

SAMORZĄD

TYGODNIK POŚWIĘCONY SPRAWOM SAMORZĄDU TERYTORJALNEGO

INŻ. JAN HOLNICKI SZULC

MELJORACJE, WODOCIĄGI, KANALIZACJA.

WARSZAWA, WILCZA 12, TEL. 168-65.

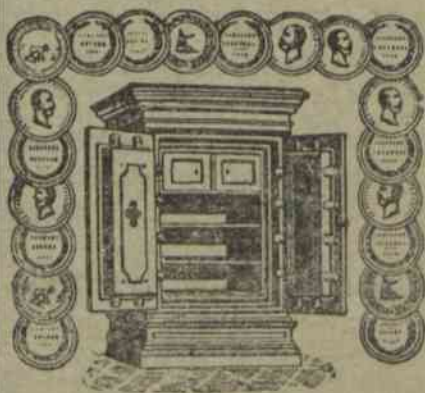
ROBERT BOHTE

Najstarsza, specjalna **FABRYKA KAS OGNIOTRWAŁYCH**
i budowa **SKARBCÓW BANKOWYCH**,
Egzystująca od 1840 r.

POLECA: KASY PANCERNE—OGNIOTRWAŁE—BETONOWANE,
oraz KASY „NIEZWYCIĘŻONE”

STAŁOWO - PANCERNE — OGNIOTRWAŁE Z MASYWNYCH PANCERZY
STAŁOWYCH, GRUBOŚCI 35 MILIM. I BETONOWANE

W WARSZAWIE — NOWY ŚWIĄT № 34 — TEL. 10-46.



Do robót meljoracyjnych i drogowych

Do kopania i zasypywania rowów

Do rozkopywania pagórków

Do robienia nasypów — Do szlamowania stawów
polecamy oryginalne amerykańskie SZUFLE KONNE

COLUMBUS

samoostrzące się, prasowane
z jednego kawałka blachy
stalowej



BRONIKOWSKI, GRODZKI I WASILEWSKI, S. A.

33, Senatorska — Warszawa. 11, Romanowicza — Lwów. 10, Poczłowa — Poznań.

Warszawa, 23 września 1928 r.

CIEPŁE MIESZKANIE USUNIĘCIE WILGOCI
50% oszczędności opału

osiąga się po obsadzeniu **MULTIPLIKATORA OGRZEWANIA** w piecu patent.

Patent. DRZWICZKI HERMETYCZNE REGENERACYJNE podgrzewające powietrze, podwyższają temperaturę spalin o 500, nie wysuwają się z obsady w kaflach.

Patent. NASADY DYSZOWE „AERO” stałe, ciche, silniej wzbudzają ciąg niż obrotowe na niższych kominach od sąsiednich budowli.

Patent. PIECE ŻELAZNE płaszczowe do powolnego palenia.

Patent. PIECE DO SPALANIA SMIECI.

Patent. APARATY DEZYNFEKCYJNE stałe przenośne i przewoźne.

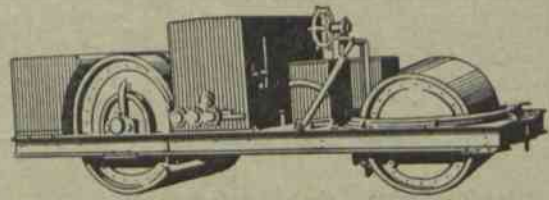
Dr. Inż. W. P. Kłobukowski i S-ka z o. o.

Maszyny i urządzenia ogrzewnicze, sanitarne i do przetworów owocowych

Tel. 15-04.

Warszawa

Wspólna 71.

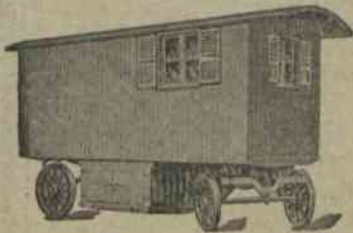


WALCE DROGOWE MOTOROWE
 WSZELKIE MASZyny DROGOWE

NILS BARREN Sp. z o. o.

Warszawa, Kopernika 13, tel. 52-05.

BUDUJMY POLSKĄ WIEŚ OGNIOTRWALE.
 UDOSKONALONE MASZyny DO WYROBU



Dachówki cementowej,
 Pustaków betonowych,
 Cembrowin studziennych,
 Słupów, Rur, Płyt
 chodnikowych
 z piasku i cementu

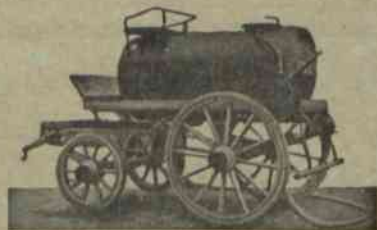
Betoniarki,
 Wozy mieszkalne,
 Beczkowozy do
 polewania szosy

POLECA

FABRYKA MASZYN

RZEWUSKI i S-ka Sp. Akc.

WARSZAWA, ULICA ORDYNACKA № 7.



Majątek Kurdwanów

pow. Sochaczewski

5 klm. od st. kol. Leonów.

Do parcelacji 600 morgów gruntów ornych pszenno-buraczanych i częściowo żytnio-kartoflanych po cenie od 1000 do 2000 zł. morga.

Majątek Sinołęka, folw. Stoczek

pow. Węgrowski

10 klm. od st. kol. Mrozy (szosa), 5 klm. od m. Kałuszyna.

Do parcelacji całość folwarku o powierzchni 360 morgów; grunta orne b. urodzajne, żytnio-kartoflane. Ośrodek z budynkami około 80 morgów. Cena od 900 zł. morga.

Pożyczka Państwowego Banku Rolnego około 30% do lat 30.

Wiadomości udziela Wydział Agrarno-Parcelacyjny Banku Ziemiańskiego w Warszawie ul. Mazowiecka 13 róg Kredytowej.

FRANCISZEK KOWALEWSKI

Poznań, Słowackiego 8

Budowa Dróg i Szos

oraz wypożyczanie

Walców Parowych

10000—20000 kg. wagi

Rok zał. 1904.



Nakładem Komunalnego Banku Kredytowego w Poznaniu

wyszła książka

Dr. Kaz. Windakiewicza

p. t.

„Komunalne Kasy Oszczędności w Rzeczypospolitej“

Zamówienia należy kierować do administracji dwutygodnika „Oszczędność“, Warszawa, Plac Napoleona 7.

DRZEWKA i KRZEWY OWOCOWE i OZDOBNE.

Kto chce mieć piękne drzewka i krzewy owocowe i ozdobne, jak również wyborowe nasiona warzywne, kwiatowe i pastewne oraz narzędzia ogrodnicze, nawozy sztuczne dla ogrodnictwa i środki chemiczne do walki ze szkodnikami roślin, niech je kupi w najstarszych Zakładach Ogrodniczych C. ULRICH, istniejących od roku 1805 w Warszawie, ulica Ceglana 11, dom własny Filja składu nasion i narzędzi ulica Sienkiewicza 11 róg Marszałkowskiej, dom własny. Cenniki rozsyłane są na żądanie.

czas. 13458/10/39

SAMORZĄD

TYGODNIK POŚWIĘCONY SPRAWOM SAMORZĄDU TERYTORJALNEGO

PRENUMERATA KWARTALNA
10 ZŁOTYCH POLSKICH.

NUMER POJEDYNCZY I ZŁOTY

KONTO CZEKOWE POCZT. KASY OSZCZ. N. 1571

REDAKCJA I ADMINISTRACJA
WARSZAWA, PLAC NAPOLEONA 7
TELEFONY: 131-92 I 225-50.

Redakcja rękopisów niezwraca.

Ceny ogłoszeń: Całe wolne miejsce na pierwszej stronie okładki 300 zł.; 1/2 — 150 zł. Cała strona poza tekstem 200 zł., 1/2 — 100 zł., 1/4 — 50 zł. W tekście o 50% drożej. Ogłoszenia związków samorz., dostarczone bezpośrednio do administracji, o 25% taniej. Ogłoszenia, nadesłane bez podania wymiaru, drukuje się na 1/4 strony.

Kierownik Redakcji Aleksander Bogusławski.

Komitet Redakcyjny: *Józef Bek, Stefan Boguszewski, Dr. Władysław Dalbor, Wacław Gajewski, Władysław Korsak, Joachim Wołoszynowski.*

ROK X.

WARSZAWA, 23-go WRZEŚNIA 1928 R

Nr. 39

TRESC NUMERU 39: „Tydzień dziecka” — J. B. Szarwark, jako środek do naprawy dróg gruntowych — M. Porowski. Dookoła spraw samorządowych. Powszechna Wystawa Krajowa. Z życia samorządu. Komunikaty. Gmina wiejska i miejska: a) Ogrody w miastach — E. Jezierski. b) Z gmin. Wiadomości o kas. poz.-oszczędn.: a) Działalność skarbników w gminnych kasach poz.-oszczędn. — S. O. Kronika. Wiadomości gospodarcze. Poradnik. Ogłoszenia.

Każdy Wydział Powiatowy winien pamiętać o przekazywaniu kwot przeznaczonych na cele Powszechnej Wystawy Krajowej na konto w Polskim Banku Komunalnym w Warszawie: „Biuro Zjazdów — Powszechna Wystawa Krajowa” Nr. 580.

„Tydzień dziecka”

Gdzie są granice „opieki nad dzieckiem”, jakie kategorie dzieci „opieczni” tej podlegać winny? — Nie sądzę, aby ktokolwiek podjął się dać na te pytania odpowiedź wyczerpującą... Bo i pojęcie opieki jest bardzo szerokie i co do wyboru dzieci różne bardzo względy decydować muszą. Przez długie stulecia błogosławieństwa opieki społecznej, właściwie obcej, zaznawały wyłącznie — sieroty, przytem sieroty ubogie. Sierotami po rodzicach zamożnych zajmowali się skwapliwie zwykle ich krewni. Dziś jeszcze, zwłaszcza po wsiach, sieroty przytulane są — o ile nie trafią do zakładu publicznego — przez rodziny obce. Twarde to łono: dziecko już 4-letnie wysługuje się (kołysze niemowlę opiekunów), potem dogląda drobiu, potem awansuje na świniopasa, potem na pastucha od bydła, a potem — idzie w świat dawniej „na saksy” na bandosa. Wygoda: pomoc jest, nie kosztuje prawie nic i nie pociąga za sobą żadnej odpowiedzialności „ani przed Bogiem ani przed ludźmi”.

Sumienie społeczne było spokojne, skoro tylko dziecko otrzymywało warunki niezbędne do życia fizycznego. Dziś — jakże inaczej! Nietylko sieroty zupełne,

ale często i półsieroty i wogóle *dzieci opuszczone* stają się przedmiotem troski społecznej. I już nietylko o dach nad głową, przyodziewek i łyżkę strawy idzie: wychowanie moralne i wykształcenie zawodowe ma także otrzymać od społeczeństwa dziecko opuszczone.

Jakie motywy pobudzały do zajmowania się sierotami w tych dawnych, choć na ilość lat nie tak bardzo oddalonych czasach? W owe czasy i przed stuleciami jeden był główny bodziec: miłosierdzie, z uczucia wprost lub z dyscypliny chrześcijańskiej wywodzące się. „Z liłości nad tym drobiazgiem” lub „Bogu na chwałę”, czyniono zapisy ostatniej woli lub tworzone fundacje za życia. Polska może się tutaj poszczycić wielkimi dziełami. Pierwszorzędnej wielkości gwiazdy — imiona świecą z kart dziejów naszej filantropji sieroczej: ks. Boduen, hr. Skarbek, ks. Markiewicz, ks. Siemiec — cała „droga mleczna” serc wielkich opasuje ziemię polską.

Dziś tego wszystkiego zamało. Ludności przybywa szybko, a katastrofy lat ostatnich, niszczące setki tysięcy siedzib ludzkich, zabijające w pełni sił życia żywicieli i żywicielki rodzin, dalej — rozluźnienie życia rodzinnego z wielką liczbą dzieci nieślubnych, jako swem na-

W 1749/78/94

stępnym — wszystko to pomnożyło zastępy zastępów dzieci opuszczonych. Zakłady — fundacje wezbrały, nie można czekać aż tu czy owdzie z serca miłującego, wystrzeli kwiat miłosierdzia i powstanie tu czy owdzie zakład opiekuńczy.

Dzieci opuszczone stać się winny wszystkie przedmiotem troski społecznej.

Dlaczego winny?

Odpowiedź zawiera się w prawdzie szeroko znanej, w twierdzeniu często powtarzanem, jednak nie tak powszechnie i nie tak często, aby już miał przeniknąć głęboko do świadomości ogólnej fakt ciągle rosnącej, z każdą chwilą potężniejszą *zależności wszystkich od wszystkich*. Pomijając całą sieć techniczno - komunikacyjnych warunków, która oplątuje nas w życiu ekonomicznym przy zaspokajaniu naszych potrzeb codziennych, a która wynika z ciągle rosnącej jeszcze specjalizacji pracy i jej podziału — zwrócić tutaj wypada uwagę tylko na konieczność zbiorowości w naszym życiu i życiu naszych dzieci. Każdy z rodziców pragnie jaknajlepiej dla swoich dzieci, stąd też usiłuje dać im wychowanie jaknajlepsze; stara się uchronić je od złych przykładów, od wpływu złych ludzi. Wiemy atoli aż nadto, że my w drobnej tylko części potrafimy kształtować charakter naszych dzieci: zresztą wychowuje je otoczenie, a w niem przedewszystkiem rówieśnicy. Czy nie jest to więc akt samoobrony, gdy mogąc zapewnić naszym dzieciom nawet prywatną naukę szkolną, dobrowolnie opodatkowujemy się na rzecz szkoły powszechnej, do której nasi synowie i córki nawet uczęszczać nie będą, że troszczymy się, aby dzieci już nietylko opuszczone ale wszystkie przeszły nietylko przez szkołę powszechną, ale i przedszkole, że zajmuje nas poziom przygotowania nauczycieli w seminarjach, zaopatrzenie szkół w środki pomocy szkolnej, w urządzenie boisk, kolonji letnich, wycieczek krajoznawczych, rozwój harcerstwa?

A życie zdrowotne? Rozwój chorób zaraźliwych, szerzących się bardzo często dzięki niechlujstwu moich sąsiadów i sąsiadów tych sąsiadów, którego ofiarą w dalszym ogniwie łańcucha przyczyn i skutków pada i moje dziecko, czyż nie zmusza mnie do chętnego wydatku na koszty oględzin lekarskich dzieci szkolnych, na utrzymanie przychodni przeciwgruźliczej, urządzenie kolumny dezynfekcyjnej i t. p.? Rosnąca zbiorowość życia, wzmagająca się zależność wszystkich od wszystkich, czyż nie zmusza nas już tylko w interesie własnym, z motywów czysto egoistycznych — do życzliwości dla wszystkich?

Faktem jest, statystycznie w procesach karnych przeciw nieletnim niewątpliwie stwierdzonym, że najczęstszym czynnikiem, przyczyną przestępstwa kradzieży u dzieci stanowiącym — jest próżniactwo i wałęsanie się dzieci, a przedewszystkiem chłopcy na wsi, niechodzący do szkoły ani przedszkola, nie mający w domu nic do roboty — nie wiedzą jak zużyć młodzieńczą energję: włóczą się i psocą, kradną owoce z drzew, jarzyny z pola i co się da i trafi. Raz — drugi przyłapani na kradzieży, wyrabia się już potem w szkole przestępstwa i zbrodni, jakim jest więzienie. I znów, czy nie we własnym interesie dbać winni wszyscy ziemianie

wieksi i mniejsi, aby w każdej wsi było przedszkole, chroniące dzieci przed wałęsaniem się i próżniactwem, aby się krzewił sport wśród młodzieży wiejskiej, aby coraz gęstsza sieć kół młodzieży wiejskiej okrywała ziemię polską!

Jakże oto odbieглиśmy od pojęć z przed stulecia! Jakże rozszerzyło się pole widzenia naszego, kiedy idzie o opiekę społeczną nad dziećmi od czasu, gdy tylko do sierot troskę swą ograniczaliśmy!

Nie można nie zwrócić uwagi na to, że w tej dziedzinie narody Zachodu są o wiele od nas wrażliwsze, czynniejsze, ruchliwsze. Nawet pierwszy raz u nas rozpoczęty „Tydzień dziecka” przyszedł stamtąd. Przyczyna tkwi nietylko w wyższym poziomie życia kulturalnego, w głębszym zrozumieniu wzajemnej zależności ludzkiej, a stąd i rozwiniętego solidaryzmu, ale także i w fakcie zmniejszającego się (a jak we Francji — zastraszająco) przyrostu naturalnego ludności. Przyczem ten zmniejszony przyrost nie jest zależny od zwiększającej się ilości zgonów, gdyż przeciwnie jak np. w Niemczech ilość ta maleje, ale od zmniejszonej ilości narodzin. Dzieci coraz mniej, więc stają się coraz cenniejszym dobrem społecznym. U nas — odwrotnie, pomimo wcale nie zmniejszającej się, lecz nawet tu i owdzie większej liczby zgonów — przyrost naturalny jest wielki, a liczbą urodzeń przewyższamy wszystkie niemal narody świata kulturalnego. — Dlatego u nas trudniej o wytworzenie atmosfery tak pełnej ciepła, troski i miłości dla dziecka, jak np. we Francji. Oto — Paryż: rzeka pojazdów, zamykających przejście z jednej strony ulicy na drugą nagle zatrzymuje się, tworzy się wązki korytarz, bo oto na jezdni znalazła się nurse, popychająca wózek z dzieckiem. Zdumionemu cudzoziemcowi tłumaczy Paryżanin, że to jedzie „Jego Królewska Mość — Dziecko”.

U nas atoli w ostatnich czasach podniosły się głosy, że powinniśmy wstępować w ślady Zachodu jednak w innej roli: stosować metodę Malthusa, jako jedyny dostępny zaraz a skuteczny środek przeciwko przeludnieniu wsi: nie cieszyć się więc z płodności naszej rasowej, ale ją sztucznie powstrzymywać. Pomijam czystą akademickość takiej rady: motywem wstrzymywania się od płodzenia dzieci nigdzie nie była nędza, lecz dobrobyt, troska o utrzymanie się na pewnym poziomie komfortu zdobytego w życiu prywatnem. A o takim bodźcu w szerokich masach ludu naszego nie może być przecież mowy. Natomiast my zwrócić musimy uwagę na wielką ilość zgonów wśród naszej ludności, zwłaszcza chrześcijańskiej. W tej liczbie dziecięce zgony aż nadto często napełniają bólem serca rodzicielskie. A każdy zgon poprzedza choroba, a kończy pogrzeb, co w ogólnej ekonomji stanowi wielki wydatek, ubytek i zwiększa nędzę.

Wartość fizyczna, intelektualna i moralna naszej rasy jest wielka. Jeżeli uda się nam nadażyć przez rozumną, pełną przewidywania i zapobiegania politykę zdrowotną - wychowawczą, zapewnić zdrowie i rozwój całemu młodemu pokoleniu, nietylko jego części opuszczonej i sieroczej, niedaleką może być chwila, kiedy zajmiami kierownicze miejsce wśród narodów Zachodu i Wschodu, miejsce, które z mocy Przeznaczenia dziś już geograficznie zajmujemy.

Zbyteczne uzasadniać, jak naturalnym obowiązkiem samorządu jest ta opieka nad fizycznym i moralnym zdrowiem młodzieży, będąca tem, czem cała jego praca: zapobieganiem i budowaniem.

A więc: „Niech żyje Jego Królewska Mość — Dziecko” w tym Tygodniu i zawsze.

J. B.

Szarwark, jako środek do naprawy dróg gruntowych

(Dokończenie).

Otóż wartość szarwarku w złotych, przyjmując przy obliczeniu cenę robocizny według cen faktycznie płaconych, stanowi zgodnie z gminnymi planami robót drogowych (t. z. budżetami drogowymi) we wszystkich ośmiu gminach powiatu około 160.000 zł. czyli 60% wszystkich wydatków zwyczajnych tych gmin objętych budżetami administracyjnymi (świadczenia w naturze oczywiście do budżetów administracyjnych nie weszły) i 138% podatku wyrównawczego (najważniejszego źródła dochodowego gmin). Obliczona w złotych wartość szarwarku waha się w porównaniu z budżetami administracyjnymi w poszczególnych gminach od 35% do 100% tych budżetów. Pomimo tak pozorów nie dużego szarwarku ludność przeciążona nim nie jest; świadczą o tem posiadane przeze mnie dane z jednej gminy, w której przypadło szarwarku na gospodarstwo 13 morgowe za 23 zł. czyli 6 dni roboczych wzgl. dwie dniówki końskie i 1 dzień roboczy pieszy, na gospodarstwo 45 morgowe — za 35 zł. czyli 9 dni roboczych pieszych wzgl. 3 dniówki końskie i 1½ dnia roboczego pieszego. W drugiej gminie przypadło na gospodarstwo 10 morgowe 7 dni roboczych pieszych. Przyjmując jednak pod uwagę, że robota była prowadzona sposobem akordowym i że akord narazie był stosunkowo nie duży, w tej ostatniej gminie były częste wypadki, że robotę wyznaczoną na 3 dni faktycznie wykonano w 2, a nawet w 1 dzień.

O tem, że szarwark nie był nadmierny, świadczy zresztą najlepiej ten punkt, iż nie zaszła potrzeba stosowania przymusu dla wykonania powinności szarwarkowej.

Z powyższych kilku liczb widzimy, że szarwark stanowi dużą wartość gospodarczą, z czego wypływa wniosek, że należy go zawsze dobrze organizować, o-toczyć opieką, aby przez zużycie tej wartości stworzyć w postaci ulepszonych dróg nową wartość gospodarczą.

Weźmy pod uwagę ten fakt, że wprowadzenie i pobór podatków nawet stosunkowo drobnych wymaga dość skomplikowanej procedury, natomiast kwestja sposobu korzystania z szarwarku jest w wielu powiatach prawie wcale nieuregulowana. Należałoby zatem doprowadzić do tego, aby w czasie jaknajkrótszym powiaty opracowały instrukcje szarwarkowe, które zresztą tu i ówdzie już istnieją i z których dla zaoszczędzenia czasu mogłyby inne powiaty korzystać.

Mojem zdaniem, zanim przystąpi się do robót szarwarkowych na szerszą skalę, należy zorganizować aparat techniczny w postaci techników dla dróg gminnych, będących w zależności od powiatu; dróżników gminnych, których gmina może mieć przedewszystkiem z pośród bezrolnych. Dróżnicy gminni powinni być przeszkoleni w powiecie i otrzymać tam nie tylko pew-

ne teoretyczne wiadomości, lecz wykonać szereg robót, z którymi spotkają się w gminach. Wskazaniem jest przeszkolić również w ten sam mniej więcej sposób, jak dróżników gminnych, wójtów, sołtysów i członków gminnych komisji drogowych, aby stworzyć większą kadrę osób w gminie, zdolnych pokierować robotami pod ogólnym nadzorem technika powiatowego. Należałoby dalej zawczasu opracować plan robót na drogach (przy udziale technika powiatowego), ustalić liczbę potrzebnych dla wykonania robót dniówek pieszych i konnych, przydzielić poszczególne wioski i majątki do robót na poszczególnych odcinkach dróg (nie należy pociągać do robót ze zbyt dużej odległości). Przy opracowaniu tego planu robót (t. z. budżetów drogowych) należy ustalić udział t. z. adjacentów w naprawie drogi (od adjacentów wskazane jest pobrać w naturze lub w gotówce równowartość potrzebnego materiału jak np. żwir, kamień i t. p.). Koniecznym warunkiem powodzenia robót szarwarkowych jest następnie usunięcie dowolności w rozkładzie szarwarku (zasady rozkładu ustaliły obowiązujące przepisy) oraz wyznaczenie odpowiedniej pory dla robót szarwarkowych, to znaczy pory, wolnej od robót polnych (majączerwiec).

Najważniejszym jednak momentem przy organizowaniu robót szarwarkowych jest wpojenie w ludność przekonania o potrzebie tych robót i wiary w możliwość ich wykonania.

Do wpojenia tego przekonania i wiary prowadzi mojem zdaniem tylko jedna droga, mianowicie dobre rozpoczęcie i wykonanie robót. Czyn wywoła to przekonanie i wiarę. Z drugiej znow strony wadliwa organizacja i w związku z tem wadliwy początek robót znęchą ludność i zabije wiarę.

Wspomnieliśmy wyżej o tem, że jedną z przyczyn niestosowania szarwarku jest nieorientowanie się w sankcjach karnych za uchylanie się od niego. Traktując przymus wogóle jako ostateczność, sądzę, że o ile chodzi o roboty drogowe, to w praktyce nie zajdzie potrzeba stosowania przymusu wzgl. będzie on stosowany w nielicznych wypadkach. Twierdzenie to opieram na własnych spostrzeżeniach w powiecie skierniewickim. O ile jednak chodzi o formalno - prawną stronę, to, mojem zdaniem, nawet dotychczas były uprawnienia do wykonania nieodrobionej roboty na szarwarku na koszt uchylającego się od niej i ściągnięcia w trybie postępowania administracyjnego należnej kwoty, obecnie zaś reguluje to wyraźnie pozytywny przepis prawa zawarty w art. 44 rozporządzenia Prezydenta Rzeczypospolitej z dnia 22 marca 1928 r. o postępowaniu przymusowym w administracji (Dz. Ust. Nr. 36, poz. 342).

Dorzucam tu kilka słów o wynikach robót szar-

warkowych na drogach gminnych w powiecie skierniewickim w ciągu dwu miesięcy (połowa maja — połowa lipca) roku bieżącego. W tym okresie zdołano gruntownie uporządkować w ośmiu gminach 58,5 klm. dróg gruntowych; roboty polegały na nadaniu drogom właściwego profilu podłużnego i poprzecznego (szerokość dróg bez rowów — 6 mtr.), wykopaniu rowów, założeniu przepustów, wybudowaniu i naprawie mostów, częściowemu wyźwirowaniu i uwałowaniu za pomocą walca konnego, ustawieniu znaków kilometrowych. W tymże czasie na wspomnianych 58,5 klm. dróg założono 71 przepustów, wybudowano 7 mostów, naprawiono 6 mostów. Na wykonanie tego zużyto gotówki z budżetu administracyjnego nieco więcej niż 10.000 zł., a w 6 gminach (z dwóch danych brak) zużyto 13.006 dniówek pieszych i 1595 dniówek konnych; ogólna wartość świadczeń w naturze stanowi około 70.000 zł. Jakkolwiek w porównaniu z budżetami drogowymi wykonano zaledwie połowę pracy, to jednak sędzę, że z uwagi na pierwszą większą próbę robót na drogach gminnych, wyniki są zupełnie zadawalające; roboty mają być zresztą częściowo kontynuowane na jesieni.

Co jednak jest najważniejsze, to ten zapał do pracy, który widoczny jest powszechnie i który rokuje, że gminy będą w dalszym ciągu drogi naprawiać bez żadnego nacisku zgóry. Świadczy to również o celowości robót, gdyż najlepiej oceni wartość drogi ten, kto najczęściej po niej jeździ, a więc gminiaci, którzy drogę naprawiali.

Zaznaczam ponownie, że o trwałości naprawionej drogi gruntowej, o konieczności częstego wracania do robót na tychże drogach, niech mówią fachowcy. — Opierając się na zapatrywaniach zarządu drogowego w powiecie skierniewickim, twierdzę, że po wykonaniu na drogach, naprawionych w tym roku, pewnych niewielkich już stosunkowo robót w roku przyszłym, będzie spokój ze trzy lata, to znaczy że przez te trzy lata można z robotami do tych dróg nie wracać.

Osobiście przekonałem się zresztą, że droga gruntowa względnie dobrze naprawiona tak znów bardzo w krótkim czasie się nie psuje. Jechałem mianowicie niedawno po drodze gruntowej w powiecie skierniewickim naprawionej w jesieni r. ub., a więc w porze najmniej do tego odpowiedniej i przy gorzej zorganizowanej pracy pod względem technicznym. Na drodze tej widoczne są skutki przejścia artylerji na ćwiczenia polowe, mimo tego jednak droga jest bez porównania lepsza od szeregu innych dróg gruntowych. Ażeby wyczerpać temat, pozostaje mi jeszcze wspomnieć w kilku słowach o tych gruntowych drogach powiatowych, które na razie nie są jeszcze szosowane i o gruntowych drogach miejskich (ulicach miejskich).

Zacnę od miast. Otóż wiadomem jest każdemu, kto był w naszych małych, a nawet średnich miastach, że, o ile chodzi o drogi (ulice) jest tam dużo do zrobienia. Ulice miejskie, zwłaszcza na przedmieściach, czasami nie wiele lepsze są od dróg wiejskich.

Pomimo, że miasta mogą narówni z gminami wiejskimi korzystać z szarwarku (sędzę, że w dużych miastach stosowanie szarwarku byłoby b. trudne), to jednak korzystają one z niego rzadziej niż gminy wiejskie. Miasta mniejsze i średnie, zwłaszcza posiadające stosunkowo duży odsetek ludności rolniczej, powinny, mojem zdaniem, korzystać z szarwarku w stopniu jaknajwiększym. Oczywiście w miastach liczba wypadków wykupywania się od szarwarku będzie stosunkowo duża; zamieniając szarwark na opłaty gotówkowe, miasta stworzą fundusz, z którego będą opłacać robotników na drogach i częściowo zładogą kwestję bezrobocia, zatrudniając swych własnych bezrobotnych wzgl. bezrobotnych z sąsiednich większych ośrodków.

Co się tyczy dróg powiatowych, to do robót na tych drogach ludność przymusowo pociągana być nie może. Sędzę, że powiatowe drogi gruntowe, nie czekając na ich szosowanie, powinny być uporządkowane w czasie jaknajkrótszym w taki sam sposób, jak drogi gminne. Jestem tego zdania, że należy w drodze ustawowej dać prawo powiatom pociągania ludności do świadczeń w naturze na drogach powiatowych. Zanim to nastąpi, należałoby wziąć pod uwagę sposób dojścia do tegoż celu drogą pośrednią, sposób, który w nieznanym zakresie już niektóre powiaty stosują.

Chodzi mianowicie o t. z. specjalne opłaty drogowe. Jak wiadomo, władze ograniczyły powiatowe związki komunalne co do wysokości tych opłat. Nie negując słuszności ustalenia pewnych granic obciążenia płatników opłatami drogowymi, aby nie przekraczały one zdolności płatniczej ludności, sędzę, że możnaby jednak zezwolić powiatom na ustalanie opłat drogowych w granicach znacznie wyższych od dotychczasowych pod warunkiem, że nadwyżki opłat ponad granicę dotychczasową nie wolno brać w gotówce, a można żądać tylko i wyłącznie w postaci równowartościowych świadczeń drogowych w naturze. W tych tylko wyjątkowych wypadkach powiat mógłby pobrać pełną wymierzoną wysokość opłat drogowych, gdyby obowiązani uchylili się od wykonania robocizny.

W ten sposób możnaby, mojem zdaniem, przyspieszyć budowę dróg powiatowych (przez zmniejszenie wydatków pieniężnych na tę budowę) oraz stosunkowo prędko uporządkować pozostałe powiatowe drogi gruntowe.

M. Porowski.

Dookoła spraw samorządowych

UPRAWNIENIE WYDZIAŁÓW (IZB) WOJEWÓDZKICH W ZAKRESIE NADZORU NAD ZWIĄZKAMI KOMUNALNEMI.

Rozporządzenie Prezydenta Rzeczypospolitej z d. 19 stycznia 1928 r. o organizacji i zakresie działania

władz administracji ogólnej (Dz. U. R. P. Nr. 11, poz. 86), m. inn. powołało do życia wydziały (izby) wojewódzkie, jako kolegia obywatelskie, współdziałające z wojewodą w wielu sprawach z zakresu administracji ogólnej, a również i dopuszczane do współdziałania z wojewodą z głosem stanowczym wzgl. doradczym w

sprawach wynikających z nadzoru nad związkami komunalnymi. W związku z powyższymi przepisami Ministerstwo Spraw Wewnętrznych wydało dnia 7 sierpnia b. r. okólnik Nr. 145, w którym szerzej rozwinęło odnośne postanowienie rozporządzenia i omówiło bliżej kompetencje w tym zakresie wydziałów wojewódzkich. Okólnik ten brzmi jak następuje:

W związku z powołaniem do życia Wydziałów Wojewódzkich, Ministerstwo Spraw Wewnętrznych zwraca uwagę Pana Wojewody na odnośne przepisy rzeczonoego rozporządzenia, dotyczące zakresu działania Wydziałów Wojewódzkich, a przede wszystkim na te przepisy, które przewidują współdziałanie Wydziału Wojewódzkiego z Wojewodą jako prawnie konieczny. Rozwijając wspomniane przepisy w związku z odnośnymi przepisami innych ustaw, Ministerstwo Spraw Wewnętrznych wyjaśnia, jak następuje:

Zakres czynności wydziału wojewódzkiego w sprawach, w których współdziała on z wojewodą z głosem stanowczym określony jest w art. 55, 79 ust. 2, 96 i 109 rozporządzenia Prezydenta Rzplitej z dnia 19.I.1928 r. Według art. 55 p. 1, konieczny jest współdziałanie wydziału wojewódzkiego w tych wszystkich sprawach, w których, według obowiązujących przepisów, wojewoda sam lub w porozumieniu z prezesem izby skarbowej był powołany do zatwierdzania uchwał organów powiatowych, miejskich i gminnych związków komunalnych. Należą tu m. in. sprawy: ogłoszenie o nieważności uchwał powziętych na zebraniach nieprawomocnych, przekraczających kompetencje odpowiedniego organu lub naruszających obowiązujące ustawy, zatwierdzanie uchwał o nabywaniu i pozbywaniu nieruchomości i o lokacie kapitałów, zatwierdzanie uchwał (statutów) w sprawach finansowych związków komunalnych (rozporządzenie Ministra Spraw Wewnętrznych z dn. 10 lutego 1927 r. (Dz. Ust. R. P. Nr. 40, poz. 356); zatwierdzanie uchwał dotyczących preliminarzy budżetowych związków komunalnych (rozporządzenie Prezydenta Rzplitej z dn. 17.VI.1926 r. Dz. U. R. P. Nr. 51, poz. 522); zatwierdzanie uchwał reprezentacyjnym związków komunalnych dotyczących statutów etatów stanowisk służbowych pracowników komunalnych (rozporządzenie Prezydenta Rzplitej z dnia 30.XII.1924 r. Dz. U. R. P. Nr. 118, poz. 1073).

Art. 55, p. 2 rozporządzenia Prezydenta Rzplitej z 19.I.1928 r. dotyczy orzecznictwa wojewody w toku instancji od orzeczeń i zarządzeń organów powiatowych związków komunalnych i miast wydzielonych. Należą tu m. in. decyzje w toku instancji w sprawach samostanowienia danin komunalnych i dodatków do podatków państwowych (rozporządzenie Ministra Spraw Wewnętrznych z dnia 10.II.1927 r. Dz. U. R. P. Nr. 40, poz. 357) i rozporządzenie Ministra Spraw Wewnętrznych z 10.II.1927 r. Dz. U. R. P. Nr. 40, poz. 356), następnie decyzje w sprawach zatwierdzania preliminarzy budżetowych (rozporządzenie Prezydenta Rzplitej z d. 17.VI.1924 r. Dz. U. R. P. Nr. 51, poz. 522) oraz decyzje w sprawach określonych przepisami o ustroju samorządu, właściwości władz i innych ustaw, a mianowicie dotyczących spraw budowlanych, opieki społecznej, zdrowia publicznego.

Art. 55, p. 3, dotyczy orzecznictwa w sprawach

odwołań od orzeczeń i zarządzeń, wydanych przez powiatowe organa kolegjalne (rozdział V rozporządzenia Prezydenta z dnia 19.I.1928 r.).

Art. 55, p. 4 rozporządzenia Prezydenta Rzplitej z 19.I.1928 r. dotyczy zarządzeń wojewody, wydanych w trybie nadzoru nad samorządem powiatów, miast i gmin wiejskich w zakresie dotychczasowych przepisów z wyłączeniem bieżących czynności nadzorczych o charakterze przygotowawczym, ogólnych zarządzeń instrukcyjnych oraz stosowania środków przymusowych o charakterze porządkowym.

Uprawnienia wojewody, jako władzy nadzorczej nad samorządem, określają odnośne przepisy o ustroju samorządu, przepisy o uprawnieniach władz administracyjnych II-iej instancji oraz inne przepisy, z których na osobne wyszczególnienie zasługują przede wszystkim także postanowienia ustawy z dnia 11.VIII.1923 r. o tymcz. uregulowaniu finansów komunalnych (Dz. U. R. P. Nr. 94, poz. 747) i rozporządzenia Prezydenta Rzplitej z dnia 17.VI.1924 r. o obowiązku i sposobie pokrywania wydatków przez związki komunalne. Z zachowaniem wspomnianych przepisów wydane zarządzenia, mające na celu utrzymanie administracji komunalnej w należytych i przepisom prawnym odpowiadającym stanie, względnie uchylenie zaistniałych nieprawidłowości w administracji komunalnej, mogą być wydawane tylko przy obowiązkowym współdziałaniu wydziału wojewódzkiego. Nie podlegają współdziałaniu wydziału wojewódzkiego takie zarządzenia wojewody, o których mowa w końcowym zdaniu art. 55, p. 4 i w ustępie drugim tegoż artykułu. Do tych spraw należą w szczególności także czynności inspekcyjne, żądanie wyjaśnień i sprawozdań, zarządzenia informacyjne i instrukcyjne, nakładanie kar porządkowych, służących celom wymuszenia posłuszeństwa (czynienia lub nieczynienia czegoś) u osób, na których ciąży odnośny obowiązek.

Art. 55, p. 5 dotyczy spraw, które w myśl dotychczasowych przepisów są lub mogą być przekazane decyzji wojewody w zastępstwie organów samorządu wojewódzkiego. Należą tu w szczególności sprawy, w których przewidziany jest obowiązkowy współdziałanie wydziału wojewódzkiego według przepisów:

- 1) rozporządzenie Prezydenta Rzplitej z dn. 6.III.1928 r. (Dz. U. R. P. Nr. 26, poz. 232),
- 2) rozporządzenie Prezydenta Rzplitej z dn. 6.III.1928 r. (Dz. U. R. P. Nr. 29, poz. 267),
- 3) rozporządzenie Prezydenta Rzplitej z dn. 16.III.1928 r. (Dz. U. R. P. Nr. 32, poz. 310),
- 4) rozporządzenie Prezydenta Rzplitej z dn. 22.III.1928 r. (Dz. U. R. P. Nr. 36, poz. 331),
- 5) rozporządzenie Prezydenta Rzplitej z dn. 22.III.1928 r. (Dz. U. R. P. Nr. 36, poz. 333),
- 6) rozporządzenie Prezydenta Rzplitej z dn. 22.III.1928 r. (Dz. U. R. P. Nr. 38, poz. 382),
- 7) rozporządzenie Prezydenta Rzplitej z dn. 22.III.1928 r. (Dz. U. R. P. Nr. 39, poz. 383),
- 8) rozporządzenie Ministra Spr. Wewn. i Skarbu z dn. 26.III.1928 r. (Dz. U. R. P. Nr. 44, poz. 424).

Z czynności, podlegających kompetencji skasowanych rad wojewódzkich, które w myśl art. 114 rozp. Prez. Rzplitej z dnia 19.I.1928 r. przeszły na wojewódz-

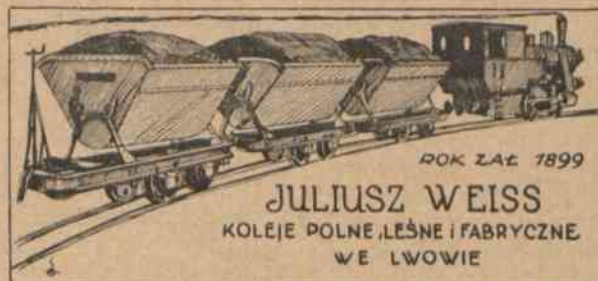
kie organa kolegjalne (art. 40 i 41 cyt. rozporządzenia), a które w myśl art. 47 tegoż rozporządzenia mogą być przez wojewodów przekazane wydziałowi wojewódzkiemu, wymienić należy czynności przewidziane w art. 35 ustawy z dnia 10.XII.1920 r. o budowie i utrzymaniu dróg publicznych (Dz. Ust. R. P. Nr. 6, poz. 32 ex 1921), w art. art. 239, 259 — 260 ustawy wodnej z dnia 19.IX.1922 r. w brzmieniu ustalonym rozporządzeniem Ministra Robót Publ. z dnia 13.IV.1928 r. (Dz. U. R. P. Nr. 62, poz. 574) i art. 13 ustawy z dnia 26.X.1925 roku o popieraniu publicznych przedsięwzięć meljoracyjnych w brzmieniu ustawy z dnia 23.VI.1925 r. (Dz. U. R. P. Nr. 75, p. 524).

Bliższych wyjaśnień nie wymagają punkty 6 i 7 art. 55.

Poza wspomnianymi sprawami, w których udział wydziału wojewódzkiego jest prawnie konieczny, współdziała wydział wojewódzki z wojewodą z głosem doradczym we wszystkich sprawach, które wojewoda

przekazuje wydziałowi do zaopiniowania (art. 54 rozpr. Prez. Rzplitej z 19.I.1928 r.).

Jest jednak obowiązany wojewoda zasięgnąć opinii wydziału wojewódzkiego przed wydaniem swojej decyzji w przypadkach, gdy chodzi o sprawy wymienione w art. 55 ust. 2 (ostatni).



Powszechna Wystawa Krajowa

KONFERENCJE.

Z inicjatywy Biura Zjazdów Samorządu Ziemskiego odbyła się w dniu 10 b. m. druga konferencja w sprawach Powszechnej Wystawy Krajowej następujących organizacyj:

1) Zrzeszenia samorządów powiatowych, 2) Związku gmin wiejskich, 3) Związku pracowników samorządu powiatowego i 4) Związku pracowników administracji gminnej.

Zebrani przyjęli z uznaniem sprawozdanie z dotychczasowej działalności działu wystawowego Biura Zjazdów. W dyskusji nad sprawozdaniem podkreślono ważność scentralizowania prac wystawowych i potrzebę zsumowania dorobku wszystkich bez wyjątku terytorjalnych związków samorządowych. Prócz tego uznano za właściwe stanowisko Biura Zjazdów w sprawach finansowych, związanych z wystawą.

Związek gmin wiejskich oraz obydwie związki pracownicze zadeklarowały gotowość rozestania odpowiedzialnych okólników do swych członków, ze wskazaniem na ważność kwestyj, związanych z przygotowawczymi pracami nad wystawą i wezwaniem do wysiłków, by osiągnąć zamierzony efekt.

OKÓLNIKI.

Biuro Zjazdów Samorządu Ziemskiego rozesłało następujące okólniki w sprawach, dotyczących Powszechnej Wystawy Krajowej:

1. informacyjny o zorganizowaniu działu wystawowego przy Biurze Zjazdów,

2. o treści wystawy samorządowej,
3. o charakterze
4. w sprawach finansowych,
5. o tematach do opracowania dla celów wystawy,
6. o eksponatach.

Każdy Wydział Powiatowy winien traktować spełnienie życzeń Biura Zjazdów w zakresie Powszechnej Wystawy Krajowej, jako pilny i ważny obowiązek, którego w żadnym razie zaniedbywać nie wolno.

WSZYSTKIE ORGANIZACJE KOMUNALNE DEKLARUJĄ WSPÓŁPRACĘ.

Związek Powiatów Województwa Pomorskiego nadesłał do Biura Zjazdów pismo z dnia 5 września r. b., w którym pisze między innymi: „donosimy uprzejmie, iż w zupełności podzielamy stanowisko W. Panów. Stosownie do Ich życzenia poinformowaliśmy Wydziały Pow. naszego Województwa, że odrębnej wystawy urządzać nie będziemy; równocześnie zaleciliśmy możliwie prędkie udzielanie wszelkich informacji, żądanych przez W. Panów, oraz o przekazywanie subwencji wyłącznie do Polskiego Banku Komunalnego w Warszawie na konto Biura”.

Związek Powiatów Województwa Poznańskiego w piśmie z dnia 10 b. m., wyjaśniając cele regionalnej wystawy województw zachodnich, oświadcza co następuje:

„Nie oznacza to jednak bynajmniej, aby powiaty tutejsze chciały stworzyć choćby pozór jakiegoś separatyzmu, lecz przeciwnie gotowe są do wszelkiej współpracy z Biurem Zjazdów co do dostarczania potrzebnych materiałów statystycznych”.

Z życia samorządu

STAN FINANSOWY WYDZIAŁÓW POWIATOWYCH I MIAST WOJEWÓDZTWA ŚLĄSKIEGO W 1927/28 r.

W budżecie śląskim na rok 1928/29, opracowanym przez posła Sejmu Śląskiego p. Stanisława Janickiego, znajdujemy ze-

stawienie dochodów i wydatków powiatowych związków komunalnych i miast Województwa Śląskiego, które poniżej zamieszczamy:

Wyszczególnienie	Preliminarz budżetowy na rok 1927/28				Zadłużenie	Majątek
	Dochody		Wydatki			
	zwy- czajne	nadzw- yczajne	zwy- czajne	nadzw- yczajne		
A. Wydziały Powiatowe	6.561.125	1.999.000	6.125.257	2.341.700	8.861.941	30.650.251
Katowice	1.817.500	1.900.000	1.564.800	2.152.700	8.329.028	20.836.090
Lubliniec	270.500	—	270.500	—	60.514	1.552.782
Świętochłowice	1.403.500	99.000	1.328.500	174.000	—	5.393.163
Pszczyna	733.800	—	733.800	—	—	1.430.763
Rybnik	864.905	—	864.905	—	55.000	855.453
Tarnowskie Góry	495.900	—	495.900	—	140.800	807.000
Wydział Dróg Powiatowych Bielsko	309.800	—	309.800	—	166.666	11.000
Wydział Dróg Powiatowych Cieszyn	360.220	—	537.052	15.000	110.733	64.000
B. Miasta	29.249.100	8.228.700	29.071.976	8.329.187	9.578.710	182.969.730
Katowice	9.753.000	3.075.700	9.753.000	3.075.700	—	72.757.500
Królewska Huta	6.449.358	1.400.000	6.500.398	1.400.000	969.783	37.261.919
Lubliniec	485.359	78.000	404.904	130.000	1.338.594	22.273.953
Miasteczko	28.040	24.500	28.040	24.500	24.270	200.286
Mikołów	590.700	279.000	590.700	279.000	364.880	1.041.433
Mysłowice	2.547.015	2.400.000	2.546.535	2.400.000	1.304.090	16.000.000
Pszczyna	461.241	450.000	461.241	450.000	80.000	1.372.000
Rybnik	1.603.230	—	1.603.230	—	780.054	5.236.675
Stary Biezuń	55.000	—	55.000	—	3.400	353.250
Tarnowskie Góry	1.688.150	510.800	1.656.228	510.000	369.834	6.561.757
Wodzisław	405.336	3.200	319.424	23.987	108.000	1.082.500
Woźniki	67.500	—	67.500	—	—	1.075.500
Zory	398.524	—	398.524	—	42.668	1.027.580
Bielsko	3.443.367	—	3.442.801	—	2.581.974	9.869.310
Cieszyn	1.140.902	—	1.140.573	—	1.524.163	6.056.267
Skoczów	106.428	7.500	77.928	36.000	—	700.000
Strumień	25.950	—	25.950	—	87.000	99.800

Majątek Wydziałów Powiatowych zł. 30.650.251.—

„ miast „ 182.969.730.—

Razem . . . zł. 213.619.981.—

W województwie Śląskiem istnieją dotychczas komisaryczne Wydziały Powiatowe, gdyż Sejm Śląski dotąd nie uchwalił ustawy o wewnętrznym ustroju Województwa Śląskiego, do czego go uprawnia art. 14 ustawy konstytucyjnej z dnia 15 lipca 1920 roku, zawierającej statut organiczny Województwa Śląskiego.

ROZBUDOWA ELEKTRYFIKACJI W WOJEWÓDZTWIE POMORSKIEM.

Związek Elektryfikacyjny Chelmino - Świecie-Toruń przystąpił w ostatnich dniach do rozbudowy swej sieci elektrycznej w wszystkich trzech powiatach.

Związek wybuduje w roku bież. dalsze 99 km. wysokiego napięcia (15.000 volt) i to 45 km. w powiecie toruńskim, 35 km. w powiecie świeckim i około 10 km. w powiecie chełmińskim.

W poszczególnych powiatach zelektryfikuje Związek niżej wymienione miejscowości:

a) w powiecie toruńskim:

Wytrębówice, Ostaszewo, Tylice, Gostkowo, Zakrzewko, Łysomice, Papowo Tczuńskie, Koniczynkę, Lipniczki, Turzno, Gronówko, Gronowo, Brzezinko, Kamionkę, Morczyny, Sławkowo, Kuczwały, Grodno, Mirakowo, Zalesie, Kiełbasin i Żelgno.

b) w powiecie świeckim:

Zartawice, Wiąskie Piaski, Dziewięć Włok, Polskie Stworno, Bratwin Michale, Dragasz, Lubień, Duże i Małe Zajęczkowo, Mątawy, Nowy Tryl, Morgi, Kończyce, Nowe (miast), Grupa, Wielki Komorsk i Wartubie.

c) w powiecie chełmińskim:

Mgoszcz, Józefkowo, Dąbrówkę, Działowo, Gorzuchowo i Piłewice.

Pozatem zamierza Związek zelektryfikować w roku bież. stacje kolejowe: w Chelmży, Chelmie, Kornatowie i Unisławiu.

DZIAŁALNOŚĆ POW. ZW. KOM. W TORUNIU W OKRESIE BUDŻETOWYM 1927/28.

Opieka społeczna. Opieka społeczna spoczywa częściowo w rękach pow. zw. kom., częściowo ciąży na poszczególnych gminach miejskich, wiejskich i obszarach dworskich. Tylko bardzo mała ilość gmin wiejskich i obszarów dworskich nie ponosi żadnych ciężarów na rzecz osób, uprawnionych do korzystania z opieki społecznej. Sprawa opieki społecznej przedstawia się w powiecie następująco:

	Ogólna liczba ubogich	Ilość domów dla ubogich	Ilość osób umieszczonych bezpłatnie w domach dla ubogich	Udzielono wsparć w gotówce zl.	Wartość wsparć w naturaljach zl.	W innych zakładach na koszt zw. ubogich umieszczono osób	Koszty leczenia w zakładach, opłacane przez zw. ubogich zl.
W miastach	297	2	68	27.703,08	5.430,—	31	6.055,57
„ gminach	224	41	163	17.646,97	9.001,90	36	7.367,26
„ obszarach dworskich	390	—	—	17.687,—	99.320,25	10	1.864,—

Nadto szereg osób przebywało w zakładach opieki społecznej, a mianowicie w zakładzie psychiatrycznym w Kocborowie miesięcznie przeciętnie 9 osób, w Swieciu 24 osoby, w zakładzie dla umysłowo - chorych w Wejherowie 1, dla głuchoniemych w Wejherowie 2 i dla ociemniałych w Bydgoszczy 3. Całoroczne koszty pielęgnacyjne w poszczególnych zakładach wynoszą łącznie zł. 22.743,35, z czego na pow. zw. kom. przypada zł. 15.162,24 na związki ubogich zł. 7.260,86 i na osoby prywatne zł. 320,25. Poza wyżej wymienionymi wydatkami pow. zw. kom. poniósł jeszcze następujące wydatki:

1) na opiekę nad kalekami	zl. 1411,33
2) na opiekę nad macierzyństwem	„ 1469,45
3) na walkę z bezrobociem	„ 8724,—
4) na leczenie ubogich	„ 200,—
5) na pogrzeby ubogich	„ 150,—
6) doraźne zapomogi ubogim	„ 1147,50

Bezrobocie panowało przeważnie w miastach. Gminom wiejskim udzielono z funduszy pow. zw. kom. subwencji na zatrudnienie bezrobotnych, w miastach natomiast wypłacano zasiłki bezrobotnym z Państwowego Funduszu Bezrobocia.

Zdrowie publiczne. W okresie 1927/28 stwierdzono 274 wypadków zachorowań na choroby zakaźne. Cyfra ta wykazuje tylko te wypadki chorób zakaźnych, które zostały urzędowo zgłoszone, gdyż nie wszyscy mieszkańcy zgłaszają wypadki chorób zakaźnych, co utrudnia w znacznym stopniu zwalczanie tych chorób.

Bardzo znacznie rozpowszechniła się w powiecie jaglica, zawleczona przez robotników sezonowych, pochodzących z poza granic województwa. Przeprowadzona w roku 1927/28 ankieta w tej sprawie wykazała, że na badanych 559 robotników sezonowych było chorych na jaglicę 139 czyli 24,3%, a stan zapalny oczu stwierdzono w 106 wypadkach czyli 19%; na badanych 839 robotników stałych było chorych na jaglicę 131 czyli 15,6%, a stan zapalny oczu stwierdzono w 169 wypadkach czyli 20%. Są to cyfry badań, przeprowadzonych tylko w 15 obszarach dworskich, a ponieważ w powiecie znajduje się 69 gmin i 57 obszarów dworskich, zatem liczba chorych na jaglicę będzie prawdopodobnie znacznie większa. Pow. zw. kom. zabrał się energicznie do zwalczania tej choroby. Porozumiano się z Wojewódzkim Urzędem Zdrowia i Kasą Chorych, a wynikiem porozumienia jest przeprowadzanie w r. 1928 systematycznego leczenia chorych w przychodniach przeciwjagliczych, rozmieszczonych w powiecie, w których lekarze specjaliści badają i leczą chorych. W każdej przychodni znajdują się nadto pielęgniarki. Wyniki tej akcji są bardzo dodatnie. Na zwalczanie jaglicy wydatkowano z funduszy pow. zw. kom. 3000 zł. w r. 1927/28 a nadto Państwo i Kasa Chorych łożą na tę akcję poważne fundusze.

W roku 1927/28 szczepiono przeciw ospie 4373 osoby i koszty szczepienia w kwocie zł. 2.822,75 poniósł pow. zw. kom. Na cele położnictwa wydatkowano zł. 1.824,19 i to na ubezpieczenie, zakup instrumentów, środków leczniczych i dezynfekcyjnych dla 12 obwodowych akuserek w powiecie. W szpitalu powiatowym leczono w okresie 1927/28 495 osób, których koszty leczenia pokrywały bądź instytucje ubezpieczeniowe, bądź gminy miejskie i wiejskie związki ubogich, wreszcie osoby prywatne, leczące się na własny koszt.

ZWIĄZEK POWIATÓW WOJEWÓDZTWA POMORSKIEGO.

W dniu 3 b. m. odbyło się posiedzenie Zarządu Związku Powiatów Wojew. Pomorskiego, w którym brał udział radca Pom. Urzędu Wojewódzkiego (z wydziału samorządowego) p. Pałac.

Zarząd rozpatrzył szereg spraw z dziedziny finansów komunalnych, opieki społecznej, szkolnictwa i gospodarki drogowej.

W dziedzinie finansów komunalnych postanowił Zarząd zalecić pow. związkom komunalnym pobieranie w formie samoistnego podatku opłat od umów dzierżawnych dot. nieruchomości oraz podatku od lokali. Poza tem ustalił Zarząd wzór statutu o opłatach za nadmierne zużywanie dróg gminnych.

W dziedzinie opieki społecznej zajmował się Zarząd w związku z rozporządzeniem Prez. Rzplitej z dnia 6.III r. b. o opiekunach społecznych i o komisjach opieki społecznej — Dz. U. R. P. Nr. 29, poz. 267 — kwestją tworzenia gminnych komisji opieki społecznej i wypowiedział się z uwagi na stosunkowo małą liczbę mieszkańców gmin pomorskich (jednostkowych) przeciw tworzeniu tych komisji i za wykonywaniem odnośnych czynności, stosownie do art. 21 wym. rozporządzenia, przez Zarząd gminy. Poza tem postanowił Zarząd zalecić pow. związkom komunalnym ustalenie liczby członków sejmików pow. w powiatowych komisjach opieki społecznej na trzech.

W zakresie spraw szkolnych postanowił Zarząd czynić u organów miarodajnych nadal starania, aby nauczyciele publ. szkół powszechnych opłacali dostarczone im przez gminy mieszkania.

W dziedzinie gospodarki drogowej uchwalił Zarząd wobec wzmoczonego ruchu samochodowego przeprowadzenie studjów co do sposobu budowy i konserwacji dróg; celem dostosowania ich do obecnych potrzeb. Po przeprowadzeniu studjów zamierza Zarząd przystąpić do kupna kamienioliomów wzgl. do zbiorowego sprowadzania dla powiatów pomorskich odpowiedniego kamienia.

Prócz tego Zarząd ustalił wzór statutu o świadczeniach drogowych w naturze (w gminach wiejskich) i postanowił zalecić Wydziałom Pow., aby gminy wiejskie z tych świadczeń korzystały w jaknajszerszej mierze, co w znacznym stopniu wpłynie na zmniejszenie rozchodów gminnych.

Niezależnie od spraw z wymienionych poprzednio dziedzin, zajmował się Zarząd licznymi sprawami o charakterze ogólnym. Tak np. postanowił Zarząd w związku z rozporządzeniem Rady Ministrów z dnia 5.VII. r. b. w sprawie dzienników wojewódzkich — Dz. U. R. P. Nr. 72, poz. 648 — zalecić Wydziałom Pow. wydawanie nadal „Orędownika Powiatowego” jako organu komuny. Dalej postanowił Zarząd skoncentrować akcję, połączoną z popieraniem ruchu turystycznego, w Biurze Związku, i rozwinąć propagandę w kierunku zwiedzania Pomorza.

Na specjalną uwagę zasługuje uchwała Zarządu, powzięta w sprawie udziału samorządu w Powszechnej Wystawie Krajowej w Poznaniu, w myśl której Zarząd wypowiedział się jednomyślnie przeciw organizowaniu wystawy regionalnej, wychodząc z założenia, że tylko wystawa ogólna może dać należyty obraz dorobku samorządu. W następstwie tego postanowił Zarząd brać udział w Wystawie, organizowanej przez Biuro Zjazdów Samorządu Ziemińskiego w Warszawie, i zalecić Wydziałom Pow. przekazywanie przyznanych subwencji wyłącznie do Polskiego Banku Komunalnego w Warszawie na konto „Biuro Zjazdów — Powszechna Wystawa Krajowa”.

DZIAŁANIA GOSPODARCZE POWIATU SIEDLECKIEGO NAD PODNIESIENIEM PRODUKCJI ROLNEJ.

(Z. M.). Okres powojenny zmusił zarówno rząd, jak i samorządy do najbliższego zetknięcia się z problemami gospodarczymi w poszczególnych częściach kraju, do wzbudzenia inicjatywy gospodarczej społeczeństwa.

Gdy przedtem władze samorządowe przedewszystkiem zajmowały się takimi czynnościami, jak budowa szkół, budowa dróg, oświata pozaszkolna, opieka społeczna, zdrowie publiczne i t. p. — to dziś ze względu na piętrzące się trudności gospodar-

cze Państwa, ze względu na rosnący deficyt handlowy, zmuszone są zająć się bezpośrednio zagadnieniami i czynnościami dotyczącymi wzmocnienia produkcji przedewszystkiem rolnej.

Powiat siedlecki wymaga właśnie rozległej interwencji gospodarczej władz samorządowych, właściciele ziemi bowiem, w 95% posiadacze gospodarstw poniżej 30 mórg, mało przejawiają chęci łączenia się w organizacje produkcyjno - gospodarcze, oraz wspólnego podnoszenia wartości ziemi, a tem samem i produkcji rolnej przez zabieg meljoracyjne.

Spółki wodnych, mających na celu drenowanie gruntów dotąd istnieją faktycznie działająca — jedna!!!

Pozatem gdziekolwiek małe zabiegi gospodarcze niedużych grup rolników. Oporna większość gospodarzy powiatu nie odczuwa dotąd potrzeby wspólnych działań zmierzających do podniesienia produkcji rolnej.

Wobec powyższej określonej sytuacji Wydział Powiatowy sejmiku Siedleckiego postanowił działać i działa już nader energicznie w następujących kierunkach:

I. Regulacja rzek. Ze względu na zabagnienie dużej części powiatu, oraz na podmokłość 80% gruntów w powiecie, z powodu nieregulowania stosunków wodnych, Wydział Powiatowy przeprowadza od 2 lat pomiary na rzekach i rzeczkach. Plany dziś gotowe już posiada Wydział dla górnego biegu Liwca 21 klm. — dla całego biegu Zbuczynki 17 klm. — oraz dla całego biegu Helenki około 15 klm. Dalsze pomiary Muchawki i Liwca w toku.

Regulacja wymienionych rzek, gdyby ją normalnie przeprowadzać przy pomocy sił najemnych, kosztowałyby około 1½ miliona złotych, zatem suma, o ściągnięciu której do powiatu trudno w obecnych warunkach nawet myśleć, działać zaś trzeba koniecznie. Wobec tego Wydział Powiatowy, na wzór powiatu Kolneńskiego, postanowił wykonać zasadnicze prace przy kopaniu nowych koryt rzecznych sposobem „szarwarkowym”, przy którym gospodarze właściciele gruntów położonych nad rzeką, w miarę przewidywanych korzyści sami wykonują potrzebne prace ziemne. Jest to z jednej strony duży ofiarny wysiłek rolnika, z drugiej wielki trud organizacyjny referatu meljoracyjnego Wydziału Powiatowego, niemniej jednak korzyści będą tak wielkie, iż władze samorządowe wszelkimi siłami dążyć będą do rozwiązania zagadnienia osuszenia błot siedleckich drogą pracy rąk gospodarskich, w zastępstwie nieosiągalnych narazie kredytów.

Rozpoczynamy więc w tym roku już regulację Liwca, Helenki i Zbuczynki.

Celem zapoznania się z szarwarkowym systemem robót wyładza duża wycieczka interesowanych gospodarzy do Kolna w dniach 19 i 20 b. m., prowadzona przez prezesa Komisji Meljoracyjnej powiatu P. Niedbalskiego, oraz członków Komisji: P. Kozła z Prusznyna, P. Radzikowskiego z Osin oraz p. Świętochowskiego z Wiśniewa. Wycieczkę przygotował referent meljoracyjny powiatu P. Organek.

II. Meljorowanie gruntów. Przy uregulowaniu koryt rzecznych podmokłe łąki zostaną osuszone, wilgotność gleby uregulowana grunta orne zaś muszą ulec drenowaniu, gdyż tym sposobem produkcja zbóż podniesie się o 50%, a okopowiny o kilkaset procent.

Drenowanie gruntów wykonują spółki wodne, które organi-

zuje referent meljoracyjny Wydziału Powiatowego w następujący sposób:

Dana wieś zgłasza się do Wydziału Powiatowego z prośbą o zajęcie się zmeljorowaniem gruntów tej wsi. Wydział zgłoszenie przyjmuje, zaciąga pożyczkę w Banku Rolnym i Kasie Komunalnej w Siedlcach, oddaje prace pomiarowe inżynierom, następnie prowadzi dalszą akcję organizacyjno-kredytową, wspomagając stale Zarząd Spółki Wodnej aż do ukończenia drenowania gruntów wsi. W ten sposób zakończenie prac w terminie, jakoś robót, organizacja tychże nie szwankują, a doświadczony referent meljoracyjny powiatu daje pomoc fachową rolnikom.

W obecnej chwili projekty drenowania 10 wsi są na warsztacie, dalsze projekty tworzą się. Rok przyszły da w rezultacie zdrenowanie około 10.000 mórgów ziemi, stanowiących około 10% gruntów, bezwzględnie wymagających drenowania.

III. Wytwórnia dren i cegiel. Dnia 13.VIII. Wydział Powiatowy zakupił we wsi Świercze 11 ha gruntu, zawierającego duże pokłady doskonałej do wyrobu sączków (dren) gliny. Dziś pracuje tam już 2 majstrów oraz 20 robotników strycharskich, którzy kopią glinę, przygotowując surowiec do wyrobu cegiel i sączków, kilkunastu cieśli buduje szopy, magazyny i baraki dla robotników; przygotowuje się już pomieszczenie na maszyny ceglarskie, albowiem w tym roku jeszcze będzie się wyrabiać cegłę z której stanie na wiosnę przyszłego roku właściwy budynek fabryczny oraz wielki piec Hofmana.

W lecie 1929 roku wytwórnia powiatowa wszystkie spółki wodne zaopatrzy w sączki, przyczem cena tychże będzie tak dostępną, a koszt przewozu z natury rzeczy tak niskie, iż koszt drenowania morga gruntu zmniejszy się o 70 złotych, co ogółem zachęci do tej akcji meljoracyjnej.

Regulacja rzek, drenowanie gruntów, własne wykonanie sączków — oto główne i zasadnicze czynności gospodarcze Wydziału Powiatowego, zmierzające do podniesienia produkcji rolnej w powiecie, wślad zaś idą następujące działania gospodarcze, mające na celu całkowite zamknięcie rozpoczętego Koła pracy tworzącej a więc:

grunta osuszone będą odpowiednio uprawiane pod okiem instruktorów Związku Kółek Rolniczych,

Spółdzielnia „Rolnik” dostarczy gospodarzom odpowiednich nasion traw szlachetnych,

w uzyskanych wzorowych pastwiskach będzie podniesiona hodowla przez wystawianie odpowiedniej ilości rozplodnic,

będą organizowane spółdzielnie mleczarskie, finansowane przez Kasę Komunalną,

dla ułatwienia transportu nabiału będzie Wydział Powiatowy budował drogi bite do wnętrza rejonów hodowlanych.

Za lat kilka skutki pracy takiej muszą być całkowicie widoczne i dać wybitne rezultaty.

Wydział Powiatowy oraz popierająca go większość Sejmiku (22 głosy na 33 delegatów) przeprowadza z energją i silną wolą zamierzone prace do końca, w ten sposób jeden z epizodów walki o byt gospodarczy Państwa naszego zostanie na terenie powiatu siedleckiego rozegrany.

O dalszych czynnościach gospodarczych Wydziału Powiatowego napiszę w najbliższym czasie.

Komunikaty

Z KASY EMERYTALNEJ PRACOWNIKÓW KOMUNALNYCH.

W związku z zawiadomieniem Zarządu Kasy Emerytalnej z dnia 2 sierpnia (zamieszczonym w Nr. 33 pisma), jako faktyczny kierownik instytucji — podaje do wiadomości zainteresowanych, iż według pisma Min. Pracy i Op. Społ. z dnia 27 sierpnia L. 3365/U. I. organa likwidacyjne Kasy powołane na walnym zgromadzeniu delegatów z dnia 20 maja b. r. zostały uznane za nieistniejące z dniem 14 sierpnia, natomiast uprawnienia władz Kasy przeszły z tym dniem na Komisję

Likwidacyjną powołaną przez Min. Pracy i Op. Społ. pod przewodnictwem p. Władysława Strzeleckiego — Naczelnego Dyrektora Powszechnego Zakładu Ubezpieczeń Wzajemnych.

Wobec powyższego ani wybrane przez Zjazd Likwidacyjnej organa, ani w szczególności niżej podpisany nie ponoszą odpowiedzialności za dalszy przebieg likwidacji.

Warszawa, 8 września 1928 r.

Włodzimierz Sochacki

Kierownik Kasy Emerytalnej Prac. Samorządowych.

GMINA WIEJSKA I MIEJSKA

Ogrody w miastach

Dla ludności wielkomiejskiej pierwszorzędne znaczenie mają ogrody. Niehigieniczne warunki bytowania w ciężkiej atmosferze miasta grożą ludności miejskiej wprost degeneracją, a przede wszystkim zabójczo wpływają na organizmy młodzieży — stąd ogrody są warunkiem zdrowia fizycznego i moralnego ludności miejskiej wogóle. Dla młodzieży zaś, znajdującej się niejednokrotnie w bardzo ciężkich warunkach zdrowotnych są podstawą racjonalnego rozwoju fizycznego. Znaczenie ogródków zrozumiały miasta zachodniej Europy, w których coraz większą oddźwięk znajduje hasło zakładania ogrodów i plantacji a przede wszystkim miejsc, umożliwiających młodzieży przebywanie na świeżym powietrzu i na słońcu. U nas pierwszym pionierem idei zakładania ogrodów dla dzieci był Prof. dr. Henryk Jordan, który jeszcze za rządów zaborczych założył tego rodzaju ogród w Krakowie.

Ogród ten nazwany dziś „Parkiem d-ra Henryka Jordana” wzorowo utrzymywany przez gminę, zaopatrzonej w liczne boiska i place sportowe oraz we wszelkiego rodzaju przybory, stanowi prawie jedyne i bardzo uczęszczane miejsce rozrywek dla młodzieży krakowskiej.

Obecnie Państwowy Urząd Wychowania Fizycznego i Przysposobienia Wojskowego przy Ministerstwie Spraw Wojskowych, zdając sobie sprawę, iż „w pracy nad odrodzeniem fizycznym narodu jednym z pierwszych dzieł musi być zapewnienie działwie miejskiej dostatecznej liczby boisk i ogrodów wychowania fizycznego” wydał broszurkę p. t. „Ogrody Jordanowskie”, zawierającą wskazówki o zakładaniu i prowadzeniu tych ogrodów. Nazwę ogrodów wzięto od wspomnianego wyżej pierwszego ich założyciela D-ra Henryka Jordana.

Broszurka powyższa jest na razie jedynie propa-

gandową, zapowiada bowiem wydanie nakładem Głównej Księgarni Wojskowej specjalnej książki, poświęconej budownictwu sportowemu p. t. „Budowa terenów i urządzeń sportowych”, której treść zawierać będzie szczegółowe wskazówki dotyczące zakładania i urządzania ogrodów Jordanowskich.

Tem niemniej zawiera ta broszura ogólne wytyczne, dotyczące kwestji tworzenia ogrodów dla dzieci, podkreślając, iż w akcji tej konieczną jest współpraca czynników rządowych, samorządowych i społecznych oraz nadmieniam, iż wskazówki, dotyczące prowadzenia pracy w ogrodach Jordanowskich zawierać będzie broszura jednego z pionierów tej pracy Prof. Wyrobka, wydać się mająca nakładem Zakładu Narodowego imienia Ossolińskich we Lwowie.

Ministerstwo Spraw Wojskowych (Państw. Urz. Wychow. Fizycznego i Przysp. Wojsk.) zdaje sobie sprawę, iż praca nad stworzeniem w Polsce dostatecznej liczby ogrodów Jordanowskich potrwa niewątpliwie długie lata — by jednak nie opóźnić tego i tak już dość odległego terminu, zaleca już teraz wykreślanie planu działania i przystępowanie do natychmiastowego jego urzeczywistnienia. To też — jak zapowiada broszura — pierwszym etapem, który będzie najbliższem zadaniem Okręgowych Urzędów W. Fiz. i P. Wojsk. oraz Komitetów W. F. i P. W. jest:

- a) zdobywanie terenów na ogrody Jordanowskie,
- b) wprowadzenie urządzeń na placach już przeznaczonych dla tego celu,
- c) organizowanie półkolonij letnich dla dzieci na wolnych placach i boiskach szkolnych.

Odnośnie tych trzech problemów, zawiera broszura wstępne wskazówki.

Edw. Jeziarski.

Z GMIN

SPRAWOZDANIE Z DZIAŁALNOŚCI GMINY CZARNOCIN, POW. ŁÓDZKIEGO.

Oświata: Budowa 7 klasowej szkoły powszechnej w Czarnocinie jest już na wykończeniu. Kuratorjum Okręgu Szkolnego Łódzkiego na skutek usilnych starań Urzędu Gminnego pismem z dnia 24.VIII r. b. L. 03053/28 na wykończenie rzeczzonego budynku przyznało gminie Czarnocin pożyczkę na lat piętnaście z oprocentowaniem 5% w stosunku rocznym w kwocie zł. 10.000.

Dotychczasowy koszt tego budynku wynosi obecnie około 85.000 zł., na co Skarb Państwa dał dotacji zł. 31.140, Sejmik Łódzki zł. 6.145, pozostały zaś ciężar budowy szkoły w sumie 47.715 zł. poniosła gmina,

częściowo gotówką i częściowo w naturze. Pomoc w naturze polegała na dostarczaniu środków przewozowych i robocizny pieszej.

Komunikacja: W r. b. zbudowano 1 klm. szosy na drodze gminnej Czarnocin — Zawodzie, Kalska — Wola - Będków i Remiszewice - Bieżywody. Koszt budowy tej drogi wynosi około 4.000 zł. Gmina w naturze dała kamień, podwoły i robocizną pieszą. Sejmik zaś dostarczył bezpłatnie wał parowy i pomoc techniczną.

Mając już dość dobre drogi w gminie, Rada Gminna dąży stale do zbudowania 10 klm. krótszej jeszcze drogi do Łodzi i w tym celu postanowiła nawiązać kontakt z zainteresowanymi gminami t. j. z gminą Brójce i Będków, by utworzyć spółkę drogową. W powyższej sprawie z gminą Brójce doszło już do porozumienia i w

myśl odnośnej umowy wytknięcie i okopanie projektowanej drogi ma nastąpić do dnia 1 listopada r. b. Wywózka zaś potrzebnego kamienia na budowę rzeczony drogi ma nastąpić w terminie do dnia 1 czerwca 1929 roku. W okresie wiosennym 1928 r. dokładnie naprawiono dwa mosty i obecnie kupiono już 500 drzew owocowych na obsadzenie dróg jesienią r. b.

Akcja przeciwpożarowa. W gminie został utworzony komitet przeciwpożarowy i prócz tego Rada Gminna na posiedzeniu w dniu 16.VIII r. b. powzięła uchwałę zabraniającą pokrywania dachów materiałem nieogniotrwałym. Uchwała powyższa dotyczy domów mieszkalnych i obór, natomiast krycie pozostałych budynków materiałem ogniotrwałym pozostawiono do woli zainteresowanym.

Wychowanie fizyczne i przysposobienie wojskowe. Rada Gminna postanowiła wydzierżawić 3 morgi gruntu na urządzenie boiska sportowego, z którego mają korzystać wszystkie organizacje działające na terenie gminy. W gminie został utworzony Gminny Komitet W. F. i P. W. w skład którego weszli pp.: Ludwik Florczyk, Ks. Bolesław Zukowski, Marjan Wardęcki, Wacław Kawecki, Michał Kolczyński, Jan Szybiński, Józef Pierzgalski, Franciszek Wieczorek, Balcerz Smuklerz i Andrzej Krajewski.

Rozwój gminnej kasy pożyczkowo - oszczędnościowej. W gminie istnieje od roku 1926 gminna kasa pożyczkowo - oszczędnościowa, której kapitał zakładowy obecnie został zwiększony na sumę 10.062,35 zł. Z pożyczek dotychczas korzystało 265 osób.

SPRAWOZDANIE Z DZIAŁALNOŚCI ZARZĄDU GMINNEGO GMINY HOWEZNIANSKIEJ, POWIATU NIEŚWIESKIEGO, ZA ROK BUDŻETOWY 1927/28. Wobec rozwiązania dotychczasowej rady gminnej z powodu skończenia się kadencji w dniu 18.VI.1927 r. zebranie gminne wybrało nową radę gminną. W gminie tutejszej funkcjonowały następujące Komisje Gminne: Rewizyjna, Rolna, Oświatowa, Drogowa, Gospodarczo - Techniczna, Opieki Społecznej i Sanitarna; Komisje te w roku sprawozdawczym odbyły posiedzeń: Rewizyjna — 4, Rolna — 2, Oświatowa — 2, Drogowa — 3, Gospodarczo-Techniczna — 1, Opieki Społecznej — 1, Sanitarna—2.

W okresie sprawozdawczym wpłynęło 5627 spraw, z których załatwiono 5361; oprócz tego wydano 185 różnych zaświadczeń i 215 poświadczeń obywatelstwa polskiego.

Budżetem (zasadniczym i dodatkowym) na rok sprawozdawczy prelininowano tak po stronie dochodu, jak i rozchodu zł. 50.174 gr. 60. W okresie sprawozdawczym otrzymano zł. 54.508 gr. 69 i wydano zł. 45.787 gr. 20; oprócz tego zalega podatków gminnych na dzień 1.IV.1928 roku na sumę zł. 6431 gr. 90, wykonanie budżetu dało nadwyżkę w kwocie zł. 15.153 gr. 39.

W roku sprawozdawczym został dokonany wymiar z rozkładem na poszczególnych płatników następujących podatków gminnych:

a) Gminny podatek wyrównawczy:

wymierzono zł. 16,774 gr. 06
przyjęto zaległego podatku za 1927 r.
od b. Zarządu gminy Lasuńskiej zł. 2,253 gr. 36

Razem zł. 19,027 gr. 42

b) Opłaty na gminną konną pocztę:
wymierzono zł. 3.125 gr. 75
przyjęto od b. gminy Lasuńskiej
zaległej opłaty za 1927 r. zł. 611 gr. 41

Razem zł. 3,737 gr. 16

W okresie sprawozdawczym pobrano:

a) podatku wyrównawczego zł. 16,101 gr. 62
b) opłaty pocztowej zł. 3,163 gr. 15

Razem zł. 19,264 gr. 77

Zalega na dzień 1.IV.1928 roku:

a) podatku wyrównawczego zł. 2,925 gr. 80
b) opłaty pocztowej zł. 574 gr. 01

W okresie sprawozdawczym podatki wpływały nienormalnie, gdyż znaczna część płatników bez specjalnego napomnienia i naciskania nie poczuwała się do obowiązku dobrowolnego wpłacania podatków, wobec czego Urząd Gminny był zmuszony stosować środki egzekucyjne względem opieszłych płatników i w tym celu wynajmować sekwestratora. Aczkolwiek zajęcia ruchomości było dokonane u wielu gospodarzy, do licytacji jednak w żadnym wypadku nie doszło.

W roku sprawozdawczym na terenie gminy istniało 29 szkół, dla których Zarząd gminy wynajmował lokale, dostarczył opału po 10 mtr. na szkołę, zaopatrzył szkoły w niezbędne sprzęty, ponosił wydatki na utrzymanie czystości w szkołach i t.d.

W roku sprawozdawczym zrobiono dla szkół 10 szafek, 14 ławek 4 miejscowych, 3 tablice, 1 liczydło; oprócz tego zakupiono i przekazano szkołom 27 portretów p. Prezydenta R. P. i 20 wiader ocynkowanych. Na szkolnictwo wydano zł. 8438 gr. 48.

Wszystkie szkoły zostały już zaopatrzone w niezbędne przedmioty.

Z braku konnej poczty własnej w roku sprawozdawczym Urząd gminy korzystał z poczty wynajętej; wydatek na ten cel za rok sprawozdawczy wynosi zł. 3179 gr. 70.

W roku 1927 wykonano następujące roboty:

a) roboty zwyczajne:

nasypano żwiru, uporządkowano
tor, okopano rowami na prze-
strzeni 10,735 m. b.
objętość 28,882 m. ³
wykopano rowów 19,340 m. b.
odarnowano skarpów 100,8 m. ²
zrobiono drogowiskazów 21

Zreperowano 1 most drewniany przy f. Cholawa.

Założono 4 przepusty z rur betonowych.

Zużyto pieszych 2994, furmanek 1170, wydano gotówką zł. 2658 gr. 50.

Ogólna wartość robót zwyczajnych wynosi złotych 14,496 gr. 50.

b) roboty nadzwyczajne:

Położono bruku na przestrzeni 670 m. b., szerokością 4,5 mtr., przy Hanusowszczyźnie.

Wybudowano 2 mosty drewniane: przy wsi Lubkowszczyźnie — długość 6 m. b., szerokością 4 m. b. i na drodze Kunosa — Buzuny — długość 5 m. b. i szerokość 6 m. b.

Zużyto: pieszych 314, furmanek 533, wypłacono gotówką zł. 3,080 gr. 91. Ogólna wartość robót nadzwyczajnych wynosi zł. 10,354 gr. 31.

W roku 1927 wymierzono szarwarku na sumę zł. 31,771 gr. 88. W okresie sprawozdawczym odrobiono szarwarku na sumę zł. 15,131 gr. —, spłacono gotówką zł. 8,726 gr. 76, spłacono materiałem (kamień) zł. 3,980 gr. 40, razem odrobiono i spłacono szarwarku na sumę zł. 27,838 gr. 16. Pozostałość szarwarku na dzień 1.IV. 1928 roku wyraża się w kwocie zł. 3,933 gr. 72.

Na zakończenie sprawozdania należy zaznaczyć, iż w roku sprawozdawczym granice gminy zostały znacz-

nie rozszerzone z powodu dołączenia do gminy Howezniańskiej części gminy Lasuńskiej, która została skasowana z dniem 1 października 1927 roku. Obszar gminy tutejszej powiększył się do 25,241 ha i liczba ludności do 10,500 mieszkańców.

ZJAZD WÓJTÓW I PISARZY. W dniu 3 b. m. w starostwie Zawierciańskim odbył się zjazd wójtów i pisarzy gminnych z racji przejęcia przez sejmik czynności zastępczych funduszu bezrobocia. Przewodniczył p. starosta Kowalski. W zjeździe wziął udział kierownik PUPP. w Sosnowcu p. Gawroński.

Zjazd prócz właściwych obrad zajmował się również sprawą utworzenia komitetów w gminach, z powodu przypadającej uroczystości dziesięciolecia niepodległości Polski.

Wiadomości o Kasach pożyczkowo-oszczędnościowych

Działalność skarbników w gminnych kasach pożyczk.-oszczędn.

Czynności skarbników w gm. kasach pożyczkowo-oszczędnościowych zarówno przez ich Zarządy jak i przez ogół członków danej gminy pojmowane są bardzo jednostronnie i w sposób niezgodny z właściwą intencją prawodawcy.

Skarbnik — wedle zdania środowiska gminnego i Zarządu danej kasy — jest to człowiek, który przyjmuje i wypłaca pieniądze. Jeżeli dodamy do tego żądanie bezwzględnej uczciwości i zewnętrznych chociażby pozorów solidności — będziemy mieli całokształt wymagań, które stawia się powszechnie.

Kilka paragrafów statutu oraz wskazówki regulaminu, który — jak to w wielu wypadkach stwierdzone zostało — przeważnie jest nieznanym, a nawet przez nikogo nieczytany — zawierają zespół dokładnych i wyraźnych żądań, którym odpowiadać winna działalność „kierowników finansowych” gminnych kas pożyczk.-oszczędnościowych.

Nazywamy ich tak właśnie z tej przyczyny, iż obowiązki skarbników dotyczą zarówno kasy w ścisłym znaczeniu, jak i tej części działalności instytucji naszej, której wyrazem jest udzielanie pożyczek i przyjmowanie spłat wekslowych.

Powtarzam raz jeszcze, że skarbnik gm. kasy pożyczk.-oszczęd. — to nie kasjer w pierwszym lepszym „handliku spożywczym”, lub sklepie towarów bławatnych, ale człowiek obdarzony zaufaniem całej gminy, członek Zarządu, który łącznie z pozostałymi członkami kieruje instytucją, uczestniczy w posiedzeniach, przyznaje pożyczki, prolongaty pilnuje, by sposób kredytowania drobnego rolnictwa na terenie gminy zgodny był przede wszystkim z elementarnymi pojęciami sprawiedliwości, a następnie z zasadami racjonalnego udzielania kredytów, o których niejednokrotnie już była mowa na łamach „Samorządu”.

W tym kierunku obowiązki skarbnika odbiegają daleko od zwykłych czynności kasjerskich, lubo mechanicznych, jednak nie mniej ważnych od wspomnianej powyżej działalności skarbnika, jako członka Zarządu.

Nie poruszając tutaj kwestji stosowania przez Zarząd kasy przy pomocy skarbnika — członka Zarządu — takiej czy innej polityki kredytowej (o czym zresztą przy sposobności postaramy się pomówić obszerniej) — ograniczymy się narazie do szczegółowego rozpatrzenia tych właśnie mechanicznych czynności skarbnika, nie wykonywanych wszędzie, jak poucza doświadczenie z należytem zrozumieniem rzeczy.

Wszystkie przepisy dotyczące spełniania funkcji skarbnika zawarte są w paragrafach 50 i 54 Statutu Normalnego, oraz w § 2, 3, 4, 5, 13, 14 i 15 regulaminu Zarządu kasy gminnej pożyczk.-oszczędnościowej.

Przepisy te są jasne i dla wszystkich zrozumiałe, nie będziemy przeto specjalnie ich komentowali, zwrócimy tylko uwagę wszystkich panów skarbników na pewne niedokładności w sposobie załatwiania przez nich swoich obowiązków kasjerskich. Podkreślić przytem musimy, że niedokładności te, rozwieliły się do tego stopnia, że stanowić mogą poważny zarzut przy ocenie działalności kas gminnych.

1. Kardynalnym i zasadniczym obowiązkiem skarbnika gm. kasy pożyczk.-oszczęd. jest konieczność przestrzegania przez niego wyłącznego dostępu do kasy, zawierającej gotówkę oraz dokumenty dłużne. (Skrypty dłużne i weksle).

Bezwarunkowość tej zasady nie wymaga żadnych komentarzy. W rzeczywistości jednak najróżnorodniejsze stosunki zachodzą w gminnych kasach. Przede wszystkim podwójne klucze, z których jeden posiada wójt, drugi zaś — skarbnik (od wewnętrznej skrytki w kasie ogniotrwałej), a czasami nawet rachmistrz kasy!

Zarząd kasy sądzi, iż kilku złotych, jakie normalnie w kasie pozostają — pilnować niema sensu, a stosami weksli („które przecież nie są gotówką”) może zająć się rachmistrz i jego opieka najzupełniej tutaj wystarcza (?). Nie kwestjonując pewnych lokalnych, czy sto miejskowych warunków (brak własnej kasy ogniotrwałej, korzystanie z kasy urzędu gminnego) — podkreślamy tutaj konieczność ścisłego stosowania się do

wymienionych artykułów Statutu Norm. i Regulaminu, gdzie kwestja powyższa jest dokładnie wyjaśniona. Bezpośredni dostęp do gotówki i dokumentów dłużnych kasy winien należeć tylko do skarbnika. Skrypty i weksle reprezentują takie same pieniądze, jak i gotówka, jakkolwiek za nie kupić chleba nie można; po nadejściu jednak określonego terminu, weksel zamienia się na gotówkę, co dzieje się szczególnie łatwo wobec przyznanego kasie prawa ściągania należności w trybie administracyjnym.

2. Do skarbnika należy przestrzeganie, aby weksel, lub też skrypt dłużny był wypełniony prawidłowo, ponieważ dokument powyższy idzie z rąk wystawcy bezpośrednio do kasy pod klucz i odpowiedzialność skarbnika.

3. Wszelkie spłaty częściowe z weksla muszą być bezwarunkowo odnotowane atramentem na stronie odwrotnej weksla. Jest to notatka, którą wolno uskutecznić bez obawy pozbawienia weksla jego znaczenia prawnego; zasadniczo bowiem należy unikać wszelkich uwag i adnotacji na wekslu.

Spłata ta notuje się w sposób następujący: „z tego weksla spłacono zł....., lub „przyjęto na poczet weksla zł....., data, podpis“; przyczem to ostatnie nie jest obowiązujące, gdyż potwierdzeniem spłaty częściowej jest już samo zanotowanie sumy wpływu.

Skarbnicy wszystkich gm. kas poz.-oszczędnościowych winni pamiętać o tem, że brak adnotacji o spłatach częściowych wywołuje zamęt w księgowości, utrudnienie przy zamykaniu ksiąg, sporządzaniu inwentarza i bilansu, oraz może stać się powodem bardzo dotkliwych i podrywających autorytet kasy — pomyłek.

4. Skarbnicy gm. kas poz.-oszczędnościowych otrzymują od rachmistrza dowód na pobraną lub wypłaconą sumę — w postaci asygnaty. Dowody te wystawia rachmistrz i zostawiając t. zw. „grzbiet“ asygnaty w książce (asygnarjusz) — pozostałą część — odcinek doręcza skarbnikowi, który — jako kasjer instytucji — pobiera, albo wypłaca pieniądze, asygnatę podpisuje i dołącza, jako pokwitowanie z dokonanej transakcji do znajdujących się u niego dowodów poprzednich.

Zaznaczamy tutaj wyraźnie, że sposób praktykowany przez skarbników bardzo wielu gminnych kas, a mianowicie, wydawanie do rąk klientom — pożyczkobiorców lub wkładców odcinków asygnat — należy uznać za niewskazany i dla dobra instytucji szkodliwy, gdyż gm. kasa pozbywa się wówczas dowodu, że dana kwota przeszła przez r/k kasy, wpłynęła lub została wydatkowana, a skarbnik nie posiada absolutnie najmniejszego uzasadnienia dokonanej operacji. Właściwym natomiast przeznaczeniem tych odcinków jest pomoc przy kontroli stanu kasy przez skarbnika i umożli-

wienie mu wyprowadzenia salda kasy nie tylko w końcu danego dnia kasowego, ale w każdej chwili bez pomocy ksiąg buchalteryjnych rachmistrza. Sprawa ta jest bardzo ważną, a zrozumiana niewłaściwie przez poszczególne gminne kasy — wywołuje stan dezorientacji u skarbnika, który nigdy nie wie, czy stan jego kasy jest zgodny z pozostałością bilansową, gdyż bez pomocy rachmistrza nie jest w możności stwierdzić brak lub nadmiar gotówki.

O ile członkowie gminy wpłacający lub otrzymujący z kasy pieniądze żądają potwierdzenia tych czynności przez Zarząd — skarbnik może sobie sprawić osobny, ponumerowany kwitariusz, skąd pokwitowania takie wydawać może zupełnie łatwo. Nadmienić należy, że kasy wydawały dotychczas omawiane powyżej odcinki z kwitariusza na specjalne żądanie swoich klientom (pożyczkobiorców lub wkładców) nie orientujących się, że powaga i charakter gminnej kasy najzupełniej zabezpieczać powinny przed nieuczciwością. Drobni rolnicy żądający pokwitowania na każdą transakcję utrudniają działalność kasy, Zarząd której składa się z takich samych rolników zazwyczaj niewprawnych i nieobytych z księgowością a z fachowców kasa posiada tylko jednego rachmistrza.

5. Dla przechowywania otrzymanych od rachmistrza odcinków asygnat z dyspozycją gotówką do kasy — skarbnik przeznaczają teczkę, w której przechowuje otrzymywane odcinki. Wszelkie uzgadniania stanu faktycznego kasy z bilansem pomiędzy skarbnikiem i rachmistrzem wtedy tylko mają swoją rację, o ile każdy z nich ustali pewną sumę na podstawie ksiąg lub dokumentów u niego się znajdujących i te dwie sumy ulegną wzajemnemu porównaniu.

Praktyka wykazuje, że uzgodnienie polegające na tem, że rachmistrz wskazuje sumę, a skarbnik (nie mając odcinków asygnat) wierzy na ślepo i „podciąga“ pod nią znajdującą się w kasie gotówkę — jest szeroko stosowane, ale nie posiada najmniejszego ani teoretycznego ani życiowego uzasadnienia i jest tylko konsekwencją nieumiejętnego prowadzenia kasy przez skarbnika.

Podkreślamy raz jeszcze tę okoliczność, że tenże skarbnik nie prowadząc księgi kasowej — musi mieć dowody wpłat i wypłat z kasy, gdyż jedynie w ten sposób czynność jego kasjerska posiada jakiegokolwiek głębsze znaczenie, a nie jest bezmyślnem wykonywaniem dyspozycji wskazanych na asygnacie.

Czynności kasjerskie skarbnika tak — zdaje się — „na oko“ proste i łatwe — winny być spełniane w zgodności z wyrażonemi na tem miejscu uwagami, oraz przy ścisłej współpracy skarbnika w myśl statutu normalnego i regulaminu — z pozostałymi równorzędnymi jemu członkami Zarządu Kasy. S. O.

Kronika

Z GM. TEREBIEŻÓW, POW. STOLIŃSKIEGO. Na posiedzeniu Rady Gminnej gm. Terebieżów, odbytem dnia 1 września r. b., załatwiono sprawę następującą:

Po rozpatrzeniu prośby Kasy Stefczyka w Tere-

bieżowie z dnia 31 sierpnia r. b. w sprawie przyznania tej instytucji, ze względu na zniesienie z dniem 1 października r. b. gminy Terebieżów, inwentarza nieruchomości i ruchomego, a mianowicie: gmachu Urzędu Gminnego, zabudowań gospodarczych oraz inwentarza

biurowego, Rada Gminna, biorąc pod uwagę, że Kasa Stefczyka w Terebieżowie pomimo krótkiego istnienia, rozwija się bardzo pomyślnie, bo do obecnej chwili Kasa miała przeszło 85.000 zł. obrotu, wydała pożyczek na sumę 25.000 zł., posiada własnego kapitału około 3.500 zł., rozpoczęła przyjmowanie wkładów, ponadto obok udzielania pożyczek, zajmuje się dostarczaniem dla ludności na kredyt drzewek owocowych oraz nawozów sztucznych, a obecnie przystępuje do zrealizowania projektu utworzenia bardzo pożytecznej dla ludności mleczarni spółdzielczej, — uznaje, że Kasa Stefczyka w Terebieżowie swą działalnością przynosi wielkie korzyści dla ludności, zyskując zaufanie jej. W celu poparcia tej instytucji a w związku z tem i innych instytucji społecznych i spółdzielczych w Terebieżowie, jednogłośnie uchwaliła z chwilą zlikwidowania Urzędu Gminnego w Terebieżowie, gmach tegoż Urzędu, oraz dwie obory, plac sadybny i inwentarz biurowy, stanowiące własność gminy Terebieżów, oddać do korzystania

na czele z Kasą Stefczyka istniejącym już w Terebieżowie instytucjom spółdzielczym i społecznym, jak to: Kółko Rolnicze, Straż Ochotnicza Pożarna, Stacja czyszczenia zboża oraz instytucjom przyszłym jak mleczarnia spółdzielcza i inn., tworząc w gmachu Urzędu Gminnego Dom Ludowy w Terebieżowie.

URUCHOMIENIE KASY OSZCZĘDNOŚCI W RADZYNIU. Dnia 28 lipca r. b. nastąpiło uruchomienie kasy oszczędności powiat. w Radzynie i poświęcenie lokalu tejże kasy. Kasa otrzymała 2,500 zł. na uchwalonych przez Sejmik 50.000 zł. Dyrektorem kasy jest p. J. Markowski, b. członek Wydziału Powiatowego.

Z GM. BIAŁA POW. RADZYŃSKIEGO. W dniu 2 września r. b. Zgromadzenie Gminne gm. Biała uchwaliło założyć kasę gminną pożyczkowo - oszczędnościową z kapitałem zakładowym 7.600 zł.

Wiadomości gospodarcze

KURSY WALUT.

(notowane na giełdzie warszawskiej w dn. 17. IX. 1928).

1 dol. St. Zjedn. — 8,88 — 8,90 zł.
100 frank. szwajc. = 172,03 — 171,17 zł.
1 funt szterl. = 43,36 — 43,14 zł.
100 frank. franc. = 34,91 — 34,73 zł.

CENY ZBOŻA.

(Ceny za 100 kg. franco stacja załadowania).
W dn. 17. IX. 1928 r.: Warszawa:
Zyto 38 — 38,5 zł.
Pszenica 46 — 47 zł.

Jęczmień 33,5 — 37 zł.

Owies nowy 35 — 36 zł.

NABIAŁ.

W dn. 12. IX. 1928 r.: Warszawa:

Mleko niezbierrane: Cena za 1 litr mleka w hurcie 0,50 zł.

Masło: za 1 kg. w detalu: wyborowe luksusowe 7,8 zł. mleczarskie deserowe II gat. 7 zł.; mleczarskie solone 6,6 zł. osekłowe 6 zł.

Ceny masła w hurcie rozumieją się o 10% mniej cen detalicznych.

Jaja świeże za skrzynię (24 kopy) 240 zł.

Jaja świeże za sztukę 0,19 zł.

Poradnik samorządowy

1. *Pytanie:* jeden z pomocników pisarza gminnego wojew. Kieleckiego zapytuje:

1) czy pomocnikowi pisarza gminnego należy się mieszkanie i opał przy urzędzie gminnym, wzgl. należność za mieszkanie, ile, na zasadzie jakiego rozporządzenia?

2) Kto reguluje przesunięcie szczebli uposażenia służbowego pomocnika pisarza gminnego i po ilu latach pracy należy się następny szczebel?

Odpowiedź: 1) ustawowego prawa do mieszkania i opału nie posiada, natomiast, o ile go nie otrzymuje, to ma prawo do dodatku na mieszkanie, który obecnie dla kawalera wynosi miesięcznie zł. 5 gr. 55, dla żonatego zł. 8 gr. 14; stawka ta obowiązuje od 1. X. 1925 r.

2) wyższy szczebel otrzymuje się po 3 latach służby w szczeblu bezpośrednio niższym i przeniesienie do wyższego szczebla winien dokonać zarząd gminny, a to w myśl art. 6 ustawy z dnia 9. X. 1923 r. (Dz. U. Nr. 116, poz. 924) oraz § 1 i 23 ust. 2 rozporz. Prezydenta Rzplitej z dn. 30. XII. 1924 r. (D. U. Nr. 118, p. 1073).

2. *Pytanie:* magistrat m. Radzymina zapytuje:

1) czy istnieje obowiązek doręczania przez magistrata nakazów płatniczych Wydziału Powiatowego.

2) czy są przepisy prawne zobowiązujące magistrata do doręczania wezwań starostwa w sprawach administracyjnych.

Odpowiedź: 1) sejmik powiatowy na podstawie ust. 2 art. 55 ustawy z dnia 11. VIII. 1923 r. może tego rodzaju obowiązek nałożyć, lecz za wynagrodzeniem, ustalonym na podstawie ugody (pkt. 10 okólnika Nr. 43 Min. Spraw Wewnętrznych z dn. 19. II. 1927 r.).

2) obowiązek ten jest zupełnie wyraźnie nałożony na magistrata, a to w myśl art. 23 rozporządzenia Prezydenta Rzplitej z dnia 22. III. 1928 r. (Dz. U. Nr. 36, p. 341).

3. *Pytanie:* urząd gminy Tuliszków zapytuje:

czy podlegają podatkowi od nieruchomości w myśl rozporządzenia Prezydenta Rzeczypospolitej z dnia 17 czerwca 1924 r. (Dz. Ust. Nr. 51, poz. 523):

a) mieszkania rolników, zajmowane przez osoby obce bezpłatnie z tytułu alimentowania,

b) mieszkania rolników względnie ich części, oddane bezpłatnie zamężnym córkom, względnie żonatym synom, którzy są bez pracy, względnie pracują w rolnictwie.

c) mieszkania parafjalne, zajmowane przez księży, organistów i kościelnych.

Odpowiedź: na terenie gmin wiejskich podlegają temu podatkowi tylko budynki o charakterze dochodowym lub zarobkowym, a niezwiązane z produkcją rolną, a to w myśl pkt. B. § 1 powyższego Rozporządzenia Prezydenta z dnia 17.VI.1924 r. Wszystkie wyżej wymienionych typów budynki wzgl. ich części z tego powodu wogóle są wolne od tego podatku.

4. *Pytanie:* jeden z pracowników gminnych zapytuje:

czy może pobrać dodatek ekonomiczny dla członka rodziny za cały miesiąc bez względu na to, czy tenże członek rodziny urodził się na początku lub w końcu danego miesiąca.

Odpowiedź: Dodatek ekonomiczny należy się dopiero z pierwszym dniem najbliższego kalendarzowego miesiąca po urodzeniu się dziecka, a to w myśl pkt. c art. 11 ustawy z dn. 9.X.1923 r. (Dz. U. Nr. 116, poz. 924).

5. *Pytanie:* urząd gminy Sinołęka, powiatu Węgrowskiego zapytuje:

Kto jest obowiązany do naprawy drogi gminnej, przechodzącej przez grunta, będące własnością włóscian zamieszkałych w sąsiedniej gminie.

Odpowiedź: miarodajnym tu jest art. 30 ustawy z dnia 10.XII.1920 r. (Dz. U. R. P. Nr. 6 z r. 1921, p. 32), z którego wynika, że świadczenia drogowe w naturze obciążają właścicieli gruntów, położonych w

obrębie gminy, choćby zamieszkiwali oni i poza obrębem gminy. Do świadczeń tych winni być oni pociągani w stosunku do wysokości opłacanych przez nich podatków bezpośrednich w myśl okólnika Min. Spraw Wewn. z dnia 2 marca 1928 r. Nr. 28.

6. *Pytanie:* urząd gminy Lutomiersk zapytuje:

kto obowiązany jest pokryć koszty leczenia za żonę ordynariusza chorą na gruźlicę, gdyż Wydział Powiatowy stanął na stanowisku, że chlebobdawca jest obowiązany do pokrycia kosztów leczenia o ile bezpośrednią przyczyną choroby była praca wykonywana na rzecz chlebobdawcy.

Odpowiedź: stanowisko wydziału pow. jest słuszne, o ile rodzina chorej kosztów tych pokryć nie może, to wchodzi tu w zastosowanie ogólne przepisy ustawy z dnia 29.III. 1926 r. (Dz. U. Nr. 36, p. 214).

7. *Pytanie:* Wydział Powiatowy w Strzelnie zapytuje:

w jaki sposób może wyegzekwować zaległe podatki samorządowe na terenie sąsiedniego powiatu: Nieśzawskiego i Słupckiego.

Odpowiedź: należy w tej sprawie zwrócić się do właściwych wydziałów powiatowych, powołując się na okólnik Min. Spraw Wewn. z dn. 12.VII.1924 r. Nr. 81 (S. Z. 4324/24). W wypadku odmowy lub opieszałości zwrócić się należy do władzy nadzorczej nad Wydziałem Powiatowym. Sama egzekucja odbywa się przez zastosowanie analogiczne zasad instrukcji Min. Skarbu z dnia 17.V. 1926 r. (Dz. Urzęd. Min. Skr. Nr. 15, p. 168) i o ile egzekucja na nieruchomościach nie da wyników, wtedy stosuje się egzekucję na nieruchomości (zajęcie dochodu i t. p.), aż do sprzedania nieruchomości, lecz tylko w drodze sądowej.

H. i P.

Ogłoszenia urzędowe związków komunalnych

Wydział Powiatowy Sejmiku Łaskiego

ogłasza następujący

STATUT

o opłatach specjalnych i dopłatach drogowych na rzecz Łaskiego Powiatowego Związku Komunalnego w Łasku.

Zgodnie z art. 19 i 23 ustawy z dnia 10 grudnia 1920 r. o budowie i utrzymaniu dróg publicznych (Dz. Ust. Nr. 4, poz. 32 z 1921 r.) Sejmik powiatu Łaskiego na posiedzeniu w dniu 14 kwietnia 1928 roku uchwalił następujący statut w sprawie poboru specjalnych opłat i dopłat na budowę i utrzymanie dróg w powiecie Łaskim o następującem brzmieniu:

§ 1.

Łączna suma przewidziana w budżecie na rok 1928/29 na utrzymanie dróg wojewódzkich i powiatowych w kwocie 477.923 zł. oraz na budowę tychże dróg w kwocie zł. 82.155, razem 560.078 zł. pomniejszona:

- a) o dotacje ze Skarbu Państwa zł. 20.000,
- b) o kwotę osiągniętą z dodatkowych opłat i do-

płat (§ 2 statutu) 82.832 zł. t. j. suma 457.246 zł. podlega podziałowi pomiędzy poszczególnych płatników w stosunku do przypadającego na każdego z nich zasadniczego podatku gruntowego, ceny świadectw przemysłowych i handlowych oraz podatku budynkowego (rozp. Prezydenta Rzeczypospolitej z dnia 17.VI.1924 r. Dz. U. R. P. Nr. 51, poz. 523 i ustawy z dnia 1.IV.1925 r. Dz. U. R. P. Nr. 43, poz. 296) tudzież od gruntów państw. opłacanego na rzecz gminy i powiatowego związku komunalnego łącznie.

Z tej sumy przypada do uiszczenia:

a) od płatników zasadniczego państw. podatku gruntowego i płatników samoistnego podatku od gruntów państwowych 439.418 zł.,

b) od płatników państw. podatku przemysłowego uiszczonego przez nabycie świadectw przemysłowych i kart rejestracyjnych 3.828 zł.,

c) od płatników państw. podatku od nieruchomości 14.000 zł.

Obciążenie opłatami drogowymi poszczególnych płatników nie może przekraczać 150% zasadniczego państwowego podatku gruntowego i samoistnego podatku gruntowego, 50% państwowego podatku od nieruchomości i 15% cen wykonywanych świadectw przemysłowych i kart rejestracyjnych.

Uwaga: Opłatę drogową dla przedsiębiorstw przemysłowych i handlowych wymierza się w stosunku do przypadających na nie podatków przemysłowego, gruntowego i od nieruchomości.

§ 2.

Właściciele, względnie posiadacze gruntów, budynków, oraz przedsiębiorstw handlowych i przemysłowych, położonych w pasie przydrożnym o szerokości 4 klm. po obu stronach dróg utrzymywanych przez Łaski Powiatowy Związek Komunalny, opłacają dodatkową opłatę w łącznej sumie 82.832 zł.

Uwaga: Suma ta winna być rozdzielona na poszczególnych płatników w sposób przewidziany w § 1 statutu z tym jednakże zastrzeżeniem, że za podstawę do rozdziału służy ta część podatku, którą płatnik uiszcza z obiektów położonych w pasie przydrożnym.

§ 3.

Rozkład dokonywa Wydział Powiatowy, przyczem przysługuje mu prawo określone w art. 44 ustawy z dnia 11.VIII.1923 r. (Dz. Ust. Nr. 94, poz. 747).

§ 4.

O wysokości przypadającej z rozkładu opłaty (par. 1) i dodatkowych opłat (§ 2) zostanie płatnik zawiadomiony wezwaniem płatniczym. Opłatę łącznie z dodatkową opłatą uiszczyć należy w dwóch ratach płatnych 1 czerwca i 1 listopada.

Tym posiadaczom gruntów, którym państwowy podatek gruntowy wymierza się indywidualnie, doręczy się indywidualne wezwanie płatnicze. Natomiast zbiorowym płatnikom podatku gruntowego doręcza się zbiorowe wezwanie płatnicze do rąk sołtysa, względnie pełnomocnika, który poszczególnych płatników wchodzących w skład jednostki zbiorowej, zobowiązany jest o wysokości opłaty natychmiast zawiadomić.

§ 5.

Przeciwko wezwaniu płatniczemu wolno wnieść odwołanie w terminie i trybie wskazanym w art. 38 ustawy z dnia 11 sierpnia 1923 r. (Dz. U. R. P. Nr. 94, poz. 747), co jednak nie wstrzymuje obowiązku uiszczenia opłaty. Nieuiszczenie opłaty we właściwym terminie pociąga za sobą obowiązek zapłaty odsetek i kar za zwłokę oraz kosztów egzekucyjnych, określonych ustawą z dnia 31 lipca 1924 r. (Dz. Ust. Nr. 73, poz. 721), częściowo zmienionej Rozporządzeniem Prezydenta Rzeczypospolitej z dnia 17 maja 1927 r. (Dz. Ust. Nr. 46, poz. 401).

§ 6.

Winni wykroczeń przeciwko przepisom niniejszego statutu podlegają karze porządkowej do wysokości 345,9 zł. o ile nie zachodzi jakie przestępstwo karalne według art. 62 — 66 ustawy z dnia 11 sierpnia 1923 roku. (Dz. Ust. Nr. 94, poz. 747).

§ 7.

Opłaty specjalne wymierzone na podstawie niniejszego statutu nie podlegają zaliczeniu ani na komunalne podatki od gruntów, budynków, przemysłu i handlu, ani na komunalne dodatki do podatków państwowych od gruntów, budynków, handlu i przemysłu.

§ 8.

Przepisy wykonawcze wyda Wydział Powiatowy.

§ 9.

Wydział Powiatowy obowiązany jest wyjednać u władzy nadzorczej zatwierdzenie niniejszego statutu. Pod warunkiem zatwierdzenia statut niniejszy wchodzi w życie z dniem 1 kwietnia 1928 roku.

§ 10.

Statut zatwierdzony winien być ogłoszony w sposób w miejscu przyjęty.

Powyższy statut został zatwierdzony reskryptem p. Wojewody z dnia 4 września 1928 roku za Nr. SM. 3723 wydanym na podstawie upoważnienia Ministerstwa Spraw Wewnętrznych w porozumieniu z Min. Skarbu z dnia 27 lipca 1928 r. za Nr. SF. 2568(2)28.

Łask, dnia 7 września 1928 roku.

Przewodniczący Wydziału

Starosta:

(—) Wallas.

Wydział Powiatowy Sejmiku Grójeckiego

ogłasza

KONKURS

na stanowisko sejmikowego lekarza weterynarii.

W a r u n k i p r z y j ę c i a :

- 1) nieprzekroczony 45 rok życia,
- 2) obywatelstwo polskie,
- 3) ukończone studia zawodowe,
- 4) co najmniej 3-letnia praktyka zawodowa.

Uposażenie w/g VII grupy urzędników państwowych i 15% dodatku komunalnego.

Posada zaraz do objęcia.

Należycie udokumentowane podania wraz z życiorysem i podaniem referencji osób, należy wnieść do Wydziału Powiatowego w Grójcu do dnia 30 września 1928 r

Przewodniczący Wydziału Powiatowego
Starosta: *Wyszowski*

Rada Miejska m. Pińska woj. Poleskiego

ogłasza

KONKURS

na stanowiska

Prezydenta i Wice-Prezydenta miasta. Do posady przywiązane są pobory: dla Prezydenta według grupy V plac urzędników państw. + 30% dodatku reprezentacyjnego; dla Wice-Prezydenta według grupy VI.

W y m a g a n e w a r u n k i :

- a) obywatelstwo polskie,
- b) wyższe studia,
- c) praktyka samorządowa lub na podobnym stanowisku.

Oferty z odpisami świadectw nadsyłać należy do Komisji Konkursowej R. M. Magistrat m. Pińska do dnia 25 września r. b.

Nieuwzględnione oferty pozostają bez odpowiedzi.

M. Pińsk, 11 września 1928 r.
Przewodniczący Komisji Konkursowej R. M.
(—) *Ks. Dr. Iwicki*

Książeczki Pochodzenia Zwierząt

w cenie zł. **1.20**

dostarcza niezwłocznie

Drukarnia

ZRZESZENIA SAMORZĄDÓW POWIATOWYCH

Warszawa,

ul. Dobra 28.

Tel. 301-93.

czas. 13458/10/39

FABRYKA KAS OGNIOTRWAŁYCH

HENRYK JARDEL

Warszawa, Zarząd i Skład Fabryczny: ul. Miodowa 14, tel 137-99

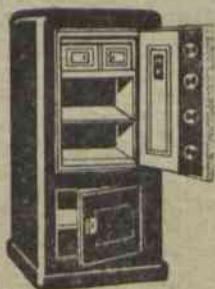
Fabryka: ul. Madalińskiego 29 (posesja własna)

POLECA: KASY OGNIOTRWAŁE, PANCERNE I STALO-BE-
TONOWE — NIE ULEGAJĄCE ŻADNYM USZKODZENIOM — KASY DO WMURO-
WANIA, SZAFY ŻELAZNE, KASETKI, KLÓDKI, PRASY DO KOPJOWANIA — BU-
DOWA SKARBCÓW I DRZWI PANCERNYCH.

KOSZTORYSY, KATALOGI WYSYŁAMY NA ŻĄDANIE.

BIURO TECHNICZNE FABRYKI SPORZĄDZA RYSUNKI I PROJEKTY.

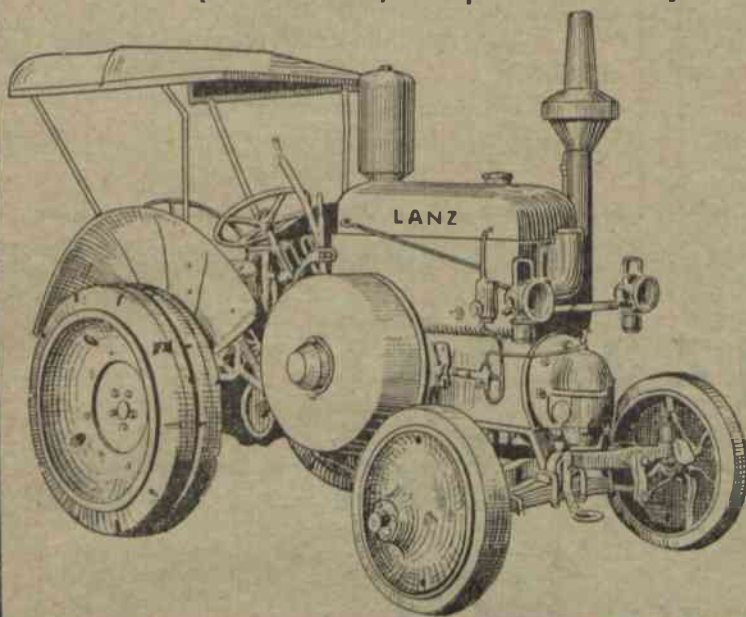
FIRMA EGZYSTUJE OD 1892 R.



LANZ'A

CIĄGÓWKI NA ROPE DO TRANSPORTÓW
„GROSSBULLDOG” ^{22,28}
K. M.

NAJPROSTSZEJ KONSTRUKCJI — BEZ ŚWIEC — BEZ MAGNETO — BEZ KARBURATORA — BEZ WENTYLI.
NAJOSZCZĘDNIJSZA i najbardziej WYDAJNA maszyna POCIĄGOWA dla PRZEMYSŁU i ROLNICTWA



CIĄGÓWKI LANZ'A to:

Wielka oszczędność w eksploatacji
Pewność i równość biegu
ŁATWA OBSŁUGA.

Siła pociągowa na równej drodze do 14 tonn
Szybkość ciągowki na szosie do 14 km. na godz
Koszt przewozu 1 tonny na kilometr od 5—6 groszy.

Wyłączne Przedstawicielstwo
na Kongresówkę, Kresy Wsch. i Małopolskę
DOM ROLNICZY, FABRYKA MASZYN I ODLEWNIA ŻELAZA

H. MÜHSAM Sp. Akc. Włocławek

ODDZIAŁ W WARSZAWIE, ul. MAZOWIECKA 7. Tel. 525-00.

DOGODNE WARUNKI
OFERTY I PROSP. ILUSTROW. NA ŻĄDANIE.

KRAJOWE TOWARZYSTWO MELJORACYJNE Sp. Akc. ZARZĄD I CENTRALNE BIURO TECHNICZNE:

Warszawa, ul. Kopernika 30. Tel. centr. 58-04, 158-39, 158-01; dyr. 58-07, 506-36.

Skrót telegr. Warszawa — Meljoracje.

Oddziały: Toruń, Kalisz, Włocławek, Łęczysca, Radom, Częstochowa, Wilno, Piotrków, Płock, Brześć n/B, Kraków.

Instytucja o charakterze społecznym, powstała w 1905 r., współpracująca nad szerzeniem meljoracji z instytucjami państwowymi, samorządowymi i organizacjami rolniczymi — ukwalifikowana przez Ministerstwo Rolnictwa.

Ekspertyzy, projekty generalne dla wydziałów powiatowych i spółek wodnych, projekty szczegółowe oraz nadzór techniczny i kontrola nad wykonaniem wszelkich przedsięwzięć meljoracyjnych.

Meljoracje rolne (osuszanie, nawadnianie, zraszanie), meljoracje podstawowe (regulacja rzek, kanały), budowa stawów, zakłady wodne, technika sanitarna, budowa dróg, budowle wiejskie oraz pomiary dla celów parcelacji, scalania i t. p.

Kredyty długoterminowe i krótkoterminowe na sporządzanie projektów i wykonanie robót — w szerokich rozmiarach.