

SAMORZĄD

TYGODNIK POŚWIĘCONY SPRAWOM SAMORZĄDU TERYTORJALNEGO

INŻ. JAN HOLNICKI SZULC

MELJORACJE,

W O D O C I A G I,

K A N A L I Z A C J A.

WARSZAWA, WILCZA 12, TEL. 168-65.

DRZEWKA i KRZEWY OWOCOWE i OZDOBNE.
Kto chce mieć piękne drzewka i krzewy owocowe i ozdobne, jak również wyborowe nasiona warzywne, kwiatowe i pastewne oraz narzędzia ogrodnicze, nawozy sztuczne dla ogrodnictwa i środki chemiczne do walki ze szkodnikami roślin, niech je kupi w najstarszych Zakładach Ogrodniczych C. ULRICH, istniejących od roku 1805 w Warszawie, ulica Ceglana 11, dom własny Filja składu nasion i narzędzi ulica Sienkiewicza 11 róg Marszałkowskiej, dom własny. Cenniki rozsyłane są na żądanie.

FRANCISZEK
KOWALEWSKI
Poznań, Słowackiego 8
Budowa Dróg i Szos
oraz wypożyczanie
Walców Parowych
10000—20000 kg. wagi
Rok zał. 1904.



Do robót meljoracyjnych i drogowych

Do kopania i zasypywania rowów

Do rozkopywania pagórków

Do robienia nasypów — Do szlamowania stawów

polecamy oryginalne amerykańskie SZUFLE KONNE

COLUMBUS

samoostrzące się, prasowane

z jednego kawałka blachy

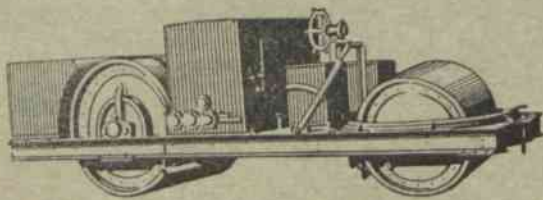
stalowej



BRONIKOWSKI, GRODZKI I WASILEWSKI, S. A.

33, Senatorska — Warszawa. 11, Romanowicza — Lwów. 10, Poczтовая — Poznań.

Warszawa, 9 września 1928 r.



WALCE DROGOWE MOTOROWE
WSZELKIE MASZYNY DROGOWE
NILS BARREN Sp. z o. o.
Warszawa, Kopernika 13, tel. 52-05.

NAGRODZONA ŻŁOTYM MEDALEM

Na Jubileuszowej Wystawie Ogrodniczej
w Poznaniu 1926 r.

**Największa Powiatowa Szkołka
Drzew Owocowych w Polsce**

poleca po cenach bardzo przystępnych okazałe
ze znakomitem ukorzeniem:

DRZEWKA OWOCOWE w doborowych odmianach i w różnych formach,

KRZEWY OWOCOWE: agresty, porzeczek i
maliny,

RÓŻE: w najpiękniejszych odmianach, oraz
morwę białą.

Cennik wysyła bezpłatnie:

Biurowo sprzedaży: **Wydział Powiatowy RAWICZ
województwo poznańskie**

Telefon № 59 i 60. P. K. O. Poznań № 200 488.

Główne szkoły znajdują się w Jutrosinie, stacja
Jutrosin, (kolejka Rawicz - Kobylin).

CIEPŁE MIESZKANIE USUNIĘCIE WILGOCI

50% oszczędności opału

osiąga się po obsadzeniu **MULTIPLIKATORA OGRZEWANIA**
w piecu patent.

Patent. DRZWICZKI HERMETYCZNE REGENERACYJNE podgrzewające
powietrze, podwyższają temperaturę spalin o 500, nie wysuwają się
z obsady w kaflach.

Patent. NASADY DYSZOWE „AERO” stałe, ciche, silnie wzbudzają ciąg
niż obrotowe na niższych kominach od sąsiednich budowli.

Patent. PIECE ŻELAZNE płaszczowe do powolnego palenia.

Patent. PIECE DO SPALANIA SMIECI.

Patent. APARATY DEZYNFEKCYJNE stałe przenośne i przewoźne.

Dr. Inż. W. P. Kłobukowski i S-ka z o. o.

Maszyny i urządzenia ogrzewnicze, sanitarne
i do przetworów owocowych

Tel. 15-04.

Warszawa

Wspólna 71.

WYDZIAŁ POWIATOWY W OPATOWIE

ogłasza

KONKURS

na obsadzenie stanowiska *instruktora rolniczego*.

Uposażenie VII gr., diety za wyjazdy i 1200
zł. rocznie na kosztą podróży.

Warunki wymagane:

- 1) Nieprzekroczony 40 rok życia.
- 2) Wyższe wykształcenie rolnicze.
- 3) Znajomość pracy w kółkach rolniczych,
oraz ustawodawstwa rolniczego.

4) Dobry stan zdrowia.

Podania z dołączeniem życiorysu i odpisu do-
kumentów należy składać w terminie **do 25 wrześ-
nia r. b.**

Posada do objęcia od zaraz.

Podania nieuwzględnione pozostaną bez odpo-
wiedzi.

Przewodniczący Wydziału Powiatowego
Starosta:

(—) w z. Goroń.

**KRAJOWE TOWARZYSTWO MELJORACYJNE Sp. Akc. ZARZĄD i CENTRALNE
BIURO TECHNICZNE:**

Warszawa, ul. Kopernika 30. Tel. centr. 58-04; 158-39, 158-01; dyr. 58-07, 506-36.

Skrót teleg. Warszawa — Meljoracje.

Oddziały: Toruń, Kalisz, Włocławek, Łęczyca, Radom, Częstochowa, Wilno, Piotrków, Płock, Brześć n/B, Kraków.

Instytucja o charakterze społecznym, powstała w 1905 r., współpracująca nad szerzeniem meljoracji z instytucjami państwo-
wymi, samorządowymi i organizacjami rolniczymi — ukwalifikowana przez Ministerstwo Rolnictwa.

Ekspertyzy, projekty generalne dla wydziałów powiatowych i spółek wodnych, projekty szczegółowe oraz nadzór tech-
niczny i kontrola nad wykonaniem wszelkich przedsięwzięć meljoracyjnych.

Meljoracje rolne (osuszanie, nawadnianie, zraszanie), meljoracje podstawowe (regulacja rzek, kanały), budowa stawów, za-
kłady wodne, technika sanitarna, budowa dróg, budowle wiejskie oraz pomiary dla celów parcelacji, scalania i t. p.

Kredyty długoterminowe i krótkoterminowe na sporządzanie projektów i wykonanie robót — w szerokich rozmiarach.

czas 13458/10/37

SAMORZĄD

TYGODNIK POŚWIĘCONY SPRAWOM SAMORZĄDU TERYTORJALNEGO

PRENUMERATA KWARTALNA
10 ZŁOTYCH POLSKICH.

NUMER POJEDYNCZY 1 ZŁOTY.

KONTO CZEKOWE POCZT. KASY OSZCZ. N 152.

REDAKCJA I ADMINISTRACJA
WARSZAWA, PLAC NAPOLEONA 7
TELEFONY: 131-92 I 225-50.

Redakcja rękopisów niezwraca.

Ceny ogłoszeń: Całe wolne miejsce na pierwszej stronie okładki 300 zł.; 1/2 — 150 zł. Cała strona poza tekstem 200 zł., 1/2 — 100 zł., 1/4 — 50 zł. W tekście o 50% drożej. Ogłoszenia związków samorz., dostarczone bezpośrednio do administracji, o 25% taniej. Ogłoszenia, nadesłane bez podania wymiaru, drukuje się na 1/4 strony.

Kierownik Redakcji Aleksander Bogusławski.

Komitet Redakcyjny: *Józef Bek, Stefan Boguszewski, Dr. Władysław Dalbor, Wacław Gajewski, Władysław Korsak, Joachim Wołoszynowski.*

ROK X.

WARSZAWA, 9-go WRZEŚNIA 1928 R

Nr. 37

TREŚĆ NUMERU 37: Prasa samorządowa — *J. B.* Z dziejów skarbowości powiatowej — *K. Wojtczak.* Dookoła spraw samorządowych. Z życia samorządu. Komunikaty. Gmina wiejska i miejska: a) Gazownictwo polskie — *E. Jeziński.* b) Z gmin. Wiadomości gospodarcze. Poradnik. Wydawnictwa nadesłane. Ogłoszenia.

Każdy Wydział Powiatowy winien pamiętać o przekazywaniu kwot przeznaczonych na cele Powszechnej Wystawy Krajowej na konto w Polskim Banku Komunalnym w Warszawie: „Biuro Zjazdów — Powszechna Wystawa Krajowa” Nr. 580.

Prasa samorządowa

Ludzie odradzającej się Polski zgodni są w jednym: musimy odrobić za wszelką cenę zaniedbanie czasu niewoli! Jest to zawołanie dnia dzisiejszego, rozbrzmiewające od krańca po kraniec Polski. Wynika to nasamprzód z prężności ducha narodu, tyle lat będącego w ucisku. Byliśmy jak ta gałąź zgięta, lecz nie złamana, jak ten nadeptany lecz wijący się robak. Przyszedł czas odprężenia, wyprostowaliśmy się, wracamy do pełni życia. A tu i ciągle nadarzająca się sposobność porównywania stanu naszego ze stanem wolnych od wieków narodów zachodu. Płaszczyzna zetknięć coraz szersza: zjazdy, kongresy, konkursy, wystawy, wymiana towarów i płodów pracy duchowej z każdym dniem coraz łatwiejsza. Tak tedy unaocznia się nam z siłą wielką konieczność podążania szybkiego naprzód, za innymi, konieczność szybkiego postępu. I nie dlatego, żebyśmy mieli być gorsi, niżsi od ludzi Zachodu. Przeciwnie, w niejednym Duchu narodu naszego jest może bliższy odwiecznych przeznaczeń człowieka. Ale w technice życia, w umiejętności zbiorowego urządzania spraw codziennych musimy przyspieszać tętno pracy.

O jednym, drobnym spólczynniku tego zagadnienia wypada dziś pomówić i często powtarzać: o wyrównaniu poziomu życia kulturalnego, o rozpowszechnieniu

tęgo najlepszego, co tu i owdzie już się w Polsce urzeczywistnia. W wielu rzeczach nie trzeba szukać wzorów zagranicą. Niechby już tylko tak się stało, że to na co się ten i ów zakątek kraju zdobył — zaczyna się szybko upowszechniać. Skoro stać było na coś jedną jakąś gminę, czy powiat, czemu to nie ma być przejęte przez inne, przez wszystkie — powiedzmy — jednostki, skupienia życia zbiorowego. — Z istoty samorządu miejscowego wynika, że w jednym miejscu pracują bardziej twórczo, po swojemu, w drugim słabiej, ale też na swój sposób. Niechże więc przynajmniej wszyscy wiedzą o wszystkim, jak i co gdzie się poczyna, gdzie i co się powiodło, a co zawiodło.

I to jest pierwsza, wielka rola prasy.

Służba prasy jest wieloraka: jest, jak mówimy, prasa odbiciem tego, co się tu i owdzie dzieje dobrego i złego, co należy naśladować i czego unikać; pracownikom zawodowym zastępuje prasa w pewnym stopniu studia uzupełniające w uczelniach; ogół szeroki wciąga w sferę myślenia i działania w dziedzinie interesów, którym służy. Taką jest jej potężna rola wszędzie, a więc i w samorządzie.

Mówiąc o prasie, mamy na myśli oczywiście czasopisma periodyczne i jednorazowe, małe broszurki,

W 1749/78/92

ulotki. Jest cechą doby dzisiejszej odsunięcie się najszerzych mas od książki: dziennik w mieście, tygodnik pod strzechami wiejskimi — oto cała literatura olbrzymiej większości ludzi powojennych. Składa się na to i niewygasły jeszcze nastrój czasów wojny i po wojnie, nastrój życia z dnia na dzień, a także — pośpiech, jako skutek rozwoju techniki, skracającej przestrzeń i powodującej zwiększającą się ciągle szybkość zmiany we wszystkich dziedzinach życia. Więc dziennik, gazeta — przed książką. Wprawdzie nie zdążyła jeszcze prasa przeniknąć wszędzie, gdzie już jej łaknąć zaczynają, gdy zjawiał się jej czarodziejski konkurent: czytanie dziennika, o ile idzie przynajmniej o niektóre jego stałe działy, staje się zbędnym dla abonentów radja. Zastępuje ono czasem dziennik, ale wkracza też śmiało w dziedzinę poważnej lektury — przez odczyt. Iluż to ludzi nie zaciekawiliby się wykładami w „swoim” nawet organie, których jednak słucha przez radjo. — Konkurent to, ale nie wszechwładny. Prasa jest i — sądzymy — długo jeszcze żyć i działać będzie, ale — z warunkiem — doskonalenia się ciągłego. I dlatego warto o niej mówić. Warto, jak o wszystkim w odradzającej się Polsce, pomyśleć o udoskonaleniu prasy samorządowej.

Mam na myśli tym razem prasę samorządową prowincjonalną. Kilkadziesiąt sejmików wydaje swoje „organa”. Wielka je cechuje różnorodność. Najbardziej jednolite typy, to „Orędowniki” poznańskie i pomorskie. Są to zbiory rozporządzeń władzy powiatowej, komunikatów urzędowych. Samorząd b. zaboru austriackiego — nie ma swoich czasopism. W województwach centralnych wychodzi ich kilkanaście: każde prawie inne. Mówi o tem już sama różnorodność tytułów: „Gazeta Mińsko - Mazowiecka, organ pow. związku komunalnego”, „Tygodnik Urzędowy powiatu lipnowskiego”, „Gazeta Urzędowa wrocławskiego sejmiku powiatowego”, „Gazeta Urzędowa Wydziału powiatowego powiatu skierniewickiego”, „Przegląd sejmikowy. Urzędowy organ sejmiku radomskiego”, „Ziemia Włodawska, organ Samorządowo - Społeczny”, „Samorząd Kowelski, oficjalny organ Wydziału powiat. sejmiku w Kowlu”. Nie wylizyłem wszystkich. Treść również bardzo różnorodna, obok wielu spólnych rzeczy. Do tych należą wysuwające się zresztą na plan pierwszy: sprawozdania z posiedzeń Sejmiku i Wydziału powiatowego, budżety, statuty. — Jedne z tych czasopism wychodzą raz na tydzień, inne w odstępach dwutygodniowych, inne — w miarę uzbierania materiału.

Czy należy dążyć do jednolitości typu takiego czasopisma? Nie bardzo. Samorządem mało się ludzi interesuje, a z pomiędzy interesujących się — bardzo niewielu potrafi wykladać swe myśli na piśmie.

Więc takie każdy powiat wydaje pismo, na jakie go stać. Istnieje jednak dobre przysłowie niemieckie: „der Mensch wächst mit seinen höheren Zwecken”. Skoro się postawi sobie obraz idealny, to z wolna dociągać się do niego potrafi nieograniczony w możliwościach swoich — duch ludzki. Choć więc nie jednolicie wysoki ale coraz lepszy, coraz doskonalszy organ samorządu powiatowego! Wzywa ku temu wielka rola prasy.

Jak ująć najogólniej cele prasy samorządowej prowincjonalnej? Niewątpliwie na pierwszym miejscu trzeba postawić: rozpowszechnianie wiadomości o dzia-

łalności organu samorządu, wydającego czasopismo. Cechą istotną samorządu jest jawność obrad jego organów. Jak to wykonać? Iluż ludzi ma czas oderwać się od roboty i śpieszyć w jedno oddalone przeważnie miejsce i słuchać tych obrad? Tylko prasa może zastąpić obecność bezpośrednią obywateli. Trzeba tą drogą rozpowszechniać sprawozdania rachunkowe i uchwały wszelkie jak i skład osobisty zarządów powiatowych i gminnych. Z tego obywatel dowie się, na co użyto jego groszy podatkowych, dowie się, kto i gdzie jest członkiem ciała stanowiącego. To nieraz skłoni go, aby zwrócił się do najbliższego — gdy idzie o jakąś krzywdę czy potrzebę jego okolicy.

Skoro „obywatel opodatkowany” przyzwyczai się do czytania sprawozdań, to niejednemu może z czasem przyjść ochota napisania do redakcji o jakichś własnych pomysłach, o miejscowych potrzebach i bolączkach. I oto prasa w ten sposób spełni już dwa zadania: obowiązek sprawozdawczy wobec tych, co samorządowej władzy grosz swój złożyli, i wywołanie bliższego zainteresowania się samorządem, co znów wyrazi się w inteligentniejszym udziale w wyborach, w czynnościach komisji sejmikowych, w tworzeniu spółek drogowych itp. — Trzeba tylko, aby redakcja, umieszczając te sprawozdania, czyniła to z myślą o tej roli, szukała dróg do zainteresowania czytelnika, zmuszenia go do myślenia i zastanawiania się nad podawanym materiałem. Próby takiego postępowania spotykaliśmy w jednym z pism takich, redagowanych, o ile pamięć nie myli, przez St. Gliszczyńskiego.

Dla tegoż obywatela organ powiatowy może zawierać drugą serję wiadomości interesujących: o wszelkich nowych ustawach, przypomnienie dawniejszych. Trzeba tylko, aby były wyłożone ze znajomością rzeczy, przystępnie wyjaśnione przykładami z życia. Za to będzie wdzięczny, to przeczyta! Często taka lektura wpłynie uspokajająco. Od obywatela wymaga się wielu obowiązków, które on często traktuje jako zbędny formalizm. Dobrze jest mu wyjaśnić, że każde rozporządzenie władzy ma swój sens głębszy, podyktowany troską o dobro publiczne lub koniecznością życiową.

Trzeci główny temat to: obraz działalności samorządu w innych powiatach, czy gminach. Temat bardzo interesujący dla bezpośrednich działaczy samorządu: członków sejmików czy rad gminnych. Zawsze zajmuje nas to, jak sobie poradził ktoś inny z trudnościami, które i myśmy sami łamać się musieli.

Wreszcie z rzeczy ważniejszych — to ideologia samorządu. Nie trzeba o tem zapominać, że w każdej działalności społecznej, w każdym nawet drobnym musi znajdować się ziarno jakiejś idei, odbicie jakiejś zasady wyższej. Tembardziej to jest prawdą łatwo rozumiana przez Polaków. Jest rzeczą powszechnie znaną, że Polak wówczas się ożywia, wynosi się na szczyty ofiarności, poświęcenia, wówczas rozpala się w nim ognisko twórczości, kiedy pracuje dla jakiejś „sprawy”. Tem podobno różnimy się od innych praktycznych narodów Zachodu, tak przynajmniej zdarza się często słyszeć z ust wybitnych ludzi stamtąd.

Taka droga postępując, prasa nasza spełni swą rolę: doskonalenia, wyrównywania życia samorządowego w całej Polsce. Jest to jej wielka wychowawcza rola.

J. B.

Z dziejów skarbowości powiatowej

Korzystając z łaskawego zezwolenia autora monografii p. t. „Działalność powiatowego związku komunalnego w Łęczycy w okresie 1919 — 1925 r.” podajemy ustęp, obrazujący poczynania Sejmiku na polu skarbowości, interesujący sam w sobie i jako próba historyczno - monograficznego przedstawienia życia samorządu. (Przyp. red.).

Na pierwszym posiedzeniu Sejmiku powołano komisję finansową i podatkową, które miały zająć się kwestją zwiększenia dochodów.

Uchwalając budżet na okres 1.IV 1919 r. — 31.VI 1920 r., oparto się na następujących dochodach:

A. Dodatkach do podatków państwowych:

1. 50% dodatku do zasadn. państwowego podatku gruntowego.

2. 100% dodatku do zasadn. państwowego podatku podymnego.

3. 50% dodatku do podatku od nieruchomości miejskich.

4. 50% — 150% dodatku do podatku od przedsiębiorstw handlowych i przemysłowych (od patentów) zależnie od rodzaju i wielkości przedsiębiorstwa.

5. 100% dodatku do państwowego podatku akcyzowego.

6. 500% dodatku do państwowego podatku patentowego od wyszynku alkoholu.

7. 1/2% — 1% dodatku do państwowego podatku od obrotu majątkami nieruchomymi.

8. 25% dodatku do podatku mieszkaniowego.

9. 50% dodatku do państwowego podatku skarbowego od spadków i nieruchomości.

10. 50% dodatku do podatku od majątku o wartości wyższej niż 10 tysięcy marek.

B. Samodzielnych podatkach:

1. od zwierząt domowych.

2. od luksusowych środków lokomocji.

3. od młynów i wiatraków, cukrowni, torfiarek i tartaków (niezrealizowane).

4. od morgi na pokrycie niedoboru.

C. Zwrotach od gmin 1/3 kosztów szpitalnych.

D. Innych dochodach zwyczajnych i nadzwyczajnych. Aby pokryć niedobór, Sejmik uchwała podatek od zwierząt domowych (po 10 mk. w stosunku rocznym od konia i krowy dojnej, po 100 mk. od buhaja i ogiera) oraz składkę od morgi, „zarówno traktując miasta jak i osady”.

Chęć zniesienia podatku od ogierów nie zamieniła się w czyn, bo wniosek ten na posiedzeniu 27.7.1919 r. odrzucono. Zdrowy rozsądek nakazywał robić wysiłki nie ku zmniejszaniu, a ku zwiększaniu dochodów. To też powstają projekty opodatkowania olejarni i podwyższenia stopy podatkowej podatków od torfiarek, młynów i wiatraków, które, jednak, zrealizowane nie zostały.

Odrzucając pogłównie od bezrolnych, Sejmik stanął na tem stanowisku, że bezrolnych w powiecie jest niewiele, a więc zyski nie mogą być wydajne, po drugie, ze społecznego punktu widzenia wydawało się spr-

wiedliwszem nie obciążać chwilowo tych warstw najbardziejniejszych.

Natomiast na roboty drogowe w drugim kwartale 1920 r. postanowiono ściągnąć wyłącznie z handlu i przemysłu podatek od adiacentów, jako 20% ogólnej sumy wydatków, preliminowanych na powyższy cel w okresie 1919/1920 r. Podatek ten miał dać 190.000 mk. dochodu, co przy zapotrzebowaniu 1.000.000 mk. stanowiło bardzo niewielką sumę dlatego, że rolników całkowicie zwolniono od tego podatku, ponieważ dostarczali podwód do pracy oraz naturaljów w postaci kamieni, żwiru itd. Aby robót nie przerywać, uchwalono ściągnąć pożyczkę państwową. Lipiec 1920 roku przynosi konieczność poczynienia pewnych wydatków na rzecz obrony Państwa. W tym celu 14.VII 1920 r. Sejmik, pomimo sprzeciwu starosty, uchwała pobrać na rzecz Powiatowego Komitetu Obrony Państwa podatek główny od wszystkich mieszkańców powiatu w wieku od lat 17 i wyżej, przyczem mężczyzna ma płacić 100 mk., kobieta 10 mk., oraz wszystkie podatki państwowe i komunalne w rozmiarze płaconym w ubiegłym roku. Opozycję starosty poparło Województwo, które zakwestjonowało tę uchwałę, opierając się na artykule 39 dekretu o tymczasowej ordynacji powiatowej z 4 lutego 1919 r., bo uchwała technicznie jest niewykonalna i częściowo pogwałca przepisy o skarbowości związków komunalnych. Wobec tego Sejmik uchwała jednogłównie wstawić do budżetu na rok 1920/21 sumę 3 milionów marek na potrzeby P. K. O. P. i na ten cel ściągnąć tytułem awansu na podatki po 10 mk. z morgi i podatek dochodowy w wysokości normalnego podatku dochodowego. Uchwała ta została zatwierdzona i wykonana.

Dotychczasowa akcja to tylko doraźne wysiłki dla powstrzymania nadciągającego złego. Oparcie finansów powiatowego związku komunalnego na pewnych stałych podstawach staje się sprawą pilną. Do zrozumięcia tego przez Sejmik i Wydział Powiatowy w niemałej mierze przyczyniło się to, że w okresie budżetowym 1.IV — 31.XII.1921 r. nie ściągnięto podatków od zwierząt domowych, samochodów i od adiacentów tylko dlatego, że Sejmik nie miał odpowiednich podstaw prawnych.

Rozpoczyna się więc opracowywanie statutów, które stać się podstawą wszelkiej późniejszej działalności.

Dnia 16.IX.1921 r. uchwalono statut o opłatach za weterynaryjne oględziny zwierząt, przeznaczonych na rzeź i mięsa oraz o opłatach w powiatowym ambulatorjum weterynaryjnym. Mają one moc obowiązująca jeszcze obecnie. Opłaty wynosiły początkowo po 100 mk. od sztuki bydła i trzody, a po 50 mk. od owcy, cielęcia i kozv. później kilkakrotnie były podwyższone.

Na pierwszym posiedzeniu w 1922 r. zatwierdzono statuty o podatkach wprowadzonych do budżetu, a niepobranych w 1921 r., mianowicie: 1. statut o podatku komunalnym od zwierząt domowych, 2. statut o podatku od samochodów, i 3. statut o podatkach od adiacentów.

Na zasadzie pierwszego statutu pobierano od każ-

dego konia i muła po 24 mk., od sztuki bydła rogatego po 20 mk., od cielęcia, owcy, kozy i osła po 14 mk., od sztuki trzody chlewnej po 16 mk. Podatek ten miał obowiązywać w roku 1921 i warunkowo w r. 1922, to znaczy, że jeżeli ustawa projektowana przez M. S. W. nie wejdzie w życie do października 1922 r., Wydział Powiatowy przedstawi ponownie statut do zatwierdzenia. Dnia 7 sierpnia 1923 r. przyjęto statut o podatku od zwierząt domowych w redakcji, projektowanej przez M. S. W. (reskrypt z dnia 13.III.1923 r. L. dz. S. Z. 3337) z tem, że w roku 1923 pobierany nie będzie. Ale nietylko w 1923 r., a wogóle podatek ten nie był pobierany ani 1921 r. ani w późniejszych latach.

Podatkowi od samochodów podlegały samochody osobowe (po 30.000 mk.) i ciężarowe (po 20.000 mk.). Jednocześnie przyjęto wniosek, zawierający prośbę do czynników miarodajnych o zezwolenie Wydziałowi Powiatowemu wydawania numerów i pobierania stąd płynących dochodów. System opodatkowania samochodów zmieniono 3.X.1922 r. w ten sposób, że opłaty na rok 1922 uiszczają ich właściciele zależnie od siły motoru, a więc samochody o sile motoru do 15 HP mają płacić 45 tysięcy mk., o większej sile motoru 60 tysięcy mk. Do budżetu na r. 1923 podwyższono stawki do 180 i 240 tysięcy mk., a 7.VIII.1923 r. postanowiono znieść podatek od samochodów ciężarowych, zatrzymując niezmienione stawki dla osobowych. Podatek od samochodów nie został zrealizowany.

Gdy mówi się o lokomocji, to nie można pominąć rowerów i pojazdów konnych. Statuty o podatku od rowerów i od osób, trudniących się zawodowo przewożeniem pasażerów, uchwalone zostały 12.VI.1922 r. Statut o podatku od rowerów orzekał, że podatek opłacają mieszkańcy gmin miejskich i wiejskich, należących do powiatowego związku komunalnego, posiadający rowery dla celów lokomocji. Dn. 7.VIII.1923 r. Sejmik zmienił redakcję statutu w ten sposób, że zwolnił od podatku handlujących rowerami i przedsiębiorców, wyrabiających rowery. Stawki podatku od rowerów wynosiły na rok 1921 — 250 mk., w 1922 — 500 mk., a w 1923 r. — 5.000 mk. Podatek pobierany był do 1923 r. włącznie. Stawki podatku od osób, trudniących się zawodowo przewozem pasażerów, wynosiły w r. 1921 i 1922: od pojazdów jednokrotnych 336 mk. miesięcznie, a od parokrotnych 668 mk. miesięcznie. W tych też okresach został całkowicie zrealizowany.

Statut podatku od adjacjentów pozwolił na ściąganie w 1921 r. 20%, a w 1922 r. 70% ogólnych preliminowanych wydatków na utrzymanie dróg. Już z tego widać, że celem tego podatku jest złożenie części kosztów utrzymania dróg bitych na barki mieszkańców bezpośrednio. 10% podatku mają płacić właściciele przedsiębiorstw handlowych i przemysłowych I i II kategorii, pozostałą część rozłożono podług repartycji na gminy wiejskie i miasta proporcjonalnie do stosunku długości dróg bitych w gminie do długości tych samych dróg w powiecie. Bezplatnych dostawców żwiru i kamienia na utrzymanie dróg w 1921 r. zwolniono od podatku za ten okres. Ponieważ podatek dotyczył także mieszkańców miast, delegaci Łęczycy i Ozorkowa złożyli swoje votum separatum, zastrzegając sobie prawo wystąpienia do odnośnych władz w sprawie opłat od adjacjentów na

utrzymanie dróg publicznych zgodnie z art. 23 ustawy o budowie i utrzymaniu dróg publicznych (Dz. Praw Nr. 6 z 1921 r.). Podatek ten zrealizowany został w roku 1922 i 1923.

Blisko 40% wszystkich dochodów powiatowego związku komunalnego to dochód z gruntów.

Najważniejsza i największa część tych dochodów przypada do 1923 r. na składkę gruntową na inwestycje komunalne, pozostała mniejsza część na dodatki do państwowego podatku gruntowego i na dochody na utrzymanie dróg.

Statut powiatowej składki gruntowej na inwestycje komunalne został uchwalony dnia 12.VI.1922 r., na zasadzie rozporządzenia M. S. W. z dnia 26.V.1921 r. Nr. SZ. 471. Według tego statutu, obowiązującego na 1921 r., sposób poboru miał być oparty na postanowieniu Komitetu Urządzającego z dnia 25.IV.1865 r. z tem, że stawka wynosi 70 mk. od morgi ziemi użytkowej.

Na tem samym posiedzeniu uchwalono statut tejże składki na 1922 r., ale gruntownie zmieniony. Nowy statut określał, że daninę mają płacić osoby, posiadające własność ziemską w gminach miejskich i wiejskich powiatu, przyczem jednej morgie ziemi ornej odpowiadają cztery morgi lasu. Składka zasadnicza ma wynosić 277 mk. od morgi ogólnego obszaru ziemi podatkowej, którą podzielono na trzy kategorie: dobrą, średnią i lichą, zaliczając każdą gminę do jednej z nich.

Składka od ziemi dobrej ma być o 10% wyższa, dla lichej o 10% niższa od zasadniczej.

Repartycji dokonywują rady gminne, dzieląc majątki, wsie i kolonje na trzy klasy: 1. grunty z glebą dobrą, 2. — z glebą średnią, 3. z glebą lichą (dozwolony jest podział na dwie klasy). I tutaj składka od ziemi 1 klasy ma być o 10% wyższa, a od ziemi 3 klasy o 10% niższa od składki z morgi ziemi 2 klasy. Jednocześnie postanowiono wezwać Wydział Powiatowy do opracowania przy pomocy rzeczoznawców i przedłożenia Sejmikowi projektu klasyfikacji gruntów.

Na poczet składki gruntowej na 1922 r. uchwalono pobrać po 150 mk. od morgi. Ministerstwo Spraw Wewnętrznych nie zatwierdziło klasyfikacji sejmikowej i zarządziło (12.VIII.1922 r. N. S. Z. 3206 okólnik Nr. 126), aby przy opodatkowaniu gruntu brać pod uwagę klasyfikację stosowaną do wymiaru państwowego podatku gruntowego. Należałoby wobec tego zmienić stawki składki gruntowej i dostosować je do wzmiarkowanej klasyfikacji. Sejmik (30.X.1922 r.) nie zmienia klasyfikacji, postanawia wysłać memoriał o zatwierdzenie swego statutu oraz uchwała pobrać dalszą zaliczkę na poczet specjalnej składki gruntowej na 1922 r. w wysokości 200 mk. od morgi ziemi podatkowej. Atoli w rezultacie musiał ustąpić i zastosować się do klasyfikacji zalecanej przez M. S. W. w okólniku 126.

Tego samego dnia (12.XII.1922 r.) postanowiono pobrać 3 ratę składki po 100 mk. od morgi ziemi podatkowej, zwracając uwagę Wydziału Powiatowego na konieczność wzięcia pod uwagę sum podatkowych na 1923 r. i przeprowadzenia odpowiedniego rozrachowania.

(D. c. n.).

K. Wojtczak.

Dookoła spraw samorządowych

OBOWIĄZEK PUBLIKOWANIA W DZIENNIKACH WOJEWÓDZKICH ROZPORZĄDZEŃ I T. P. ORGANÓW KOMUNALNYCH.

(S. P.). W Dzienniku Ustaw Rzplitej Nr. 72 z dn. 24 lipca 1928 r. pod poz. 648 ukazało się rozporządzenie Rady Ministrów z 5 lipca 1928 r. w sprawie Dzienników Wojewódzkich. Rozporządzenie to omówione zostało szerzej w okólniku Min. Spraw Wewn. Nr. 152 z dnia 17 sierpnia b. r., który zawiera szereg szczegółowych wskazówek dla Wojewodów co do sposobu redagowania tak pod względem materialnym, jak i formalno-organizacyjnym, oraz administracyjnym tych Dzienników. Dla związków komunalnych samo rozporządzenie oraz okólnik ma doniosłe znaczenie, albowiem w myśl pkt. 2 § 2 tegoż rozporządzenia w dzienniku wojewódzkim muszą być publikowane rozporządzenia organów komunalnych, spełniających zadania administracji ogólnej w rozumieniu rozporządzenia Prezydenta Rzplitej z dnia 19 stycznia b. r. (Dz. U. Nr. 11, p. 86).

ZAKAZ POBIERANIA PRZEZ GMINY OPŁAT ZA MELDUNKI CUDZOZIEMCÓW.

(S. P.). Ministerstwo Spraw Wewnętrznych w okólniku Nr. 144 z dnia 7 sierpnia 1928 r. stwierdziło, że niektóre gminy, szczególnie miejskie, pobierają od cudzoziemców opłaty z okazji dopełniania przez nich obowiązku meldunkowego i zabroniło pobierania tych opłat na przyszłość, motywując to, jak następuje:

Praktyka ta jest niezgodna z obowiązującymi w tym względzie przepisami ustawowymi, a jest szkodliwą z punktu widzenia interesów ogólnie państwowych.

W myśl art. 15 rozporządzenia Prezydenta Rzeczypospolitej z dnia 13 sierpnia 1926 r. o cudzoziemcach (Dz. U. R. P. Nr. 83, poz. 465) opłaty od cudzoziemców mogą być pobierane za zezwolenie na wjazd ich do Polski, przejazd przez Polskę i pobyt w niej, czasowy lub stały, oraz za czynności rejestracyjne; wszystkie te czynności są jednakże dokonywane przez państwowe władze administracji ogólnej i opłaty, pobierane z powyższych tytułów od cudzoziemców, wpływają na rzecz Skarbu Państwa. Ponieważ przytoczone rozporządzenie wspomina również w art. 8 o obowiązku meldunkowym

cudzoziemców, zaś w art. 15, wyliczając taksatywnie czynności, za które mogą być pobierane opłaty, nie wymienia meldunków, przeto wynika z tego, iż w zamiarze ustawodawcy wcale nie leżało obarczenie cudzoziemców opłatami za dopełnianie przez nich obowiązku meldunkowego.

Ta wola ustawodawcy, znalazła jeszcze silniejszy wyraz w rozporządzeniu Prezydenta Rzeczypospolitej z dnia 16 marca 1928 r. o ewidencji i kontroli ruchu ludności (Dz. U. R. P. Nr. 32, poz. 309), które w art. 13 stanowi, iż zameldowanie i wymeldowanie oraz potwierdzenie zameldowania względnie wymeldowania nie podlegają żadnym opłatom. Wprawdzie rozporządzenie to wchodzi w życie dopiero w dn. 19 września 1928 r., niemniej jednak — wobec tego, iż znosi ono wogóle pobierane ewentualnie obecnie opłaty meldunkowe, oraz w związku z przytoczonymi wyżej postanowieniami rozporządzenia Prezydenta Rzeczypospolitej o cudzoziemcach — stanowi to rozporządzenie dowód, iż opłaty meldunkowe od cudzoziemców nie mogą być obecnie pobierane.

Sprawa ta ma poza tem, jak to wyżej zaznaczyłem, dużą wagę z punktu widzenia interesów ogólnie państwowych, a to z uwagi na zasadę wzajemności, w myśl której opłaty meldunkowe pobierane w Polsce od obywateli państw obcych, mogą być zastosowane przez te państwa do przebywających w nich obywateli polskich. Ponieważ zaś emigracja z Polski jest znacznie większa, aniżeli imigracja do niej, przeto zastosowanie przez państwa obce tego prawa retorsji odbiłoby się pod względem materialnym bardzo ujemnie na szerokich rzeszach emigrantów polskich, zwłaszcza, że emigrację tę stanowią w przeważającej części elementy ubogie, poszukujące zagranicą pracy fizycznej.



Z życia samorządu

POKAZ OŚWIATOWO - ROLNICZY W RAWIE MAZOWIECKIEJ.

Wobec znacznego powodzenia sześciu pokazów hodowlanych, które się odbyły w różnych punktach powiatu w roku ub., Pow. Komisja Rol. przy Sejmiku, na posiedzeniu swem w dniu 13 października r. ub. uchwaliła urządzenie w Rawie - Maz. w dniu 1 — 3 lipca b. r. większego pokazu, obejmującego całokształt gospodarstwa rolnego.

Rada Miejska na jednym z jesiennych swych posiedzeń uchwa-

liła bezinteresownie oddanie na przeciąg roku na użytek projektowanego Pokazu terenów miejskich, przyległych do szkoły powszechnej, a władze szkolne zgodziły się wypożyczyć również na ten cel lokal tejże szkoły.

Udział czynny przyjął także Zakład Uprawy i Nawożenia przy Szkole Głównej Gosp. W. przez urządzenie na terenie wystawowym poletek odmianowych zbóż, roślin pastewnych i przemysłowych oraz mieszanek pastewnych i pognojowych i wystawil zieleniki. Poletka te wzbudziły żywe zainteresowanie zwiedzających Pokaz rolników i stanowiły szczegół, wyróżniający nasz Po-



Krowy spalskie na Pokazie w Rawie Maz.



Buhaj z Lipna na Pokazie w Rawie Maz.

kaz od innych podobnych przedsięwzięć. Doprowadzono pozatem przeszło 100 koni, sto kilkanaście sztuk bydła, kilkadziesiąt sztuk trzody i owiec, przy znacznej naturalnie ilościowej przewadze wystawców z łona drobnej własności. Zarząd Rezydencji Pana Prezydenta Rzpltej w Spale wystawił również grupę ładnych krow mlecznych i jałówek, które świadczyły pochlebnie o hodowli spalskiej i wzbudzały ogólne zainteresowanie wśród zwiedzających. Rezultaty konkursu żywienia trzody, który polegał na tem, żeby najtańszym kosztem osiągnąć największy przyrost wagi, były bardzo dobre tak pod względem technicznym, jak też ożywienia i zainteresowania, które współzawodnictwo to wywołało.

Dział drobiu, organizacją którego zajął się Związek Ziemianek wypadł bardzo interesująco i zebrał ekspozycje 23 wystawczyń z liczną przewagą gospodarstw drobnych.

Sekcję Zdrowia stanowił doskonale dobrany komplet ekspozycji Magistratu m. Warszawy; przyglądały się im uważnie grupy zwiedzających włościan, chętnie słuchając wyjaśnień instruktorów p. Z. Wiśniewskiej.

Spółdzielczość rolniczą reprezentowały Związki:

Zw. Rewizyjny Pols. Spół. Roln., Zw. Spółdz. Mleczar. i Jajcz., Nacz. Związ. Tow. Pszczel., Spółdz. Pszczel. „Barc” oraz Spółdzielcza Wytwarzania Siłosów „ORBET” i miejscowe Masłarnie Spółdzielcze. Ocena masła i ogólnej działalności kier. mleczarni spółdzielczych, dokonana przez Zw. Rewizyjny, wyróżniła cztery spółdzielnie w n. powiecie: Regnów, Chodów, Lipie i Rawę.

Propaganda meljoracji rolnych na Pokazie, umiejętnie i praktycznie przeprowadzona przez Krajowe Towarzystwo Meljoracyjne, wyraziła się nie tylko w wystawieniu odpowiednich planów i wykresów, ale również w demonstracji drenowania pola uprawnego

na przestrzeni hektara i odwadniania otwartymi rowami łąki na przestrzeni dwóch hekt.: będzie to trwałą reklamą tych niezbędnych w znacznej części naszego powiatu ulepszeń.

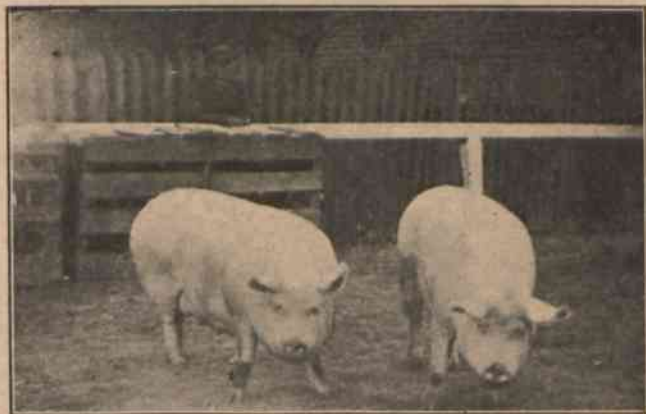
Większe gospodarstwa rybne: Byliny, Ossowice, Ossa i Brzozówka urządziły na terenie Pokazu efektowne sadzawki ze swojemi pływającymi okazami, przy których chętnie zatrzymywała się obserwująca publiczność.

Szkółki i zalesianie zostały bardzo dokładnie i pouczająco przedstawione przez Nadleśnictwo Glinna i Leśnictwo miejskie.

Sadownictwo, warzywnictwo i bartnictwo doskonale reprezentowały miejscowe warsztaty ogrodnicze pp. Skierkowskiego i Strzeleckiego, których ekspozycje pochlebnie świadczyły o poziomie gospodarki ogrodniczej w Rawie, dalej firma C. Ulrich, biorąc udział w pokazie poza konkursem, p. inż. Schönfeld, którego środki do zwalczania chorób roślin i szkodników były demonstrowane podczas Pokazu. Szkółki drzewek owocowych ze Studzianek i Boguszyca i wina owocowe inż. K. Aulejtnera i p. L. Olszaka cieszyły się również wyraznym powodzeniem w tym dziale. Do tejże Sekcji zaliczyć wypada wyróżniony przez widzów i odznaczony przez Komisję Sędziów kwiatnik Magistratu m. Rawy i grzędy roślin leśnych, skompletowanych i posadzonych pod kierownictwem D-ra Olszewskiego i M-ra Biegańskiego.

Salę przeznaczoną na jedwabnictwo wypełniły ekspozycje Centr. Dośw. Stacji Jedwabniczej w Milanówku pp. Witaczków; w sali tej przez cały czas pokazu było tłoczno, a zwiedzający mieli tu doskonałą sposobność przekonać się, że jedwabnictwo może lepiej opłacić niewielki wysiłek rolnika w czasie przerwy w robotach polnych, niż inne gałęzie jego pracy.

W dziale przemysłu domowego i rękodzielniczym był szereg ekspozycji niezwykle ładnych i pomysłowych: zgromadził je



Konkurs żywienia trzody w pow. Rawskim.



Rów odwadniający.

przeważnie Związek Ziemianek. Zwracało tu szczególną uwagę kompletne urządzenie świetlicy, roboty ręczne, wykonane na kursach szycia w Boguszcach i Chociwii i śliczne kilimy wzorzyste i pasiaste z Tomczyc, Nowego - Miasta i Łowicza.

Za jeden z ciekawszych działów pokazu uznać należy Sekcję Szkolną: wystawiono w niej roboty ręczne uczniów i uczennic szkół powszechnych powiatu rawskiego, rysunki i wykresy, ilustrujące rozwój szkolnictwa w ostatnim dziesięcioleciu itd. Do działu oświatowego zaliczyć również należy ogródek szkolny, urządzony przez uczniów 7 oddziału miejscowej Szkoły Powszechnej Nr. 1 pod kierunkiem nauczyciela robót p. Krzysztofjaka; teren ogródka obejmował 240 metr. kw. i miał na celu zademonstrowanie, jak na stosunkowo niewielkiej powierzchni ziemi przy odpowiedniej i celowej uprawie osiągnąć można maximum plodów. Cztery inne konkursowe ogródki kwiatowe, każdy na stu metrach kw., wykonane przez cztery rywalizujące ze sobą grupy młodzieży z gimnazjum pp. Kasprzyków, przyczyniły się znacznie do upiększenia frontowej części terenu wystawowego.

W dziale budownictwa wiejskiego wystawione były szkice włościańskiej zagrody wzorowej, wykonane przez jedenastu architektów, którzy wzięli udział w ogłoszonym ad hoc przez Sejmik Rawski konkursie.

Wyrób pustaków, kręgów studziennych i dachówki demonstrowała podczas pokazu (przy pomocy maszyn własnej konstrukcji) firma Rzewuski i S-ka w Warszawie.

Oddzielną salę zajmowały eksponaty Wydziału Kół Gospodyń Wiejskich i Poradni dla chcących czytać przy Cent. Tow. Roln. W sali mieściły się również wylęgarnie, wstawione przez miejscowe Koło Ziemianek: sto kilkadziesiąt kurcząt, które legły się na oczach widzów podczas pokazu, były wesołą atrakcją tego zakątka.

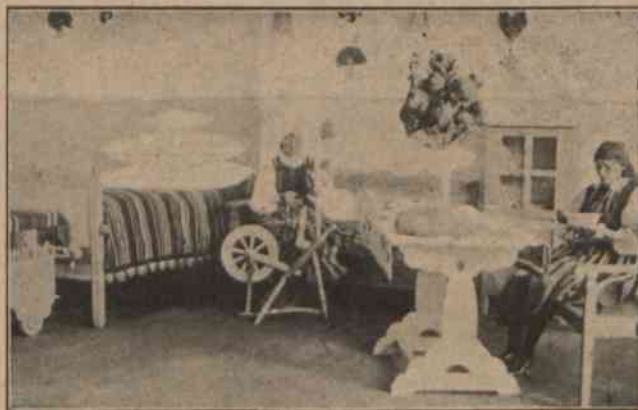
Sekcję Maszyn i Narzędzi Rolniczych stanowiły dwa duże pawilony miejscowego Syndykatu Rolniczego i warszawskiej firmy „inż. Nawakowski i S-ka”. Maszyny były demonstrowane w ruchu, budząc ożywienie i skupiając dużo widzów.

W dniu spędu inwentarza lekarze weterynarii demonstrowali ratownictwo zwierząt w nagłych wypadkach, z użyciem niezbędnych narzędzi i środków leczniczych, wystawionych w specjalnym kiosku.

W ciągu trwania pokazu w sali teatralnej gmachu szkolnego odbywały się odczyty, wyświetlane były przezroczka i filmy (Po-byt p. Prezydenta Rzeczp. w Wilnie, Minister — kombinator, Trony się wala, Wieś Lisków, Motylca i inne) i odbywały się popisy amatorskiej trupy z Sadkowie (aranżowane przez Związek Teatrów Ludowych) oraz Kółka dramatycznego przy Boguszcach Kole Gospodyń Wiejskich (pod reżyserją p. Zaorskiej). Pierwsza trupa grała „Wesele krakowskie”, druga — „Kopciuszek”, obie zbierając rzęsiście oklaski.

Wieczór ostatni zajęła wesoła rewja („Siadaj Pan”) zespołu artystów, przybyłych z Poznania z p. Kaczorowskim na czele.

Dwie orkiestry, wojskowa ze Skierniewic i miejscowa stra-



Świetlica włościańska wyst. przez Koło Ziemianek pow. Rawskiego. Wykonał stolarz p. Czajka W.

żacka, przygrywając kolejno, sprzyjały utrzymaniu sympatycznego nastroju wśród publiczności.

Ogółem w ciągu trzech dni zwidziło Pokaz Oświatowo - Rolniczy w Rawie Maz. przeszło 12.000 osób.

Wracając do ogólnych założeń organizacyjnych tego przedsięwzięcia, zaznaczyć należy, że Wydział Powiatowy zwrócił się do Ministerstwa Rolnictwa o niezbędne na ten cel subsydyjny za pośrednictwem Centralnego Związku Kółek Rolniczych, — z fachowej pomocy Centr. Związku korzystał w zakresie organizacji Sekcji koni i bydła, przy organizowaniu konkursu szkiców na nagrodę włościańską oraz częściowo przy urządzaniu amatorskiego teatru ludowego, — tak samo w innych działach chętnie współpracował z Centralnem Tow. Rolniczem.

Z wdzięcznością powitali również nasi samorządowcy łaskawe współdziałanie ze strony pp. Profesorów Szkoły Głównej i Politechniki Warszawskiej, widząc we współpracy na terenie samorządowym wyższych specjalnych uczelni z agronomją społeczną idealne połączenie rozproszonych dotychczas wysiłków.

Z. Z.

BUDŻET POW. ZW. KOM. W PODHAJCACH NA ROK 1928/29.

Rada Powiatowa w Podhajcach uchwaliła na posiedzeniu w dn. 23 lutego r. b. budżet na r. 1928/29 na ogólną sumę 463.167,98 złotych zarówno w dochodach jak i rozchodach, a na posiedzeniu w dn. 3 lipca r. b. dodatkowy budżet w ogólnej sumie 38.460,46 złotych tak w dochodach jak i rozchodach. Budżet główny wraz z budżetem dodatkowym przedstawia się następująco:

Wydatki

I. Administracja	zł. 45.242,72	8,91%
II. Majątek komunalny	„ 3.800,—	0,75 „
III. Przedsiębiorstwa komunalne	„ —	— „
IV. Spłata długów	„ 27.777,50	5,43 „
V. Drogi i place publiczne	„ 354.977,90	69,55 „
VI. Oświata	„ 3.950,—	0,78 „
VII. Kultura i sztuka	„ 500,—	0,05 „
VIII. Zdrowie publiczne	„ 35.377,86	7,47 „
IX. Opieka społeczna	„ 8.430,46	1,67 „
X. Popieranie rolnictwa	„ 16.872,—	3,33 „
XI. Popieranie przemysł. i handl.	„ 2.400,—	0,47 „
XII. Bezpieczeństwo publiczne	„ 5.400,—	1,07 „
XIII. Różne	„ 2.900,—	0,52 „
	zł. 501.628,44	100,00%

Dochody;

I. Majątek komunalny	zł. 4.200,—	0,83%
II. Przedsiębiorstwa komunalne	„ —	— „
III. Subwencje i dotacje	„ 10.000,—	1,99 „
IV. Zwroty	„ 55.768,28	11,11 „



Nadleśnictwo „Glinna” demonstruje na Pokazie w Rawie Maz. zalesianie nieużytków.

V. Opłaty administr.	250,—	0,04%
VI. Opłaty za korzyst. z urząd. dobra publicznego	„	„
VII. Dopłaty na utrzymanie dróg	2.000,—	0,39 „
VIII. Udział w podatkach państw.	10.730,—	2,13 „
IX. Dodatki do podatk. państw.	77.101,70	15,36 „
X. Podatki samoistne	302.067,—	60,28 „
XI. Różne	39.511,46	7,87 „
	zł. 501.628,44	100,00%

Z powyższego zestawienia widzimy, że największy procent wydatków pochłania konserwacja dróg powiatowych i gminnych, które w czasie wojny zostały zupełnie zrujnowane. Następnie z kolei idą wydatki na administrację, z czego wydatki osobowe tj. pobory pracowników i emerytura dla wdów i sierot wynosi 5,12%, a wydatki rzeczowe 3,79% budżetu. Działalność Rady Powiatowej w dziedzinie zdrowia publicznego jest dosyć ożywiona i wszechstronna, gdyż prócz pozycji na akcję leczniczą spotykamy także pozycje na profilaktykę, a więc na walkę z gruźlicą i z innymi chorobami zakaźnymi, na budowę studzien w gminach, na badanie środków żywności, na akcję wychowania fizycznego itd. Poza zdrowiem publicznym baczniejszą uwagę skierowano na podniesienie rolnictwa, przewidując w budżecie wydatki na utrzymanie instruktora rolnego, na nabycie buhai rasowych, drobiu rasowego, na szczepienia ochronne zwierząt, subwencje na zalesianie nieużytków, dla zakładających sady po gminach, premjowanie gnojowni wzorowych itd.

W dochodach pierwsze miejsce zajmują podatki samoistne, następnie dodatki do podatków państwowych; dalej zwroty, gdyż gminy wiejskie na zasadzie dobrowolnej umowy zrzekły się 2/3 dodatku do państwowego podatku od spożycia, zużycia względnie produkcji na rzecz pow. zw. kom. wzamian za budowę mostów oraz konserwację dróg szutrowanych gminnych, uskutecznioną przez zarząd drogowy pow. zw. kom. Następnie największą pozycją dochodowa t. j. różne składa się z nadwyżki budżetowej roku ubiegłego oraz z zaległości dodatków komunalnych do państwowych podatków gruntowych z roku 1927/28.

Z POWIATU BŁONSKIEGO.

Zdrowie publiczne. W roku budżetowym 1927/28 stan sanitarny powiatu znacznie się poprawił, o czym świadczy mniejsza ilość zachorowań na choroby zakaźne. Obok akcji sanitarnej, prowadzonej intensywnie przez władze administracji państwowej, akcja ze strony Sejmiku osiągnęła ten skutek, że dzieci w szkołach powszechnych znalazły się pod kontrolą lekarzy samorządowych i przy pomocy funduszków sejmikowych roztocono właściwą opiekę nad stanem wód studziennych.

Akcja zapobiegania chorobom zakaźnym polegała na utrzymywaniu dozorców sanitarnych oraz na przeprowadzaniu szczepień ochronnych przeciw ospie i szkarlatynie. Nadto Sejmik subsydjował w 2-ch gminach akuszerki, które są obowiązane do bezpłatnego udzielania pomocy położnicom, pochodzącym z warstw najbiedniejszych.

Z chorób zakaźnych pierwsze miejsce zajmuje gruźlica. Celem przeciwdziałania rozwojowi gruźlicy, Sejmik popierał działalność Towarzystwa Przeciwgruźliczego w Grodzisku przez asygnowanie T-wu 2.500 zł. zasiłku na prowadzenie przychodni oraz bezpłatne dostarczenie lokalu dla przychodni. Podkreślić należy, że próby założenia przychodni w Mszczonowie i w Błoniu nie odniosły pożądanego skutku, gdyż samorzady tych miast nie okazały w tym kierunku należytej energii i zrozumienia.

Opieka Społeczna. W dziale opieki społecznej samorząd powiatowy prowadził w roku budżetowym 1927/28 przytułek dla starców oraz opłacał koszty utrzymania sierot, a mianowicie: 32 dziewczynek w zakładzie Rodziny Marii w Kostowcu i 36 chłop-

ców w zakładzie Rady Opiekuńczej w Pruszkowie. Z liczby tej 12 chłopców leczono na jaglicę, a do zakładu w Kostowcu dojeżdżał lekarz specjalista, gdyż wszystkie 32 dziewczynki są chore na jaglicę.

Przeciętny koszt utrzymania 1 starca wynosił w roku 1927—1928 zł. 1,25, 1 chłopca w Pruszkowie zł. 2,61 i 1 dziewczynki w Kostowcu zł. 1,74. W sezonie letnim wysłano 10 dziewczynek z Kostowca do uzdrowiska w Ciechocinku. Na kolonje letnie dla dzieci z Niemiec, urządzone staraniem Związku Obrony Kresów Zachodnich, Sejmik wyasygnował 2.000 zł. Nadto należy nadmienić, iż Sejmik jest obciążony ogromną — bo sięgającą 300.000 zł. sumą z tytułu należnych kosztów leczenia za ubogich chorych, leczonych w różnym czasie w różnych szpitalach. Suma ta obejmuje zaległe koszty za chorych obłąkanych, które na 1.IV.1928 r. wynosiły 64.309,50 zł. Mimo poboru przez gminy specjalnej składki pokrycie tych zobowiązań nie da się w jednym roku uskutecznić i z konieczności musi być rozłożone na lata następne.

Popieranie rolnictwa. Stosownie do zasad pracy, wytkniętych przez Sejmikową Komisję rolną, akcję oświaty rolniczej i popierania gospodarstw wiejskich prowadziły zrzeszenia rolnicze przy pomocy 2-ch instruktorów, opłacanych z funduszków pow. zw. kom. W własnym zakresie działania Sejmik popierał finansowo szkołę rolniczą w Pszczelinie, udzielił 5 stypendjów uczniom szkół rolniczych, zorganizował tygodniowy kurs rolniczy w Pszczelinie oraz 13 odczytów z dziedziny weterynarii i hodowli. Dla podniesienia hodowli utrzymywano stację ogierów w Grodzisku oraz zakupiono i przydzielono po jednym buhaju zarodowym do 3-ch kółek rolniczych. Nadto w roku budżetowym 1927/28 przeprowadzono:

- 1) rejestrację klacz,
- 2) wprowadzono w życie na jeden rok przymus ubezpieczenia od ognia ruchomości rolnych i inwentarza.
- 3) ustanowiono w porozumieniu z Gł. Urzędem Statystycznym korespondentów statystyki rolnej.
- 4) powołano biegłych do szacowania zwierząt padłych na choroby zakaźne,
- 5) poruczone gospodarzowi Krauzemu pełnienie obowiązków instruktora ogrodniczego,
- 6) udzielono gwarancji spółdzielni rolniczo - handlowej do wysokości 40.000 zł. na zakup dla rolników selekcyjnych nasion do siewu 1928 r.
- 7) asygnowano zł. 5.000 T-wu Rolniczemu na zorganizowanie pokazu hodowlanego w Błoniu, który się odbył w październiku 1927 roku.

Na punktach weterynaryjnych przyjęto 1.117 chorych zwierząt i zaszczepiono 3.627 sztuk przeciwko czerwonce, pomorowi, zarazie trzody chlewnej itp.

Przywiązując dużą wagę do uregulowania rzeki Utraty i jej dopływów, Sejmik na początku roku budżetowego uiszczył swój udział w wojewódzkim funduszu meljoracyjnym w kwocie złotych 34.083 oraz zaciągnął specjalną pożyczkę w Polskim Banku Komunalnym na przyspieszenie tempa robót regulacyjnych na rzece Utracie. Przy zarządzie drogowym zorganizowano referat meljoracyjny, który ma następujące zadanie:

- 1) udzielanie ludności powiatu porad technicznych i ogólnoprawnych w sprawach wodnych i meljoracyjnych,
- 2) wydawanie technicznych opinii w kolegjach wodnych zgodnie z art. 189 ust. wodn.
- 3) nadzór nad wykonaniem orzeczeń władzy I instancji w sprawach wodnych,
- 4) propaganda akcji zawiązywania spółek wodnych.

Wynikiem akcji propagandowej była organizacja 7 spółek wodnych, z których zaledwie jedna zdołała się utrzymać, gdyż przeprowadzeniu uchwał, powziętych przez resztę spółek wodnych, stanął na przeszkodzie brak kredytów na ich wykonanie.

K o m u n i k a t y

ZE STUDJUM PRACY SPOŁECZNO- OSWIATOWEJ.

Zapisy na Studium Pracy Społecznej i Oświatowej (Wydziału Pedagogicznego Wolnej Wszechnicy Polskiej) trwać będą przez wrzesień.

Instrukcje starające się dla członków i pracowników o stypendja powinny składać podania przed 15-ym września.

UTWORZENIE INSTRUKTORJATU JEDWAB- NICZEGO PRZY WYDZIALE OGRODNICZYM CENTRALNEGO TOWARZYSTWA ROLNI- CZEGO.

Rosnące z każdym dniem zainteresowanie jedwabnictwem krajowym i wynikająca stąd potrzeba kierowania nim, jak również racjonalne propagowanie go wśród rolników, jako dodatkowej gałęzi produkcji drobnego rolnictwa, pobudziło Prezydium Centralnego Towarzystwa Rolniczego do utworzenia Instruktorjatu Jedwabniczego przy Wydziale Ogrodniczym, który poza propagowaniem jedwabnictwa w kraju, zbiera dane statystyczne o rozmieszczeniu drzewa morwowego, w celu wykorzystania go dla produkcji nasion morwowych, po które dzisiaj zwracamy się zagranicę. W tym celu prosimy osoby zainteresowane o przysłanie pod niżej wskazanym adresem danych, jaką ilością drzew morwowych rozporządzają, aby Instruktorjat mógł wysłać odpowiednie instrukcje o zbieraniu nasion. Adresować: Instruktorjat Jedwabniczy przy Wydziale Ogrodniczym Centralnego Tow. Rolniczego, Warszawa, ul. Kopernika Nr. 30.

W SPRAWIE OTWARCIA INSTRUKTORJATU WIKLINIARSKIEGO.

Centralne Tow. Rolnicze w m. sierpniu rozesłało do Rad Wojewódzkich i Okręgowych Towarzystw Rolniczych okólnik treści następującej:

Niniejszem podajemy do wiadomości, że przy Wydziale Ogrodniczym CTR. utworzono Instruktorjat do spraw wikliniarstwa, którego zadaniem będzie: udzielanie informacji drogą piśmienną i ustną, wygłaszanie pogadarek i odczytów w Towarzystwach Rolniczych i Kółkach Rolniczych, pomoc fachowa i techniczna przy zakładaniu plantacji, wskazywanie odpowiednich odmian na poszczególne typy gleb, zbieranie danych statystycznych o plantacjach już istniejących, wskazywanie źródeł zbytu wikliny w kraju i zagranicą, współudział w organizowaniu działów produkcji wikliny na wystawach i pokazach.

W kraju naszym mamy olbrzymie tereny o różnych typach gleb wadliwych wskutek nienormalnych stosunków wodnych, nienadających się do produkcji roślin rolnych, jednakże z natury żyznych w wielu wypadkach zupełnie odpowiednich do uprawy wikliny.

Dobrze założona i prowadzona plantacja daje

znaczne korzyści materialne, a zatem wyzyskanie olbrzymich terenów do produkcji wikliny przyczyni się do podniesienia stanu gospodarczego w naszym kraju.

„TYDZIEŃ DZIECKA”.

(Na terenie wojew. Białostockiego).

Zbliża się termin tygodnia dziecka. Zbliża się dzień 16 do 23 września 1928 r.

W dniach tych społeczeństwo całe bez różnicy narodowości, wyznania, przekonań politycznych, musi poważnie zastanowić się, jakie ciążą na społeczeństwie obowiązki wobec rzeszy biednych dzieci, pozbawionych opieki rodzicielskiej, wobec rzeszy biednych matek nie mających funduszków na żywienie dzieci, matek, które muszą patrzeć na powolne konanie z głodu swego potomstwa.

Wojewódzki Komitet pod protektoratem Pani Wojewodziny Marji Kirstowej organizuje akcję „Tygodnia Dziecka”.

Dnie te mają być z jednej strony propagandą idei opieki nad matką i dzieckiem, z drugiej zaś społeczeństwo musi zdobyć się w tych dniach na ofiarność dla tych najbardziej potrzebujących, bo zupełnie bezbronnych w walce o byt.

Święto Dziecka w dniu 16 września 1928 r.; Święto Matki w dniu 23 września 1928 r.

W dzień 16 września we wszystkich świątyniach odbędzie się uroczyste nabożeństwo, następnie pochód dzieci i obdarowanie dzieci łakociami, książkami i materjałami piśmiennymi. Po południu, stosownie do warunków lokalnych, odbędą się przedstawienia, zabawy i gry na wolnym powietrzu, wieczorem zaś zebranie rodziców na odczytach z dziedziny higieny, wychowania i opieki nad dzieckiem.

W dniu święta matki 23 września pokazy życia obozowego, harcerzy na boiskach sportowych, gry ruchowe i sportowe, zawody i pokazy lekkoatletyczne itp. Po południu, zebranie rodziców i pogadanki, wieczorem żywe obrazy, śpiewy, deklamacje oraz obdarowanie matek przez dzieci własnoręcznie wykonanymi robótkami i kwiatami.

Niewątpliwie społeczeństwo na terenie województwa białostockiego, zdając sobie sprawę z ważności zagadnienia opieki nad matką i dzieckiem, weźmie w tej akcji żywy udział.

Niezależnie od akcji propagandowej Komitet organizuje imprezy dochodowe. Będą one następujące: 1) sprzedaż nalepek okiennych po 20, 50 groszy i 1 złoty; 2) organizacja kwesty publicznej; 3) sprzedaż rabatowa przez poszczególne firmy handlowe; inne imprezy, jak przedstawienia, zabawy, sprzedaż rachunków po 20 groszy w restauracjach, sprzedaż wydawnictw i t. p.

Wielka ilość firm handlowych zgłosiła już gotowość udzielenia w czasie „Tygodnia Dziecka” rabatu od sprzedaży. Nazwiska w dalszym ciągu będą ogłoszone. Nadto w tygodniu tym restauratorzy i kupcy wystawiać będą rachunki na blankietach Komitetu „Tygodnia Dziecka” oraz doliczać za każdy blankiet 20 gro-

szy. W czasie „Tygodnia Dziecka” na terenie całego województwa, *w każdym oknie, musi być nalepka* świadcząca, że ludność solidaryzuje się z tą akcją. Nikt nie może uchylać się od złożenia choćby najdrobniejszej ofiary na tak wielki cel. Pan Wojewoda Białostocki Karol Kirst, uznając zagadnienie opieki nad matką i dzieckiem, za jedno z najważniejszych — projektuje powołanie do życia stałej instytucji opiekuńczej na terenie województwa, skoordynowania akcji poszczególnych stowarzyszeń i organizacji z akcją wszystkich związków komunalnych.

W najbliższym czasie projektuje Pan Wojewoda

białostocki: zwołanie zjazdu działaczy na polu opieki społecznej.

Zadaniem zjazdu będzie zdanie sobie sprawy z tego, co na terenie województwa dotychczas działo się, ustalenie planu pracy na przyszłość przy zastosowaniu zasady specjalizacji i koordynacji pracy.

Całe społeczeństwo skupi się tak w tej akcji, jak też we wszystkich poczynaniach Pana Wojewody koło Jego osoby.

„Tydzień Dziecka” będzie pierwszą próbą i mobilizacją sił społeczeństwa”.

GMINA WIEJSKA I MIEJSKA

Gazownictwo polskie

Pod powyższym tytułem wydana została nakładem Związku Gospodarczego Gazowni i Zakładów Wodociągowych broszura w opracowaniu Inż. Józefa Konopki. Wydawnictwo powyższe obejmuje dokładną statystykę gazowniczą według stanu z roku 1925; a więc przedewszystkiem ujmuje w specjalnej tabeli wykaz wszystkich gazowni w Polsce z podaniem miejscowości, liczby ludności, daty wybudowania gazowni, rodzaju gazu, maksymalnej możliwości produkcji i produkcji osiągniętej w roku 1925. Dalsze tablice, których jest wogóle czternaście, zawierają dane, odnośnie ruchu pieców i ruchu wewnętrznego, odnośnie silników, motorów i kotłów, energii elektrycznej, węgla, produktów ubocznych, gazomierzy, ceny gazu, sieci ulicznej i instalacji; odrębna wreszcie tablica zawiera dane rachunkowe dotyczące wartości majątku poszczególnej gazowni, wydatków na robociznę i administrację, wysokość różnych kosztów i świadczeń oraz sumy osiągniętego w r. 1925 zysku względnie straty. Broszura kończy się

tablicami, zawierającymi nazwiska dyrektorów i personelu poszczególnej gazowni oraz podziałem tegoż personelu według rodzaju zatrudnienia, a wreszcie mapką statystyczną gazowni polskich.

Ze względu na to, że tak gazownie jak i elektrownie zaliczać należy do szybko i wysoko rentujących się przedsiębiorstw miejskich, a zatem do przedsiębiorstw, przyczyniających się do wzrostu dobrobytu danego miasta przez finansowe jego wzmocnienie, podajemy obecnie zestawienie, obejmujące gazownie w miastach polskich (opracowane na zasadzie wyżej wzmiankowanego wydawnictwa) z podziałem na grupy według województw i według liczby ludności w miastach. Chcąc zaś czytelnikom zilustrować choć w części obecny stan miast polskich, połączyliśmy w zestawieniu dwa najrentowniejsze rodzaje przedsiębiorstw miejskich tj. gazownie i elektrownie, opierając daty odnośnie tych ostatnich na artykule p. t. „Elektrownie w miastach polskich” drukowanym w Nr. 26 „Samorządu”.

Tablica I.

WOJEWÓDZTWA	Ogółem liczba miast	ELEKTROWNIE		GAZOWNIE		UWAGA
		Ogólna liczba	z tych wybudowane po 1. I. 1919	Ogólna liczba	z tych wybudowane po 1. I. 1919	
Warszawskie	60	47	14	1	—	—
Białostockie	49	15	3	—	—	—
Kieleckie	39	23	3	—	—	—
Krakowskie	53	19	5	7	1	—
Lubelskie	33	21	6	1	—	—
Lwowskie	60	16	6	6	1	m. Lwów posiada 2 gazownie.
Łódzkie	46	31	4	8	—	m. Łódź posiada 4 gazownie.
Nowogrodzkie	13	5	—	—	—	—
Poleskie	18	7	1	—	—	—
Pomorskie	33	21	2	19	—	w tem 2 nieczynne.
Poznańskie	118	35	4	63	—	w tem 9 nieczynnych.
Stanisławowskie	29	6	2	4	—	—
Śląskie	18	9	1	9	—	—
Tarnopolskie	33	8	2	1	—	—
Wileńskie	10	6	2	1	—	—
Wołyńskie	19	9	2	—	—	—
	631	278	57	120	2	

W zestawieniu powyższem nie uwzględniono podziału gazowni na miejskie i prywatne, gdyż według statystyki gazowniczej z roku 1925 podanej w wydawnictwie na wstępie niniejszego przytoczonym na 12) gazowni w miastach polskich, 102 są zakładami miejskimi, 9 gazowni jest własnością prywatną, jedna (Cieszyn) leży w Czechosłowacji, jedna należy do Polskich Kolei Państwowych, wreszcie dwie do Państwowych Gazociągów w Jasle.

Uwzględniając (jak to w uwadze zaznaczono w tabeli), iż m. Lwów posiada dwie gazownie a m. Łódź aż cztery, mieć będziemy tylko 116 miast, które posiadają gazownie, wszystkie zaś one (z wyjątkiem dwóch) wybudowane zostały za czasów zaborczych. Po renesansie Państwa Polskiego, zatem na polu rozszerzenia gazownictwa w miastach polskich postępu nie widać.*)

Cyfry powyższe stanowią zatem wyraźny kontrast ze stanem elektrowni, których aż 57 przybyło po dniu 1 stycznia 1919 roku.

Dwa jedynie województwa tj.: pomorskie i poznańskie wykazują znaczną ilość gazowni, a przede wszystkim miasta województwa poznańskiego, których połowa posiada gazownie, podczas, gdy tylko $\frac{1}{3}$ zakładów elektryczne. Również miasta województwa Śląskiego posiadają równą ilość elektrowni i gazowni.

*) Z podanej wyżej cyfry 116 miast, posiadających gazownie, odjąć należy jeszcze 11 miast, w których gazownie w r. 1925 były nieczynne.

Tablica 2.

Grupa miast z ludnością od do	Ogólna ilość miast według stanu z r. 1921	Elektrowni posiada miast	%	Gazowni posiada miast	%
poniżej 5.000	366	82	22.40	56*)	15.30
5.000—10.000	155	97	62.58	20	12.90
10.000—25.000	69	59	85.50	18	26.08
25.000—50.000	28	27	96.42	13	46.43
ponad 50.000	13	13	100.00	9	69.23
	631	278	—	116	—

Najniższy procent wykazują miasta o ludności od 5 — 10.000; ta grupa miast jednak, jako finansowo silniejsza posiada duży procent elektrowni, których grupa pierwsza znów ze względu na szczupłą ilość mieszkańców wykazuje stosunkowo do ilości miast mały procent a w porównaniu zaś z grupą drugą większy procent gazowni, jako oświetlenia tańszego. Natomiast miasta o ludności powyżej 25.000 zaledwie w połowie zaopatrzone są w światło gazowe a cztery miasta o ludności ponad 50.000 zakładów gazowych wogóle nie posiadają.

Uzupełnieniem niniejszego opracowania będzie jeszcze zestawienie miast, posiadających zakłady wodociągowe i rzeźnie, co łącznie da całkowity obraz obecnego stanu miast polskich a co zamieścimy w jednym z najbliższych numerów.

Edward Jezierski.

*) w tem 11 gazowni nieczynnych.

Z GMIN

SPRAWOZDANIE ZARZĄDU GMINY HRYCEWICKIEJ POW. NIEŚWIESKIEGO Z DZIAŁALNOŚCI ZA 1927 ROK.

Zmiany personalne. Z dniem 1-go czerwca 1927 r. na mocy dekretu p. Wojewody z dnia 28/V 1927 r. została rozwiązana Rada Gminna wobec kończenia się kadencji, a w dniu 19/VI dokonano nowych wyborów Rady Gminnej.

W dniu 9/VII wybrano Zarząd gminy: na wójta Jana Bułata, na zast. wójta J. Mokreckiego i na ławnika G. Łobockiego. W okresie sprawozdawczym odbyło się zaprotokółowanych 7 posiedzeń Zarządu i 7 posiedzeń Rady Gminnej, na których były rozpatrzone z ważniejszych spraw następujące: wybory Zarządu Gminnego, członków gminnych komisji: oświatowej, drogowej, techniczno-gospodarczej, sanitarnej, opieki społecznej, rolnej, rewizyjnej, oraz rozpatrywano szereg spraw gospodarczych.

Biurowość. Wszystkie akta i księgi są prowadzone na wzór i według instrukcji wydanej przez Wydział Powiatowy.

W roku 1927 wpłynęło spraw do załatwienia 5665; załatwiono 5.655; wydano zaświadczeń różnych 322 i zaświadczeń obywatelstwa polskiego 94.

Budżet. Ogólna suma budżetu na rok 1927/28 po dokonaniu zmian (virement) i zwiększeniu niektórych kredytów w dochodach i wydatkach wyraża się 55.571 zł. 54 gr., dochodów wpłynęło 57.708 zł. 82 gr., wydatkowano 55.230 zł. 23 gr., pozostałość kasowa 2478 zł. 59 gr.

Wymiar i pobór podatków. W roku sprawozdawczym wymierzono podatki: gminny wyrównawczy w kwocie 14.612 zł. 30 gr., na utrzymanie konnej poczty 3,312 zł. 55 gr., podatek od sztyldów 145 zł. 50 groszy.

Rozłożono na poszczególnych płatników podatki: państwowy gruntowy w kwocie 36.225 zł. 51 gr., sejmikowy drogowy 11,507 zł. 16 gr., od przedmiotów zbytku 874 zł. 90 gr., od nieruchomości 22 zł. 51 gr., podatek inwestycyjny 4.053 zł. 22 gr. i obciążono płatników składką ogniową w sumie 21.656 zł. 38 gr.; razem 74.339 zł. 68 gr., a ogółem wymierzono i rozłożono podatków na całą gminę łącznie ze składką ogniową w sumie 92.410 zł. 03 gr.

Podatki wpływały mniej więcej normalnie, chociaż zdarzały się wypadki zastosowania kroków egzekucyjnych względem niektórych opieszłych płatników. Podatków wpłacono do kasy gminnej wraz z zaległościami z lat poprzednich i odsetek:

a) państwowego gruntowego	31.063,27
b) opłaty drogowej	9.596,80
c) od przedmiotów zbytku	648,37
d) od nieruchomości	22,51
e) składki asekuracyjne	21.782,11
f) gminnych	18.742,93

Razem zł. 81.855,99

Oprócz tego częściowo podatki umorzono, oraz wpłacono bezpośrednio do kas powiatowych przez indywidualnych płatników.

S z k o l n i c t w o. Na terenie gminy w roku sprawozdawczym było 20 szkół czynnych: 15 w wynajętych lokalach, 4 we własnych i 1 w zaofiarowanym budynku; wszystkie szkoły zaopatrzone w niezbędne rekwizyty oraz wydano kierownikom szkół zapomogę na materiały piśmienne i światło i dostarczono opał.

Aby skomasować 3 szkoły: wsi Zapole, wsi Wielka Bałwań i wsi Mała Bałwań na mocy uchwały Rady Gminnej z dnia 13.IV 1927 r. nabyto przy wsi W. Bałwani plac, na którym wybudowano dom pod mieszkanie dla nauczycieli i rozpoczęto budowę lokalu szkolnego, który z nadejściem roku szkolnego 1928 będzie zupełnie gotów do użytku; wykopano studnię i wybudowano chlew. Ogółem wydano na szkolnictwo 19.668 złotych 37 groszy.

K o n n a p o c z t a. Konna poczta składa się z 2 koni i jednego furmana; w miesiącu lipcu sprawozdawczego roku sprzedano jednego konia, jako nienadającego się do obsługi poczty za 202 zł. i na jego miejsce kupiono 2 konia za 590 zł.

D r o g i i m o s t y. W celu doprowadzenia dróg i mostów do stanu normalnego, przez Radę został uchwalony statut o powinnościach drogowych, na mocy którego uchwalono budżet szarwarkowych na drogach gminnych z uwzględnieniem roboczej siły pieszej 2810, konnej 4.020, czyli po spieniężeniu — 25.720 złotych, licząc po 2 zł. dzień robocizny pieszej, 5 zł. za dzień pracy podwoju jednokonnej i 8 zł. parokonnej; spłacono szarwarku w gotówce 12.909 zł. 31 gr., resztę odrobiono w naturze; zaległości na rok następny stosunkowo nieznaczne. W ciągu roku dokonano naprawy dróg w następujących miejscowościach: 1) Cebra - Hrycewicze przy os. Ciecierowiec, szosa — Nagórne, Hołowacze — Hurnowszczyzna — Biedniszki, Sokolatycze — Czerepy, Korzeniowszczyzna — Kasiuty, Bałwań — Achremowicze, Zajelnia — Kapłanowicze — Kleck, Mierwiny — os. Hłaskowszczyzna, przy os. Zajelnia, przy zaśc. Bartosze, Ciasnówka — Kleck ogółem naprawiono 6823 m.² i wykopano rowów 1826 m.². Grobli na drodze Hrycewicze — szosa i przy wsi Zajelni wybrukowano na przestrzeni 732 m. b. i okopano rowami 1464 m.², oprócz tego wybrukowano ulice we wsiach Hrycewiczach, M. Mierwinach i Janowiczach na przestrzeni 1669,5 m. b. Zbudowano 2 nowe mosty na drogach: Sokolatycze — Czerepy i Bałwań — Achremowicze rozmiarem 6×4,5, zamieniono mostów drewnianych na betonowe 12 sztuk. Ogółem zużyto szarwarku na powyższe roboty: w gotówce 14.101 zł. 69 gr., w naturze: 2.063½ dni pieszych, 1.373 jednokonnych i 75 parokonnych. Na wszystkich

drogach postawiono nowe drogowaskazy a we wsiach tablice.

I n w e n t a r z. W lutym m-cu roku sprawozd. nabyto kasę ogniotrwałą, oraz uzupełniono umeblowanie urzędu: było na myśli nabyć maszynę do pisania, lecz z braku gotówki tylko została zamówiona w firmie Gerlach w Warszawie, a sprowadzenie nastąpi w roku 1928 najdalej w m-cu maju. Dzięki staraniom urzędu gminnego została przydzielona przez urząd ziemski na własność gminy działka gruntu o przestrzeni 0,80 ha z gruntów cerkiewnych we wsi Hrycewiczach.

Zamierzenia zarządu na najbliższą przyszłość. Zamierzenia Zarządu na najbliższą przyszłość są następujące: przerobienie lokalu szkolnego w Ceprze, budowa szkoły w Nagórne, (jeżeli będzie udzielona pożyczka przez Bank Krajowy w Warszawie), zakończenie budowy szkoły w Bałwani, uzupełnienie brakujących niezbędnych sprzętów w szkołach, wybrukowanie grobli przy Radziwillmontach i Nagórne i ulicy we wsi Pohibłówka, ogółem na przestrzeni do 2.000 m. b., budowa mostu przy Achremowiczach, zadrzewienie dróg oraz doprowadzenie do należytego stanu wogóle wszystkich dróg i mostów w gminie.

Z GMINY OSTRÓW - WARTSKI, POW. TURECKIEGO. Rada gminna gm. Ostrów - Wartski na posiedzeniu swem, odbytem dnia 17.VIII r. b., powzięła następującą uchwałę w sprawie pomocy kredytowej poszkodowanym od huraganu:

„Zważywszy, że szalejący w dn. 4 lipca r. b. huragan zniszczył na terenie gminy 68 stodół, 7 obór, 2 wiatraki i 4 domy mieszkalne oraz uszkodził dużo innych zabudowań, przez co właściciele tych zabudowań ponieśli duże straty, które w przybliżeniu ocenia się na sumę 95.000 zł., a chcąc choć w części przyjąć z pomocą w celu umożliwienia im wzniesienia nowych zabudowań, Rada Gminna postanowiła: upoważnić Zarząd Ostrów - Wartski gminnej kasy pożycz. - oszczędn. do zaciągnięcia w Państwowym Banku Rolnym pożyczki w kwocie 25.000 zł. w celu rozdzielania tych pieniędzy pomiędzy najbardziej potrzebujących poszkodowanych”.

BUDOWA NOWEGO GMACHU DLA URZĘDU GMINNEGO. Wskutek pożaru, wynikłego z niewiadomej przyczyny, spaliła się część domu Urzędu gminnego gminy Grzybki pow. Tureckiego jeszcze w lipcu 1920 r.

Rok rocznie była wznawiana sprawa na zebraniach gminnych odbudowy domu gminnego, lecz gminiacy stale odmawiali uchwalenia funduszków na ten cel.

Ostatecznie sporządzono plan budowy nowego domu w 1926 r. Plan został przyjęty na posiedzeniu Rady gminnej dnia 8 sierpnia 1926 r., a w dn. 31 grudnia 1926 r. uchwalono przystąpić do budowy nowego domu, i w tym celu zebrać dobrowolną składkę po 1 zł. z morga ziemi użytkowej.

Poświęcenia kamienia węgielnego pod budowę nowego domu dokonał ks. kan. Nowicki w dniu 16 lipca 1927 r. w obecności licznie zebranych gości.

Do dnia 1.IV. r. b. wydatkowano na budowę domu wraz z kupnem dość obszernego placu o przestrzeni około 1 morga ziemi 26.420 zł. 25 gr. Na wydatki te

złożyły się następujące sumy: z remanentów gminnych 1926 r. 12.260 zł. 25 gr., z budżetu 1927/28 r. — 766 zł. i z pożyczek 6.500 zł.

Na zgromadzeniu budżetowym tegorocznym uchwalono w dalszym ciągu dobrowolną składkę na wykończenie budowy po 2 zł. z morga, co uczyni 18.663 tys. zł., a łącznie z poprzednią sumą, wydatkowaną na budowę — 45.383 zł. 25 gr. W jesieni roku bieżącego dom ma być oddany dla użytku gminy.

Z GMINY ŁADZYŃ POW. MIŃSKO - MAZOWIECKIEGO. Gmina Ładzyń pierwsza w powiecie Mińsko - Mazowieckim podjęła w roku bieżącym próbę wprowadzenia ładu i porządku w gospodarce drogami gruntowymi. Na podstawie uchwalonego przez Radę gminną regulaminu sporządzono plan i kosztorys naprawy dróg gminnych, podzielono gminę na jedenaście rejonów szarwarkowych, przydzielając dla każdego rejonu zgóry przewidzianą listę robotników i kontrolerów.

Naprawa dróg, przeprowadzona w sezonie wiosennym według zgóry pomyślanego planu i ujęta w ścisłą kontrolę, dała zupełnie dobre wyniki, co stwierdziła Rada gminna na posiedzeniu swem dnia 13.VII r. b.

Rezultaty naprawy dróg przedstawiają cyfry następujące: do robót wyznaczono 1.545 dniówek pieszych, z czego odrobiono 1.331, pozostała liczba 214 dniówek zamieniono na pieniądze. Naprawiono ogółem 16,5 klm. dróg gruntowych. Z tej liczby na 7 klm. wykonano roboty dobrze, na 9 klm. średnio, na 0,5 klm. niedostatecznie. Zreperowano mostów 25.

BUDOWA WIELKIEJ CEGIELNI. Magistrat Nowotarski przystąpił ostatnio do budowy wielkiej cegielni na terenie obok dworca kolejowego, wyposażonej w najnowsze urządzenia. Koszt budowy, wyniesie 600 tys. złotych. Sprawa ważna jest dla uzdrowisk z tego względu, iż uzdrowiska okoliczne będą mogły szybciej rozbudować się, bowiem cena cegły z powodu zmniejszenia kosztów transportu ulegnie wydatnej niżce.

Wiadomości gospodarcze

KURSY WALUT.

(notowane na giełdzie warszawskiej w dn. 4.IX. 1928).

1 dol. St. Zjedn. — 8,88 — 8,92 zł.
100 frank. szwajc. = 172,13 — 171,27 zł.
1 funt szterl. = 43,38 — 43,17 zł.
100 frank. franc. = 34,91 — 34,74 zł.

CENY ZBOŻA.

(Ceny za 100 kg. franco stacja załadowania).

W dn. 4.IX. 1928 r.: Warszawa:
Zyto 37 — 37,75 zł.
Pszenica 49 — 48 zł.

Jęczmień 36 — 34 zł.

Owies nowy 36,50 — 37,50 zł.

NABIAŁ.

W dn. 9.VIII. 1928 r.: Warszawa:

Mleko niezbiierane: Cena za 1 litr mleka w hurcie 0,44 zł.

Masło: za 1 kg. w detalu: wyborowe luksusowe 6,6 zł. mleczarskie deserowe II gat. 6,2 zł.; mleczarskie solone 5,8 zł. oseekowe 5,8 zł.

Ceny masła w hurcie rozumieją się o 10% mniej cen detalicznych.

Jaja świeże za skrzynię (24 kopy) 210—230 zł.
Jaja świeże za sztukę 0,19 zł.

Poradnik samorządowy

1. *Pytanie:* Sekretarz gminy Kosin powiatu Janowskiego zapytuje:

1) czy wójt gminy ma prawo pobierać takie same dodatki jednorazowe, jakie otrzymują wszyscy urzędnicy gminy;

2) czy zastępca wójta może być jednocześnie kasjerem gminnej kasy pożyczk.-oszczędn.;

3) które z pism jest pożyteczniejsze dla urzędu gminnego: „Pracownik Samorządowy” czy „Głos Gminy Wiejskiej”;

4) czy i w jaki sposób pracownicy gminy mają prawo upomnieć się o to, aby nie byli stale zmuszani do pracy po kilkanaście godzin na dobę;

5) czy prawo głosu na zebraniu gromadzkim mają właściciele domów, czy tylko posiadacze gruntów;

6) kto jest obowiązany podpisywać uchwały gromady w księdze uchwał, czy wójt zawsze, czy też sołtys, o ile ten ostatni przewodniczy na zebraniu gromady.

Odpowiedź: 1) z § 1 rozporz. Prezyd. Rzplitej z dn.

30.XII.1924 r. (Dz. U. Nr. 118, p. 1073) nie wynika obowiązek bezwzględny wypłacenia pracownikom komunalnym tych jednorazowych dodatków, które otrzymują urzędnicy państwowi. Z reguły jednak ma to zawsze miejsce, stosownie do odpowiednich zleceń Min. Spraw Wewnętrznych. Decyduje o tem jak w danym wypadku rada gminna. Natomiast, o ile dany dodatek zostanie wypłacony urzędnikom komunalnym, a płaca wójta jest przyrównana do płacy pewnej grupy płac urzędników państwowych, względnie pewnej części tej płacy, a nie jest określona ryczałtowo, to w takim wypadku wójt podobnie jak i urzędnicy gminy, winien otrzymać dodatek jednorazowy;

2) zastępca wójta nie jest członkiem rady gminnej, a więc może być członkiem zarządu kasy (§ 50 rozporz. Min. Spraw Wewn. z dn. 13.III 1925 r. Dz. U. Nr. 35 p. 239); z chwilą gdy jest członkiem zarządu kasy może być wybranym jej skarbnikiem w myśl § 2 i 3 regulaminu wzorowego zarządu kas — okólnik Nr. 89 Młn. Spraw Wewn. z dnia 19.VIII 1924 r. N. S. F. 1120/25.

3) udzielenie odpowiedzi na to pytanie jest trudne, albowiem są to pisma różniące się od siebie poważnie treścią: „Pracownik Samorządowy” jest to organ Rady Naczelnej Związków Pracowników Samorządowych i w pierwszym rzędzie omawia zawodowe sprawy urzędników samorządowych; „Głos Gminy Wiejskiej” jest organem Związku Gmin Wiejskich Rzplitej i poświęcony jest zagadnieniom ustrojowym i omawianiem działalności gmin wiejskich. Każde z nich w swoim zakresie jest niezbędne;

4) przepracowanie urzędników gmin wiejskich jest powszechnie znane i sprawa ta t. j. zwiększenie ilości pracowników w poszczególnych urzędach jest ciągle aktualną; stoi temu jedynie na przeszkodzie b. zły stan finansów gminnych. W poszczególnych wypadkach należy złożyć na ręce Wojewody odpowiednie przedstawienie i prosić, aby zezwolił właściwemu. Wydziałowi Powiatowemu na powiększenie etatów urzędu gminnego. Załatwienie tej sprawy może mieć miejsce tylko w związku z uchwaleniem przez zebranie (radę) gminną budżetu;

5) porównanie brzmienia art. 264 i 278 ukazu r. 1864 wskazuje, że i na terenie osad i na terenie gromad wioskowych — wystarcza posiadać tylko dom, aby być członkiem gromady, a więc w myśl art. 267 i członkiem zebrania gromady;

6) uchwały gromady podpisuje w księdze uchwał ten, kto przewodniczył w danym momencie na zebraniu gromady; w zasadzie będzie to sołtys (art. 272 ukazu) wyjątkowo wójt (art. 269 ukazu).

2. *Pytanie:* sekretarz miasta Szczepieszyna zapytuje:

1) czy podczas nieobecności burmistrza, który jednocześnie jest urzędnikiem stanu cywilnego dla wyznaczonej parafii, może go zastępować wiceburmistrz i czy ma prawo podpisywać za niego akty stanu cywilnego i wyciągi z tych aktów,

2) czy w braku aktów urodzenia i śmierci można je zastąpić aktami zeznania świadków i czy nie będzie to sprzeczne z obowiązującymi przepisami.

Odpowiedź: 1) może go zastąpić wiceburmistrz, a to w myśl art. 4 postanowienia Księcia Namiestnika z dnia 3.XI.1825 r. (Dz. Pr. XI, 15),

2) akta urodzenia i śmierci mogą być zastąpione późniejszymi zeznaniami świadków, a to w myśl przepisów art. 97 i 139 kodeksu cywilnego Królestwa Polskiego.

3. *Pytanie:* Urząd gminy Giby, pow. Suwalskiego zapytuje:

1) czy jest podstawa prawna do sprzedaży ewentualnie wydzierżawienia do czasu zwrotu sumy 2-ech morgów ziemi, pozostałej po matce kuracjusza za koszty kuracyjne. Kuracjusz nieletni. W spadku ma udział również jego siostra. Obaj na służbie, ziemia w dzierżawie,

2) z kogo należy ściągnąć koszty kuracyjne za kuracjusza pobitego przez sąsiada. Z kuracjusza czy z tego, który go pobił a gdy pierwszy majątku nie posiada, a ostatni.

Odpowiedź: 1) egzekucję na nieruchomości przez

sekwestr dochodów można skutecznie w myśl § 16 ust. 3 i § 44 p.l.c. a, instrukcji Ministra Skarbu z dnia 17 maja 1926 r. (Dz. Urzęd. Min. Skarbu Nr. 15, p. 168) przez zajęcie dochodów, płynących w danym wypadku z czynszu dzierżawnego;

2) koszty kuracyjne należy ściągnąć od winnego pobicia, lecz jedynie w drodze powództwa sądowego.

4. *Pytanie:* Urząd gminy Pawłów, powiatu Chełmskiego zapytuje:

1) do kogo gmina winna zwrócić się w sprawie niewypłacania przez urzędy skarbowe 3% wynagrodzenia za pobór podatków gruntowych, przyznanych Ustawą i za jaki czas wstecz można żądać;

2) czy i od kogo gmina może żądać wynagrodzenia za doręczanie wezwań sądowych, oraz czy za doręczanie zawiadomień sądowych również należy się wynagrodzenie i za jaki czas wstecz można żądać.

Odpowiedź: 1) gminy (wójt) obowiązane są do ściągania państw. pod. grunt., jeszcze na podstawie rosyjskiej ustawy o podatkach bezpośrednich (T. V. Zb. Praw Ces. Ros. z r. 1903); z tych względów nie może tu mieć zastosowania przepis pkt. 5 art. 43 ustawy z dnia 11.VIII.1923 r. (Dz. U. Nr. 94, poz. 747), jak ma on zastosowanie w innych wypadkach;

2) normuje to zagadnienie art. 20¹ przepisów tymczas. o kosztach sądowych (rozporz. Min. Sprawiedl. z dnia 25.IV.1928 r. Dz. U. Nr. 54, p. 520) i § 6 rozporz. Min. Spraw. z dnia 31.III.1923 r. (Dz. U. Nr. 39, p. 275). Należność na rzecz gminy wynosi 25% wpływu, przypadającego Skarbowi Państwa zarówno od wezwań, jak i zawiadomień. Obowiązujące przepisy nie określają terminu, w ciągu którego należy te pretensje zgłaszać, ze względów budżetowych otrzymanie za ubiegłe lata byłoby utrudnione.

5. *Pytanie:* Urząd gminy Młynów, powiatu Dubieńskiego zapytuje:

czy według nowej instrukcji rachunkowej należy księgować w dzienniku — głównej sumy uchwalonego budżetu gminnego, to znaczy, czy po zatwierdzeniu budżetu należy w dzienniku głównej wpisać ogólne sumy wydatków i dochodów budżetowych po stronie zwrotów wydatków i dochodów budżetowych księgi.

Odpowiedź: nie, albowiem w dzienniku — głównej zapisuje się jedynie faktyczne obroty i w rubryce 8 i 9 wzoru Nr. 16 dziennika — głównej (p. instrukcja kasowo - rachunkowa — wydana przez Zw. Prac. Adm. Gm. w r. 1927) zapisuje się jedynie faktycznie dokonane obroty (§ 21 i 23 instrukcji). Natomiast w księdze kontowej rozchodów i dochodów budżetowych (wzór Nr. 18 i 17) sumy preliminarne winny być wpisane.

6. *Pytanie:* Sekretarz gminy Męka, pow. Sieradzkiego zapytuje:

1) czy gminie należy się czynsz dzierżawny od wójta i pisarza gminy za grunta dane im do użytkowania;

2) czy z gruntów tego rodzaju opłacać należy podatki państwowe i komunalne;

3) czy z gruntów szkolnych należy opłacać podatki państwowe i komunalne.

Odpowiedź: 1) gmina za grunt przydzielony pisarszowi nie pobiera czynszu, lecz winna natomiast rada gminna w myśl § 18 rozporz. Prezyd. Rzpl. z dn. 30.XII.1924 r. (Dz. U. Nr. 118, p. 1073) i § 15 rozporz. Min. Spr. Wewn. z dnia 28.III.1925 r. (D. U. Nr. 32, poz. 231) określić wartość tego świadczenia w naturze i potrącać tę sumę z jego uposażenia. Sprawa powyższych świadczeń dla wójtów nie jest uregulowana i z tego powodu pobieranie czynszu dzierzawnego jest zupełnie usprawiedliwione;

2) grunta tego typu nie są zwolnione od opłacania podatków gruntowych i innych; podatki te winien opłacać użytkujący te grunta w myśl art. 608 kod. cyw.

3) w myśl art. 167 ustawy o podatkach bezpośrednich (Zb. Praw Ces. Ros. T. V z r. 1903) grunta tego typu wolne są od podatków.

7. Pytanie: wójt gminy Bobrowniki, powiatu Będzińskiego zapytuje:

na jakiej podstawie gromada wsi może opodatkować zarząd kopalni na utrzymanie stróża wiejskiego, wynagradzanego przez wieś, który jednocześnie obsługuje i domy kopalniane na terenie tejże wsi.

Odpowiedź: obowiązek sprawowania stróży nocnej jest powinnością naturalną gromadzką; wyznaczenie trybu odbywania stróży nocnej należy do kompetencji zebrania gromady. W danym wypadku obowiązek ten ciąży na mieszkańcach domów, wchodzących w skład gromady. Podstawy do opodatkowania na utrzymanie stróża niema. Od decyzji zebrania gromady w tej spr-

wie przysługuje odwołanie zainteresowanemu do Wydziału Powiatow. (ukaz 2 departamentu Senatu z dnia 1 czerwca 1904 r. Nr. 4612),

8. Pytanie: Zwierzchność gminna w Krynicy - Zdroju uprasza o wyjaśnienie, która władza jest właściwą do wydawania pozwoleń na budowę will, t. j. domów gościnnych w Krynicy - Zdroju, nie będących hotelami, lecz wynajmowanych na okresy 4 do 6-tygodniowe.

Odpowiedź: z treści art. 385 pkt. a, rozporządzenia Prezydenta Rzplitej z dnia 16.II.1928 r. (Dz. U. Nr. 23, poz. 202) o prawie budowlanem wynika, że uprawnienia te przysługują zwierzchności gminy Krynica - Zdrój, a nie wojewodzie, któremu zastrzeżono wydawanie pozwoleń na budowę i t. p. m. in. i hoteli, lecz nie tego typu domów (p. art. 384, pkt. a powyższego rozporządzenia).

9. Pytanie: Urząd gminy Chocieńczyckiej, powiatu Wilejskiego zapytuje:

w jaki sposób można zhipotekować grunta gminne, nabyte przez gminę drogą kupna, lat 30 temu, jeżeli wszystkie dokumenty (akty kupna) zostały zniszczone podczas działań wojennych.

Odpowiedź: w myśl art. 149 prawa o ustaleniu własności dóbr nieruchomości (rozporządzenie Ministra Sprawiedliwości z dnia 25.IV.1928 r. Dz. U. Nr. 53, poz. 510) może być to uskutecznione wszelkimi środkami, nawet i przez badanie świadków.

H. i P.

Wydawnictwa nadesłane

Sprawozdanie Komisji Ankiety badania warunków i kosztów produkcji oraz wymiany. Tom XII. Nafta. Wydawnictwa Komitetu Ekonomicznego Ministrów. Warszawa r. 1928. Str. 240.

Wydawnictwa M. Arcta w Warszawie. J. I. Kraszewski. Bracia Zmartwychwstańcy. Powieść z czasów Chrobrego. Część I, II, III. Warszawa r. 1928, str. 128, 129, 136. J. I. Kraszewski. Maślów. Powieść z XI wieku, część I i II. Warszawa rok 1928, str. 128, 128. J. I. Kraszewski. Lubonie. Powieść z X wieku, część I i II. Warszawa, rok 1928, str. 128, 129.

Praca i Opieka Społeczna. Kwartalnik. Wydawnictwo Min. Pracy i Op. Społecznej r. 1928.

Treść zeszytu 2 za m. lipiec: a) Dział Urzędowy: konwencje, ustawy, rozporządzenia, okólniki i instrukcje. b) Dział nieurzędowy: przegląd orzecznictwa sądowego, artykuły, przegląd spraw bieżących, bibliografia.

Wiadomości samorządowe, dwutygodnik, organ samorządów powiatowych i miejskich ziem zachodnich.

Treść Nr. 11 z dnia 1 czerwca 1928 r.: Komunikaty Biura Samorządowego. Kwestja banków komunalnych — Dr. W. Dalbor. Rządowe przedłożenie podatkowe o podatku gruntowym i budynkowym w świetle cyfr — J. Patalas. Duchowieństwo a bezpośrednie podatki w b. dz. pr. Projekty ustaw. Orzeczenia i wyjaśnienia prawne. Z organizacji samorządowych i wydawnictw. Z działalności samorządu. Różne wiadomości.

Treść Nr. 12 z dnia 15 czerwca 1928 r.: Samorząd jako podstawa ustroju państwowego — Dr. Wł. Dalbor. Nowe ustawy i rozporządzenia. Orzeczenia i wyjaśnienia prawne. Z organizacji samorządowych i wydawnictw.

Treść Nr. 13 z dnia 1 lipca 1928 r.: Sejmowe projekty ustaw samorządowych z r. 1927. Nowe ustawy i rozporządzenia.

Treść Nr. 14/15 z dnia 15 lipca 1928 r.: Apolityczność w samorządzie — Dr. Wł. Dalbor. Komunikaty Biura Samorządowego. Nowe ustawy i rozporządzenia. Orzeczenia i wyjaśnienia prawne. Z bieżących spraw samorządowych. Różne wiadomości.

Treść Nr. 16 z dnia 15 sierpnia 1928 r.: Klęska mieszkaniowa a braki w ustawowej organizacji rozbudowy — Dr. J. Kuźnar. Budowa mieszkań we Francji — W. D. Komunikaty Biura Samorządowego. Nowe ustawy i rozporządzenia. Orzeczenia i wyjaśnienia prawne. Z bieżących spraw samorządowych. Różne wiadomości.

Gmina, pismo sprawom samorządu gminnego i kultury wsi polskiej poświęcone, dwutygodnik.

Treść Nr. 13 z dnia 1 lipca 1928 r.: Reforma konstytucji a samorząd — B. T. Rutkowski. Z Państwowej Rady Samorządowej. Jak zorganizowano gospodarkę drogową w pow. Skiernewickim. Dział prawny. Wolne głosy. Z gmin i powiatów. Kronika.

Przegląd tygodniowy, bezpłatne pismo dla czytelników „Samorządu Miejskiego”.

Treść Nr. 27 z dnia 1 lipca 1928 r.: Ułatwienia dla miast w budowie studzien artezyjskich. Zjazd delegatów miast Małopolski i Śląska Cieszyńskiego. Zjazd gazowników i wodociągowców polskich. Trzeci kurs dokształcania sanitarnego inżynierów. Kronika. Z czasopism.

Treść Nr. 28 z dnia 8 lipca 1928 r.: O walkę z alkoholizmem w miastach polskich. Przygotowanie przez Zw. M. P. udziału delegatów miast polskich w Międzynarodowym Kongresie Mięszkaniowym w Paryżu. Ogródki działkowe a rozbudowa miast. Kronika. Radjo w służbie samorządowej.

Treść Nr. 29 z dnia 15 lipca 1928 r.: Finał etapu organizacyjnego udziału miast polskich w Powsz. Wystawie Krajowej. Kronika. Z nowych wydawnictw. Komunikaty.

Treść Nr. 30 z dnia 22 lipca 1928 r.: Decyzja Zarządu Związku Miast Polskich w sprawie przystąpienia miast do Banku Gospod. Krajow. Obrady Zarządu Międzynarod. Związku Miast i Samorządów Lokalnych w Monachjum. Organizacja Koła Miast woj Białostockiego. Kronika.

Nakładem Komunalnego Banku Kredytowego w Poznaniu

wysła książka

Dr. Kaz. Windakiewicza

p. t.

„Komunalne Kasy Oszczędności w Rzeczypospolitej“

Zamówienia należy kierować do administracji dwutygodnika „Oszczędność“, Warszawa, Plac Napoleona 7.

Treść Nr. 31 z dnia 29 lipca 1928 r.: Motywy finansowania kanalizacji i wodociągów w miastach. Pieczęcie urzędowe władz i urzędów samorządowych. Społeczne zagadnienie regulacji miast. Zjazd Koła Miast Pomorskich. Organizacyjne zebranie przedstawicieli miast Wołynia. Gospodarka miejska w m. Łucku. Kronika.

Treść Nr. 32 z dnia 5 sierpnia 1928 r.: Zjazd gospodarczy Związku Miast Polskich.

Treść Nr. 33 z dnia 11 sierpnia 1928 r.: Nowe formy akcji wychowania fizycznego ludności miejskiej. Nowa organizacja i nowy zakres działania władz administracji ogólnej na obszarze m. st. Warszawy. Trzeci kurs Zdrowia Publicznego dla inżynierów. Z czasopism. Z książek. Komunikaty.

Treść Nr. 34 z dnia 18 sierpnia 1928 r.: I Zjazd Lekarzy i działaczy Samorząd. Szpitalnych w Łodzi. Kronika.

Samorząd Miejski, miesięcznik, organ Związku Miast Polskich.

Treść zeszytu 7 za m. lipiec 1928 r.: Dzieje miast polskich w literaturze historycznej — Dr. Ł. Charewiczowa, Przymus wodociągowo - kanalizacyjny — inż. Wł. Rabczewski, Działalność gospodarcza miast — L. Wł. Biegeleisen.

Treść zeszytu 8 za m. sierpień 1928 r.: Regulacja i Zabudowa miast — inż. Wł. Rabczewski. O rozbudowie miast — arch. E. Dunin. Budowa i konserwacja dróg w miastach — inż. M. Heine. Zadania gmin polskich w dziedzinie zdrowotności — dr. J. Polak.

PIECE i KUCHNIE fabryki PIOTR ŁAWACZ I S-wie
w KOŃSKICH

Filje: WARSZAWA, Danilowiczowska 2, tel. 202-54. ŁÓDŹ, Sienkiewicza 30

Wydawca: „Samorząd“, Spółka Wydawnicza.

Redaktor odp. Roman Grochowski.

Książeczki Pochodzenia Zwierząt

w cenie zł. **1.20**

dostarcza niezwłocznie

Drukarnia

ZRZESZENIA SAMORZĄDÓW POWIATOWYCH

Warszawa,

ul. Dobra 28.

Tel. 301-93.

WYDZIAŁ POWIATOWY
W JĘDRZEJOWIE

ogłasza

KONKURS

na stanowisko pomocnika Sekretarza — Referenta
spraw gminnych.

Uposażenie według VIII stopnia z 15% do-
datkiem komunalnym.

Wymagane warunki: a) wykształcenie przy-
najmniej średnie; b) praktyka samorządowa (w sa-
morządzie powiatowym).

Posada do objęcia zaraz. Oferty należy zudo-
kumentować z powołaniem się na referencję osób
znanych należy przesyłać do Wydziału Powiatowe-
go w Jędrzejowie, do dnia 20 września 1928 r.

Przewodniczący Wydziału Powiatowego

Starosta:
w z. *Podobiński.*

WYDZIAŁ POWIATOWY SEJMIKU
BĘDZIŃSKIEGO

ogłasza

KONKURS

na stanowisko instruktora rolnego i kierownika fer-
my rolnej w Woikowicach Kościelnych.

Wynagrodzenie w/g VII, ew. VI st. sł. plus
15% dod. kom., mieszkanie na fermie rolnej, opał
i światło.

Od kandydatów wymagane są następujące do-
kumenty wzgl. uwierzytelnione odpisy:

1) dowód ukończenia wyższych studiów agro-
nomicznych,

2) dowód obywatelstwa Państwa Polskiego,

3) świadectwo pracy zawodowej instruktor-
skiej społeczno - rolniczej wraz z opinią Związku
Instruktorów Gospodarstwa Wiejskiego i Pracy
Społecznej w Polsce.

4) własnoręcznie napisany życiorys.

Ponadto pożądana jest znajomość zawodowe-
go szkolnictwa rolnego ludowego. Termin składa-
nia ofert upływa z dniem 15 września 1928 roku.

Podania nieuwzględnione pozostaną bez odpo-
wiedzi. Stanowisko do objęcia od zaraz.

Zgłaszać oferty należy pod adresem: Wydział
Powiatowy w Będzinie.

Przewodniczący Wydziału Powiatowego
Starosta: *Boxa.*

MAGISTRAT MIASTA PRUSZKOWA

ogłasza

KONKURS

na stanowisko technika do spraw budowlano-
sanitarnych.

Ubiegający się o tę posadę winni posiadać:

1) Obywatelstwo polskie.

2) Nieprzekroczony 40 rok życia.

3) Wykształcenie w zakresie ukończonego
średniego zakładu technicznego i praktyka.

Do posady tej przywiązane jest uposażenie
w/g VIII grupy płac urzędników państwowych
plus 15% dodatek komunalny.

Udokumentowane podanie z dołączeniem wła-
snoręcznie napisanego życiorysu, należy składać do
Magistratu m. Pruszkowa w terminie do dnia 15
września 1928 roku.

Podania nieuwzględnione pozostaną bez od-
powiedzi.

Burmistrz:
J. Cichecki.
Kierownik Działu
St. Koper.

Wydział Powiatowy Sejmiku Kieleckiego

ogłasza

KONKURS

na stanowisko sejmikowego lekarza weterynaryj-
nego z siedzibą w os. Bodzentyn

Warunki przyjęcia:

1) Obywatelstwo polskie

2) Ukończone studia zawodowe (odpis dy-
plomu)

Uposażenie w/g VIII gr. płac pracowników
państwowych plus $\frac{1}{2}$ z opłat za świadczenia lekarskie.

Wzorowa lecznica weterynaryjna oraz dom
mieszkalny w budowie.

Posada do objęcia od 1-go października r. b.

Należy zdo-
kumentowane podania wraz
z życiorysem i podaniem referencji należy wnieść
do Wydziału Powiatowego w Kielcach

Przewodniczący Wydziału Powiatowego

Starosta: *Fr. Majta*

czas. 13458/10/37

J. I. KRASZEWSKIEGO POWIEŚCI HISTORYCZNE



30 WYBRANYCH POWIEŚCI w 80 TOMACH

DOBRY PAPIER, WYRAŹNY
DRUK, ŁADNE OKŁADKI,
TRWAŁA OPRAWA

PRZY ZAMÓWIENIU CAŁEGO CYKLU
WARUNKI ULGOWE:

W Warszawie broszur. zł. 80 płatne kwart. po zł. 10
oprawne „ 128 „ „ „ „ 16
Poza Warszawą broszur. „ 80 „ „ „ „ 10
oprawne „ 144 „ „ „ „ 18

BROSZURA: J. I. KRASZEWSKI I JEGO POWIEŚCI
HISTORYCZNE oraz WYCZERPUJĄCE PROSPEKTY

BEZPŁATNIE

KSIĘGARNIA M. ARCTA

NOWY-ŚWIAT 35. — P. K. O. 196.

BUDUJMY POLSKĄ WIEŚ OGNIOTRWALE.

UDOSKONAŁONE MASZYNY DO WYROBU



Dachówki cementowej,
Pustaków betonowych,
Cembrowin studziennych,
Słupów, Rur, Płyt
chodnikowych
z piasku i cementu

Betoniarki,

Wozy mieszkalne,

Beczkowozy do
polewania szosy

POLECA

FABRYKA MASZYN



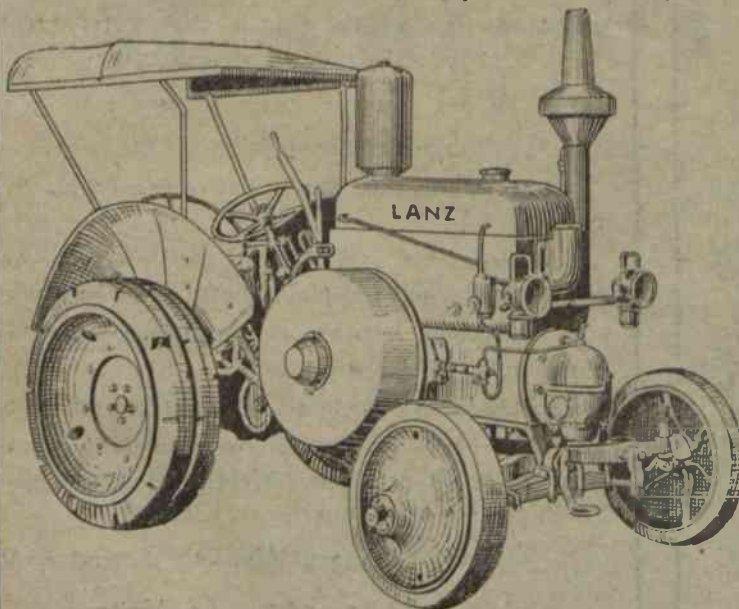
RZEWUSKI i S-ka Sp. Akc.

WARSZAWA, ULICA ORDYNACKA № 7.

LANZ' A CIĄGÓWKI NA ROPE DO TRANSPORTÓW „GROSSBULLDOG” ^{22/28}_{R. M.}

NAJPROSTSZEJ KONSTRUKCJI — BEZ ŚWIEC — BEZ MAGNETO — BEZ KARBURATORA — BEZ WENTYLI.

NAJOSZCZĘDNIEJSZA i najbardziej WYDAJNA maszyna POCIĄGOWA dla PRZEMYSŁU i ROLNICTWA



CIĄGÓWKI LANZ' A to:

Wielka oszczędność w eksploatacji
Pewność i równość biegu
ŁATWA OBSŁUGA.

Siła pociągowa na równej drodze do 14 tonn
Szybkość ciągowki na szosie do 14 km. na godz
Koszt przewozu 1 tonny na kilometr od 5—6
groszy.

Wyłączne Przedstawicielstwo
na Kongresówkę, Kresy Wsch. i Małopolskę
DOM ROLNICZY, FABRYKA MASZYN i ODLEWNIA ŻELAZA

H. MÜHSAM Sp. Akc. Włocławek

ODDZIAŁ w WARSZAWIE, ul. MAZOWIECKA 7. Tel. 525-00.

DOGODNE WARUNKI.

OFERTY I PROSP. ILUSTROW. NA ŻĄDANIE.