

SAMORZĄD

TYGODNIK POŚWIĘCONY SPRAWOM SAMORZĄDU TERYTORJALNEGO

!! P A R C E L A C J A !!

Upoważnione przez Ministerstwo Reform Rolnych

Biuro Urządzeń Rolnych Kółek Rolniczych
W Warszawie, ul. Langiewicza 3 (Kolonja Staszka). Tel. 131-89.

Oddziały: Kielce, ul. Sienkiewicza Nr. 20. Wilno, ul. Trocka Nr. 11. Włocławek, ul. Kaliska Nr. 12.

Przeprowadza **PARCELACJE** majątków ziemskich zgodnie z Ustawą o reformie rolnej i pod nadzorem Urzędów Ziemskich.

Wyjednywa dla słabych finansowo kandydatów na parcele **długoterminowe pożyczki** na kupno ziemi i zagospodarowanie się, w listach zastawnych Państwowego Banku Rolnego i w **gotowiźnie**.

Organizuje grupy nabywców i reguluje zapotrzebowanie na ziemię.

Udziela porad prawnych i technicznych w sprawach parcelacyjnych.

Biuro Urządzeń Rolnych Kółek Rolniczych dąży do:

upełnorolnienia karłowatych gospodarstw rolnych;

tworzenia nowych samodzielnych gospodarstw;

zmniejszenia kosztów parcelacyjnych, a to przez obniżenie cen ziemi z prywatnej parcelacji;

uwzględniania bezrolnych, odsuniętych od ziemi przy działach familijnych;

zabezpieczenia kandydatów na ziemię od wyzysku i nadużyć prywatnych pośredników.

Biuro Urządzeń Rolnych Kółek Rolniczych otacza opieką gospodarstwa, powstałe z przeprowadzonej przez Biuro parcelacji.

Wykazy i szczegółowe **opisy parcelowanych majątków** z podaniem **ceny i warunków kupna** wysyła się na każde żądanie.

ZGŁOSZENIA na kupno ziemi osobiste lub pisemne przyjmuje Centrala Biura w **Warszawie** przy ul. Langiewicza № 3 i Oddziały. Zgłaszający się winni podawać szczególne informacje o swoim obecnym stanie majątkowym, w której miejscowości i jakie gospodarstwa pragną nabyć. Pożądane są w obopólnym interesie zgłoszenia całych grup kandydatów na ziemię.

Włóscianie małorolni i bezrolni

W sprawach parcelacyjnych zwracajcie się do

Biura Urządzeń Rolnych Kółek Rolniczych!

Warszawa, 18 Grudnia 1927 r.

WAŻNE

Dla szkół, dozorów szkolnych i rad szkolnych powiatowych

Materiały piśmienne i
Przybory biurowe

Druki szkolne

Księgi inwentarzowe, biblioteczne,
sanitarne

Godła państwowe podług nowego
wzoru

Portrety p. Prezydenta Rzeczypospo-
litej zatwierdzone przez M. W. R. i O. P.

WAŻNE

Latarnie projekcyjne i przezrocza

Przyrządy fizyczne i chemiczne po-
jedyńczo i w kompletach

Mapy, globusy i tablice geograficzne

Pomoce z dziedziny historii i nauk
przyrodniczych

D o s t a r c z a p o c e n a c h n a j n i ż s z y c h

Spółka Akcyjna **POLSKA SKŁADNICA POMOCY SZKOLNYCH (OTUS)**

Warszawa, Nowy Świat 33.

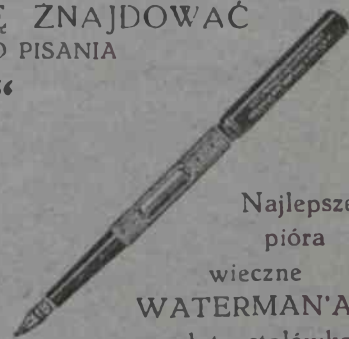
Cenniki i oferty na żądanie.



W KAŻDEM BIURZE POWINNA SIĘ ZNAJDOWAĆ
NAJLEPSZA AMERYK. MASZYNA DO PISANIA

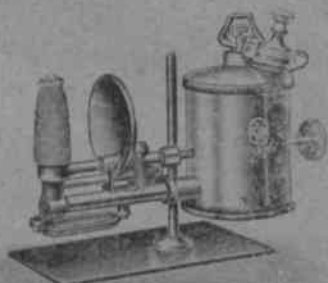
„UNDERWOOD“

a także aparat kopjowy, t. j.
szapirograf, mimeograf lub rotator
„Ellams”a, do robienia dużej ilości odbi-
tek z jednego oryginału.



Najlepsze
pióra
wieczne
WATERMAN'A
ze złotą stalówką

G. GERLACH — Warszawa — Ossolińskich 4



Palnik spirytusowy do latarni projekcyjnej.

POMOCE „KADOS” SZKOLNE

Latarnie projekcyjne, gabinety fizyczne
i chemiczne. Anatomja, Botanika, Zoologja.

Prospekty gratis.

„KADOS” sp. z o.o. Warszawa, Ś-to Krzyska 1/3.

czas 13458 / 9 / 51

SAMORZĄD

TYGODNIK POŚWIĘCONY SPRAWOM SAMORZĄDU TERYTORJALNEGO.

PRENUMERATA KWARTALNA
10 ZŁOTYCH POLSKICH.
NUMER POJEDYNCZY 1 ZŁOTY.

KONTO CZEKOWE POCZT. KASY OSZCZ. N 1520.

REDAKCJA I ADMINISTRACJA
WARSZAWA, PLAC NAPOLEONA 7
TELEFON 131-92 i 225-50.

Redakcja rękopisów niezwraca.

Ceny ogłoszeń: Całe wolne miejsce na pierwszej stronie okładki 200 zł.; 1/2 — 100 zł. Cała strona poza tekstem 200 zł., 1/2 — 100 zł., 1/4 — 50 zł. W tekście o 50% drożej. Ogłoszenia związków samorz., dostarczone bezpośrednio do administracji, o 25% taniej. Ogłoszenia, nadesłane bez podania wymiaru, drukuje się na 1/3 strony.

Kierownik Redakcji Aleksander Bogusławski.

Komitet Redakcyjny: Józef Bek, Aleksander Bogusławski, Stefan Boguszewski, Wacław Gajewski, Władysław Korsak, Joachim Wołoszynowski

ROK IX

WARSZAWA, 18-go GRUDNIA 1927 R.

Nr. 51

TREŚĆ NUMERU 51: Budowa szkół powszechnych — Z. Maćkowski. W sprawie oświaty pozaszkolnej w samorządzie powiatowym — F. Branny. Centralne Biuro Kursów dla Dorosłych. Dookoła spraw samorządowych. Oceny i sprawozdania. Samorząd u obcych. Ze Zrzeszenia Sam Pow. Z życia samorządu. Gmina wiejska i miejska: a) Projekt ustawy o gminnych bibliotekach publicznych — J. F. S. b) Z gmin. Wiadomości gospodarcze. Poradnik. Komunikaty Zrzesz. Samorz. Powiat. Radjo a oświata. Ogłoszenia.

Budowa szkół powszechnych

Jedną z największych obecnych trosk społecznych jest zdrowie młodego naszego pokolenia, tak ciężko latami wojny dotkniętego. Z szeregu publikacji lekarzy higienistów jest rzeczą powszechnie dziś już znaną, że tak nauczycielstwo szkół powszechnych, jak i młode pokolenie dziatwy szkolnej, ogarnięte są grozą gruźlicy i następstwami wszelkimi tej strasznej choroby. Stan pomieszczeń szkół w ogromnych połaciach Polski, a w szczególności w całej b. Kongresówce oraz na kresach wschodnich, przedstawia się wprost fatalnie. Gromady dzieci szkolnych tłoczą się w ponurych i ciasnych izbach starych domostw, prócz tego zaś ze względu na brak nawet tak nędznych pomieszczeń lekcje w tych szkołach odbywają się dwukrotnie w ciągu dnia, co nie pozwala na celowe choćby oczyszczanie i przewietrzanie izb szkolnych, to też przedstawiają one dziś powszechnie wprost rozsadniaki chorób.

W takich to warunkach pracuje nauczycielstwo szkół powszechnych, w tak niehigienicznych warunkach wzrasta młode pokolenie.

Dziś właśnie, gdy mamy przed oczami budżet państwowy na rok 1928/29, a jednocześnie czytamy wyjaśnienia do budżetu, z niepokojem przyjmujemy oświadczenie podwyższenia wydatków na zwiększenie liczby nauczycieli w szkołach powszechnych z powodu zwiększenia się liczby dziatwy szkolnej, a równocześnie nie widzimy odpowiedniej dotacji na budowę pomieszczeń szkolnych.

Sprawa jest tak ważna i tak ogólnie zrozumiana, że możemy przejść od rozważań na temat konieczności budowy nowych szkół, do sprawy finansowania samej akcji.

Weźmiemy pod uwagę możliwości materjalne wsi. budżety roczne gmin wiejskich oraz powiatów, poczem zastanowimy się nad możliwościami finansowymi tych instytucji samorządowych, dotyczącymi akcji budowy szkół, wreszcie przyimiemy koszt budowy szkół.

Koszt jednej klasy budowanej w łącznym budynku murowanym wynosi dziś mniej więcej 20.000 zł., biorąc pod uwagę budowę szkół po wsiach i miasteczkach, a więc równocześnie związane z tem stosunkowo duże koszty transportu materiałów i t. p. Zatem szkoła siedmioklasowa, bez sali gimnastycznej oraz bez specjalnych urządzeń, natomiast z mieszkaniem nauczyciela, będzie kosztować mniej więcej 150.000 zł.

Jednostką organizacyjną, która zwykle podejmuje akcję budowy szkoły, jest rejon szkolny, liczący od 2—7.000 morgów opodatkowanych, w którym to rejonie ludność często opodatkowuje się dobrowolnie na rzecz budowy szkół. Biorąc zatem za podstawę obliczenia około 7000 morgów w rejonie, oraz koszt budowy 7-klasowej szkoły na 150.000 zł., wypadnie na jedną morgę obciążenie 20 złotymi, wobec czego drobny rolnik, mający 10 morgów gruntu, musiałby zapłacić 200 złotych, a więc kwotę w tym wypadku nie do przyjęcia.

Jeżeli z kolei omówimy udział gminy w akcji budowy szkół, a więc jednostki organizacyjnej, właśnie uuprawnionej i zobowiązanej do budowania szkół powszechnych, znów okaże się na podstawie cyfr, że i gmina nie podola zadaniu. Budżet roczny przeciętnej gminy na obszarze b. Kongresówki wynosi około 25.000 zł. Z sumy tej, po uskutecznieniu wydatków na administrację, utrzymanie szkolnictwa, opiekę społeczną i drogi, otrzymamy 3 — 4.000 złotych do wydania na budowę no-

0221 / 13 / 0526

wych szkół. Jeżeli więc przyjmemy koszt budowy 7-0 klasowej szkoły na 150.000 zł., wówczas łatwo obliczyć, że nawet wpłacanie bezprocentowej choćby pożyczki na budowę jednej szkoły trwać będzie około 37 lat, zatem w tym okresie czasu gmina jedną tylko szkołę może wybudować.

Z kolei omówimy stan rzeczy w powiatowych związkach komunalnych. Bierzemy przeciętny budżet roczny powiatu na 500.000 zł., z czego od razu odejmujemy około 150.000 zł. opłat drogowych, które idą wyłącznie na budowę i konserwację dróg. Reszta sumy a więc 350.000 zł. przeznaczona są na administrację powiatu, oświatę, zdrowie publiczne, opiekę społeczną, popieranie rolnictwa, bezpieczeństwo publiczne i t. p., zatem nie można przyjąć więcej wydatków na budowę szkół, jak 70.000 zł. rocznie. Przy tak mocnym i stałym roku rocznie wydatkowaniu powiat może budować jedną szkołę w ciągu dwu lat. Jeżeli zważymy, że powiat posiada przeciętnie 50 szkół (zmniejszając ilość szkół przez dostosowanie obliczenia do 7-klasówki), zatem budowa odpowiedniej ilości szkół przez powiat trwać może nawet sto lat.

Jeżeli teraz zechcemy połączyć wysiłek rejonu szkolnego, gminy i powiatu, nie licząc się z trudnościami stałych a dużych corocznych opłat na rzecz budowy szkół, otrzymamy łącznie fundusze, które pozwolą na budowę jednej do dwóch szkół w powiecie, zatem akcja budowy szkół skróci się do 30 mniej więcej lat. Jeżeli weźmiemy jednak pod uwagę konieczność mocniejszej akcji ze strony powiatu w innych aktualnych kierunkach, wówczas musimy czasokres potrzebny na budowę szkół znowu rozszerzyć, czem stwarzamy sytuację zgubną wprost dla młodego naszego pokolenia, które przecież podźwignąć i utrzymać w mocy musi tak drogo okupioną naszą wolność państwową.

W poszukiwaniu drogi wyjścia z trudności finansowych budowy szkół nasuwają się nam następujące wnioski:

a) Skarb Państwa winien w części choćby pomódz samorządom w akcji budowy szkół, a to z jednej strony przez zwiększenie źródeł dochodowych gmin, z drugiej strony przez udzielanie subwencji tym powiatom, które szkoły budują i to w stosunku do rozmiaru akcji budowy szkół w danym powiecie. Takie subwencjonowanie stałe w wysokim stopniu zachęci samorządy do budowania szkół;

b) Typ szkoły należy czasowo uprościć, to znaczy zaniechać stawiania pięknych zewnętrznie budynków, natomiast plan budowy szkoły powinien zawierać w sobie możliwość techniczną dalszej rozbudowy, a tem samem uzupełniania czasowych braków. Przez przyjęcie „oszczędnościowego typu” szkoły zyskujemy 20 — 40% kosztów budowy, tem samem o tyle prędzej i intensywniej przeprowadzimy walkę z naszą obecną niedolą na terenie budownictwa szkół;

c) Rządowe instytucje kredytowe winny otworzyć

specjalny dział tanich kredytów na budowę szkół w powiatach. Umożliwią tem w krótkim czasie podjęcie odpowiedniej intensywnej akcji budowlanej w samorządach. Niezwykle wysokie koszty kredytu, jakie np. były udziałem powiatu Siedleckiego w 1926 roku, przy zaciąganiu pożyczki w Banku Gospodarstwa Krajowego, wprost fatalnie oddziałują na całokształt akcji budowy szkół w danym ośrodku na długie lata. Z pożyczki amerykańskiej mają miliony płynąć na rozbudowę miast, wierzymy jednak, iż władze nie zapomną również o kredytach na budowę szkół po wsiach i miasteczkach.

Nie dotknąłem jeszcze sprawy mieszkań nauczycieli przy szkołach. Zrozumiałem jest, że kombinowanie budowy szkół łącznie z mieszkaniami dla nauczycielstwa bardzo podraża koszty budowy, co znowu oddziaływa ujemnie na tempo akcji budowlanej. Aby więc nie zaniechać tej tak ważnej sprawy, nasuwa się nam projekt współdziałania materialnego nauczycielstwa przy budowie własnych mieszkań. Przyjmując, iż nauczyciel zechce ze swego budżetu miesięcznego przeznaczyć 40 złotych na mieszkanie, zatem 480 zł. rocznie, osiągamy możliwość zaciągnięcia pożyczki 12.000 zł. na budowę mieszkania dla nauczyciela, względnie na rozszerzenie szkoły w tymże celu. Zasada będzie tutaj taka, iż nauczyciel miesięcznym komornym spłacać będzie procent pożyczki na cel budowy mieszkania, podczas gdy amortyzacją samej pożyczki zajmie się odpowiednia instytucja samorządowa, jako właścicielka budynku. Plan taki nadaje się w każdym razie do dyskusji.

Łącząc powyższe rozważania na temat budowy szkół powszechnych, przyjmujemy następujące działania organizacyjne:

przez odpowiednią propagandę po wsiach powodujemy uchwałę rejonów szkolnych, dotyczące dobrowolnego opodatkowania się ludności od 1 — 2 zł. na morgę rocznie, na przeciąg trzech lat. Następnie Rada Gminna podejmuje uchwałę budowy szkoły, na co przeznaczona pewną stałą kwotę roczną na spłacanie powstałego na skutek budowy szkół zadłużenia, poczem oddaje samą akcję budowy szkoły Wydziałowi Powiatowemu. Wydział Powiatowy, jako najbardziej usprawniony organ samorządowy, organizuje technicznie budowę szkoły, przynajmniej częściowo budując sposobem gospodarczym, a nie wyłącznie przez przedsiębiorstwo, przez co zyskuje się duże oszczędności; nadto Wydział Powiatowy zaciąga odpowiednio wysokie pożyczki długoterminowe w państwowych instytucjach kredytowych. Skarb Państwa subsyduje budowę szkół w pewnym, choćby małym, procencie, przez co stwarza się wspólny wysiłek na szerokim froncie, dający pewność opanowania trudnej obecnej sytuacji oraz zapewniający dojdzie do celu w niedługim stosunkowo czasie.

Bądźmy zatem dobrymi budowniczymi dla młodego naszego pokolenia.

Zdzisław Maćkowski.

W sprawie oświaty pozaszkolnej w samorządzie powiatowym

W tegorocznym numerze 33 „Samorządu” w artykule p. t. „Oświata pozaszkolna w samorządzie powiatowym” nakreśliłem w ogólnych zarysach plan pracy samorządu powiatowego w dziedzinie oświaty pozaszkolnej. Celem moim było zwrócenie uwagi na tak ważną, a jednak zaniedbaną dziedzinę życia samorządowego. Nie roszczę sobie pretensji do doskonałości mego planu, gdyż do specjalistów w tej dziedzinie nie należę, natomiast spodziewałem się, że na temat tego artykułu wywiąże się rzeczowa krytyka, w czasie której wyłonią się nowe projekty. W ten sposób po dokładnem rozważeniu wszystkich głosów za i przeciw możnaby przystąpić do opracowania wzorowego planu pracy, którego brak sejmiki dziś odczuwają. Tymczasem stało się zupełnie inaczej. Artykuł ten przeszedł na łamach prasy samorządowej bez echa prócz krytyki w numerze 5-tym „Wiadomości Samorządowych”, organie samorządów powiatowych i miejskich ziem zachodnich, znajdującym się pod redakcją dr. Władysława Dalbora. W 2-giej części artykułu p. t. „Obowiązki samorządu terytorjalnego wobec rolnictwa i oświaty”, podpisanym przez W. D., którego ciąg dalszy mimo zapowiedzi z niewiadomych powodów dotychczas się nie ukazał, autor zapytuje: „Czy w Polsce nie ma ustroju szkolnictwa, nie ma osobnych organizacji kulturalnych i społecznych dla tych celów i poczynań”. Owszem, dzięki zdobyciu niepodległego bytu państwowego mamy cały szereg szkół różnego typu, ale sprawa oświaty pozaszkolnej dotąd nie została ustawowo uregulowana. Przymus szkolny obowiązuje tylko dzieci w wieku szkolnym, które korzystają z dobrodziejstw ustroju szkolnictwa powszechnego, ale nie obejmuje dorosłych - analfabetów. Poza tem młodzież po opuszczeniu ławy szkolnej często z powodu braku jakiegokolwiek akcji oświatowej, czy to ze strony instytucji społecznych, czy też samorządowych, popada w powrotny analfabetyzm. By temu niebezpieczeństwu zapobiec, zdaniem p. W. D., winny instytucje kulturalno-oświatowe a nie samorząd powiatowy, podjąć pracę w tym kierunku, gdyż: 1) brak fachowych instruktorów oświaty pozaszkolnej, 2) instytucjom tym nicby nie pozostało, jeśli samorząd terytorjalny odbierze im kompetencje i będzie wszystkim rządził. 3) sejmik nie znajdzie wśród siebie ludzi odpowiednio kwalifikowanych, 4) organizacje kulturalno-oświatowe nie zechcą się poddać polityce kulturalno-oświatowej sejmiku, 5) organizacja takich specjalnych fachowych rzeczy nie należy do samorządu terytorjalnego. Wreszcie autor dochodzi do takiego wniosku: „Albo mamy osobne organizacje fachowe i zawodowe, przymusowe i dobrowolne, a wtedy uznajmy je i żądajmy od nich, aby pełniły, co do nich należy, jeśli zaś źle pełnią swe obowiązki, zwróćmy się, gdzie należy i starajmy się obalić ich zarządy i wybrać nowe. Albo znieśmy te organizacje, weźmy wszystko na samorząd i za daniny i składki, obracane na organizacje zawodowe, stwórzmy sekcje: oświatową, rolną, pożarniczą itd.”

Z takim zdaniem można się było spotkać, gdy

„landrat” był wszechwładnym panem w całym powiecie i wszelka inicjatywa w każdym zakresie wychodziła od niego. Dziś wymaga się inicjatywy nie tylko ze strony przewodniczącego Wydziału Powiatowego, ale i ze strony członków Sejmiku. Należy pamiętać o tem, że na terenie b. zaboru pruskiego jeszcze wszystkiego nie zrobiono, a cóż dopiero mówić o innych ziemiach Rzeczypospolitej. Autor ujmuje całe zagadnienie tylko z punktu widzenia interesów samorządu powiatowego w b. dzielnicy pruskiej, a i to wątpię, czy wszystkie sejmiki w b. dzielnicy pruskiej podzielają zdanie autora.

Jak się tam przedstawia sprawa oświaty pozaszkolnej? Na terenie b. dzielnicy pruskiej działa Towarzystwo Czytelń Ludowych, które przez utrzymywanie bibliotek stara się o dalsze kształcenie szerokich warstw ludności. Wszelkie jego usiłowania rozbijają się jednak o brak funduszy, a przesadnie skromne dotacje ze strony sejmików w województwie poznańskim i pomorskiem nie mogą się przyczynić do ożywienia akcji tego Towarzystwa. Nie pomoże tu ani zmiana zarządu ani rozwiązanie tego Towarzystwa, bo za te pieniądze, które sejmiki dawały *), nie może być mowy o tworzeniu komisji kulturalno-oświatowych i o wszczęciu akcji oświaty pozaszkolnej. Na ten cel potrzeba większych funduszy, a nie kilkuset złotych.

Co się tyczy fachowych inspektorów oświaty pozaszkolnej, to braku tego rodzaju fachowców dotychczas nie odczuwano, gdyż dla kandydatów na inspektorów istnieją specjalne kursy, a nadto Wolna Wszechnica Polska wypuszcza rok rocznie sporą liczbę tego rodzaju pracowników. Sejmiki, które w dziedzinie oświaty pozaszkolnej osiągnęły dodatnie rezultaty, nie uskarżają się na brak fachowych inspektorów, a skoordynowanie działalności różnych instytucji oświatowych w dziedzinie oświaty pozaszkolnej nie natrafiło dotąd na żadne trudności, bowiem członkowie tych organizacji, owiani tym samym duchem, co i członkowie sejmikowej komisji oświatowej, ułatwiali w znacznym stopniu prace tej komisji.

Niema również obawy co do trudności wyboru 3-ich członków sejmiku do komisji oświatowej, gdyż w składzie prawie każdego sejmiku znajduje się nauczyciel, czy to szkoły powszechnej, czy średniej, a reszcie członkom sejmiku nie można odmówić zrozumienia tak doniosłej sprawy. Jeśli autor sądzi, że w sejmikach na terenie b. zaboru pruskiego niema takich ludzi, którzyby mieli zrozumienie dla sprawy oświaty pozaszkolnej, to do akcji oświaty pozaszkolnej należałoby najpierw na tym obszarze przystąpić.

Oświata pozaszkolna nie jest zawarowana ustawowo administracji państwowej, a działalność w tym kie-

*) Wydatki na subwencję dla towarzystw oświatowych i na stypendja wynoszą w latach 1924 i 1925 w Poznańskim 1.4%, a na Pomorzu nawet 0.55% budżetów.

runku nie przekracza możliwości finansowej poszczególnego sejmiku, który też tę akcję, o ile tego dotąd nie uczynił, winien niezwłocznie podjąć. Wtedy też znikną wszelkie projekty ustaw o przymusowej likwidacji alfabetyzmu oraz projekt ustawy bibliotecznej, przewidujące dla samorządu powiatowego nadmiernie ciężary i obowiązki. Ustawodawstwo polskie powiększy się znów o dwie ustawy, które w dodatku nie będą wykonywane. I czy wtedy autor uzna to tak samo „za przeżytek z czasów powojennych”?

Gdyby wyniki organizacji oświatowych były dostateczne, to napewno jednostki, patrzące w dal, nie występowałyby z powyższymi projektami ustaw. Widocznie nawet „obalenie starych zarządów i wybranie nowych” nie przyczyniło się do podniesienia poziomu kulturalnego szerokich mas społeczeństwa.

Jeśli autor uważa, że samorząd winien spełniać tylko te funkcje, jakie ustawodawstwo nań nakłada, to poco wogóle powołano do życia samorząd? Lepiej wtedy powiększyć tylko kadry urzędników administracji państwowej, a wtedy, nic nie robiąc, można będzie dowoli krytykować jej niesprawne funkcjonowanie (rozumie się w granicach rozporządzenia Prezydenta Rzecz. o prawie prasowym).

Nawet przeciwnicy samorządu muszą przyznać, że samorząd—mimo niektórych fałszywych posunięć—zrobił od chwili niepodległego bytu państwowego bardzo dużo, a osiągnięte rezultaty winny się stać bodźcem do dalszej pracy, gdyż ten, kto nie postępuje naprzód, uważając,— że już wszystko zrobione — cofa się i o tem winny pamiętać wszystkie sejmiki.

F. Branny.

Centralne Biuro Kursów dla Dorosłych

Centralne Biuro Kursów dla Dorosłych jest fachową instytucją społeczno-oświatową wyspecjalizowaną w zakresie systematycznego kształcenia dorosłych i młodzieży pracującej. Instytucja nie prowadzi bezpośredniej akcji oświatowej, zakres swej działalności świadomie i planowo ogranicza do pracy badawczej i instruktorskiej. Członkami instytucji są czynni pracownicy oświatowi.

Koncepcją zasadniczą C. B. K. d. D. jest oparcie pracy oświatowo-kulturalnej o systematyczne kursy dla dorosłych i młodocianych oraz o bibliotekę i czytelnię, które stanowić winny podwalinę lokalnego ogniska oświatowego. Praca oświatowa musi być ściśle zespolona z pracą społeczno-wychowawczą. Wartościową akcją oświatowo-kulturalną mogą prowadzić jedynie pracownicy odpowiednio do tego przygotowani.

W zakresie organizacji oświaty pozaszkolnej instytucja stale propaguje konieczność oparcia kursów dla dorosłych i młodocianych oraz bibliotek powszechnych pod względem finansowym i organizacyjnym o samorząd miejski i wiejski przy pomocy finansowej państwa i współdziałaniu instytucji społecznych. Ustawowe uregulowanie organizacji oświaty pozaszkolnej jest nieodzowne dla należytego jej rozwoju.

Zgodnie z powyższymi postulatami i w zakresie swej specjalności C. B. K. d. D., w miarę swych sił, podejmuje prace w dziedzinie organizacji, programów i metod nauczania dorosłych. Na podstawie doświadczeń Kursów dla Dorosłych m. st. W. i kursów prowincjonalnych, z którymi instytucja jest w bliższym kontakcie,

powstały własne wydawnictwa programowe, organizacyjne, metodyczne oraz podręczniki do nauki dorosłych. Składnica wydawnictw zajmuje się kolportażem i sprzedażą własnych i obcych wydawnictw w tym zakresie. Najważniejsze działy pracy jak poradnia, wyjazdy i kursy instruktorskie służą pomocą jednostkom i instytucjom, które bezpośrednio pracę oświatową prowadzą—a więc przede wszystkim samorządom i instytucjom społecznym. Prace te podejmowane są często na zlecenie lokalnych (kuratorja, inspektoraty szkolne) lub centralnych (Min. W. R. i O. P.) władz państwowych.

W 1926/27 roku szkolnym *poradnia* udzieliła około 200 porad ustnych i piśmiennych. *Kursów instruktorskich* zorganizowano 42 przy 141 dniach wykładowych i przy udziale 2563 słuchaczy. Wszystkie kursy odbyły się na prowincji.

Wyjazdów instruktorskich, głównie na tereny samorządów powiatowych, podjęto 17. *Wydano* cztery nowe prace w zakresie oświaty pozaszkolnej. *Składnica* wydawnictw sprzedała 18,8 tys. egzemplarzy wydawnictw z zakresu oświaty pozaszkolnej, w tem 3,2 tys. metodycznych i organizacyjnych — reszta to podręczniki do nauki dorosłych. Poza tem prowadzono prace badawcze naukowe i brano udział w zjazdach i konferencjach oświatowych. Bilans instytucji zamknięto sumą 46,9 tys. złotych. Samorządy udzieliły C. B. K. d. D. zapomóg w sumie 6090 zł.

Obecna siedziba C. B. K. d. D. — Warszawa, Hipoteczna 8, tel. 188-03.

Dookoła spraw samorządowych

RADA OPIEKI SPOŁECZNEJ.

18-go grudnia r. b. zbiera się Rada Opieki Społecznej w celu rozpatrzenia szeregu projektów ustawowych z zakresu opieki społecznej, przygotowanych przez Ministerstwo Pracy i Opieki Społecznej. Na-

stępujące projekty są przewidziane w porządku obrad Rady: 1) o rozgraniczeniu obowiązków opiekuńczych związków komunalnych, 2) o opiekunach społecznych i o komisjach opieki społecznej, 3) o ulgach dla domów robotniczych, 4) o zaopatrzeniu osób poszkodowanych na zdrowiu wskutek wydarzeń wojennych bez związku

przyczynowego ze służbą wojskową, oraz w sprawie zaopatrzenia pozostałych po tych osobach.

ZJAZDY SAMORZĄDOWE W POZNANIU

W dn. 9-m b. m. odbył się Zjazd przedstawicieli miast i powiatowych związków komunalnych wojew. Poznańskiego, zwołany przez Wojewodę.

Zjazd poświęcony został rozpatrzeniu 3 kwestyj: 1) działalności samorządu na polu zdrowia publicznego, 2) opiece społecznej nad dzieckiem w wojew. Poznańskim, 3) oraz elektryfikacji wojew. Poznańskiego.

Referat w zakresie zdrowia publicznego wygłosił d-r Zmigrod, radca Urzędu Wojewódzkiego, który główny nacisk położył na oświetlenie obowiązków ustawowych samorządu w zakresie administracji sanitarnej.

Naczelnik Wydziału Opieki Społecznej Wilczyński mówił o akcji opieki nad dzieckiem w wojew. Poznańskim, dając dokładny obraz tej akcji obecnie, oraz projekt jej dalszej rozbudowy.

Radca Zakrzewski mówił o potrzebie ustalenia planu elektryfikacji wojew. Poznańskiego, w którym należy przewidzieć sieć elektrowni okręgowych, położonych głównie na terenach miast większych.

Zjazdowi przewodniczył wojewoda Bniński.

Drugiego dnia t. z. 10-go b. m. w Poznaniu obradował zjazd przedstawicieli samorządu powiatowego, zwołany przez Zarząd Rady Zjazdów Samorządu Ziemskiego. Na całość obrad zjazdu złożyły się sprawy: 1)

sprawozdanie Zarządu Rady Zjazdów Samorządu Ziemskiego, złożone przez p. W. Gajewskiego, wice-prezesa Zarządu; 2) referat p. t. „Działalność pow. związków samorządowych wojew. Poznańskiego w świetle budżetów na r. 1927/28”, wygłoszony przez d-ra Graczyńskiego, naczelnika Wydziału Samorządowego w Urzędzie Wojewódzkim; 3) referat p. t. „Współpraca samorządu terytorjalnego z samorządem rolniczym (izbami rolniczymi)”, wygłoszony przez d-ra J. Trzcieskiego, wice-prezesa Wielkopolskiego Tow. Kółek Rolniczych.

Temat ostatni jako dyskusyjny wywołał ożywioną dyskusję. Obszerniejszą relację z przebiegu obrad tego zjazdu podamy w jednym z następnych n-rów „Samorządu”. Zjazdowi przewodniczył p. W. Gajewski.

Firma RADJO-AMPLION Warszawa, Marszałkowska 139 wypuściła nowe typy aparatów dwulampowych i trzylampowych.

Aparat dwulampowy daje odbiór wszystkich stacyj europejskich na słuchawki i silniejszych na głośnik, a trzylampowy wszystkich stacyj na słuchawki i większą ilość na głośnik.

Pisemna gwarancja 6-cio miesięczne raty.

Aparaty wielolampowe i głośniki angielskie AMPLION na składzie.

Oceny i sprawozdania

SKARBOWOŚĆ SAMORZĄDU TERYTORIALNEGO W POLSCE.

Wyszła z druku książka pod tytułem „Skarbowość Samorządu Terytorjalnego w Polsce — Zbiór obowiązujących przepisów — I. Dochody”.

Książkę opracowali: Marcei Porowski, nac. wydz. finansów komunalnych w Min. Spr. Wewn., Dr. Józef Horszowski, emer. nac. wydz. finan. samorz. w Min. Skarbu i jeden z autorów projektu ustawy o finansach komunalnych oraz Stanisław Pastuszynski i Antoni Hujda — wyżsi urzędnicy wydz. finans. komun. w Ministerstwie Spraw Wewnętrznych.

Książka zawiera kompletne przepisy o wszelkich podatkach i opłatach samorządowych z uwzględnieniem wszystkich zmian w tej dziedzinie do dnia 1 listopada 1927 r., oraz z nader wyczerpującymi wyjaśnieniami i wskazówkami, opartymi na praktyce centralnych władz nadzorczych i judykaturze administracyjnej oraz sądowno-administracyjnej (okólniki i rozstrzygnięcia Ministerstw: Spr. Wewn., Skarbu, Robót Publ. i innych; kilkadziesiąt typowych wyroków w sprawach finansów komunalnych i postępowania skarbowo-administracyjnego, wydanych przez: Najw. Tryb. Adm., Sąd Najwyższy, Wojew. Sąd Admin. w dzielnicy popruskiej). Nadto mieszczą się w książce przepisy z zakresu powinności podwodowej, świadczeń drogowych w naturze (t. zw. szarwarku), pokrywania kosztów leczenia, egzekucji i t. p.

Książka uwzględniła w pełni różnice, istniejące w poszczególnych dzielnicach w zakresie skarbowości komunalnej, nie pomijając nawet odrębnego ustawodawstwa, obowiązującego w tej dziedzinie w Woj. Śląskiem.

Książka ułożona jest w sposób przejrzysty i przystępny nie tylko dla fachowców, ale i dla każdego płatnika danin komunalnych, który — mając w niej zebrane przepisy i szczegółowe wyjaśnienia o poszczególnych rodzajach podatków i opłat (np. taryfy

podatku gruntowego w całej Polsce, taryfa cen świadectw przemysłowych, tabele podatku dochodowego i t. p.) oraz osobno — dokładne zestawienie tych danin dla poszczególnych rodzajów związków komunalnych, mogąc się nadto posługiwać dokładnymi skorowidzami (ustaw, rozporządzeń i okólników, oraz skorowidzem rzeczowym), — z łatwością będzie w stanie sprawdzić słuszność wymierzonych mu danin i prawidłowość postępowania władz samorządowych i nadzorczych, w razie zaś potrzeby wniesienia odwołania znajdzie w książce dokładne wskazówki co do trybu odwołań.

Książka jest niezbędnym podręcznikiem: dla urzędów związków komunalnych i władz nadzorczych, dla działaczy samorządowych, dla adwokatów i notariuszy, dla biur porad prawnych, dla wszelkich instytucji, reprezentujących interesy swoich członków i powołanych do udzielania im porad z zakresu ich świadczeń publiczno-prawnych, wreszcie dla każdego właściciela większych obiektów, podlegających daninom komunalnym (ziemianie, przemysłowcy, kupy).

Książka ta wreszcie — poza wartością praktyczną — posiada znaczenie naukowe, bowiem autorowie sięgają w niej niejednokrotnie do projektów ustaw i przebiegu dyskusji nad nimi w ciałach ustawodawczych, oświetlając tem samem istotną treść przepisów i zamiary ustawodawcy.

Książka ta jest pierwszym tego rodzaju dziełem w języku polskim i jest bezkonkurencyjną z uwagi na źródła, które jedynie autorom mogły być dostępne, oraz z uwagi na nazwiska autorów, znanych ze swej fachowości.

Książka, obejmująca 555 stronic druku, drukowana na bardzo dobrym papierze, w estetycznej oprawie kosztuje 12 zł. (w ozdobnej oprawie płóciennej zł. 14) i jest do nabycia w Składnicy Związku Pracowników Administracji Gminnej Rz. P. w Warszawie, ul. Żórawia 27, lub w Biurze Zjazdów Samorządu Ziemskiego.

Samorząd u obcych

DOTACJE GMIN DLA BIBLIOTEK POWSZECHNYCH W NIEMCZECH.

(F. B.). W związku z projektem ustawy bibliotecznej, mającej się ukazać w formie rozporz. Prezydenta Rzeczypospolitej, a nakładającej na samorząd pogłówny w wysokości 0,50 — 1 zł. na urządzenie bibliotek stałych w miejscowościach do 5.000 mieszkańców, a ruchomych poniżej 5.000, przytoczenie w streszczeniu działalności gmin niemieckich w tej dziedzinie jest bardzo aktualne.

W czasopiśmie „Kommunalpolitische Blätter” nr. 20, z 1927 r. spotykamy notatkę o dotacjach gmin dla bibliotek. Dotacje te wahają się w granicach od 50 — 10.000 marek. Ciekawą jest rzeczą, jakie biblioteki otrzymują powyższe dotacje. Otóż miasto Osterfeld udzieliło bibliotecze św. Paulwacego 700 marek, pozostałym zaś bibliotekom po 350 Mk. — razem 1.750 Mk.

Miasto Dürem przeznaczyło bibliotekom dla młodzieży, należącym do związku św. Boromeusza — 2.000 Mk. Buer wypłaciło 7 stowarzyszeniom, należącym do związku Boromeuszowskiego — 1.000 Mk.; taką samą kwotę wypłaciło bibliotece protestanckiej i socjalistycznej, a na cele biblioteki miejskiej wstawiło do budżetu 10.000 Mk. W Saarbrücken otrzymywały przez ostatnie 3 lata zjednoczone w związku św. Boromeusza biblioteki dotację w kwocie 2.000 Mk. rocznie. W Trier tego samego typu biblioteki otrzymały 7.000 Mk. łącznie. Biblioteka katolicka w Padeborn otrzymuje 200 Mk., w Stolbergu 50 Mk., w Bambergu — 200 Mk., a 3 biblioteki w Hildesheim — po 50 Mk. rocznie.

Powyższe luźne dane wykazują, że świadczenia gmin na rzecz bibliotek są znikome, Bardziej jeszcze uderza fakt subsydjowania bibliotek bądź to wyznaniowych, bądź partyjnych.

Ze Zrzeszenia Samorządów Powiatowych

Z DZIAŁALNOŚCI ZRZESZENIA SAMORZĄDÓW POWIATOWYCH.

Z okazji spłacenia w dniu 1-szym grudnia r. b. ostatniej raty Rządowi za nabyte w 1924 roku składy b. Państwowego Zakładu Apropowizacji Sanitarnej, Zrzeszenie Samorządów Powiatowych wyraża tą drogą podziękowanie wszystkim Sejmikom, które w tym czasie w liczbie kilkudziesięciu, dzięki udzielonemu poparciu i zaliczkom, wpłaconym na ten cel, przyczyniły się do stworzenia pożytecznej placówki, jaką jest obecna Składnica Sanitarna Zrzeszenia Samorządów Powiatowych.

Należy z radością stwierdzić, że inicjatywa i przedsiębiorczość tych Sejmików wydały dodatnie rezultaty i nie zawiodły pokładanych nadziei.

Nabyte od Rządu towary zostały po tanich cenach rozsprzedane Sejmikom, a osiągnięte z tej transakcji zyski powiększone o udziały członków Zrzeszenia pozwoliły na stworzenie obecnej Składnicy Sanitarnej, służącej celom zaopatrywania Szpitali Komunalnych w dobre i tanie środki lecznicze, narzędzia chirurgiczne i nowoczesne urządzenia szpitalne.

Głosy uznania, jakie Zrzeszenie Samorządów Powiatowych otrzymuje od Związków Komunalnych (Nr. 49 „Samorządu”, str. 793) które do tego czasu zaopatrywały swe szpitale w Składnicy Sanitarnej Zrzeszenia, wskazują na pożyteczną działalność tej instytucji i życzyć by należało, żeby i pozostałe Sejmiki, które jeszcze nie są członkami Zrzeszenia i nie zaopatrują swych szpitali za pośrednictwem Składnicy Sanitarnej, we własnym dobrze zrozumianym interesie uczyniły to jaknajrychlej, co w dużej mierze przyczyni się do dalszego rozwoju tej instytucji i potaniaenia środków leczniczych przez czynienie zbiorowych zakupów.

Na rozwój Zrzeszenia wskazują również obroty działu Komisowego, które wzrosły o kilkaset procentów w stosunku do obrotów roku ubiegłego; Dział ten dostarcza Wydziałom Powiatowym walce drogowe, równacze dróg, węgiel, materiały budowlane etc. etc.; wreszcie świeżo uruchomiono dział drogowy, który zapoczątkował dostawę bazaltów i granitów wołyńskich i zabiega u władz o obniżenie taryfy przewozowej oraz kredytowanie tych przewozów.

Z życia samorządu

Z POWIATU ŁOWICKIEGO.

Oświata rolnicza.

Pocieszającym objawem jest fakt coraz to żywszego zainteresowania się przez sejmiki szkolnictwem zawodowym. Ostatnio sejmik w Łowiczu przystąpił do urządzenia żeńskiej szkoły rolniczej im. Jadwigi Dziubińskiej w Dąbrowie Zduńskiej. W budżecie na 1927/28 r. przewidziano na ten cel kwotę 6.720 zł., a poza tem na posiedzeniu sejmiku w dniu 27. X. r. b. uchwalono dodatkowo na

urządzenie tejże szkoły kwotę 36.000 zł. Poza temi kwotami znajdujemy w budżecie na 1927/28 r. następujące pozycje, przeznaczone na oświatę rolniczą:

- | | |
|--|------------|
| 1) Koszty prowadzenia ludowej szkoły rolniczej męskiej | zł. 74.238 |
| 2) Koszty utrzymania szkoły rolniczej męskiej | „ 52.565 |
| 3) Kursy gospodarstwa kobiecego | „ 4.852 |
| 4) Stypendja dla uczniów szkoły rolniczej | „ 10.800 |

Razem zł. 142.455

Dodając do powyższej sumy kwotę 42.720 zł., przeznaczoną na urządzenie żeńskiej szkoły rolniczej, otrzymujemy łączną sumę na oświatę rolniczą w wysokości 185.175 zł., co stanowi 14,45% budżetu na rok 1927/28 r. Trudno przewidzieć, w ilu procentach zostanie budżet na 1927/28 r. wykonany, jednak przeznaczenie na oświatę rolniczą 14,45% budżetu świadczy o racjonalnej polityce sejmiku w tej dziedzinie.

UCHWAŁA SEJMIKU KIELECKIEGO W SPRAWIE ZORGANIZOWANIA REFERATU STATYSTYCZNEGO.

Wszelka racjonalna gospodarka w każdej dziedzinie musi się opierać na cyfrach, gdyż te wykazują nam celową lub mylną politykę w danej dziedzinie. To też powiatowe związki komunalne odczuwają coraz bardziej brak statystyki i starają się temu zapobiec, organizując powiatowe biura statystyczne lub stwarzając w biurach Wydziału referaty statystyczne. Ostatnio sejmik Kielecki, wychodząc z powyższych założeń, uchwalił na posiedzeniu w dniu 8. XI. r. b. utworzyć z dn. 1. I. 1928 r. etat referenta statystycznego w biurze Wydziału i upoważnił Wydział Powiatowy do szczegółowego opracowania obowiązków służbowych, związanych z powyższym etatem.

BRUKOWANIE ULIC WE WSIACH POW. NOWOGRODZKIEGO.

Brukowanie ulic we wsiach pow. Nowogrodzkiego rozwija się pomyślnie i ludność wiejska coraz częściej się o to upomina. Wybrukowano w gminie Zdzięciolskiej 3 wioski, którym sejmik przyszedł z pomocą w ten sposób, iż dawał brukarzy i dozór techniczny, co wyniosło około 12.000 zł. Wobec zbyt szczyplych środków materialnych sejmik nie mógł w dalszym ciągu udzielać na ten cel zapomóg w tej wysokości, postanowił jednak ze względów higienicznych i gospodarczych nie przerywać tej akcji. Dla nieprzerwywania robót na drogach gminnych sejmik uchwalił nie zwalniać ludności wiosek, podejmujących brukowanie ulic na terenie wiosek, od świadczeń w naturze (szarwarki) na drogach gminnych. Nadto sejmik postanowił zażądać od rad gminnych nadesłania wykazu wiosek, które — zależnie od posiadania w pobliżu kamienia — mogą być wybrukowane lub też tylko wyzirowane. Jednocześnie rady gminny winny podać, w jakim terminie zamierzają powyższe prace wykonać.

Z POWIATU KALISKIEGO.

Sprawa utworzenia związku celowego dla prowadzenia i utrzymania szpitala komunalnego w Kaliszu. Sejmik Kaliski na posiedzeniu w dn. 27. IX r. b. uchwalił jednogłośnie polecić Wydziałowi Powiatowemu wszczęcie odpowiednich starań celem utworzenia związku celowego dla prowadzenia i utrzymywania szpitala komunalnego w Kaliszu przez sejmik Kaliski i miasto Kalisz.

Wprowadzenie opłat za surowice, użyte do szczepienia trzody chlewnej. Zawdzięczając wprowadzeniu bezpłatnych szczepień, w ostatnim roku nastąpił szybki wzrost szczepień ochronnych, sięgający do 24.000 sztuk. Wskutek tego sumy, przeznaczone w bud-

żecie na ten cel, bardzo szybko się wyczerpały. Sejmik Kaliski stanął więc wobec alternatywy, albo kontynuować bezpłatne szczepienia i uchwalić dodatkowe kredyty w wysokości poprzednio wstawionych do budżetu, albo uchwalić pobieranie opłat za surowice.

Po dłuższej dyskusji sejmik 37 głosami przy 4 wstrzymujących się uchwalił pobierać z dn. 1. X r. b. zwrot kosztów za szczepionki, użyte do szczepień w wysokości, uchwalonej przez Wydział Powiatowy, jednak nie przekraczającej kosztów własnych.

Z POWIATU TCZEWSKIEGO.

Przejęcie szos krajowych w zarząd powiatu. Na posiedzeniu sejmiku Tczewskiego w dn. 15. XI. r. b. sejmik Tczewski uchwalił jednogłośnie przejąć dawne drogi prowincjonalne, pozostające dotychczas w bezpośrednim zarządzie pomorskiego starostwa krajowego w Toruniu w zarząd Wydziału Powiatowego w Tczewie na podstawie uchwały sejmiku wojewódzkiego z dn. 23. XI. 1925 r. i zawrzeć umowę ze starostwem krajowym według tekstu, ustalonego na konferencji w pomorskim starostwie krajowym dn. 2. XII. 1926 r.

Zmiana powiatowego Banku Komunalnego na Powiatową Kasę Oszczędności.

Sejmik Tczewski uchwalił zmienić z dn. 1. I. 1928 r. Komunalny Bank Powiatowy w Tczewie na Komunalną Powiatową Kasę Oszczędności. Jednocześnie poruczono Wydziałowi Powiatowemu opracowanie statutu Powiatowej Kasy Oszczędności według wzoru, mającego być wydanym przez Ministerstwo Spraw Wewnętrznych.

ZEBRANIE PRACOWNIKÓW SAMORZĄDOWYCH W OLSZUSZU.

Dnia 5 grudnia r. b. odbyło się w Olszusz nadzwyczajne walne zebranie członków związku pracowników samorządu powiatowego w Olszusz, związku pracowników miejskich w Olszusz oraz związku pracowników gminnych pow. Olskuskiego. Przedmiotem obrad była sprawa wydania ustawy emerytalnej dla pracowników samorządowych. W dyskusji kładziono głównie nacisk na konieczność jaknajrychlejszego uregulowania sprawy zabezpieczenia emerytalnego pracowników samorządowych, którzy — wobec ogłoszenia rozporządzenia Prezydenta Rzplitej o ubezpieczeniu prywatnych pracowników umysłowych — pozostają jedynymi pracownikami umysłowymi, nie posiadającymi żadnego zabezpieczenia emerytalnego. W związku z tem zebrani pracownicy samorządowi domagają się:

- 1) bezwarunkowego wydania omawianej ustawy w drodze dekretu Prezydenta Rzplitej przed dniem 1 stycznia 1928 r.
- 2) uwzględnienia w ustawie służby odbytej przed jej wydaniem.

Zebrani wzywają centralne władze związkowe do zastosowania wszelkich środków, celem osiągnięcia tych postulatów, przyrzekając zgóry podporządkowanie się wszelkim zarządzeniom władz związkowych, wydanym w tej sprawie.

GMINA WIEJSKA I MIEJSKA

Projekt ustawy o gminnych bibliotekach publicznych

Wobec starań o szybkie wprowadzenie Rozporządzeniem Prezydenta Rzeczypospolitej ustawy bibliotecznej zamieszczamy w naszym piśmie już drugi w tej sprawie artykuł. W artykule niniejszym streszczone są zasady projektu opracowanego przez Związek bibliotekarzy. Podając je o cenie Czytelników, upraszamy o nadesłanie nam w tej sprawie swoich uwag.

Redakcja.

Z inicjatywy Koła Warszawskiego Związku bibliotekarzy polskich w porozumieniu z Konfederacją pracowników umysłowych i innymi instytucjami oświato-

wo - kulturalnymi został opracowany i złożony w Ministerstwie Wyznań Rel. i Oświecenia Publ. — projekt ustawy bibliotecznej o gminnych bibliotekach publicznych.

Jest rzeczą pierwszorzędną wagi, aby projektem tym zajęły się czynniki, którym zostanie powierzona wykonanie ustawy.

Ustawa dąży do „podniesienia poziomu moralności i kultury ogółu, pogłębienie jego świadomości obywatel-

skiej i usprawnienia zawodowego oraz dostarczenia mu szlachetnej rozrywki drogą udostępnienia dobrej książki."

Udostępnić książkę każdemu obywatelowi, ale nie tylko przez wywieszenie odpowiedniego napisu na bibliotecę, ale przez całodzienne jej otwarcie, przez rozrzućenie sieci bibliotek po wszystkich miastach, wsiach i miasteczkach, jak również przez zaopatrzenie tych bibliotek w odpowiednią ilość książek — oto, co chce przeprowadzić ustawa biblioteczna.

W tym celu nakazuje, aby każdy ośrodek życia zbiorowego posiadał bibliotekę publiczną zaopatrzoną w książki. A więc: 1) miasta i gminy wiejskie z ludnością powyżej pięciu tysięcy mieszkańców winny posiadać biblioteki stałe. 2) miasta i gminy wiejskie z ludnością poniżej pięciu tysięcy mieszkańców — o ile nie mogą utrzymać biblioteki stałej — obowiązane są zaopatrywać ludność w biblioteki ruchome, wypożyczane z bibliotek powiatowych.

Obok więc bibliotek gminnych, mają istnieć w miastach powiatowych powiatowe centrale bibliotek ruchomych. Będą one miały za zadanie zaopatrywać w książki małe gminy, które nie mogą utrzymać biblioteki stałej. Zostały tu wyzyskane przez autorów projektu doświadczenia, uczynione przez Czechosłowację. Ustawa czeńska nakłada obowiązek tworzenia biblioteki stałej w każdej gminie, liczącej najmniej 300 mieszkańców. Taka mała gmina nie może postawić biblioteki na należytych poziomie, wydatkując przewidziane przez ustawę fundusze — 50 halerzy na 1 mieszkańca, czyli 150 koron rocznie. Za te pieniądze gmina może kupić najwyżej sześć książek rocznie; na wynagrodzenie bibliotekarza, wydatki administracyjne oraz opału i światła nic nie pozostaje. Przytem jeśli w ciągu paru lat, korzystając z dobrowolnej pracy niewynagradzanej bibliotekarza, zbierze jakie 30 - 40 książek, będzie to zasób tak mały, że czytelnictwo ustanie zupełnie po wykorzystaniu tego zasobu.

Ustawa czechosłowacka przewiduje korzystanie z bibliotek ruchomych tylko przez gminy posiadające mniejszości narodowe. Obecnie, po siedmiu latach doświadczenia w tym kierunku, głosy domagające się nowelizacji ustawy, stają się coraz silniejsze.

W projekcie ustawy polskiej żadna z gmin nie ma być zwolniona od opłat na rzecz bibliotek; centrale powiatowe będą utrzymywane przez opłaty gminne oraz subwencje samorządów powiatowych. Te ostatnie są niezbędne ze względu na większe koszty przy utrzymaniu bibliotek ruchomych, niż stałych. Przepisy wykonawcze oraz instrukcje szczegółowe wyjaśnią cały mechanizm działania bibliotek ruchomych; ustawa określa jedynie zasadę.

Możliwym jest takie rozwiązanie sprawy, że jako centrale bibliotek ruchomych służyć będą biblioteki miasta powiatowego, otrzymując za tę pracę oddzielnie subwencje samorządu powiatowego oraz ustawowo przewidziane dotacje od gmin korzystających z tej centrali. W ten sposób uniknęłoby się tworzenia oddzielnych organizmów, wykonywujących wyłącznie funkcje administracyjne. Mogłyby takie jednostki stać się tworam biurokratycznymi i utrzymanie ich kosztowałoby niezmiernie drogo. Złączenie pracy urzędniczej z czysto bi-

bljotekarską dałoby dużą oszczędność pieniężną i należyte wykorzystanie sił kwalifikowanych, których obecnie posiadamy tak niewystarczającą liczbę.

Są to wszystko kwestje, które będą musiały być należycie rozważone przy opracowywaniu przepisów wykonawczych.

Jakie sumy mają przeznaczać gminy na utrzymanie swych bibliotek?

Otóż przyjętą została zasada, iż wydatki gminne na cele biblioteczne, pokrywane z ogólnych sum budżetowych, należy wyznaczać w stosunku do liczby mieszkańców z zachowaniem zasady stopniowej zwyżki stawek proporcjonalnie do wielkości gminy. Minimalne świadczenia gminy na utrzymanie biblioteki publicznej wynosić mają rocznie na 1 mieszkańca od 50 groszy w gminach najmniejszych, do 1 złotego w gminach największych, niezależnie od obowiązku dostarczania lokalu, opału i światła. Oprócz tego, jak wyżej było zaznaczone, samorządy powiatowe są obowiązanełożyć na centrale powiatowe bibliotek ruchomych w wysokości równej sumie ustawowych świadczeń gminnych. Jeżeli do tego dodamy, iż projekt ustawy przewiduje zwolnienie przesyłek bibliotek ruchomych oraz wszelkich przesyłek książkowych do bibliotek gminnych od opłat kolejowych i pocztowych — dojdziemy do wniosku, że ustawa daje dostateczną podstawę finansową dla rozwoju sieci bibliotek gminnych.

Biblioteką kierować powinien fachowy bibliotekarz, który w miastach, liczących powyżej 10 tysięcy mieszkańców, otrzymuje wynagrodzenie, pozwalające na całkowite poświęcenie się pracy bibliotecznej.

W gminach mniejszych wynagrodzenie to określa się w drodze umowy i pracę biblioteczną traktuje się jako zajęcie dodatkowe. Naturalnie i w tym wypadku również pracownik biblioteczny powinien mieć o ile możliwości dostateczne kwalifikacje zawodowe.

Bibliotek większych (w miejscowościach wyżej 10 tys. mieszkańców) jest stosunkowo nie tak dużo i tam można będzie postawić wymagania całkowitego wykształcenia zawodowego bibliotekarza.

Nad rozwojem biblioteki i pracą bibliotekarza czuwać powinien specjalny komitet biblioteczny, złożony z 4 - 10 osób, zależnie od wielkości gminy. Komitet taki ma się składać w połowie z przedstawicieli samorządu gminnego, w połowie zaś z czynników społecznych, skoptowanych przez zarząd gminy. Przez komitet biblioteczny posiada gmina wpływ bezpośredni na zarząd biblioteki. Również i w wypadku, gdy samorządy te przekazały (§ 10) bibliotekom społecznym o charakterze publicznym „subwencje w ramach ustawowo przewidzianych świadczeń” — kontrola samorządu jest zupełnie dostateczną, gdyż biblioteki te obowiązane są pod każdym względem podporządkować się przepisom, obowiązującym biblioteki gminne, oraz poddać się zarządowi komitetu bibliotecznego, skład którego jest taki sam, jak przy innych bibliotekach gminnych.

Nadzwyczaj ważnym czynnikiem przy wykonaniu ustawy jest sprawa wykształcenia bibliotekarzy oraz nadzoru nad rozwojem bibliotek gminnych. Pracownik biblioteki orjentować się powinien w materiale książkowym odpowiednim dla bibliotek gminnych, umieć opracować łatwo dostępny katalog i pomocnicze zesta-

wienia bibliograficzne, powinien umieć zachęcić do czytania i orientować się w różnych typach czytelników. Poza to dobre urządzenie techniczne niewielkiej nawet biblioteki ułatwia znakomicie korzystanie czytelnikom mało wyrobionym. Wykształcenie bibliotekarzy zaliczono w projekcie ustawy do obowiązków Ministerstwa W. R. i O. P. Będzie to kształcenie instruktorów i kierowników większych bibliotek w szkołach jedno lub dwuletnich oraz urządzanie kursów krótkoterminowych dla pracowników małych bibliotek.

Nadzór nad prawidłową działalnością bibliotek powierzony jest również Ministerstwu W. R. i O. P., które ma ustanowić potrzebnych instruktorów oraz inspektorów bibliotecznych i decydować będzie z mocą obowiązującą we wszystkich spornych kwestiach.

Przy Ministerstwie W. R. i O. P. powołana zostanie do życia Państwowa Rada bibliotek publicznych, służąc za organ doradczy i opiniodawczy. Skład tej Rady określa przepisy wykonawcze, które wyjaśnia również wiele kwestyj wprowadzonych do projektu ustawy w formie ogólnikowej. Ustawa ma wejść w życie w

półtora roku od dnia jej uchwalenia. Czas ten będzie zużyty na przygotowania. A więc opracowanie katalogów informacyjnych bibliotekarzy gminnych o najlepszych książkach z różnych dziedzin; opracowanie szczegółowych instrukcyj dotyczących prowadzenia bibliotek gminnych; wykształcenia w pierwszej linii odpowiedniej ilości instruktorów i t. d. Należałoby, wzorem Czechosłowacji, zorganizować centrale zakupów książek, skąd biblioteki gminne otrzymywałyby, z odpowiednim rabatem księgarskim książki należycie oprawione; gdzie mogłyby otrzymać za opłatą wszystkie urządzenia techniczne, potrzebne dla biblioteki — a więc kartki katalogowe, zeszyty kontrolne, inwentarz, szafki lub półki — jednym słowem, wszystko, co jest potrzebne dla dobrego obsługiwanie czytelnika i technicznego prowadzenia biblioteki.

W ten sposób pracownicy bibliotek gminnych mieliby pracę ułatwioną, a dobre podręczniki i instrukcje mogłyby w pewnej mierze usunąć brak wykształcenia fachowego.

J. F. S.

Z GMIN

Z GMINY TUCZYŃSKIEJ, POW. RÓWIEŃSKIEGO. Na posiedzeniu Rady Gminnej, odbytem w dn. 17.XI. b. m., m. in. uchwalono:

„Mając na względzie, że energiczna i owocna praca p. Starosty Rówieńskiego, Kazimierza Moszyńskiego, tak w dziedzinie rozwoju życia społecznego jak i w dziedzinie podniesienia gospodarki samorządowej w powiecie, nie ominęła i gminy Tuczyńskiej, że zawdzięczając jedynie p. Staroście K. Moszyńskiemu najistotniejsze i najżywotniejsze potrzeby ludności gminy zaspokojono w bardzo krótkim czasie, jakto: pobudowano kosztem Sejmiku Powiatowego szpital w Tuczyńcu, uporządkowano i zabrukowano drogę Równe — Tuczyń, oraz zbudowano na tejże drodze przy m. Tuczyńcu na rzece Horyń most o znacznej rozpiętości, jak również i szereg innych w każdej dziedzinie potrzeb uwzględniono i zaspokojono, — złożyć panu Staroście Rówieńskiemu Kazimierzowi Moszyńskiemu w imieniu trzydziestotysięcznej ludności gminy Tuczyńskiej serdeczne podziękowanie za trudy Jego, opiekę i troskliwe zaspokojenie najistotniejszych i najżywotniejszych potrzeb jej, życząc Mu powodzenia w Jego dalszej twórczej pracy dla dobra Kraju i powiatu tutejszego”.

WYBORY DO RADY MIEJSKIEJ W BIAŁYMSTOKU. Według obliczenia okręgowej komisji wyborczej przy wyborach do rady miejskiej m. Białegostoku, odbytych w dniu 11 b. m. na około 46.000 uprawnionych do głosowania i na 28.122 oddanych ważnych głosów przy 41 mandatach otrzymały listy: Nr. 2 (P. P. S.) — 2.407 głosów i 3 mandaty, Nr. 4 (Bund) — 3.862 głosy i 6 mandatów, Nr. 7 (Niemcy) — 1.060 głosów i 1 mandat, Nr. 8 (Prawosławni) — 1.125 gł. i 1 mandat, Nr. 10 (Zjedn. Polski Kom. Wyb.) — 4.949

głosów i 8 mandatów, Nr. 11 (Zw. Rzem. Żydowskich) 1.378 głosów i 2 mandaty, Nr. 12 (Zjedn. Żyd. Blok Nar.) — 6.616 głosów i 9 mandatów, Nr. 13 (Żyd. Zw. Wł. Nieruch.) — 2.685 głosów i 4 mandaty, Nr. 15 (Polski Kom. Wyb. Pracy Gospod.) — 2.830 głosów i 4 mandaty, Nr. 16 (Zjedn. Kom. Wyb. b. wojsk.) — 1.819 głosów i 3 mandaty. Na unieważnioną listę wyborczą Nr. 14 (komuniści) oddano ogółem 1.281 głosów.

SANATORJUM MIEJSKIE. W budżecie nadzwyczajnym wydziału opieki społecznej i szpitalnictwa mag. m. Warszawy wstawiono 1.700.000 zł. na zakończenie w roku 1928 budowy sanatorium miejskiego w Otwocku. Sanatorium to odległe jest o 2 klm. od Otwocka, i niema do niego drogi.

W wydziale technicznym magistratu m. Warszawy odbyło się posiedzenie z przedstawicielami gminy Otwock. Postanowiono urządzenie drogi do sanatorium. Koszt w wysokości 80.000 zł. pokryje w połowie magistrat warszawski, w połowie gmina Otwock.

KANALIZACJA W PIOTRKOWIE. Sieć miejska wodociągów i kanalizacji została już zupełnie ukończona. W rezultacie Piotrków posiada 302.407 metr. kanałów wodociągowych, 25.814 metr. kanałów sanitarnych i 3.231 metr. burzowych.

SANATORJUM PRZECIWGRUŻLICZE. Rada Gostynina ofiarowała bezinteresownie 10 mórg gruntu ornego i 20 mórg lasu pod budowę sanatorium przeciwgruźliczego. Budować je będzie Związek kas chorych w Polsce, który posiada zebrany w tym celu kapitał w sumie 400 tysięcy złotych. Rada Miejska zastrzegła się, że pierwszeństwo w leczeniu będą mieli mieszkańcy Gostynina.

Wiadomości gospodarcze

KURSY WALUT.

(notowane na giełdzie warszawskiej w dn. 6. XII. 1927).

1 dol. St. Zjedn. — 8,86 — 8,90 zł.
100 frank. szwajc. = 172,40 — 171,54 zł.
1 funt szterl. = 43,63 — 43,41 zł.
100 frank. franc. = 34,98 — 35,16 zł.

CENY ZBOŻA.

(Ceny za 100 kg. franco stacja załadowania).

W dn. 6. XII. 1927 r.: Warszawa:
Zyto kongresowe 39,25 zł.—39,10 zł.
Pszenica kongresowa 52 zł.
Jęczmień na kaszę 38 zł.
Owies 37 — 38 zł.

NABIAŁ.

W dn. 28. XI. 1927 r.: Warszawa:

Mleko niezbierrane: Cena za 1 litr mleka w hurcie 0,46 zł.; steryliz. butelka ca 400 gr. — 0,55 zł.

Masło: za 1 kg. w detalu: wyborowe luksusowe 8,6 zł. mleczarskie deserowe II gat. 7,4 zł.; mleczarskie solone 7,0 zł. osełkowe 6,6 zł.

Ceny masła w hurcie rozumieją się o 10% mniej cen detalicznych.

Jaja: świeże gwarantowane po 26 gr. za sztukę, wapnowane 21 gr.

Śmietana 25% tłuszczu 4 zł. za 1 kg.

PIECE i KUCHNIE fabryki PIOTR ŁAWACZ I S-owie
w KOŃSKICH

Filje: WARSZAWA, Daniłowiczowska 2, tel. 202-54. ŁÓDŹ, Sienkiewicza 30.

Poradnik samorządowy

1. *Pytanie:* magistrat m. Parczewa zapytuje: czy należy ubezpieczać w Kasie Chorych robotników, zatrudnionych po 2 — 3 dni w tygodniu na robotach miejskich i zarabiających po 3.00 — 3.50 zł. dziennie.

Odpowiedź: tak, albowiem z treści przepisów, zawartych w art. 3, 7 i 19 ustawy z dn. 19 maja 1920 r. o obowiązkowym ubezpieczeniu na wypadek choroby (Dz. U. Nr. 44, p. 272) wynika, że obowiązek ubezpieczenia ciąży na pracodawcy niezależnie od tego, ile dni w tygodniu dany pracownik u niego pracuje, o ile jest to zajęcie, będące głównym źródłem utrzymania i ma charakter stały. Również nie odgrywa tu roli wysokość płacy dziennej czy tygodniowej.

2. *Pytanie:* magistrat m. Janowa Podlaskiego zapytuje:

1) kto ma obowiązek utrzymania stróży nocnych w miastach,

2) czy magistrat ma obowiązek dostarczać asysty urzędnikom skarbowym przy egzekucji podatków.

Odpowiedź: 1) obowiązek utrzymywania stróżów nocnych był powinnością naturalną, ciążącą na właścicielach nieruchomości miejskich jeszcze z przed r. 1807 i formalnie nie został zniesiony. Powinność ta była zamieniona przed wojną r. 1914 powszechnie na składkę pieniężną, obciążającą nieruchomości w średniej wysokości około 15% podatku zasadniczego i w tym wypadku stróża utrzymywało miasto, pobierające tę specjalną składkę. Przepisy dotyczące odbywania stróży nocnej w miastach, zawarte są w Zbiorze postanowień tyjących się rządów gubernialnych i urzędów powiatowych. Policja Tom II, część 2, str. 397 i n.; zaś przepisy odnośnie pobierania składki na ten cel w Zbiorze przepisów administracyjnych. Gospodarstwo Miejskie. Tom III, część 1, str. 533. W obecnym stanie ustawodawstwa należy stwierdzić, że ani ustawa z dn. 11. VIII. 1923 r. (D. U.

Nr. 94, p. 747) ani rozporządzenie Prezyd. Rzplitej z dn. 17. VI. 1929 r. (Dz. U. Nr. 51, p. 523) nie zezwalają na pobór przez miasto jakiegokolwiek specjalnej „składki”, czy podatku na te cele. Odnośnie samej powinności stróży nocnej, która formalnie nie została zniesiona ustawą o policji państwowej, jest obecnie kwestją nierozstrzygniętą, czy ma ją wykonywać miasto, jakkolwiek pozbawione jest ono specjalnych na ten cel dochodów, czy też z tych względów winni ją wykonywać znów właściciele nieruchomości (rozwiązanie dziś bardzo niezyciowe). Wobec tej okoliczności, że naczelné władze państwowe nie zajęły w tej sprawie po r. 1919 żadnego stanowiska, celowem byłoby, aby zainteresowane miasto zwróciło się w tej sprawie do Min. Spraw Wewnętrznych z prośbą o wyjaśnienie.

2) ani obowiązujące w tym zakresie ustawodawstwo zaborcze, ani instrukcja Ministerstwa Skarbu z dn. 14 maja 1926 r. (Dz. Urzęd. Min. Skarbu Nr. 15) nie nakładają tego obowiązku na organy miejskie.

3. *Pytanie:* P. A. M. zapytuje, czy Magistratowi (na terenie b. Kongresówki) przysługuje prawo ogłoszenia konkursu na posadę burmistrza i obsadzać ją kandydatem z poza rejonu gminy.

Odpowiedź: Art. 43 dekretu o samorządzie miejskim jako warunek obieralności (biernego prawa wyborczego) dla burmistrza stawia: a) przynależność państwową polską, b) bierne prawo wyborcze do rad miejskich, c) wykształcenie conajmniej w zakresie polskiej szkoły ludowej. Z warunku pod b) wynika, że kandydat niekoniecznie musi być członkiem gminy. Ażeby sobie zdobyć odpowiedniego kandydata, ew. także z poza obszaru gminy, niektóre miasta ogłaszają konkurs na stanowisko burmistrza. Naturalnie — na podstawie wyników konkursu następuje wybór, przewidziany w dekrecie; dekret zatem o konkursie nie wspomina, ale praktyka taka nie stoi w sprzeczności z przepisami dekretu.

H. i P.

Komunikat Zrzeszenia Samorządów Powiatowych

W SPRAWIE DOSTAWY TABORÓW ASENI- ZACYJNYCH.

Sprawa podniesienia sanitarnego stanu naszych miast i miasteczek, nie posiadających wodociągów i kanalizacji, jest jednym z naczelnych i palących zagadnień gospodarki miejskiej.

Realizacja jednakże tych zadań w szybkim czasie napotyka na duże trudności ze względu na brak potrzebnych kredytów na ten cel w budżetach miast w roku bieżącym, jak również z braku gotówki w początkach następnego roku budżetowego, zanim zaczną wpływać podatki, zasilające kasy miejskie.

Zdając sobie sprawę z tych trudności, jak również doceniając znaczenie jaknajrychlejszego przystąpienia do podniesienia sanitarnego stanu naszych miast w pierwszym rzędzie przez dostarczenie dobrej i w dostatecznej ilości wody i higienicznego usuwania nieczystości miejskich — Zrzeszenie Samorządów Powiatowych, jako instytucja powołana do pomocy w zaspakajaniu potrzeb gospodarczych Samorządów powiatowych i gminnych, zawarło w 1926 roku umowę z firmą wiertniczą Inż. M. Hryniewiecki, uzyskując bardzo dogodne warunki dla Samorządów, pragnących budować u siebie studnie artezyjskie w postaci dwuletniego nieoprocenowanego kredytu do wysokości 70% kosztorysu takiej studni.

Obecnie jako drugi etap tej pracy postawiło sobie Zrzeszenie za zadanie przyjscie z pomocą w dziedzinie zaopatrzenia Samorządów miejskich w odpowiedni tabor asenizacyjny również na dogodnych warunkach kredytowych i w tym celu przyjęło przedstawicielstwo fir-

my St. Trębicki w Warszawie, wyrabiającej aparaty asenizacyjne, odpowiadające wymaganiom współczesnej higieny.

Warunki kredytowe, na jakich Zrzeszenie Samorządów Powiatowych będzie dostarczać wymienione tabory asenizacyjne, są następujące:

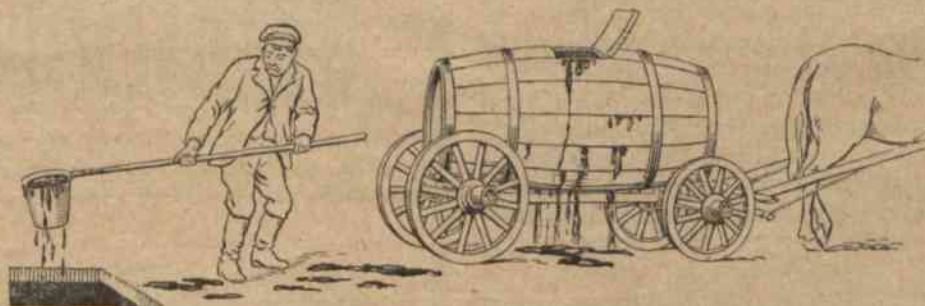
Całą należność, przypadającą na zamówione tabory, Samorządy regulują weksłami z terminem płatności trzymiesięcznym.

W wypadkach, gdy w terminie płatności weksli dany Samorząd nie będzie posiadać jeszcze całkowitej sumy, lub części jej na wykupienie tych weksli, takowe będą prolongowane na dalszy okres trzymiesięczny.

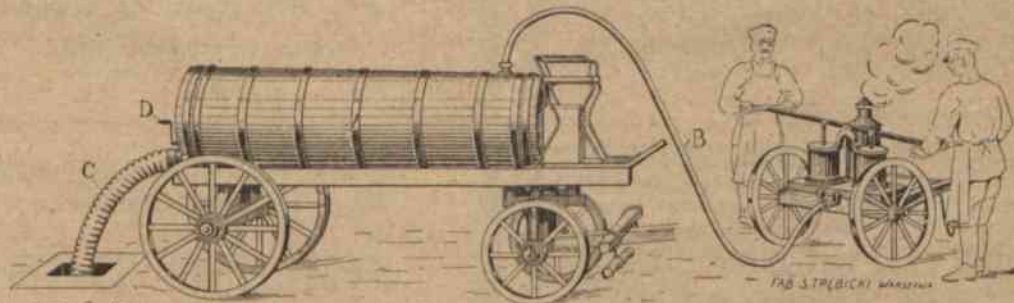
Koszta dyskonta weksli Zrzeszenie liczyć będzie w/g stopy Polskiego Banku Komunalnego, wynoszącej obecnie 12% w stosunku rocznym.

Zważywszy, że podane warunki płatności pozwalają Samorządom na bezzwłoczne przystąpienie czy to do budowy studzien artezyjskich, czy też do zaopatrzenia się w tabor asenizacyjny — że sprawy te są przy obecnym stanie sanitarnym naszych miast i miasteczek sprawą pierwszorzędną wagi jako asekurującą ludność przed różnymi epidemiami — Zrzeszenie Samorządów Powiatowych apeluje do wszystkich Samorządów Powiatowych i Miejskich o wzięcie pod uwagę tej sprawy i śpieszne przystąpienie do jej realizacji.

Dla orientacji zainteresowanych Samorządów podajemy poniżej rysunek beczki używanej często obecnie, a która nie powinna być więcej stosowaną, i rysunek, opis, kosztorys i normy taboru asenizacyjnego nowoczesnego, który niniejszem polecamy:



Beczki, które powinny być wzbronione.



Pompa pneumatyczna z beczką hermetyczną, odpowiadająca warunkom sanitarnym.

Pompa pneumatyczna narysowana wyżej nie ma żadnej styczności z nieczystościami, wsysa tylko z beczki powietrze, na miejsce którego napływają nieczystości węzłem gumowym C.

Wypompowane w ten sposób powietrze z beczki przechodzi w piecyku przy pompie przez warstwę rozżarzonych węgli i tam przepaliwszy się, wychodzi na zewnątrz bezwonne.

Po napełnieniu beczki specjalny przyrząd automatyczny, znajdujący się w beczce, nie dopuszcza, aby nieczystości dostały się do węża B lub cylindrów pompy, skutkiem tego pompa pozostaje zawsze czystą.

Napełnianie beczki sposobem powyższym trwa od 3 do 5 minut.

Po napełnieniu beczki otwór w beczce zamyka się hermetycznym szybrem za pomocą rączki D, poczem wąż C przekręca się do drugiej beczki i t. d., zaś napełnioną beczkę wywożą w pole. Dzięki hermetycznej budowie, nie wydziela ona przez drogę odoru, nie zanieczyszcza ulic.

Beczki najodpowiedniejsze są drewniane, 750 litrowe, lekkie, odpowiednie do stanu naszych dróg. Beczki większe, lub żelazne, są droższe, cięższe i mniej prak-

tyczne, jednak na specjalne żądanie mogą być dostarczone.

Wielkość taboru i cena:

Ceny podane niżej rozumieją się za beczki, węże i pompę razem z 2-kołowym wózkiem, lecz bez wozów 4-kołowych pod beczki; takowe ze względów oszczędnościowych lepiej robić na prowincji u miejscowych majstrów, gdyż taniej wypadną, jak sprowadzone z Warszawy. Rysunki wozów dostarczamy przy zamówieniu.

Na 5000 mieszkańców potrzeba 1 pompę i 2 beczki. Cena z wężami zł. 2640.

Na 10000 mieszkańców potrzeba 1 pompę i 4 beczki. Cena z wężami zł. 3800.

Na 20000 mieszkańców potrzeba 2 pompy i 8 beczek. Cena z wężami zł. 7600 i t. d. licząc po 4 beczki i jednej pompie na każdych 10000 mieszkańców.

(Koszt taboru podany wyżej obliczony jest przy cenach robocizny i materiałów w październiku 1927 r. i obowiązuje, dokąd ceny robocizny i materiałów nie ulegną zmianie).

Wszelkie zapytania prosimy kierować pod adresem:

Zrzesz. Samorz. Powiat. w Warszawie, Leszczyńska 6.

Radjo a oświata

W kraju, który posiada olbrzymi procent analfabetów i półanalfabetów, jakim jest Polska, gdzie słowo drukowane nie ma zbyt wielkiego dostępu do mas, radjo jako środek bezpośredniego oddziaływania przy pomocy żywego słowa na miliony słuchaczy ma olbrzymie znaczenie dla propagandy kulturalnej i oświatowej. Polskie Radjo zdaje sobie z tego doskonale sprawę i stąd w programach naszych stacyj nadawczych mamy dużo miejsca poświęconego popularnym odczytom i pogadankom ze wszystkich dziedzin życia, interesujących zarówno wieś jak i miasto. Skala odczytów i pogadarek wygłaszanych przez radjo jest dość rozciągała i obejmuje zarówno zagadnienia ujęte bardzo popularnie jak i bardziej fachowo, uwzględniając różne poziomy inteligencji słuchacza. Nic więc pod tym względem Polskiemu Radjo zarzucić nie można; żeby jednak z tych odczytów mogły korzystać masy, dla których są przeznaczone, należałoby

przynajmniej w każdej gminie zainstalować radjoparat z głośnikiem. Dalecy jednak jeszcze jesteśmy od tego i nie prędko będziemy mogli powiedzieć, że wieśniak nasz korzysta z odczytów i pogadarek wygłaszanych przez radjo, chociaż nawet szereg firm radjowych, rozumiejąc wielkie znaczenie radjofonji dla oświaty, chętnie udziela dogodnych warunków spłaty. Np. firma „Radjo Jar”, Warszawa, Marszałkowska 108, specjalnie dla gmin udziela 4-ro miesięcznego kredytu. Jednak przy konserwatyzmie naszego wieśniaka i słabem zainteresowaniu inteligencji wiejskiej (pisarz gminy, nauczyciel i ksiądz) na wsi czyni radjofonja niewielkie postępy. Mijemy jednak nadzieję, że i pod nasze strzechy z czasem wtarzną radjoparaty, podnosząc kulturalnie naszego wieśniaka, pogłębiając jego wiedzę rolniczą i oświecając w sprawach państwowych i społecznych.

M. E.

Wydawca: „Samorząd”, Spółka Wydawnicza.

Redaktor odp. Roman Grochowski.

KSIEGARNIA J. LISOWSKIEJ

Warszawa, Aleja Jerozolimska № 15.

Posiada wszelkie wydawnictwa szkolne, pedagogiczne, techniczne, nakłady własne. Nuty oraz książki dla szkół zawodowych.

Katalogi na żądanie.

DRZEWKA i KRZEWY OWOCOWE i OZDOBNE
W celu nabycia pięknych drzewek i krzewów owocowych i ozdobnych, jak również wyborowych nasion warzywnych, kwiatowych i pastewnych oraz narzędzi ogrodniczych, radzimy zwrócić się do najstarszych Zakładów Ogrodniczych C. ULRICH, istniejących od roku 1805 w Warszawie przy ulicy Ceglanej 11, dom własny. Filja składu nasion i narzędzi — ul. Sienkiewicza 11, dom własny. Cenniki na żądanie.

FARBY artystyczne, do studjów i szkolne: olejne, wodne i tempera, PŁÓTNA, PAPIERY malarskie i rysunkowe, FARBY do tkanin i liworyzowania oraz wszelkie artykuły artystyczno-malarskie i rysunkowe poleca w wielkim wyborze po cenach konkurencyjnych

JULJAN BUROF

Warszawa, Nowy-Świat 47.

Polecamy uwadze Wydziałom
Powiatowym i Urzędom
Gminnym

„Płomyk” i „Płomyczek”

najpoczytniejsze pisma dla dzieci i młodzieży, oba uznane przez Ministerstwo Oświecenia rozporządzeniem z dn. 1. IV 1927 r. za № 2168/O. P. 27 r. jako konieczne.

Numery okazowe przesyłamy na żądanie gratis.

Warunki prenumeraty:

„PŁOMYK” miesięcznie z przesyłką 1 zł. 50 gr., rocznie 14 zł.

„PŁOMYCZEK” „ „ 1 „ — „ „ 9 „

„PŁOMYK” i „PŁOMYCZEK” „ 2 „ — „ „ 18 „

Adres: Warszawa, Świętokrzyska 18
Konto P. K. O. 6880.

NASZA KSIĘGARNIA

SPÓŁKA AKC. ZWIĄZKU POL. NAUCZYCIELI SZKÓŁ POWSZECHNYCH.

Posiada na składzie książki do bibliotek szkolnych uczniowskich i nauczycielskich, książki do bibliotek mieszkańców miast i wsi, podręczniki do nauczania dorosłych.

Katalogi własnych wydawnictw Naszej Księgarni wysyła na żądanie gratis.

Adres Naszej Księgarni:

WARSZAWA, ul. Widok 22,

ŁÓDŹ, ul. Piotrkowska 181.

DROGOMISTRZÓW

kształcą specjalne kursy półtoraroczne, prowadzone z upoważnienia Ministerstwa

W. R. i O. P. przez

Towarzystwo Kursów Technicznych w Warszawie.

Początek lekcyj

2 STYCZNIA 1928 r.

Wszelkich informacji udziela kancelarja Towarzystwa Kursów Technicznych przy ul. Mokotowskiej № 6 w godzinach 18 — 20 codziennie.

Wydawnictwa Księgarni Polskiej

Tow. Polskiej Macierzy Szkolnej

w Warszawie, ul. Warecka 15

zaleca w 2-iem wydaniu podręcznik dla szkół powszechnych, polecony do użytku szkolnego przez Ministerstwo Wyznań Religijnych i Oświecenia Publicznego rozporządzeniem z dn. 18 maja 1926 r. Nr. O. Prez. 3571/26 r.

Szkoła Powszechna ELEMENTARZ

i Czytanki dla oddziału pierwszego

ulożone przez Jana Korneckiego, Józefa Stemlera i Józefa Wierzejskiego. Rysunki wykonała Wanda Romejkówna.

Cena w oprawie 1 zł.

„KSIĘGARNIA POLSKA” poleca najobfitsze i najbardziej urozmaicone wydawnictwa **tanich książek** z różnych dziedzin.

„KSIĘGARNIA POLSKA” również najtaniej i najlepiej **kompletuje biblioteki** miejskie, wiejskie, szkolne, rolnicze, parafjalne, dla młodzieży, dla dzieci i t. p.

Przedsiębiorstwo robót wiertniczych.

Studnie artezyjskie i pompy wykonywa po cenach konkurencyjnych

JÓZEF PACZUSKI

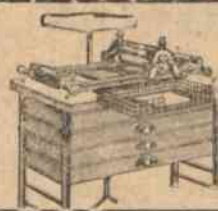
w Warszawie, ul. Mokotowska 57, tel. 220-85.

POMPY STUDZIENNE
POMPY i APARATY ASSENIZACYJNE
SIKAWKI STRAŻACKIEPOLECA
WYTWÓRNIA POMP**WŁADYSŁAWA WARDECKIEGO**

WARSZAWA, UL. KWIATOWA 21 (Mokotów) TEL. 143-39 I 306-86.

O G Ł O S Z E N I E

Stacja oceny nasion Muzeum Przemysłu i Rolnictwa w Warszawie. Krakowskie Przedmieście 64, tel. 99-59. Przeprowadza oceny nasion rolniczych, warzywnych i leśnych na kiełkowanie, czystość, analizę botaniczną, kariankę i t. p. oraz przygotowuje na zamówienie wzorowe kolekcje nasion roślin uprawnych i chwastów (w ozdobnych pudełkach i gałłotkach).

**ERNEST NEUMANN** Sp. z o. o.
Warszawa, Tel 54-96 Mazowiecka 6.**URZĄDZENIA BIUROWE**MASZYNY do pisania, Arytmometry systemu ODHNERA, Numeratory, Taśmy, Kalki, Pióra wieczne. **DRUKARKI „MILLOTYPY”** do drukowania ofert, cenników, formularzy, blankietów, sprawozdań etc. z ilustracjami. do normalnych członek i t. lsz.

OFERTY I OPISY NA ŻĄDANIE

Marja Rodziewiczówna

Wydanie jubileuszowe

Tom 1.	Dewajtis	zł. 5,—
„ 2.	Błękitni	„ 6,80
„ 3.	Jerychonka	„ 6,80
„ 4.	Czahary	„ 7,50
„ 5.	Wrzos	„ 5,—
„ 6.	Joan VIII. 1--12	„ 5,—
„ 7.	Szary Proch	„ 5,—
„ 8.	Ona	„ 5,—
„ 9.	Czarny Chleb	„ 5,—
„ 10.	Magnat	„ 5,—
„ 11.	Jaskółczym szlakiem	„ 5,—
„ 12.	Barcikowscy w druku	

Świat Podróży i Przygód

Tom 1.	Stevenson, Wyspa Skarbów
„ 2.	Twain, Przygody Tomka Sawyerera.
„ 3.	Sabatini, Sokół Morski
„ 4.	Smith, Złoto z Porto Bello
„ 5.	Stevenson, Porwany za Młodu

Cena każdego tomu zł. 7,—
w oprawie płóc. zł. 10,—

Gawędy o dawnym obyczaju

Tom 1.	Przypadki Króla Jegomości	zł. 3,20
„ 2.	Złote czasy i wywczaszy	„ 3,20
„ 3.	Opowieści dziewczęce	„ 2,60
„ 4.	Bonaparte	„ 2,80

Tom 5.	Sprawy ponure	„ 3,20
„ 6.	Pan na Tulczyńcu	„ 4,80
„ 7.	Obląkania serdeczne	„ 7,—
„ 8.	W Peterburku	„ 10,—

Dzieła Stanisława Wasylewskiego

Historje Lwowskie	zł. 5,—
Klasztor i Kobieta	„ 15,—
Na dworze króla Stasia	„ 6,—
Pod urokiem zaświatów	„ 3,60
Romans prababki	„ 3,60
U księżnej Pani	„ 6,—
O siedmiu duszach kobiety	„ 6,—
Zerwana kokarda	„ 5,60
O miłości romantycznej, ilustr.	„ 12,—

WYDAWNICTWO POLSKIE W POZNANIU, ul. Zwierzyniecka 6**Magistrat miasta Częstochowy**

o g ł a s z a

K O N K U R S

na stanowisko Vice - Prezydenta miasta Częstochowy.

Do stanowiska przywiązane są pobory według grupy V szczebel a płac funkcjonariuszów państwowych plus 20% dodatku reprezentacyjnego.

Od kandydatów wymaga się gruntownej znajomości ustawodawstwa samorządowego i 3-letniej praktyki samorządowej.

Pierwszeństwo mają kandydaci z wyższym wykształceniem.

Podanie wraz z odpisami świadectw z poprzedniej służby, świadectwem obywatelstwa polskiego i życiorysem należy składać do Magistratu m. Częstochowy w terminie do dnia 17 grudnia 1927 roku.

Częstochowa, dnia 6 grudnia 1927 r.

PREZYDNT

(—) R. Jarmułowicz.

Tymczasowy Zarząd Powiatu w Kopyczyńcach

o g ł a s z a

K O N K U R S

na posadę drogomistrza.

Warunki przyjęcia:

- 1) Obywatelstwo polskie
- 2) Nieprzekroczony 40 rok życia
- 3) Ukończenie szkoły drogomistrzów przy b. Wydziale Krajowym lub równorzędnej.
- 4) Kilkuletnia praktyka przy budowie i konserwacji dróg i mostów.

Do powyższej posady przywiązane są pobory XI. st. sł. płacy urzędników państwowych z 15% dodatkiem komunalnym.

Po 2-letniej zadowolającej służbie nastąpić może stabilizacja z prawem do emerytury.

Podania składać należy do dnia **10 stycznia 1928 r.**Sekretarz Przewodniczący
Dr. Jan Jędrzejowski. Tymcz. Zarządu Powiatu
Włodzimierz Cieński

Wydział Powiatowy Sejmiku Kaliskiego

o g ł a s z a

K O N K U R S

na stanowisko burmistrza z nominacji w mieście Błaszki powiatu Kaliskiego.

Od kandydatów wymagana jest praktyczna znajomość gospodarki samorządowej miejskiej.

Wynagrodzenie w zależności od umowy (IX lub VIII stopień pracowników państwowych z 15% dodatkim komunalnym).

Oferty mają być składane na ręce Przewodniczącego Wydz. Pow. w Kaliszu do dn. 22 grudnia 1927 r.

Oferty nieuwzględnione pozostaną bez odpowiedzi.

Przewodniczący Wydziału Powiatowego.

OGŁOSZENIE

Poszukuje się ogrodnika—szkółkarza,
warzywnika

Oferty z podaniem warunków i z odpisami świadectw kierować do Wydziału Powiatowego w Rawie—Mazowieckiej.

Wydział Powiatowy

Starosta:

(—) w/z B. Tański.

NA CO POTRZEBNA

„ADREMA” potrzebna na to, aby osiągnąć znaczne oszczędności na kosztach handlowych drogą zastąpienia kosztownej pracy ludzkiej przez 50-krotnie tańszą pracę maszynową

KOMU POTRZEBNA

„ADREMA” potrzebna firmom i instytucjom, które muszą adresować większe ilości listów do swojej klienteli, sporządzać listy płacy, czy też inne listy lub wykazy z powtarzającymi się nazwiskami.

KTO POSIADA

„ADREMA” posiadają liczne banki, fabryki, firmy handlowe i przemysłowe, związki, stowarzyszenia, urzędy municypalne, instytucje społeczne i użyteczności publicznej, kasy chorych, towarzystwa ubezpieczeń i t. p.



Maszynowo ofrankowany list jest znakiem postępu

„MIDGET“ MASZINY DO FRANKOWANIA „UNIVERSAL POSTAL FRANKER“.

Frankują korespondencję krajową i zagraniczną. Dopuszczone są do sprzedaży przez Ministerstwo Poczty i Telegrafów rozporządzeniem z dnia 9 września 1927 r.

Ministerstwo Poczty i Telegrafów postanowiło od każdorazowej wpłaty udzielać właścicielom maszyny rabatu w wysokości 2%.

Generalne Przedstawicielstwo
na Polskę

„ADREMA“

Janusz Wojciechowski

Warszawa, ul. Niecała № 8. Telefon 215-10.

Tymczasowy Zarząd Powiatowy w Rudkach

o g ł a s z a

K O N K U R S

na posadę sekretarza Wydziału Rady Powiatowej w Rudkach z poborami VII kategorii plac, szczebel „a”.

W y m o g i:

- 1) nieprzekroczony 40 rok życia,
- 2) ukończone studia prawnicze,
- 3) 3 letnia praktyka samorządowa ewentualnie państwowa, w tem najmniej 1 rok praktyki samorządowej,
- 4) obywatelstwo polskie,
- 5) własnoręcznie napisany życiorys,
- 6) nazwiska 2-ch osób znanych z działalności publicznej, mogących udzielić referencji.

Posada nadaną zostanie narazie prowizorycznie z tem, że po roku nienagannej służby może nastąpić stabilizacja i awans.

Podanie udokumentowane należy wnosić do Tymczasowego Zarządu Powiatowego w Rudkach na ręce Przewodniczącego do dnia 15 stycznia 1928 r.

Kandydaci obznajomieni ze skarbowością państwową lub samorządową ewent. posiadający wiadomości buchalteryjne będą mieli pierwszeństwo.

Komisarz rządowy

S t a r o s t a:

Dr. Kazimierz Rościszewski m. p.

Wydział Powiatowy w Stryju rozpisuje niniejszem

K O N K U R S

celem obsadzenia posady:

- 1) urzędnika technicznego z siedzibą w Stryju i
- 2) drogomistrza powiatowego z siedzibą w powiecie skolskim.

W a r u n k i:

- 1) obywatelstwo polskie,
- 2) znajomość języka polskiego i ruskiego w słowie i piśmie,
- 3) wykształcenie techniczne po myśli par. 2 rozp. Ministra Robót Publicznych z dnia 12 lipca 1922 r. № 64 dz. ust., a co do urzędnika technicznego, wymagane bezwzględnie ukończenie Szkoły Państwowej Przemysłowej w dziale budownictwa dróg i mostów.
- 4) znajomość ustaw i rozporządzeń w zakresie administracji drogowej,
- 5) nieprzekroczony wiek 40 lat i
- 6) nieposzlakowane życie i uregulowane stosunki materialne.

Uposażenie zależne od kwalifikacji i umowy.

Posady będą nadane na razie prowizorycznie z prawem każdorazowego wypowiedzenia na 6 tygodni naprzód bez podania powodów.

W razie dobrych kwalifikacji i zadowolającej służby pod każdym względem, po upływie 2 letniej służby, może nastąpić stabilizacja z prawem do emerytury na zasadzie obowiązujących przepisów.

Podania kandydatów, nie posiadających wymienionych pod 1—6 warunków, nie będą wcale rozpatrywane.

Termin do wnoszenia podań upływa dnia 31 grudnia bieżącego roku.

Komisarz rządowy

*(—) Pajczkowski m. p.***O G Ł O S Z E N I E**

Urząd miejski w Muszynie powiatu Nowy Sącz, Woj. Krakowskiego podaje niniejszem do powszechnej wiadomości, że dnia 21 grudnia b. r. o godzinie 11-tej rano odbędzie się w Urzędzie miejskim licytacja ofertowa na sprzedaż drzewa na pnium około 400 m³ w lesie gm. Wilcze.

Cena wywołania 16 zł. za 1 m³.

Poręczne wynosi 700 złotych.

Bliższe warunki przejrzeć można w godzinach urzędowych w kancelarii Urzędu miejskiego.

Naczelnik Gminy:

(podpis nieczytelny)

Zarząd Rady Powiatowej w Podhajcach

ogłasza niniejszem **K O N K U R S** na posadę:

- 1) Rachmistrza (księgowego) oraz
- 2) Urzędnika manipulacyjnego obznajomionego z prowadzeniem agend bankowych — dla powstać mającej Komunalnej Kasy Oszczędności w Podhajcach.

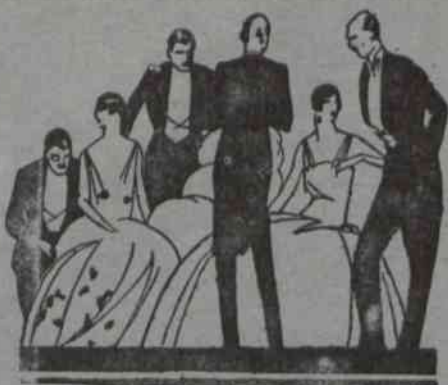
Do podania na posadę rachmistrza należy dołączyć:

- 1) Świadectwo urodzenia
- 2) „ z ukończenia szkoły średniej
- 3) „ złożenia egzaminu z rachunkowości państw.
- 4) conajmniej 2 letnia praktyka
- 5) świadectwo obywatelstwa polskiego
- 6) nienaganne dotychczasowe zachowanie się

Do podania na posadę urzędnika manipulacyjnego należy dołączyć oprócz wyżej pod 1) 2) 5) 6) także świadectwo dotychczasowej praktyki w dziale administracyjno - kasowym, przyczem pożądanem by było ewentualne wykształcenie akademickie.

Do obu powyższych posad przywiązane są pobory IX-VII st. st. (zależnie od kwalifikacji) wraz z ewentualnym 15% dodatkiem komunalnym. Podanie należy wnosić najdalej do końca b. r. do Wydziału Powiatowego w Podhajcach.

Komisarz rządowy Starosta: *Olszewski m. p.*



ZWYCZAJE TOWARZYSKIE KAŻDY ZNAĆ MUSII

Jak się zachować w domu, na ulicy i w restauracji?
 Jak w teatrze, na pogrzebie i weselu, na uroczystości publicznej?
 Jak, gdzie i kiedy się ubrać odpowiednio do okoliczności?
 Jak składać wizyty, zapraszać i przyjmować gości?
 Jakie są zwyczaje wielkoświatowe i dyplomatyczne?
 Jak trzeba stosować kodeks honorowy?

To wszystko zawiera najnowsza książka:

ZASADY i NAKAZY DOBREGO WYCHOWANIA

opracowali Marja Vauban i Michał Kurcewicz. W kolorowej okładce
 Norblina cena zł. 3.20. W płóc. opr.
 4.50. Przesyłka i zaliczenie 50 gr.

Warszawa **M. ARCT** Nowy-Świat 35.

SAMORZĄDY POWINNY PRENUMEROWAĆ „ISKRY”

dla bibliotek publicznych i szkolnych.

Od 1923 roku

wychodzą staraniem Tow. Nauczycieli szkół średnich i wyższych

pod redakcją
Władysława Kopczewskiego **ISKRY**

najpiękniejszy i największy tygodnik ilustrowany
 dla młodzieży.

Przez Ministerstwo W. R. i O. P. ISKRY uznane zostały za po-
 żądane dla bibliotek szkolnych, a specjalny okólnik z dn. 14. II 1927
 Nr. 13930 zalecił Dyrekcjom państwowych i prywatnych seminarjów na-
 uczycielskich, szkół średnich ogólnokształcących i zawodowych pre-
 numerowanie ISKIER dla młodzieży oraz zachęcanie młodzieży do
 prenumerowania.

W ciągu roku ISKRY tworzą wielki tom o 1000 stro-
 nach tekstu i przeszło 500 ilustracjach.

ISKRY skupiły grono najlepszych i najpoważniejszych współpra-
 cowników z pośród piszących dla młodzieży.

Wszystkie artykuły są pisane specjalnie dla ISKIER
 nigdzie przedtem niedrukowane.

Każdy numer zawiera bogatą i obficie ilustrowaną treść: po-
 wieści, nowele, poezje, opowiadania podróźnicze, historyczne, geogra-
 ficzne, przyrodnicze, artykuły popularno-naukowe ze wszystkich dzie-
 dzin wiedzy i techniki, wiadomości z całego świata, gazetkę najważ-
 niesznych wypadków, listy redaktora, rozrywki, konkursy, żarciki i t. d.

Przy prenumeracie zbiorowej (szkoły) pod jednym adre-
 sem na każde 4 egzemplarze, jednocześnie zamówione,
 wysyłany będzie piąty egzemplarz bezpłatnie.

Warunki prenumeraty „Iskier”.

Z przesyłką pocztową:
 Rocznie 19,60 Kwartalnie 5,40
 Półrocznie 10,30 Miesięcznie 2,—

* Numer pojedynczy 45 gr. Numery okazowe bezpłatnie.

Adres Redakcji i Administracji „Iskier”:

Warszawa, Warecka 14. Tel. 507-57. P. K. O. 13893

TOWARZYSTWO WYDAWNICZE W WARSZAWIE

Księgarnia: Mazowiecka 12, tel. 244-14.

**BIBLIOTEKA
 BELETRYSTYCZNA**

**DOBRE KSIĄŻKI
 DLA MŁODZIEŻY**

M. Kuncewiczowa. Przymierze z Dzieckiem.
E. Szelburg. Dokąd.
Z. Natkowska. Lodowe Pola.
T. Nalepiński. Kazia.
J. Korczak. Dziecko Salonu.
J. Wołoszynowski. O Twardowskim, synu ziemianki, obywa-
 telu piekiel dziś księżycowym lokatorze. 2 tomy
K. Dickens. Dawid Copperfield. 6 tomów.
M. Gogol. Martwe Dusze. Przekład Wł. Broniewskiego
 2 tomy.
J. P. Jacobsen. Niels Lyhne. Przekład Marji Dąbrowskiej.
 2 tomy.
Donn Byrne. Messer Marco Polo. Przekład St. Kuszelewskiej.
A. Strug. Mogiła Nieznanego Żołnierza.

Cena pojed. tomu Zł. 2.

**DOBRA
 ZAJMUJĄCA
 ESTETYCZNA
 TANIA KSIĄŻKA**

Pełne katalogi i prospekty gratis i franco.

Towarzystwo Wydawnicze, Warszawa, Mazowiecka 12.

WYDAWNICTWO PERJODYCZNE

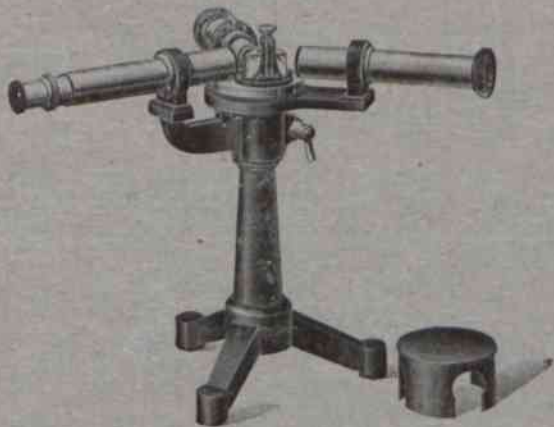
Marja Dąbrowska. Marcin Kozera.
Janusz Korczak. Feralny Tydzień.
Zofja Żurakowska. Trzy Srebrne Ptaki.
Marja Dąbrowska. Przyjaźń.
Agot Gjems-Selmer. Nad Dalekim Cichym Fjordem.
 W przekł. J. Mortkowiczowej 2 części.
E. Nesbit. Przygody Młodych Bestabłów, 2 części.
Dr. E. Canéze. Przygody Swierszcza. W przekł. W Ha-
 berkantówny. 3 części.
Zofja Żurakowska. Gość z Ameryki.

W SERJI DRUGIEJ UKAZAŁY SIĘ:

Juljusz Słowacki. Wybór Utworów dla Młodzieży.
Zofja Żurakowska. Pójdziemy w Świat. Dwie części.
Oskar Wilde. Urodziny Infantki.
 — Prawdziwy Przyjaciel.
 — Rybak i Jego dusza.

Cena pojedynczego tomu Zł. 1— w opr. kart. Zł. 1.50.

cas. 13458/9/51



WYROBY

z własnych wytwórni, a mianowicie:
 przyrządy fizyczne,
 latarnie projekcyjne,
 przezrocza,
 globusy,
 modele anatomiczne,
 preparaty mokre
 i przybory ekskursyjne
 poleca

„POMOC SZKOLNA“

Sp. z ogr. odp.

Warszawa, ul. Krak.-Przedm. 38, tel. 217-16, 191-32.

Cenniki na żądanie wysyłamy bezpłatnie

Cenniki na żądanie wysyłamy bezpłatnie.

CENTRALNE BIURO KURSÓW DLA DOROSŁYCH

Warszawa, Hipoteczna 8, tel. 188-03.

organizuje na prowincji

Kursy Instruktorskie

dla

Nauczycieli Kursów dla Dorosłych

na zlecenie instytucji państwowych, samorządowych i społecznych.

Prelegentami kursów są specjaliści w dziedzinie oświaty pozaszkolnej
 Przy opracowywaniu programów kursów uwzględniane są miejscowe warunki
 i potrzeby.

Zamówienia uwzględnia się w kolejności zgłoszeń.

Centralne Biuro Kursów dla Dorosłych

prowadzi

Poradnię i składnicę wydawnictw własnych i obcych z dziedziny oświaty pozaszkolnej.

Wysyła Instruktorów na prowincję.