

4  
11.  
**MATERIAŁY DO PRAC MIĘDZYSAMORZĄDOWEJ  
KOMISJI HANDLU WEWNĘTRZNEGO**

— ■ —  
**SEKCJA ROLNA**

**Wykonane przy współpracy Wileńskiej Izby Rolniczej**

# **RYNEK OWOCARSKI**

## **MONOGRAFIA POWIATOWA**

**powiat Dzisna**

Na prawach rękopisu

**Materiały surowe do wewnętrznego  
użytku Komisji.**

**WARSZAWA, LISTOPAD 1937**





M O N O G R A F I A

PRODUKCJI SADOWNICZEJ I LINDLU OTOCARSKIEGO

NA OBSZARZE POWIATU

D Z I Ś N I E N S K I E G O

Opracował

Stanisław Giermasiński  
instruktor ogrodnictwa.

C-3587/14



Q 230/53/880

Powiat dziśniński jest najbardziej wysunięty na północno-wschód Polski. Leży na szerokości geograficznej 54°45' do 55°40', długość geograficzna 27°21' do 28°25'. Większa część północno-wschodnich granic powiatu przylega do granic Rosji Sowieckiej. Z północno-zachodu graniczy on z powiatem braskawskim, z zachodu - z postawskim i od południa z powiatem wilejskim. Średnie temperatury i ilości opadów na obszarze powiatu w poszczególnych miesiącach lat: 1932-1937 obliczone na podstawie obserwacji, dokonanych na Polu Dośw. Berezwech koło Głębokiego przedstawiają się następująco:

Temperatura śred. miesięczna w ° C  
w l a t a c h

Miesiąc	1932	1933	1934	1935	1936	1937	Średnia za 6 lat
Styczeń	-2.4	-9.8	-4.9	-9.7	-2.3	-9.6	-6.45
Luty	-11.4	-5.6	-3.5	-3.7	-9.8	-4.8	-6.8
Marzec	-7.7	-2.1	-0.2	-2.0	0.6	-0.8	-2.16
Kwiecień	3.9	2.5	7.6	4.5	5.6	6.99	+5.17
Maj	14.3	10.1	13.76	9.4	13.5	14.9	+12.66
Czerwiec	14.7	14.2	15.3	17.0	18.2	17.2	16.1
Lipiec	19.8	17.7	18.0	15.1	21.1	16.7	18.0
Sierpień	17.5	14.1	17.1	15.7	15.9	17.7	16.33
Wrzesień	12.9	10.5	13.8	11.9	10.2	13.7	12.16
Październik	6.6	6.0	8.7	8.9	3.4	6.1	6.6
Listopad	0.8	-1.7	3.4	-0.4	0.9	1.5	1.1
Grudzień	0.7	-10.4	-6.2	-2.7	-0.8	-8.2	-4.7
<b>Średnia</b>	<b>5.6</b>	<b>7.1</b>	<b>9.24</b>	<b>6.87</b>	<b>7.45</b>	<b>7.9</b>	<b>+7.34</b>
O p a d y w mm. - w l a t a c h							
Styczeń	5.6	2.4	14.5	19.1	36.4	11.3	15
Luty	11.5	13.8	8.8	28.5	29.2	36.4	21.3
Marzec	4.1	14.4	20.8	25.9	46.4	33.5	24.1
Kwiecień	22.8	29.4	20.8	46.5	37.7	65.8	37.1
Maj	16.4	95.8	39.0	100.7	5.1	27.2	55.7
Czerwiec	79.9	110.9	67.1	73.5	28.2	68.6	71.3
Lipiec	46.0	88.2	74.9	58.8	80.0	124.5	76.7
Sierpień	67.4	91.2	56.6	45.8	87.9	96.8	74.3
Wrzesień	49.3	81.1	10.1	99.7	44.4	10.8	49.2
Październik	69.9	50.8	31.0	59.5	49.1	28.3	46.1
Listopad	16.9	34.2	42.7	4.4	22.9	35.0	26.0
Grudzień	25.7	10.2	5.6	38.7	22.3	48.6	21.1
<b>Suma opadów :</b>	<b>415.5</b>	<b>622.4</b>	<b>391.9</b>	<b>571.1</b>	<b>489.6</b>	<b>586.3</b>	<b>517.9 x/</b>

x/ średnia roczna suma opadów za okres 6-ciu lat.

1908-1909

1909-1910

1910-1911

1911-1912

1912-1913

1913-1914

1914-1915

1915-1916

1916-1917

1917-1918

1918-1919

1919-1920

1920-1921

1921-1922

1922-1923

1923-1924

1924-1925

1925-1926

1926-1927

1927-1928

1928-1929

1929-1930

1930-1931

1931-1932

1932-1933

1933-1934

1934-1935

1935-1936

1936-1937

Według podanej tablicy średnia temperatura za okres 6-cio letni wynosi  $+ 7.34^{\circ}\text{C}$ , zaś suma roczna opadów za okres 6-cio letni 517.9 mm.

Gleby powiatu dziśnieńskiego, bogate w iły i gliny, sprzyjają hodowli drzew owocowych, jednakże w granicach odmian więcej wytrzymałych na mrozy. Północno-wschodnią granicę powiatu stanowi rzeka Dźwina z dorzeczem rzeki Dżisny, dlatego też większa część terenów opada w tym kierunku. Wielka ilość jezior wpływa na złagodzenie przymrozków wiosennych, wskutek czego w dziśnieńszczyźnie można spotkać lepiej rodzące sady nad jeziorami i rzekami. Pod względem glebowym można powiat podzielić na 4-ry pasy. Od północy wzdłuż rzeki Dźwiny i po obu stronach rzeki Dżisienki - iły - urodzajne, ciężkie do uprawy, dalej po miasteczko Głębokie od zachodu przez osadę Plisse, jezioro Dołgie, - gliny mniej lub więcej zbielicowane typu lodowcowego, dalej po miasteczko Dokrzyce i jezioro Szo, - bielice. Na południe od linii Dokrzyce i jezioro Szo, aż po południowo-wschodnią granicę powiatu - piaski. Gleby w powiecie dziśnieńskim są dość urodzajne i nadają się jak to już wyżej wspomniałem, do hodowli drzew owocowych oraz zakładania sadów handlowych z odmian więcej wytrzymałych na mrozy. Że dziśnieńszczyzna nadaje się do hodowli drzew świadczy o tem rozrzucenie istniejących większych sadów po całym obszarze powiatu. Można napotkać sady, założone przed 200 laty a nawet starsze. Zima 1928/1929 roku nie odbiła się specjalnie ujemnie na stanie sadownictwa w powiecie, ponieważ sady składają się przeważnie z odmian więcej odpornych na mrozy. W warunkach lokalnych najczęściej odporne na mrozy okazały się jabłonie następujących odmian: antonówka i grawsztynek/doskonale rosną i owocują/. Większa niż w pozostałych dzielnicach Polski ilość opadów również wpływa dodatnio na hodowlę tych odmian. Owoce antonówki znane są na rynkach Polski jako antonówka wileńska. Jabłka te są chętnie nabywane przez kupców przyjezdnych, wskutek ich większej trwałości, niż trwałość antonówki pochodzącej z pozostałych dzielnic Polski. Powiat dziśnieński można śmiało nazwać powiatem - antonówki.-





A.

Ogólna powierzchnia powiatu dziśniejskiego wynosi 401.278 ha z czego przypada na:

grunty orne 168.662 ha - 42%  
sady 1.000 ha - 0.25%

Ogólny obszar gruntów znajdujących się w roku 1937 pod sadami wynosi około 1.000 ha. Rozbudowę sadownictwa na obszarze powiatu można podzielić na dwa okresy:

- 1/ Okres przedwojenny do r. 1914 i
- 2/ od r. 1929 do obecnej chwili.

Przy końcu XIX wieku i na początku XX rozpoczęła się akcja zakładania sadów handlowych. Wiodącej rolę w tym czasie odegrał zbytu owoców na rynkach rosyjskich, który pobudzał rolników do zakładania sadów. Drzewka kupowane były głównie w szkółkach, położonych na terenie byłej guberni mińskiej. W latach od 1914 do 1924 zakładano bardzo niewiele sadów. Dopiero po roku 1929 dzięki lepszym koniunktynom w sadownictwie, rozpoczęła się akcja zakładania sadów na szerszą skalę. Po wojnie zmieniły się także rynki zbytu, owoce dziśniejszczyzny kierowane są głównie do Warszawy i Katowic. Wymarżnięcie sadów 1928/29 w pozostałych dzielnicach Polski wpłynęło w dużej mierze na zwiększenie popytu na owoce w powiecie dziśnieskim. Do wojny sady zakładane były przeważnie wśród większej własności, po wojnie dzięki akcji scaleniowej i osadnictwu wojskowemu, zaczęły również powstawać sady wśród mniejszej własności.

#### I. CHARAKTERYSTYKA SADOWNICTWA NA OBSZARZE POWIATU.

a/ W roku 1937 na obszarze powiatu dziśniejskiego pod sadami starymi /powyżej 20 lat/ znajduje się około 530 ha. Sady stare zakładane były przez właścicieli folwarków początkowo na własne potrzeby. Najlepsze ziemie były przeznaczone pod sady. Te też sady te do obecnej chwili dobrze rosną i owocują. Składają się one głównie z kilku odmian: Antonówka, Grawsztynek, Strumiłkówka i Papinka lit.



b/ Pod sadami owocującymi / w wieku 10 - 20 lat/ znajduje się około 100 ha ziemi. W sadach tych można spotkać dużą różnorodność odmian. Drzewka bowiem były wyhodowane przeważnie przez rolników, właścicieli sadów, a zatem istniejące odmiany są dostosowane do ich uznania i potrzeb. Nieliczne sady prawidłowo założone przy pomocy Org. Roln. posiadają małą ilość odmian i odpowiadają dzisiejszym wymaganiom. Drzewka te były sprowadzane z zakładów szkółkarskich, istniejących na terenie woj. wileńskiego /głównie z pod Wilna/.

c/ Pod sadami nieowocującymi /poniżej 10 lat/ znajduje się około 370 ha. ziemi. Przyczyną powstania tak małej ilości młodych sadów jest:

- 1/ brak dobrego materiału szkółkarskiego i
- 2/ brak środków finansowych na zakup drzewek.

Obecnie jednak musimy stwierdzić, że sady, choć w wolniejszym niż w innych powiatach tempie, mimo wszystko rok rocznie w dalszym ciągu są zakładane.

Stosunek ogólnej powierzchni gruntów znajdujących się pod sadami do ogólnej powierzchni gruntów ornych wynosi 1:168. Gruntów ornych na obszarze powiatu jest 168.662 ha. Gruntów pod sadami na obszarze powiatu jest 1.000 ha.

Podział ogólnej ilości sadów w/g wielkości powierzchni.

Ilość sadów ogółem	Sady o pow. $\frac{1}{4}$ - $\frac{1}{2}$ ha	Sady o pow. $\frac{1}{2}$ - 2 ha	Sady o pow. 2 - 5 ha	Sady o pow. powyż. 5 ha
%	%	%	%	%
1640	1287	290	49	14
100%	78%	18%	3%	1%

Jak widzimy największy procent /78%/ na terenie dzisiejszej stolicy stanowią sady o powierzchni od  $\frac{1}{4}$  do  $\frac{1}{2}$  ha. Sady tego typu posiadają bardzo mało cech handlowych. W 50% są to sady włościańskie odznaczające się różnorodnością odmian. Zakładane one były przeważnie z własnej inicjatywy rolników. Ludność tutejsza jest biedna i nie może pozwolić sobie na kupno odpowiednich drzewek. Do rozpowszechniania akcji zakładania sadów brak jest specjalnych instytucyj kredytowych. Rolnicy z powiatu dziś-



wileńskiego są mało uświadomieni i często sądzą odmiany niepewne lub nieodpowiednie dla tutejszych warunków. Widząc naocznie dochody osiągnięte za owoce, rolnicy sądzą choć te tańsze, mniejszej wartości drzewka. Oczywiście ceny otrzymywane za owoce są dużo mniejsze niż w innych powiatach Polski, mimo to jednak dochody ze sprzedaży owoców są większe od wpływów uzyskiwanych ze sprzedaży innych produktów.

Rejonów sadowniczych jest bardzo dużo, więkzoza część powiatu nadaje się pod zakładanie sadów. Jak już wspomniano cały pas nad rzeką Dźwiną i Dżisienką, o urodzajnych ilach doskonale nadaje się pod sady. Najlepsze i najodpowiedniejsze gleby do zakładania sadów posiadają gminy: Mikołajewska, Jaźnieńska, Hermanowicka, Szarkowska, Prozorocka, Głębocka, Porpliska, Pliska. Dodać trzeba, że 50% gruntów ornych w powiecie uległo skomasowaniu.

Jak wyżej zaznaczono większe sady powstają obecnie przy folwarkach, we wsiach scalonych i w koloniach osadników wojskowych. W przeważającej ilości /70%/ są to sady handlowe. Właściciele bowiem sprowadzali drzewka z innych powiatów wileńszczyzny, lub też sadzili materiał własny, zachowując jednak jednolitość odmianową. Sadów racjonalnie zakładanych jest zaledwie 25% w stosunku do ich ogólnej ilości.

#### 4. Przeciętna ilość drzew owocowych na 1 ha:

- a/ w sadach starych około 125 drzew na 1 ha
- b/ w sadach młodych owocujących około 100 drzew na 1 ha.
- c/ w sadach nieowocujących około 100 drzew na 1 ha.

Sady stare sadzone przeważnie dosyć gęsto, jednakże z biegiem czasu mnóstwo drzew wyginęło/wymarzło/ i dlatego obecnie są one mniej zagęszczone. Sady młode owocujące i nieowocujące sadzono przeważnie 10 x 10 m./Sady młode nieowocujące zakładane były pod kierunkiem i przy pomocy O.T.O. i K.R./

Ilość drzew owocowych /ogółem w granicach powiatu/.

W roku 1937 ogólna liczba drzew owocowych wynosi 101.216.

Są to dane statystyczne pochodzące ze spisu powiatowego, przeprowadzonego przez O.T.O. i K.R. jesienią r. 1937. Sadów o powierzchni mniejszej niż ¼ ha nie brano pod uwagę przy spisie z r. 1937. Do komasacji gruntów spora ilość sadów poniżej ¼ ha była bez opieki, są to sady o znikomej wartości handlowej, skazane na wymarcie.



B.

Ogólna charakterystyka produkcji owocarskiej na obszarze powiatu dziśnieńskiego.

Skład ogólnej ilości drzew owocowych w odniesieniu do poszczególnych gatunków.

a/ w sadach starych /powyżej 20 lat/.

Ilość drzew ogółem	J a b ł o n i e				Grusze ogółem	Śliwy	Wiśnie
	Ogółem	Letnie	Jesienne	Zimowe			
100%	82%	19%	33%	30%	18%		
58.461	47.937	11.107	19.292	17.538	10.523	-	-

W sadach starych i młodych jabłonie zajmują pierwsze miejsce. Są to przeważnie odmiany jesienne i zimowe. Grusze nie udają się na obszarze powiatu. O ile są, to przeważnie odmiany nie handlowe. Gruszki są spożywane przeważnie na miejscu.

b/ w sadach młodych owocujących / od 10 - 20 lat /

Ilość drzew owocow. ogółem	J a b ł o n i e				Grusze ogółem	Śliwy	Wiśnie
	Ogółem	Letnie	Jesienne	Zimowe			
100%	90%	15%	50%	25%	9%	0.5	0.5
8.790	7.911	1.318	4.396	2.197	791	44	44

c/ w sadach młodych nieowocujących / poniżej 10 lat/

Ilość drzew owocow. ogółem	J a b ł o n i e				Grusze ogółem	Śliwy	Wiśnie
	Ogółem	Letnie	Jesienne	Zimowe			
100%	90%	10%	30%	50%	5%	2%	3%
33.965	30.568	3.396	10.189	16.983	1.698	679	1.019

2. Najczęściej spotykany skład gatunkowy drzew owocowych:

a/ w typowym sadzie o pow. od ¼ do ½ ha. Na pierwszym miejscu jabłonie, na drugim miejscu grusze.

b/ W typowym sadzie o pow. od ½ do 2 ha. Na pierwszym miejscu jabłonie, na drugim miejscu grusze, na trzecim miejscu śliwy a na czwartym miejscu wiśnie.

c/ W typowym sadzie o pow. od 3 - 5 ha. Na pierwszym miejscu jabłonie, na





drugim miejscu grusze.

d/ W typowym sadzie o pow. powyżej 5 ha. Na pierwszym miejscu jabłonie, na drugim miejscu grusze.

3/. Przeciętny roczny zbiór owoców z jednego drzewa w sadzie starym /powyżej 20 lat/ wynosi:

a/ dla jabłoni 70 kg.

b/ dla grusz 50 kg.

Przeciętny roczny zbiór z jednego drzewa w sadzie młodym owocującym /od 10 - 20 lat/ .:

a/ dla jabłoni 45 kg.

b/ dla grusz 25 kg.

c/ dla śliw 10 kg.

d/ dla wiśni 10 kg.

Przeciętny roczny zbiór obliczony jest na podstawie zbiorów w 1936 i 1937 roku podzielony przez 2. W poprzednich latach zbiorów nie obliczano. Przy obliczeniach niniejszych wzięto pod uwagę, że sady w powiecie dziś nie skim owocują co drugi rok obficie. Z tego względu sumę zbiorów z dwóch lat podzieloną przez 2 można przyjąć jako przeciętną.

4/. Ogólna produkcja owoców w kg. w jednym sezonie produkcyjnym obliczona na podstawie jednego przeciętnego zbioru rocznego w/g formułki podanej w uwadze.

Typ sadów	Produkcja w kilogramach				
	Ogółem	Jabłonie	Grusze	Śliwy	Wiśnie
Stare powyżej 20 lat	3.881.810	3.355.660	526.150	-	-
Młode do 20 lat	376.650	355.995	19.775	440	440
Ogółem:	4.258.460	3.711.655	545.925	440	440

Do zestawienia ogólnej produkcji włączono wszystkie sady, znajdujące się na obszarze powiatu o powierzchni nie mniejszej niż ¼ ha. oraz przedstawiające pewne wartości handlowe. W czasie ładowania owoców do wagonów przez kupców, rolnicy - właściciele małych sadów sprzedają owoce w 70 %, pozostała reszta spożyta zostaje w gospodarstwie.

UWAGA: Przeciętny roczny zbiór = ogólna suma zbiorów z 1936+ 1937 /lat:2./



C.

Charakterystyka jakości produkcji owocarskiej na obszarze powiatu dziśnieńskiego.

Charakterystyka handlowych odmian owoców w odniesieniu do poszczególnych gatunków.

Gatunek owocu	Produkcja ogólna	Nazwa odmiany	jaki stanowi produkcja danej odmiany w produkcji ogólnej
Jabłka letnie	100% 836.800 kg.	Papierówka	5
		Borowinka	10
		Białe słodkie	25
		Nieznane	60
Jabłka jesienne	100% 1.548.215 kg.	Strumiżłówka	25
		Kalwile czerw. i szara	20
		Grawszynek	15
		Aport	10
		Pitówka	10
		Nieznane	20
Jabłka zimowe	100% 1.326.525 kg.	Antonówka	90
		Nieznane	10
Grusze	100% 545.925 kg.	Nieznane	100
Śliwy	100% 440 kg.	Białe	100
Wiśnie	440 kg.	Czarne zwykłe	100

2/. Jakościowa ocena przeciętnego rocznego zbioru owoców z jednego drzewa. a/ Sady / powyżej 20 lat./.

Gatunek drzewa owocowego	Przeciętny roczny zbiór w kg	Stopień dorodności owocu			zagrzyb. owoców
		I	II	III	
Jabłonie	70	20%	50%	30%	25%
Grusze	50	5%	25%	70%	70%

Ocena jakości owoców z punktu handlowego.

Gatunek drzewa owocowego	I	II	III	U w a g i
Jabłonie	40	45	15	Trzeci wybór jabłek jest przeważnie niewykupywany, pozostaje w sadzie. I i II wybór spotyka się z wysoką tolerancją ze strony kupców. Grusze
Grusze	-	70	30	Sortowane są na II i III wybór.



Kupcy nie mają specjalnych wymagań o ile chodzi o jabłka odmian jesiennych, pochodzących z produkcji tak starszych jak i młodych sadów. Owoce te rzadko tylko są sortowane. Dzierżawcy sadów nie mają fachowego przygotowania. Z zebranych owoców odrzucają oni jedynie braki, resztę sprzedają po niezbyt wysokich cenach. Ceny jabłek ze względu na źle zorganizowany rynek zbytu owoców tak ze starych jak i z młodych sadów są niskie. Młode sady jednak o małej ilości odmian są chętniej wydzierżawiane przez kupców. Do sposobów pakowania owoców dzierżawcy nieprzystępują specjalnej wagi. W bardzo dużych ilościach / prawie 50% ogólnej podaży / owoce wywożone są luzem w wagonach. Pozostałe 50% lepszych owoców pakują się w skrzynie, t.j. wileńskie, stosując do opakowania owoców słomę lub też /30%/ wełnę drzewną. Owoce starannie pakowane /przeważnie przez właścicieli bezpośrednio eksploatujących sady / w wełnę drzewną uzyskują znacznie wyższe ceny. Rolnicy, właściciele sadów mimo małego przygotowania fachowego przekonali się, że lepiej eksploatować sady na własny rachunek.

#### D.

Na terenie powiatu dziśnieńskiego ze względu na znaczne odległości od większych rynków zbytu hodowla roślin jagodowych jest minimalna. Natomiast jeśli chodzi o leśne owoce jagodowe, to spotkać tu można w lasach duże ilości borówek, czarnych jagód, malin, żurawin, których zbiory nawet w przybliżeniu trudno jest określić:

#### E.

Przetwórstwo na obszarze powiatu.

1/ Suszarnie i marmeladziarnie.

a/ Na obszarze powiatu istnieją dwie suszarnie do suszenia jabłek.

b/ Właścicielem suszarni powstałej w r.1929 jest Spółdzielnia owocarska handlowo-przetwórcza w Ziabkach. Spółdzielnia ta posiada również kotły parowe ogólnej pojemności 600 litrów do gotowania pulpy marmeladowej. Druga suszarnia jest własnością kupca /wyznania mojżeszowego / wybudowana w r.1937 w Głębokiem.



c/ Suszarnia Spółdzielni owocarskiej jest typu prof. Iranowskiego z kaloryferem żelaznym, dwoma komorami, z których każda podzielona jest na 6 części, czyli skupó. sit/, w których podawane są sita od dołu specjalnym podajnikiem. Każdy skup zawiera 20 sit. Sito posiada pow.  $1m^2$ . Powietrze gorące przechodzi zgóry na sita.

Suszarnia w Głębokiem wybudowana jest sposobem amerykańskim. Zamiast sit jak w suszarni Spółdzielni, wybudowana jest podłoga z cienkich listewek o pow.  $100m^2$ . Pod podłogą umieszczone są poziomo kaloryfery żelazne. Kaloryfery ogrzewane są przez 3 piece murowane. Płatki jabłek układane są na listwach. Powietrze gorące przechodzi od dołu.

d/ Roczna produkcja suszu w suszarni Spółdzielni wynosi około 15 ton suszu jabłkowego. Roczna produkcja suszu w suszarni w Głębokiem wynosi 8 ton suszu jabłkowego. Spółdzielnia owocarska w Ziabkach posiada przetwórnię w której z r. 1937 przerobiono 150 ton jabłek i otrzymano tyleż pulpy marmeladowej.

e/ Suszarnie przerabiają owoce zdrowe, nieprzejrzałe. Owoce użyte do suszarni muszą mieć przynajmniej 5 cm. średnicy. Mniejsze od 5 cm. owoce nie nadają się zupełnie do przeróbki na susz. Również i robaczywe owoce nie mogą być użyte, ponieważ, część odchodów robaka pozostałych w owocu dostaje się na płatki pokrajanego jabłka i przylega w czasie suszenia. Produkt po wysuszeniu wygląda jakgdyby był popstrzony przez muchy, przez co traci na wartości! Owoce poplamione przez grzybek nie wpływają ujemnie na jakość suszu. Reasumując powyższe jabłka przeznaczone do suszarni nie mogą być: robaczywe, zleżałe, o barwnym mięszu i o średnicy mniejszej niż 5 cm. Nieodpowiednie również do suszarni są odmiany jabłek letnich, a to ze względu na jakość mięszu i szybkość brązowienia. Najlepszymi odmianami jabłek na susz pod względem smaku i wyglądu są: Antonówka i Aport. Niemniej jednak wszystkie odmiany jesienne, późno-jesienne i zimowe są odpowiednie do wyrobu suszu. Suszarnie wyżej podane zakuują surowiec wyłącznie na obszarze powiatu.

Gatunek owoców	Wielkość przerobu owoców świeżych ogółem w q	Zakupionego na obszarze powiatu q
jabłka	2.000	2.000





## 2. Przetwórnice:

a/ Na terenie powiatu dziśnieńskiego jest jedna przetwórnica owoców przy Spółdzielni owocarskiej w Ziabkach.

b/ Przetwórnica wybudowana została przez Spółdzielnię w roku 1937.

c/ Przetwórnica posiada dwa kotły parowe o pojemności 600 ltr.

d/ Zasadniczym produktem przetwórnicy jest t.zw. pulpa marmeladowa. Do produkcji jej używa się najgorszych gatunków owoców. /opady i owoce wysortowane/. Pulpa marmeladowa jest półfabrykatem marmelady, bez dodatku cukru. Są to przegotowane i przetarte przez sita jabłka. Do chwili obecnej przetwórnica innych przetworów nie produkuje.

e/ Do wyrobu pulpy używane są różne odmiany jabłek. Prócz jabłek żadnych innych gatunków owoców obecnie przetwórnica nie przerabia. Przy wyrobie pulpy używa się przynajmniej 25% Antonówki, jako odmiany najodpowiedniejszej do przerobu, ze względu na właściwości szybkiego galaretowania.

f/ W ciągu sezonu w roku 1937 przetwórnica przerobiła 1500 q owoców.

Gatunek owocu	Wielkość przerobu owoców świeżych ogółem q	Zakupiono na obszarze powiatu q
jabłka	1.500	1.500



## CHARAKTERYSTYKA EKSPLOATACJI SADÓW.

### 1. Eksploatacja bezpośrednia.

Eksploatacja bezpośrednia istnieje w b. nieznacznych rozmiarach.

a/ Około 5% ogólnej powierzchni sadów na obszarze powiatu eksploatowane jest przez właścicieli zarówno w starych, jak i w młodych sadach.

### 2. Eksploatacja sadów oddawanych w dzierżawę.

Sposób eksploatacji sadów przez oddawanie w dzierżawę jest powszechny. Wpływa na to z jednej strony brak czasu, nie pozwalający właścicielowi sadu zająć się bezpośrednio eksploatacją, z drugiej zaś oddanie sadu w dzierżawę przynosi właścicielowi pewną ilość gotówki, w czasie gdy rolnik najbardziej jej potrzebuje, tj. w wiosnę. Do oddania sadu w dzierżawę skłania właściciela również brak znajomości techniki owocarskiej i nieznanostwo rynków zbytu. Z wyżej wymienionych względów ogromna ilość sadów przechodzi w ręce pośredników, którzy nieświadomość właścicieli dobrze umieją wyzyskać.

a/ Procent sadów starych i młodych oddawanych w dzierżawę sięga 95%.

b/ Dzierżawcy wyznania mojżeszowego stanowią 85%.

### 3. Charakterystyka bezpośredniej eksploatacji sadów.

Do roku 1936, sady eksploatowane były wyłącznie przez dzierżawców. W roku 1936 niewielki procent właścicieli eksploatował już sady na własny rachunek z rezultatem dodatnim. Eksploatacja bezpośrednia sadów mimo małego przygotowania ze strony właścicieli, wypadła pod względem fachowym zadawalniająco. Właściciele sadów dokładali wszelkich starań, ażeby owoce odpowiednio do sprzedaży przygotować. Porozumiewali się oni z firmami prowadzącymi handel owocami na dalszych rynkach zbytu i na ich żądania przygotowywali odpowiednio owoce. Wszystkie owoce pakowane były do skrzynek, a poszczególne warstwy owoców przekładano wełną drzewną.



Dla właścicieli bezpośrednio eksploatujących sady rok 1937 był niepomyślny, przynosząc najrozmaitsze niespodzianki ujemnie wpływające na ceny owoców. Mimo to jednak właściciele sadów przekonali się o niewątpliwych zyskach otrzymywanych przy bezpośredniej eksploatacji sadów. Właściciele sadów, którzy raz spróbowali je eksploatować bezpośrednio, nigdy już nie wydzierżawiają swych sadów. Trzeba przyznać, że trudności mieli ogromne. Z jednej strony brak przygotowania fachowego tak co do znajomości odmian, jak również pory ich dojrzewania, sposobów rozsortowania i pakowania owocu. W tej chwili poznali oni wartość swych sadów, a co najważniejsze przekonali się, że w końcowym rezultacie finansowym przy eksploatacji bezpośredniej osiągnęli nadwyżkę około 40%. W miarę zapotrzebowania kupców ładujących zakupiony towar do wagonów na stacjach kolejowych właściciele sadów luzem wysyłają tam małe ilości owoców. Przeważnie jednak pakowali oni owoce w skrzynki t.zw. "wileńskie" 80 cm. długości, 50 cm. szerokości i 45 cm. wysokości. Zbiór owoców dokonywany jest przy pomocy najemników niewykwalifikowanych.

#### 4. Charakterystyka eksploatacji sadów oddawanych w dzierżawę.

Dzierżawcy sadów dokonywują zbioru mniej więcej w odpowiednim czasie. Pod tym względem posiadają pewne doświadczenie. Dzierżawca, po uzgodnieniu wczesną wiosną z właścicielem sadu wysokości tenuty dzierżawnej nie obejmuje dzierżawy aż do chwili utworzenia zawiązków. Dopiero wówczas buduje on sobie ze słomy budkę w sadzie i zaczyna go pilnować. Od tej chwili przebywa w sadzie przez cały czas, aż do wywiezienia ostatnich transportów owoców. Pierwsze czynności dzierżawcy i jego rodziny ew. i stróża jest zbieranie opadów, które sprzedaje. Następnie przygotowuje skrzynie potrzebne do pakowania lepszego owocu letniego, przeznaczonego na wywóz na dalsze rynki zbytu. Jeżeli jest duży urodzaj owocu, odwozi je wozami luzem bez opakowania przekładane warstwami słomy. Owoce letnie są mało wartościowe, i dlatego nie zwracają na nie wielkiej uwagi. Dzierżawcy starają się pozbyć owoców letnich jaknajprędzej, powodowani chęcią osiągnięcia części gotówki na t.zw. "początek". Zbiór owoców letnich odbywa się w różnych porach. Jeżeli jest większe zapotrzebowanie zrywane są one jesz-



cze przed dojrzaniem. Zrywanie owoców odbywa się ręcznie. W sadach, gdzie drzewa są wysokie, zrywa się owoce za pomocą tyczek przy końcu rozczepionych na cztery części. Taki przyrząd jest bardzo często stosowany. Owoce jesienne zrywane są przeważnie we właściwym czasie, tj. w porze dojrzewania. Na wcześniejszy zbiór wpływa czasem duże zapotrzebowanie. Owoce jesienne zrywane są ręcznie, i na razie składane na pryzmy, w szopach na ten cel wybudowanych, lub luzem wsypywane do skrzynek. Skrzynki z owocami ustawiane są jedna na drugiej na wolnym powietrzu. Tierzach ostatnich skrzynek przykrywany bywa deskami. Tak ułożone owoce czekają zawarcia pomyślnej transakcji sprzedaży. Gdy już sprzedaży dokonano wówczas zależnie od umowy, owoce są sortowane lub nie.

Dzierżawca jabłka przeznaczone na sprzedaż kupcom hurtownikom, sortuje na dwa wybory pod względem wielkości. Trzeci wybór tj. owoce najdrobniejsze i robaczywe, albo sprzedaje na miejscowym rynku, albo oddaje właścicielowi sadu na skarmienie inwentarza. Na trzeci wybór dzierżawca prawie nie zwraca uwagi. Przy sortowaniu owocu na wybory nie zwraca się uwagi na stopień ich zagrzybienia. Owoce posortowane pakowane są przeważnie w słomę. Z jabłkami odmian zimowych dzierżawcy postępują w ten sam sposób.

Pakowanie owoców wełną drzewną dotychczas rzadko było stosowane. Dopiero w roku 1937 ten sposób pakowania jabłek zaczął się rozpowszechniać. Przypuszczać można, że w tym czasie około 50% ogólnej ilości owocu zostało opakowane w ten sposób. Dzierżawcy nie zwracają uwagi na niszczenie drzew w czasie zdejmowania owoców i przeważnie prowadzą gospodarkę wręcz rabunkową. Sad po zdjęciu owoców przez dzierżawcę przedstawia smutny widok. Wiele gałęzi bowiem mniejszych i większych zostało połamanych.

Na obszarze powiatu spotyka się umowy dzierżawne zawierane na okres 1 lub 3 lat. Każda umowa dzierżawna zawierana jest wczesną wiosną, przed kwitnięciem lub w czasie kwitnięcia drzew. Przy szacowaniu sadu dzierżawca ogląda prawie każde drzewo. Po dokładnym zbadaniu drzew w sadzie określa wysokość ofiarowywanej tenuty i w wypadku zgody właściciela wpłaca zadatek. Przy wpłacie zadatku spisuje się następującą umowę: "Ja niżej podpisany oddaję sad swój, składający się z dwustu drzew owocowych w dzierżawę Panu X na jeden rok. Otrzymałem zadatku 200.- złotych, resztę pieniędzy dzierżawca zobowiązuje się wpłacić mi przed zdjęciem Antonówki i Kalwili. Jeżeli dzierżawca





nie wpłaci reszty pieniędzy - nie zwracam zadatku, nie pozwalam zabrać pozostałych owoców. "Umowa podpisana jest przez obydwie strony. Dzierżawca dopisuje przed nazwiskiem "Na powyższą umowę wyrażam zgodę i podpisuję". Umowa spisana jest w dwóch egzemplarzach, jeden dla właściciela, drugi dla dzierżawcy. Przy wpłaceniu ostatniej raty należności obydwa egzemplarze umowy zostają zniszczone, ze względów podatkowych. Z tej racji trudno jest o oryginalną umowę. Wyżej opisaną - możemy uważać za typową na obszarze naszego powiatu. W wielu wypadkach dzierżawca wpłaca z góry całą umówioną tenczę dzierżawną, wówczas umów piśmiennych wcale się nie zawiera. Bardzo często zawierane są umowy ustne. Są one zbliżone treścią do wyżej podanej. Wysokość tenczy dzierżawnej trudno jest określić, zależy to w dużej mierze od spodziewanego urodzaju. Mniej więcej jednak za 1 ha sadu w wieku 35 lat przeciętnie pielęgnowanego płać dzierżawcy od 400 do 800 złotych. Co do sadów młodych do 20-tu lat - o ile dobrze owocują - są chętniej nabywane i uzyskują tę samą cenę, co stare.

-----



III.

CHARAKTERYSTYKA PODAŻY OWOCÓW. -

/w ramach 1 sezonu produkcyjnego/

1.- Ogólne rozmiary podaży w stosunku do ogólnej produkcji owoców w ramach 1 sezonu produkcyjnego.

a/Sady stare powyżej 20-tu lat.

! Gatunek owocu	! Ogółem produkcja		! Ogółem podaż		! R ó ż n i c a	
	! w kg.	! %	! w kg.	! %	! w kg.	! %
Jabłka	3.355.660	100	2.500.000	75	855.660	25
Gruszki	526.150	100	263.075	50	263.075	50

b/Sady młode od 10 do 20-tu lat

! Gatunek owocu	! Ogółem produkcja		! Ogółem podaż		! R ó ż n i c a	
	! w kg.	! %	! w kg.	! %	! w kg.	! %
Jabłka	355.995	100	284.800	80	71.195	20
Gruszki	19.775	100	10.000	50	9.775	50
Śliwy	440					
Wiśnie	440					

c/Ogólne rozmiary podaży

! Gatunek owocu	! Ogółem produkcja		! Ogółem podaż		! R ó ż n i c a	
	! w kg.	! %	! w kg.	! %	! w kg.	! %
Jabłka	3.711.655	100	2.784.800	75	926.855	25
Gruszki	545.925	100	273.075	50	272.850	50
Śliwy	440	100	440	100		
Wiśnie	440	100	440	100		

Do ogólnej podaży owoców włączono surowiec przetwarzany. Różnica obejmuje konsumpcję owoców świeżych w gospodarstwach; konsumpcję na przetwory domowe, owoce wysortowane i psujące się, które ze względu na swą niską wartość nie opłacają dowozu do punktów skupu.



d/ Ogólna podaż owoców handlowych / na wywóz/.

Gatunek owocu	Podaż surowca na przetwory kg.	Podaż owoców handlowych na wywóz		Ogółem podaż w kg.
		kg.	W % ogólnej handlowej podaży	
Jabłka	350.000	2.434.800	87%	2.784.800
Grusze	-	273.075	100%	273.075
		2.707.875		

Z Uwagi na rozwiniętą produkcję suszów owocowych i pulpy marmeladowej surowiec przetwarzany wyłączono w powyższej tabelicy z ogólnej podaży. Podaż owoców handlowych wynosi 2.707.875. kg.

2. Sady eksploatowane przez właścicieli, w większej części dają się zaliczyć do sadów handlowych, produkujących owoce jesienne i zimowe bardziej jednolite.

a/ Wahania podaży owoców handlowych z sadów eksploatowanych przez właścicieli:

Gatunek owocu	Podaż ogółem kg.	Lipiec	Sierpień	Wrzesień	Paź- dzier- nik	Listo- pad
Jabłka	236.500 100%	-	-	30%	70%	-

W miesiącach: styczeń, luty, marzec, kwiecień, maj, czerwiec, lipiec, sierpień, listopad, grudzień podaży owoców niema zupełnie.

b/ Wahania podaży owoców handlowych z sadów eksploatowanych przez dzierżawców:

Gatunek owocu	Podaż ogółem kg.	Lipiec	Sierpień	Wrzesień	Paź- dzier- nik	Listo- pad
Jabłka	1.848.300 100%	5%	10%	40%	25%	20%
Grusze	273.075 100%	-	25%	55%	20%	-

Uwaga: W tablicach wahań podaży nie uwzględniono podaży owoców na przetwory.



3. Inne czynniki wpływające na kształtowanie się podaży owoców.

a/ W gospodarstwach folwarcznych najczęstszą formą eksploatacji jest wydzierżawianie sadu. W większości zasobnych folwarków zwyczaj ten stał się niemal tradycją. Niektóre jednak gospodarstwa starają się sady eksploatować na własny rachunek. W roku 1937 można stwierdzić, że 20% ogólnej ilości gospodarstw folwarcznych eksploatowało owoce na rachunek własny. Sady w większych folwarkach wydzierżawiane są w miesiącach: lutym, marcu, kwietniu, maju i czerwcu, ponieważ w tym czasie gospodarstwa folwarczne odczuwają największy brak gotówki. Bardzo często wydzierżawiane są sady na dłuższy okres, tj. na lat 2 lub 3, zależnie od potrzeb finansowych właściciela. Poza tym w wielu wypadkach właściciele sadów sprzedają swoje owoce zaraz po zbiorach, bezpośrednio w sadzie. W gospodarstwach tych przy zbiorze owoców najwięcej odczuwa się brak fachowej pomocy i często właściciel eksploatujący sad przepłaca zbiór owoców ze względu na brak najemników. Właściciele większych sadów starają się zorganizować zbyt, jednak brak środków finansowych i znaczne odległości od większych rynków zbytu nie pozwalają na zrealizowanie projektów. Ważnym również czynnikiem hamującym eksploatację bezpośrednio jest fakt, że w wielu wypadkach dzierżawcy płacą za upatrzony sad wysoką tenetę dzierżawną i starają się w ten sposób przeciwdziałać powstawaniu inicjatywy prywatnej.

b/ Owoce z sadów włościańskich o powierzchni  $\frac{1}{4}$  do  $\frac{1}{2}$  ha wywożone są przez rolników do tak zwanych punktów skupu. Są to stacje kolejowe, wyznaczone przez przyjezdnych lub miejscowych kupców. Owoce te zwożone są wozami przeważnie luzem poprzekładane słomą. Za owoce w ten sposób nakryte kupcy płacą gotówką przy odbiorze. Sady małe, włościańskie z powodu znikomej wartości handlowej są przeważnie nie wydzierżawiane. Bardzo często natomiast kupcy wydzierżawiają małe sady w porze zbiorów w tym znaczeniu, że kupują owoce już zerwane, względnie na drzewach bezpośrednio przed zbiorem. Kupcy płacą bardzo niskie ceny /do 8 gr. za 1 kg./. Owoce nabywają oni na miejscu w sadzie lub też umawiają się z rolnikami o dostawę towaru do punktów skupu i tam dopiero za nie płacą. Na tym tle drobni rolnicy są często wyzyskiwani. W punktach bowiem skupu kupcy za owoce płacą ceny niższe od uprzednio umówionych, tłumacząc się, że owoce staniały.





Kupcy grożą również często niewykupieniem zamówionego towaru, wówczas wieśniak zmuszony jest przywieziony towar odstąpić po cenie dyktowanej przez kupca. Cena za 1 kg jabłek letnich może się wahać /jak n.p.w r.1937/ od 5 - 10 gr. jabłek jesiennych i zimowych od 10-14 gr. /Antonówka, Strumiżówka, Kalwile/. Ceny powyższe odnoszą się do owoców nieposortowanych, z których odrzucono jedynie 10% braków.

W wielu wypadkach właściciele małych sadów mają duże trudności ze zbytem owoców, posiadając jedynie odmiany letnie lub jesienne. Chcąc bowiem sprzedać owoce muszą specjalnie poszukiwać kupca. Bardzo często owoce z całego sadu sprzedawane są za bezcen, lub nawet gniją, pozostawione na pryzmach. Wypadki takie spotykało się w r.1937. Sady włościńskie jak wyżej wspomniano, odznaczają się dużą różnorodnością odmian i to właśnie utrudnia zbyć towaru. Niewielkie ilości owoców drobni rolnicy przywożą na miejscowe rynki, jednak i tam zbywają je za bezcen. W latach małych urodzajów zbyć jest łatwiejszy. Jedynym środkiem wzmocnienia handlu owocami na terenie powiatu byłaby budowa przetwórci owocowych, które wchłonęłyby owoce gorszej jakości. Drugim środkiem, byłaby budowa racjonalnych przechowalni, co wpłynęłoby na podniesienie konsumpcji owoców w miastach i miasteczkach położonych na obszarze powiatu.

Popyt na owoce ze strony lokalnych rynków jest z każdym rokiem słabszy.

4. Typowa wielkość jednorazowej partji owocu handlowego dla sadów folwarcznych wynosi dla jabłek od 50 - 250 q. Jednorazowe partje jabłek w gospodarstwach folwarcznych są dość znaczne i pod względem odmian jednolite. Jednorazowe partje gruszek wynoszą do 10 c różnych odmian. Śliwy i wiśnie w hurtowym handlu wielkiej roli nie odgrywają. Sady włościńskie poniżej 1/2 ha jednorazowo dostarczają partje jabłek nie przekraczające 10 q - gruszek 1 q. Do typowych czynników wpływających na wielkość jednorazowych partyj owoców należy zaliczyć w pierwszym rzędzie rozdrobnienie odmianowe w sadach, wynikające z braku dobrego materiału szkółkarskiego i kredytów na zakup drzewek. Utrudnia to ogromnie rozpowszechnianie planowego zakładania sadów handlowych. Obecnie właściciele małych sadów kupują drzewka z trzech źródeł: na rynkach, w gospodarskich szkółkach, u sąsiadów względnie z własnej produkcji. Stąd właśnie wynika znaczna różnorodność odmianowa w małych sadach.



Owoce tych sadów wywozzone są do stacji kolejowej i pakowane luzem do wagonów. Niska cena owoców na lokalnych rynkach wpływa ujemnie na zakładanie sadów handlowych na wsi. Kupcy zamiejscowi mimo, iż nabywają dużo owoców, jednak wyłącznie zawierają kontrakty z folwarkami, lub kupują większe partie towaru od miejscowych dzierżawców sadów. Owoce sadów włościańskich są sprzedawane przeważnie za pośrednictwem miejscowych handlarzy, co ujemnie wpływa na cenę. Drobnicy rolnicy nie orientują się w doborze odmian i nie mają możliwości nabycia odpowiednich drzewek ażeby swe sady choć w części upodobnić do sadów handlowych. Przy większych urodzajach np.: w 1930 roku ceny owoców pochodzących z małych sadów były bardzo niskie. Nie opłacały one nawet kosztów przewozu na najbliższy punkt skupu, względnie rynek.

5. Do obecnej chwili najbardziej rozpowszechniony jest miejscowy sposób pakowania owoców w t.zw. skrzynki wileńskie /drewniane skrzynie z desek 1 cm. grubości z drzewa świerkowego o wymiarach następujących: 80 cm. długości, 50 cm. szerokości i 45 cm. wysokości/. W skrzynkach tych transportowane są jabłka i częściowo gruszki. Owoce gorsze transportowane są luzem w wagonach, przy czym do wagonów dowożone są wozami. Każda warstwa owocu na wozie przełożona jest słomą, bowiem kupcy ładujący do wagonów wymagają towaru jak najmniej poobijanego. W skrzynkach przewożone są przeważnie owoce jesienne i zimowe.

6. Do pakowania owoców kupcy używają głównie słomę, bardzo rzadko wełnę drzewną. Właściciele sadów eksploatujących owoce na własny rachunek odwrotnie, stosują przeważnie wełnę drzewną. Kupcy pakują owoce sami, dozorując robotników względnie nabywają owoce już zapakowane przez dzierżawców. Poszczególne owoce układane są w skrzynkach pojedynczo, rzędami /ogonkami skierowane ku dołowi/. Rzędy przełożone są słomą lub wełną drzewną. Dno skrzyni wysłane jest cienką warstwą słomy lub wełny drzewnej, owoce na niej ułożone są pojedynczo, jedno obok drugiego, następnie przykrywają je cienką warstwą słomy lub wełny drzewnej itd. aż pod wierzch skrzynki. Owoce układane są dość ściśle. Skrzynka wileńska zrobiona jest z najgorszego gatunku desek 10 cm. szerokości, 1 cm. grubości. Tara skrzyni wraz z opakowaniem owoców /wełna drzewna lub słoma/ waha się od 13 do 15 kg. Waga brutto jabłek /odmian jesiennych i zimowych/ wynosi 60 - 65 kg. Skrzynki



innych wymiarów nie są używane. Po potrąceniu 10% braków i 20% "na luz", resztę jesiennych i zimowych owoców pakują kupcy do skrzyń. Sortowania i pakowania owoców sposobem amerykańskim kupcy nie stosują ze względu na brak przygotowania fachowego.

7. Skrzynki znaczone są kredkami kolorowymi, z wyszczególnieniem nazwy odmiany i wagi brutto.

8. Charakterystyka organizacji podaży owoców przez gospodarstwa rolne.

a/ Eksploatacja bezpośrednia.

Właściciele sadów owoce jesienne i zimowe zbywają zazwyczaj bezpośrednio po zbiorze na wagę, na miejscu w sadach. Owoce letnie również zbywane są w sadach. W r. 1937 znikomy procent właścicieli sprzedawał owoce za pośrednictwem firm komisowych w Warszawie, Katowicach i Bydgoszczy.

b/ Sprzedaż na targach nieznacznych ilości prowadzą jedynie drobni rolnicy.

c/ Do obecnej chwili na miejscowych rynkach zbytu firmy komisowe nie istnieją. Również organizacji producentów niema, prócz spółdzielni owocarskiej w Ziabkach.

d/ Do przetwórci owoce zbywane są różnej wielkości partiami za gotówkę, po cenie bardzo niskiej.

Ogółem podaż owoców	Sprzedaż owoców na miejscu w sadach	Sprzedaż owoców na targach	Sprzedaż za pośredni- ctwem firm komisowych	Sprzedaż za pośredni- ctwem orga- nizacji pro- ducentów	Sprzedaż do przetwór- ni owocars- kich
236.500	15%	5%	-	20%	60%

B. Organizacja podaży owoców przez dzierżawców sadów.

a/ Sprzedaż owoców na miejscu w sadach odbywa się bezpośrednio po zbiorze. Dzierżawcy porozumiewają się z sobą i oferują swój towar przyjezdnym większym kupcom.

b/ Nieznaczną część gorszych owoców dzierżawcy zatrzymują i sprzedają na targach w okresie czasu do miesiąca grudnia.

c/ Dzierżawcy nie zbywają owoców za pośrednictwem firm komisowych.

d/ Surowiec do przetwórci w 50% dostarczają właściciele



większych sadów. Pozostałe 50% dzierżawcy i drobni rolnicy.

Ogółem podaż owoców	Sprzedaż owoców na miejscu w sadach	Sprzedaż owoców na targach	Sprzedaż za pośrednictwem firm komisowych	Sprzedaż za pośrednictwem org. produkcyjnych	Sprzedaż do przetwórnictwa owoców
2.434.800	80%	10%	-	-	10%

Wartość owoców w podaży przez właścicieli bezpośrednio eksploatujących sady jest dużo wyższą pod względem jakości niż towar dostarczany przez dzierżawców. Eksploatowanie sadu przez właściciela pobudza go do czynienia zabiegów pielęgnacyjnych. Podnosi to poziom kultury sadowniczej, a co zatem idzie wpływa na wzrost dochodowości sadu. Większość sadów eksploatowanych przez dzierżawców, jest źle prowadzona w skutek gospodarki rabunkowej. Dzierżawcy nie orientują się w potrzebach sadu pod względem pielęgnacyjnym i nie robią żadnych nakładów. Często można spotkać sady dość duże, zupełnie pozbawione owocu wartościowego. Całość zbioru robaczywa, zagrybiona, niewyrośnięta.

9. Kupcy nabywający owoce w sadach przeważnie sami owoce pakują i sortują, nie mając zaufania do producentów. Kupcy często zakupują owoce od właścicieli na jesieni zaraz po zbiorze.

Ceny uzyskiwane za owoce, wysyłane bezpośrednio przez właścicieli do różnych firm komisowych są minimalnie wyższe od uzyskiwanych na miejscu i jednocześnie dość zawodne. Dlatego też przeważnie owoce sprzedawane są na miejscu w sadzie. Wpływają na to następujące czynniki:

- 1/ Konkurencja ze strony kupców przyjezdnych,
- 2/ Brak znajomości rynków zbytu ze strony producentów.
- 3/ Nieodpowiednie przygotowanie fachowe.

W roku 1937 czynione były próby bezpośredniej dostawy owoców do miejsc zbytu przez właścicieli sadów, jednak nie dały one poważniejszych rezultatów.

10. Zakup owoców na jesieni ma charakter masowy. Jeżeli kupiec decyduje się na kupno owocu w danym sadzie musi nabyć pełny zbiór bez względu na odmiany. Odpowiednio do odmian kupiec sortuje towar według swego zrozumienia i ustala cenę za 100 kg.





a/ Owoce zakupione w sadzie płacone są gotówką i natychmiast zabierane, lub pilnowane przez personel kupca aż do chwili wywiezienia z sadu. Producenci umawiający się z kupcem jaki ma być procent potrącenia na t.zw. "braki" zwykle potrącenia sięgają 10 do 15% ogólnej ilości zakupionych owoców.

Sprzedaż owoców w sadach dokonywana jest w przeważającej ilości wypadków, za gotówkę. Ze względu bowiem na częste niewywiązywanie się kupców z umówionych przy nabywaniu owoców zobowiązań, producenci wolą sprzedawać towar nawet po niższych cenach, byleby za gotówkę.

11. Owoce pakowane są w opakowaniu należącym do kupca i ważone są raz na miejscu w sadzie bezpośrednio po zapakowaniu. Przechowywanie owoców kupionych u producenta odbywa się na ryzyko kupca.

12. W sadach nieopryskiwanych owoce są o wiele gorsze i porażone grzybkami. W latach lepszego urodzaju owoce mniej są opanowywane przez grzybek. Jest to bezwzględnie wpływ tutejszego klimatu i odporności odmian owoców. Odmiana jabłoni późno jesiennej ANTONÓWKI doskonale rośnie i owocuje. Owoce jej są dobrze wykształcone i trwalsze w przechowaniu od tej samej odmiany wyhodowanej w południowych dzielnicach Polski. Antonówki mają jednak tę ujemną cechę, że w czasie transportu łatwo ulegają zgnieceni. W starych sadach bez kultury sadowniczej daje się zauważyć owoc drobny, niewykształcony i silnie poplamiony przez grzybek. Kupcy przyjezdni bardzo chętnie kupują owoce antonówki, jednak ceny płacą niskie, ze względu na to, że antonówki nie są owocami deserowymi. Zwiększająca się z każdym dniem podaż owoców odmian lepszych, deserowych, z innych województw stała się przyczyną spadku cen i zmniejszenia się popytu na antonówki. W Warszawie i Katowicach owoce Antonówki tutejszej sprzedawane są w dużych ilościach na wózkach. Jest to niesłuszne, ponieważ antonówki nadają się doskonale na przetwory i są prosto nie zastąpione na marmeladę lub susz owocowy. Poszukiwaną i lepiej płaconą od innych odmianą jabłek jest grafsztynek. Inne odmiany jabłek: Strumiżówka i Kalwile w wielu wypadkach osiągnęły cenę wyższą od płaconej za antonówki. Owoce drobne i mocno poplamione przez grzybek mają wartość jedynie w miejscowych przetwórcach.



Niestety jednak w latach urodzajów przetwórcie nie są w stanie pochłoniąć tak wielkich ilości owoców. Owoce względnie czyste pakowane są bez względu na wielkość razem. Jak już wyżej zaznaczono kupcy ani dzierżawcy nie stosują sortowania. Wpływa na to brak przygotowania fachowego.

13. Nowoczesnych przechowalni na obszarze powiatu niema. Ani dzierżawcy ani kupcy racjonalnie nie przechowują owoców <sup>na obszarze powiatu</sup> mimo, że w okresie zimowym konsumenci płacą nawet od 40 - 60 gr. za 1 kg. owoców zniszczonych niewłaściwym przechowaniem. Głębokiem przechowuje się w czasie zimy w piwnicach około 1.000 t owoców. Owoce te ulegają gniciu w bardzo znacznym procencie.

### K O N S U M C J A .

Konsumcja owoców w powiecie dziśniejskim jest mała. Ludność wiejska konsumuje owoce w miesiącach od sierpnia do października. Ponieważ na obszarze powiatu racjonalnych przechowalni niema, owoce zaraz po zbiorach na jesieni są z powiatu wywożone. Wskutek tego cena owoców zimowych pochodzących z prymitywnych przechowalni /piwnice/ zwyżkują i są dla biedniejszej ludności wręcz nieprzystępne. Konsumcja owoców jest nieco większa w tych wioskach, które są pod wpływem organizacji rolniczych. Rodzina składająca się z 5-ciu do 6-ciu osób spożywa rocznie od 50 do 100 kg. jabłek i 20 do 40 kg. gruszek w czasie jesiennego sezonu. Są to ilości przeciętne dla rodzin posiadających małe sady. Konsumcja owoców może być większa od podanej, zwłaszcza w gospodarstwach bardziej odległych od miasteczek i stacyj kolejowych. W tych wypadkach przyczyną zwiększenia konsumpcji tłumaczy nieopłacalność sprzedaży owoców.

### ORGANIZACJA HURTOWEGO HANDLU OWOcami NA OBSZARZE POWIATU.

#### A.

Ogólne dane informacyjne.

1/. Główne osrodki handlu owocami na obszarze powiatu.

Osrodki hurtowego handlu owocami w miastach nie istnieją, ponieważ konsumcja miasteczek jest mała. Natomiast hurtowy handel znajduje się w rękach miejscowych agentów /wyznania mojżeszowego/. Będących w ścisłym kontakcie z hurtownikami z rynków łódzkiego, katowickiego, warszawskiego. Miejscowi ajenci zamawiają się i oferują producentom niskie ceny za owoce.



Istniejąca na obszarze powiatu spółdz.owoc. w dużej mierze przyczynia się podniesieniu cen i zapobiega wyzyskowi rolników właścicieli sadów przez agentów i hurtowników. Poza tym powstała w 1937.r. Spółka Chrześcijańska, która również w dużej mierze przyczyniła się do podniesienia poziomu cen owoców na rynkach miejscowych. Działalność jednak tych dwóch instytucji nie może objąć i opanować całego obszaru powiatu. Hurtowy handel owocami znajduje się głównie w rękach zamiejscowych hurtowników wyznania mojżeszowego. Owoce wywożone są kolejną z obszaru powiatu do Katowic, Tarszawy, Łodzi, Bydgoszczy i Białegostoku. Ładowanie owoców do wagonów odbywa się na następujących stacjach kolejowych: Głębokie, Ziabki, Króleszczyzna, Podswile, Parafianów, Zahacie.

2/. Na obszarze powiatu ilość dzierżawców i agentów zajmujących się dzierżawą sadów i współpracujących z hurtownikami w przybliżeniu /według rejestrów/ wynosi do 100 osób. W tym 10 osób wyznania rzym-katolickiego, reszta wyznania mojżeszowego.

3/. Kupcy zajmujący się hurtowym handlem owocami są elementem stale zmieniającym się, zamiejscowym i nieuchwytnym. Żadnych informacji o ich pracy, nawet w przybliżeniu, zebrać nie można.

4/. Przedsiębiorstwa stałe prowadzące hurtowy handel owocami na obszarze powiatu są następujące: Spółdzielnia owocarska w Ziabkach i Spółka Chrześcijańska "Ostoja" w Głębokiem. Doza tymi dwoma żadnymi innymi przedsiębiorstwami hurtowego handlu owocami niema. Istnieją tylko spółki dorywczo i czasowo zawierane w celach dzierżawienia sadów, bądź też sezonowego skupu owoców. Te ostatnie nigdzie nie są rejestrowane i najczęściej niewykupują świadectw przemysłowych.

5/. Kredyt.

a/ Dzierżawcy wyznania mojżeszowego przeważnie rozporządzają własnym kapitałem. Z kredytów nie korzystają, jedynie w nieznacznym stopniu posługują się kredytem prywatnym. Lokują oni w sadach całego powiatu własne kapitały wynoszące mniej więcej do 200.000 złotych rocznie. Jedynie Spółdzielnia owocarska w Ziabkach korzysta z kredytu w Państwowym Banku Rolnym.

b/ Dzierżawcy sadów nie korzystają z kredytów zorganizowanych /kasy pożyczkowe, banki itp./



c/. Dzierżawcy sadów korzystają z kredytów prywatnych, których wysokość i warunki nie są bliżej znane.

6/ Na obszarze powiatu jak już wspomniano istnieje jedna organizacja producentów, prowadząca hurtowy handel owocami, pod nazwą "Spółdzielnia owocarska w Ziabkach".

7/

a/. Spółdzielnia owocarska w Ziabkach zorganizowana została w roku 1929. Do roku 1936 nie prowadziła hurtowego handlu owocami na rachunek własny. W tym samym czasie suszarnia należąca do Spółdzielni była wdzierżawiona /dzierżawcy wyznania mojżeszowego/. Dopiero w 1936 r. Spółdzielnia zaczęła prowadzić hurtowy skup owoców na rachunek własny, oraz przeróbkę owoców na susz.

b/. Spółdzielnia posiada 20-tu członków rekrutujących się z pośród właścicieli gospodarstw folwarcznych i większych sadów.

c/. Wysokość udziału wynosi 1 zł. od 1 drzewa owocującego

d/. Spółdzielnia kapitału obrotowego właściwie nie posiada. Kapitał udziałowy pochłonęły inwestycje. Spółdzielnia posiada suszarnię owoców i kotły parowe do gotowania pulpy marmeladowej. Przetwórnia Spółdzielni może przerobić dziennie do 400 q owoców surowych. Przechowalni Spółdzielnia nie posiada.

8. Stosunki kredytowe Spółdzielni.

a/. Kredytu potrzebnego na budowę suszarni udzielił Państwowy Bank Rolny w Wilnie za zgodą Ministerstwa Rolnictwa.

b/. Kredyt wynosi 50.000.-złoty, od której to sumy Państwowy Bank Rolny żadnych procentów nie pobiera. Kapitał zakładowy Spółdzielni wynosi 8.000.-złoty. Kredyt na budowę marmeladziarni uzyskany w r. 1937 w Państwowym Banku Rolnym, Oddział w Wilnie wynosi 8.000.-złoty.

B.

#### CHARAKTERYSTYKA HURTOWEGO HANDLU OWOCAMI NA OBSZARZE POW. DZIŚNIENSKIEGO.

1. Ogólne rozmiary rocznej sprzedaży owocami oceniono na 2.707.875 kg. W liczbie tej nie uwzględniono surowca przetworzonego, natomiast konsumpcja ludności miejskiej została nią objęta.





a/. Owoce pochodzące z sadów eksploatowanych przez właścicieli są częściowo wywożone poza granice powiatu, pozostałe zaś dostarczane są do spółdzielni owocarskich. Zaledwie znikoma ilość owoców jest sprzedawana w miasteczkach i na targach.

b/. Jak dotychczas dzierżawcy są głównymi dostawcami owoców dla miasteczek, znajdujących się na obszarze powiatu, jak również przyjmują oni najpoważniejszy ilościowo udział w wywożeniu towaru na inne rynki zbytu.

Roczna sprzedaż owoców ogółem	Roczna sprzedaż owoców bezpośrednio przez właścicieli sadów	Roczna sprzedaż owoców przez dzierżawców
2.707.875	10%	90%

## 2. Charakterystyka udziału i roli poszczególnych form handlu w hurtowym handlu owocami na obszarze powiatu.

a/ Handel domokrężny nie istnieje.

b/ Detaliczny handel owocami na straganach w poszczególnych miasteczkach skoncentrowany jest w rękach miejscowych agentów, którzy pracują na rzecz zamiejscowych hurtowników. Dość często dzierżawcy sadów mają kontrakty handlowe z odbiorcami zamiejscowymi z Katowic, Łodzi, Warszawy. Partje owoców wysyłane przez właścicieli bezpośrednio eksploatujących sady nie mają dużego znaczenia w ogólnych obrotach handlu hurtowego.

c/ Głównymi odbiorcami lokalnego rynku hurtowego są zamiejscowi hurtownicy pracujący za pośrednictwem miejscowych agentów. Rola miejscowych agentów, pozostających na usługach zamiejscowych hurtowników nie ogranicza się do wskazania źródła zakupu. Informują oni pozatem hurtowników o ilości towaru znajdującego się w poszczególnych sadoch, pomagają przy pakowaniu i dowozić towaru do stacji kolejowej. Orientują się oni pierwszorzędnie w stosunkach panujących na obszarze powiatu. Agenci ci trudnią się również dzierżawieniem sadów.

d/ Na targach pojawiają się owoce w niewielkich ilościach, przytem przeważnie małej wartości handlowej.



e/ Spółdzielnia owocarska w Ziabkach zakupuje owoce w 50% od swych członków, resztę zaś nabywa od dzierżawców i drobnych rolników.

f/ Przetwórnice istniejące na obszarze powiatu nie zakupuja surowca na rynkach zamiejscowych. Mają one bowiem do rozporządzenia nadmiar owoców pochodzących z miejscowych sadów. Do przetwórnicy owoce dostarczają właściciele sadów i dzierżawcy.

g/ W powiecie dzisiejskim istnieje prywatna firma komisowa, prowadząca jednocześnie skup owoców jako uboczne zajęcie. Jest to Spółka chrześcijańska pod firmą "Otoja" w Głębokiem. Jak dotychczas przedsiębiorstwo to prowadziło komisową sprzedaż owoców na małą skalę.

Hurtowy handel na obszarze powiatu ogółem	Handel straganowy	Zakup przez hurtow. miejsc.	Zakup przez hurtow. zamiejsc.	Zakup przez przetw. i susz.	Handel Spółdz. lub innej organiz. produc.	Sprzedaż za pośrednictwem firm komis. prywatnych
	%	%	%	%	%	%
2.707.875	5	1	74	15	5	-

3. Handel straganowy odbywa się w czasie lata aż do późnej jesieni. Hurtowy handel owocami - w czasie zimy jako taki nie istnieje. Jesienią owoce zakupywane są przez miejscowych kupców w sadach wydzierżawionych, i wywożone na dalsze rynki zbytu: Katowice, Łódź, Warszawa itd. Owoce te nie są specjalnie sortowane. Kupcy pakują owoce na rachunek własny. Powszechnie przyjętą jednostką wagową jest 100 kg. Cena owoców, loco sad bez opakowania waha się w granicach od 12-20 zł. za 100 kg./odmiany jesienne i zimowe/. Należność regulowana jest przy odbiorze towaru.

4. Stałe stosunki handlowe z producentami utrzymuje jedynie Spółdzielnia owocarska w Ziabkach. Poza tem producenci sprzedają towar temu, kto więcej płaci. Wytwarza to ogromny chaos w handlu owocami, jednakże trudno jest temu zapobiec, ponieważ owoce tutejsze nie zawsze cieszą się powodzeniem i dużym popytem ze strony kupców.

5. Analiza kalkulacji właściciela sadu w odniesieniu do wpływu gotówkowego netto otrzymanego za sprzedane owoce:.

a/ przy wydzierżawianiu sadu

b/ przy bezpośredniej eksploatacji.



a/ Za sad jabłoniowy w kulturze, opryskiwany 25 letni o pow. 1 ha, wydzierżawiony na jeden sezon produkcyjny zapłacono właścicielowi 700.-złoty. Zbiór wyniósł 10.000 kg. jabłek, przeważnie odmian jesiennych.

b/ Sad jabłoniowy w kulturze, opryskiwany 25 letni o pow. 1 ha niewydzierżawiony, lecz owoce sprzedawano po zbiorze w październiku à 12.-zł. za 100 kg. I i II wyboru. Zbiór wyniósł 10.000 kg. co stanowiło sumę 1200.-zł.

c/ Sad jabłoniowy 25 letni w kulturze, opryskiwany o pow. 1 ha eksploatowany przez właściciela. Sprzedano po zbiorze za pośrednictwem firmy komisowej w Warszawie 10.000 kg. jabłek jesiennych à 30 gr. Otrzymano 3.000.-złoty. Przewóz, opakowanie i komisowe 1.500.-złoty. Netto dla właściciela pozostało 1.500.-złoty, czyli 15.-złoty za 100 kg.

Biorąc pod uwagę dochodowość sadu należy przyjmować, że pełne owocowanie drzew przypada co drugi rok.

Podane przykłady należą do czołowej grupy sadów. Istnieją one w jednakowych warunkach glebowych, składają się z jednakowych odmian, oraz utrzymane są na tym samym poziomie kultury produkcji. Z powyższych 3-ch zestawień wynika, że rolnicy i właściciele sadów finansowo tracą bardzo wiele oddając sady w dzierżawę. Na ich usprawiedliwienie musimy dodać, że właściciele nie są przygotowani fachowo do bezpośredniej eksploatacji sadów na rachunek własny. Jak również mają wskutek dużych odległości od rynków zbytu wiele trudności w wyszukaniu nabywców, a nadewszystko nie są oni zorganizowani. Dzierżawcy przeciwdziałają inicjatywie producentów oferując w razie potrzeby nawet wyższe ceny za dzierżawę. Czynią to w tym celu, ażeby nie dopuścić do eksploatacji bezpośredniej.

6. Do głównych rynków odbiorczych na owoce jesienne, pochodzące z powiatu dziśnieńskiego należą: Katowice, Łódź, Warszawa. Sprzedaż towaru odbywa się przeważnie za pośrednictwem istniejących tam firm komisowych i hurtowych.

7. Hurtowników miejscowych niema, są jedynie agenci pozostający na usługach kupców przyjezdnych. To samo dotyczy dzierżawców, wykupujących znaczne ilości owoców na wagę w sadach niewydzierżawionych. Warunki współpracy hurtowników miejscowych z zamiejscowymi nie są znane.



CHARAKTERYSTYKA TYPOWYCH FORM HANDLU OWOCAMI WYSTĘPUJĄCYCH NA OBSZARZE  
POWIATU DZIŚNIEŃSKIEGO

1.- Sprzedaż owoców i warzyw na straganach wymaga świadectwa przemysłowego IV kategorii.

2.a/Właściciel straganu prowadzi poza handlem/straganowym/ owocami i warzywami także mały sklepik spożywczy.

b/Prowadzący handel straganowy poza najbliższą rodziną wspólnika nie posiada.

3.- Przygotowanie fachowe nabywa z czasem prowadząc handel.

4.- Zajmuje się handlem od 10-ciu lat.

5.- Poza detalicznym handlem owocami i jarzynami, zajmuje się skupem jaj i drobiu. Obroty owocami stanowią 20% w stosunku do ogólnych obrotów kupca.

6.- Okresy, w którym handel owocami stanowi podstawowe zajęcie kupca - nie istnieją.

7.- Formy prywatnego handlu. Kupiec straganowy często jest jednocześnie dzierżawcą lub wspólnikiem w dzierżawie małego sadu położonego w pobliżu miasteczka. W znacznej części kupiec jest związany z eksploatacją sadu.

8.- Kapitał kupca straganowego jest minimalny i wynosi w granicach od 100 do 200 złotych.

9.- Kupiec - dzierżawca katolik korzysta z kredytów prywatnych, tak samo jak i kupiec wyznania mojżeszowego.

10.- Kupiec przechowuje owoce w niewielkich pomieszczeniach lub w piwnicach. Część owocu sprzedaje na straganie, większą jednak część przyjezdnym kupcom.

11.- Rezerwa handlowa kupca sprzedającego na straganie jest minimalna. Kupiec nie nabywa towaru na skrzynki ani go nie magazynuje, a zaopatruje się w owoce w miarę potrzeby bezpośrednio w sadach. Zrobki kupca straganowego uzyskane ze sprzedaży owoców są niewielkie, wobec niskich cen i dużej podaży towaru na rynek, oraz małych obrotów.

12.- Kupiec straganowy zarabia na sprzedaży detalicznej od 30-40% brutto.

13.- Główną potrzebą kupców straganowych jest dostosowanie owo-





ców do elementarnych zasad higieny. W bardzo wielu wypadkach owoce na straganach sprzedawane są z brudnych naczyń. Należałoby również stoiska z owocami izolować od owadów, kurzu i opadów deszczowych.

14.- W omawianej formie handlu owocami żadne trudności nie ujawniają się.

#### MIEJSCOWY HURTOWNIK - AJENT.

1.- Miejscowy hurtownik świadectwa przemysłowego nie wykupuje wcale, ewentualnie pod naciskiem Urzędu Skarbowego.

2.a/ Z zawodu jest kupcem trudniącym się skupem ziemiokodów, względnie posiada dom zajezdny, sklep spożywczy, ewentualnie kawałek gruntu.

b/ Miejscowy hurtownik jest kupcem samodzielnym, pracuje wyłącznie z rodziną.

3.- Nie posiada on przygotowania fachowego, natomiast ma pewne doświadczenie branżowe.

4.- Jako hurtowy kupiec ajent znany jest od 10-ciu lat.

5.- W czasie zimy kupiec hurtowy handluje mąką, lub prowadzi sklep spożywczy.

6.- Podstawowym zajęciem kupca hurtownika nie jest handel owocami.

7.- Hurtownik miejscowy stałych dostawców niema. Niejednokrotnie zaś zbywa owoce z własnej dzierżawy.

8.- Hurtownik miejscowy rozporządza kapitałem obrotowym od 1.000.- do 3.000.- złotych.

9.- Korzysta on wyłącznie z kredytów prywatnych krótko-terminowych.

10.- Urządzeń racjonalnych do przechowywania owoców nie posiada. Owoce zakupione w sadach bezpośrednio zbywa przyjezdnym kupcom.

11.- Miejscowy hurtownik bywa w dużej mierze narażony na wielkie ryzyko, jeżeli oddaje owoce w komis przyjezdnym kupcom, zwłaszcza w latach dużej podaży owoców.

12.- Przeciętny zarobek jaki hurtownik uzyskuje w handlu owocami wynosi 25.- do 30% ogólnego obrotu gotówkowego.

13.- Hurtowy handel owocami odczuwa duże trudności, wynikające przede wszystkim z braku odpowiedniej wielkości kapitału, a także z uwagi



na duże trudności w zbyciu owoców; trudności te są wynikiem znacznych odległości dzielących powiat dziśnieński od głównych rynków zbytu, przez co miejscowi hurtownicy w znacznym stopniu uzależnieni są od kupców przyjezdnych. Większości swych obrotów handlu owocami hurtownik nie ujawnia z obawy na obciążenia podatkowe.

14.- Kupiec hurtownik nie lokuje większej gotówki w przedsiębiorstwie, a kupiony towar stara się szybko zbyć. Zarobione pieniądze hurtownik lokuje w realnościach, przytem naogół prowadzi handel chaotycznie i niechlujnie obliczając jedynie na okres dzisiejszej koniunktury. Handel owocami traktuje jako zajęcie przejściowe i z chwilą zmiany warunków na mniej korzystne będzie również dobrze prowadził handel innymi produktami. Celem hurtownika jest osiągnięcie indywidualnych zysków, nie zaś praca nad rozwojem handlu owocarskiego. Wyżej opisywane przedsiębiorstwo hurtownika-agenta /samodzielnego/, jest typowym ~~w-stosunkach~~ dla pozostałych nielicznych hurtowników. Miejscowi hurtownicy handlu owocami są uzależnieni w dużej mierze od zamiejscowych hurtowników.

#### CHARAKTERYSTYKA MIEJSCOWEJ SPÓŁDZIELNI.

1.- Nazwa Spółdzielni: "Spółdzielnia owocarska handlowo-prze-  
twórcza z ograniczoną odpowiedzialnością". Spółdzielnia powstała w 1929.r.  
Zasięgiem swym obejmuje ona jedynie obszar powiatu dziśnieńskiego.

2.- Spółdzielnia posiada 20 członków, są to wyłącznie właściciele gospodarstw folwarcznych.

3.- Ogólny obszar sadów należących do członków Spółdzielni owocarskiej wynosi 60 ha. Sady te prowadzone są mniej lub więcej kulturalnie i składają się z odmian handlowych.

4.- Wysokość udziału wynosi 1.-zł. od drzewa owocującego.

5.- Majątek nieruchomy stanowi suszarnia do owoców systemu prof. Iwanowskiego, oraz dwa kotły parowe do gotowania pulpy marmeladowej o łącznej pojemności 600 litrów. Suszarnię wybudowano w 1929.r. Kotły sprowadzono w 1937.r. Wartość wyżej opisanej realności wraz z placem sięga 40 tys. złotych. Do chwili obecnej Spółdzielnię obciąża dług zaciągnięty na budowę suszarni w Państwowym Banku Rolnym w wysokości 50.000 złotych. Obciążenie to istnieje od 1929 r. Obecnie Spółdzielnia uzyskała ponowny kredyt nisko-procentowy na inwestycje w Państwowym Banku Rolnym ok. 3.000.-zł.



6.- Począwszy od r.1936 Spółdzielnia prowadzi przeróbkę surowca i sprzedaż na rachunek własny. W r.1936, z powodu zbyt późno osiągniętego w Państwowym Banku Rolnym kredytu na hurtowy handel i przeróbkę owoców, Spółdzielnia przeprowadziła obrót owocami zaledwie do 40 tys.kg. Owoce do Spółdzielni nabywano w 50% od członków Spółdzielni, resztę zaś od drobnych dostawców. W r.1937 ogólny obrót owocami Spółdzielni owocarskiej w Ziabkach wynosił do 500.000 kg., z czego przerobiono na susz 120.000 kg., na pulpę marmeladową 160.000 kg., pozostałe 220.000 kg.-sprzedano jako surowiec za pośrednictwem firm komisowych w Warszawie. Obroty robiono przeważnie owocami, należącymi do członków Spółdzielni. Bliższe szczegóły dotyczące obrotu owocami nie są dokładnie wiadome. Jak wyżej wspomniano obroty zrobione w 1936 roku sięgają 40.000 kg. na ogólną sumę 9.000.-złoty. W r.1937 natomiast 500.000 kg. na sumę 110.000.-złoty.



7.- Spółdzielnia prowadzi zakup owoców:

- a/ na rachunek własny, kredytowo i za gotówkę,
- b/ w komis.

Spółdzielnia za owoce dostarczone jej w komisową sprzedaż pobiera 2%. Pakowanie owoców przeprowadza Spółdzielnia, lub umawia się z członkami, którzy pakują je na własne ryzyko. W wypadku pakowania owoców przez Spółdzielnię powstałe manko obciąża rachunek Spółdzielni. Wielkość ubytku na wadze owoców wynosi od 1 do 3%. Brak jest danych dotyczących metody prowadzenia rozrachunku przez Spółdzielnię z członkami.

8.- Spółdzielnia prowadzi wyłącznie hurtowy handel owocami i przeróbkę owoców.

10.- Miesięczne obroty hurtowego handlu owocami w ramach jednego sezonu, sięgają do 150 tys.kg. - przetwórni zaś do 50 tys.kg.

11.- Poza kredytami Państwowego Banku Rolnego, Oddział w Wilnie z żadnych innych kredytów Spółdzielnia w Ziabkach nie korzysta.

12.- Spółdzielnia zbywa owoce na rynku warszawskim za pośrednictwem firm komisowych.

13.- Koszty handlowe prowadzenia Spółdzielni nie są bliżej znane.

14.- Urządzenia do przechowywania owoców Spółdzielnia nie posiada, prócz szopy przeznaczonej na chwilowe przetrzymanie i pakowanie owoców.



15. a/ W odniesieniu do szerszego ogółu rolników Spółdzielnia nie zdradza wielkiego zainteresowania w kierunku podniesienia jakości produkcji sadów. Spółdzielnia w Ziabkach zadawalnia się owocami produkowanymi przez członków.

b/ Spółdzielnia zajmuje stanowisko konkurencyjne w stosunku do przyjezdnych kupców hurtowników i w ten sposób wpływa na podniesienie cen owoców na lokalnym rynku.

16.- Spółdzielnia odczuwa brak ludzi wyspecjalizowanych w pakowaniu i sortowaniu owoców.

17.- Niskie ceny na lokalnych rynkach oraz trudności w bezpośrednim zbyciu owoców przez producentów sprzyjają rozwojowi Spółdzielni.

#### CHARAKTERYSTYKA TYPOWYJ DZIERZAWY SADÓW.

1.- Dzierżawcy w przeważającej ilości wypadków nie wykupują świadectw przemysłowych, chyba, że są zmuszeni naciskiem ze strony Urzędów Skarbowych.

2.- Właściciel-dzierżawca sadu folwarcznego.

UWAGA: Sady włościańskie w b. małym procencie są wydzierżawiane.

a/ Dzierżawa sadów stanowi poboczny zawód dzierżawcy, główny jego zawód, stanowi handel zbożem, lnem lub siemieniem.

b/ Dzierżawa sadów w większości wypadków jest samodzielna.

3.- Przygotowania fachowego dzierżawca nie posiada.

4.- Dzierżawą sadów dzierżawca zajmuje się dorywczo.

5.- Dzierżawca z zawodu jest kupcem. Owocami handluje jedynie w sezonie letnim i jesiennym. Roczny zarobek uzyskuje w handlu zbożem, siemieniem i lnem stanowi 70% rocznego dochodu dzierżawcy, resztę, tj. 30% czerpie z dzierżawy sadów.

6.- Okresem w którym dzierżawca czerpie główny dochód z dzierżawy sadów jest jesień.

7.- Dzierżawca stałych odbiorców niema, sprzedaje on owoce przy pomocy agentów lub kupcom przyjezdnym.

8.- Kapitał zakładowy dzierżawcy stanowi ok. 2.000.-złoty, kapitał obrotowy zaś 5.000 do 8.000.-złoty. Za sumę 2.000.-złoty dzierżawca zakupuje sad od właściciela, za sumę 500.-złoty prowadzi eksploatację sadu.



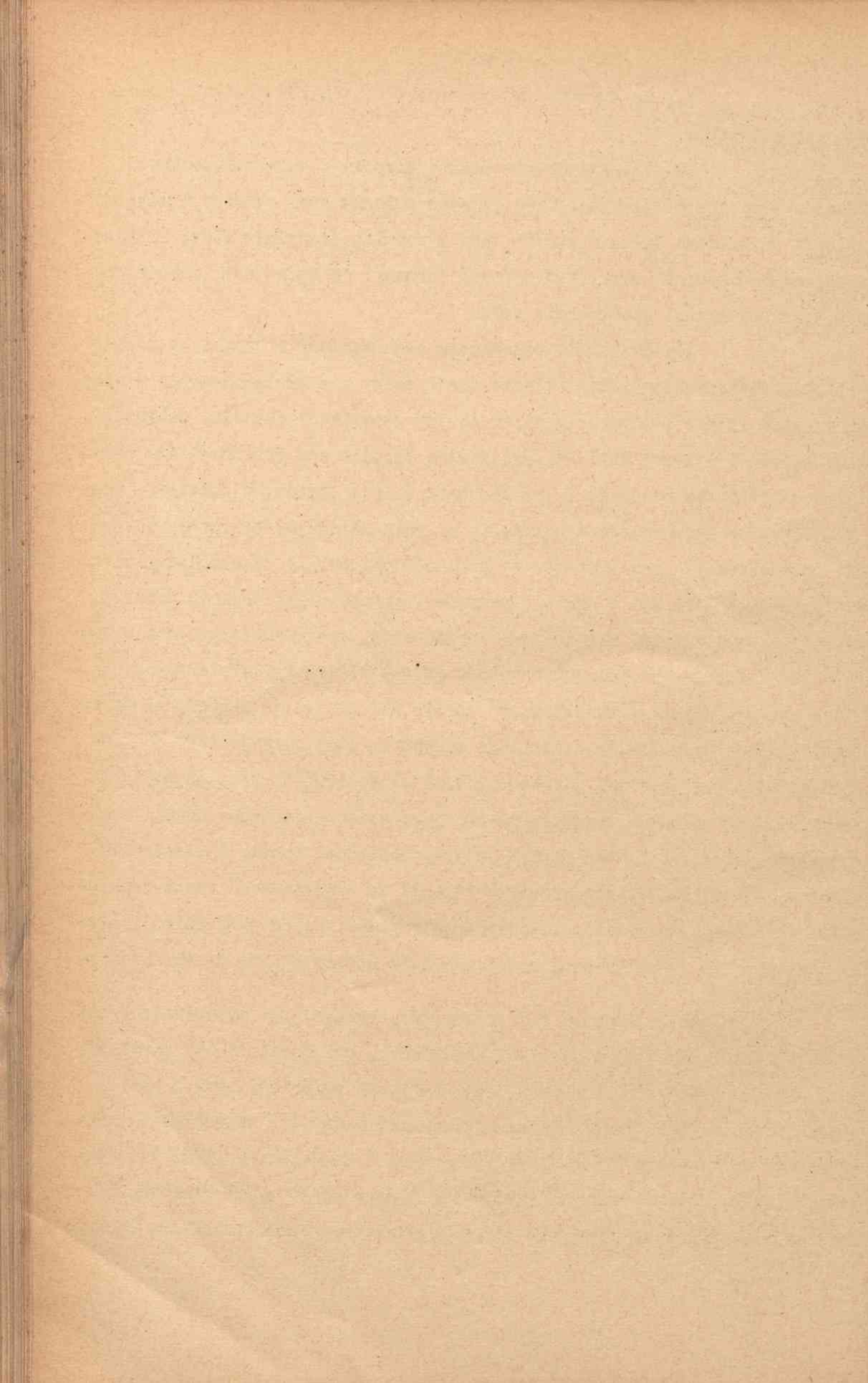


9.- Dzierżawca sadu korzysta z kredytów krótko terminowych prywatnych.

10.-Dzierżawca nie zawsze mieszka w sadzie.Pozostawia również w sadzie stróża względnie jednego członka swej rodziny.W czasie zbiorów dzierżawca zgłasza się do sadu z rodziną,donajmuje ludzi miejscowych,celem dokonania zbiorów.Wynajmuje furmanki do transportu owoców,czasem korzysta z koni właściciela sadu.

11.-Ryzyko dzierżawienia sadu występuje jedynie w wypadkach klęski żywiołowej.Przy dzierżawieniu sadów nie pielęgnowanych występuje większe ryzyko poniesienia strat,to też dzierżawcy chętniej nabywają sady będące w wyższej kulturze.Dzierżawca kupując sad orientuje się zawsze kiedy ostatni raz owocował i jak owocował 2 lata wstecz.Na podstawie oceny żywotności sadu i jego wyczerpania w roku ubiegłym,dzierżawca dokładnie może określić jaka jest obecna zdolność owocowania danego sadu.Dzierżawcy sadów,kupują sad w okresie wczesnej wiosny,lub kwitnienia drzew.Stosownie do wielkości ryzyka przy kupnie sadu,dzierżawca odpowiednio szacuje sad i obniża lub podnosi wysokość proponow. tenuty..Dzierżawcy umieją ustalić opinię o dzierżawionym sadzie.Nie przyznają się oni nigdy do rzeczywistych zarobków.Np.dzierżawca zarobił na eksploatacji sadu od 200-300% to milczy,jeżeli zaś zarobek wyniósł około 100% to przekonytuje wszystkich,że zaledwie zwróciły mu się jego wydane pieniądze.Jeżeli rzeczywiście dzierżawiony sad pokrył jedynie zapłaconą tenutę i koszty eksploatacji wtedy dzierżawca głosi,że stracił na dzierżawie.W razie kompletnego nieurodzaju,dzierżawca zwyczajowo otrzymuje sad do eksploatacji w roku następnym za pewną zniżoną opłatą.Na ogół straty należą do rzadkich wypadków.

12.- Zadaniem dzierżawcy miejscowego jest wyszukanie rynków zbytu i dążenie do osiągnięcia jak najlepszych cen.Poza tym nie martwi się on o podniesienie jakości owoców, czy wielkości produkcji sadu.Z chwilą zorganizowania zbytu owoców przez właścicieli sadów lub spółdzielnie,niewątpliwie podniosłaby się kultura sadownicza i zmniejszyła ilość dzierżawionych sadów.Jednak na zmniejszenie się ilości sadów wydzierżawionych radykalnie wpłynęłoby powstanie szeregu przetwórci owocowych,które łącznie



mogłyby wchłonąć przynajmniej 50% obecnej produkcji. Przetwórnice te odbierałyby towar w chwili utrudnionego zbytu owoców w stanie surowym. Każdy właściciel pielęgnujący sad racjonalnie ponosi pewne koszty, wobec zaś zabezpieczonego zbytu owoców do przetwórnicy posiadałby pewność przynajmniej zwrotu kosztu pielęgnacji. Powstanie szeregu przetwórnicy zachęciłoby więc producentów do podniesienia kultury sadowniczej i bezpośredniej eksploatacji sadów.

## VI.

### C E N Y O W O C Ó W .

Ceny owoców zależne są w dużej mierze od rozmiarów urodzaju w danym roku. Im większy urodzaj jabłek, tem niższe ceny. Lata urodzajne w dzisiejszczyźnie pokrywają się często z latami urodzajnymi w całej Polsce. Po wymarznieniu sadów w pozostałych dzielnicach Polski, tj. od r. 1929 brak owoców na rynkach korzystnie wpłynął na ich ceny. Obecna niższa cena na owoce w całej Polsce najwięcej dała się odczuć na dzisiejszczyźnie.

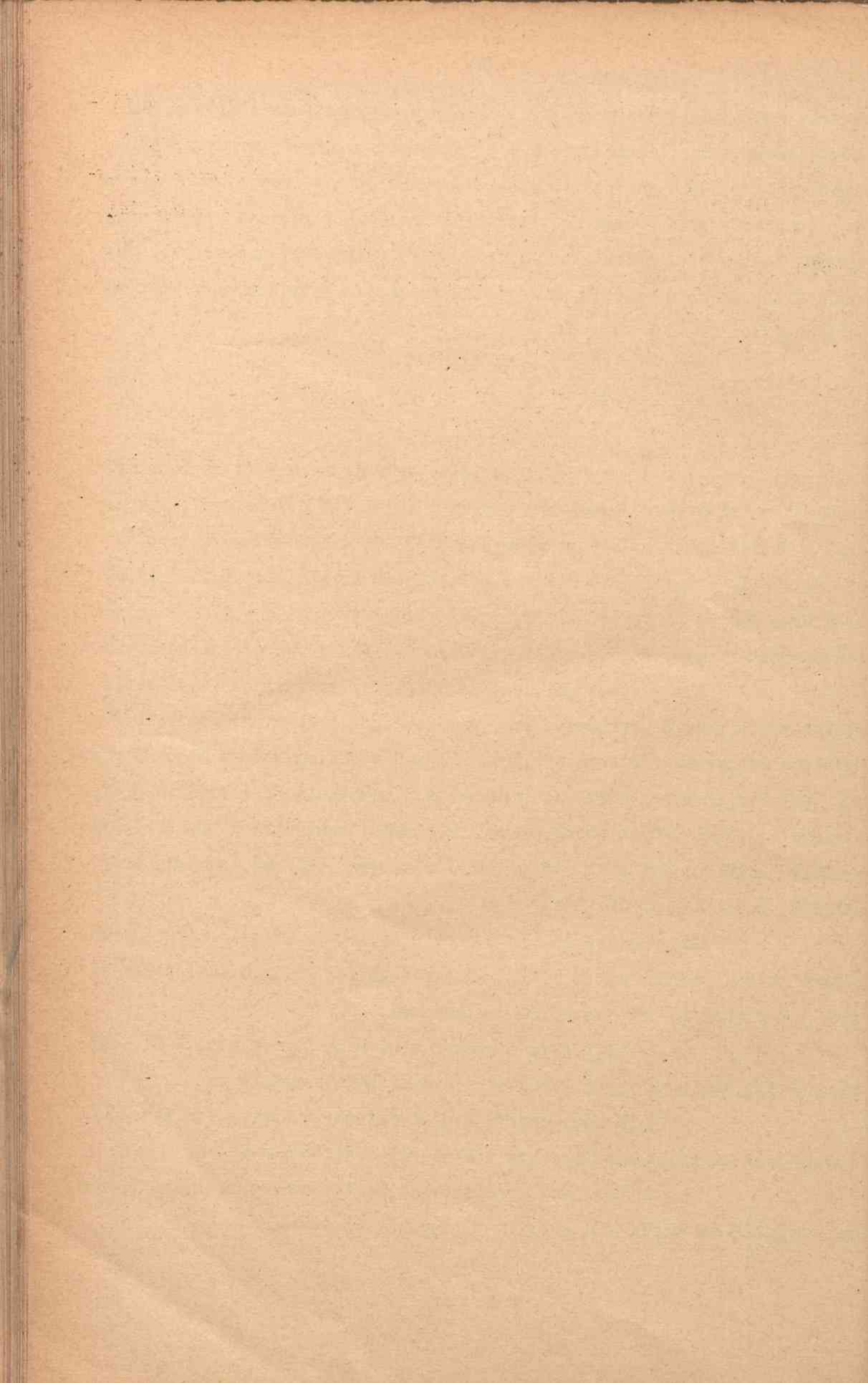
1.- O wysokości ceny decyduje: a/ umiejętność wyszukania rynków zbytu, oraz b/ fachowość przy sortowaniu i pakowaniu owoców. Spółdzielnia owocarska nie może chwilowo osiągać wysokich cen za owoce nie mając wykwalifikowanych ludzi do sortowania i pakowania. Spółdzielnia jednak w miarę możliwości nabywa owoce płacąc po wyższej cenie, niż kupcy przyjeźdźni. Ceny jabłek sortowanych jesiennych i zimowych loco sad, dochodzą przy dobrych urodzajach do 20.- złotych za 100 kg.

2.- Hurtowe ceny owoców nie odbiegają zbyt od podanych. Jabłka letnie płacone są od 10-12 .- złotych za 100 kg. loco sad. Jabłka zimowe i jesiennie 16-20.- zł. za 100 kg. loco sad.

3.- a/ Wpływ typu opakowania na ceny owoców naogół nie uwiadcza się, ponieważ kupcy i hurtownicy sami pakują nabyte owoce.

b/ Na ceny owoców przede wszystkim wpływa ich jakość i jednolitość partyj, a czasem także opakowanie i sortowanie.

c/ Wielkości jednorazowych partyj owoców są różne i wynoszą od 1.000 do 50.000 kg. jabłek jesiennych i zimowych.



4.- Koszty transportu do Katowic i Warszawy są dość znaczne. Mniejszych partyj, jak 10.000 kg. /tj.wagon/ nie opłaca się kupcom przesyłać. Koszt przewozu jednego wagonu do Katowic wynosi 420.-złotych, do Warszawy 380.-złotych, jeżeli owoce ładowane są luzem. Za przewóz w skrzyniach 10.000 kg. do Katowic płaci się 700.-złotych, do Warszawy 620.-złotych. Przewóz 100 kg. owoców w opakowaniu z Głębokiego do Warszawy wynosi 6.93 złotych, do Katowic 8,48 złotych. Najważniejszymi rynkami zbytu owoców dla powiatu dzisieńskiego /od czasów wojny światowej/ są Katowice, Warszawa, Łódź. Owoce transportowane są koleją. Przy przewozie owoców pociągiem osobowym do polanych wyżej kosztów przewozu doliczać należy około 10,-.







Biblioteka Uniwersytetu  
M. CURIE-SKŁODOWSKIEJ  
w Lublinie

C 3587 14

BIBLIOTEKA U. M. C. S.

Do użytku tylko w obrębie  
Biblioteki