

3
IV

MATERIAŁY DO PRAC MIĘDZYSAMORZĄDOWEJ KOMISJI HANDLU WEWNĘTRZNEGO

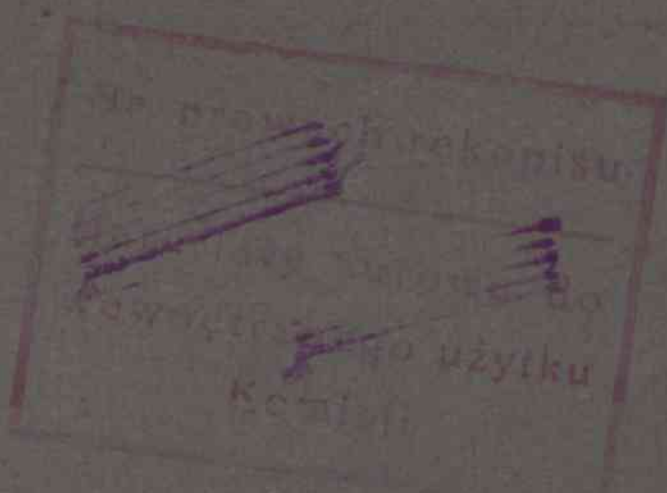
SEKCJA ROLNA

Wykonane przy współpracy KIELECKIEJ Izby Rolniczej

RYNEK OWOCARSKI

MONOGRAFIA POWIATOWA

powiat Sandomierz



WARSZAWA, PAŹDZIERNIK 1937



MONOGRAFIA

PRODUKCJI SADOWNICZEJ I HANDLU OWOCARSKIEGO

NA OBSZARZE POWIATU

SANDOMIERSKIEGO

Opracował:
Medard Michałek
Instruktor ogrodnictwa

C-3587/2



Q 230/53/880

Charakterystyka sadownictwa na Obszarze Powiatu

s a n d o m i e r s k i e g o .
=====



Tereny powiatu sandomierskiego dzięki różnorodności warunków sprzyjających masowej produkcji owoców, zasługują na wyróżnienie. Nieprzeciętne bogactwo gleb żyznych i ciepłych - jest poważnym impulsem rozwoju sadownictwa handlowego.

Pod względem glebowym dzielimy powiat na dwie części: północną - o doskonałych glebach lössowych i południową o charakterze lesistym i glebach lekkich przeważnie piaszczystych.

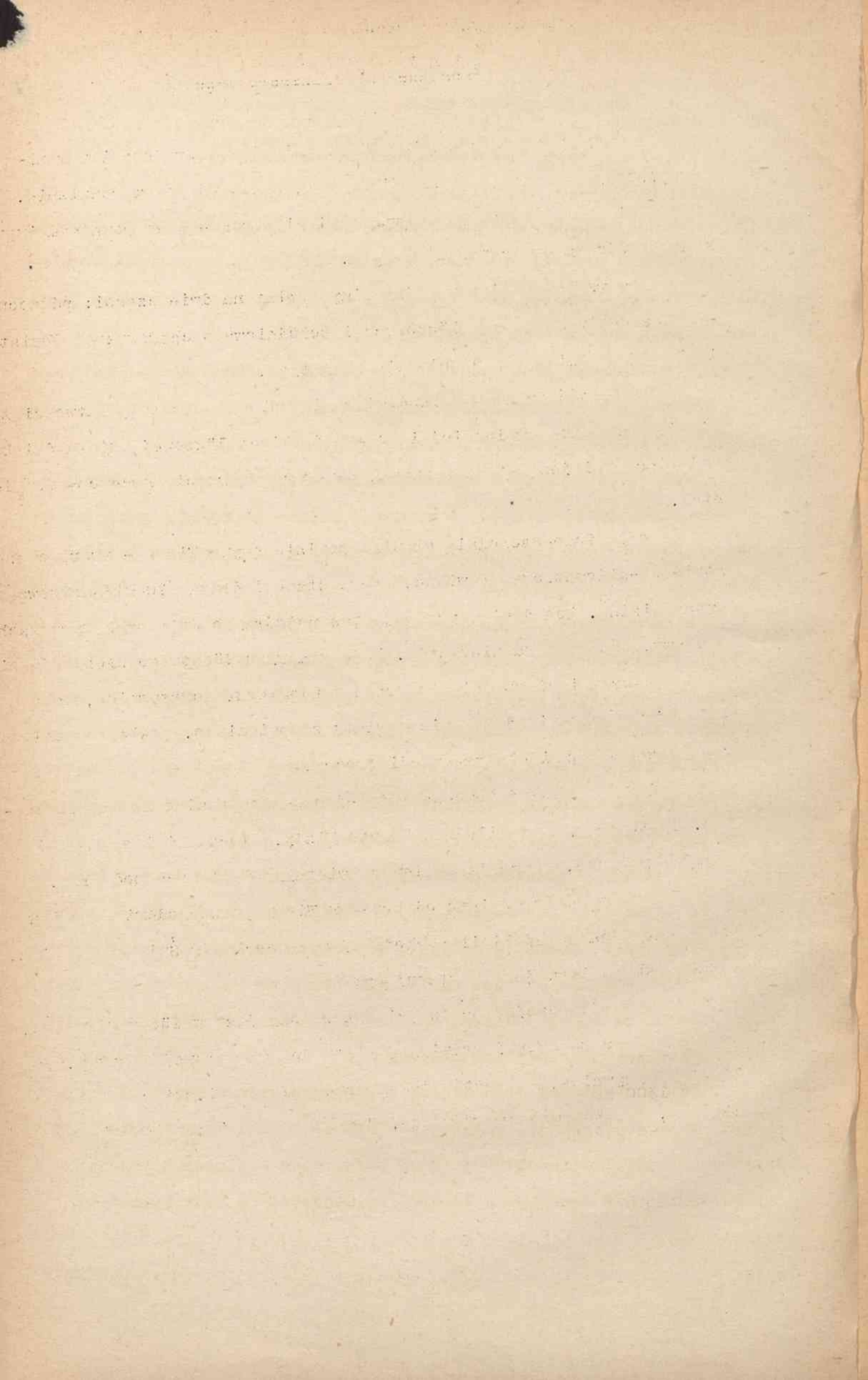
Falistość gruntów w sandomierskim należy przypisać łatwości złożenia przez wodę w lekkiej i podatnej glince lössowej, która dzięki tej własności jest stale zmywana, nawet przy przeciętnych opadach letnich.

Południowo-wschodnią granicę powiatu omywa Wisła - tworząc szerokie /4-kilometrowe/ powiśle, które stanowi długą /70-kilometrową/ żyzną nizinę. Ponad nią występuje pas podgórzy o świetnych warunkach wystawy, zasłonięcia i nasłwietlenia. Podgórze wyżu lössowego zaczynają się od Zawichostu i ciągną się po przez Sandomierz, Koprzywnicę, Osiek i dalej na południe do granic powiatu stopnickiego. Posiadają one najcenniejsze warunki dla produkcji owoców.

Od strony południowo-zachodniej przecina powiat szereg rzeczulek. Są to dopływy zasilające koryto Wisły. Rzeczulek i strumienie utworzyły żyzne, szerokie doliny o świetnych wystawach podgórzy.

\ Płyta terenów powiatu od brzegów Wisły ku zachodowi stopniowo się podnosi na całej linii zachodniej w łańcuch gór Świętokrzyskich. Układ gleb powiatu jest następujący:

Wyż w północnej jego części wyposażony jest w lössy głębokie, dochodzące na północnej granicy powiatu do 60 metrowej warstwy. Od linii Koprzywnica, Klimontów lössy przechodzą w piaski o podglebiu ciepłym, często zasobnym w wapno. Pod Staszowem i Rytwianami obok

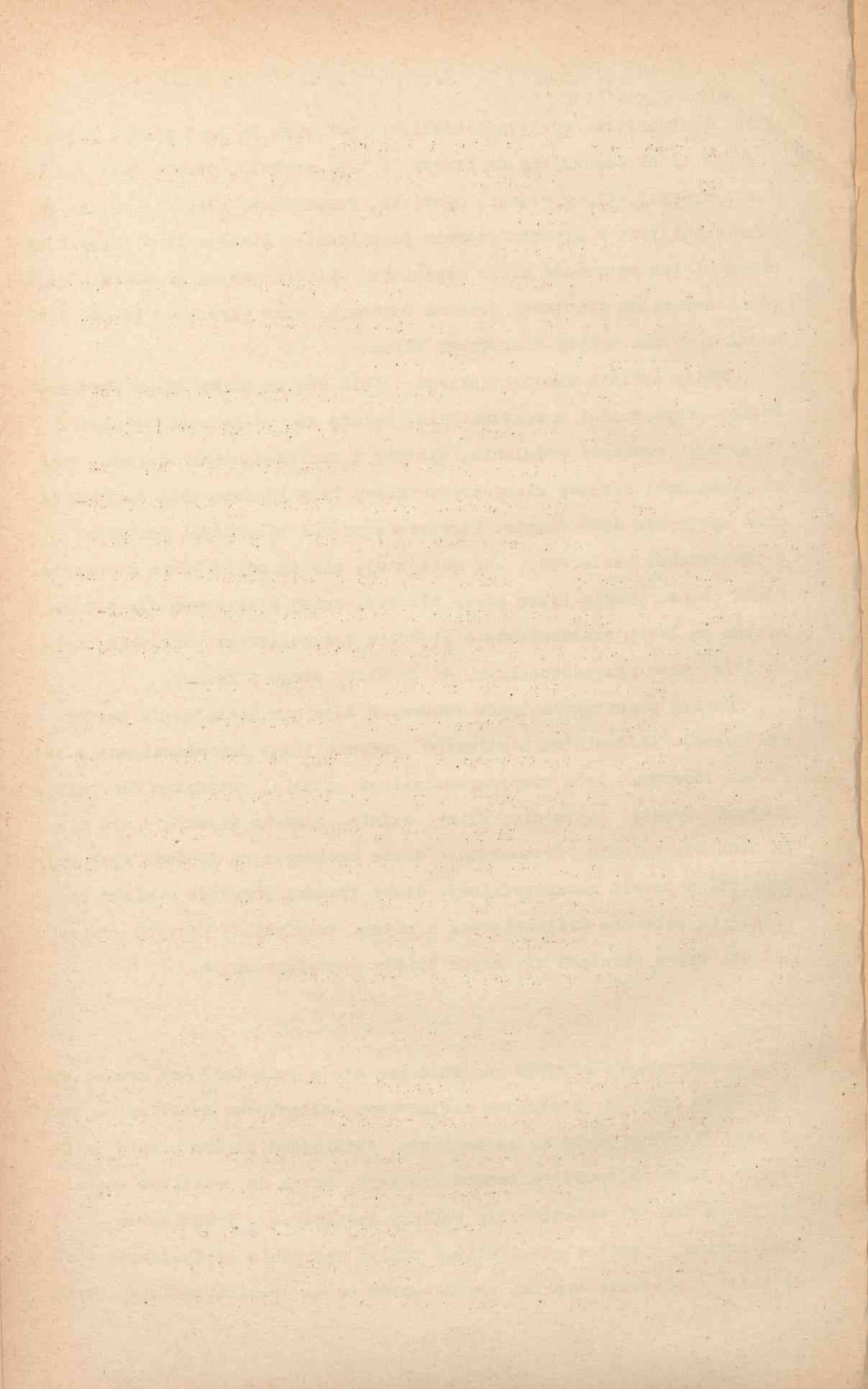


gleb piaszczystych występują bielice i pokrewne im typy gleby. Najżyźniejsze gleby znajdujemy na długim 70 klm. powiślu, oraz w dolinach rzek: Czarnej, Koprzywianki, Opatówki. Przydatność gleb dla kultur sadowniczych jest w wysokim stopniu odpowiednia. Niedoceniane lössy ujawniają wielką sprawność wielu czynników, wytwarzających środowiska dające nadzwyczajną żywotność drzewom owocowym, oraz odporność ich na różnorodne ujemne wpływy nierównego klimatu.

Lössy powiatu sandomierskiego dzielą się na kilka typów o różnorodnej przydatności w sadownictwie. Zależy ona od jakości podglebia lössowego, grubości podglebia, wystawy i nasłonecznienia terenu, oraz od głębokości warstwy gleby próchnicznej. Typy lössowe zbyt suche i jałowe występują dość często. Rozrzucone pośród pól małymi gniazdami, o powierzchni hektarowej, lub mniejszej, nie są odpowiednie dla zakładania sadów. Drugim typem gleby lössowej mniej wdzięcznym dla sadownictwa są lössy czarnoziemne o głębokim czarnoziemnym podglebiu, najczęściej mało przepuszczalnym. Są to gleby zimne i kwaśne.

Szereg pozostałych typów lössowych daje nam dostateczne warunki dla rozwoju sadownictwa handlowego. Jedynie lössy czerwonoziemne o podglebiu lössowym, lecz nieprzepuszczalnym są mniej przydatne dla kultur jabłoni. Grusze, czereśnie, śliwy, wiśnie, orzechy włoskie udają się na nich bez zarzutu. Przemarzanie drzew owocowych na lössach występuje, lecz nie w formie katastrofalnej. Gleby lössowe położone w nizinach często są zalewane źródłowiskami i wodami zaskórnymi, których poziom podnosi się w okresach większych opadów atmosferycznych.

1. Ogólny obszar gruntów znajdujących się w roku 1937 pod sadami wynosi około 1300 ha. Rozbudowę miejscowego sadownictwa dzielimy na trzy okresy. Pierwszy okres to sadownictwo, istniejące od średniowiecza do czasów upadku województwa sandomierskiego. Drugi do początków wieku XX. Okres ten był cofaniem się kultury sadowniczej. Trzeci okres - nowatorstwa, - prób z nasadzeniami odmian zachodnio europejskich i rosyjskich i pierwsze wysiłki zbytu owoców po za granice powiatu. Okres



ten trwał do roku 1926 - to jest do chwili zajęcia się sadownictwem miejscowym przez ówczesne organizacje rolnicze wojewódzkie i okręgowe.

a/-Pod sadami starymi /powyżej 20 lat/ znajduje się około 80 ha. Miłośnicy sadownictwa zakładali sady przeważnie na gruntach niskich i glebach żyznych, skutkiem czego sady te w roku 1928/29 zmarzły w 60%. Sady położone na wyżu lössowym ucierpiały w 30%, lecz nadal istnieją i owocują.

b/-Pod sadami owocującymi /wieku 10 - 20 lat/ znajduje się około 420 ha. Sady w tym wieku przedstawiają stosunkowo dużą wartość, ponieważ sadzono odmiany handlowe. Wadą tych sadów jest zbyt duża ilość odmian. Drzewka sprowadzano wówczas z Józefowa n. Wisłą, Puław, z Zakładu B-ci Hoser, Ulrycha w W-wie i z innych znanych zakładów szkółkarskich w kraju. W r. 1927 założono około 20 sadów przy pomocy kredytów z Państwowego Banku Rolnego - były to pierwsze sady handlowe zakładane z inicjatywy organizacji wojewódzkich w Kielcach.

c/-Pod sadami nieowocującymi /poniżej 10 lat/ znajduje się około 800 ha. Powodem dużych nasadzeń od 1928 do 1937 r. było między innymi dążenie do wyrównania strat wynikłych po ostrej zimie 1928/29 r. co wyniosło około 100 ha oraz wpływ ogólnej konjunktury na całokształt gospodarstwa w latach wysokiej konjunktury, co w wyniku dało dalsze ca. 150 ha nowych sadów założonych do roku 1932. W roku 1932 w pow. sandomierskim dopisał bardzo dobry urodzaj jabłek i innych owoców, przy stosunkowo dobrych cenach. Wysoka dochodowość sadów w porównaniu z dochodowością gospodarstw rolnych w następnych latach dała impuls do zakładania sadów. W latach 1932 - 1937 założono nowych sadów około 400 ha. Z każdym rokiem zainteresowanie zakładaniem nowych i powiększaniem już istniejących sadów wzmagają się, a to z uwagi na wysoką opłacalność i dobrą produkcję sadów owocujących - w pow. sandomierskim. Ziemiaństwo, wzorując się na szeregu sadów dochodowych u mniejszej własności, przystępuje do zakładania dużych sadów handlowych, co znowu ma potężny wpływ na ustalenie opinii w pow. sandomierskim o sadownictwie, jako nowym dziale dochodowym gospodarstwa wiejskiego.

Faint, illegible text, possibly bleed-through from the reverse side of the page. The text is arranged in several paragraphs, but the characters are too light and blurry to be transcribed accurately. The page appears to be a document or letter, given the structure of the text blocks.

2. Stosunek ogólnej powierzchni gruntów znajdujących się pod sadami, do ogólnej powierzchni gruntów ornycych wynosi 1 : 56.

Gruntów ornycych znajduje się na terenie powiatu 73.066 ha
Sądów 1.300 ha

3. Podział ogólnej ilości sadów w/g. wielkości powierzchni.

Ilość sądów ogółem	sady o pow. 1/4 do 1/2 ha	sady o pow. 1/2 do 2 ha	sady o pow. 2 - 5 ha	sady o pow. powyż. 5 ha	sady o pow. poniżej 1/8 do 1/4 ha
%	%	%	%	%	%
1020	670	210	125	15	3600
100 %	65 %	21 %	12.5 %	1.5 %	około 450 ha

Stosunek sadów handlowych dużych do małych 1/4 i 1/2 ha w ostatnich latach zmienia się ponieważ sady małe są masowo powiększane. Nowe sady powstają głównie na terenach pokomasacyjnych. Tereny położone w zachodnio północnej części powiatu, posiadające łatwość dostawy buraków cukrowych do fabryki cukru, nie przejawiają nadal chęci do zakładania sadów. Rejon warzywniczy Dwikozy z każdym rokiem powiększa istniejącą ilość sadów nie zmniejszając jednocześnie powierzchni upraw warzywnych. Rejon sadowniczy w powiecie obejmuje gminy: Dwikozy, Wilczyce, Samborzec, Koprzywnicę, Klimontów i Jurkowice, oraz częściowo Łoniów i Obrazów. Przyjmując, iż na terenie powiatu istnieje 12.000 gospodarstw rolnych, oraz 4620 sadów, - wynika, że dopiero 30% gospodarstw posiada sady. Z uwagi na to, iż 70% gospodarstw w powiecie sandomierskim posiada ziemi do 3 ha, ogromną większość stanowią gospodarstwa karłowate i niesamowystarczalne. Powinny być one przeto nastawiane w kierunku produkcji sadowniczo-ogrodniczej. Sadów handlowych gospodarstwa karłowate nie zakładają, ponieważ nie posiadają odpowiednich środków finansowych. Kredyty Państwowego Banku Rolnego nie są w tych wypadkach łatwo dostępne, ponieważ odczuwa się brak Kas Gminnych. Do sadownictwa garnie się głównie element zamożniejszy i światlejszy. Wartość gleb ma tu również wpływ decydujący, gdyż sady handlowe głównie powstają na glebach żyznych.

4. Przeciętna ilość drzew owocowych na 1 ha.

a/ w sadach starych około 300 drzew na 1 ha.

b/ w sadach młodych owoc. 200 drzew, w młodych nie owoc. do 150.

Młode sady większej własności sadzone są gęsto, współrzędnie z pestkowymi metodą amerykańską /280 drzew na ha i 210 na ha/. Odstępy nasadzeń są różne /w zależności od roku zakładania sadu oraz od doświadczenia właściciela/. Około 60% sadów w powiecie sandomierskim zakładane jest na ogół bezpośrednio przez właścicieli, bez innej pomocy fachowej. W tych warunkach są one, jak o tym wspomniano wyżej, przeważnie sadzone gęsto. O.T.O.i K.R. w Sandomierzu zakłada około 40% ogólnej ilości sadów, w miarę możliwości koncentrując pracę w paru punktach powiatu. W tych nowych sadach odstępy stopniowo są powiększane, jednakże pewne osrodki sadownicze nadal hołdują gęstemu nasadzeniu.

5. Ilość drzew owocowych /ogółem w granicach powiatu/.

Okres czasu	Ilości drzew poszczególnych gatunków			Ogółem ilość drzew
	jabłoni	grusza	śliw	
do r.1927 było w granicach powiatu	-	-	-	105.000
od r.1927 do r.1933 posadz.	-	-	-	65.000
wg. spisu z r. 1933	let.22.000 zim.44.500	let.11.800 zim. 8.700	węg.30.000 dam.43.000 czereśni i wiśni: 10.000	170.000
od r.1933 do 1937 posadz. nowych drzew	let. 5.000 zim.41.000	let. 3.000 zim. 2.000	węg. 5.000 dam. 1.000 czereśni i wiśni: 3.000	60.000
O G Ó Ł E M	let.27.000 zim.85.500	let.14.800 zim.10.700	węg.35.000 dam.44.000 czereśni i wiśni: 13.000	230.000

Dane statystyczne zaczerpnięte ze spisu powiatowego, przeprowadzonego przez Kielecką Izbę Rolniczą jesienią r.1933, oraz z danych jakie posiada O.T.O.i K.R. w Sandomierzu. W wykazie nie uwidoczniiono strat w sadach powiśla z tytułu powodzi r.1934. Również nie wzięto pod uwagę produkcji drobnych szkółek niekwalifikowanych, wychodząc z założenia, iż 15.000 sztuk drzewek 2 i 3 letnich zniszczonych wskutek powodzi, rekompensują różnorodne szkółeczki, których produkcję roczną oblicza się do 6.000 sztuk drzewek.

- B. -

OGÓLNA CHARAKTERYSTYKA PRODUKCJI OWOCARSKIEJ
NA OBSZARZE POWIATU SANDOMIERSKIEGO.

1. Skład ogólnej ilości drzew owocowych w odniesieniu do poszczególnych gatunków.

a/ w sadach starych /powyżej 20 lat/.

Ilość drzew owocow. ogółem %	i l o ś ć i p r o c e n t					
	jabłonie	grusze	śliwy	czereśnie	wiśnie	orzechy wł.
100 %	30 %	13 %	50 %	1 %	5 %	1 %
21.000	6.300	2.730	10.500	210	1.050	210
	w tem:	w tem:	w tem:			
	let.1680	let.1860	węg.4200			
	8%	9%	20%			
	jes.2100	jes. 870	dam.6300			
	10%	4%	30%			
	zim.2520	zim. -				
	12%					

W sadach starych śliwki zajmują pierwsze miejsce. Są to węgierki znanej miejscowej rasy, oraz damaszki, występujące w dużych ilościach. Na drugim miejscu pod względem ilości drzew znajdują się jabłonie. W sadach tych można jeszcze spotkać znaczne ilości grusz, a w wielu - orzechów włoskich.

b/ w sadach młodych owocujących /od 10 do 20 lat/.

Ilość drzew owocow. ogółem %	i l o ś ć			i p r o c e n t		
	jabłonie	grusze	śliwy	czereśnie	wiśnie	orzechy wł.
100 %	44 %	13 %	36 %	4 %	2.5 %	0.5 %
67.350	29.400	9.500	23.800	2.800	1.750	350
	w tem: let. 3360 5%	w tem: let. 3600 5%	w tem: węg. 9800 15%			
	jes. 5040 8%	jes. 5650 8%	dam. 14000 21%			
	zim. 21000 31%					

c/ w sadach młodych nie-owocujących, poniżej 10 lat, w r. 1928-33.

Ilość drzew owocow. ogółem %	jabłonie	grusze	śliwy	czereśnie	wiśnie	orzechy wł.
	i l o ś ć			i p r o c e n t		
100 %	47 %	12 %	34 %	4 %	2.5 %	0.5 %
70.000	32.900	8.400	23.800	2.800	1.750	350
	w tem: let. 2800 4%	w tem: let. 4200 6%	w tem: węg. 9800 14%			
	jes. 7000 10%	jes. 4200 6%	dam. 14000 20%			
	zim. 23100 33%					

d/ w sadach młodych nieowocujących poniżej 5 lat sadzon. 1933-37r

Ilość drzew owocow. ogółem %	jabłonie	grusze	śliwy	czereśnie	wiśnie	orzechy wł.
	i l o ś ć			i p r o c e n t		
100 %	73 %	8 %	12 %	4 %	1 %	2 %
80.000	58.400	6.400	9.600	3.200	800	1.600
	w tem: let. 2400 3%	w tem: jes. 4000 5%	w tem: węg. 6400 8%			
	jes. 4800 6%	zim. 2400 3%	dam. 3200 4%			
	zim. 51200 64%					

Ilość drzew w sadach nieowocujących rozdzielono na dwie części celem wykazania zasadniczych zmian, ujawniających się w składzie gatunkowym drzew przy zakładaniu nowych sadów.

2. Najczęściej spotykany skład gatunków drzew owocowych.

a/ W typowym sadzie o powierzchni od 1/4 do 1/2 ha: śliwy, jabłonie, grusze, czereśnie, wiśnie i orzechy włoskie.

b/ W typowym sadzie o powierzchni od 1/2 ha do 2 ha: jabłonie, grusze, śliwy, czereśnie, orzechy.

c/ W typowym sadzie o powierzchni od 2 do 5 ha: jabłonie, czereśnie, grusze, orzechy.

d/ W typowym sadzie o powierzchni powyżej 5 ha: jabłonie, grusze, orzechy włoskie.

3. Przeciętny roczny zbiór z jednego drzewa w sadzie starym /powyżej 20 lat/

a. dla jabłoni 80 kg.

b. " grusz 45 " odm.handlowych

c. " " 65 " " miejscowych

d. " węgierek 30 "

e. " damaszek 45 "

f. " czereśni 60 "

g. " wiśni 30 "

h. " orzechów 35 "
wł.

Przeciętny roczny zbiór z jednego drzewa w sadzie młodym owocującym od 10 do 20 lat.

a. dla jabłoni 65 kg.

b. " grusz 30 " odm.handlowych

c. " " 50 " " miejscowych

d. " węgierek 20 "

e. " damaszek 30 "

f. " czereśni 35 "

g. " wiśni 15 "

h. " orzechów wł. 15 "

Przeciętny roczny zbiór obliczono na podstawie zbiorów z 1933, 1934, 1935, 1936 : 4. Powodem wysokiej wagi zbiorów, a tym samym przeciętnej jest to, że sady młode są z reguły w pełni owocowania w r. 9 i 10. Przy ustalaniu przeciętnej zbiorów wzięto również pod uwagę niższą płodność sadów na ziemiach piaszczystych.

4. Ogólna produkcja owoców w kg. w jednym sezonie produkcyjnym obliczona na podstawie jednego przeciętnego zbioru rocznego w/g. formułki podanej w uwadze.

Typ sadów	P r o d u k c j a w k i l o g r a m a c h							
	Ogółem	Jabłonie	Gruszo	Węgier.	Damas.	Czereś.	Wiśnie	Orzechy
stare wyżej 20 lat	1113950	504000	149000	126000	283500	12600	31500	7350
młode do 20 lat	3398900	1931000	312900	336000	680400	88200	37800	12600
ogółem	4512850	2435000	461900	462000	963900	100800	69300	19950

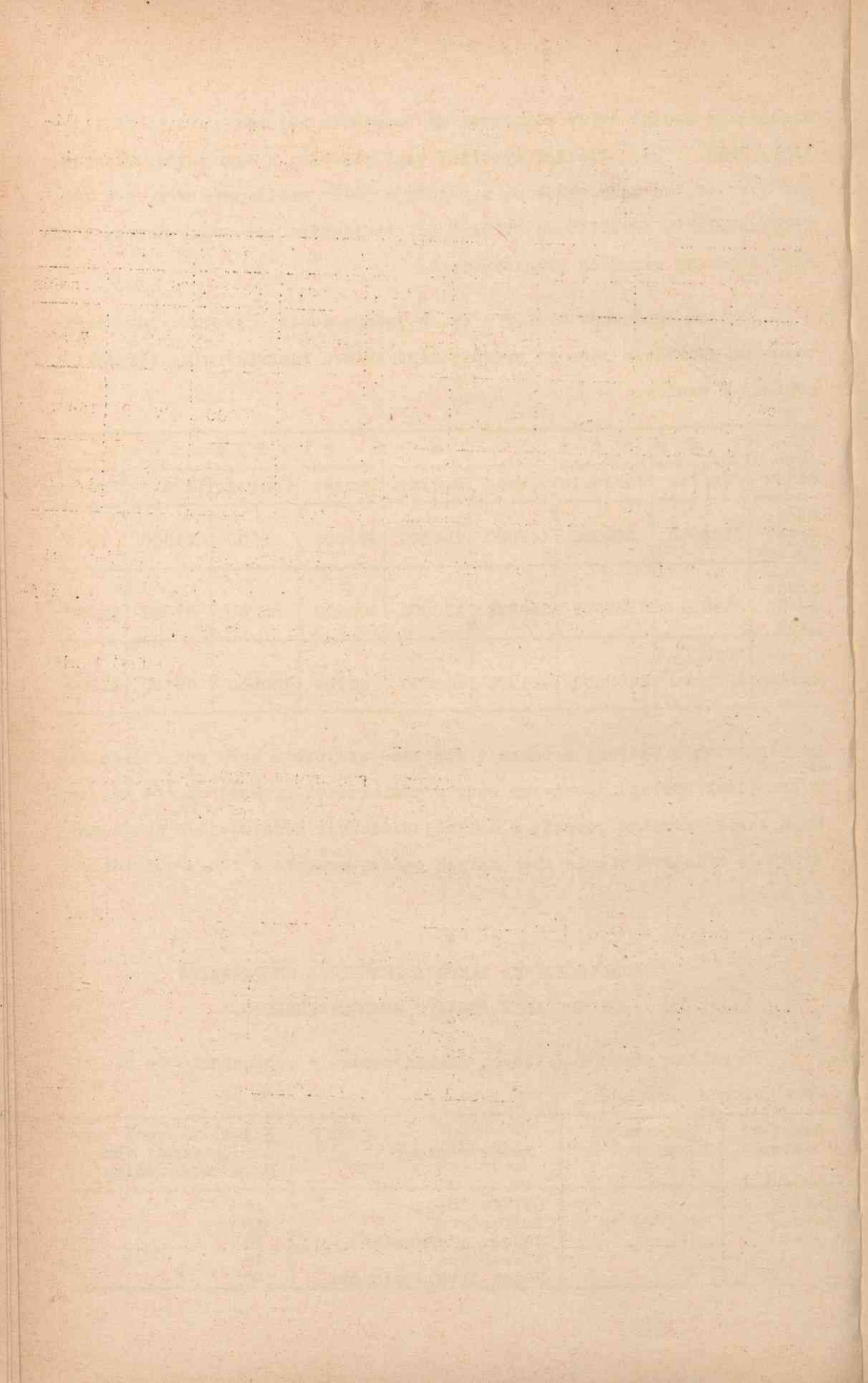
Do zestawienia ogólnej produkcji włączono wszystkie sady znajdujące się w granicach powiatu, ponieważ sady o powierzchni niższej od 1/4 ha. zajmują bardzo poważną pozycję w ogólnej produkcji handlowej. Z uwagi na tradycję oddzierzawiania tych małych sadów, produkcja ich w 65% idzie na wywóz.

- C. -

CHARAKTERYSTYKA JAKOŚCI PRODUKCJI OWOCARSKIEJ NA OBSZARZE POWIATU SANDOMIERSKIEGO.

1. Charakterystyka handlowych odmian owoców w odniesieniu do poszczególnych gatunków.

Gatunek owocu	produkcja ogólna %	Nazwa odmiany	% jaki stanowi produkcja danej odmiany, w prod. ogólnej
jabłka letnie	352.300 kg.	Oliwka żółta	5
		Papierówka	35
		Kaiser Aleksander	10
		Wierzbówka	10
		Różne letnie m.znane	40



Gatunek owocu	produkcja ogólna %	Nazwa odmiany	% jaki stanowi produkcja danej odmiany, w prod. ogólnej
Jabłka jesienne	495.600 kg.	Kronselskie	5
		Antonówka	12
		Titówka	6
		Malinówki jesienne	2
		Glogierówka	10
		Różne mniej znane oraz odmiany miejscowe	65
Jabłka zimowe	1.650.600 kg.	Malinowa Oberlan.	3.5
		Królowa renet	7
		Reneta Landzberska	5
		Bojkena	4
		Reneta Kulona	7
		Piękne z Boskoop	6
		Reneta Cox Orange	0.5
		Reneta szara	2
		Pepina Rybstona	4
		Reneta Baumana	3
		Krótkonóżka Królewska	2
		Zeleźniak	3
		Kantówka Gdańska	2
		Grochówka	3
		Sztetyna Czerwona	3
		" Zielona	1
		Zorza	1
Kosztele	5		
Różne deserowe	12		
Siewki miejscowe	25		
/Cyganki, Rapy, Rzepy, Koguty i inne/			
Gruszki letnie	262.000 kg.	Odmiany miejscowe	66.5
		/Witarnia, Miodówka, Cukrówka, Panna, Baba, Ulegałki/	
		Lipcówka	2.5
		Andrzejówka	5
		Pomarańczówka	3
		Winiówka franc.	5
Małgorzatka	8		
Faworytka	9		
Gruszki jesienne	200.000 kg.	Bonkreta Wiljamsa	15
		Salizbury	25
		Bergamota jesienna	10
		Kongresówka	5
		Dobra Ludwika	5
		Bera Diela	3
		Komisówka	2
Różne	35		
Czereśnie	100.800 kg.	Koburska majowa	15
		Marchijska	20
		Różowa wczesna	30
		Froma	10
		Miodówka	10
Hedelfijska	15		

Gatunek owocu	produkcja ogólna %	Nazwa odmiany	% jaki stanowi produkcja danej odmiany, w prod. ogólnej
Wiśnie	69.300 kg.	Czarna sokowa	75
		Łutówka	10
		Hiszpańska	2
		Szklanka	7
		Hortensja	1
		Minister Podbielski	1
		Różne	4
Sliwy	1.425.900 kg.	Węgierka zwykła	30
		Morele	0.25
		Węgierka włoska	1.75
		Damaszki	67
		Różne deserowe	1
Orzechy włoskie	19.950 kg.	Wielkoowocne Jacki średn.wielk.o cienkiej łupce	3
		" " " grubej "	12
		" " " grubej "	80
		małe o grubej łupce	5

2. Jakościowa ocena przeciętnego rocznego zbioru owoców z 1 drzewa.

a/ Sady stare /powyżej 20 lat/.

Gatunek drzewa	przec. roczny zbiór kg.	stopień dorodności owocu			% zagrzybionych owoców
		I	II	III	
Jabłkoń	80	12 %	45 %	43 %	30 %
Grusza	45	20	50	30	25
Sliwy węgierki	30	10	70	20	12
Czereśnie	60	40	45	15	-
Wiśnie	30	40	45	15	-
Morele	15	10	60	30	35
Orzechy włoskie	35	40	40	20	-

Ocena jakości owoców z punktu handlowego

Gatunek drzewa	I wybór	II wybór	III wybór	U w a g i
Jabłkoń	20 %	60 %	20 %	tolerancja
Grusza	30	60	10	wysoka toler. ze str. kupców
Sliwy węgier.	80	20	-	II wyb. jest smaż. na powidła
Czereśnie	80	20	-	II " hand. nie jest sprzed.
Wiśnie	85	15	-	II " " " " "
Morele	90	10	-	tylko w handlu detal.
Orzech włoski	80	20	-	handel hurtowy stawia wysokie wymag. co do stopnia wysuszenia orzechów.

b/ Sady młode /od 10 do 20 lat/

Gatunek drzewa owocowego	przec. roczn. zbiór, kg.	stopień dorodności owocu			% zagrzybionych owoców
		I	II	III	
Jabłoń	65	25 %	50 %	25 %	15 %
Grusze	30	30	50	20	20
Śliwy węgier.	20	30	60	10	8
Czereśnie	35	50	45	5	-
Wiśnie	15	50	45	5	-
Morele	20	25	60	15	18
Orzech włoski	15	40	50	10	-

Ocena jakości owoców z punktu handlowego

Gatunek drzewa owocowego	I wybór	II wybór	III wybór	U w a g i
Jabłoń	25 %	55 %	20 %	Wybór jabłek jest więcej obustrzony w młodych sadach.
Grusze	40	50	10	Tolerancja
Śliwy węgier.	80	20	-	"
Czereśnie	90	10	-	"
Wiśnie	90	10	-	"
Morele	100	-	-	Wyboru nie stosuje się w detalu
Orzech włoski	100	-	-	Wybór na towar wyrównany.

Jabłka odmian zimowych produkcji starych sadów spotykają się ze strony kupców z dużą tolerancją. Powodem jest większa odporność owoców w okresie przechowania zimowego, od odporności owoców pochodzących z sadów młodych. Ceny jabłek z sadów starych kształtują się jednak niżej od cen jabłek z młodych sadów. Stosowana przez kupiectwo wysoka tolerancja przy sortowaniu na wybory owoców z powiatu sandomierskiego jest powodem dużej konkurencji nabywców-hurtowników.

Dawnych miejscowych sposobów pakowania nie stosuje się od czasów wojny światowej. Pakowaniem owoców osobiście zajmują się nabywcy owocu. Przed wojną światową owoce sandomierskie spławiano Wisłą do Warszawy. Sypano je wówczas luzem do kryp.

1. Z uwagi na duże oddalenie od rynku zbytu, produkcja owoców jagodowych w sandomierskim nie rozwinęła się, za wyjątkiem truskawek, które znajdują nabywców w sąsiedniej Małopolsce:

- a/ truskawki 15 ha
- b/ maliny 3 "
- c/ porzeczki 1.5 ha
- d/ agrestu nie ma.

2. Przeciętny roczny zbiór z ha w kg.

- a/ truskawki 3000 kg.
- b/ maliny 3800 kg.
- c/ porzeczki 4000 "
- d/ agrest jest nadal opanowany mączniakiem i nie jest plantowany masowo.

Zmienność cen, brak zbytu i choroby, występujące na roślinach jagodowych, są hamulcem rozwoju tych plantacji.

3. Ogólna produkcja w kilogramach.

- a/ truskawek 45.000 kg.
- b/ malin 11.400 kg.
- c/ porzeczek 6.000 "

4. Jakościowa ocena przeciętnego rocznego zbioru z jednego ha truskawek, malin, porzeczek i agrestu.

Gatunek rośliny jagodowej	roczny! zbiór! z ha!	Stopień dorodności i jakość handlowa		Sposób opakowania
		I wybór	II wybór	
a. truskawki	3500	60 %	40 %	komplety łubian.
b. maliny	3800	100 %	-	" "
c. porzeczki	4000	100 %	-	20 kg. płaskie kosze plecione
d. agrest	-	-	-	

5. Pod uprawą winorośli znajduje się około 3500 m².

6. Plantacje winorośli tytułem próby założono przed rokiem i dwu laty. Plony jeszcze nie ukazały się. W okresie średniowiecza w okolicach Sandomierza istniała pewna ilość winnic, produkujących surowiec na wina mszalne. Od czasu importowania win węgierskich do kraju ówczesne winnice zostały zaniechane.

Przetwórstwo na obszarze powiatu.

1. Suszarnie i powidlarnie.

a/. Suszarni stałych precyzyjnych istnieje 4. Natomiast suszarni prymitywnych, dymowych do suszenia śliwek - w roku urodzaju - pracuje kilkaset na terenie powiatu.

b/. Właścicielami suszarni stałych są posiadacze większych sadów. Właścicielami suszarni lasowych, to jest dymnych, są przeważnie dzierżawcy sadów, rzadziej właściciele.

c/. Suszarnie stałe są typu Rostowskiego /szafkowo kanałowe/.

d/. Roczna produkcja suszów i przetworów wynosi: Śliwek suszonych ok. 800 q., gruszek 150 q., jabłek ok. 20 q., powideł śliwkowych około 350 q., marmolady z jabłek około 70 q.

f/. Na terenie powiatu nie istnieją suszarnie o dużym zakresie produkcji. Właściciele i dzierżawcy sadów przetwarzają surowiec pochodzący z sadów eksploatowanych bezpośrednio. Na przetwory nie jest specjalnie poszukiwana ta lub inna odmiana owoców, natomiast przetwarza się to wszystko co jest w sadzie. Odpowiednio do właściwości surowca nastawia się produkcję przetwórczą na miejscu. Do suszenia najchętniej brane są gruszki odmian miejscowych, o dużej zawartości cukru. Z grubego opadu owoców: Antonówek, Boikena, Renety Landzberskiej i odmian podobnych sporządza się susz jabłek. Każdą odmianę suszy się oddzielnie i odpowiednio siarkuje.

Gatunek owocu	Wielkość przerobu owoców świeżych ogółem		
	na susz q.	na marmoladę i powidła q.	ogółem q.
Jabłka	200	300	500
Gruszki	750	-	750
Śliwki damaszk	3200	1400	6600
" węgierki	-	700	700

2. Przetwórnice.

Stalych przetwórnici na terenie powiatu nie ma. W pewnych latach,

przy wielkim urodzaju śliwek, uruchamiane są przetwornice lotne - do smażenia powideł. Przetwornice takie najczęściej powstają w Zawichoście, lub Klimontowie. Po ukończeniu smażenia natychmiast są one likwidowane i wywożone do miejsca pochodzenia. Cena śliwek, damaszek, przeciętnie kształtuje się od 5 do 8 zł. za 100 kg. Natomiast jeśli rusza letnia powidłarnia, cena damaszek podnosi się do 12 zł. za 100 kg. W tych warunkach suszenie śliwek w sadach na lasach dymowych nie opłaca się, natomiast cała ilość surowca idzie na powidła! Nigdy nie wiadomo w którym roku śliwki będą opłacały się na powidła, a kiedy na susz, ponieważ są to tajemnice handlowe hurtowników Żydów.

Duże ilości jabłek /w postaci opadu/ w okresie od sierpnia do połowy września, agenci wywożą do fabryk octów i win owocowych. Ceny opadu jabłek kształtują się od 4 do 12 zł. za 100 kg. Wywóz surowca jabłek ogranicza rozwój suszarnictwa i produkcji marmolady. Z każdym rokiem wywóz surowca wzmagą się podcinając opłacalność przetwórstwa miejscowego. Gorzelnia śliwowicy w Tarnobrzegu rok rocznie zakupuje około 1200 q. śliwek /damaszek i węgierek/, płacąc za damaszki do 16 zł. za 100 kg., za węgierki do 50 zł. za 100 kg. Gorzelnia tarnobrzaska konkuruje z przetwórstwem powidlarskim. Mimo zwiększającej się produkcji owocarskiej w powiecie, z każdym rokiem wyczuwa się z jednej strony większy popyt na surowiec, z drugiej zaś mniejszą podaż ze strony właścicieli i dzierżawców sadów, wskutek czego ceny surowca na przetwory mają tendencję zwyżkową.

II.

CHARAKTERYSTYKA EKSPLOATACJI SADÓW.

1. Eksploatacja bezpośrednia.

a/. Stare sady są przeważnie wydzierżawiane. Jedynie około 10% sadów jest eksploatowanych bezpośrednio przez właścicieli. Sady młode /od 10 do 20 lat/ eksploatowane są bezpośrednio mniej więcej w 20%. Ilość sadów niewydzierżawionych co roku ulega zmianom, w zależności od potrzeb i interesów materialnych właścicieli. Najczęściej właściciel sadu, pozostając w ciężkim położeniu materialnym ratuje swą sytuację

gospodarczą przez oddanie sadu w dzierżawę.

2. Eksploatacja sadów przez oddawanie w dzierżawę.

a/. Starych sadów powyżej 20 lat do 90%. Młodych sadów od 10 do 20 lat do 80%.

b/. Dzierżawcy wyznania mojżeszowego stanowią 78%.

3. Eksploatacja bezpośrednia daje przeciętnie o 120% większy dochód od dochodu uzyskanego z wydzierżawienia sadu. Właściciele sadów, eksploatując sad bezpośrednio, bezwzględnie przewyższają starannością pracy dzierżawców żydów miejscowych. W porównaniu z dzierżawcami z Puław, Kazimierza i z Warszawy, którzy obecnie pracują już fachowo, właściciele sadów ustępują. Czynią oni jednak z roku na rok duże postępy w fachowej eksploatacji. Sady eksploatowane przez właścicieli przeważnie znajdują się pod fachową opieką instruktora ogrodniczego. Dużo sadów już uzyskało dostatecznie wysoki poziom kultury, aby służyć za wzór pozostałym. Sady te uzyskują najwyższe ceny hurtowe za owoce - w powiecie sandomierskim. Owoce są zbierane z dużą starannością, brak przechowalności w gospodarstwie daje się dotychczas poważnie odczuć. Sady są z reguły opryskiwane.

4. Eksploatacja przez dzierżawców.

Największą wadą dzierżawców Żydów jest zbyt wczesne wychodzenie z sadów. co ma miejsce przed końcem września t.j. przed świętami zwanymi "kucki". Skutkiem tego dzierżawcy przedwcześnie zdejmują owoc, w następstwie czego psuje się go wiele na przyzmac, jak również i wskutek nieodpowiedniego pakowania i przechowywania. Można zaryzykować twierdzenie, że niefachowi dzierżawcy niszczą wskutek lekkomyślnego i niechlujnego postępowania z owocem około 25% zbioru. Dzierżawcy Żydzi i katolicy pozamiejscowi przystępują do zbioru owoców dopiero po 10 października, i zbiór prowadzą w większych sadach niekiedy do listopada. Do zbioru owoców sprowadzają rutynowanych rwaczy z Puław lub Warszawy. Istniejące spółki prywatne dzierżawców chrześcian, również pracują pod względem fachowym zadawalająco, ponieważ własny towar zbywają u komisjonerów warszawskich, w czasie zimy aż do połowy marca. Spółki te prowadzą skuteczną konkurencję z niefachowymi dzierżawcami. One pierwsze

[The text on this page is extremely faint and illegible. It appears to be a multi-paragraph document, possibly a letter or a report, with several lines of text visible but not readable.]

wprowadziły nową metodę zakupu owoców na pniu, dając możliwość otrzymania dostatecznie wysokich kwot za dobrze pielęgnowane sady i owoce.

Dzierżawy zawierane są przeważnie na rok i dwa lata. Właściciele sadów, którzy nie posiadają zespołu cennych handlowych odmian zazwyczaj nie mogą znaleźć dzierżawcy na okres dwuletni. Wyjątek stanowią sady położone w pobliżu miasta lub stacji. Sady znane z dobrego doboru odmian handlowych zazwyczaj są kontraktowane na okres dwóch lat - zaraz po zbiorze t.j. w jesieni, najpóźniej wiosną po okwicie. Weszło w zwyczaj, iż w dniu podpisania umowy dzierżawca obowiązany jest wpłacić z góry pełną kwotę tenuty za dwa lata. Właściciele sadu przy umowie wyznaczają również wagę należnego im od dzierżawcy odsypu owoców wg. własnego wyboru. Nie ponoszą oni zwyczajowo udziału w ryzyku - w wypadku klęsk żywiołowych. Dzierżawca obowiązany jest dostarczać podpór do drzew i dbać o nieuszkodzenie gałęzi. Obowiązany jest także pilnować sadu. Właściciel stawia budę, lub szalasy dzierżawcy i żadnych poza tym powinności nie ponosi. Tego rodzaju umowy /około 90% wypadków/ są zawierane zwyczajowo w odniesieniu do sadów za które tenuta dzierżawna wynosi powyżej 200 zł. Umowy dzierżawne sadów małych /poniżej 200 zł. tenuty dzierżawnej/ dość często zawierane są ustnie przy świadkach. Właściciele tych sadów w wysokim stopniu są krzywdzeni przez dzierżawców ponieważ sady poniżej 1/4 ha są głównym obiektem spekulacji miejscowych dzierżawców Żydów. Z reguły prawie właściciel sadu obowiązany jest pilnować go i często bywa odpowiedzialny za szkody. Równie często dzierżawcy zobowiązują właściciela sadu do wywożenia owocu. Sady małe wydzierżawiane są tylko na jeden rok t.j. w latach urodzaju. Urodzaje w sadach w sandomierskim są co drugi rok z małymi odchyleniami. Z tych względów przy zawieraniu dwuletnich kontraktów dzierżawnych dotyczących większych sadów handlowych, wysokość tenuty dzierżawnej ustalana jest w stosunku do przeciętnego dwuletniego urodzaju. Sady oddalone od miast i stacji kolejowych stale są wydzierżawiane. Zjawisko poddzierżawiania sadów jest rzadko spotykane. Ceny dzierżawne 1 ha sadu starego za 1 rok wahają się od 1000 zł. do 1500 zł. zależnie od oddalenia i trudności transportu. Ceny

dzierżawne 1 ha sadu młodego handlowego wahają się od 2.500 zł. do 3.500 zł. Ceny maksymalne odnoszą się do sadów opryskiwanych. Sady o wyjątkowo wysokiej kulturze nie są wdzierżawiane.

III.

CHARAKTERYSTYKA PODAŻY OWOCÓW

W RAMACH JEDNEGO SEZONU PRODUKCYJNEGO.

1. Ogólne rozmiary podaży w stosunku do ogólnej produkcji owoców, w ramach jednego sezonu produkcyjnego.

a/. Sady stare powyżej 20 lat.

Gatunek owoców	Ogółem produkcja kg.	Ogółem podaż		Różnica	
		kg.	%	kg.	%
Jabłka	504.000	278.000	55	226.000	45
Gruszki	149.000	75.800	51	73.200	49
Węgierki	126.000	94.500	75	31.500	25
Damaszki	283.000	169.800	60	113.200	40
Czereśnie	12.600	7.550	60	5.040	40
Wiśnie	31.500	18.900	60	12.600	40
Orzechy włoskie	7.350	5.850	80	1.500	20
Morele	550	-	-	550	100

b/ Sady młode /od 10 do 20 lat/.

Gatunek owoców	Ogółem produkcja kg.	Ogółem podaż		Różnica	
		kg.	%	kg.	%
Jabłka	1.931.000	1.468.400	76	462.600	24
Gruszki	312.900	212.300	68	100.600	32
Węgierki	336.000	235.200	70	100.800	30
Damaszki	680.400	544.320	80	136.080	20
Czereśnie	88.200	52.920	60	35.280	40
Wiśnie	37.800	22.680	60	15.120	40
Morele	28.000	18.000	65	10.000	35
Orzechy włoskie	12.600	11.340	90	1.260	10

c/ Ogólne rozmiary podaży.

Gatunek owoców	Ogółem produkcja		Ogółem podaż		Różnica	
	kg.	%	kg.	%	kg.	%
Jabłka	2.435.000	100	1.746.000	72	689.000	28
Gruszki	461.900	100	288.100	62	173.800	38
Węgierki	462.000	100	329.700	71	132.300	29
Damaszki	963.900	100	804.700	84	159.200	16
Czereśnie	100.800	100	60.470	60	40.330	40
Wiśnie	69.300	100	42.180	61	27.120	39
Orzechy włoskie	19.950	100	17.250	85	2.700	15
	4.512.850	100	3.288.400	73	1.224.450	27

Do ogólnej podaży włączono surowiec przetwarzany, różnica obejmuje konsumpcję gospodarstw w postaci deserowej, konsumpcję na przetwory domowe i owoce wysortowane.

d/. Ogólna podaż owocu handlowego idamaszek na wywóz.

Gatunek owocu	Podaż surowca	Podaż owocu handlowe-		Ogółem podaż
	na przetwory	go na wywóz		
	kg.	w kg.	w % ogólnej handlow. podaży	kg.
Jabłka	50.000	1.696.000	69	1.746.000
Gruszki	75.000	213.100	9	288.100
Węgierki	70.000	259.700	10	329.700
Damaszki	660.000	144.700	6	804.700
Czereśnie	-	60.470	3	60.470
Wiśnie	-	42.180	2	42.180
Orzechy włoskie	-	17.250	1	17.250
R a z e m		2.433.400		

Z uwagi na rozwiniętą produkcję suszów owocowych, powideł i marmolady, w powyższej tabelicy wyłączono surowiec przetworzony z ogólnej podaży. Podaż owocu handlowego równa się 2.433.400 kg.

Date	Description	Debit	Credit
1891	Jan 1	100.00	
1891	Jan 15	50.00	
1891	Jan 30	25.00	
1891	Feb 15	75.00	
1891	Mar 1	100.00	
1891	Mar 15	50.00	
1891	Mar 30	25.00	
1891	Apr 15	75.00	
1891	Apr 30	100.00	
1891	May 15	50.00	
1891	May 30	25.00	
1891	Jun 15	75.00	
1891	Jun 30	100.00	
1891	Jul 15	50.00	
1891	Jul 30	25.00	
1891	Aug 15	75.00	
1891	Aug 30	100.00	
1891	Sep 15	50.00	
1891	Sep 30	25.00	
1891	Oct 15	75.00	
1891	Oct 30	100.00	
1891	Nov 15	50.00	
1891	Nov 30	25.00	
1891	Dec 15	75.00	
1891	Dec 31	100.00	

2. Sady eksploatowane przez właścicieli z reguły należą do sadów handlowych, produkujących bardziej jednolity owoc, przeważnie zimowy.
a/. Wahanie podaży owoców handlowych z sadów eksploatowanych przez właścicieli, oraz wspólnie z kupcami owoców.

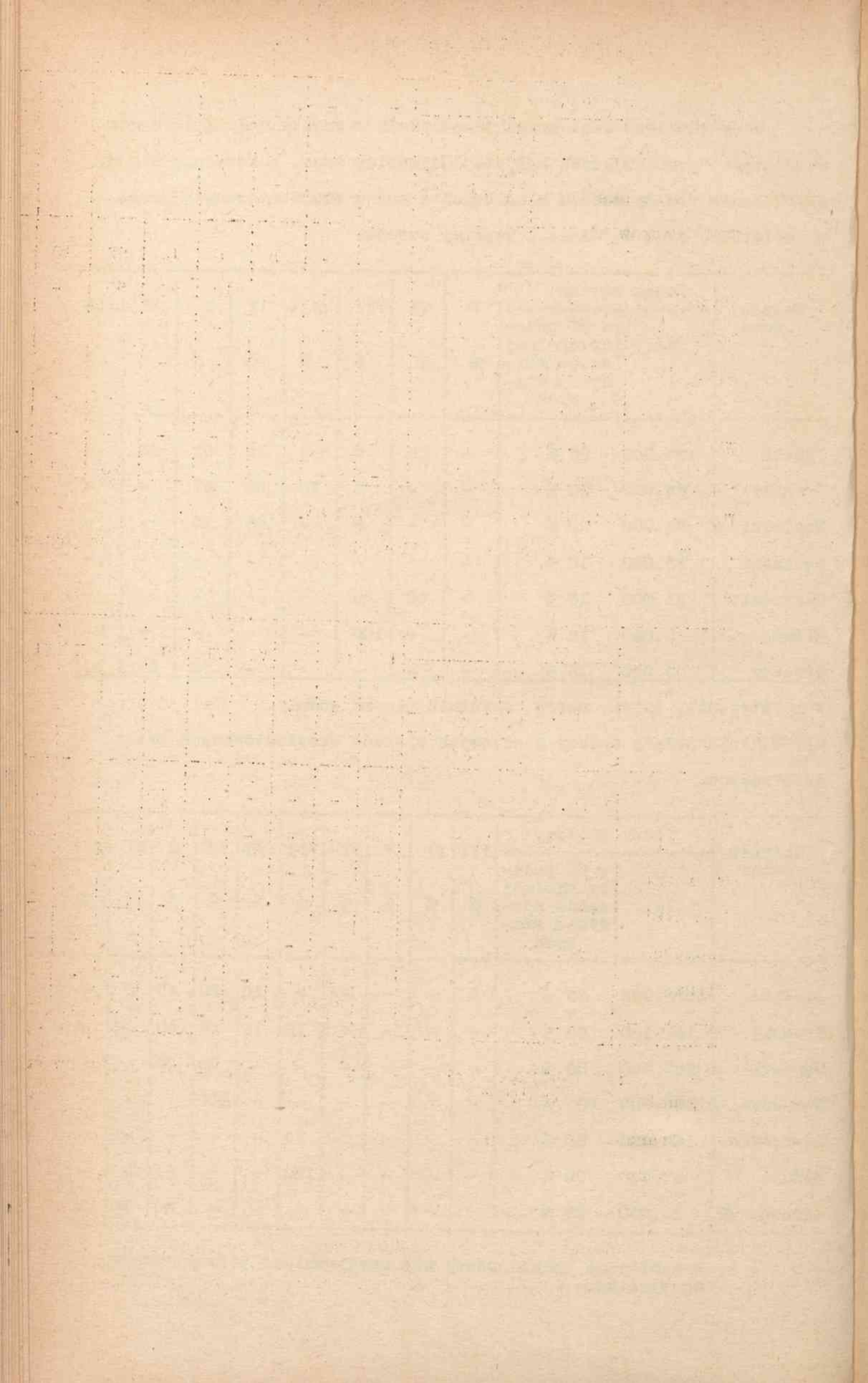
Gatunek owocu	Podaż ogółem		V	VI	VII	VIII	IX	X	XI	XII
	kg.	w % podaży ogólnej sadów młodych i starych	%	%	%	%	%	%	%	%
Jabłka	424.000	25 %	-	-	5	5	15	62	10	5
Gruszki	64.000	30 %	-	-	5	10	20	55	-	-
Węgierki	52.000	20 %	-	-	-	-	85	15	-	-
Damaszki	15.000	10 %	-	-	-	-	-	-	-	-
Czereśnie	12.000	10 %	-	40	60	-	-	-	-	-
Wiśnie	5.000	12 %	-	-	100	-	-	-	-	-
Orzechy	2.000	12 %	-	-	-	-	-	70	21	10

W m. styczniu, lutym, marcu, kwietniu nie ma podaży.

- b/. Wahania podaży owoców handlowych z sadów eksploatowanych przez dzierżawców.

Gatunek owocu	Podaż ogółem		III	IV	V	VI	VII	VIII	IX	X	XI	XII
	kg.	w % podaży ogólnej sadów młodych i starych	%	%	%	%	%	%	%	%	%	%
Jabłka	1272.000	75 %	5	-	-	-	5	10	20	45	5	-
Gruszki	149.100	70 %	-	-	-	-	10	15	25	40	10	-
Węgierki	207.700	80 %	-	-	-	-	-	-	75	25	-	-
Damaszki	144.700	90 %	-	-	-	-	-	-	100	-	-	-
Czereśnie	48.470	85 %	-	-	-	30	70	-	-	-	-	-
Wiśnie	37.180	90 %	-	-	-	-	100	-	-	-	-	-
Orzechy wł.	15.250	88 %	-	-	-	-	-	-	-	20	50	30

U w a g a: W tablicach wahań podaży nie uwzględniono podaży owoców na przetwory.



3. Inne czynniki wpływające na ukształtowanie się podaży owoców.
- a/. W odniesieniu do gospodarstw folwarcznych należy stwierdzić, iż najczęstszą formą eksploatacji jest wdzierżawianie sadu. W większości zasobnych folwarków zwyczaj ten stał się tradycją. Folwarki mniejsze i mniej zasobne, lecz posiadające dobre sady handlowe starają się w miarę możliwości sady eksploatować na własny rachunek, co ma miejsce zaledwie w 10%, w stosunku do wszystkich sadów folwarcznych w powiecie. Właściciele sadów folwarcznych wdzierżawiają je przeważnie w maju i czerwcu t.j. w miesiącach przedźniwnych, gdy w gospodarstwach tych wyczuwa się największy brak gotówki. Forma sprzedaży owoców zimowych na pniu coraz częściej stosowana jest przez większą własność. Spotyka się ona jednak tylko w sadach o wysokim poziomie kultury. Często owoce z przyszłych zbiorów są sprzedawane już w marcu i kwietniu, zależnie od potrzeb finansowych folwarku. Właściciele sadów, nie posiadając przechowalni i odpowiednich urządzeń, zmuszeni są sprzedawać owoce zaraz po zbiorze, t.j. w październiku i listopadzie, gdyż w tych miesiącach jest największy zjazd kupców. Obecnie odczuwa się brak odpowiednich pomocników i zastępców właściciela sadu, którzyby pomagali w przeprowadzaniu zbioru owoców. Właściciele sadów folwarcznych dążą jednak obecnie do zorganizowania zbytu owoców, jednakże brak gotówki na budowę przechowalni, oraz stałe trudności materialne w mniejszych folwarkach odsuwają realizację tego projektu.
- b/. W odniesieniu do gospodarstw włościańskich należy rozróżnić je wg. wielkości sadów. Sady włościańskie w sandomierskim są głównym producentem owoców, i zależnie od wielkości sadu nastawiają jego eksploatację. Sady włościańskie od 2 ha do 5 ha eksploatowane są podobnie, jak w folwarkach, z tą różnicą, iż z roku na rok ilość dzierżaw gwałtownie spada, ustępując miejsca systemowi sprzedaży owoców na pniu, lecz na wagę. Transzacje te zawsze dokonywane są bądź tytułem dzierżawy, bądź sprzedaży na pniu po okwitnieniu sadów. Sady opryskiwane i o pewnej kulturze z reguły są eksploatowane przez właścicieli. W razie wyjątkowego braku gotówki, właściciel dobrze prowadzonego sadu, sprzedaje 1/5 lub mniej spodziewanego plonu, otrzymując 30 - 35 zł.

The following is a list of the names of the persons who have been admitted to the office of the Secretary of the Board of Education, since the last meeting of the Board, on the 15th day of June, 1895.

1. Mr. J. H. [Name] [Address]

2. Mr. J. H. [Name] [Address]

3. Mr. J. H. [Name] [Address]

4. Mr. J. H. [Name] [Address]

5. Mr. J. H. [Name] [Address]

6. Mr. J. H. [Name] [Address]

7. Mr. J. H. [Name] [Address]

8. Mr. J. H. [Name] [Address]

9. Mr. J. H. [Name] [Address]

10. Mr. J. H. [Name] [Address]

11. Mr. J. H. [Name] [Address]

12. Mr. J. H. [Name] [Address]

13. Mr. J. H. [Name] [Address]

14. Mr. J. H. [Name] [Address]

15. Mr. J. H. [Name] [Address]

16. Mr. J. H. [Name] [Address]

17. Mr. J. H. [Name] [Address]

18. Mr. J. H. [Name] [Address]

19. Mr. J. H. [Name] [Address]

20. Mr. J. H. [Name] [Address]

21. Mr. J. H. [Name] [Address]

22. Mr. J. H. [Name] [Address]

23. Mr. J. H. [Name] [Address]

24. Mr. J. H. [Name] [Address]

25. Mr. J. H. [Name] [Address]

26. Mr. J. H. [Name] [Address]

27. Mr. J. H. [Name] [Address]

28. Mr. J. H. [Name] [Address]

29. Mr. J. H. [Name] [Address]

30. Mr. J. H. [Name] [Address]

31. Mr. J. H. [Name] [Address]

32. Mr. J. H. [Name] [Address]

33. Mr. J. H. [Name] [Address]

34. Mr. J. H. [Name] [Address]

35. Mr. J. H. [Name] [Address]

36. Mr. J. H. [Name] [Address]

37. Mr. J. H. [Name] [Address]

38. Mr. J. H. [Name] [Address]

39. Mr. J. H. [Name] [Address]

40. Mr. J. H. [Name] [Address]

41. Mr. J. H. [Name] [Address]

42. Mr. J. H. [Name] [Address]

43. Mr. J. H. [Name] [Address]

44. Mr. J. H. [Name] [Address]

45. Mr. J. H. [Name] [Address]

46. Mr. J. H. [Name] [Address]

47. Mr. J. H. [Name] [Address]

48. Mr. J. H. [Name] [Address]

49. Mr. J. H. [Name] [Address]

50. Mr. J. H. [Name] [Address]

51. Mr. J. H. [Name] [Address]

52. Mr. J. H. [Name] [Address]

53. Mr. J. H. [Name] [Address]

54. Mr. J. H. [Name] [Address]

55. Mr. J. H. [Name] [Address]

56. Mr. J. H. [Name] [Address]

57. Mr. J. H. [Name] [Address]

58. Mr. J. H. [Name] [Address]

59. Mr. J. H. [Name] [Address]

60. Mr. J. H. [Name] [Address]

61. Mr. J. H. [Name] [Address]

62. Mr. J. H. [Name] [Address]

63. Mr. J. H. [Name] [Address]

64. Mr. J. H. [Name] [Address]

65. Mr. J. H. [Name] [Address]

66. Mr. J. H. [Name] [Address]

67. Mr. J. H. [Name] [Address]

68. Mr. J. H. [Name] [Address]

69. Mr. J. H. [Name] [Address]

70. Mr. J. H. [Name] [Address]

71. Mr. J. H. [Name] [Address]

72. Mr. J. H. [Name] [Address]

73. Mr. J. H. [Name] [Address]

74. Mr. J. H. [Name] [Address]

75. Mr. J. H. [Name] [Address]

76. Mr. J. H. [Name] [Address]

77. Mr. J. H. [Name] [Address]

78. Mr. J. H. [Name] [Address]

79. Mr. J. H. [Name] [Address]

80. Mr. J. H. [Name] [Address]

81. Mr. J. H. [Name] [Address]

82. Mr. J. H. [Name] [Address]

83. Mr. J. H. [Name] [Address]

84. Mr. J. H. [Name] [Address]

85. Mr. J. H. [Name] [Address]

86. Mr. J. H. [Name] [Address]

87. Mr. J. H. [Name] [Address]

88. Mr. J. H. [Name] [Address]

89. Mr. J. H. [Name] [Address]

90. Mr. J. H. [Name] [Address]

91. Mr. J. H. [Name] [Address]

92. Mr. J. H. [Name] [Address]

93. Mr. J. H. [Name] [Address]

94. Mr. J. H. [Name] [Address]

95. Mr. J. H. [Name] [Address]

96. Mr. J. H. [Name] [Address]

97. Mr. J. H. [Name] [Address]

98. Mr. J. H. [Name] [Address]

99. Mr. J. H. [Name] [Address]

100. Mr. J. H. [Name] [Address]

za 100 kg. jabłek zimowych. W ten sposób odsuwa konieczność sprzedaży całego plonu na pniu. Właściciele wykazują zawsze wiele energii w wyszukiwaniu odpowiedniego kupca. Osobiście zajmują się pilnowaniem sadu i zbiorem. Obecnie ujawniają bardzo często chęć budowy przechowalni na owoce, oraz przystępują do organizującej się Spółdzielni Owocarsko-Warzywniczej. Sady włościańskie od 1/2 do 2 ha są jednostkami spotykanymi często w terenie i wykazują największy odsetek sadów eksploatowanych przez właścicieli. Właściciele takich sadów również ^{często} sprzedają owoce na pniu, lecz za uzyskaną gotówkę przeważnie ze swej strony oddzierżawiają sady mniejsze od sąsiadów, lub tworzą nieoficjalne spółki do skupu owoców jesienią. Sady młode handlowe stanowią wzorce pod względem racjonalnej opieki sadów i produkcji owoców. Kupcy licytują się wzajemnie, by owoce zakupić w tych sadach. Ceny za jabłka zimowe odmian handlowych notowane są do 65 zł. za 100 kg. loco sad. Sady tego typu założone nieodpowiednio nadal są wydzierżawiane. Sady poniżej 1/2 ha, których jest najwięcej na terenie powiatu, są przeważnie wydzierżawiane, dając minimalne dochody właścicielom. Sady te w swej masie są głównym rezerwuarem produkcji owoców.

Popyt ze strony rynku jest z każdym rokiem silniejszy w miarę występowania w podaży coraz większych partii owoców. W latach urodzaju jabłek ceny kształtują się lepiej i wyczuwa się dużą łatwość sprzedaży. W latach o mniejszych urodzajach, ceny słabną, lecz mimo to zwykle do listopada owoce są wysprzedane. Łatwość zbytu tłumaczy się dużym napływem kupców z różnych okolic kraju.

4. Typowa wielkość jednorazowej partii owocu handlowego dla sadów folwarcznych wynosi: dla jabłek od 160 q. do 350 q., dla gruszek 25 q., śliwek 10 q., czereśni 10 q., wiśni 3 q., orzechów wł. 4 q. Sady włościańskie duże posiadają podobne wielkości typowe dla poszczególnych gatunków owoców, z większą ilością śliwek, gruszek i orzechów. W sadach włościańskich średnich, typowe wielkości wynoszą: dla jabłek 60 q., gruszek 8 q., śliwek 5 q., czereśni 2 q., orzechów 1 q.

Sady włościańskie poniżej 1/2 ha - dostarczają partie wynoszące: jabłek 10 q., gruszek 3 q., śliwek 15 q., czereśni i wiśni 1 q.,

Faint, illegible text covering the majority of the page, likely bleed-through from the reverse side.

orzechow wł. 0.25 q. Do typowych czynników wpływających na rozdrobnienie odmianowe w sadach zaliczyć można przemożny dawniej wpływ ambicji właściciela sadu, aby posiadać wszystkie gatunki i odmiany owocow. Rodzajność gleb również temu sprzyjała. Sady zakładane do 10 lat wstecz składają się przeważnie z jabłoni z małą domieszką drzew innych gatunkow. Brak nastawienia handlowego u właściciela zakładającego sad, również nie pozostawał bez wpływu na odmianowy i gatunkowy skład drzew. Dzierżawcom, odpowiadała duża różnorodność gatunkow owocow w sadach. Za czasow zaboru rosyjskiego owoce produkcji miejscowej nie były zbywane na miejscu lecz spławiano je Wisłą do okolic północnych i tam zbywano bezpośrednio u brzegow rzeki. Owoce różnych odmian zsypywane luzem do kryp były sprzedawane jako owoc o niskiej wartości. Stąd wypływa mała w tych okresach czasu dochodowość sadow, a tym samym niewielkie zainteresowanie zakładających sady, odmianami handlowymi, i właściwym nastawieniem kierunku produkcji owocow. W okresie powojennym, gdy kupcy owocow zaczęli przyjeżdżać w sandomierskie i tu na miejscu zaopatrywać się w towar, właściciele sadow pouczeni przez kupcow o jakości odmian handlowych, zaczęli przy zakładaniu nowych sadow uwzględniać je. Warunki komunikacyjne przed wojną na terenie powiatu również poważnie wpłynęły na brak nastawienia handlowego sadow. Najbliższą stacją kolejową był Ostrowiec oddalony o 50 klm. lichej drogi bitej. W tym okresie powiat sandomierski prawie nie posiadał drog twardych. Owoce wywożono do Ostrowca w znikomych ilościach. Z Małopolską w tym okresie nie prowadzono handlu. Słowem, przy większych urodzajach masę owocow gniło, bo nie zawsze znajdowano nabywcow. W tych warunkach nie mogło rozwinąć się sadownictwo handlowe i dlatego z tych czasow datuje się rozdrobnienie odmianowe w sadach.

5. Miejscowego sposobu pakowania owocow w beczki od kilkunastu lat zaniechano. Obecnie owoce pakowane są w skrzynki z drzewa sosnowego lub jodłowego. W skrzynki pakowane są wszystkie jabłka, gruszki. Węgierki, czereśnie i wiśnie - w koszyki miejscowej produkcji. Do pakowania owocow jagodowych stosowane są komplety łubiankowe. Typ skrzynki - płaska o wymiarach następujących: długość 90 cm., szerokość 45 cm.,

Faint, illegible text, possibly bleed-through from the reverse side of the page.

wysokość 27 do 30 cm. Każda skrzynka rozdzielona jest w środku przegrodą co tworzy dwa przedziały wymiarów 45 x 44 cm. Koszyki okrągłe z uszami o pojemności od 20 do 40 kg. Kompletły łubiankowe produkcji fabrycznej o wymiarach przyjętych na rynku warszawskim.

6. Do pakowania cennych odmian handlowych jabłek i grusz stosuje się wełnę drzewną lub bardzo drobne siano łąkowe. Pakowanie wykonują przyjezdni robotnicy zatrudniani przy zbiorze owoców, lub też sami kupcy, zależnie od tego, z jakiej dzielnicy kraju dany kupiec pochodzi i jakie są tam przyjęte sposoby pakowania. Miejscowy sposób pakowania jest podobny do stosowanego ogólnie w sadach okolic podwarszawskich. Niezawiesznie umiejętnie układanie owoców w skrzynce jest największą bolączką pakowania owoców. Wskutek tego duży procent owoców jest zwykle uszkodzony. Poszczególne sztuki owoców nie owija się w papier. Poszczególne warstwy owoców w skrzynce są często przekładane arkuszami papieru. Dno skrzynki wysiękane jest sianem, wełną drzewną, lub słomą. Pod wierzchem skrzynki również dawana jest warstwa wełny, słomy, czy siana. Najczęściej na warstwę wełny daje się cienką warstwę słomy prostej, ułożonej w poprzek skrzynki, a następnie przybija się wieko skrzynki. Deski na wioku są grubości 6 do 8 mm, szerokości 10 do 12 cm. Każda z nich jest oddzielnie przybita, przy zabijaniu skrzynek. Tara skrzynki wraz z opakowaniem owocu /wełna drzewna, siano, słoma/ wynosi od 11 do 13 kg., waga brutto jabłek zimowych 53 do 56 kg., waga brutto jabłek zimowych odmiany Malinowe Oberlandzkie 42 do 44 kg., waga gruszek jesiennych 47 do 50 kg. Skrzynki o innych wymiarach nie są używane. Waga przeciętnej skrzynki wraz z owocem daje pewne odchylenia paru kilogramowe, od podanych wyżej, zależnie od wielkości owocu i jego ciężaru gatunkowego. Tylko pierwszy i drugi wybor owoców jest pakowany w miarę możliwości dokładnie. Trzeci wybor zazwyczaj jest układany wprost bez prześcielenia papierem i wełną drzewną. Z każdym rokiem dokładność pakowania się podnosi. Kupcy interesują się sortowaniem i pakowaniem owoców wg. wzorów amerykańskich, lecz dziś dla nich jest ta umiejętność jeszcze niedostępna.

7. Skrzynki znaczone są kredkami kolorowymi lub farbami już po zapakowaniu owocu. Wskazana jest nazwa odmiany i waga brutto. Do koszy przytwierdza się etykiety z deseczek na których są podane: gatunek owocu i waga brutto. Kompletory z owocami jagodowymi nie są znakowane.

8. Charakterystyka organizacji podaży owoców przez gospodarstwa rolne.

a/. Eksploatacja bezpośrednia.

Właściciele sadów owoce zimowe zbywają zazwyczaj na miejscu w sadach. Owoce letnie również zbywane są w sadach, lecz prócz tego dość często wysyłane są do kurortów Małopolski.

b/. Sprzedaż owoców na targach odnosi się do drobnych ilości owoców jagodowych, wiśni, czereśni - i wczesnych odmian jabłek, grusz i śliwek.

c/. Do obecnej chwili na miejscowym rynku firmy komisowe nie występują. Organizacja producentów jest w stadium organizacji, lecz zbytu owocu jeszcze nie uruchomiła.

d/. Do przetworni owoce zbywane są wagonowo /drobne spady jabłek na ocet, grube spady jabłek na wina i marmolady, oraz śliwki damaszkowe na śliwownicę/.

Ogółem sprzedaż owoców	! sprzedaż ! owoców na ! m.w sadach	! sprzedaż ! owocu na ! targach	! sprzed.za ! pośred.firm ! komisowych	! sprzed.za ! pośred.or- ! gan.produc.	! sprzed.do ! przetworni ! owoców
559.000	88 %	4 %	-	-	8 %

B. Organizacja podaży owoców przez dzierżawców sadów.

a/. Sprzedaż owoców na miejscu w sadach odbywa się natychmiast po zbiorze /z koncem września do połowy października/. Agenci wyszukują partie owoców dla przyjezdnych kupców i ci bezpośrednio zakupują je u dzierżawców. Sprzedaż owoców w przeważającej części odbywa się w ciągu października.

b/. Dzierżawcy zazwyczaj część owoców zatrzymują /prawie wszystkie owoce trzeciego wyboru odmian zimowych/ i sprzedają je na targach w ciągu jesieni, zimy i wiosny. Są oni w tym czasie głównymi dostawcami owoców do sklepów na miejscowe targi.

Faint, illegible text, possibly bleed-through from the reverse side of the page. The text is arranged in several paragraphs and is mostly illegible due to fading and low contrast.

Date	Description	Amount
1862
1863
1864
1865

Faint, illegible text at the bottom of the page, possibly a signature or a concluding note. The text is mostly illegible due to fading and low contrast.

- c/. Organizacji sprzedających owoce komisowo dzierżawcy nie posiadają.
d/. Dzierżawcy są głównymi dostawcami surowca przetworowego.

Ogółem podaż owocow	Sprzed.owo- cow na m. w sadach	Sprzed.owo- cow na tar- gach	Sprzed.za pośred.firm komisowych	Sprzed.za pośred.or- gan.produc	Sprzed.do przetworni owocow
1.874.400	77 %	15 %	-	-	8 %

Wartość owocow w podaży przez właścicieli sadow jest bezwzględnie wyższa pod względem jakości, ponieważ sady są odpowiednio pielęgnowane. Sam fakt eksploatacji bezpośredniej przez właściciela sadu działa pobudliwie do czynienia przez niego nakładow na pielęgnację oraz niezbędne inwestycje w postaci przechowalni, suszarni itp. W ten sposób podnosi się poziom kultury sadowniczej, co znowu oddziaływa na wzrost dochodowości sadow. Sady eksploatowane przez dzierżawcow z reguły są dewastowane, wskutek prowadzonej przez nich stałej gospodarki rabunkowej. Właściciel wydzierżawianego sadu nie robi nakładow na sad, ponieważ dzierżawca więcej nie zapłaci. W tych warunkach sad pozbawiony niezbędnej pomocy i zabiegow, szybko ulega zniszczeniu. Ponieważ wydzierżawianie sadow weszło w zwyczaj ludności miejscowej, wyczuwa się potrzebę wprowadzenia ustawowej ochrony sadow, podobnej do istniejącej ochrony lesnej. Obecnie zwyczajowo nie dba się o sady położone na glebach dobrych, prowadząc w nich gospodarke najgorszego gatunku. Jest to powodem niższej wartości owocu krajowego z jednej strony, z drugiej zaś hamulcem podnoszenia się poziomu kultury sadowniczej.

9. Kupcy nie mając zaufania do umiejętności postępowania z owocami i solidności producentow owocu - zwyczajowo owoce zakupione sami sortują, pakują i transportują. Istnieje jednak kilku producentow, którzy bezpośrednio owoce swe wysyłają do miejsca wskazanego przez kupca. Zakupy owocow w sadach są powszechnym zjawiskiem, utartym zwyczajowo w sandomierskim. Ceny uzyskiwane za owoce, wysyłane bezpośrednio do kupcow na zamówienia, są wyższe od cen uzyskiwanych w sadach o 50 do 70%. Forma bezpośredniej odstawy owocu do miejsca zbytu do tej pory powszechnie nie przyjęła się, ponieważ właściciele sadow nie posiadają na ogół odpowiedniego przygotowania fachowego i handlowego.

10. Zakupy owoców jesienią mają charakter masowy. Kupiec o ile zdecyduje się zakupić owoce w danym sadzie, musi zakupić wszystkie odmiany i cały ich zbiór. Odpowiednio do zespołu odmian owoców, sorty, czystości itp. ustalona jest cena za 100 kg.

a/. Przy zawieraniu transakcji sprzedaży owoców na miejscu w sadzie zaliczki są przyjmowane w wysokości wynoszącej 40% wartości owocu, w tym wypadku o ile kupiec owoce natychmiast wysyła. W przeciwnym razie, płaci on gotówką. Normalnie zaliczki dawane są bezpośrednio po zbiorze, gdy owoce złożone są na stosach. Producenci owoców będąc zainteresowanymi w tym aby przy sortowaniu mieć jak najmniejsze straty, oraz w tym aby kupcy nie oszukiwali, zazwyczaj piszą wstępne umowy określające warunki sprzedaży owoców. Kupcy, kupując owoce od dzierżawcy sadu, żądają gwarancji transakcji, w obawie by dzierżawca drugi raz nie sprzedał tego samego owocu, co niestety dość często ma miejsce. Zasadniczych różnic w formach sprzedaży owoców bezpośrednio przez producentów lub dzierżawców nie ma. Zawsze pierwszorzędne znaczenie posiada wartość towaru i konkurencja. Sprzedawca owocu jest dotychczas stroną silniejszą w transakcjach od strony kupca. Powodem tego jest zawsze większe zapotrzebowanie na owoc od podaży. Te stosunki są charakterystyczne w sandomierskim, z uwagi na dużą wartość handlową miejscowych owoców.

11. Owoce są z reguły pakowane w opakowania kupca, ważone są raz, na miejscu w sadzie bezpośrednio po zapakowaniu. W wypadku jeżeli kupiec zapakowane zważone i zapłacone owoce dłużej przetrzymuje w sadzie w paczkach, zmuszony jest straty wynikłe z zepsucia się towaru przyjąć na siebie. Jeżeli zaś producent owocu zawarł umowę nieogłędnie i nie przewidział stopnia gnicia owoców, godząc się na ich przechowanie do połowy listopada, to zwykle ponosi straty pomimo pewnej powstającej w międzyczasie wyżki cen na owoce.

12. Nawet w sadach nieopryskiwanych owoce bardzo często bywają czyste, lub o słabych śladach grzybka. Jest to niezaprzeczony wpływ miejscowego klimatu i ciepłych gleb. Owoce wszystkich odmian handlowych mają bardzo dobrą prezencję, kolor, kształt, wielkość odmianową - słowem wszystkie dodatnie cechy, występujące w pełni. Szczególnie kolor owocu

Faint, illegible text at the top of the page, possibly a header or title.

Several lines of very faint, illegible text in the upper middle section.

Another block of faint, illegible text in the middle section.

A large section of faint, illegible text in the lower middle section.

Another large section of faint, illegible text in the lower section.

1890

1.

sandomierskiego zawsze jest wyraźniejszy i barwniejszy od owoców tych sanych odmian produkowanych na północy kraju. Wypadków, aby owoc drobny niewykształcony stanowił 100% plonu całego drzewa prawie nie spotyka się, nawet w starych sadach pozbawionych jakiejkolwiek kultury. Jeżeli nawet owoc nie jest zbyt wyrosnięty, to jednak jest on ładny i kształtny. Kupcy za owoc taki płacą po cenach normalnych. Najważniejszą cechą owoców miejscowych jest dobre ich dojrzewanie i idące za tym mniejsze straty w okresie przechowania zimowego. Wymagania handlu w stosunku do jakości owocu z każdym rokiem stopniowo zaostrzają się. O ile przed 5 laty przyjmowano w hurcie owoce poplamione, a nawet robaczywe, to obecnie w małym jedynie stopniu istnieje tolerancja tylko w stosunku do owoców średnio zagrzybionych, należących do odmian, które nie podlegają grzybkowi w okresie przechowywania. Kupcy unikają sadów porażonych szarą zgnilizną owoców. Ovoców robaczywych obecnie nie przyjmują z reguły. Owoce względnie czyste dzielone są według wielkości owocu na owoc gruby, pierwszej wielkości, owoc kupiecki drugiej wielkości i owoc średni kupiecki, trzeciej wielkości, graniczący z owocem nawet małym. Ten ostatni jest normalnie trzecią sortą znaną w okolicach podwarszawskich. Kupcy jednak starają się wyciągnąć tylko dwie sorty, lecz przy większej konkurencji nabywcy wyciągają trzy sorty, zostawiając sortę czwartą producentowi. Omawiane sorty owoców mają wpływ na cenę owocu i dość często kupiec zmuszony jest cenę o parę zł. podnieść, niezależnie od umowy jaką zawarto, w wypadku o ile producent zrywa umowę. Nie znaczy to, że owoce są sprzedawane według poszczególnych sort. Zestawienie bowiem wszystkich sort całości owoców daje cenę przeciętną /wyjściową/ dla obliczenia należności za partię sprzedanego towaru w sadzie. Procentowy udział wyższych lub niższych sort owoców w ogólnej ilości, wpływa na obniżenie lub podwyższenie ceny przeciętnej za daną partię towaru.

13. Przechowalnictwo owoców zupełnie jest niestosowane przez producentów. Dzierżawcy pewne ilości owocu zimowego przechowują lecz w piwnicach miast. W Sandomierzu w piwnicach przechowują rocznie około 1000 q. owocu. Piwnice są wydzierżawiane. Owoce przechowywane są

w paczkach i w czasie zimy nieprzebiegane. W ten sposób przechowane są owoce do grudnia i później. Paczek się nie otwiera. Jabłka normalnie przechowywane są do połowy marca. Piwnice zbudowane w głębokiej glinie lössowej zapewniają odpowiednią wilgoć dla przechowania owoców. O ile piwnice są dostatecznie chłodne, owoce nie więdną i nie ulegają nadmiernemu psuciu. Brak jest dokładnych danych odnośnie przechowywania poszczególnych odmian.

IV.

K O N S U M C J A.

Wieś konsumuje stosunkowo duże ilości owoców, ponieważ wiele owoców w małych sadach nie nadaje się do handlu. Przeważnie konsumuje się letnie jabłka, gruszki i śliwki. Z gruszek i śliwek przyrządzają susz, jabłka konsumowane są na surowo. Konsumcja owoców wzrasta w tych wioskach, które są pod wpływem organizacji rolniczych.

Rodzina 5 do 6 osobowa przeciętnie spożywa 150 do 200 kg. jabłek, tyleż śliwek i około 100 kg. gruszek. Owoców zimowych, czereśni, wiśni, orzechów, malin, porzeczek i truskawek około 50 kg. Podane ilości są przeciętne dla rodzin posiadających małe sady. Konsumcja w wielu wypadkach jest wyższa - szczególnie w gospodarstwach, które bezpośrednio eksploatują swe sady.

V.

ORGANIZACJA HURTOWEGO HANDLU OWOCAMI NA TERENIE POWIATU.

A.

Ogólne dane informacyjne.

1. Główne ośrodki handlu owocami na obszarze powiatu.

Ośrodki handlowe handlu hurtowego owocami w miastach nie istnieją, ponieważ konsumcja miast i miasteczek jest zbyt mała. Natomiast handel hurtowy znajduje się w rękach miejscowych agentów i hurtowników wyznania mojżeszowego stale zamieszkałych w Puławach, Kazimierzu n. Wisłą, Warszawie, Łodzi, Krakowie, Lwowie, Zakopanem, Krynicy i Tarnowie. Sady połączone w granicach miast i osad miejskich dostarczają

Faint, illegible text at the top of the page, possibly bleed-through from the reverse side.

awic

opri

Large block of very faint, illegible text in the middle of the page.

dostatecznych ilości owoców dla ludności miejskiej, w okresie lata i jesieni. W okresie zimy dzierżawcy sadów wyprzedają sorty niższe owocowi handlowemu z piwnic, w których posiadają część owoców zimowych, pozostawionych na miejscu do przechowania. Anonimowy i nieuchwytny handel hurtowy, pozostający w rękach hurtowników pozamiejscowych jest zjawiskiem podsycającym niepewność jutra i jest główną z przyczyn drugiego zjawiska to jest wydzierżawiania sadów zgoła nieprzygotowanym dzierżawcom wyznania mojżeszowego. Od paru lat miejscowe O.T.O. i K.R. stara się wytworzyć pewne ośrodki handlu hurtowego na terenie powiatu. Dzięki odpowiedniemu podejściu powstały już dwie spółki katolickie, które obecnie zajmują się skupem owoców zimowych i wywozem ich do Warszawy. Są to początkujący hurtownicy zamieszkali w głównych ośrodkach produkcji owoców. Dotychczas handel hurtowy i jego organizacja znajduje się w rękach agentów miast Sandomierza, Klimontowa, Zawichosta, Koprzywnicy i Staszowa. Handel wywozowy korzysta z istniejących dróg komunikacyjnych w następujący sposób: na północ t.j. do Warszawy i Gdańska owoce przewozi się statkami i kryptami. Są one ładowane na przystaniach Zawichostu, Sandomierza lub bezpośrednio na krypy u brzegu Wisły. Do innych miast kraju, owoce wysyłane są przeważnie ze stacji kolejowych: w Jakubowicach, Dwikożach, Sandomierzu, Tarnobrzegu i Bogorii /kolejka wąskotorowa/. Klimontów wywozi owoce na Bogorię i samochodami towarowymi do Ostrowca.

2. Ilość dzierżawców i agentów zajmujących się dzierżawą sadów i współpracujących z hurtownikami na terenie powiatu w przybliżeniu wynosi według rejestrów około 680 osób w tym około 5% katolików.
3. Kupcy hurtowi są elementem stale zmieniającym się, zamiejscowym i nieuchwytnym. Żadnych informacji w przybliżeniu o nich udzielić nie można.
4. Przedsiębiorstwa stałe /prywatne/ dla handlu hurtowego nie istnieją. Istnieją tylko spółki dorywczo i czasowo zawierane w celach dzierżawienia sadów, bądź też sezonowego skupu owoców. Spółki te nigdzie nie są rejestrowane i patentów handlowych nie wykupują.

Faint, illegible text, possibly bleed-through from the reverse side of the page. The text is arranged in several paragraphs and is mostly illegible due to fading and low contrast.

5. Kredyt.

a/. Dzierżawcy wyznania mojżeszowego przeważnie operują gotówką własną. W wypadku braku gotówki korzystają z kredytów żydowskiej kasy bezprocentowej, kasy gminy żydowskiej, lub żydowskiego banku ludowego. Kredyty te są łatwo dostępne, rezultatem czego dzierżawcy wyznania mojżeszowego są w stanie lokować w sadach przeciętnie około 400.000 zł. rocznie.

b/. Dzierżawcy sadów nie korzystają z kredytu kas i banków polskich, ponieważ kredyt jest zbyt drogi.

c/. Dzierżawcy sadów korzystają z kredytów krótkoterminowych 3 do 6 miesięcznych. Warunki kredytów specjalnych z jakich korzystają są nieznane.

6. Żadnych organizacji handlowych prowadzących hurtowy handel owocami nie ma.

7. Spółdzielnia Owocarsko Warzywnicza w Sandomierzu jest w stanie organizacji.

a/. Spółdzielnia Owocarsko Warzywnicza w Sandomierzu została założona jesienią 1936 r.

b/. Spółdzielnia posiada 120 członków.

c/. Wysokość udziałów wynosi zł.25.-

d/. Kapitału obrotowego nie posiada, ponieważ do tej pory jeszcze nie uruchomiono handlu owocami, z uwagi na brak przechowalni owoców i innych urządzeń. Spółdzielnia uruchomi zbyt owoców po wybudowaniu przechowalni, sortowni i pakowni owoców. Obecnie projektuje się budowę przechowalni owoców o pojemności 1250 q. owoców. Niezależnie od budowy przechowalni głównej, przy stacji kolejowej w Sandomierzu, budowane są małe przechowalnie w sadach. Teren powiatu zostanie pokryty siecią małych przechowalni, położonych w pobliżu dróg bitych, celem łatwej dostawy owoców do przechowalni spółdzielczej. Małe przechowalnie znajdujące się w budowie będą własnością producentów owoców.

8. Stosunki kredytowe Spółdzielni.

a/. Na budowę przechowalni kredytu 40 letniego udzielił Państwowy Bank Rolny Oddział w Kielcach za zgodą Ministerstwa Rolnictwa.

b/. Kredyt wynosi 34.000 zł. o oprocentowaniu 2% od sta. Kapitał zakładowy Spółdzielni wynosi 2.000 zł.

c/. Kredyt na budowę przechowalni posiada zabezpieczenie hipoteczne członków Spółdzielni w wysokości 50% sumy.

B.

CHARAKTERYSTYKA HURTOWEGO HANDLU OWOCAMI
NA OBSZARZE POWIATU SANDOMIERSKIEGO.

1. Ogólna roczna sprzedaż owoców oceniana jest na 2.433.400 kg.

W cyfrze tej nie uwzględniono surowca przetworowego natomiast konsumpcja ludności miejskiej została objęta.

a/. Z uwagi na to, iż sady właścicieli, eksploatujących je bezpośrednio, posiadają wybitnie produkcję owoców handlowych i wyłącznie owoce te idą na wywóz po za granice powiatu, przeto nie biorą oni udziału w sprzedaży owoców konsumcyjnych dla miast i miasteczek powiatu.

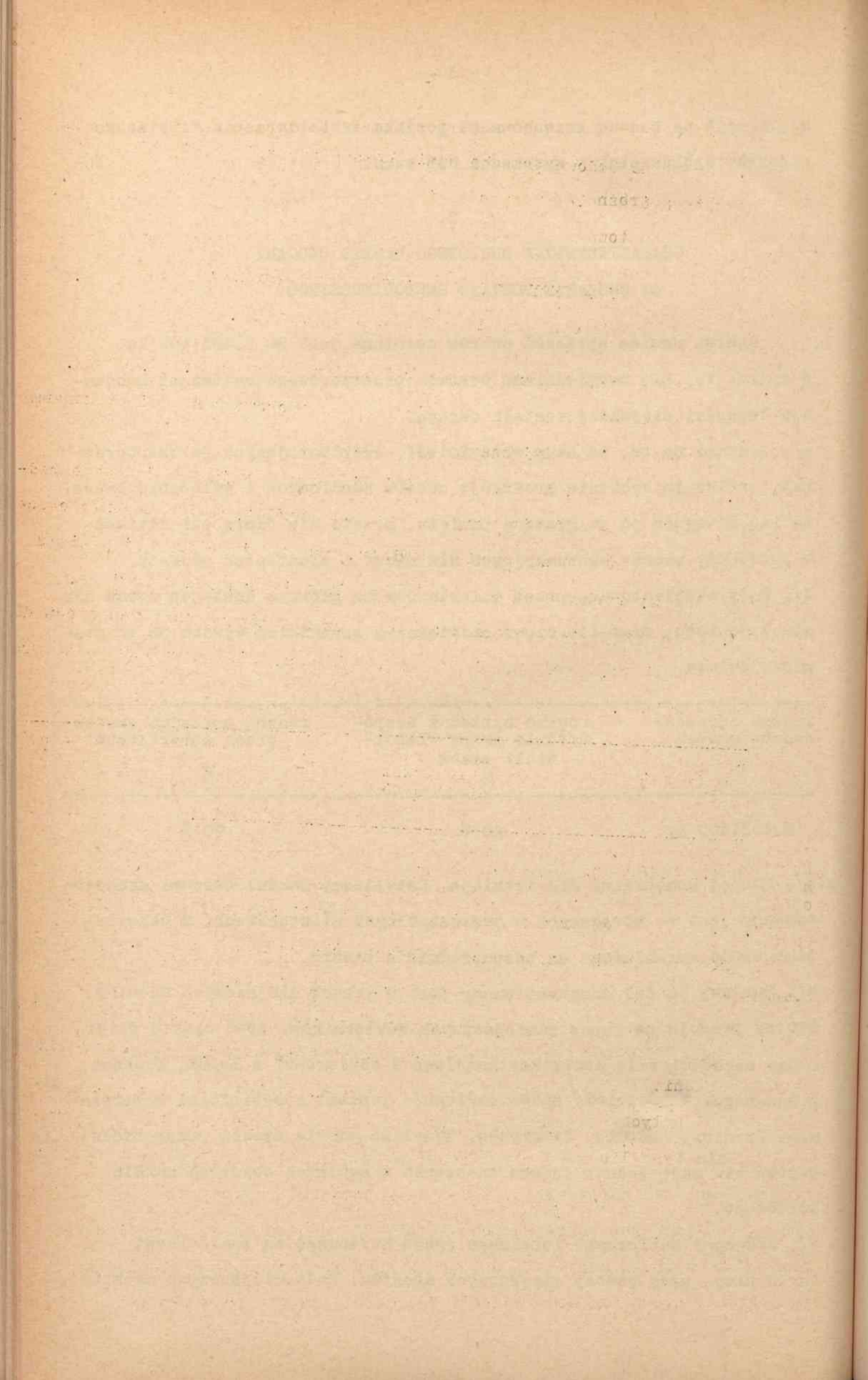
b/. Sady eksploatowane przez dzierżawców są głównym dostawcą owocu dla miast powiatu, oraz ilościowo największym czynnikiem wywozu po za granice powiatu.

roczna sprzedaż owoców ogółem	roczna sprzedaż bezpo- średnio przez własci- cieli sadów %	roczna sprzedaż owoców przez dzierżawców %
2.433.400 kg.	20 %	80 %

2.a/. Handel domokrażny nie istnieje. Detaliczny handel owocami skoncentrowany jest na straganach w poszczególnych miasteczkach. W okresie zimy owoce sprzedawane są bezpośrednio z piwnic.

b/. Hurtowy handel skoncentrowany jest w rękach miejscowych agentów, którzy pracują na rzecz zamiejscowych hurtowników. Dość często dzierżawcy sadów miewają kontrakty handlowe z odbiorcami z Łodzi, Krakowa, Zakopanego. Właściciele sadów nawiązują kontakt z odbiorcami w Warszawie, Krynicy, Radomiu, Skarżysku. Wysyłane partie owoców przez producentów nie mają jednak dużego znaczenia w ogólnych obrotach handlu hurtowego.

c/. Głównymi odbiorcami lokalnego rynku hurtowego są zamiejscowi hurtownicy, przy pomocy miejscowych agentów. Rola miejscowych agentów



wysługujących się zamiejscowym hurtownikom, nie ogranicza się do wskazania źródła zakupu. Agent wskazuje: składy kompletów paczek i kosztów, daje ułatwienia różnego rodzaju przy pakowaniu towaru i transporcie, często też część towaru bierze na przechowanie do własnych piwnic, lub zajmuje się nadzorem towaru złożonego do piwnic wynajętych przez kupca. Jest to element handlowo świetnie zorientowany w terenie powiatu, lecz stosunkowo dość drogi.

d/. Zakupy hurtowe na targach dotyczą jedynie owoców jagodowych, orzechów włoskich, suszu owocowego i powideł, oraz marmolad. Owoce deserowe jabłek, gruszek, śliwi i czereśni na targach nie pojawiają się w partiach hurtowych. Zjawisko to jest stałe i powoduje utyskiwanie ludności miejskiej, iż nie mogą nabywać większych ilości owoców bezpośrednio u producenta na targach.

e/. Spółdzielnia producentów organizująca się nie zakupuje owoców, innych organizacji producentów nie ma.

f/. Zakupy wagonowe surowca owoców przez przetwórnice zamiejscowe mają miejsce. Surowiec stanowią: grube spady jabłek i gruszek odmian szlachetnych, oraz owoce odmian niehandlowych. Organizacją wagonowego zbytu surowca przetwórczego zajmują się najczęściej agenci miejscowi.

g/. Prywatne firmy komisowe nie istnieją na terenie powiatu.

Hurtowy handel na obszarze powiatu ogółem	handl. straganow. %	zakup przez hurt. miejsc. %	zakup przez hurt. zamiejsc. %	zakup przez przetwórn. i suszar. %	handl. społ. lub in. produc. %	sprzed. za pośrednictwem firm komisowych prywatnych %
2.433.400!	12 %	7 %	73 %	0 %	-	-

3. Handel straganowy zakupuje owoce najlepszych wyborów w okresie lata i jesieni. Z chwilą gdy owoce znikną z sadów handel ten jest uzależniony od byłych dzierżawców sadów, którzy dostarczają na rynek małymi partiami najlichsze /z posiadanych/ owoce. Dobre sorty owoców zatrzymują oni dla hurtowników. Zakupy hurtowników miejscowych cechuje małe wyrobienie kupiecko-branżowe i to jest powodem chaotyczności czynionych zakupów. Starają się oni towar zakupić najtaniej i największą jego ilość, nie wnikając w jakość. Najczęściej zaopatrują się oni

Faint, illegible text at the top of the page, possibly a header or introductory paragraph.

Second block of faint, illegible text, appearing as several lines of a letter or document.

Third block of faint, illegible text, continuing the document's content.

Final block of faint, illegible text at the bottom of the page, possibly a signature or closing.

w towar w sadach niewydzierżawionych w danym roku z racji nieurodzaju. Zdradzają przy tym wybitny wyzysk w stosunku do sprzedającego. W ten sposób wykupują oni znaczne ilości owoców z małych sadków niewydzierżawionych. Hurtownicy miejscowi ładują owoce niesortowane w skrzynie na krypy i spławiają Wisłą na północne rynki krajowe. Zaledwie dwie spółki hurtowników miejscowych prowadzi swój handel bez zarzutu. Żydowska spółka dostarcza owocu do Zakopanego, katolicka spółka /dwóch chłopów z gminy Samborzec/ dostarcza owoce do Warszawy. Owoce zimowe przechowują w piwnicach Hal Mirowskich, a następnie sprzedają za pośrednictwem tamtejszych komisjonerów. Hurtownicy zamiejscowi są czynnikiem, podnoszącym poziom handlu owocami, jak również podnoszącym poziom wymagań, odnośnie jakości towaru, jego asortymentu i ceny. Owoce zakupywane są tylko na wagę. Istnieją znaczne różnice cen pomiędzy owocem niesortowanym a sortowanym. Np. przeciętna cena za 100 kg. jabłek zimowych niesortowanych wynosi zł.30, a za 100 kg. jabłek sortowanych zł.45 do 60. Gruszki jesienne niesortowane za 100 kg. zł.40, sortowane zł.70 do 80. Należność regulowana jest gotówką przy wadze i odbiorze towaru. Opakowanie stanowi własność kupca.

4. Producenci dążą do utrzymania stałych stosunków handlowych przy sprzedaży owoców. Jednak nabywcy i hurtownicy tej zasadzie nie hołdują, pragnąc mieć stale wolną rękę w nabywaniu towaru. Na przeszkodzie stałych stosunków między producentami i nabywcami z jednej strony stoją urodzaje, występujące w sadach co drugi rok, co zmusza nabywcę do szukania towaru stale w innych okolicach kraju i rejonach; z drugiej zaś strony, niepewność, że właściciel sadu sam będzie go co roku eksploatował, ponieważ często się zdarza, iż różne niepowodzenia w gospodarstwie zmuszają go do nieprzewidywanego wydzierżawienia sadu. Wprowadzenie "zastawu owoców" na sposób istniejącego zastawu zboża radykalnie unormowałoby chaotyczne stosunki panujące w dzisiejszym sadownictwie. Tego rodzaju pomoc finansowa wyda realne skutki o ile rozprawdzeniem "zastawu owocowego" zajęłyby się powiatowe związki, czy Spółdzielnia Producentów Owoców, obok instytucji finansowych udzielających kredytu.
- 5.a/. Za sad jabłoniowy w kulturze opryskiwany 16 letni o powierzchni

1874
No. 1

1874
No. 1

1 ha wydzierżawiony na 1 sezon produkcyjny; zapłacono właścicielowi
zł. 2.250 - plon 13.000 kg. jabłek zimowych.

b/. Sad jabłoniowy w kulturze opryskiwany 15-letni o powierzchni 1 ha
niewydzierżawiony lecz owoce sprzedano na pniu przed zbiorem w lipcu
po 30 zł. za 100 kg. I, II i III wyboru. Zbiór 12.200 kg. jabłek po
30 gr. wynosi 3.660 zł.

c/. Sad jabłoniowy w kulturze, opryskiwany 15 letni o powierzchni 1 ha
eksploatowany przez właściciela.

a.	sprzedano na pniu przed zbiorem w sierpniu					
	1000 kg. jabłek zimowych à 30 gr.	zł.	300			
b.	sprzedano po zbiorze 9100 kg. jabłek à 45 gr.	"	4.095			
c.	" " " 700 " grusz " 65 "	"	455			
		razem	<u>zł.4.850</u>			

Biorąc pod uwagę dochodowość sadów należy przyjąć pełne owocowanie sa-
dów co drugi rok.

Podane przykłady należą do czołowej grupy sadów, istniejących
w jednakowych warunkach glebowych, składających się z jednakowych od-
mian, oraz utrzymywanych na tym samym poziomie kultury. Z powyższego
wynika, iż właściciele sadów tracą wiele wskutek istniejącego stanu
rzeczy. Tolerowanie nadal rabunkowej gospodarki dzierżawców w sadach
i chaotycznego handlu z nastawieniem na nadmierne zyski powoduje nie-
dobór owocarskiej produkcji krajowej.

6. Do głównych rynków odbiorczych owoców deserowych sandomierskich
należą: Warszawa, Łódź za pośrednictwem hurtowników z Puław i Kazimie-
rza n.W., Kraków, Zakopane, Krynica, Toruń, Lwów za pośrednictwem hur-
towników krakowskich i lwowskich. Katowice i Bielsko nie są stałymi
rynkami odbiorczymi, jednak często przyjeżdżają stamtąd nabywcy wyku-
pując owoce najwyższej jakości.

7. Kilku drobnych hurtowników miejscowych, operujących małymi partia-
mi owoców nie można brać poważnie w rachubę. Dwoch z nich wysyła owo-
ce samodzielnie, reszta współpracuje z hurtownikami zamiejscowymi. To
samo dotyczy bardzo wielu dzierżawców, wykupujących znaczne ilości
owoców na wagę w sadach niewydzierżawionych. Miejscowi hurtownicy owo-
ce wysyłają wspólnie z hurtownikami zamiejscowymi, lecz warunki współ-
pracy są bliżej nieznanne.

Faint, illegible text at the top of the page, possibly a header or introductory paragraph.

Second block of faint, illegible text, appearing as several lines of a letter or document.

Third block of faint, illegible text, continuing the document's content.

Fourth block of faint, illegible text, showing further lines of the document.

Fifth and final block of faint, illegible text at the bottom of the page.

CHARAKTERYSTYKA TYPOWYCH FORM HANDLU OWOCAMI
WYSTĘPUJĄCYCH NA OBSZARZE POWIATU SANDOMIERSKIEGO.

1. Sprzedaż na straganie owoców i warzyw obejmuje kategorię świadectwa przemysłowego.
- 2.a/. Właściciel obok prowadzenia straganu z owocami i warzywami zajmuje się szewstwem.
b/. Prowadzący handel straganowy po za najbliższą rodziną spółników nie posiada.
3. Przygotowanie fachowo-handlowe nabywa prowadząc handel.
4. Zajmuje się handlem od lat 6.
5. Po za detalicznym handlem owocami i jarzynami zajmuje się skupem suszu owocowego, orzechów włoskich, powideł, jaj, drobiu. Obroty owocami stanowią 50% wobec pozostałych.
6. Nie istnieją okresy, w których handel owocami stanowi podstawowe zajęcie kupca.
7. Formy prywatnego handlu.
Kupiec straganowy często jest dzierżawcą, lub współnikiem małego sadu, położonego w mieście lub w jego pobliżu, jeśli nie bierze udziału w dzierżawie sadu to jest pożyczkodawcą biedniejszych dzierżawców, przeważnie stoi blisko, lub jest związany z eksploatacją sadu. Niezależnie od różnych zainteresowań produkcją pewnych sadów, zakupuje te owoce na które jest specjalne zapotrzebowanie klienteli.
8. Kapitał minimalny 200 do 300 zł.
9. Kupiec katolik korzysta jedynie z kredytów prywatnych. Kupiec wyznania mojżeszowego z kredytów żydowskiej kasy bezprocentowej, Kasy Gminy Żydowskiej, Żydowskiego Banku Ludowego.
10. Kupiec posiada zwykłą piwnicę do przechowywania owoców i warzyw.
11. Ryzyko handlowe kupca sprzedającego na straganie jest minimalne, ponieważ nie jest zmuszony kupować towar na paczki i nie magazynuje towaru, stale zaopatrując się w towar bezpośrednio w sadach w miarę wyprzedaży. Wobec dużej konkurencji zarobki posiadają stosunkowo niskie.

THE UNIVERSITY OF CHICAGO
DEPARTMENT OF CHEMISTRY

1953

[The remainder of the page contains extremely faint, illegible text, likely bleed-through from the reverse side of the document.]

12. Kupiec straganu zyskuje na sprzedaży detalicznej od 20 do 30% brutto.
13. Główną potrzebą jest dostosowanie sprzedaży owoców do elementarnych warunków higieny. W tym celu stoisko z owocami należałoby dokładnie izolować od owadów, kurzu i opadów deszczowych. Niezbędny jest oddział chłodni owoców i warzyw przy projektowanej chłodni miejskiej.
14. W omawianym dziale handlu owocami trudności nie ujawniają się.

FORMY PRYWATNEGO HANDLU,

miejscowy hurtownik.

1. Świadectwa przemysłowego nie wykupuje.
- 2.a/. Z zawodu rolnik i właściciel sadu wznania mojżeszowego.
b/. Jest samodzielnym kupcem, pracuje z synami.
3. Po za doświadczeniem branżowym - bez przygotowania fachowego.
4. Znany jako kupiec hurtowy od ośmiu lat.
5. Handluje w okresie zimy drobiem bitym i nabiałem.
6. Latem i jesienią obrót owocami stanowi podstawowe zajęcie kupca.
7. Nie ma stałych dostawców, zakupy dokonuje od wypadku do wypadku.
8. Kapitał obrotowy około 10.000 zł. plus owoce z własnego sadu wartości 3.000 zł. loco sad.
9. Kredyt tylko prywatny krótkoterminowy.
10. Urządzeń do przechowania nie posiada, owoce zakupione bezpośrednio zakładuje na krypy i spławia Wisłą.
11. Kupca obciąża stosunkowo wysokie ryzyko handlowe, na które nie ma bezpośredniego wpływu, ponieważ owoce przechowuje w piwnicach w Warszawie i tam je zbywa.
12. Wysokość zarobku wynosi przeciętnie około 60 do 80%.
13. Trudność w prowadzeniu przedsiębiorstwa hurtowego stanowi zbyt mały kapitał obrotowy w stosunku do czynionych obrotów. Podatki nie utrudniają rozwoju przedsiębiorstwa, ponieważ większość obrotów jest stale ukryta.
14. Kupiec nie lokuje w prowadzonym przedsiębiorstwie większej gotówki i nie powiększa obrotów. Zarobioną gotówkę lokuje w realnościach

Faint, illegible text at the top of the page, possibly a header or introductory paragraph.

Section header or title, centered on the page.

Main body of faint, illegible text, consisting of several lines of a paragraph.

Section header or title, centered on the page.

Main body of faint, illegible text at the bottom of the page, possibly a concluding paragraph.

prowadzi handel chaotyczny i niechlujny obliczony jedynie na okres dzisiejszej koniunktury, traktuje handel jako przejściową branżę i z chwilą zmiany koniunktury będzie prowadził handel innymi produktami. Celem jego jest dorobienie się, a nie praca rozwojowa w handlu owocarskim.

Opisywany typ hurtownika samodzielnego jest czołowym w stosunku do nielicznych hurtowników pozostałych, z tej racji, że pozostali kupcy miejscowi, za wyjątkiem spółki "Radzimowski i Boczek" oraz dostawcy do Zakopanego są uzależnieni od hurtowników zamiejscowych.

CHARAKTERYSTYKA MIEJSCOWEJ SPÓŁDZIELNI.

1. Nazwa Spółdzielni - Spółdzielnia Owocarsko Warzywnicza Ziemi Sandomierskiej. Posiada ona zasięg działania na terenie powiatu sandomierskiego i powiatów ościennych. Założono Spółdzielnię w r.1936.
2. Spółdzielnia posiada członków 120 / w tym członków drobnej własności 112 i 8 członków własności folwarcznej/.
3. Ogólny obszar sadów należących do członków spółdzielni wynosi 85 ha.
4. Wysokość udziału wynosi zł.25, odpowiedzialność do wysokości udziału.
5. Spółdzielnia na razie posiada realność zakupioną pod budowę przechowalni owoców, /plac/ wartości 8.000 zł. Wierzycielem Spółdzielni w kwocie 6.000 zł. na posiadanym placu jest Państwowy Bank Rolny Oddział w Kielcach.
- 6.i 7. Do czasu wybudowania przechowalni owoców Spółdzielnia nie uruchomi zbytu owoców.
- 8,9,10 - brak danych.
11. Po za kredytami z Państwowego Banku Rolnego - w Kielcach Spółdzielnia korzysta z krótkoterminowego kredytu Kieleckiej Izby Rolniczej.
- 12,13,14 - brak danych.
- 15.a/. Rolą i działalnością Spółdzielni będzie podniesienie jakości produkcji sadów u swych członków jak również wzmoczenie dochodowości w sadownictwie miejscowym.

The first part of the report deals with the general situation in the country. It is a very interesting and detailed account of the various aspects of the country's development. The author has done a great deal of research and has gathered a wealth of information. The report is well written and is easy to read. It is a valuable contribution to the study of the country's development.

The second part of the report deals with the economic situation. It discusses the various sectors of the economy and the role of each. The author has done a great deal of research and has gathered a wealth of information. The report is well written and is easy to read. It is a valuable contribution to the study of the country's development.

The third part of the report deals with the social situation. It discusses the various aspects of social life and the role of each. The author has done a great deal of research and has gathered a wealth of information. The report is well written and is easy to read. It is a valuable contribution to the study of the country's development.

The fourth part of the report deals with the political situation. It discusses the various aspects of political life and the role of each. The author has done a great deal of research and has gathered a wealth of information. The report is well written and is easy to read. It is a valuable contribution to the study of the country's development.

b/. W odniesieniu do kupców hurtowych i osób zakupuujących Spółdzielnią zajmie stanowisko konkurencyjne.

16. Największą obecnie bolączką Spółdzielni jest brak kapitału na uruchomienie zbytu.
17. Wysoka koniunktura, łatwość zbytu owoców są momentami nie sprzyjającymi dla organizowanej Spółdzielni, tym więcej, iż właściciele sadów zrażeni są do poczynañ innych spółdzielni. Mimo to istnieje ze spół ludzi, którzy przewidując trudności zbytu owoców w przyszłości chętnie współpracują z organizującą się obecnie Spółdzielnią.

Charakterystyka typowej dzierżawy sadu.

1. Dzierżawcy nie wykupują świadectwa przemysłowego.
2. Właściciel dzierżawy sadu włościńskiego.
 - a/. Dzierżawa sadu stanowi główny zawód dzierżawcy, ubocznym zawodem jest handel cielętami i pierzem.
 - b/. Dzierżawca sadu samodzielnie dzierżawi sad.
3. Przygotowania fachowego nie posiada, co jest powodem różnych drobnych strat.
4. Dzierżawą sadów zajmuje się od dziecka, ojciec jego był dworskim pachciarzem i również sady dzierżawił.
5. Z zawodu jest szewcem. Część owoców przechowuje w piwnicach podczas zimy. Zarobek roczny handlu cielętami i pierzem daje mu około 30% dochodu rocznego, resztę czerpie z dzierżawy sadu.
6. Okresem dającym główny dochód z dzierżawy sadów jest lato, jesień i zima do stycznia.
7. Dzierżawca nie ma stałych odbiorców, sprzedaje przy pomocy agentów lub wywiadu prowadzonego wśród kupców zjeżdżających się na okres zbiorów.
8. Kapitał zakładowy stanowi 1.200 zł. Kapitał obrotowy 150 zł. Za sumę 1200 zł. zakupuje sady, za resztę t.j. 150 zł. prowadzi eksploatację.
9. Wiadomym jest, że wszyscy dzierżawcy wyznania mojżeszowego pożyczają pieniądze na zakup sadów w żydowskiej kasie bezprocentowej, w Gminie Żydowskiej i w Banku Ludowym /żydowskim/. Dzierżawcy

Faint, illegible text, possibly bleed-through from the reverse side of the page. The text is too light to transcribe accurately.

katoliccy o ile nie posiadają realności, są w ogóle pozbawieni kredytów i prawie bez kredytów pracują. Warunki kredytowe udzielane przez instytucje żydowskie są nieznane. Wiadomym jest jedynie, że są to kredyty krótkoterminowe.

10. Dzierżawca pracuje i mieszka z całą rodziną w sadzie. Stosownie do wieku i siły każdy członek rodziny ma odpowiednie dla siebie zajęcie. Zbiorów owoców dokonuje dzierżawca z rodziną, rzadko wynajmując pomoc. Do transportu owoców stale wynajmuje furmanki. Tylko w dużych sadach dzierżawcy utrzymują własne konie.
11. Ryzyko dzierżawienia sadów występuje jedynie w wypadku gradobicia, powodzi na powiślu, lub innej klęski żywiołowej. Sady nieopryskiwane dają większe ryzyko, sady opryskiwane zmniejszają ryzyko do połowy. Dzierżawca kupując sad zawsze orientuje się kiedy ostatni raz owocował i jak owocował dwa lata wstecz. Na podstawie oceny żywotności sadu i jego wyczerpania w roku ubiegłym dzierżawca wie najdokładniej jaka jest obecna zdolność owocowania danego sadu. Dzierżawcy sadów, kupując sad w okresie wegetacji orientują się o stanie sadu wg. barwy, wielkości, wyglądu liści oraz wielkości przyrostów, ilości związków owocowych i sposobu rozłożenia ich na powierzchni korony. Stosownie do wielkości ryzyka przy kupnie sadu, dzierżawca odpowiednio szacuje sad i cenę obniża lub podnosi. Dzierżawcy umieją ustalać opinię o dzierżawionym sadzie. Nie przyznają się oni nigdy do rzeczywistych zarobków /200 - 300%/, - np. jeśli tyle zarobił to milczy, jeśli zarobił 100% to wszystkich przekonuje, że nic nie zarobił i za ledwie wróciły mu się jego wydane pieniądze. Jeżeli rzeczywiście dzierżawiony sad pokrył jedynie zapłaconą tenutę i koszty eksploatacji, to dzierżawca głosi, że stracił na dzierżawie. W razie wielkich szkód i strat spowodowanych gradem dzierżawca zwyczajowo otrzymuje sad do eksploatacji w roku następnym za pewną zniżoną opłatą. Straty w ogóle należą do rzadkich wypadków.
12. Dzierżawca do tej pory nie ujawnia specjalnych potrzeb handlowych. Dba on tylko o swój zarobek i jeśli zarobek znajduje, to dąży jedynie do większej sumy obrotowej by mógł zakupić duże sady o dużej

ilości owoców. Dzierżawca jest hamulcem postępu w sadownictwie, bowiem on daje sobie radę stosując jedynie prymitywne sposoby eksploatacji sadu. Wyższe wymagania rynku być może zmuszą dzierżawcę do reorganizacji pracy w sadach, lub też usuną go w ogóle. Z chwilą podniesienia kultury sadów i wyposażenia gospodarstw w przechowalnię oraz niezbędne urządzenia typ dzierżawcy - człowieka pasożyta sadów zniknie.

VI.

C E N Y O W O C Ó W.

Ceny owoców kształtują się zależnie od stopnia urodzaju w danym roku. Im większy urodzaj jabłek w sandomierskim, tym większe jest zainteresowanie kupców i hurtowników, co stwarza pożądaną konkurencję. Ceny owoców mają wówczas tendencję mocną. Urodzaje w sandomierskim występują przeważnie w tych latach, gdy w Małopolsce i w rejonie Puław jest brak owoców.

1. Jakość owocu i umiejętność sprzedaży decyduje o cenie. Przeważnie właściciele sadów nie posiadają aparatu informacyjnego i to jest powodem uzyskiwania gorszych cen od cen uzyskiwanych przez dzierżawców. Odnosi się do towaru pochodzącego ze starych sadów. Właściciele sadów młodych prowadzonych racjonalnie uzyskują ceny najwyższe w sandomierskim o ile znają się na wartości własnego towaru.

Ceny jabłek zimowych, pochodzących ze starych sadów wynoszą średnio 22,55 za 100 kg., jabłek zimowych pochodzących z młodych sadów - 45 do 50 zł. za 100 kg. Jabłka odmian jesiennych - stare sady - od 25 do 35 zł. za 100 kg., jabłka letnie - stare sady od 12 do 30 zł. za 100 kg. Gruszki letnie odmian handlowych 45 zł. do 60 zł. za 100 kg. Gruszki jesiennie odmian handlowych 60 do 110 zł. za 100 kg. Węgierki zależnie od okresu czasu w jakim dokonywuje się zbioru - 15 do 50 zł. za 100 kg.

2. Hurtowe ceny owoców nie odbiegają zbyt od podanych cen powyżej.

Jabłka letnie - stare sady	20 do 40 zł.	za 100 kg.
" jesien.	" "	25 do 35 " " "
" zimowe	" "	40 do 50 " " "
" " nowe	" "	50 do 65 " " "

Często można obserwować zjawisko wyższego kształtowania się cen w sadach, gdzie występuje konkurencja kupców. W tych warunkach ceny na poszczególne partie owoców zwyżkują i odbiegają od cen rynku sandomierskiego. Ceny hurtowe owoców na rynku Klimontowa /drugi poważny ośrodek handlu owocami w sandomierskim/ są przeważnie niższe o 20 % od cen Sandomierza.

3.a/. Wpływ rodzaju opakowania na ceny owoców nie uwidocznia się, ponieważ kupcy i hurtownicy osobiście pakują owoce. Jeżeli natomiast kupują je w opakowaniu, to taką partię owoców przepakowują w opakowania własne, ponieważ nikt nie ma zaufania do miejscowych sposobów sortowania i pakowania.

b/. Na ceny owoców zasadniczo wpływa ich jakość, jak również wielkość i jednolitość partii. O wyższych cenach osiągniętych za owoce z sadów młodych w wysokim stopniu decyduje jednolitość partii, co daje kupcowi możliwość łatwego wysortowania owoców wg. swego uznania. Coraz rzadziej spotyka się kupno partii owoców niesortowanych. Cena takich owoców waha się pomiędzy 25 zł. a 35 zł. za 100 kg. t.j. o 30% niższa od sortowanych.

c/. Wielkości jednorazowych partii są nierówne, zależne od wielkości sadu, wahają się one od 3.000 kg. do 600.000 kg. jabłek zimowych.

4. Koszty transportu do Warszawy komunikacją wodną są najniższe, lecz wysokość tych kosztów jest różna, zależnie od wielkości partii owoców. Duże partie - kilkudziesięcio tonnowe ładowane są na galary, mniejsze partie na statki żeglugi wiślanej. Wynajęcie galaru 50 tonnowego z Sandomierza do Warszawy wynosi około 600 zł., co w przybliżeniu na 40 tonn owocu wynosi zł. 1.50 w stosunku do 100 kg. Transport z sadu i załadowanie galaru - około 80 gr. za 100 kg. Koszt transportu statkiem z Sandomierza do Warszawy zależy również od wielkości partii owoców i opakowania. Transport owoców w skrzynkach w partii do 10 q. - zł. 6.40 za 100 kg., powyżej 10 q. 5.50 zł. za 100 kg. Partie powyżej 25 q. zależnie od umowy. W stosunku do innych rynków zbytu, jeśli transport odbywa się koleją koszty są

oczywiście różne, przeważnie jednak wyższe o 70% od transportu komunikacji wodnej. Tylko właściciele sadów i drobni dzierżawcy przewożą towar statkiem żeglugi wiślanej, hurtownicy z reguły owoce spławiają wynajętymi krypami.

Wywóz owoców zimowych z sandomierskiego znajduje nadal główne ujście do północnych dzielnic kraju.

Sandomierz w lipcu 1937 r.

/-/ Mečard Michalak
instr.ogrodn.





Biblioteka Uniwersytetu
M. CURIE-SKŁODOWSKIEJ
w Lublinie

C 3587 | 2

BIBLIOTEKA U. M. C. S.

Do użytku tylko w obrębie
Biblioteki