

Wydane z dubletów
Biał. Publ. m. st. W-wy

Należność pocztowa opłacona ryczałtem.

Cena numeru 1 złoty.

SAMORZĄD

TYGODNIK POŚWIĘCONY SPRAWOM SAMORZĄDU TERYTORIALNEGO

ROK XI.

WARSZAWA, 15 GRUDNIA 1929 R.

Nr. 50.

WSZELKIE UPRAWNIENIA KREDYTOWE.

INŻ. JAN HOLNICKI SZULC

MELJORACJE, WODOCIĄGI, KANALIZACJA.

WARSZAWA, ŻOLIBÓRZ ul. KOZIETULSKIEGO № 45 (d. wł.) TEL. 102-01. 125b

Czytelnicy! Przy zakupach i zamówieniach powołujcie się na ogłoszenia, umieszczone w „Samorządzie”

— SPÓŁKA —

INŻYNIERÓW MELJORACJI

Inż. T. SŁUŻEWSKI i Inż. K. TAŃSKI

Warszawa, Złota 21 m. 4, tel. 204-73.

UPRAWNIENI PRZEZ MINISTERSTWO ROLNICTWA.

WYKONYWA WSZELKIE PRACE WCHODZĄCE W ZAKRES MELJORACJI ROLNYCH.

Projekty generalne i szczegółowe dla wydziałów powiatowych i spółek wodnych.

Regulacja rzek, kanały, osuszanie, nawadnianie, drenowanie, stawy rybne, zakłady wodne, drogi, kolejki i wszelkie roboty ziemne.

Dogodne warunki.

KREDYT MELJORACYJNY.

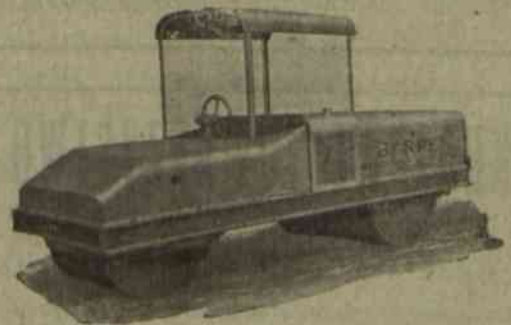
Szybkie wykonanie.

123b

NILS BARRÉN



Sp. z o. o.



Specjalna Fabryka Maszyn Drogowych

Międzylesie p. Warszawą.

Zarząd — Warszawa, Kopernika 13, tel. 52-05.

Równacze motorowe „BITVARGEN” ■ Drapacze drogowe ■ Łamacze, elewatory
i sortowniki do kamieni ■ Traktory Fordsona ■ Walce motorowe ■ Piugi śniegowe
Maszyny drogowe typu konnego ■ Ciągacze gąsienicowe do Fordsona i t. p.

UWAGA: PRZYJMUJE SIĘ DO REMONTU MASZYNY DROGOWE WSZELKICH TYPÓW.

Najwyższe odznaczenia

Rok założenia 1840

Nieźródnane polskie

PIANINA

PIERWSZORZĘDNEJ FABRYKI

J. KERNTOPF i S^{yn} S. A.

Skład fabryczny: WARSZAWA, Szpitalna 9. Tel. 94-12.
Sprzedaż na spłaty długoterminowe

662a

WYDZIAŁ POWIATOWY SEJMIKU KOLSKIEGO

o g ł a s z a

KONKURS

na posadę **Sekretarza Wydziału Powiatowego** z uposażeniem według VII grupy płac urzędników państwowych z 15% dodatkiem komunalnym.

Wymagane warunki:

- 1) Obywatelstwo polskie.
- 2) Nieprzekroczony 40 rok życia.
- 3) Studja wyższe a co najmniej średnie z ukończeniem Studium Administracji Komunalnej.
- 4) Dowód conajmniej 3-letniej pracy samorządowej.
- 5) Referencje.

Oferty wraz z życiorysem oraz odpisami świadectw, należy składać na ręce Przewodniczącego Wydziału Powiatowego (Biuro Starostwa Kolskiego) w terminie do 25 grudnia 1929 roku.

Podania nieuwzględnione pozostaną bez odpowiedzi.

Posada do objęcia od zaraz.

Przewodniczący Wydziału Powiatowego.

Starosta *Woyciechowski.* 764a

Maruszewski Bronisław

rocz. 1888 ze wsi Góry Karwackie, gminy Karwacz
zagubił książeczkę wojskową.

ROCZNA

Sejmikowa Szkoła Rolnicza W CZARNOCINIE

**Gmina, poczta i stacja kolejowa Czarnocin,
powiatu Łódzkiego**

rozpoczyna nowy rok szkolny dnia 15 stycznia
1930 roku.

W szkole wykładane są nauki rolnicze, hodowlane i ogrodnicze, społeczne i przedmioty wiedzy ogólnej, zaś celem przygotowania uczniów do pracy społecznej prowadzone są: kółka uczniowskie, orkiestra, straż pożarna, teatr uczniowski, wycieczki i przysposobienie wojskowe.

Wszystkie gmachy szkolne nowoczesnie urządzone.

Nauka w szkole jest bezpłatna. Całkowite utrzymanie wraz z opraniem, opalem, światłem elektrycznym, obsługą, poradami lekarskimi i lekarstwami dla uczniów z pow. Łódzkiego wynosi 10 złotych, a dla uczniów z innych powiatów Rzeczypospolitej 32 złote miesięcznie. Uczniowie pilni, przykładni a niezamożni mogą liczyć na stypendja.

Szczegółowych informacji udziela dyrekcja szkoły w Czarnocinie poczta Czarnocin.

SZKOŁA ROLNICZA
W CZARNOCINIE.

763a

KRAJOWE TOWARZYSTWO MELJORACYJNE Sp. Akc. ZARZĄD I CENTRALNE BIURO TECHNICZNE:

Warszawa, ul. Kopernika 30. Tel. centr. 58-04, 158-39, 158-01; dyr. 58-07, 506-36.

Skrót teleg. Warszawa — Meljoracje.

Oddziały: Toruń, Kalisz, Włocławek, Łęczyca, Łuck, Radom, Częstochowa, Wilno, Piotrków, Płock, Brześć n/B.

Instytucja o charakterze społecznym, powstała w 1905 r., współpracująca nad szerzeniem meljoracji z instytucjami państwowymi, samorządowymi i organizacjami rolniczymi — ukwalifikowana przez Ministerstwo Rolnictwa.

Ekspertyzy, projekty generalne dla wydziałów powiatowych i spółek wodnych, projekty szczegółowe oraz nadzór techniczny i kontrola nad wykonaniem wszelkich przedsięwzięć meljoracyjnych.

Meljoracje rolne (osuszanie, nawadnianie, zruszanie), meljoracje podstawowe (regulacja rzek, kanały), budowa stawów, zakłady wodne, technika sanitarna, budowa dróg, budowle wiejskie oraz pomiary dla celów parcelacji, scalania i t. p.

Kredyty długoterminowe i krótkoterminowe na sporządzanie projektów i wykonanie robót — w szerokich rozmiarach.

522b.

czas. 13458/11/50

SAMORZĄD

TYGODNIK POŚWIĘCONY SPRAWOM SAMORZĄDU TERYTORJALNEGO.

PRENUMERATA KWARTALNA
10 ZŁOTYCH POLSKICH.
NUMER POJEDYŃCZY 1 ZŁOTY.

REDAKCJA
WARSZAWA, PLAC NAPOLEONA 7
TELEFON 131-92.
ADMINISTRACJA
WARSZAWA, ŚW.-KRZYSKA 13 M. 15.
TELEFON 442-63.

Ceny ogłoszeń: Wolne miejsce na pierwszej str. okładki lub strona w tekście: 450 zł., — 1/3 str. 225 zł., — 1/2 str. 112 zł. 50 gr. Poza tekstem za stronę: 300 zł., — 1/2 str. 150 zł., — 1/4 str. 75 zł. Ogłoszenia związków samorz. (dostarczone bezpośrednio do Administracji o 25% taniej) za str. 200 zł., — 1/2 str. 100 zł., — 1/4 str. 50 zł.

KONTO CZEKOWE POCZT. KASY OSZCZ. Nr. 1520.

Redakcja rękopisów niezwraca

Redaktor — Dr. Maurycy Zdzisław Jaroszyński.

Komitet Redakcyjny: Józef Bek, Aleksander Bogusławski, Stefan Boguszewski, Dr. Władysław Dolbor, Wacław Gajewski, Władysław Korsak.

ROK XI.

WARSZAWA, 15 GRUDNIA 1929 R.

Nr. 50

TREŚĆ NUMERU 50: Zmiany statutu komunalnych kas oszczędności — *M. Jaroszyński*. Weksel, jako środek płatniczy związku komunalnego — *I. Żaboklicki*. Przegląd orzecznictwa. Sprawy bieżące. Oceny i sprawozdania. Gmina wiejska i miejska: a) Wielka czy mała gmina? — *St. K.* b) Kronika gminna. Wiadomości gospodarcze. Poradnik. Ogłoszenia.

OD WYDAWNICTWA

W najbliższych dniach wyjdzie z druku „*KALENDARZ SAMORZĄDOWY*“ na rok 1930. Jak corocznie, na treść *Kalendarza* złożą się 3 główne działy, mianowicie:

Dział I — informacyjny — obejmować będzie, poza kalendarzem właściwym, wiadomości o miarach, wagach, taryfach, tudzież najważniejsze tablice statystyczne, niezbędne dla każdego działacza samorządowego.

Dział II — artykułowy — obejmie szereg opracowań, informujących o najważniejszych kierunkach działalności samorządu (powiatów, miast i gmin wiejskich), z których wiele ujęto w formę praktycznego poradnika. W szczególności w dziale tym znajdują czytelnicy opracowania z dziedziny *rolnictwa* (zakłady i fermy rolnicze, szkoły rolnicze, konserwacja urządzeń meljoracyjnych), *szkolnictwa powszechnego*, *opieki społecznej* (poradnik dla opiekunów społecznych), *zdrowotności*, *spraw drogowych* (bruki), *rozbudowy miast małych*, *kredytu na cele budownictwa ogniotrwalego*, *kas oszczędności* (komunalnych i gminnych), *łowiectwa* (poradnik dla gmin o obowiązkach, wynikających z ustawy łowieckiej), *finansów komunalnych* i t. d. Jak corocznie, zamieszczono również i w *Kalendarzu* na rok 1930 „*Poradnik Samorządowy*“ oraz „*Przegląd ustawodawstwa*“. Ponadto poraz pierwszy znajdzie się w tym dziale „*Kalendarz czynności urzędów gmin wiejskich i małomiejskich*“, wyliczający według miesięcy i dni wszystkie czynności, jakie urząd gminy jest obowiązany przedsięwziąć.

Dział III będzie obejmował monograficzne opisy związków komunalnych i innych instytucyj.

Następny numer „*Samorządu*“ (51 — 52) ukaże się z datą 24 grudnia r. b. Numer ten o objętości znacznie zwiększonej poświęcony będzie szkolnictwu i oświacie.

W1749/78/147

Zmiany statutu Komunalnych Kas oszczędności

Rozporządzenie Prezydenta Rzeczypospolitej z 13 kwietnia 1927 r. o komunalnych kasach oszczędności (Dz. U. R. P. nr. 38, poz. 339) nie unormowało wyczerpująco kwestji zmiany statutu tych kas. W praktyce zrodziła się już wobec tego wątpliwość, jaki czynnik jest uprawniony do wprowadzenia zmiany względnie jej „zaprojektowania“ (potrzeba zatwierdzenia przez władzę nadzorczą nie ulega bowiem wątpliwości). W szczególności ze strony poważnej wysunięto tezę, że jeżeli związek komunalny poręczający nie zastrzeże dla siebie w pierwotnym statucie zatwierdzenia zmian statutu kasy, w takim razie wyłącznie decydującym w tej mierze czynnikiem jest rada kasy — oczywiście z zastrzeżeniem zatwierdzenia przez władzę nadzorczą.

Uważając pogląd powyższy za zupełnie błędny, a samą sprawę za bardzo ważną dla związków komunalnych, przytaczam argumenty, które uzasadniają stanowisko wręcz przeciwne.

1. Wyjść trzeba przedewszystkiem z istoty zakładu publicznego o własnej osobowości prawnej, do której to kategorii rozporządzenie Prezydenta zalicza komunalne kasy oszczędności (art. 1). Przez zakład publiczny rozumiemy pewien zespół materialnych i personalnych środków, które piastun administracji publicznej — w danym wypadku związek komunalny — wydziela i przeznaczają do realizacji jednego z *s w y c h* zadań publicznych. Osobowość prawna zakładów publicznych nie jest bynajmniej konieczna; szereg zakładów nie posiada jej wcale. Jeżeli zaś ustawodawca pozwala na nadanie danej kategorii zakładów publicznych charakteru osób prawnych, jak się ma rzecz z komunalnymi kasami oszczędności, to czyni to dlatego i wyłącznie dlatego, ażeby cel zakładu mógł być tem pewniej osiągnięty przez zapewnienie mu ułatwień w obrocie prawnym.

Pomimo samoistnej osobowości prawnej, zakład publiczny i cel, dla którego został powołany, nie wychodzi bynajmniej poza orbitę zadań instytucji macierzystej. Zadania kasy nie przestają być zadaniami związków komunalnych przez fakt powstania kasy; kasa i służąca jej osobowość prawna jest tylko środkiem do urzęczywistnienia zadań związku macierzystego.

I dlatego to właśnie pomiędzy instytucją macierzystą a jej zakładem trwa związek przez cały czas istnienia zakładu, a osobowość prawna zakładu nie oznacza bynajmniej zupełnej niezawisłości w stosunku do instytucji macierzystej. Gdyby taka niezawisłość istniała, zakład przestałby być zakładem, a stałby się *s a m o r z ą d e m*. Stworzenie jakiegos „samorządu oszczędnościowego“ nie leżało bynajmniej w intencjach ustawodawcy przy wydawaniu rozporządzenia o komunalnych kasach oszczędności.

Własna osobowość prawna oznacza niewątpliwie pewien zakres niezawisłości. Niezawisłość ta jednak ma swoje granice. W instytucjach publicznych typu korporacyjnego (samorząd terytorjalny, gospodarczy, kasy chorych, zakłady ubezpieczeń pracowników umysłowych itd.) — gdzie istnieje substrat osobowy — granice niezawisłości stanowi obowiązujące prawo. Natomiast granice niezawisłości zakładu publicznego o własnej osobowości

prawnej stanowi wola instytucji macierzystej, wyrażona w akcie, organizującym zakład t. j. w statucie, który oczywiście musi odpowiadać przepisom ustawy. Swoboda poruszania się organów zakładu istnieje tylko w granicach statutu, *n a d a n e g o* zakładowi przez związek macierzysty i nie może oczywiście obejmować zmian tegoż statutu. Wtedy bowiem zakład przestałby być zakładem.

Ważną i decydującą jest rzeczą stwierdzić, że komunalna kasa oszczędności powstaje i otrzymuje swoją wewnętrzną organizację nie z woli ustawy, ani też nie z woli władzy nadzorczej, lecz z woli macierzystego związku komunalnego. Uchwała organu stanowiącego związku poręczającego (art. 8 rozporządzenia) jest aktem konstytucyjnym o charakterze warunkowym; zatwierdzenie władzy nadzorczej (zresztą skrupowatej w swej decyzji przepisem art. 10) jest tylko spełnieniem warunku. Zmiana statutu, a więc analogiczny do pierwszego akt konstytucyjny, może pochodzić tylko od tego samego, co i pierwszy czynnik. Inaczej kasa nie byłaby „zakładem komunalnym“.

2. Powyższe stanowisko, nie następczące większych różnic poglądów w teorii prawa administracyjnego, znajduje też swoje potwierdzenie w obowiązującym rozporządzeniu o komunalnych kasach oszczędności. W szeregu przepisów (art. 5, 6, 7, 8, 10, 13 ust. 5, 15, 30) stwierdza rozporządzenie zależność kasy od związku poręczającego w sposób nie pozostawiający żadnych wątpliwości co do tego, że ustawodawca chce widzieć „zakłady komunalne“ nie tylko z nazwy, ale i z istoty i że daleką była mu myśl kreowania „samorządu oszczędnościowego“.

Treść niektórych ze wzmiankowanych wyżej artykułów rozporządzenia zasługuje na szczególną uwagę, z punktu widzenia interesującego nas w tej chwili zagadnienia.

Art. 8, traktujący o założeniu kasy (założeniu w znaczeniu prawnym), nadaje organowi stanowiącemu związku poręczającego wyłączną kompetencję uchwalenia projektu statutu. Art. 10 natomiast, traktujący o wymogu zatwierdzenia uchwał przez władzę nadzorczą, wyraża się dosłownie: „Wspomniane w art. 8 uchwały i projekt statutu, *j a k r ó w n i e ż w s z e l k i e i c h z m i a n y* . . . “ O czyichże tu uchwałach i ich zmianach mowa? Oczywiście o uchwałach (zmiana uchwały jest również uchwałą) organu stanowiącego związku poręczającego. Czyli: kompetencja związku poręczającego do uchwalania zmian statutu, i to kompetencja wynikająca z ustawy bez potrzeby zastrzeżenia jej sobie w samym statucie, opiera się m. in. na brzmieniu art. 10.

Art. 8 rozporządzenia, uzupełniony przez art. 10, oraz art. 30, nadający związkowi poręczającemu wyłączną kompetencję powzięcia decyzji o likwidacji kasy, stanowią jeden logiczny łańcuch i potwierdzają tezę, że kasa, jako zakład komunalny, żyje własnym, samodzielnym życiem (osobowość prawna) tylko w ramach nadanego jej przez macierzysty związek komunalny statutu.

Tę powyższą wzmianką jeszcze i ta okoliczność,

że sama ustawa w szeregu przepisów ogranicza swobodę kasy na korzyść związku poręczającego niezależnie od brzmienia statutu i w ramach statutu: organ związku poręczającego decyduje o użyciu zysków kasy na cele użyteczności publicznej (art. 15), o otwieraniu oddziałów i zbiórek przez kasę (art. 7), związek macierzysty kontroluje działalność kasy przez swój organ (art. 6), rozporządzenie wykonawcze podaje bliższe wskazówki, jakimi kierować się mają związek i kasa przy określaniu funduszu zasobowego (art. 13 ust. 5). Skoro zaś w tych wypadkach, stosunkowo mniejszej wagi, ustawodawca uznał za konieczne ograniczyć swobodę kasy na rzecz związku macierzystego, to tembardziej musiało to być jego intencją w sprawach najważniejszych, jakimi są podstawowe ramy, w których cała działalność kasy się obraca, ujęte w formę statutu.

Wreszcie należy pamiętać o tem, że macierzysty związek komunalny jest z ustawy poręczycielem w stosunku do kasy. Normy, które według art. 9 powinny się znajdować w statucie, jak o przyjmowaniu i wyprowadzaniu wkładek, lokowaniu funduszy, o operacjach kredytowych kasy, o kapitale zakładowym, funduszu zasobowym i funduszach rezerwowych i t. d. — wpływają decydująco na treść odpowiedzialności związku komunalnego z tytułu poręki. Gdyby o ich zmianie decydować mogły organa kasy — mogłyby one bez woli związku poręczającego zmieniać odpowiedzialność tego ostatniego z tytułu poręki. Byłoby to przecież doprowadzenie sprawy do absurdu.

3. Zwolennicy tezy, o której mówiłem na wstępie, a którą uważam za błędną, powołują się na brzmienie § 15 rozporządzenia wykonawczego Ministra Spraw Wewnętrznych i Ministra Skarbu z dn. 26 marca 1928 r. (Dz. U. R. P. nr. 44 poz. 424) i w treści tego §-u szukają pośredniego potwierdzenia swego stanowiska. Na to należy zauważyć: przedewszystkiem — rozporządzenie jest tylko rozporządzeniem wykonawczem i nie może zmienić ani brzmienia, ani intencji ustawy. Powtóre — rzecz cała polega na błędnem rozumieniu treści §-u 15. Rozumują oni mianowicie, że o ile — zgodnie z § 15 rozporządzenia wykonawczego — związek komunalny nie zastrzegł sobie zatwierdzenia zmian statutu, to w takim razie odnośne uchwały rady kasy nie wymagają zatwierdzenia ze strony organów związku poręczającego.

Tymczasem § 15 rozporządzenia wykonawczego przewiduje ograniczenie swobody działania organów kasy na rzecz organów związku poręczającego jeszcze dalej idące, aniżeli sięgają wypadki, wyraźnie wskazane w ustawie (np. art. 15, 7, 15 it. d.). Zgodnie z § 15 bowiem, w statucie można ustanowić wymów zatwierdzenia przez organa związku poręczającego postanowień organów kasy, należących do bieżących, a w każdym razie do normalnych w ramach statutu czynności kasy. Ograniczenie takie jest dopuszczalne właśnie dlatego, że w grę wchodzi z akład komunalny.

Zmiany statutu przepis § 15-tu dotyczyć nie może, albowiem zgodnie z pojęciem zakładu publicznego, potwierdzonym w szeregu cytowanych wyżej przepisów ustawy, swoboda organów zakładu ma swoje granice w statucie i na zmiany statutu rozciągać się nie może.

4. Gdybyśmy dla uzasadnienia swojego poglądu mieli szukać poparcia w analogji, to oczywiście sięgnąć musielibyśmy do tych norm prawnych, które wydano pod wpływem jednakowej *ratio iuris*. A więc przedewszystkiem do norm, regulujących stosunki prawne przedsiębiorstw i zakładów państwowych.

Według rozporządzenia Prezydenta Rzeczypospolitej z 17 marca 1927 r. (Dz. U. R. P. nr. 25, poz. 195) o wydzieleniu z administracji państwowej przedsiębiorstw państwowych — statut przedsiębiorstwu nadaje Rada Ministrów i ona tylko jest uprawniona do jego zmiany. Oczywiście Rada Ministrów działa w danym wypadku nie jako „władza nadzorcza“, lecz jako przedstawiciel instytucji macierzystej, a mianowicie państwa. Łączą takiego postawienia sprawy jest ta okoliczność — wspólna dla przedsiębiorstw i zakładów państwowych, jak i komunalnych — że fakt wydzielenia przedsiębiorstwu czy zakładowi z ogólnej administracji nie świadczy bynajmniej o postawieniu celu przedsiębiorstwa czy zakładu poza obrębem zadań podmiotu administrującego t. j. państwa, względnie samorządu.

Według rozporządzenia Prezydenta Rzeczypospolitej o P. K. O. (Dz. U. R. P. nr. 55, poz. 545 ex 1924) — statut Kasy jest integralną częścią ustawy, a więc wyrazem woli piastuna administracji, może być zmieniony tylko tą samą drogą t. j. w drodze ustawy, a rada zaawizująca Kasy nie ma pod tym względem głosu.

Analogja z fundacjami jest o tyle mniej właściwa, że fundacja jest instytucją prawa prywatnego, a cel fundacji istnieje niezależnie od zadań związków publicznych. Gdyby jednak pomimo to doszukiwać się analogji w obowiązującym prawie o fundacjach (dekret Naczelnika Państwa z 7 lutego 1919 r. Dz. Pr. P. P. nr. 15, poz. 215), to musielibyśmy stwierdzić, że źródłem woli co do statutu jest albo fundator (art. 10), który jest dla zagadnienia omawianego odpowiednikiem instytucji macierzystej, albo władza państwowa (art. 11 i 19), która zastępuje niezującego fundatora. Natomiast niema mowy o tem, aby jakiegokolwiek uprawnienia w sprawach statutowych posiadały organa fundacji.

5. Z powyższych wywodów wynika wniosek, że:

a) zmiana statutu komunalnej kasy oszczędności dokonać się może w y ł ą c z n i e na podstawie uchwały związku poręczającego, zatwierdzonej przez władzę nadzorczą;

b) organom komunalnej kasy oszczędności nie przysługuje pod tym względem żadna kompetencja, a ewentualna inicjatywa z ich strony nie ma prawnego znaczenia.

M. Jaroszyński.

Weksel, jako środek płatniczy związku komunalnego

W ostatnich latach w Polsce w obrocie gospodarczym zjawiało się dużo weksli z wystawienia różnych jednostek samorządu terytorjalnego (gmin miejskich, powiatowych związków komunalnych, a nawet i gmin wiejskich). Wystawianie obligów wekslowych przez samorządy było rzeczą nieznaną i niepraktykowaną przynajmniej w b. zaborze rosyjskim, to też weksle tego rodzaju były początkowo przyjmowane do obrotu z dużą rezerwą, a w poszczególnych wypadkach nawet kwestionowano samo prawo ciał samorządowych do wystawiania zobowiązań terminowych w formie weksli kupieckich. Z biegiem jednakże czasu weksel z wystawienia samorządu przyjął się w obrocie handlowym i obecnie nie wzbudza w szerokich warstwach kupieckich i przemysłowych żadnych wątpliwości, co do swojej mocy prawnej. Jednakże o ile początkowo nieufność co do weksli samorządu nie miała dostatecznych podstaw prawnych, to znów obecny bezkrytyczny pogląd na weksel samorządu jako na oblig bezwarunkowy również nie znajduje dostatecznego uzasadnienia, w obowiązującym u nas prawodawstwie.

Wyjaśnienie mocy prawnej zobowiązania wekslowego samorządu będzie miała za zadanie niniejsza notatka, przyczem dotyczyć ona będzie stosunków na tle prawodawstwa obowiązującego na obszarze b. zaboru rosyjskiego i to w odniesieniu tylko do gmin miejskich i powiatowych związków komunalnych.

Przedewszystkiem stwierdzić należy, że jednostka samorządu terytorjalnego, jaką jest gmina miejska, wzgl. powiatowy związek komunalny może na mocy obowiązujących ustaw zaciągać w swem imieniu wszelkiego rodzaju zobowiązania majątkowe, a zatem może również zobowiązywać się wekslowo i pod tym względem żadnych wątpliwości nie nasuwa, ani obowiązujące ustawodawstwo samorządowe ani też prawo wekslowe (art. 21 Dekretu z dn. 4/II — 1919 o samorządzie miejsk., art. 17 Dekretu z tejże daty o tymcz. ordyn. powiat., art. 76 prawa wekslowego). Dalej również nie nasuwa wątpliwości pytanie, kto w imieniu samorządu może weksel wystawić i podpisać? Uczynić to mogą naturalnie organy wykonawcze tegoż mianowicie Magistrat, wzgl. Wydział Powiatowy. Dekrety o samorządzie stawiają jedynie dwa wymagania co do formy zewnętrznej takiego weksla, względnie innego zobowiązania dłużnego samorządu, mianowicie weksel taki (zobowiązanie) musi być podpisany przez 2-ch członków organu wykonawczego i zaopatrzony pieczęcią urzędową (art. 51 Dekretu o sam. miejs. i art. 43 Dekr. o tymcz. ordyn. powiat.). Idąc dalej, zapytajmy, czy każdy weksel podpisany w sposób, jak podano wyżej, t. j. przy legalności formy zewnętrznej, będzie nakładał na związek komunalny bezwarunkowe zobowiązanie wekslowe? I tu właśnie natykamy się na trudności natury prawnej, z których wynika, iż nie każdy weksel z wystawienia samorządu pomimo swojej zewnętrznej formy legalnej, będzie wiązał wekslowo samorząd. Wynika to z następujących przesłanek: każda gmina miejska, względnie każdy powiatowy związek komunalny w rozumieniu naszego prawa samorządowego jest odrębną jednostką publiczno - prawną o

własnej osobowości (art. 2 Dekr. o samorz. miejsk. i art. 1 o tymcz. ordyn. powiat.); osobowość ta jednakże szczególnie w dziedzinie rozporządzania i obciążania majątku komunalnego jest mocno ograniczoną zarówno przepisami odnośnych ustaw (dekrety samorządowe, ustawa z dn. 11.VIII.1923 r. o tymcz. uregulowaniu finans. komun.), jakoteż całym szeregiem rozporz. wykonawczych, wydanych na podstawie tych ustaw. A więc chociaż samorząd jako taki może obciążać swój majątek oraz zaciągać wszelkiego rodzaju zobowiązania, a zatem i weksłowe, to jednakże wiążące decyzje w tych sprawach może powziąć organ *stanowiący* samorządu, a w żadnym wypadku organ wykonawczy (Magistrat, wzgl. Wydz. Powiatowy) t. j. ten organ, który w imieniu samorządu weksel wystawia i podpisuje. Lecz i sam organ stanowiący (Rada Miejska wzgl. Sejmik) jest również mocno ograniczony i ograniczony w tych sprawach wymogami prawa. A więc nie każda uchwała Rady Miejskiej, wzgl. Sejmiku o zaciągnięciu pożyczki, stanowiąca podstawę legalną do wystawienia wekslu, będzie prawomocną, a dla samorządu wiążącą, lecz tylko taka, która została powzięta z zachowaniem przepisów uwidoczonych w art. 33 i 34 Dekretu o samorz. miejsk. oraz art. 28 Dekr. o tym. ord. pow. t. j. w obecności pewnej kwalifikowanej większości (2/3) radnych i przez pewną kwalifikowaną większość głosów (2/3) i to pewną ilość razy (dla miast na 2-ch kolejnych posiedzeniach) poza tem uchwały takie dla niektórych kategorii pożyczek wymagają jeszcze zatwierdzenia ich przez władzę nadzorczą (art. 33 ust. z dn. 11.VIII.1923 r.); opierając się na takiej prawomocnie powziętej uchwale, i zwykle po zatwierdzeniu jej przez władzę nadzorczą może dopiero upoważniony do tego organ wykonawczy związku samorządowego wystawić weksel i dopiero taki weksel będzie obligiem bezwarunkowo wiążącym samorząd!

Jak widać z przytoczonych powyżej przepisów prawnych, uzasadnia się słuszność naszego twierdzenia, że samorząd, jako jednostka prawna ma mocno ograniczoną osobowość w sprawach rozporządzania swoim majątkiem i zaciągania zobowiązań dłużnych i że zatem osoba przyjmująca weksel z wystawienia samorządu, jako zapłatę za dostarczony czy to towar, czy to pieniądze musi poza legalnością zewnętrznej formy prawnej zbadać jeszcze samą legalność podstaw prawnych, na mocy których weksel został wystawiony.

Posiadacz wekslu samorządowego musi zatem zbadać i upewnić się: czy weksel został opatrzony podpisami osób do tego uprawnionych, czy osoby te miały dostateczne upoważnienie do jego wystawienia, czy zapadała w tym przedmiocie prawomocna uchwała organu stanowiącego, czy uchwała taka została zatwierdzona przez władzę nadzorczą i t. d. Dopiero po sprawdzeniu tych wszystkich wymogów prawa formalnego, posiadacz weksli może być pewny, że w razie sporu sądowego nie spotka się z zarzutem, iż oblig wekslowy został wydany z pominięciem tych wszystkich przepisów, a zatem samorządu nie obowiązuje. Naturalnie posiadacz wekslu w wypadku takich zarzutów może opierając się na art. 8 prawa wekslowego skierować swoje roszczenia

bezpośrednio do osób, które weksel w imieniu samorządu podpisały, nie posiadając ku temu dostatecznych uprawnień, lecz zwykle są to osoby mało lub wcale osobiście majątkowo nieodpowiedzialne (burmistrz, ławnik, starosta). Dochodzenie więc na ich majątku pretensji z takiego zakwestjonowanego wekslu dałoby w rezultacie wynik więcej, niż problematyczny. Również i dochodzenie swoich pretensji z takiego wekslu w oparciu o art. 75 prawa wekslowego (z tytułu niesłusznego wzbogacenia się) chociaż jest możliwe, to jednakże w postępowaniu sądowym byłoby bardzo skomplikowane i uciążliwe!

Jakie jest tedy wyjście praktyczne ze splotu tych wszystkich konfliktów i wątpliwości prawnych, jakie powstają w odniesieniu do weksli samorządu, przytem wyjście, któreby z jednej strony nie pozbawiło samorządu korzyści płynących z możliwości posługiwania się w obrocie gospodarczym wekslem jako środkiem płatniczym,

z drugiej zaś strony, aby posiadacz wekslu był pewien, że posiada obowiązek nie podlegający zakwestjonowaniu? Ustóz wyjściem praktycznym byłby, naszym zdaniem, taki stan rzeczy, przy którym weksle z wystawienia samorządu mogłyby się dostawać do obrotu gospodarczego w kraju tylko za pośrednictwem instytucji kredytu komunalnego (Banki Komunalne, Bank Gospodarstwa Krajowego i w pewnych wypadkach Komunalne Kasy Oszczędności), t. j. tych instytucji finansowych, które posiadają dostateczny materiał faktyczny dla stwierdzenia i skontrolowania każdorazowo legalności powstania obowiązku wekslowego wystawionego w imieniu tego, lub innego związku komunalnego. W przeciwnym razie zbyt ni obieg weksli samorządowych może niejednokrotnie spowodować nie przewidziane zawody posiadaczom takich weksli, a w konsekwencji podważyć zaufanie do transakcji z samorządem.

I. Żaboklicki.

Przegląd orzecznictwa

LOK INSTANCJI W POSTĘPOWANIU REKLAMACYJNYM PRZY WYBORACH GMINNYCH W MAŁOPOLSCE.

Artykuł 1 ustawy z dnia 1 sierpnia 1923 r., nie zaliczając — w drugim ustępie komisji — reklamacyjnej gminnej do władz administracyjnych, o których mowa w ustępie pierwszym, uchylił postanowienia § 16 gal. ord. wyb. gm. z dnia 12 sierpnia 1866 r. Dz. Ust. kr. Nr. 9; — o ile tym paragrafem przekazano Starostom ostateczne rozstrzygnięcie odwołań wniesionych przeciw uchwałom komisji reklamacyjnej.

W związku z przeprowadzeniem wyborów gmin na terytorjum b. zaboru austriackiego, powstała wątpliwość czy właściciele b. obszarów dworskich wchodzący ewentualnie z tytułu opłacania podatków jako członkowie wrylni do rad gminnych, mają być w spisach wyborców, sporządzanych na zasadzie § 12 ordynacji wyborczej gminnej, umieszczani z wymienieniem rocznej kwoty opłacanych przez nich w gminie podatków bezpośrednich.

W wielu wypadkach komisje reklamacyjne, powołane do życia po myśli § 16 ord. wyb. gm., załatwiały odmownie odnośnie żądania właścicieli b. obszarów dworskich a Starostowie nie uwzględniali wniesionych przeciw tego rodzaju uchwałom — odwołań z uwagą, że przeciw orzeczeniom Starosty w myśl § 16 ord. wyb. gm. niema dalszego środka prawnego.

W podobny sposób załatwiła Komisja reklamacyjna w Z. reklamację F. R. M. właściciela majątku Z., a Starostwo w C. rekurs jego przeciw tej uchwałie wniesiony pozostawiło bez uwzględnienia.

Najwyższy Trybunał Administracyjny rozpatrując tę sprawę i zważywszy zgodnie z uchwałą Kompletu Wzmocnionego z dnia 25 października 1929 r., powziętą w myśl § 49 rozporządzenia Prezydenta Rzeczypospolitej z dnia 25 maja 1928 r. Dz. Ust. poz. 537.

że w myśl art. 1 ustawy z dnia 1 sierpnia 1923 r. Dz. Ust. poz. 712 w sprawie środków prawnych od orzeczeń władz administracyjnych, służy — o ile poszczególne ustawy wydane po wejściu w życie wspomnianej ustawy, nie będą zawierały odmiennych postanowień — od orzeczeń wydanych przez władze administracyjne I instancji, odwołanie do władzy administracyjnej II instancji, która rozstrzyga ostatecznie.

że żaden akt ustawodawczy względnie mający moc

ustawy, wydany po wejściu w życie przytoczonej ustawy z dnia 1 sierpnia 1923 r., nie zawiera odnośnie wyborów gminnych na terytorjum b. zaboru austriackiego odmiennych postanowień.

że zatem art. 1 ustawy z dnia 1 sierpnia 1923 r., nie zaliczając — w drugim ustępie — komisji reklamacyjnej gminnej do władz administracyjnych, o których mowa w ustępie pierwszym, zniósł postanowienia § 16 gal. ord. wyb. gm. z dnia 12 sierpnia 1866 r. gal. dz. ust. kr. Nr. 9 — o ile tym paragrafem przekazano Starostwu ostateczne rozstrzygnięcie odwołań wniesionych przeciw uchwałom komisji reklamacyjnej.

że więc orzeczenie Starosty wydane na zasadzie § 16 gal. ord. wyb. gm. nie jest ostateczne, lecz stronie służy prawo odwołania się oń do Wojewody,

że wobec tego — jak to już Najwyższy Trybunał Administracyjny wyjaśnił w wyrokach z dnia 31 marca 1927 r. L. Rej. 623/27, dalej w wyrokach L. Rej. 915/27, 2019/27 i innych, władza pozwana, wydając mylne pouczenie o środkach prawnych, naruszyła formy postępowania administracyjnego ze szkodą dla skarżącego,

wyrokiem z dnia 28 listopada 1929 r., L. Rej. 2685, zaskarżone orzeczenie na mocy art. 19 ustawy z dnia 3 sierpnia 1922 r. Dz. Ust. poz. 400 z d. 1923 z powodu wadliwego postępowania uchylił.

POSTĘPOWANIE W SPRAWACH PROTESTÓW WYBORCZYCH W MAŁOPOLSCE.

Orzeczenia Wojewody wydane na zasadzie § 31 gal. ord. gm. z r. 1866 Dz. Ust. kr. Nr. 9 nie są — z uwagi na postanowienia art. 1 ustawy z dnia 1 sierpnia 1923 r. Dz. Ust. poz. 712 — ostateczne.

Najwyższy Trybunał Administracyjny na zasadzie uchwały Kompletu Wzmocnionego z dnia 25 października 1929 r., powziętej w myśl § 49 rozporządzenia Prezydenta Rzeczypospolitej z dnia 25 maja 1928 r. Dz. Ust. poz. 537, zmienił swą dotychczasową ju-

dykturę w sprawach rozpatrywania skarg na orzeczenia wojewodów, wydawane w przedmiocie protestów wznoszonych przeciw wyborom do rad gminnych na terytorjum b. zaboru austriackiego.

Trybunał wychodząc z założenia,

że w myśl art. 1 ustawy z dnia 1 sierpnia 1923 r. Dz. Ust. poz. 712 w sprawie środków prawnych od orzeczeń władz administracyjnych, służy, — o nie poszczególne ustawy wydane po wejściu w życie wspomnianej ustawy, nie będą zawierały odmiennych postanowień — od orzeczeń wydanych w instancji pierwszej przez władze administracyjne II instancji (Wojewodów), odwołanie do właściwego Ministra,

że żaden akt ustawodawczy, względnie mający moc ustawy, wydany po wejściu w życie przytoczonej ustawy z dnia 1 września 1923 r., nie zawiera odnośnie wyborów gminnych na terytorjum b. zaboru austriackiego odmiennych postanowień,

że zatem ustawa z dnia 1 sierpnia 1923 r. zniósła postanowienia § 31 gal. ord. wyb. gminnej z dnia 12 sierpnia 1866 r., gal. dz. ust. kr. Nr. 9, o ile tym paragrafem przekazano Namiestnictwu (Wojewodzie) ostateczne rozstrzyganie protestów wniesionych przeciw wyborom gminnym,

że więc orzeczenie Wojewody, wydane na zasadzie § 31 gal. ord. wyb. gm. nie jest ostateczne, lecz stronie służy prawo odwołania się odeń do Ministra Spraw Wewnętrznych.

że wobec tego — jak to już N. T. A. wyjaśnił w wyrokach z dnia 31 marca 1927 r. L. Rej. 623/27, dalej w wyrokach L. Rej. 915/27, 2019/27 i innych, władza pozwana, wydając mylne pouczenie o środkach prawnych, naruszyła formy postępowania administracyjnego ze szkodą dla skarżącego,

wyrokiem z dnia 20 listopada 1929 r., L. Rej. 2807/27, na zasadzie art. 19 ustawy o Najwyższym Trybunale, orzeczenie Wojewody Krakowskiego oddalające protest wniesiony przeciw wyborom gminnym w Brzesku,

uchylił z powodu wadliwego postępowania.

WYMIAR WOJEWÓDZKIEGO PODATKU OD WYSZYNKU.

Suma obrotu, przyjęta za podstawę do wymiaru państwowego podatku przemysłowego, obowiązuje i przy wymiarze wojewódzkiego podatku od wyszynku i drobnej sprzedaży trunków (art. 25 ustawy z dnia 11-go sierpnia 1923 r. Dz. U. p. 747 i art. 3 ustawy z dnia 31 czerwca 1924 r. Dz. U. p. 719).

Ch. L., prowadząca wyszynk wódek i win w O. (b. Kongresówka) odwołała się od wymiaru nałożonych na nią przez Komisję Szacunkową podatku przemysłowego i wojewódzkiego do Komisji Odwoławczej w K. Pomieniona komisja odnośnie podatku przemysłowego decyzją z dnia 17 grudnia 1926 r. obniżyła wysokość tego podatku przyjmując, że obrót w skarżącej za I-sze półrocze 1925 r. stanowił kwotę 17061 złotych a nie jak pierwotnie przyjęto kwotę 25.000 złotych. Natomiast co do podatku wojewódzkiego Komisja decyzją z dnia 17 czerwca 1927 r. odwołanie to odrzuciła, przyznając, że obliczenie tego podatku od sumy obrotu za tenże okres, w kwocie 25.000 złotych było słuszne.

Skarżąc do Najwyższego Trybunału Administracyjnego tę ostatnią decyzję Komisji Odwoławczej, wywodzi skarżąca, że władza pozwana dopuściła się obrazy art. 25 ustawy z dnia 11 sierpnia 1923 r. o tymczasowym uregulowaniu finansów komunalnych,

wbrew bowiem nakazanej w tym artykule łączności w wymiarowaniu podatków wojewódzkiego i obrotowego, kwotę obrotu przy wymiarze każdego z tych podatków przyjęto odmienną. Poza to zaskarżona decyzja nie zawiera żadnego uzasadnienia oddalenia odwołania.

Władza pozwana prosi o oddalenie skargi jako nieuzasadnionej, uważając, że zaskarżona decyzja zapadła zgodnie z przepisami ustawy z dnia 14 maja 1923 r. o państwowym podatku przemysłowym Dz. Ust. poz. 412 i z dnia 11 sierpnia 1923 r. o tymczasowym uregulowaniu finansów komunalnych Dz. Ust. poz. 747. Skarżąca w zeznaniu o obrocie za I półrocze 1925 r. wykazała sumę obrotu w wysokości 8.784 zł. 50 gr. i oświadczyła, że ksiąg handlowych nie prowadzi. Urząd Skarbowy podatków i opłat skarbowych w O., po sprawdzeniu zeznań i skontrolowaniu księgi akcyzowej określił obrót za ten okres w sumie 25.000 złotych i sumę tę przyjęła następnie komisja szacunkowa licząca w swoim gronie rzeczoznawców. Rozporządzając takim materiałem, Komisja Odwoławcza nie miała podstawy do obniżenia podatków w myśl wywodów odwołania, które dowolnie wskazywało sumy obrotów na 17061 złotych. Argument skargi co do niezgodności przyjętej przez władzę sumy obrotu za pierwsze półrocze 1925 r. przy ustalaniu podatków przemysłowego i wojewódzkiego, — nie może być obecnie brany pod uwagę, jako niepodniesiony w odwołaniu. Zresztą pomiędzy wymiarem tych podatków nie zachodzi wcale ścisła łączność, na którą powołuje się skarga; przeciwnie każdy z tych podatków wymierzany jest oddzielnie i samodzielnie.

Najwyższy Trybunał Administracyjny zważywszy:

że zgodnie z art. 3 ustawy z dnia 31 lipca 1924 r. Dz. Ust. poz. 719 wymiar i pobór podatku wojewódzkiego od obrotu trunkami w wyszynku i drobnej sprzedaży trunków dokonywa się przez organa skarbowe łącznie z podatkiem przemysłowym,

że w myśl §§ 3, 8 rozporządzenia wykonawczego do powyższej ustawy z dnia 15 października 1924 r. Dz. Ust. poz. 885, przy wymiarze i poborze przez władze podatku wojewódzkiego mają odpowiednie zastosowanie przepisy ustawy z dnia 14 maja 1923 r. w przedmiocie państwowego podatku przemysłowego Dz. Ust. poz. 412,

że wobec powyższego władza skarżowa, obowiązana do wymiaru zarówno podatku wojewódzkiego jak i przemysłowego, skoro przy wymiarze podatku przemysłowego, ustaliła służącą za podstawę do wymiaru kwotę obrotu w skarżącej za I-sze półrocze 1925 r., winna była tę samą sumę przyjąć również za podstawę i do obliczenia podatku wojewódzkiego za pomieniony okres czasu,

że jednak, jak to wynika z akt, władze w danym wypadku przyjęły odmienne sumy jako kwoty obrotowe za I półrocze 1925 r. przy wymiarze podatku przemysłowego i przy wymiarze podatku wojewódzkiego, a mianowicie w pierwszym wypadku przyjęto sumę obrotu 17061 złotych w drugim zaś 25.000 złotych,

że wobec przytoczonych przepisów postępowanie władzy skarbowej uznać należy za niezgodne z ustawą,

że wniosek władzy, jakoby zarzut skargi w tej sprawie nie podlegał rozpoznaniu, jako nieprzytoczony w odwołaniu nie jest trafny, nie zachodzi tu bowiem powołanie się na nową okoliczność faktyczną, nieznaną władzy, ani też przytoczenie nowego argumentu prawnego, lecz powołanie się na decyzję władzy znajdującą się w aktach, którą władza pozwana obowiązana była mieć na względzie przy wydaniu zaskarżonego orzeczenia,

wyrokiem z dnia 14 października 1929 r. L. Rej. 3519/27, zaskarżone orzeczenie jako niezgodne z ustawą uchylił.

Sprawy bieżące

PROJEKT USTAWY O PRZEDSIĘBIORSTWACH AUTOBUSOWYCH.

W Ministerstwie Robót Publicznych został opracowany projekt ustawy o przedsiębiorstwach autobusowych. Sprawa posiada duże znaczenie dla związków komunalnych zarówno dlatego, że dotyka blisko zagadnienia drogowego, jak również ze względu na to, iż związki komunalne coraz częściej występują jako przedsiębiorcy autobusów w interesie publicznym.

Najważniejsze zasady opracowanego projektu są następujące:

1. Przedsiębiorstwo autobusowe można prowadzić tylko na podstawie koncesji, której udzielają państwowe władze wojewódzkie lub Minister Robót Publicznych (zależnie od obszaru, jaki przedsiębiorstwo ma obsługiwać).

Przymusowi koncesyjnemu nie podlegają jedynie instytucje i przedsiębiorstwa państwowe, jak koleje poczta i t. d;

2. Udzielenie koncesji następuje „stosownie do miejscowych potrzeb“, a więc w zasadzie zależnie od swobodnego uznania władzy koncesjonującej. Koncesji udziela się z reguły na czas do lat 10 (o wyjątku niżej).

3. Związkom komunalnym oraz międzykomunalnym przysługuje prawo pierwszeństwa do koncesji przed zgłaszającymi się współcześnie osobami prywatnymi.

4. Z udzieleniem koncesji na prowadzenie przedsiębiorstwa autobusowego może się łączyć zastrzeżenie wyłączności t. j. m o n o p o l, jeżeli:

a) koncesjonariuszem jest związek komunalny lub międzykomunalny, albo

b) prywatny koncesjonariusz przyjmuje na siebie obowiązek pokrywania lub sfinansowania kosztów budowy dróg, po której komunikacja ma się odbywać.

W tym ostatnim wypadku koncesja może być udzielona na przeciąg czasu do 20 lat.

Zasady, wymienione wyżej w punkcie 3 i 4, posiadają szczególną doniosłość dla samorządu i powinny być poddane rozważaniom w sferach samorządowych.

UTWORZENIE MAKOWSKIEGO POWIATOWEGO ZWIĄZKU KOMUNALNEGO.

Powiat polityczny Maków w woj. krakowskim należał dotychczas pod względem samorządowym do powiatów myślenickiego i żywieckiego. Obecnie rozporządzenie Rady Ministrów z dnia 8 listopada 1929 r. (Dz. U. R. P. nr. 81 poz. 600) tworzy z dotychczasowego obszaru politycznego powiatu makowskiego powiat samorządowy, dołączając doń równocześnie gminy: Chabówka, Ponica i Rdzawka z powiatu nowotarskiego.

ZMIANY GRANIC POWIATÓW.

Dziennik Ustaw R. P. z 30 listopada b. r. nr. 81 przynosi rozporządzenia Rady Ministrów, zmieniające granice powiatów: myślenickiego, wielickiego, krakowskiego, nowotarskiego, makowskiego, żółkiewskiego i kamioneckiego (wszystkie w Małopolsce).

UTRATA MANDATÓW PRZEZ CZŁONKÓW WOJEWÓDZKICH ORGANÓW KOLEGIALNYCH.

(T.). Wobec podnoszonych wątpliwości M. S. Wewn. wyjaśniło okólnikiem z 3 grudnia 1929 r. (SS. 4070/1):

1) Utrata mandatu członka rady wojewódzkiej może nastąpić w myśl art. 42, ust. 2 Rozporządzenia Prezydenta Rzeczypospolitej z dnia 19.I.1928 r. o organizacji i zakresie działania władz administracji ogólnej (Dz. U. R. P. Nr. 11, poz. 86), o ile członek rady wojewódzkiej utracił bierne prawo wyborcze do rad gminnych, względnie miejskich w tym powiecie, z którego został wybrany do rady woj., oraz mandatu członka wydziału wojewódzkiego w myśl art. 48 p. 3 tegoż rozporządzenia, o ile członek wydziału wojewódzkiego utracił bierne prawo wyborcze do rady wojewódzkiej.

2) Utrata mandatu członka wojewódzkich organów kolegialnych nastąpić może w myśl art. 58 p. 2 cytowanego rozporządzenia, o ile członek rady wojewódzkiej względnie wydziału wojewódzkiego nie będzie spełniał swych obowiązków zgodnie z prawem i obowiązkami służby.

3) Utraty mandatu członka rady wojewódzkiej względnie wydziału wojewódzkiego dotyczy również art. 62, p. 2 powyższego rozporządzenia, stanowiąc, iż nieusprawiedliwiona nieobecność na pięciu posiedzeniach rady względnie wydziału, albo na trzech posiedzeniach po sobie następujących, powoduje utratę mandatu.

W myśl art. 43 rozporządzenia na miejsce opróżnione w radzie wojewódzkiej w czasie trwania kadencji, dokonywa się wyboru uzupełniającego. Na miejsce zaś opróżnione przez członka wydziału wojewódzkiego w myśl art. 49 ust. 2 cytowanego rozporządzenia wchodzi zastępca, w tym wypadku na stanowisko zastępcy członka wydziału wojewódzkiego winne być przeprowadzone wybory uzupełniające.

O utracie mandatu przez członka rady względnie wydziału wojewódzkiego w powyższych trzech wypadkach orzeka wojewoda, który w myśl § 1 Rozporządzenia Min. Spraw Wewnętrznych z dnia 28.III.1928 r. w sprawie wojewódzkich i powiatowych organów administracji ogólnej (Dz. U. R. P. Nr. 46, poz. 453) zarządza wybory uzupełniające. O decyzjach swych w sprawie utraty mandatu przez członków wojewódzkich organów kolegialnych, w wypadkach przewidzianych w p. 2 i 3 okólnika, zechcą pp. Wojewodowie zawiadomić M. S. Wewn. Wyborów uzupełniających w myśl § 9 wspomnianego rozporządzenia dokonywa się w ten sam sposób jak i wyborów głównych.

POZBAWIENIE MANDATU CZŁONKA WYDZIAŁU POWIATOWEGO.

(T.). W myśl art. 33 dekretu z d. 4.II.1919 r. o tymcz. ordyn. powiat. dla obszarów Polski b. zaboru rosyjskiego (Dz. Pr. P. P. r. 3, p. 141) wydział powiatowy składa się z członków wybranych przez sejmik z mieszkańców powiatu, posiadających b. prawo wyborcze do rad miejskich lub gminnych danego powiatu.

Z powyższego wynika, że o ile członek wydziału powiatowego przestał odpowiadać warunkom określonym w art. 33 przytoczonego dekretu, to traci mandat członka wydziału powiatowego.

W związku z powyższem wobec niejednolitej praktyki powiatowych i wojewódzkich władz administracji ogólnej wynikającej z braku wyraźnych przepisów wskazujących na władzę, która winna orzekać o utracie mandatu członka wydziału powiatowego — Ministerstwo Spraw Wewnętrznych wyjaśniło okólnikiem z dnia 25 listopada 1929 r. Nr. SS 4370/2, iż władzą kompetentną do orzekania o utracie mandatu członka wydziału powiatowego jest właściwy Wojewoda, a to na podstawie postanowień art. 17 p. 2 rozporządzenia wykonawczego Rady Ministrów z dnia 13.XI.1919 r. (Dz. U. R. P. Nr. 90, poz. 490) o ile sprawa dotyczyć będzie woj. centralnych, oraz § 1 rozporządzenia Ministra Spraw Wewnętrznych z dnia 31 stycznia 1925 r. (Dz. U. R. P. Nr. 17, poz. 117) o ile sprawa dotyczyć będzie województw wschodnich.

ZALICZANIE PRACOWNIKÓW KOMUNALNYCH DO WYŻSZEJ KATEGORJI STANOWISK.

W związku z podniesionymi wątpliwościami Ministerstwo Spraw Wewnętrznych wyjaśniło okólnikiem z 28.XI.1929 Nr. SS. 4767:

Brzmienie przepisów § 23 ust. 3 rozporządzenia Prezydenta R. P. z dnia 30.XII.1924 r. (Dz. U. R. P. Nr. 118, poz. 1073) oraz § 19 rozporządzenia wykonawczego Ministra Spraw Wewnętrznych z dnia 28.III.1925 r. (Dz. U. R. P. Nr. 32, poz. 231) nie wyklucza zastosowania tych przepisów wobec pracowników komunalnych, którzy w chwili wejścia w życie rozporządzenia Prezydenta Rzplitej Polskiej z dnia 30.XII.1924 r. zajmowali w administracji komunalnej stanowiska odpowiadające według pierwotnie uchwalonego statutu etatów posiadany przez nich kwalifikacjom naukowym, jeżeli później, na skutek dokonanych zmian w tym statucie względnie uchwalenia nowego statutu, dla stanowisk tych przepisano wyższe kwalifikacje i tem samem zaliczono te stanowiska do wyższej kategorii.

O ile zatem pracownicy komunalni zajmowali odnośne stanowiska już w chwili wejścia w życie rozporządzenia Prezydenta Rzplitej Polskiej z dnia 30.XII.1924 r. i o ile w chwili wejścia w życie odnośnych zmian statutu etatów względnie nowego statutu odpowiadają warunkom przepisany w § 23 ust. 3 tego rozporządzenia, ewentualne zaliczenie ich do wyższej kategorii stanowisk nie sprzeciwiałoby się intencji wyż. powołanych przepisów i odnośna uchwała związku komunalnego mogłaby być bez żadnych przeszkód prawnych zatwierdzona przez władzę nadzorczą.

PODATEK OD KAPITAŁÓW I RENT OD WKŁADÓW NA KSIĄŻECZKI OSZCZĘDNOŚCIOWE.

Artykuł 28-my rozporządzenia Prezydenta Rzeczypospolitej z dnia 13 kwietnia 1927 roku o komunalnych kasach oszczędności (Dz. U. R. P. Nr. 38, poz. 339) — ustęp drugi postanawia, że:

„Przychody z wkładów na książeczki oszczędnościowe komunalnych kas oszczędności są wolne od podatku od kapitałów i rent, o ile wkład nie przewyższa kwoty określonej przez Ministra Skarbu“.

Kwota, o której wyżej mowa, została ustalona przez Ministerstwo Skarbu w wysokości 5000 złotych.

W sprawie obliczenia tego podatku Ministerstwo Skarbu wyjaśniło co następuje:

Podatkowi od kapitałów i rent w komunalnych kasach oszczędności podlegają procenty od wkładów na książeczki oszczędnościowe od kwot przewyższających zł. 5000 za okres, w którym ta przewyżka istnieje, natomiast do chwili, kiedy wkład wynosił mniej niż zł. 5000 lub od chwili, kiedy zmniejszył się poniżej tej kwoty, podatku od kapitałów i rent nie oblicza się. Bez znaczenia przytem jest, czy wkładca ma jedną, czy więcej książeczek oszczędnościowych, gdyż zwolnienie o którym mowa, ma na myśli osobę, której wkład w jednej instytucji nie przekracza zł. 5000.

ZAPOBIEGANIE POŻAROM.

(H.). Ministerstwo Spraw Wewn. przy okólniku z dn. 27.VIII b. r. Nr. 185 rozesłało do wszystkich wojewodów wzór rozporządzenia porządkowego w sprawie zapobiegania pożarom — celem wydania go w razie uznania potrzeby uregulowania tego zagadnienia na obszarze podległych im województw.

Wzór opracowany został specjalnie dla województw centralnych i wschodnich i odpowiada w zupełności stosunkom prawnym tych województw; może być jednakże użytkowany również w innych województwach z uwzględnieniem jednakże specjalnych przepisów prawnych, obowiązujących w tej dziedzinie na obszarze tychże województw.

Ponieważ sprawa zapobiegania pożarom interesuje szczególnie żywo gminy wiejskie oraz mniejsze miasta, nieróżniące się często sposobem zabudowania od wsi, oraz z uwagi na to, że wspomniany wzór rozporządzenia porządkowego rozwija szczegółowo przepisy, regulujące sprawę nie tylko zapobiegania pożarom, ale również sprawę obowiązków władz miejscowych i ludności na wypadek pożaru, a niewątpliwie wzór ten użytkowany zostanie bez istotnych zmian przy wydawaniu rozporządzeń porządkowych o zapobieganiu pożarów przez poszczególnych wojewodów, przeto po'ajemy tutaj dosłowną treść jego. Brzmienie wzoru jest następujące:

I. Zapobieganie pożarom.

§ 1.

Zabrania się:

- a) przenoszenia ognia odkrytego w obrębie budynków mieszkalnych i gospodarskich oraz wyrzucania gorącego popiołu na miejsca otwarte, niezabezpieczone odpowiednio;
- b) palenia tytoniu w stodolach, gumnach, stajniach, oborach.

chlewach, na strychach i poddaszach oraz warsztatach, obrabiających drzewo, składach materiałów łatwopalnych, garażach i t. p.;

c) używania w pomieszczeniach w punkcie b) wymienionych światła o płomieniu odkrytym za wyjątkiem specjalnych, osłoniętych ze wszystkich stron latarni gospodarskich, uniemożliwiających styczność płomienia z materiałami palnymi;

d) młócenia lokomobilą parową, niezaopatrzoną w iskrochron lub odpowiedni ochraniacz, w obrębie budynków, krytych materiałami łatwopalnymi;

e) strzelania w obrębie budynków z ładunków zawierających palne przybytki;

f) pozostawiania dzieci w budynkach przy rozpalonych ogniskach bez dozoru osób odpowiedzialnych, względnie w okolicznościach, umożliwiających dzieciom wzniesienia ognia, zabawę zapalnikami, zapalniczkami i t. p.;

g) używania nafty, benzyny i innych łatwopalnych płynów do rozpalania ognia w paleniskach pieców i kuchni;

h) gromadzenia w miejscach wykonywania robót stolarskich, kołodziejskich i t. p. wiórów i trocin ponad produkcję dzienną.

§ 2.

Palenie ognisk, spalanie śmieci, odpadków oraz wypalanie beczek w obrębie zabudowań lub w sąsiedztwie stogów i stert jest bezwzględnie wzbronione. Powyższe czynności dozwolone są nie bliżej niż w odległości 100 metrów od budynków lub stert, zaś wypalanie sitowia, łąk i t. p. tylko po uprzednim zawiadomieniu władzy gminnej lub posterunku policji, albo najbliższej straży pożarnej i winno się odbywać zawsze w warunkach, uniemożliwiających przeniesienia się ognia na zabudowania lub lasy.

O ile chodzi o rozgrzewanie dziegciu, smoły, asfaltu to czynności te mogą być uskuteczniane w odległości conajmniej 6 metrów od zabudowań i łatwopalnych przedmiotów. Podczas tych czynności kocioł winien być nakryty pokrywą, a obok winna być przygotowana dostateczna ilość piasku dla zasypania w razie potrzeby płomienia.

§ 3.

Rozpalanie ognisk w lasach w odległości 100 metrów od lasów w czasie od 1 kwietnia do 1 listopada jest wzbronione. Wyjątek stanowią ogniska, konieczne do ugotowania strawy dla osób, pracujących w lasach. Ogniska te można rozpałać przy zachowaniu następujących ostrożności:

a) przed rozpaleniem ogniska winna być zgrabiona ściółka w promieniu 1 metra od ogniska;

b) ogniska należy nieustannie pilnować;

c) przed opuszczeniem ogniska należy je zagaścić i zasypać ziemią.

Palenie kory, gałęzi i odpadków, pozostałych po wyrębie i obróbce drzewa, dozwolone jest tylko pod nadzorem administracji leśnej z zachowaniem warunków, przewidzianych w § 2 dla wypalania łąk.

Palenie tytoniu w lasach przez osoby niezatrudnione w nim jest w czasie od 1 kwietnia do 1 listopada wzbronione.

§ 4.

Palenie ogni sztucznych, puszczanie rakiet, fajerwerków w w pobliżu osiedli wiejskich, dozwolone jest za uprzednim zezwoleniem zarządu gminy i w każdym razie bliżej niż w odległości 200 metrów od najbliższych budynków, stert, lasów, zagajników i t. p.

W miastach i osadach powyższe czynności mogą być uskuteczniane za zezwoleniem zarządu gminy w warunkach uzależnionych od okoliczności miejscowych.

II. Obowiązki ludności ze względu na niebezpieczeństwo pożaru.

§ 5.

Każda osoba w razie zauważenia pożaru obowiązana jest natychmiast zaalarmować o tem mieszkańców odnośnego osiedla, względnie zawiadomić o tem najbliższą władzę gminną (burmistrza, wójta, sołtysa), posterunek policji państwowej lub straż ogniową.

§ 6.

Każdy właściciel nieruchomości, na której chociażby jeden budynek pokryty jest materiałem łatwopalnym, obowiązany jest

posiadać stale po jednym wiadrze, siekierze, łopacie i łomnicy, przeznaczonych wyłącznie do celów przeciwpożarowych, a znajdujących się stale w miejscach łatwo dostępnych.

Niezależnie od rodzaju pokrycia dachów, właściciele każdego 10 sąsiadujących z sobą budynków mieszkalnych, oznaczonych w poszczególnych osiedlach przez władzę gminną, obowiązani są utrzymywać stale w miejscach dostępnych cztery bosaki, cztery wiadra, jeden topór i jedną trąbkę (bekadło), przeznaczone wyłącznie do celów przeciwpożarowych.

W miejscowościach, w których istnieje należycie zorganizowana straż ogniowa, może wojewódzka władza administracji ogólnej na wniosek właściwego zarządu gminnego zwolnić mieszkańców od obowiązku, przewidzianego w ustępie poprzednim.

§ 7.

W warsztatach, w których się obrabia łatwopalne materiały (stolarskich, kołodziejskich, stelmachowskich, tokarskich, bednarskich, powroźniczych, przędzalnianych, tkackich i t. p.) winny się znajdować stale kadzie z wodą oraz 2 wiadra ewent. gaśnice.

§ 8.

Sprawę czasowego użycia wód publicznych i prywatnych w wypadku pożaru reguluje art. 130 ustawy wodnej z dnia 19 września 1922 r. (Dz. U. R. P. z 1922 r. Nr. 62, poz. 574).

§ 9.

W razie wszczęcia alarmu każdy mieszkaniec osiedla, posiadający konie, obowiązany jest na wezwanie właściwych władz lub organów dostarczyć konie z uprzężą i obsługą, a w razie potrzeby i z wozem na miejsce wskazane. Konie mogą być użyte do przewiezienia strażaków, sikawek, beczek i innych narzędzi pożarnych oraz do wożenia wody na miejsce pożaru.

Obowiązkowi powyższemu nie podlegają konie, których właściciele z mocy innych przepisów zwolnieni są od świadczeń.

Pozatem każdy mieszkaniec na żądanie właściwych władz lub organów obowiązany jest

a) dostarczyć wszelki sprzęt ratunkowy, stanowiący jego własność, a więc: beczki, wiadra, drabiny, bosaki, łopaty, siekierki, łomnice i t. p.;

b) zezwolić na przejście lub przejazd przez jego terytorjum strażakom, śpieszącym do pożaru;

c) przyjąć na przechowanie mienie pogorzalców, części ubrania i ekwipunku strażackiego, złożone u niego przez władze gminne, policję lub straż pożarną.

§ 10.

Wszyscy mieszkańcy, a w pierwszej linii bezpośredni sąsiedzi objętej pożarem nieruchomości obowiązani są na wezwanie właściwych władz lub organów wziąć udział osobiście pod kierownictwem osób, uprawnionych do prowadzenia akcji ratunkowej w gaszeniu pożaru przez:

a) dostarczenie i podawanie wody w naczyniach;

b) pracę przy sikawkach i innych narzędziach strażackich;

c) usuwanie przedmiotów zagrożonych przez ogień.

Przed ugaszeniem pożaru, nikt przy nim zatrudniony nie może się oddalać bez zezwolenia kierownika akcji obronnej.

Od wyszczególnionych w niniejszym paragrafie obowiązków zwolnione są osoby chore dotknięte ułomnością fizyczną, kobiety, starcy i dzieci do lat 16, oraz pełniący w danej chwili obowiązki służbowo urzędnicy państwowi i komunalni, oraz osoby duchowne.

§ 11.

W wypadku pożaru lasu wszyscy okoliczni mieszkańcy wolni od pracy mają stawić się na wezwanie właściwych władz lub organów na miejsce pożaru.

Wezwani do gaszenia pożaru lasu winni stawić się z siekierami, łopatami, motykami i innymi narzędziami, potrzebnymi do gaszenia pożaru.

Jeżeli pożar lasu trwa dłużej niż połowę doby, powiatowe władze administracji ogólnej mają prawo wyznaczyć zmiany grup ratowniczych z pośród mieszkańców gmin okolicznych, położonych w promieniu do 15 kilometrów.

III. Organizacja akcji ratowniczej.

§ 12.

Stróże nocni winni być zaopatrzeni w trąbki (bekadła) i zwracać baczną uwagę na powstające pożary, alarmując o tem niezwłocznie.

W każdej wsi przed domem sołtysa, względnie urzędem gminnym, a w miastach w miejscu przez Magistrat wyznaczonym winien się znajdować dzwon lub inny przyrząd alarmowy. Przepis ten nie obowiązuje, o ile w danej miejscowości znajduje się straż pożarna, posiadająca przyrządy alarmowe.

Przyrządy alarmowe można używać jedynie w wypadku pożaru lub na skutek alarmu, zarządzanego przez właściwe władze lub organa względnie przez naczelnika lub instruktora straży pożarnej.

Osoby, instytucje, posiadające syreny fabryczne, telefony, dzwony i t. p. obowiązane są na żądanie osób powołanych umożliwić dokonanie alarmu za pomocą tych przyrządów.

§ 13.

Właściwymi władzami i organami, powołanymi do wydawania zarządzeń przewidzianych w niniejszym rozporządzeniu są władze gminne (burmistrz, wójt, sołtys) a w razie ich nieobecności komendant miejscowego oddziału policji państwowej.

Kierownictwo akcją ratowniczą należy do wymienionych w ustępie poprzednim władz i organów do czasu przybycia na miejsce pożaru straży pożarnej.

Z POWIATU BOCHEŃSKIEGO. Działalność pow. zw. kom. w dziedzinie drogowej polega w dalszym ciągu na konserwacji dróg i mostów, zrujnowanych w czasie wojny światowej. Ze względu na wielką ilość dróg powiatowych (215 klm.) oraz znaczną liczbę mostów, gdyż powiat jest przecięty licznymi rzekami i rzeczkami, wydatki na konserwację dróg i mostów pochłaniają corocznie 2/3 sumy ogólnych wydatków budżetowych. Poprawa stonków w dziedzinie drogowej jest widoczna i stan dróg i mostów w niedługim czasie będzie w zupełności odpowiadał współczesnym potrzebom komunikacyjnym. Potrzeba budowy nowych dróg jest niewielka, gdyż należy wybudować zaledwie 4,5 klm. nowych dróg, to też pow. zw. kom. zwraca większą uwagę na przebudowę gminnych dróg gruntowych na drogi o nawierzchniach stałych. W tym celu udziela się gminom pomocy technicznej przy przebudowie, materiałów na przebudowę mostów oraz subwencji na zakup kamienia.

Stan oświaty w powiecie jest zadawalający, analfabetów jest znikomy procent, a sieć szkół jest tak gęsta, że umożliwia każdemu dziecku uczęszczanie do szkoły. Działalność pow. zw. kom. na tem polu przejawia się w ścisłej współpracy z zarządami gmin, mającej na celu zapewnienie gminom odpowiednich funduszy na potrzeby szkolne, ponadto zaś pow. zw. kom. popiera powszechną dążność w gminach do przemienienia istniejących szkół na typy wyższe.

Praca w dziedzinie zdrowia publicznego polega głównie na akcji zapobiegania chorobom. Pow. zw. kom. utrzymuje naczelnego lekarza samorządowego i 3 lekarzy okręgowych, którzy wykonują bezpłatnie praktykę lekarską dla ubogich chorych, zwalczają w swoim okręgu choroby zakaźne, wygłaszają pogadanki i odczyty z zakresu higieny i przeprowadzają szczepienia ochronne. W powiecie pow. zw. kom. zorganizował w r. ubiegłym poradnię przeciwgruzliczą, a w r. b. poradnię przeciwjagliczą. Zarówno jedna, jak i druga poradnia cieszy się wielkiem zaufaniem ludności i rozwija się pomyślnie. Dzięki wydatnym subwencjom pow. zw. kom. pobudowano w gminach studnie publiczne tak, że obecna ilość studzien odpowiada już zapotrzebowaniu, a obecna praca idzie w kierunku pogłębiania istniejących studzien, które nie odpowiadają warunkom sanitarnym. Obecnie w budowie znajduje się stadjon P. W. i W. F., do którego budowy pow. zw. kom. przystąpił w roku bieżącym. Ponadto w roku bieżącym poczyniono już wstępne prace nad budową przytułku dla starców i kalek.

W SPRAWIE ELEKTRYFIKACJI KRAJU sejmik grójecki wyraził na ostatniem posiedzeniu następującą opinię: a) uznaje w pełni konieczność i potrzebę elektryfikacji kraju, b) jest zdania, że ogłoszone warunki koncesji, mającej być udzielone firmie Harrimana, nie odpowiadają interesom gospodarczym i politycznym kraju,

Wszystkie osoby, biorące udział w akcji obronnej pogorzeli i mieszkańcy domów zagrożonych winni się bezwarunkowo podporządkować zarządzeniom kierownika, zmierzającym do opanowania i niedopuszczenia ognia do innych zabudowań.

§ 14.

Władze gminne (burmistrz, wójt, sołtys) dokonywują przynajmniej raz na rok, a zwłaszcza w porze letniej, wraz z przedstawicielem miejscowej straży pożarnej przeglądu wszystkich narzędzi i urządzeń, przewidzianych w niniejszym rozporządzeniu, oraz sprawdzają jaknajczęściej, czy ludność przestrzega zawartych w niem przepisów.

Każdy mieszkaniec osiedla obowiązany jest wskazanym wyżej osobom umożliwić przeprowadzenie kontroli przeciwpożarowej w obrębie swej posiadłości.

IV. Przepisy końcowe.

§ 15.

Przekroczenie przepisów niniejszego rozporządzenia podlega karze grzywny do 500 złotych lub karze aresztu do dni 14, albo obu tym karom łącznie.

Odpowiedzialność za przekroczenie przepisów niniejszego rozporządzenia przez niepełnoletnich lub bezwłasnowolnych ciężcy na rodzicach lub osobach sprawujących opiekę, w wypadkach stwierdzenia braku dozoru z ich strony.

c) apeluje do władz, by obmyśliły i znalazły środki dla poparcia własnych rodzimych wysiłków, zmierzających do elektryfikacji kraju.

URUCHOMIENIE POCZTY KONNEJ. Sejmik stołpecki posiadał pod Stołpcami kilka hektarów ziemi, którą w ostatnich czasach wydzierżawił zawodowemu ogrodnikowi na lat 12. Do obrobienia powyższego gruntu utrzymywano parę koni, którą po wydzierżawieniu gruntu postanowiono użyć do uruchomienia poczty konnej przy wydziale powiatowym z przeznaczeniem na rozjazdy w okresie zimowym urzędników państwowych i samorządowych. Poczta ta ma być samowystarczalna i będzie funkcjonowała na próbę czasowo do 30 kwietnia 1930 r., poczem nastąpi ostateczna decyzja co do dalszego utrzymywania ewentualnie likwidacji tego przedsiębiorstwa.

SZKOLNICTWO Powszechnie w powiecie PIOTRKOWSKIM przedstawia się następująco: w 1914 r. było w powiecie 136 szkół powszechnych o 136 salach szkolnych, uczęszczało do szkół powszechnych 9324 dzieci, zajętych było 173 sił nauczycielskich. Obecnie w powiecie jest 203 szkół powszechnych o 450 salach szkolnych, do szkół powsz. uczęszcza 27.600 dzieci, a nauki udziela 508 nauczycieli. Dane te nie obejmują miasta Piotrkowa.

PRZYMUS UBEZPIECZENIA RUCHOMOŚCI ROLNYCH na terenie powiatu wprowadził ostatnio sejmik radzyński i niezawski.

Łącznie z pow. radzyńskim i pow. niezawskim wprowadziło już przymus ubezpieczenia mienia ruchomości w Powszechnym Zakładzie Ubezpieczeń Wzajemnych 30 powiatów, co świadczy o zrozumieniu doniosłości tego ubezpieczenia wśród przedstawicieli ludności wiejskiej.

Z POWIATU STRYJSKIEGO. Z okazji uroczystego obchodu 11 rocznicy Niepodległości Polski, odbyło się uroczyste otwarcie i poświęcenie państwowej szkoły tkackiej, przeniesionej z Glinian do Stryja dzięki staraniom Wydziału Powiatowego.

Poświęcenia dokonało duchowieństwo obu obrządków z Ks. Prałatem Cislą na czele.

W poświęceniu i otwarciu szkoły wzięli między innymi udział: w zastępstwie Pana Wojewody stanisławowskiego p. Dr. Neuman, z ramienia Kuratorjum okręgu szkolnego Naczelnik Wydziału szkół zawodowych p. Dr. Zagajewski oraz wizytator p. Inż. Frisz, nadto p. Franciszek Sienkiewicz naczelnik Wydziału budżetowego Ministerstwa Skarbu, p. Stanisław Kowalski z Ministerstwa Komunikacji, oraz reprezentanci miasta Stryja i Skolego, tudzież gmin wiejskich.

Po dokonaniem poświęceniu i przeglądzie wyrobów tkackich oraz kilimkarskich, udali się wszyscy uczestnicy uroczystości do gmachu Wydziału powiatowego, gdzie spożyto obiad.

W czasie obiadu, wygłoszono szereg przemówień.

Przeniesienie państwowej szkoły tkackiej z Glinian do Strzyja, której Wydział Powiatowy zapewnił odpowiednie pomieszczenie i subwencje na jej utrzymanie, ma na celu uruchomienie w powiecie stryjskim i w okolicy przemysłu domowego, operującego się na racjonalnej produkcji lnu, wełny i konopi.

(L. W.). **UROCZYŚĆ POŚWIĘCENIA TABLICY PAMIĄTKOWEJ Z OKAZJI UKOŃCZENIA BUDOWY SETNEGO KILOMETRA DRÓG BITYCH**, odbyła się w dniu 23-go listopada r. b. w powiecie Garwolińskim.

W uroczystości tej wzięli udział oprócz członków Wydziału Powiatowego i Sejmiku z przewodniczącym na czele, Wojewoda Lubelski p. Remiszewski, dyrektor Departamentu Ministerstwa Robót Publicznych inż. Nestorowicz, naczelnik Wydz. Drogi. M. R. P., naczelnik Okręgowej Dyrekcji Robót Publicznych w Lublinie inż. Maliszewski, referendarz Urzędu Wojewódzkiego w Lublinie p. Filipowski, starostowie powiatowi z Białej Podlaskiej, Łukowa, Puław i Węgrowska, burmistrzowie, wójtowie i sekretarze gmin, przedstawiciele organizacji religijnych, społecznych i oświatowych oraz licznie zebrana okoliczna ludność.

Następnie udano się na zwiedzenie świeżo ukończonej budowy drogi wojewódzkiej Sobolew — Maciejowice.

W miejscu, gdzie zakończono budowę setnego kilometra postawiono skromny monolit z wprawioną weń tablicą miosięzną świadczącą o zamknięciu jednego z etapów pracy Sejmiku.

Przecięcie wstęgi i otwarcia drogi dokonał p. Wojewoda, a aktu poświęcenia kamienia pamiątkowego dziekan garwoliński ks. M. Juszczyk, poczem wszyscy uczestnicy obchodu udali się do pobliskiego Osiecka, gdzie w domu ludowym spożyto posiłek, podczas którego wygłoszono szereg okolicznościowych przemówień.

W pierwszych latach niepodległości aż do roku 1926, polityka drogowa Sejmiku Garwolińskiego szła po linii konserwowania i ulepszenia dróg gruntowych. Dlatego też w okresie wymienionych 7 lat zdołano wybudować ogółem 18,6 klm. Dopiero w roku 1927 przystąpiono do przebudowy dróg gruntowych na drogi o twardej nawierzchni.

W roku 1927 wybudowano 23,141 klm., w roku 1929 — 54,228 klm., a w roku bieżącym 24 klm.

Wydatki efektywne na budowę dróg w ubiegłym trzyleciu wyniosły 1.126,421 zł. Wartość świadczeń drogowych (dostawa kamienia, piasku, robocizny pieszej i konnej) dostarczonych przez ludność bezpłatnie, wyniosła w tym samym okresie 1,554.000 zł., stanowiąc średnio 60% całkowitych kosztów budowy. Średni koszt budowy jednego kilometra wyniósł od 25.000 do 28.000 zł.

Oceny i sprawozdania

PRZEPISY O ZAKWATEROWANIU WOJSKA W CZASIE POKOJU. Podręcznik, opracowany na podstawie obowiązujących ustaw i rozporządzeń oraz wykładni ustalonej orzecznictwem władz centralnych i Najwyższego Trybunału Administracyjnego — przez T. Teligę, radcę Ministerstwa Spraw Wewn. i A de Berjer Longgchamps'a, b. Naczelnika Wydziału Wojskowego Min. Spr. Wewn. r. 1929.

Metoda układu tego podręcznika jest następująca. Na wstępie podany jest dokładny wykaz ustaw i rozporządzeń, dotyczących wymienionego w tytule zagadnienia. Treść cała ujęta jest w 230 punktów według tego, jak się sprawa zakwaterowania przedstawia w życiu i w wykonaniu. Każdy zatem obywatel, każdy urząd, którego to dotyczy lub zajmuje z jakiegokolwiek powodu, może **bardzo łatwo** znaleźć wyjaśnienie we wszystkich możliwych wypadkach zetknięcia się z władzami wojskowymi w sprawach kwaterek. Poza takim „życiowym“ układem obowiązujących przepisów, autorowie podręcznika dodali od siebie wyjaśnienia wielu pojęć, jak np.: znaczenie wyrazu „kwatery“, „kwaterybiorka“, „kwaterydawca“, „uprawnienie kwaterykowe“, „rodzina“, „dzieci“, (w zastosowaniu do kwatery). „stała kwatery“, „zwolnienie kwatery“, „zakwaterowanie przejściowe“, „zakwaterowanie nagłe“ i t. d.

Dużo uwagi poświęcone zostało wyjaśnieniu zasad i sposobów obliczania należności za dostarczone kwatery; zasługują tu na uwagę tablice i wzory takich obliczeń. Nadmienić też trzeba, że każdy przepis uzasadniony jest, podany w nawiasie, artykułem ustawy. Całość podzielona została na cztery części: I. O zakwaterowaniu stałym. II. O zakwaterowaniu przejściowym. III. O zakwaterowaniu nagłym. IV. O dostarczaniu wojsku terenów.

Ponieważ, poza wymienionymi zaletami pierwszorzędnych, podręcznik uwzględnia szczegółowo obowiązki urzędów gminnych w sprawach kwaterek wojskowych, — książeczka przyczynić się może do sprawnego wykonywania czynności kwaterykowych, zapotrzebowań wojska i zapobiec często powstającym nieporozumieniom wśród ludności.

I. B.

ROCZNIK STATYSTYCZNY MIASTA ŁODZI. Rok 1928. Wydawnictwo Magistratu miasta Łodzi. Redagował Edward Rossi, Naczelnik Wydziału Statystycznego. Łódź 1929 r.

Ukazał się siódmy już z rzędu Rocznik Statystyczny m. Łodzi. Opracowany jak i poprzednie, b. starannie i bardzo starannie wydany, obrazuje w cyfrach ogół zjawisk życia zbiorowego miasta, uwypuklając równocześnie rolę samorządu miejskiego na ogólnym tle. Przedstawia pierwszorzędny materiał zarówno dla badaczy, jak i działaczy samorządowych i społecznych.

GMINA WIEJSKA I MIEJSKA

Wielka czy mała gmina.

Niezalutawiona dotychczas sprawa ustroju gminy wiejskiej w Polsce występuje co pewien czas na porządek dzienny publicznej dyskusji. I bardzo słusznie. Nie ulega bowiem kwestji, iż jest ona jedną z najważniejszych w szeregu zagadnień, dotyczących wewnętrznego ustroju Rzeczypospolitej. A przedyskutowana dostatecznie dotychczas nie była. Dotychczas bowiem ścierały się więcej uczuciowe, tradycyjne skłonności i uprzedzenia, aniżeli obiektywne opinie, oparte na faktach i cyfrach.

Im bliżej do momentu decyzji, tem poważniej i gruntowniej trzeba kwestję studjować i omawiać. Dlatego też z radością należy powitać fakt, że sprawą zasadniczego ustroju gminy wiejskiej zajęły się w ostatnich czasach dwie tak poważne instytucje, obydwie stojące zdala od bieżących walk politycznych, jak Komisja dla usprawnienia administracji publicznej, działająca przy Prezesie Rady Ministrów oraz Rada Zjazdów Samorządu Ziemskiego.

Rada Zjazdów dąży wogóle do wznoszenia zaniebanych nieco dyskusyj na tematy ustroju samorządu. Dlatego zagadnienie gminy, jako pod tym względem podstawowe, stawia na porządku dziennym swojej najbliższej, grudniowej sesji oraz najbliższego zjazdu ogólnego przedstawicieli samorządu powiatowego. Komisja dla usprawnienia administracji publicznej natomiast zajęła się kwestją gminy z tego powodu, że ma ona w szeregu innych zadań przedstawić Rządowi plan podziału Państwa dla celów administracyjnych. Dla tej zaś sprawy kwestja ustroju gminy, a przede wszystkim rozstrzygnięcie pytania: gmina wielka czy mała, zbiorowa, czy jednostkowa jest pierwszorzędnego i decydującego znaczenia. Od tego bowiem, jakiego typu będziemy mieli gminę w Polsce, zależy w bardzo dużej mierze decyzja, jakie powinny i mogą być powiaty i województwa.

W krótkim artykule nie mogę oczywiście przedstawić całości zagadnienia. Na ten raz pragnę tylko zwrócić uwagę na wyniki niektórych opracowań, dokonanych dla Komisji dla usprawnienia administracji.

Zdaje się nie ulegać wątpliwości, że zarówno gmina mała, obejmująca zasadniczo jedno osiedle, jak i gmina wielka, z reguły zbiorowa, ma swoje plusy i minusy. W szeregu zarzutów, jakie się podnosi przeciw wielkiej gminie, słyszy się najczęściej taki, że gmina zbiorowa przez konieczność utrzymywania zawodowego aparatu administracyjnego podnosi wydatki administracyjne samorządu.

Sprawie tej poświęcił dużo miejsca p. St. Podwiński w swoim referacie, opracowanym dla Komisji. Opracował on następujące zestawienia porównawcze:

Przeciętne charakteryzujące wielkość gmin wiejskich

Województwo	Średni obszar gminy w km. ²	Średnia liczba ludo. 1 gminy	Średnia liczba gmin w 1 powiecie	Średnia liczba miejscowości w 1 gminie	U w a g i
Warszawskie	95,7	5.560	12,8	47,1	
Łódzkie	82,0	6.002	16,7	37,9	
Kieleckie	83,0	6.276	18,3	30,8	
Lubelskie	112,0	6.254	14,9	28,4	
Białostockie	180,3	5.486	14,1	53,7	
Wileńskie	282,6	8.168	11,9	111,5	
Nowogródzkie	255,0	8.129	13,0	73,5	
Poleskie	374,1	6.698	11,3	36,4	
Wołyńskie	318,7	13.186	9,5	46,6	
Krakowskie	9,2	797	82,7	1,1	
Lwowskie	12,3	959	78,6	1,4	
Stanisławow.	20,3	1.207	56,3	1,5	
Tarnopolskie	14,9	1.124	63,2	1,6	
Śląskie	12,2	1.786	51,7	—	
Poznańskie	4,7	303	86,9	2,2	47,2
Pomorskie	7,6	419	75,2	3,0	39,5

Obszarów dworskich na 1 pow. przypada

Preliminowane wydatki zwyczajne gmin wiejskich w roku 1928/29.

Województwo	Średni budżet zwyczaj. gminy w zł.	na 1 miesz. wyd. zwyczaj. w zł.	na 1 miesz. wyd. admin.	na 1 miesz. innych wyd. (bez admin.)	0/0 wyd. admin. w stosunku do wyd. zwyczaj.
Warszawskie	43.299	7.44	2.51	4.89	33,66
Łódzkie	33.562	5.45	2.09	3.36	38,35
Kieleckie	41.341	6.08	2.34	3.74	38,50
Lubelskie	43.299	6.65	2.57	4.08	38,72
Białostockie	35.056	6.13	2.55	3.58	41,55
Wileńskie	49.078	5.75	2.78	2.97	48,38
Nowogródzkie	50.238	5.75	2.96	2.79	51,52
Poleskie	48.314	6.66	2.89	3.77	43,33
Wołyńskie	76.097	5.33	2.89	2.44	54,30
Krakowskie	3.117	3.80	1.01	2.79	26,46
Lwowskie	4.111	4.17	1.03	3.14	24,73
Stanisławow.	5.354	4.19	1.30	2.89	30,88
Tarnopolskie	4.582	3.95	1.06	2.89	26,84
Śląskie	47.367	23.03	6.51	16.52	28,26
Poznańskie	2.062	4.79	0.93	3.86	19,45
Pomorskie	2.382	4.63	1.22	3.41	26,28

O ile chodzi o b. dzielnicę pruską, należy jeszcze zauważyć, że istnieją tam ogniska pośrednie między powiatem a gminą, a mianowicie obwody wójtowskie. Spełniają one znaczną część tych czynności pomocniczych dla administracji państwowej, które w b. dzielnicy rosyjskiej spełniają gminy zbiorowe. Ilość, wielkość i wydatki obwodów wojewódzkich ilustruje następujące zestawienie:

Województwa	Ogólna liczba obwodów	Średnia ilość obwodów na 1 powiat	Średni obszar obwodu	Średnie zaludnienie	Średnie wydatki roczne
Poznańskie	172	5	140 km. ²	7.000	11.000 zł.
Pomorskie	405	24	36,8 „	1.738	1.324 „

Oczywiście wydatki obwodów wójtowskich pochłania wyłącznie administracja, bo to jest jedyny cel istnienia obwodów.

Gdybyśmy wzięli pod uwagę wyłącznie podane wyżej cyfry, byłibyśmy w wielkim błędzie co do rzeczywistości. Chodzi tu bowiem jeszcze o pytanie, czy wobec tego, że małe gminy np. małopolskie wydaje stosunkowo mniej na administrację, nie wydają więcej na tę administrację państwo, albo samorząd powiatowy?

Pytaniem tem zajął się p. Podwiński. Za podstawę porównania wziął on dwa województwa, posiadające podobną strukturę społeczną i gospodarczą, ale odmienny typ gminy, mianowicie województwo kieleckie i krakowskie. Jak wynika z podanego wyżej zestawienia wy-

datki administracyjne gminy obliczone na głowę mieszkańca wynoszą w kieleckim 2 zł. 34 gr., a w krakowskim 1 zł. 01 gr. Czyli administracja gminna kieleckiego byłaby o 1 zł. 33 gr. na głowę droższa. P. Podwiński obliczył jednak, ile wynoszą w obydwóch województwach na głowę mieszkańca koszty administracji państwowej w trzech działach, które stosunkowo najbardziej obciążają gminy zbiorowe b. zaboru rosyjskiego i najbardziej podnoszą ich koszty administracyjne, a mianowicie w dziale administracji ogólnej (starostwa), skarbowej oraz administracji wykonawczej wymiaru sprawiedliwości. Doszedł do wniosku, że w tych trzech działach administracji państwowej wydatki na głowę wynoszą w kieleckim 3 zł. 02 gr., a w krakowskim 5 zł. 66 gr., czyli, że różnica na korzyść kieleckiego wynosi aż 2 zł. 64 gr. na głowę! Innymi słowy: co się zaoszczędzi na administracji gminnej w gminie małej, to trzeba oddać w dwójnasób w wydatkach na administrację państwową!

Pamiętajmy też o tem, że p. Podwiński przyjął za podstawę obliczenia tylko 3 działy administracji państwowej i nie uwzględnił np. działu reform rolnych, które w b. dzielnicy rosyjskiej w tak wysokim stopniu zajmują urzędy gminne.

O ile chodzi o wydatki administracyjne powiatów, jest rzeczą zmienną, że (pomijając Śląsk ze względu na specjalne stosunki) — są one najwyższe w województwie poznańskim, w którym najniższe są wydatki na administrację gminną. Wynoszą one w tem województwie 2 zł. 85 gr. na głowę, podczas gdy np. w województwie kieleckim 92 gr. A pamiętać ponadto należy, że poznańskie posiada samorząd wojewódzki i koszty administracyjne tegoż samorządu, podczas gdy w b. dzielnicy rosyjskiej wiele funkcji i wydatków za samorząd wojewódzki ponoszą powiaty. Koszty administracji samorządowej w województwie poznańskim wynoszą tedy ogółem na głowę mieszkańców wsi: 2 zł. 85 gr. (powiaty) + 0,93 gr. (gminy) + 43 gr. (samorząd wo-

jewódzki) = 4 zł. 21 gr. Natomiast w województwie kieleckim: 0,92 gr. (powiat) + 2 zł. 34 gr. (gminy) = 3 zł. 62 gr.


Wymowa cyfr znaczy bardzo wiele. Jednak idźmy nieco dalej i spróbujmy stwierdzić, jakie rezultaty dają wydatki gminne na inne cele, zwane „produktywnymi“, a więc poza administracją. Zastanówmy się nad tem, jakie dorobki daje gospodarka gminna małych i wielkich.

Kto zna cokolwiek życie gminne ten bez trudu stwierdzi, że dopiero możliwość skoncentrowania pewnych większych funduszy pozwala zrobić coś naprawdę pożytecznego. Jeśli się ma do dyspozycji kwoty bardzo małe, jak to jest regułą w gmin. małych, to oczywiście wyda się je także, ale wyda bezproduktywnie. Jeśli np. na utrzymanie dróg gminnych mamy bardzo mało, to nie chowamy funduszy i nie zbieramy ich z roku na rok, lecz wydamy, robiąc to i owo na drogach, ale nic wielkiego, nic naprawdę trwałego i pożytecznego. Tak samo będzie ze szkołami, i opieką społeczną, ze wszystkim. Czyli: mając mało do dyspozycji, wydamy mało, ale i bez wielkiego pożytku.

Mówi się słusznie i z chlubą o dorobku samorządu w Małopolsce i w Województwach Zachodnich. Jednak w dorobku tym nie brała prawie żadnego udziału mała gmina wiejska. Wegetowała ona zaledwie, jak i wegetuje obecnie, nie znacząc wiele albo zgoła nic w pracy zarówno samorządu jak i administracji państwowej. Tymczasem o ile chodzi o b. dzielnice rosyjską i o nadrabianie zaległości co najmniej lat kilkudziesięciu przez samorząd tej dzielnicy, to pomimo nadszwyczajnych trudności — gmina wiejska przyczynia się do ogólnego dorobku.

Mała gmina jest w znacznej mierze marnowaniem tych skromnych zasobów, jakie gmina może mieć do rozporządzenia. Oto niezbędna poprawka, którą wprowadzić musimy przy porównaniu danych statystycznych i zapisać na dobro gminy wielkiej.

St. K.

PROSPERY I OFERTY	<u>Dwuletnia Gwarancja.</u>	<u>Mocna Konstrukcja.</u>	<u>Dogodne Warunki.</u>
	Najbardziej udoskonalona amerykańska maszyna do pisania		
	ROYAL		
	Szczył nowoczesnej techniki amerykańskiej. Zażądaj bezpłatnej i nieobowiązującej do kupna demonstracji.		
Towarzystwo Handlowo-Przemysłowe „PACIFIC” Sp. Akc.			
Al. Jerozolimskie 25. WARSZAWA. Tel. 117-80 i 80-37. 538d.			

KRONIKA GMINNA

KURS DLA RACHMISTRZÓW I KIEROWNIKÓW GMINNYCH KAS POŻ.-OSZCZĘDN. W dniach od 18 do 23 listopada 1929 roku odbył się 6-cio dniowy kurs dla rachmistrzów i kierowników gminnych kas pożyczkowo-oszczędnościowych w Kielcach.

Kurs został zorganizowany przez Państwowy Bank Rolny w porozumieniu z Kieleckim Urzędem Wojewódzkim.

Program obejmował następujące przedmioty, wykładane w dwóch równoległych grupach a i b.

- | | |
|--|----------|
| 1) Rachunkowość i sprawozdawczość | 19 godz. |
| 2) Rozwój komunalnych organiz. kred. | 3 .. |
| 3) Komentowanie ustawodawstwa gminnych kas | 4 .. |
| 4) Gospodarka pieniężna gminnych kas | 2 .. |
| 5) Formy zabezpieczenia kredytu | 2 .. |

6) Spółdzielczość	3	..
7) Udział rolnictwa w bilansie handl. Polski	2	..
8) Kredyt długoterminowy	2	..
9) Kredyty towarowe P. B. R.	2	..
10) Organizacja kredytu rolniczego	2	..
Ogółem 41 godzin dla każdej grupy.		

Zespół wykładowców stanowili pp.: J. Balsa, J. Długokęcki (kierownik), K. Hoffman, St. Jacyna, Wł. Ludkiewicz, K. Lewicki i O. Zan.

Na kurs przybyło ogółem 77 słuchaczy z 55 gmin, położonych na terenie 8 powiatów województwa Kieleckiego i z powiatu Siedleckiego woj. Lubelskiego.

Poszczególne powiaty obeślały kurs następującą liczbą słuchaczy: Będziński 2 z 1 gminy, Częstochowski 2 z 1 gminy, Jędrzejowski — 10 z 6 gmin, Kielecki 19 z 10 gmin, Miechowski 5 z 3-ch gmin, Pińczowski 7 z 6 gmin, Stopnicki 24 z 20 gmin, Włoszczowski 8 z 8 gmin i Siedlecki z woj. Lubelskiego 1.

Według pełnionych funkcji było: rachmistrzów 46 (w tym z Będzińskiego 1, Częstochowskiego 1, Jędrzejowskiego 5, Kieleckiego 9, Miechowskiego 4, Pińczowskiego 5, Stopnickiego 15 i Włoszczowskiego 6); sekretarzy gminnych 8 (w tym z Kieleckiego 2, Pińczowskiego 1 i Stopnickiego 5); przewodniczących zarządu 13 (w tym z Częstochowskiego 1, Jędrzejowskiego 3, Kieleckiego 4, Miechowskiego 1, Pińczowskiego 1, Stopnickiego 2 i Włoszczowskiego 1); skarbników 7 (w tym z Będzińskiego 1, Jędrzejowskiego 1, Kieleckiego 3, Stopnickiego 1 i Włoszczowskiego 1); członków zarządów 2 (w tym z Jędrzejowskiego 1 i Stopnickiego 1); inspektorów Kas gminnych — 1 z Siedleckiego.

Kurs otworzony został przez p. Dyrektora Oddziału Banku w Kielcach p. Z. Czajbowski.

Wykłady odbywały się w gmachu Województwa i lokalu Magistratu miasta Kielc.

Kurs przeszło do końca 74 słuchaczy z ogólnym wynikiem dodatnim, przykłady rachunkowe wykonało dobrze 62 słuchaczy.

Noclegi słuchacze posiadali w hotelach po cenach niższych. Odżywianie zorganizowane było w Klubie Urzędników Państwowych.

Kurs został zamknięty w sobotę 23 listopada r. b. W imieniu Oddziału Banku przemówił Dyr. Z. Czajbowski, w imieniu Centrali Banku — Dyr. St. Rachwał — w imieniu zaś rządu i własnym — Wojewoda Kielecki p. Kórsak.

W imieniu słuchaczy przemówił p. Szwyt, zapowiadając, że zdobytą przy pomocy Banku wiedzę zużytkują z całym poczuciem obowiązku.

Wreszcie dokonano zdjęcia fotograficznego.

ZIĄZD ZARZĄDÓW KAS POŻYCZKOWO-OSZCZĘDNOŚCIOWYCH POWIATU RADZYŃSKIEGO. W dniu 9.11.1929 roku odbył się w Radzynie Zjazd zarządów kas pożyczkowo-oszczędnościowych powiatu radzyńskiego, w którym wzięli udział przedstawiciele komunalnej kas oszczędności powiatu w Radzynie, 13 kas gminnych pożyczkowo-oszczędnościowych, 5 kas Stefczyka wszyscy p. Wójci i sekretarze gmin pow. Radzyńskiego.

Zjazd po wysłuchaniu przemówienia dyrektora kas komunalnej oszczędności o współpracy k. k. o. z kasami gminnymi oraz po wysłuchaniu referatu Insp.

Sam. Gminnego o metodach zbierania drobnych wkładów oszczędnościowych, po krótkiej dyskusji powziął następujące uchwały:

1. Zjazd uchwała stworzyć Związek Kas powiatu Radzyńskiego; odnośne uchwały Zarządów winny być przedstawione k. k. o. do 1. I. 1930 r.

2. Zjazd zwraca się z apelem do nauczycielstwa i Inspektora szkolnego o wzmoczenie akcji propagandy oszczędnościowej na terenie szkoły.

3. Zjazd, uznając niezmierną wagę posiadania przez wszystkich samodzielnych gospodarzy książeczek oszczędnościowych i składania na nie przynajmniej po 50 groszy miesięcznie, uchwała nie rozpatrywać przez zarządy podań o pożyczkę tych osób, które tego warunku nie dopełnią.

4. Zjazd wzywa wszystkie Związki, Instytucje i Stowarzyszenia społeczne do wciągnięcia swych członków na listy oszczędzających.

5. Zjazd uchwała udzielać długoterminowych pożyczek po osiągnięciu przynajmniej 12.000 wkładów oszczędnościowych.

6. Zjazd zaleca wprowadzić premiowanie wkładów o odpowiednim rocznym przyroście.

7. Zjazd uznaje za wskazane, aby urzędy gminne były zbiornicami wkładów oszczędnościowych.

8. Zjazd uznaje za konieczne podniesienie poziomu działalności kas przez: a) nieudzielanie prolongat bez częściowej spłaty pożyczki, a udzielanie prolongaty tylko w wyjątkowych wypadkach, b) oddawanie weksli nie prolongowanych do egzekucji, c) sprawdzanie, czy pożyczki zostały użyte na cel właściwy, d) przestrzeganie terminów urzędowania członków Zarządu e) przez formalne wypełnianie weksli, tak, aby mogły być ewent. zdykontowane w k. k. o. lub innej instytucji kredytowej.

NAJLEPSZEJ



NAJPOPULARNIEJSZEJ

5-8 GROSZY na godzinę

kosztuje oświetlenie ulic placów i zabudowań za pomocą silnoświecnych lamp

POLMET Sp. Akc.

FABRYCZNY SKŁAD SPRZEDAŻY:

BIURO „JANGOS” WARSZAWA

TECHN. - HANDL. „JANGOS” Senatorska 38 Tel. 13-41.

FABRYKA: LWÓW, NOWEJ RZEŹNI 25.

Z RADY MIEJSKIEJ W LUBARTOWIE. Na posiedzeniu Rady Miejskiej m. Lubartowa, odbytem w dniu 31.X. r. b. m. in. uchwalono: urządzić skwer na placu miejskim przy ul. Kościuszki, gdzie założony został kamień węgielny pod budowę pomnika Tadeusza Kościuszki; postój furmanek zorganizować w ten sposób, aby jezdnie ulic Lubelskiej i Rynek I wolne były w dniu targowe, t. j. zabronić pod groźbą kary zatrzymywania się na jezdni furmanek i tamowania ruchu — furmanki kierować na boczne ulice miasta.

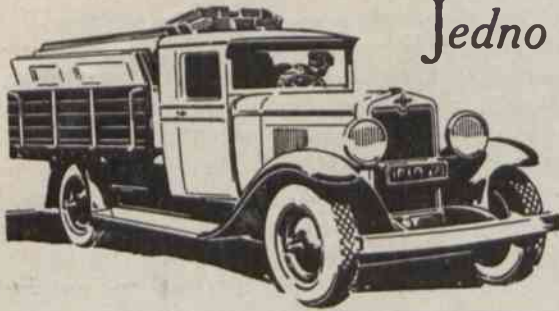
Na posiedzeniu odbytem dnia 16.XI r. b. taż Rada Gminna uchwaliła, aby przy budowie nowych ulic ukła-

dać wjazdy z kostki betonowej, a nie brukować kamieniem, następnie z takiejże kostki urządzić przejścia przez jezdnie ulic poprzecznych oraz w miarę możliwości ułożyć chodniki na I Rynku obok jezdni z tejsze kostki betonowej.

WIKLINY sadzonki, gwarantowanej dobroci, dostarcza

FR. BORSUK, Zielna 24, Warszawa.

Firma **P. W. K.** wielkim odznaczona **P. W. K.** medalem srebrnym.



Jedno nadwozie o 4 zastosowaniach.

Ciętarówkę Chevrolet zaopatrzone w specjalnie skonstruowane nadwozie. Dzięki opuszczanym ramom, platformie z wywrotką i do-

mocowanej budzie z brezentu, nadaje się ono zarówno do przewożenia materiałów stałych, jak sypkich, węgla, piasku, czy budulca.

CHEVROLET 6 cyl.

Cena 1 1/2 ton. podwozia zł. 8.950, loco fabryka Warszawa.

Wiadomości gospodarcze

KURSY WALUT

(notowane na giełdzie warszawskiej w dn. 10.XII. 1929).

1 dol. St. Zjedn. = 8,88 — 8,90 zł.
100 frank. szwajc. = 172,68 — 173,11 zł.
1 funt szterl. = 43,39 — 43,50 zł.
100 frank. franc. = 35,00 — 35,08 zł.

PAPIERY PROCENTOWE.

(notowane na giełdzie warszawskiej w dniu 10. XII. 1929 r.)

4 proc. pożyczka inwestycyjna 116,75—117,50 zł.; 5 proc. państwowa pożyczka premjowa dolarowa 66,75 zł.; 8 proc. Listy Zastawne Banku Gospodarstwa Krajowego 94 zł. (w złotych w złocie = 161,68 złotym obiegowym); 8 proc. obligacje Banku Gospodarstwa Krajowego 94 zł. (w złotych w złocie = 161,68 złotym obiegowym). 7 proc. Listy Zastawne Banku Gospodarstwa Krajowego 83,25 zł.; 7 proc. obligacje Banku Gospod. Krajow. 83,25 zł.; 8 proc. Listy Zastawne Banku Rolnego 94,00 (w złotych w złocie = 161,68 złotym obiegowym); 7 proc. Listy Zastawne Banku Rolnego 83,25 zł.; 7 proc. Listy Zastawne Ziemskie dolar. — dol. (= — złot.); 4 1/2 procent Listy Zastawne Ziemskie 47,25 zł.; 8 proc. oblig. Polskiego Banku Komunal. III em. — zł.; 5 proc. Listy Zastawne m. Warszawy 52,00 zł.; 8 proc. Listy Zastawne m. Warszawy 67,55 zł.; 8 proc. m. Piotrkowa — zł.; 8 proc. Listy Zastawne Łodzi zł. 00,00 Akcje Banku Polskiego — 169,00 — 170,00 zł.

CENY ZBOŻA.

(Ceny za 100 kg. franco stacja załadowan a)

W dn. 10.XII 1929 r.: Warszawa:
Zyto 25,0 — 25,25 zł.
Pazienica 34,50 — 40 zł.
Jęczmień 25,50 — 26,50 zł.
Owies 24,50 — 25 zł.

CENY HURTOWE WARZYW.

(Notowania warzywnego targowiska w Warszawie przy ulicy Grójeckiej 12, z dnia 10. XII. 1929 r.)

Buraki za kopę (60 sztuk) zł. 5 — 6, na wagę za 100 kg. zł. 5 — 6. Brukselka za 1 kgr. zł. 0,5 — 0,6. Cebula twarda na wagę za 100 kg.: I gat. zł. 16 — 18, II gat. zł. 12 — 14. Chrzan za 1 klg. zł. 1,52. Fasola strączkowa zielona za 16 kg. zł. —, żółta zł. —. Groch strączkowy za 1 kg. zł. —. Kalafjory kopa: za I gat. zł. 20 — 30, II gat. 10 — 15, III gat. zł. 5 — 7. Kalarepa w pęczkach zł. —. Kapusta na wagę, za 100 kg. biała zł. 8,00—9,00, czerwona zł. 10—12, włoska za kopę zł. 8—12. Koperek w pęczkach kopa zł. 24 — 30. Majeranek zł. —. Marchew za kopę zł. 6 — 5, na wagę za 100 kg. zł. 5 — 6. Ogórki kopa zł. —. Pietruszka w pęczkach kopa zł. 12 — 15. Pomidory za 1 kg.: I gat. gr. 00—0,00, II gat. 00—00. Pory w pęczk. za 60 sztuk zł. 12—15. Rzodkiewki za koszyk zł. —. Sałata za kopę zł. 6 — 8. Selery w pęczkach za 60 sztuk zł. 20 — 30. Szczaw za 16 kg. zł. 0 — 0. Szpinak za 10 kg. zł. 20 — 25. Ziemniaki za 100 kg. zł. 6 — 6,50.

NABIAŁ.

W dn. 21. XI. 1929 r.: Warszawa:

Mleko niezbiernane: Cena za 1 litr mleka w hurcie 0,50 zł.
Masło: za 1 kg. w hurcie: wyborowe luksusowe 7,0 zł. mleczarskie deserowe II gat. 6,3 zł.; mleczarskie solone 6,40 zł. osekowe 5,6 zł.

Ceny masła w detalu rozumieją się o 15% więcej cen detalicznych.

Jaja świeże za 1 kg. (15 — 17 szt. zależnie od wagi) 4,00 zł.

Jaja świeże za sztukę 0,26 zł.

Poradnik samorządowy

1. *Pytanie:* Urząd gminy Stelmachowo, pow. Wysocko - Mazowieckiego, zapytuje:

kto jest obowiązany pokryć koszty leczenia za chorobę umysłowo umieszczoną w szpitalu w Małopolsce, a nie mieszkającą w Małopolsce od szeregu lat.

Odpowiedź: winno tu znaleźć zastosowanie postanowienie ust. 2, § 10 rozp. Ministra Spraw Wewnętrznych z dn. 9.9.1927 r. (Dz. U. R. P. Nr. 99, p. 861) w związku z pkt. b. art. 2 ustawy z dnia 29 marca 1929 r. (Dz. U. R. P. Nr. 36, p. 214), t. j. koszta powstałe po dniu 1 stycznia 1926 r. winien pokryć powiatowy zw. komunolny natomiast koszta powstałe przed tym terminem obciążają gminę, w której chora była zapisana do ksiąg ludności stałej.

2. *Pytanie:* Urząd gminy Trabskiej, pow. Wołczyńskiego zapytuje, jaki obecnie należy się dodatek mieszkaniowy pomocnikowi sekretarza XII st. st. sł. samotny, w gminie z liczbą mieszkańców do 10.000 osób.

Odpowiedź: funkcjonariusze państwowi w XII grupie płacy, samotni w miejscowości poniżej 10.000 mieszkańców b. zaboru rosyjskiego otrzymują miesięcznie od 1 stycznia 1929 r. zł. 15. Dotyczy to również i funkcjonariuszów samorządowych, a to ze względu na § r. (Dz. U. R. P. Nr. 118, p. 1073) i § 1 rozporządzenia 1 rozporządzenia Prezydenta Rzplitej z dnia 30.12.1924 Ministra Spraw Wewnętrznych z dnia 28 marca 1925 roku (Dz. U. R. P. Nr. 32, poz. 231).

3. *Pytanie:* czy ławnik magistratu b. Kongresówki, może być sekretarzem wiejskiej szkoły dokształcającej?

Odpowiedź: może, bowiem ani art. 17 ani art. 19 dekretu z dnia 4.II.1919 r. nie ma tu zastosowania.

4. *Pytanie:* jeden z pracowników miejskich zapytuje od kiedy należy mu się uposażenie służbowe, o ile rozpoczął pracę w magistracie dnia 9 listopada b. r.

Odpowiedź: sprawa ta w stosunku do pracowników komunalnych nie jest uregulowana ustawowo. Zależy to od miejscowego statutu o prawach i obowiązkach pra-

owników komunalnych, a w braku statutu od uchwały, czy decyzji magistratu. Magistrat może tu stosować art. 11 lit. a ustawy z dnia 9.10. 1923 r. (Dz. U. R. P. Nr. 116, p. 324), do czego ustawowo jednak nie jest zobowiązany, bowiem § 1 rozporządzenia Prezydenta Rzplitej z dnia 30.12.1924 r. (Dz. U. R. P. Nr. 118, p. 1073) nie obejmuje art. 11 wyżej cytowanej ustawy.

5. *Pytanie:* urząd gminy Skuły, pow. Błońskiego, zapytuje:

1) czy gmina ma prawo żądać od szpitala dla umysłowo chorych zwolnienia chorej, która przebywa w szpitalu już szereg lat i jest nieuleczalnie chorą.

2) Czy z tytułu egzekucji kosztów leczenia można sprzedać matce kuracjuszki nieruchomość.

Odpowiedź: 1) zwolnienie chorej umysłowo ze szpitala zależy jedynie od decyzji dyrektora szpitala, który może to uczynić tylko wtedy, gdy chora jest zdrową i niebezpieczną dla otoczenia. Gmina zaś bez względu na koszty, jakie ponosi z tytułu leczenia, nie ma żadnych podstaw prawnych do żądania zwolnienia chorej umysłowo ze szpitala. W danym wypadku jedynie, gmina może, zważając, że pobyt chorej w szpitalu nie jest leczeniem, lecz rodzajem opieki społecznej, powołując się na pkt. c art. 2 i pkt. 2 art. 5 ust. z dn. 16 sierpnia 1923 r. (Dz. U. R. P. Nr. 92, p. 726), zwrócić się do wydziału powiatowego o pomoc finansową.

2) koszty leczenia egzekwuje się w ten sposób, jak daniny komunalne (okólnik Min. Spr. Wewn. Nr. 146 z dnia 9 sierpnia 1928 r. Dz. Urzęd. M. S. W. Nr. 5, p. 5). Przy egzekucji zaś danin komunalnych w myśl art. 55 ust. 1 ustawy z dnia 11.8.1923 r. (Dz. U. R. P. Nr. 94, p. 747) stosuje się w drodze analogji postanowienia instrukcji Min. Skarbu z dnia 17 maja 1926 r. (Dzien. Urzęd. M. Skarbu Nr. 15, p. 168). § 44 powyższej instrukcji zezwala na egzekucję nieruchomości; może to być skuteczne jednak jedynie w drodze sądowej.

H. i P.

MAGISTRAT M. PIASECZNA K/WARSZAWY

Z powodu likwidacji elektrowni miejskiej posiada do sprzedania następujące maszyny:

1 prądnicą trójfazową — 1000 obr. 400/231 wolt mocy 52 K. W. wraz z regulatorem magnetycznym.

1 prądnicą jak wyżej, lecz o mocy 35 K. W. A.

1 silnik „Diesel” 100 H.P. z kompletem części zapasowych i pompą wodną.

1 silnik na gaz ssany firmy „Kerting” 50 H.P. z kompresorem do powietrza i pompą do wody.

Powyższe maszyny są w ruchu i znajdują się w dobrym stanie, mało używane, które można oglądać na miejscu.

Zgłoszenia ze wskazaniem zaferowanych cen, należy składać w Magistracie w terminie do dnia 31 grudnia 1929 r.

MAGISTRAT MIASTA PIASECZNA.

ZRZESZENIE SPÓLDZIELCZE GOSPODARCZO-INWESTYCYJNE
SAMORZĄDÓW POWIATOWYCH

Z OGR. ODPOW.

WARSZAWA, DOBRA 28. TELEFON 43-84.

WALCE SZOSOWE

PAROWE MOTOROWE I KONNE

RÓWNACZE DRÓG GRUNTOWYCH

TRAKTORY GAŚNIENICOWE

KOPACZE ROWÓW

PLUGI DROGOWE

SZUFLE KONNE

T A C Z K I

W Ł O K I

B E T O N I A R K I

BRONY TALERZOWE

KARTOTEKI BIUROWE

WOZY MIESZKALNE MONTERSKE

BECZKOWOZY DO POLEWANIA ULIC

DZIAŁ KOMISOWY

czas: 13458/11/50



FABRYKA KAS OGNIOTRWAŁYCH HENRYK JARDEL

Warszawa, Zarząd i Skład Fabryczny: ul. Miodowa 14, tel. 137-99
Fabryka: ul. Madalińskiego 29 (posesja własna)

POLECA: KASY OGNIOTRWAŁE, PANCERNE I STALO-BE-
TONOWE — NIE ULEGAJĄCE ŻADNYM USZKODZENIOM — KASY DO WMURO-
WANIA, SZAFY ŻELAZNE, KASETKI, KLÓDKI, PRASY DO KOPJOWANIA — BU-
DOWA SKARBCÓW I DRZWI PANCERNYCH.

KOSZTORYSY, KATALOGI WYSYŁAMY NA ŻĄDANIE.

BIURO TECHNICZNE FABRYKI SPORZĄDZA RYSUNKI I PROJEKTY.

530b

FIRMA EGZYSTUJE OD 1882 R.

WARSZAWSKA SPÓŁKA AKCYJNA BUDOWY PAROWOZÓW

Warszawa, ul. Kolejowa № 57

Adres telegraficzny: LOKOMOT — WARSZAWA

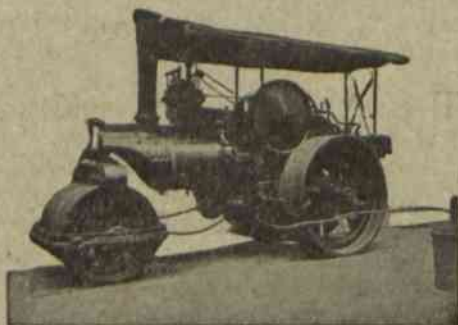
Telefony: 131-61, 268-60, 131-34, 77-77

Fabryka produkuje:

1. Parowozy normalne i wąskotorowe różnych typów i mocy. 2. Loko-
motywy motorowe normalne i wąskotorowe. 3. Silniki spalinowe
Diesel'a systemu Prof. Dr L. Ebermana, stojące, szwbkobleżne od
50—4000 KM mocy ze sprzężarkami i bez sprzężarek. 4. Walce drogowe
parowe syst. „Skoda” z kotłem poziomym od 10 — 12 ton i syst.
Prof. Dr. L. Ebermana o kotle pionowym od 5 — 19 tonn wagi.
5. Walce motorowe. 6. Lokomobile rolnicze i przemysłowe od 13 KM
mocy. 7. Całkowite urządzenia elektrowni z napędem generatorów
silnikami Diesel'a syst. Prof Dr L. Ebermana. 8. Kotły parowe różnych
typów, przewody parowe oraz całkowite urządzenia kotłowni. 9. Wy-
roby kute do 2 tonn wagi. 10. Wyroby tłoczone masowa produkcja,
z blach żelaznych i stalowych do 30 mm grubości

WSZELKIE CZĘŚCI ZAPASOWE DO WYRABIANYCH PRODUKTÓW
NAPRAWA PAROWOZÓW, KOTŁÓW I t. p. ORAZ NAPRAWA WSZEL-
KICH URZĄDZEŃ MECHANICZNYCH

Kosztorysy i porady techniczne bezpłatnie.



POMPY do WODY
do studni kopanych i artezyjskich
Pompy dla fabryk transmisyjne i parowe
SIKAWKI WĘŻE KASKI
oraz pompy i beczki asenizacyjne poleca
STANISŁAW TRĘBICKI
Warszawa — Kopernika 33 — Tel. 10-30

559a

SKŁAD BRONI „SPORT”

ORAZ WARSZTATY REPARACYJNE

Sp. z ogr. odp.

Warszawa, ul. Chmielna 33, tel. 226-13

w pobliżu Dworca Głównego

polecamy: Broń, amunicję oraz rewolwery.

Na składzie stale duży wybór broni używanej.

Katalogi wysyłamy na żądanie.

Kupującym od 100 do 200 zł. — 5% rabatu, wyżej 200 zł.
— 10% rabatu.

WYSYŁKA ZA ZALICZENIEM.

514b



WYDZIAŁ POWIATOWY SEJMIKU HOROCHOWSKIEGO ogłasza

K O N K U R S

na stanowisko sekretarza Sejmiku.

Od kandydatów wymagane jest wykształcenie wyższe a najmniej średnie, gruntowna znajomość samorządu oraz 3-letnia praktyka biurowa w samorządzie powiatowym.

Do posady tej przywiązane są pobory według VII st. płac urzęd. państw. + 25% dodatku komunalnego.

Ubiegający się o posadę zechcą nadesłać Wydziałowi Powiatowemu w Horochowie do dnia 1-go stycznia 1930 r oferty wraz z życiorysem, odpisami świadectw szkolnych i dotychczasowej pracy z powołaniem się na referencje. Posada do objęcia od dnia 1-go stycznia 1930 r.

Oferty nieuwzględnione pozostaną bez odpowiedzi.

50

Przewodniczący Wydziału Starosta Powiatowy (—) Dr. Grzesik.