

SAMORZĄD

TYGODNIK POŚWIĘCONY SPRAWOM SAMORZĄDU TERYTORIALNEGO

ROK XI.

WARSZAWA, 29 WRZEŚNIA 1929 R.

Nr. 38—39.

WSZELKIE UPRAWNIENIA KREDYTOWE.

INŻ. JAN HOLNICKI SZULC

MELJORACJE, WODOCIĄGI, KANALIZACJA.

WARSZAWA, ŻOLIBÓRZ ul. KOZIETULSKIEGO № 45 (d. wł.) TEL. 102-01.

125b

H. CEGIELSKI SPÓŁKA AKCYJNA
W POZNANIU

Jeneralny Przedstawiciel w Warszawie

Inż. S. Grzymałowski, Bracka 16, tel. 136-30 i 278-00.

Specjalny dział budowy parowych

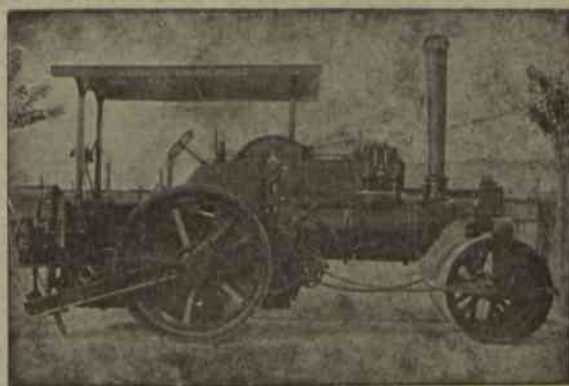
WALCÓW SZOSOWYCH

WŁASNEJ UDOSKONALONEJ KONSTRUKCJI

Dogodne
warunki
kredytowe

Oferty na żądanie.

Duża ilość
walców
w ruchu



OSKARDNIKI
(zrywacze
starych szos)

BECZKOWOZY

WOZY
MIESZKALNE

533b

SPÓŁKA

INŻYNIERÓW MELJORACJI

Inż. T. SŁUŻEWSKI I inż. K. TAŃSKI

Warszawa, Złota 21 m. 4, tel. 204-73.

UPOWAŻNIENI PRZEZ MINISTERSTWO ROLNICTWA.

WYKONYWA WSZELKIE PRACE WCHODZĄCE W ZAKRES MELJORACJI ROLNYCH.

Projekty generalne i szczegółowe dla wydziałów powiatowych i spółek wodnych.

Regulacja rzek, kanały, osuszenie, nawadnianie, drenowanie, stawy rybne, zakłady wodne, drogi, kolejki i wszelkie roboty ziemne.

Dogodne warunki.

KREDYT MELJORACYJNY.

Szybkie wykonanie.

123



W KAŻDEM BIURZE POWINNY BYĆ UŻYWANE NAJLEPSZE MASZYNY

- a) DO PISANIA „UNDERWOOD“
- b) DO LICZENIA ORIGINAL ODHNER LUB SUNDSTRAND
- c) DO POWIELANIA ELLAMS'a rotatory lub mimeografy.

POLECAMY TAKŻE WSZELKIE PRZYBORY DO MASZYN DO
PISANIA, DO LICZENIA I DO POWIELANIA.

BIURKA I STOLIKI POD MASZYNY 531e.

G. GERLACH — Warszawa—Ossolińskich 4.

Zarząd Głównego Zw. Straży Pożarnych R. P.

ogłasza niniejszem

KONKURS OTWARTY

na wakujące w Gł. Związku stanowisko Inspektora Naczelnego Gł. Związku Straży Pożarnych R. P.

Dla kandydatów, pragnących ubiegać się o powyższe stanowisko, Zarząd Główny ustalił następujące warunki konkursu:

1. Wykazanie się czynnym udziałem w pracy społecznej.
2. Wyższe wykształcenie (pożądane techniczne).
3. Znajomość zasad pracy organizacyjnej.
4. Znajomość zasad oraz ustroju administracji państwowej i ogólnej.
5. Dokładna znajomość organizacji i działalności Straży Pożarnych.
6. Dobry stan zdrowia.
7. Odbyta służba wojskowa (pożądany stopień oficerski).

Do stanowiska przywiązane jest uposażenie oraz djety w/g norm V grupy uposażeń urzędników państwowych.

Kandydaci, ubiegający się o powyższe stanowisko, obowiązani są złożyć do Zarządu Głównego w Warszawie, ul. Poznańska 11, m. 5, odpowiednio udokumentowane podania wraz z curriculum vitae w terminie do dn. 15.X r. b.

Podania nieuwzględnione pozostaną bez odpowiedzi.

Zarząd Główny zastrzega sobie prawo przedstawienia Radzie Naczelnej do zatwierdzenia — kandydata również z poza grona osób, ubiegających się o wyż. wym. stanowisko.

562a

PRZEWODNICZĄCY TYMCZASOWEGO ZARZĄDU
POWIATOWEGO W KRAKOWIE

ogłasza

KONKURS

na stanowisko sekretarza Rady Powiatowej.

Od kandydatów wymagane jest wykształcenie prawnicze lub ekonomiczne z dłuższą praktyką samorządową.

Do posady przywiązane są pobory w/g. VI st. sł. płac urzędników państwowych, z dodatkiem komunalnym w wysokości zależnej od kwalifikacji.

Podania z odpisami świadectw szkolnych i dotychczasowej pracy wraz z życiorysem należy składać do dnia 30.9 r. b. na ręce Starosty powiatowego w Krakowie — Starowiślna 13.

Przewodniczący Tymczasowego Zarządu Powiatowego

Starosta G. Orłowski.

564a

KRAJOWE TOWARZYSTWO MELJORACYJNE Sp. Akc. ZARZĄD i CENTRALNE BIURO TECHNICZNE:

Warszawa, ul. Kopernika 30. Tel. centr. 58-04, 158-39, 158-01; dyr. 58-07, 506-36.

Skrót teleg. Warszawa — Meljoracje.

Oddziały: Toruń, Kalisz, Włocławek, Łęczycza, Łuck, Radom, Częstochowa, Wilno, Piotrków, Płock, Brześć n/B.

Instytucja o charakterze społecznym, powstała w 1905 r., współpracująca nad szerzeniem meljoracji z Instytucjami państwowymi, samorządowymi i organizacjami rolniczymi — ukwalifikowana przez Ministerstwo Rolnictwa.

Ekspertyzy, projekty generalne dla wydziałów powiatowych i spółek wodnych, projekty szczegółowe oraz nadzór techniczny i kontrola nad wykonaniem wszelkich przedsięwzięć meljoracyjnych.

Meljoracje rolne (osuszanie, nawadnianie, zraszanie), meljoracje podstawowe (regulacja rzek, kanały), budowa stawów, zakłady wodne, technika sanitarna, budowa dróg, budowie wiejskie oraz pomiary dla celów parcelacji, scalania i t. p.

Kredyty długoterminowe i krótkoterminowe na sporządzanie projektów i wykonanie robót — w szerokich rozmiarach.

522b.

czos. 13458/11/38-39

SAMORZĄD

TYGODNIK POŚWIĘCONY SPRAWOM SAMORZĄDU TERYTORJALNEGO.

PRENUMERATA KWARTALNA
10 ZŁOTYCH POLSKICH.
NUMER POJEDYŃCZY 1 ZŁOTY.

REDAKCJA I ADMINISTRACJA
WARSZAWA, PLAC NAPOLEONA 7
TELEFONY: 131-92 I 225-50.

Ceny ogłoszeń: Wolne miejsce na pierwsze str. okładki lub strona w tekście: 450 zł., —¹/₂ str. 225 zł., —¹/₄ str. 112 zł. 50 gr. Poza tekstem za stronę: 300 zł., —¹/₂ str. 150 zł., —¹/₄ str. 75 zł. Ogłoszenia związków samorz. (dostarczone bezpośrednio do Administracji o 25% taniej) za str. 200 zł., —¹/₂ str. 100 zł., —¹/₄ str. 50 zł.

KONTO CZEKOWE POCZT. KASY OSZCZ. Nr. 1520.

Redakcja rękopisów niezwraca.

Kierownik Redakcji Aleksander Bogusławski.

Komitet Redakcyjny: *Józef Bek, Stefan Boguszewski, Dr. Władysław Dalbor, Wacław Gajewski, Władysław Korsak, Joachim Wołoszynowski.*

ROK XI.

WARSZAWA, 29 WRZEŚNIA 1929 R.

Nr. 38—39

TRESC NUMERU 38—39: Reforma podatkowa i rola samorządów w tej reformie — *Stary Skarbowiec*. Polemika i dyskusje: I. Nadzorcze organa samorządowe — *C. Galasiewicz*. II. O organizacji samorządu powiatowego — *L. Chab*. III. Jak przedstawia się praktyczne połączenie zarządów drogowych. IV. W sprawie nadzoru budowlanego — *H. Szymborski*. V. Czy jest wskazane, by samorząd powiatowy przejął od gmin budowę szkół powszechnych? — *A. Jaros*. Przegląd orzecznictwa. Dookoła spraw samorządowych. Z życia samorządu. Komunikaty. Gmina wiejska i miejska: a) Przed „Dniem Oszczędności” — *W. L.* b) Z gmin. Wiadomości gospodarcze. Poradnik. Wydawnictwa nadesłane. Ogłoszenia

Reforma podatkowa i rola samorządów w tej reformie

Według informacji prasy sfery rządowej przystąpiły obecnie do opracowania projektu zmian w obowiązujących ustawach i przepisach podatkowych.

Sprawa zmiany systemu podatkowego jest nader ważna dla życia państwowego. System podatkowy wpływa na ogólny rozwój gospodarczy państwa, na gromadzenie oszczędności i kapitałów, na powstawanie, rozwój lub zanikanie warsztatów pracy, a wraz z tem i na dobrobyt ludności. Doświadczenie obecnej chwili poucza, że z powodu wadliwego systemu podatkowego obowiązującego w Polsce oraz z powodu zbyt rygorystycznego zastosowania ustaw podatkowych wynikła ciężka sytuacja gospodarcza w Państwie, nastąpił brak kapitałów obrotowych, powiększyła się fala protestów wexlowych i wogóle został zatamowany ruch przemysłowo-handlowy. Ciężary podatkowe, przekraczające zdolność płatniczą ludności, oprócz szkodliwych skutków w życiu gospodarczym, nieprzychylnie usposabiają ludność do władz skarbowych i państwowych i powodują wielką ilość protestów, zażaleń, skarg na wymiar podatków ze strony jak poszczególnych płatników, tak też związków i zrzeseń gospodarczych, czego byliśmy świadkami w końcu roku zeszłego i w pierwszej połowie bieżącego.

Ustalenie prawidłowego, zastosowanego do warunków miejscowych, systemu podatkowego szczególnie wielkie ma znaczenie dla takiego państwa jak Polska, gdzie stosunki gospodarcze nie są jeszcze ustalone, podlegają raptownym i znacznym zmianom, gdzie życie

gospodarcze po ogromnych wstrząsach spowodowanych wojną — nie weszło jeszcze na normalne tory, gdzie niezabezpieczony jest obrót pieniężny i dopływ kredytów, a stosunki handlowe, zerwane przez wojnę, nie są jeszcze uregulowane. Należy przytem zaznaczyć, że ludność w Polsce przez długi okres czasu znajdowała się pod wpływem i przymusem państw zaborczych, podlegała różnym systemom gospodarczym i podatkowym i nie mogła być uświadomiona co do obowiązku wykonania wymagań podatkowych, skierowanych do zasilenia skarbu wrogich rządów.

Przy wykonaniu tak ważnego zadania, jak reforma podatkowa, doniosłe znaczenie mogą mieć rola i działalność samorządów powiatowych jako przedstawicieli wszystkich warstw ludności miejscowej.

Za jedno z najważniejszych zadań systemu podatkowego należy uznać ustalenie ciężaru podatkowego (stawek podatkowych), odpowiedniego do zdolności płatniczej ludności. W tej kwestji samorządy mogłyby przy opracowaniu reformy podatkowej udzielić bezstronnych, opartych na szczegółowych danych zasięgniętych na miejscu informacji o stanie gospodarczym miejscowej ludności i warunkach jej bytu. Chociaż obecnie przy ustaleniu ciężarów podatkowych decydują nie tylko względy gospodarcze, ale i wpływy partyjne, potrzeby Państwa oraz wzory i zasady przyjęte w systemach podatkowych innych Państw, jednak dziesięcioletnie doświadczenie Państwa Polskiego zmusza uznać, że decydujące znaczenie przy wyznaczaniu ciężarów

W 1749/78/136

rów podatkowych winna mieć zdolność płatniczą ludności. Z powodu zbyt wielkich różnic w życiu gospodarczym poszczególnych miejscowości Polski oraz z powodu niedostatecznej organizacji badań ekonomicznych, należy przyjść do przekonania, że obecnie niema jeszcze należyte uzasadnionych informacji o zdolności płatniczej ludności.

Główny Urząd Statystyczny, ustawowo mający przywilej zbierania wszelkich informacji o ekonomicznym stanie ludności, otrzymuje cyfrowe dane dotyczące całego Państwa i opracowuje znajdujący się w posiadaniu Urzędu materiał statystyczny w ciągu zbyt długiego okresu czasu, a przytem nie może oświetlać opracowany cyfrowy materiał oświadczeniami i opiniami przedstawicieli miejscowej ludności, dotyczącymi życia gospodarczego i odmiennych warunków w poszczególnych miejscowościach. Samorządy zaś powiatowe mało obecnie zwracają uwagę na badanie stanu ekonomicznego podlegających im miejscowości, nie mają odpowiednich biur i organów wyznaczonych do tych badań i nie wydają dzieł i opracowań ekonomiczno-statystycznych, przeważnie zatem nie posiadają dostatecznych informacji o zdolności płatniczej miejscowej ludności, chociaż środki pieniężne, otrzymywane od tej ludności, stanowią podstawę istnienia i rozbudowy działalności samorządów.

Informacje o stanie gospodarczym ludności potrzebne są samorządom nietylko w czasie reformowania systemu podatkowego, ale wszystkie przedstawienia i memorjały samorządów o zapomogach, o zatwierdzeniach przez władze uchwał przy wprowadzeniu podatków samoistnych, jak inwestycyjnego i innych, o przyznaniu nowych źródeł dochodu, o ulgach dla ludności i zmniejszeniu ciężarów podatkowych oraz w wielu innych sprawach działalności samorządów, winny być oparte na informacjach o stanie gospodarczym ludności. Należałoby zatem uznać za nader pożądane, by samorządy poważnie zajęły się kwestią organizacji zbierania i opracowania materiałów, dotyczących życia gospodarczego i warunków bytu miejscowej ludności.

Jednak, by wysiłki samorządów w nowym zakresie nie szły na marne, wspomniana akcja winna być zorganizowana na podstawie wskazówek centralnego organu samorządów (Zjazdu samorządów) i według ostrożnie i umiejętnie opracowanego programu.

Drugim zadaniem samorządów powiatowych winno być współdziałanie z władzami rządowymi przy ustalaniu równomierności w wymiarze podatków, w przestrzeganiu praworządności oraz obrony praw płatników. Bez ustalenia zasad równomierności i praworządności w systemie podatkowym, wykonanie obowiązków podatkowych przez ludność, będzie znacznie trudniejsze i więcej drażliwe, niżby to wynikało z wysokości obciążenia podatkowego, a przytem nietylko nie utrwalałoby poczucia obowiązku udzielania części swych środków na potrzeby Państwa i samorządów, ale przeciwnie usposabiałoby płatników wrogo do władz skarbowych i samorządowych.

Wobec wspomnianej wyżej różnicy w stosunkach gospodarczych różnych miejscowości i niedostatecznej stabilizacji tych stosunków, władze podatkowe czestokroć nie mają możności należyte zbadać rzeczywisty

gospodarczy stan płatników i ich zdolność płatniczą, a kierując się zasadą fiskalizmu i nieufnością do ogółu płatników, wymierzają w wielu wypadkach podatki bez uwzględnienia przedstawionych dowodów i praw płatników.

Rola samorządów w tej kwestji winna polegać na tem, by w ustawach i przepisach podatkowych samorządom było zabezpieczone prawo współdziałania samorządu z władzami podatkowymi i przestrzegana zasada, by wymiar podatków był zastosowany do rzeczywistego stanu gospodarczego miejscowej ludności. Powyższe prawo samorządów mogłoby być wykonywane przez wybór odpowiednich członków komisji szacunkowych, podatkowych i odwoławczych i udzielenie tym członkom prawa zgłoszenia sprzeciwu lub protestu, przez udzielenie prawa samorządom odwołania się do wyższych władz skarbowych w razie nierównomiernego lub zbyt uciążliwego wymiaru podatków, przez udzielanie władzom podatkowym informacji i opinji o ogólnym stanie gospodarczym ludności oraz przez uświadamianie płatników o ich prawach i organizację biur pomocy prawnej tym płatnikom. Takie współdziałanie samorządu z władzami podatkowymi przyczyniłoby się z jednej strony do uregulowania stosunków pomiędzy płatnikami i temi władzami, a z drugiej strony do zachowania zdolności płatniczej ludności i zabezpieczenia prawidłowego wpływu środków pieniężnych jak na potrzeby państwa, tak też na potrzeby samorządów.

Następnem przy zbliżającej się reformie podatkowej zadaniem samorządu winno być zrewidowanie systemu podatków samoistnych komunalnych, ustalonych przez samorządy. Obecnie ze strony sfer gospodarczych wpływa niemniej skarga, protestów i zażaleń na ciężar i wadliwy system wymiaru podatków komunalnych, niż na system podatków państwowych. Chociaż ustawa o finansach komunalnych z dn. 11.VIII.1923 r. Dz. U. R. P. Nr. 94, ustaliła, jakie podatki mogą samorządy wprowadzać, jednak różnorodność tych podatków oraz różne sposoby wymiaru, warunki płatności i nieustosunkowanie uchwalonych podatków do ogólnego ciężaru podatkowego, obowiązującego ludność miejscową spowodowały, że nawet przedstawiciele władz państwowych uznają obecny system podatków komunalnych jako niemożliwy, jako „istna plagę egipską“ (słowa Ministra Skarbu na posiedzeniu Seimu). Uchwalone i wprowadzone w życie podatki komunalne nowiny być zrewidowane na takich samych zasadach jak i system podatków państwowych, a mianowicie, z zachowaniem ścisłego zastosowania ciężaru podatkowego do zdolności płatniczej i warunków bytu miejscowej ludności oraz zabezpieczenia równomierności, praworządności i obrony praw płatników. Chociaż potrzeby samorządów są obecnie wielkie, jednak ludność miejscowa ma prawo wymagać od swych przedstawicieli uchwalających podatki, by przed ustaleniem podatków badali, czy wprowadzenie podatków nie obciąża nadmiernie ludność oraz czy podstawy i sposób wymiaru są dostatecznie jasne i zrozumiałe dla miejscowej ludności, odpowiadają warunkom bytu i zabezpieczają równomierność wymiarów. Należy uznać, że zastosowanie tych zasad przy obecnych warunkach gospodarczych w Polsce, jest dość trudne dla samorządu, jednak wzajemne porozumienie samorządów,

szczegółowe zbadanie obecnego systemu wymiaru, ściągania i rachunkowości w różnych samorządach, oraz fachowe i umiejętne wskazówki mogłyby w znacznym stopniu ułatwić zadanie uregulowania kwestyj podatkowych. Życie gospodarcze wymaga jaknajszybszych zmian jak w systemie podatków państwowych, tak i w

systemie podatków samorządowych i tylko przy wzajemnym współdziałaniu władz rządowych i samorządowych oraz czynników kompetentnych ze sfer społeczeństwa, zadanie to mogłoby być dokonane ku przyszłemu dobru Rzeczypospolitej.

Stary Skarbowiec.

Polemika i dyskusje

I.

Nadzorcze organa samorządowe

Dr. Wł. Dalbor poruszył w Nr. 32 „Samorządu“ niedomagania nadzoru nad związkami komunalnymi, zwłaszcza o ile mowa o wydziałach samorządowych wojewódzkich.

Sprawa ta znajdzie swoje najlepsze rozwiązanie z chwilą powołania do życia wojewódzkiego samorządu zgodnie z przepisami konstytucji.

Jednak dziś samorząd rozwija się, rośnie, działalność jego ogarnia coraz szersze dziedziny.

Zadaniem specjalnie wydziałów samorządowych na terenie poszczególnych województw jest koordynacja pracy wszystkich związków komunalnych, ustalenie planu i wytycznych na przyszłość tak, by jak najmniejszym wysiłkiem można było wypełnić swe zadania, a żaden wysiłek by nie poszedł na marne.

Stan dzisiejszy jest fatalny. Przedewszystkiem brak odpowiednich pracowników. Są wydziały samorządowe, w których wogóle brak inspektorów samorządowych, a personel nieliczny dla braku kandydatów. Jedną z przyczyn jest marne uposażenie. Jeżeli naczelnik wydziału samorządowego ma niższe uposażenie od sekretarza wydziału powiatowego i inspektora samorządu gminnego, jeśli pracownik wydziału powiatowego nawet nie mający wyższego wykształcenia nie reflektuje na stanowisko wojewódzkiego inspektora samorządowego, jeśli n.ema takiego starosty, któryby chciał awansować na naczelnika wydziału, a nawet na wice - wojewodę, jeśli się zważy, że do administracji napływ ukończonych akademików jest minimalny, to stanowczo musi się przyznać, że jest źle.

A tymczasem wraz z rozwojem samorządu wzrastają agendy wydziałów samorządowych.

Wydział samorządowy musi być podzielony przynajmniej na cztery oddziały. A więc oddział organizacji i administracji samorządowej, oddział finansów komunalnych, oddział komunalnej polityki gospodarczej i oddział inspekcyjny. Chciałbym bliżej omówić organizację oddziału inspekcyjnego. Do zakresu tego oddziału winny należeć sprawy, będące w związku z wewnętrzną organizacją pracy w urzędach i organach związków komunalnych, instruowaniem i wyszkoleniem pracowników samorządowych, bezpośredni nadzór nad powiatowymi inspektorami samorządu gminnego, badanie skarg i zażaleń i przeprowadzanie dochodzeń, a wreszcie najważniejsze to lustracje związków komunalnych.

Inspektor to łącznik II instancji z życiem, wskutek czego działalność jego musi być nacechowana szybkością decyzji, ruchliwością i jak najbliższym kontaktem ze związkami komunalnymi.

Gdy jednak działalność samorządu jest różnorodną, dotyka wszystkich dziedzin, inspektorat musi być tak zorganizowanym, by mógł temu zadaniu podoleć.

Jak najściślejsza współpraca z wydziałami fachowymi jak rolnictwa i weterynarii, zdrowia, przemysłu i handlu, Dyrekcją Robót Publicznych, jest konieczna. Niemniej jednak wydziały te mają same bardzo wiele pracy i, jak życie stwierdza, nie mogą utrzymywać stałego kontaktu z powiatami i gminami. Nadto są dziedziny, nie mające swych fachowych organów w województwach, jak oświata pozaszkolna, przemysł ludowy, spółdzielczość, kasy komunalne i t. d.

Organ nadzorczy, moim zdaniem, musi jednak rozporządzać specjalnym aparatem fachowym tylko do tego celu przeznaczonym o ile ma wypełnić zadania w myśl żądań D-ra Dalbora, to znaczy, nie ograniczyć się tylko do kontroli, ale tworzyć i pomagać w pracy bieżącej i wszystkich przedsięwzięciach. To też oddział inspekcyjny musi poza fachowcami samorządowymi, w całym tego słowa znaczeniu, mieć fachowego buchaltera - ekonomistę, instruktora społecznego (oświata pozaszkolna, spółdzielczość, pożarnictwo i t. d.), instruktora kas gminnych i komunalnych, a nadto rolniczego, technika drogowego, opieki społecznej i t. d. Czy ci fachowcy będą pracownikami fachowego wydziału czy też wydziału samorządowego jest to kwestja organizacji. Uważam, że powinni należeć do składu wydziału samorządowego, a pod względem fachowym podlegać odnośnemu wydziałowi.

Nasi następcy będą kiedyś z podziwem wspominali, w jakich ciężkich warunkach w naszych czasach pracowały wydziały samorządowe i to nieraz z bardzo dodatnimi wynikami.

To, co dziś wydaje się projektem fantazji, będzie w najbliższym czasie uznane jako minimum.

Jestem przekonany, że w ramach dzisiejszych, przy użyciu budżetu wydziału wojewódzkiego, czy rady wojewódzkiej będzie można znaleźć pokrycie na najkriticzniesze wydatki z tytułu nadzoru.

Rzecz jasna, że sprawa uposażenia nie jest sprawą

obojętną. Pracownicy władz nadzorczych muszą być nie gorzej, ale lepiej uposażeni od pracowników związków komunalnych niższego typu. Wydatki z tytułu nadzoru zawsze się opłacą, gdyż zmniejszą się wydatnie, jeśli znikną wszelkie nadużycia, usprawni się administracja

samorządowa, a w następstwie osiągnięte oszczędności umożliwią wykonanie całego szeregu zamierzeń, dla braku funduszków nie mogących się doczekać realizacji.

Celestyn Galasiewicz

II.

O organizacji samorządu powiatowego*)

Uważam, że kwestja organizacji samorządu, będącego u nas w powojakach, a stanowiącego ogromną troskę czynników rządowych i całego społeczeństwa, jest tak poważną, iż tylko rzeczowa dyskusja wolna od wycieczek osobistych, oparta na doświadczeniu i głębokiej wiedzy, wolna od ambicji osobistych, winna w materji tej mieć miejsce. — Nie chciałbym sprowadzać dyskusji na tory niewiastliwe i dlatego będę się starał zanalizować zupełnie obiektywnie zarzuty czynione moim projektom i projekty wysuwane przez mego przeciwnika.

P. Kierownik Zarządu Drogowego ze Złoczowa nie godzi się z kreacją kierownika biur wydziału pow. w przyszłej organizacji samorządowej, gdyż obawia się, że osoba jego pozostawałaby wówczas w cieniu.

To ma być argument rzeczowy, wypowiedziany jasno i otwarcie. Dalej zaś ogólnikowo tylko wspomina, iż takie stawianie kwestji jest sprzeczne z projektem w tej materji Rządu i Sejmu.

Zdaje mi się, iż chodzi właśnie o to, by w chwili, kiedy sprawa organizacji jest jeszcze w sferze projektów — wypowiedzieli się o niej ci, którym dobro samorządu leży na sercu i którzy mają w tej pracy pewną dozę doświadczenia, a tem samem i coś do powiedzenia. — Czy wiele o tej organizacji mogą powiedzieć ci, którzy, jak na początku wspomina autor o sobie, „zostali włączeni parę miesięcy temu w ramy samorządu powiatowego“ — nie wiem.

Pisząc o kreowaniu stanowiska kierownika biur wydziału powiat., nie przesądziłem sprawy, że będzie nim sekretarz obecny — i dlatego też nie potrzebuje autor obawiać się tego patronowania przez sekretarza inżynierowi powiatowemu. Może być tym kierownikiem biur nawet sam inżynier powiat., o ile odpowie stawianym mu wymogom. — Chodzi tylko o to, by taki kierownik był.

Dlaczego zaś kierownik taki być musi, jeżeli chcemy, by biuro samorządu spełniało rolę, do której jest powołane, wyjaśnię:

1) Nie wyobrażam sobie biura, obejmującego różne referaty bez kierownika. Starosta nie może być kierownikiem biura — gdyż jest on ustawą konstytucyjną powołany na przewodniczącego wydziału pow. czy zarządu powiatowego — a to oznacza zupełnie co innego. — Jako przewodniczący wydz. będzie on i jest obecnie motorem wszelkich poczynań — po największej części projektodawcą wszelkich uchwał, ośrodkiem, skupiającym w swem ręku wszelkie nici pracy państwowej - twórczej i regulującym życie samorządowe. — Jeżeli zaś jako przewodniczący zacznie bawić się w kierownika biura,

to zgubi się w drobiazgach urzędowych z ogromną stratą dla działalności i pracy samorządowej.

2) Plan gospodarczy pracy samorządowej, czyli ta poustawa gospodarki samorządowej — ułożony na szereg lat, mieści się w biurze wydziału w protokole uchwał, którego wykonawcą jest kierownik biura wraz z podległymi mu siłami. Kierownik jest czynnikiem stałym — skupia w sobie wszelką pracę z programem zarządu powiatowego związaną i wszelką pracę, do której samorząd jest powołany, i gwarantuje przez to jej ciągłość i wykonanie. — Przewodniczący nie jest czynnikiem stałym, zmienia się i cędzicie się zmieniać.

Gayby przewodniczący był sam kierownikiem biur i miał tylko poszczególnych referentów, to każdy, znający dobrze pracę samorządową, przyzna, że taki system byłby końcem pracy samorządowej.

Przewodniczący musiałby tak jak w każdym innym urzędzie poświęcić cały dzień pracy w biurze samorządu — na co ani niema czasu ani do czego nie jest powołany.

I jeżeli dzisiaj, jak twierdzi autor, sekretarze są referentami (czy wszędzie, wątpię — najprawdopodobniej tylko w Złoczowie) — to jest to najwadliwszym sposobem organizacji biur obecnych zarządów powiatowych. Wyobrażam sobie, jak wygląda praca w biurze wydziału powiat., w którym są sami referenci, począwszy od sekretarza a skończywszy na protokółancie, — który w tym wypadku uważa się także za podległego wprost staroście, — a w którym przewodniczący starosta jako równoczesny kierownik biura przebywa 1 lub choćby 2 godziny dziennie.

3) Kierownik biura wraz z referentami poszczególnymi jest tym wyrazicielem pracy samorządowej, programu tej pracy, — jej ciągłości — specyficznego zabarwienia, — który służy każdemu przewodniczącemu za źródło orjentacji do podtrzymania ciągłości i systematyczności tej pracy.

I dla zachowania tej ciągłości winien być ustanowiony kierownik biura. Jeżeli zaś przewodniczący, zdaniem autora, nie potrzebuje pomocy kierownika biura, gdyż wszelką wiedzę pracy samorządowej czerpać może z „Dz. Ustaw, rozporządzeń władz nadzorczych i ze swego rozumu“, to argument ten jest jasnym chyba dowodem na to, jak panowie, którzy kompetują o stanowisko zastępcy przewodniczącego, pracę tę sobie wyobrażają i jak samorząd nasz by wyglądał, gdyby sny takie się spełniły.

Dla autora stan obecny organizacji samorządu powiatowego jest zupełnie zadowolający. Chodzi jeszcze o to, by „uspołecnić, związać z powiatem te bądź co

*) Patrz „Samorząd“ z r. 1929, Nr. Nr. 6, 10, 13, 21, 23, 25.

Samochód ciężarowy — maszyną do robienia pieniędzy



Dochód każdego przedsiębiorstwa zależy w znacznym stopniu od sprawności i niskich kosztów transportu. Punktualna dostawa bez względu na odległość, szerszy rynek zbytu zjednywują i powiększają liczbę odbiorców, decydując o powodzeniu przedsiębiorstwa. Dlatego też samochód ciężarowy Chevrolet jest pierwszorzędnym czynnikiem w każdej racjonalnie prowadzonej instytucji handlowej, przemysłowej, lub też w gospodarstwie rolnem.

Nabycie ciężarówki Chevrolet ułatwiają dogodne warunki płatności według planu G. M. A. C. *Wyrób General Motors.*

Upoważnione zastępstwa na całym terytorjum Polski i w Wolnym Mieście Gdańsku.

C e n y :

Podwozie ciężarowe Chevrolet (opony 30x5) zł. 8950.—

Podwozie półciężarowe Chevrolet zł. 7150.—

Loko Fabryka Warszawa, łącznie z podatkiem obrotowym

Ciężarówka i półciężarówka CHEVROLET

General Motors w Polsce, Warszawa

SKŁAD BRONI „SPORT”

ORAZ WARSZTATY REPARACYJNE

Sp. z ogr. odpow.

Warszawa, ul. Chmielna 33, telefon 226-13
w pobliżu Dworca Głównego

polecamy: Broń, amunicję oraz rewolwery.
Na składzie stale duży wybór broni używanej.

Katalogi wysyłamy na żądanie.

Kupującym od 100 do 200 zł.—5% rabatu, wyżej 200 zł.
—10% rabatu.

WYSYŁKA ZA ZALICZENIEM. 514b

Żądajcie wszędzie najtrwalszej i najtańszej ognioodpornej PAPY DACHOWEJ „GOSPODARZ”

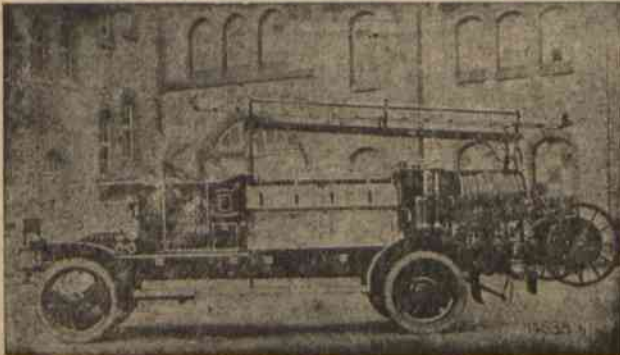
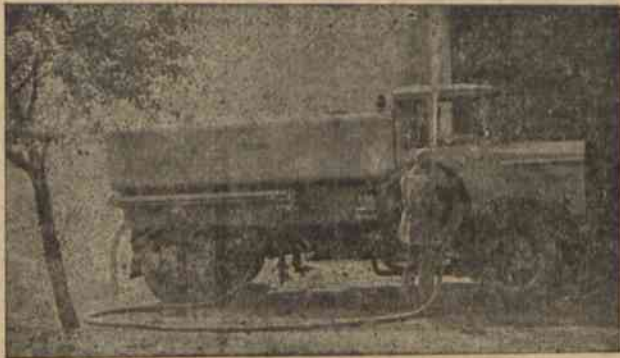
Każdemu, kto poda nam swój adres i nadesłanie marki pocztową za 10 groszy, wysyłamy bezpłatnie ilustrowaną broszurę

JAK KRYĆ DACHY

Fabryka papy „Gospodarz” **W SIERADZU**

Otrzymaliśmy szereg odznaczeń na wystawach krajowych.

526b



SPECJALNOŚĆ WYTWÓRNI

SKRAPIARKI

EWTL. POŁĄCZONE ZE ZAMIATACZKĄ

WOZY do wywozu śmieci

WOZY REKWIZYTOWE

(STRAŻACKIE)

z własnej wytwórni i ze składu lub na zamówienie

oraz

SIKAWKI i DRABINY

MOTOROWE

fabryki „Carl METZ”

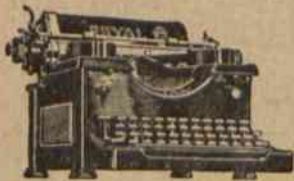
w zastępstwie poleca firma

CZESŁAW MIARCZYŃSKI

GÓRNY ŚLĄSK

KATOWICE, ul. Marjacka 14/3. — Tel. 12-88.

PROSPERY I OFERTY



Dwuletnia Gwarancja.

Mocna Konstrukcja.

Dogodne Warunki.

Najbardziej udoskonalona amerykańska maszyna do pisania

ROYAL

Szczyt nowoczesnej techniki amerykańskiej.

Żądaj bezpłatnej i nieobowiązującej do kupna demonstracji.

Towarzystwo Handlowo-Przemysłowe „PACIFIC” Sp. Akc.

Al. Jerozolimskie 25. WARSZAWA. Tel. 117-80 i 80-37.

538d.



ERNEST NEUMANN, Sp. z o.o.
Warszawa, (Tel. 54-96) Mązowiecka 6

MASZYNY do PISANIA „Underwood”, okazyjne, stale na składzie.

DRUKARKI BIUROWE „Millotype” do normaln. członek i klisz.

Arytmometry, numeratory, datowniki
pióra wleczne, Ołówki „Zawaze ostry”

TYLKO RADIO odbiorniki z marką

„RADIO JAR”

zapewniają idealny odbiór.

„RADIO JAR” Wytwórnia Warszawa,

Krakowskie - Przedmieście 20, tel. 528-37. 344d

ładz wybitne jednostki oddane przez Ministra Robót Publicznych dla służby samorządowej", co można będzie uzyskać przez „ustawowe zapewnienie stanowiska 1-go zastępcy przewodniczącego dla kierownika powiatowego zarządu drogowego". Cóż na to odpowiedzieć? „Samorząd" jest poważnym czasopismem, a że czasami można coś wyczytać ku rozweseleniu naszej duszy — to ma to także swoje dobre strony.

Troskę o ciągłość gospodarstwa powiatowej — pozostawia autor radzie powiatowej i jej prezesowi.

Jak wyglądać może ta ciągłość pracy przy kilkurozowej bytności w roku prezesa i rady w budynku rady powiatowej z racji posiedzeń tejże rady? Czy zresztą przyszły prezes rady, o ile taka godność zaistnieje, będzie powołanym wraz z radą do spełnienia czynności, spoczywających na przewodniczących wydziałów powiatowych? Czy mógłby on i rada przyjąć na siebie i wykonać te obowiązki, jakie spełnia przewodniczący wydziału powiat. przy pomocy biura wydziału?

Cały spór ogranicza się do rozstrzygnięcia pytania — czy przewodniczący, będąc równocześnie kierownikiem starostwa, mógłby być i kierownikiem biur wydziału powiatowego — bez szkody dla pracy administracyjnej państwowej i samorządowej, czy też przewodniczący winien dla pracy samorządowej mieć faktycznego zastępcę, którym by był kierownik biur. Odpowiedź na to dali i dają w licznych memorjałach i programach pracy samorządowej sami przewodniczący — starostowie, którzy na podstawie doświadczenia zrozumieli, iż tylko

tak zorganizowany samorząd powiatowy — odpowie swemu zadaniu.

Gdyby natomiast kierownikiem biur samorządu powiatowego miał być sam przewodniczący — to liczyć się trzeba z tym faktem, że poziom intelektualny urzędników biura wydziału powiatowego, na podniesieniu którego tak bardzo nam zależy, nie tylko że się nie podniesie, lecz przeciwnie, spadnie, gdyż zajmowanie w biurze zarządu powiatowego posady wiecznego referenta nie będzie atrakcją dla żadnego absolwenta szkoły akademickiej z egzaminami. — Zresztą utrzymywanie przez zarząd referentów z akademickim wykształceniem byłoby na razie luksusem.

Albo do pracy w samorządzie angażuje się prawnika do spełniania zadań, do których swoim poziomem intelektualnym, wzmocnionem doświadczeniem w pracy samorządowej i wolą pracy dla samorządu dorósł, — albo należy sobie z góry powiedzieć, że na razie sił takich w samorządzie nie potrzeba, w takim razie nie należy ich do pracy tej angażować.

Kończąc, wyrażam przypuszczenie, iż ten pierwszy głos młodego samorządowca, jakim jest autor wspomnianego artykułu, nabierze z biegiem czasu jędrności i głębi tonacji i zabrzmie potężną melodią rzeczowości, która jedynie może znaleźć oddźwięk w duszach prawdziwych pracowników samorządowych, pracy tej całym sercem i duszą oddanych.

L. Chab.

III.

Jak przedstawia się praktyczne połączenie zarządów drogowych?

Instrukcja Ministra Robót Publicznych z dnia 11 sierpnia 1928 L. XVI.3670 określa zasady, na jakich łączyć się winno państwowy zarząd drogowy oraz powiatowy zarząd drogowy w jeden zarząd pod nazwą: „powiatowy zarząd drogowy" pod kierunkiem osoby, wyznaczonej przez Ministra Robót Publ. z pośród funkcjonarjuszów państwowych z działu służby tegoż Ministerstwa.

Główne zasady tej instrukcji są:

1) Zarząd drogowy jest organem wydziału pow. w dziedzinie administracji drogowej na obszarze powiatu samorządowego;

2) Kierownik zarządu drogowego podlega służbowo wydziałowi powiatowemu, personalnie właściwej władzy państwowej;

3) Kierownik zarządu drogowego otrzymuje od pow. związku kom. dodatek komunalny w wysokości od 50 do 75% jego poborów służbowych, zależnie od rozmiaru prac na drogach samorządowych;

4) Personel powiatowy dotychczasowy pozostaje na etacie samorządowym;

5) Cały personel, wchodzący w skład zarządu drogowego, podlega służbowo Wydziałowi pow.;

6) Zarządzenia władz państwowych w zakresie administracji dróg państwowych otrzymuje wydział powiatowy;

7) Zarząd drogowy otrzymuje zarządzenia w sprawie dróg państwowych i niepaństwowych bezpośrednio od wydziału pow.;

8) Kierownik zarządu drogowego składa sprawozdania wydziałowi pow., a wydział powiatowy wojewodzie, w szczególności odnośnie do dróg państwowych;

9) Fundusze potrzebne na utrzymanie dróg państwowych, z wyjątkiem wydatków personalnych, mają być przekazywane powiatowemu związkowi kom., które mogą być użyte jedynie na cel, na jaki są przeznaczone;

10) Nie naruszając obowiązujących przepisów o kasowości i rachunkowości związków kom., rachunkowość zarządu drogowego ma być prowadzoną tak, aby każdej chwili można ujawnić techniczny i finansowy stan robot na drogach państwowych i niepaństwowych.

Z przeglądu tych postanowień, które w skróceniu zostały podane, wynikałoby, że instrukcja Ministra Robót Publicznych jest tak jasną, iż nie powinny wywoływać żadnych zgola wątpliwości.

Tymczasem tak nie jest.

Z chwilą połączenia obu zarządów drogowych i utworzenia jednego powiatowego zarządu drogowego, kierownik tegoż zarządu, który winien być jedynie organem Wydziału pow., uważa się za odrębny urząd, podlegający jedynie tylko Okręgowej Dyrekcji Robót Publicznych.

Tenże kierownik zarządu drogowego uważa siebie za uprawnionego do dysponowania funduszami powiatowemi na cele dróg samorządowych, według swego uznania, wychodząc z założenia, że winien otrzymywać w pewnych okresach większe zaliczki pieniężne, któremi sam ma dysponować i wypłacać.

Co się tyczy funduszy, przeznaczonych na drogi państwowe, panuje przekonanie, że temż dysponuje już bezwzględnie i jedynie kierownik zarządu drogowego, bez żadnego wpływu ze strony wydziału pow., a przynajmniej kierownika Tymczasowego Zarządu Powiatowego. Takie stanowisko w zasadzie zajmuje Okręgowa Dyrekcja Robót Publicznych, wychodząc z założenia, że wydział powiatowy nie odpowiada w zupełności za administrację dróg państwowych.

Zapłaty te pozostają w rażącej sprzeczności z instrukcją Ministra Robót Publ.

Pomijając atoli kwestję administracji na drogach państwowych, gdyż, jeżeli Okr. Dyrekcja Robót Publ. zwalnia pow. związek kom. od odpowiedzialności za tę administrację, można by się z tak ujętym stanem sprawy pogodzić, chociaż mija on się z celem, jaki przyświecał twórcom unifikacji zarządów drogowych, natomiast jeżeli idzie o administrację dróg samorządowych, nie można zrozumieć tendencji, zdążającej do odebrania wydziałowi pow. jego dotychczasowego bezpośredniego wpływu na sposób i celowość tej administracji, jak również na sposób używania funduszy powiatowych na ten cel przeznaczonych, któremi może i powinien administrować tylko wydział pow., który i jedynie odpowiada za nie tak wobec opinii publicznej, jak i wobec władz nadzorczych.

Wydział powiatowy, rozporządzający dobrze zorganizowanym i funkcjonującym organem rachunkowo - kasowym i cenzuralnym, nie może, a nawet, zdaje się, nie ma prawa wysuwać ze swoich rąk kwestji rozporządzania funduszami na rzecz innych osób czy czynników, lecz wydaje się, iż jest jego obowiązkiem nadal, jak dotąd, utrzymywać całą administrację rachunkowo-kasową oraz kontrolną przy swoim urzędzie i asygnować oraz wypłacać wszelkie należności za świadczenia, dostawy,

robocizny i t. p., bezpośrednio w swojej kasie, nie wykluczając w razie uzasadnionej potrzeby asygnowania do rąk kierownika zarządu drogowego pewnych drobnych zaliczek na jakieś drobniejsze wydatki.

Ponieważ wydział pow. zazwyczaj załatwia wszelkie sprawy w jego zakresie wchodzące kolegialnie, należy przyjąć, że przez unifikację zarządów drogowych, taki stan rzeczy nie powinien doznać jakichkolwiek uszczerpków z tą jedynie różnicą, iż reterowanie spraw drogowych, zamiast jak dotąd skutecznie przez inżyniera wydziału pow., powinno być wykonywane przez kierownika zarządu drogowego, który jako naczelny referent wydziału pow. dla spraw drogowych powinien te wszystkie sprawy załatwiać po myśli uchwał wydziału powiatowego.

Każdy początek jest trudny i naturalna rzecz, że w tym wypadku również nie można żądać, aby sprawa z miejsca znalazła się na platformie doskonałej, jednakowoż te komplikacje, które wyżej zostały ujawnione, nie mają uzasadnienia ani rzeczowego ani formalnego.

Zastanawiając się nad praktyczną stroną unifikacji, należy przyjąć, że celem tej unifikacji było uproszczenie administracji drogowej państwowej i samorządowej, wydobycie jaknajwiększych korzyści przy najmniejszych wkładach na administrację.

Tymczasem według dotychczasowego stanu rzeczy, pow. związek kom. faktycznie nic nie zyskał, wydajność pracy organów drogowych bowiem, kto wie, czy nie jest mniejszą, jak dawniej, kwestja biurokratyczna wysunęła wiele komplikacji i trudności, co wcale nie przyczynia się do lepszej sprawności organów wykonawczych, natomiast przyszły nowe obciążenia w formie dodatku kom. dla kierownika zarządu drogowego, zwrotu temuż kosztów objazdowych i ponoszenia stosunkowych kosztów lokalu i t. p.

Celem usunięcia przedstawionych wyżej przeszkód, należałoby wdrożyć odpowiednie kroki czy to przez pewne konferencje miarodajnych czynników, czy też przez wydanie stosownych rozporządzeń, które niewątpliwie przyczynią się do wyjaśnienia szeregu niepotrzebnych powikłań.

IV.

W sprawie nadzoru budowlanego

W związku z dyskusją prowadzoną w sprawie powyższej na łamach „Samorządu“ pragnę dorzucić kilka własnych spostrzeżeń.

Zamieszczony w Nr. 23 „Samorządu“ projekt p. St. Gliszczyńskiego w sprawie organizacji nadzoru samorządu miejskiego i powiatowego nad kierownictwem prac budowlanych oraz regulacyjno - parcelacyjnych, b. korzystnie omawia zagadnienia nie tylko ze względów praktycznych, lecz przede wszystkim z punktu widzenia samorządowego. Proponowane komisyjne załatwienie spraw budowlanych z udziałem inżyniera architektury oraz członka Wydziału Powiatowego, zapewnia zarówno fachowe i szybkie rozstrzygnięcie, jako też zachowuje wpływ czynnika niezależnego na sprawę. Wskazaniem

może byłoby szczegółowe określenie uprawnień komisji do załatwiania spraw o charakterze administracyjnym policyjno - budowlanym, w których opinia lub wnioski komisji służyłyby za podstawę do formalnego orzeczenia przewodniczącego wydziału powiatowego, wydanego w imieniu wydziału powiatowego (któremu przekazały ustawy budowlane właściwą kompetencję) zgodnie z art. 42 Dekretu z dn. 4 lutego 1919 r. o samorz. powiat. Nie przelewając całkowicie praw swych w tych sprawach, a zachowując obowiązek składania periodycznych sprawozdań z czynności komisji we własnym zakresie przy sposobności przyjmowania do zatwierdzającej wiadomości decyzji przewodniczącego wydziału (art. 42), wydział powiatowy zyskuje całkowitą możliwość or-

jentowania się w sprawach odpowiedzialności przekazanej przez nową ustawę budowlaną, wyrabiania się w nowym zakresie działania oraz składania swych sprawozdań na sejmik powiatowy.

Natomiast w sprawach poważniejszych, jak ustalanie terenów pod użyteczność publiczną przy większej parcelacji, regulacja osiedli, charakter budowl i t. p., które to sprawy wymagają większego opracowania oraz decyzji odpowiedzialnego organu związku komunalnego wymieniona wyżej komisja stanowiłaby organ przygotowawczy spraw pod obrady szerszego kolegium, którym jest wydział powiatowy.

Utrzymując powyższą organizację nadzoru budowlanego w zakresie przekazanym przez ustawy, zachowuje się wydajną pracę czynników fachowych, praktyczne zrozumienie ciężającej odpowiedzialności przez członków wydziału powiatowego oraz szeroki wpływ elementu obywatelskiego w sprawach administracyjnych załatwianych przez samorząd w imieniu oraz dla dobra zarówno mieszkańców państwa jak i naszej organizacji państwowej.

Henryk Szymborski

V.

Czy jest wskazaniem, by samorząd powiatowy przejął od gmin budowę szkół powszechnych?

W odpowiedzi na ankietę Zarządu Głównego Polskiego Nauczycielstwa Szkół Powszechnych, udzielonej przez p. Szelańskiego, kuratora Wołyńskiego Okręgu Szkolnego, między innymi, czytamy: „Jak dotychczasowa praktyka wykazała, samorząd gminny, zwłaszcza wiejski, nie jest należycie przygotowany i nie posiada sił technicznych do właściwego wywiązania się z nałożonego nań obowiązku budowy szkół. Z przytoczonych powodów należy budowę szkół poruczyć samorządom powiatowym. Za przykład może posłużyć działalność b. ziemstw powiatowych, które we wschodnich powiatach za krótki okres swej działalności tuż przed wojną pozostawiły znaczną liczbę zupełnie odpowiednich budynków szkolnych“.

Zapoznajmy się bliżej z tym ostatnim przykładem, a mianowicie, z tem, co dało możność ziemstwom budowania szkół. Uprzytomnić sobie należy, że ziemstwa, aczkolwiek krótką była ich działalność na wschodnich ziemiach Polski, działały przed wojną i w czasie wojny światowej, kiedy następstwa wojny jeszcze ich nie dotknęły. Położenie więc materialne od dzisiejszych naszych sejmików było różne. Do przedwojennych norm, biorąc życiowo i praktycznie, nie prędko dojdziemy pod względem równowartości w przedmiocie świadczeń na rzecz dzisiejszych samorządów powiatowych. A przecież każdemu z nas wiadomem jest, że najważniejszym środkiem pokonywującym nawet największe trudności w dośnięciu celu — jest pieniądz. Pod tym względem przedwojenne stosunki w stosunku do naszych powojennych — to dwa różne światy.

Dalej...

Wiemy o tem, co u nas ma do zrobienia samorząd powiatowy i wiemy o tem, iż niejednokrotnie nie wykonanie całego szeregu pilnych rzeczy ze względu na brak środków. Weźmy dla przykładu Wołyń i uprzytomnijmy sobie, ile tam jest do zrobienia w sprawie udogodnienia komunikacji odległym wsiom od środowisk miejskich i stacyj kolejowych. Weźmy budżety samorządów powiatowych i przyjrzyjmy się preliminowanemu w nich sumom na oświatę ogólną i rolniczą, na popieranie doświadczałości rolniczej, na szkolnictwo zawodowe i wiele innych niezbędnych wydatków. Każdy

z nas będzie obstawał przy tem, że pozycje te są niskie. Na budowę szkół powszechnych potrzebne byłyby znów środki. Aczkolwiek z przejściem obowiązku budowy, zostałyby przekazane i środki, śmiem twierdzić, że pomimo to, dla samorządów powiatowych było by to ciężarem. Ponadto samorzady powiatowe również nie posiadają specjalnego aparatu technicznego, który by budowlami szkół mógł kierować jako fachowy organ. Trzeba by go dopiero montować, na co potrzeba czasu i pieniędzy. Zresztą jakieżże przygotowanie techniczne potrzebne jest samorządom gminnym, dla których plany na budowę szkół i kosztorysy opracowują architekci, a zatwierdzają je władze techniczne do tego powołane i władze szkolne? Pozostaje tylko ich wykonanie, które bywa urzeczywistniane przez zarządy gmin we własnym zakresie lub przez przedsiębiorcę. W jednym i drugim wypadku pod ścisłym nadzorem władz szkolnych pierwszej instancji. Braku więc tego nadzoru technicznego, po opracowaniu planów, dopatrzyć się trudno. A trzeba się liczyć i z tem, że budowa szkół powszechnych jest przejściową, wcześniej czy później pozostanie nam tylko konserwacja posiadanych budynków szkolnych i utrzymanie szkół, czemu niewątpliwie gminy nasze podążają bez specjalnego przygotowania technicznego.

Dzisiaj każdemu z nas o to chodzić powinnyby, by brak szkół mógł być usuniętym możliwie w jaknajkrótszym czasie.

Przy omawianiu tej sprawy jeszcze na jeden szczegół należy zwrócić uwagę, a mianowicie, że zadaniem samorządu powinna i musi być jaknajdalej idąca decentralizacja w zaspokajaniu potrzeb naszego życia gospodarczego. Budowa szkół należy do własnego zakresu działania samorządu gminnego i inowacie w tym względzie za pozabawieniem go tego obowiązku, należy uważać za szkodliwą. Jeżeli są niedomagania lub usterki, dopomagamy do ich usuwania. Natomiast nie pozabawiamy go tych czynników, które po za spełnieniem nałożonego nań obowiązku, są czynnikami i wychowawcami, między innymi i w pojęciu bezpośredniego brania udziału obywatele państwa w tem, co im samym i państwu potrzeba.

Jeszcze na jeden punkt odpowiedzi p. Kuratora

chciałbym zwrócić uwagę, a mianowicie, na przedostatni, w którym proponuje nowelizację artykułu 31 Rozporządzenia Prezydenta Rzeczypospolitej o tymczasowym uregulowaniu finansów komunalnych z dnia 11 sierpnia 1923 r. (Dz. Ust. Nr. 94, poz. 747) w ten sposób, by przysługiwało prawo uchwalania sum. na podstawie wspomnianego artykułu, i na budowę szkół. W ten sposób uchwalony podatek, jako „celowy“, jak go nazywa p. Kurator, należy wprowadzić dla tych obwodów, dla których buduje się szkoła.

Pomijając niepraktyczność wniosku p. Kuratora w zastosowaniu budżetowym, należy go uważać za nierealny. Na innym miejscu podawaliśmy kosztą budowy 2 klasowej szkoły, które przekraczają sumę 30.000 zł.; czy jest rzeczą możliwą, by mieszkańcy obwodu, którego przestrzeń ziemi stanowi chyba nie więcej jak 3.000 hektarów (byłby to duży obwód) byłoby w stanie taki szkolny podatek zapłacić, któryby wynosił 10 zł. z hektara po zapłaceniu innych podatków, do których należą samorządowy gminny, powiatowy i podatki państwowe. Chyba, że zostałby rozłożony na kilka lat? Gdyby tak być miało, to taki podatek mijał by się właśnie z celowością. Z praktyki wiemy, że budowanie każdego budynku nie powinno trwać dłużej jak przez sezon budowlany. Od wiosny więc do jesieni powinien być pobudowany i pokryty dachem, a urządzenie wewnętrzne może się odbywać i w czasie zimy. Przy projekcie p. Kuratora cały szereg obwodów czekało by latami na dokończenie budowy szkoły, a następstwa tego łatwo przewidzieć każdemu. Na budowanie więc szkoły, obwód, dla którego ta szkoła będzie przeznaczoną, jest za mały. Podołać temu może cała gmina, dajmy więc jej możliwość spełnienia ciężącego na niej zadania, przez udzielenie kredytów, jeżeli tego zajdzie potrzeba. Samorządowi powiatowemu przekazywać budowę szkoły i w tym wypadku nie zachodzi potrzeba.

Na zakończenie jeszcze jedna uwaga.

Nie jest dobrze, jeżeli taka lub inna ustawa lub rozporządzenie do niej jest nieżyciowe. Zgodzi się w tym wypadku z p. Kuratorem każdy, by nowelizować ustawy lub rozporządzenia — lecz w tym kierunku, by nowelizacja uczyniła je wykonalnymi w praktyce. W przeciwnym wypadku każdą nowelizację śmiało można nazwać „przelewaniem z pustego w próżne“. Mamy przykłady z niektórych gmin i powiatów, że nawet przy obecnym ustawodawstwie w przedmiocie budowy szkół, możemy zrobić bardzo dużo a nawet wszystko, bo pobudować tyle w powiecie szkół, ile jest potrzeba według obliczeń i projektowanej sieci szkolnej. Wymownym przykładem jest powiat Częstochowski, gdzie mamy wykonaną sieć szkolną w praktycznym zastosowaniu. Jest to bodaj że jedyny powiat, w którym mamy dostateczną liczbę i takich jak potrzeba szkół. Dokonano tego jeszcze przed ogłoszeniem wspomnianej ankiety i przed znówelizowaniem ustawy i przepisów traktujących o budowie szkół. Wiadomym powszechnie jest, że to szczęście Częstochowski powiat spotkało dzięki tamtejszemu staroście p. Kühnowi, który potrafił dokonać tak wielkiego dzieła. Zamiast więc wydawania specjalnych broszur „dla popularyzowania sprawy budowy szkół“, jak to proponuje p. Kurator Szelański, należy zapoznać się z tem, w jaki sposób i skąd wziętemi środkami p. starosta Kühn pobudował tyle szkół, ile powierzono mu powiatowi było potrzeba, bodajby przez napisanie przez p. starostę Kühna specjalnego pouczenia w formie broszury, która powinna być rozpowszechnioną po całej Polsce; przedewszystkiem powinna się ona znaleźć w ręku każdego starosty, jako przewodniczącego wydziału powiatowego i sejmiku, inspektorów szkolnych i inspektorów samorządu gminnego.

Życiowo praktyczne ujęcie sprawy, potrafi pokonać wiele trudności. Z niem więc idźmy w życie.

Antoni Jaros.

Przegląd orzecznictwa

ŚCIAĞANIE PRZEZ MAGISTRAT PODATKÓW NAŁOŻONYCH PRZEZ POWIATOWY ZWIĄZEK KOMUNALNY.

(A.). Pismem z dnia 5 sierpnia 1925 r. Wydział Powiatowy w Puławach przesłał Magistratowi m. Puławy 553 nakazów płatniczych w przedmiocie wymiaru opłat drogowych, z poleceniem wręczenia ich adresatom i ściągnięcie wymierzonych kwot z ewentualnymi odsetkami za zwłokę. Magistrat zwrócił przesłane mu nakazy bez doręczenia z doniesieniem, że obaj woźni Magistratu są obecnie przeciążeni pracą, a na wynajęcie osobnego roznosiciela dla doręczenia wspomnianych nakazów miasto nie posiada funduszy.

Zarazem prosił Magistrat o wyjaśnienie, na jakiej zasadzie prawnej Wydział Powiatowy swe żądanie opiera.

Wydział Powiatowy w Puławach wobec powyższego ponownem pismem polecił na mocy art. 46 De-

krety o Tymczasowej Ordynacji Powiatowej pod gróźbą osobistej odpowiedzialności dyscyplinarnej burmistrza wręczyć omawiane nakazy płatnicze adresatom.

Wniezionego przeciw wspomnianemu poleceniu odwołania Magistratu m. Puław, Wojewoda lubelski nie uwzględnił i zakwestjonowane orzeczenie Wydziału Powiatowego utrzymał w mocy jako uzasadnione w postanowieniach art. 55 p. 2 ustawy o tymczasowym uregulowaniu finansów komunalnych względnie art. 46 Dekretu o tymczasowej ordynacji powiatowej.

W skardze do Najwyższego Trybunału Administracyjnego złożonej na orzeczenie Wojewody wywodzi Magistrat, że art. 55 p. 2 ustawy o finansach komunalnych określa tylko sposób, w jaki Wydział Powiatowy może ściągać swe podatki, t. j. że może albo utrzymać własnego sekwestratora albo porozumieć się z Magistratami i Zarządami gminnymi i przy pomocy tychże ściągać swe podatki, jednak za odpowiednim wynagrodzeniem.

Wydział Powiatowy nie jest władzą przełożoną gmin miejskich niewydziałonych a tylko władzą nadzorczą i może autorytatywnie występować z chwilą przekroczenia przepisów przez te gminy. Takie stanowisko Wydziału w stosunku do gmin miejskich określa art. 63 — 70 dekretu o samorządzie miejskim oraz art. 6 Dekretu o tymczasowej ordynacji powiatowej, niemniej okólnik Ministerstwa Spraw Wewnętrznych z dnia 23 czerwca 1919 r. L. 399, wedle których Wydział Powiatowy nie ma prawa wydawać poleceń do gmin miejskich.

Najwyższy Trybunał Administracyjny, rozpatrując niniejszą skargę w związku z wywodami odpowiedzi władzy pozwanej i zważywszy:

że w myśl art. 55 ust. 2 ustawy o tymczasowym uregulowaniu finansów komunalnych „powiatowe związki komunalne mogą ściągać podatki albo samodzielnie albo przy pomocy zarządów gmin miejskich i wiejskich“ przyczem wbrew twierdzeniu Magistratu w terminie „ściągnięcia“ mieści się niewątpliwie całokształt czynności związanych z poborem danin komunalnych;

że więc wybór sposobu, w jaki Wydział Powiatowy nałożone przez siebie podatki zamierza ściągnąć, pozostawiony jest jego swobodnemu uznaniu;

że odnośny przepis ustawowy nakłada tem samem na gminy miejskie niewydziałone ze związku powiatowego obowiązek ściągnięcia podatków powiatowych bez żadnych zastrzeżeń;

że zatem z chwilą, gdy zarząd gminy miejskiej niewydziałonej ze związku powiatowego wzbrania się wykonać nałożonego na tę gminę obowiązku, Wydział Powiatowy jako władza nadzorczą z mocy art. 63 dekretu o samorządzie miejskim Dz. Pr. poz. 140 z r. 1919 ma prawo stosownie do postanowień art. 45 względnie 46 Dekretu o tymczasowej ordynacji powiatowej, Dz. Pr. poz. 141 z r. 1919 żądać wykonania tego ustawowego obowiązku;

że kwestja wynagrodzenia pieniężnego za zleczone przez wydział Powiatowy czynności Magistratu nie jest objęte zaskarżeniem orzeczeniem;

że użycie przez władzę nadzorczą w danym wypadku niestosownej, zdaniem skarżącego, formy korespondencji, nie może w myśl art. 9 ustawy o Najwyższym Trybunale Administracyjnym podlegać rozpatrzeniu przez tenże Trybunał;

że podniesiony na rozprawie przez zastępcę skarżącego Magistratu zarzut, jakoby przepis art. 55 ust. 2 ustawy o tymczasowym uregulowaniu finansów komunalnych nie miał zastosowania do opłat drogowych, nie będących podatkami w rozumieniu tej ustawy, nie jest słuszny, ponieważ odnośny przepis winien być traktowany jedynie w łączności z ustępem 1-szym tego artykułu, który ma na względzie wszelkiego rodzaju daniny komunalne — wyrokiem z dnia 7 lutego 1929 r. L. Rej. 2538/26, skargę, jako nieuzasadnioną, oddalił.

Dookoła spraw samorządowych

W SPRAWIE TREŚCI ZATWIERDZANYCH PRZEZ URZĘDY WOJEWÓDZKIE UCHWAŁ ZWIĄZKÓW PORĘCZAJĄCYCH.

(H.). Szereg komunalnych kas oszczędności, które ubiegają się w bankach państwowych o kredyty, nie może wykazać się przytem posiadaniem zatwierdzenia wyraźnej uchwały organu stanowiącego swego związku poręczającego w przedmiocie przyjęcia projektów ich statutów. Z tego powodu napotykają one też na trudności przy zabiegach o uzyskanie kredytów w bankach państwowych.

Stanowisko banków państwowych w tego rodzaju wypadkach jest uzasadnione, gdyż brak uchwały we wskazanym kierunku ze względu na brzmienie p. 4 art. 8-ego rozporządzenia Prezydenta Rzeczypospolitej z d. 13 kwietnia 1927 r. o komunalnych kasach oszczędności (Dz. U. R. P. Nr. 38, poz. 339) może w następstwie wywołać poważne wątpliwości co do podstawy prawnej istnienia samej kasy. — Dopuszczanie do tego rodzaju wątpliwości jest szczególnie niepożądanem i wysoce szkodliwym zwłaszcza w dziedzinie spraw finansowych.

Ministerstwo Spraw Wewnętrznych w porozumieniu z Ministerstwem Skarbu, przypomniało w związku z tem okólnikiem z dn. 25.VII.1929 r. Nr. 156, że:

Art. 8-my wyżej powołanego rozporządzenia Prezydenta Rzeczypospolitej z dnia 13 kwietnia 1927 r.

wylicza taksatywnie, co do jakich przedmiotów dla zorganizowania komunalnej kasy oszczędności, powinny sejmiki powiatowe lub rady miejskie powziąć uchwały. Powinny one mianowicie uchwalić:

- 1) zorganizowanie kasy,
- 2) przyznanie kapitału zakładowego kasie, conajmniej w wysokości pięciu tysięcy złotych,
- 3) przyjęcie odpowiedzialności za zobowiązania kasy, conajmniej w zakresie, przewidzianym w art. 4-ym wspomnianego rozporządzenia Prezydenta Rzeczypospolitej,
- 4) projekt statutu kasy.

Ustęp zaś 3-ci pkt. a) § 59-go rozporządzenia wykonawczego z dnia 26 marca 1928 r. (Dz. U. R. P. Nr. 44, poz. 424) wskazuje też wyraźnie na przedmioty uchwał, co do których prawo zatwierdzania przekazano Panom Wojewodom.

Ministerstwo Spraw Wewnętrznych zwróciło się więc w wymienionym okólniku do wojewodów z wezwaniem o ścisłe przestrzeganie na przyszłość, aby uchwały zawierały wyżej wymienione postanowienia — na co należy zwrócić uwagę zainteresowanych związków komunalnych, a przede wszystkim tych, które jeszcze nie zorganizowały u siebie komunalnej kasy oszczędności, oraz, aby w decyzjach zatwierdzających były wszystkie odnośne przedmioty uchwał wyraźnie wymienione.

DORĘCZANIE I WYWIESZANIE WEZWAŃ KOMORNİKÓW I ICH OBWIESZCZEŃ PRZEZ URZĘDY GMINNE I MAGISTRATY MIAST.

(T.). W sprawie powyższej M. S. W. przesłało do pp. wojewodów b. zab. rosyjskiego pismo Ministerstwa Sprawiedliwości z dnia 12.1.1929 r. Nr. I. U. 8784/28 jako okólnik Nr. 164 z dnia 5.8.1929 r. treści następującej:

W odpowiedzi na pismo z dnia 17 grudnia 1928 r. Nr. SS. 521/5/wezw. Ministerstwo Sprawiedliwości komunikuje, że nieporozumienia co do obowiązku gmin i magistratów w sprawie powyższej wynikają przeważnie z mylnego tłumaczenia dekretu b. Rady Regencyjnej z dnia 16 lutego 1918 r. (Dz. Praw Nr. 5, poz. 9). Dekret ten dotyczy, jak widać z tekstu jego — wyłącznie sądów i *woźnych* i nie jest w żadnym stosunku z omawianymi przez Ministerstwo kwestjami: czy komornicy mają prawo zlecać gminom tak wiejskim jak i miejskim doręczanie wezwań i zawiadomień oraz o wywieszaniu ogłoszeń o licytacjach.

Przechodząc do wyjaśnienia kwestji, czy komornicy mają prawo zlecać gminom tak miejskim jak i wiejskim doręczanie wezwań i zawiadomień, Ministerstwo jest zdania, że *komornicy nie są uprawnieni do żądania od urzędów gminnych wiejskich lub magistratów miast doręczania wezwań lub zawiadomień, a to z powodów następujących:*

Dekret z dnia 22 lutego 1918 r. w przedmiocie przepisów dla komorników (Dz. P. P. P. Nr. 5, poz 10), dając komornikom pewne szczególne prawa np. prawo żądania pomocy policji w razie oporu dłużnika, nie zawiera żadnego przepisu, upoważniającego komornika do żądania od gmin wiejskich lub miejskich *doręczania wezwań*, przytem art. 2 tegoż Dekretu wyraźnie stanowi, że komornicy przy wykonywaniu swoich czynności kierują się przepisami, zawartymi w ustawach postępowania cywilnego. Z mocy zaś art. 942 U. P. C. komornik obowiązany jest doręczać stronom wezwania osobiście, gdyż Sądy, kierując się art. 140 Tymcz. Instrukcji Ogólnej dla Sądów Kr. Polsk. (Dz. Urz. 2.4. 1917 r.) nie uznały za wskazany tryb komunikowania się ze stronami przez pocztę, przewidziany w art. 267 U. P. C.

Co do wywieszania obwieszczeń o licytacjach (art. 1031, 1148 U. P. C.) — to czynności te należą do komorników i niema przepisu, któryby upoważniał komornika do przekazania tej czynności urzędowi gminnym. Cała egzekucja w wyroku ciąży zgodnie z przepisami U. P. C. na komorniku i do niego należą wszystkie czynności, wchodzące w zakres wykonania wyroku sądowego. Wziątki, kiedy czynność taka jest powierzona innemu organowi — są wyraźnie wskazane w U. P. C.

Że wywieszenie obwieszczeń o licytacji należy do komorników — tego najlepszym dowodem jest taksa dla komorników sądowych (Dz. U. 1924 - 71 - 689), która w § 1 punktach d) i e) przewiduje wynagrodzenie tak za zredagowanie tego ogłoszenia (punkt d), jak i za jego wywieszenie (punkt e). Przepisu, któryby poruczał wywieszenie woźnym, lub gminom — niema. Należy przeto przyjść do przekonania, że urzędy gminne zupełnie słusznie odmawiają wykonania zleceń komorników sądowych co do wywieszania obwieszczeń o licytacji. Pogląd przeciwny polega na mylnem tłumaczeniu dekretu z dnia 16 lutego 1918 r., który stosuje się do Sądów i do woźnych i dotyczy tylko *doręczeń* (Dz. Praw 1918 - 5 - 9).

Mógłby wzbudzić pewne wątpliwości art. 1149 U. P. C., ale znaczenie jego jest takie: oprócz wywieszania obwieszczeń przepisane przez art. 1148 UPC. — dalsze egzemplarze tego samego obwieszczenia *rozsyła* się do sądów pokoju innych wskazanych w tym artykule urzędów; ale nie idzie zatem, aby te dalsze egzemplarze ulegały *wywieszeniu*. Urzędy, po otrzymaniu tych egzemplarzy obwieszczeń, dołączają te obwieszczenia do odnośnych akt, ale nie będą ich wywieszały.

ZAPOBIEGANIE POPADANIU DZIEWCZĄT SŁUŻEBNYCH W PROSTYTUCJĘ.

(H.). W sprawie powyższej wydało Min. Spr. Wewn. okólnik z dn. 25.VII.1929 r. Nr. 154, który przytaczamy z uwagi na to, że interesuje on wieś i że powinien być znany zarządom gminnym. Treść jego jest następująca:

„W ostatnich czasach daje się zauważyć znaczny napływ do Warszawy i do większych miast prowincjonalnych dziewcząt wiejskich, przybywających w poszukiwaniu pracy przeważnie jako służba domowa. Jednakże wobec tego, że ilość służby domowej jest w tych miastach obecnie dostateczna, a w niektórych nawet daje się odczuwać jej nadmiar, dziewczęta te, nie znajdując pracy, na jaką liczyły, padają często ofiarą jednostek, wyzyskujących je w celach nierządu oraz handlarzy żywym towarem.

Wobec powyższego Ministerstwo zwraca się do Pana Wojewody z prośbą, aby polecił podległym im organom państwowym i samorządowym przestrzec w odpowiedni sposób ludność (szczególnie młode kobiety) przed niebezpieczeństwami masowego napływu do stolic i większych miast Państwa w poszukiwaniu pracy zarobkowej, wskazywać na groźne nieraz skutki i na nieoczekiwane przez lekkomyślnie napływające do miast jednostki konsekwencje ich nierozważnego kroku”.

Z życia samorządu

KOLUMNY OKULISTYCZNE POLSKIEGO CZERWONEGO KRZYŻA W POWIECIE DZIŚNIEŃSKIM.

Z inicjatywy Wileńskiego Oddziału Polskiego Czerwonego Krzyża przy poparciu Departamentu Służby Zdrowia Ministerstwa Spraw Wewnętrznych i Sejmiku Dziśnieńskiego — zostały zorganizowane dwie kolumny okulistyczne dla walki z chorobami ocznymi, a przedewszystkiem jaglicą i skierowano je na teren powiatu Dziśnieńskiego.

Kolumny te (każda w składzie 5-ciu osób — 2 lek., 1 pielęgn., 1 stud. med. — intendent i posługacz) przybyły do powiatu dnia 15.VI. r. b. i rozpoczęły odrazu swą działalność: kolumna Nr. 1 w Dziśnie i kolumna Nr. 2 w Głębokiem.

Już pierwsze dni pracy kolumn wykazały, jak ogromną potrzebę pomocy okulistycznej odczuwała ludność. Dzięki odpowiedniej akcji propagandowej, przeprowadzonej przez czynniki rządowe i samorządowe w powiecie, ludność o przybyciu kolumn i charakterze ich pracy była zczasu powiadomiona. To też już w pierwszym dniu dosłownie tłumy ludzi, zwłaszcza w Głębokiem, oczekiwały rozpoczęcia przyjęć. Kilka krótkich danych cyfrowych najlepiej zilustrują pracę dotychczasową kolumn.

A więc: kol. Nr. 1 pod kierownictwem Dr. Ludwika Rostkowskiego za czas od 15.6 do 5.7 w Dziśnie udzieliła 1109 porad — dokonała 84 zabiegów operacyjnych. Pozatem zwiedzono 20 szkół powszechnych w Dziśnie i jej okolicach, gdzie zbadano ogółem 1566 dzieci, z których 67 okazało się chorych na jaglicę (4,25%). Kol. Nr. 2 pod kierownictwem Dr. Jadwigi Wicherkiewiczówny w czasie od 15.5 do 15.7 w Głębokiem udzieliła 2749 porad i dokonała 318 zabiegów operacyjnych.

W dniach 6, 7 i 8 lipca przebywał w powiecie p. Marszałek Szmański w towarzystwie Prezesa Wileńskiego Oddziału P. C. K. p. Uniechowskiego celem lustracji pracy kolumn. P. Marszałek Szmański wyraził swe ogromne uznanie dla pracy kolumn, przy czym sam dokonał kilku bardziej skomplikowanych zabiegów operacyjnych.

Mimo codziennej i całodziemnej wytężonej pracy dużo chorych zostało nieprzyjętych, gdyż kolumny w ustalonym zgóry terminie musiały przenieść się do innych rejonów powiatu, mianowicie, do Dokszyca i Łuzek.

Chorzy przyjmowani są zupełnie bezpłatnie, a wyniki leczenia, prowadzonego według najnowszych metod, są tak dodatnie, że chorzy napływają często nawet z b. odległych punktów powiatu, bojąc się, że kolumna nie zdąży przybyć na miejsce ich zamieszkania.

Z POWIATU OSTRÓW MAZOWIECKA.

W bieżącym roku Sejmik Ostrowski o własnych siłach przystąpił do rozbudowy schroniska, które w m-cu wrześniu oddane już będzie do użytku. Koszt rozbudowy przekroczy 60.000 zł. W noworobudowanym schronisku znajdzie opiekę i utrzymanie przeszło 120 dzieci z powiatu Ostrowskiego i okolicznych powiatów, uznających potrzebę pewnej specjalizacji i systemu wychowywania młodzieży. Kierownictwo schroniska objęły siostry zakonne ze zgrupowania „Rodziny Marji” we Lwowie, które pozyskały sobie ogólną sympatię za niestrudzoną pracą i macierzyńską opieką nad sierotami, pozbawionymi ciepła rodzinnego. Działwa schroniskowa dość często urządza różne gry i przedstawienia teatralne, ciesząc się w mieście dużym powodzeniem.

Kolonje letnie co roku zgromadzają około 160 dzieci polskich z Niemiec i z samego powiatu. Zarząd powierzono S. Przełożonej Kostańskiej, wyprobowanej przyjaciółce młodzieży. Kolonje mieszczą się w obszernym gmachu sejmikowego gimnazjum koedukacyjnego. Ponadto działwa korzysta z częstych wycieczek do sejmikowej formy rolnej w Feliksowie, gdzie w obszernym parku, rozmieszczonym na 10 ha, używa przyjemnej zabawy towarzyskiej.

Kolonję odwiedził celem zapoznania się i urzędzeniem, Naczelnik Wojewódzkiego Wydziału Samorządowego p. Galasiewicz, który, jako prezes Okręgu Północnego Związku Obrony Kresów Zachodnich, był pierwszym inicjatorem prowadzenia na teren województwa Białostockiego dzieci polskich z Niemiec.

SZKOŁA SAMORZĄDOWA W KIELCACH.

W najbliższym czasie (od jesieni) powstanie przy Szkole Handlowej w Kielcach roczny kurs administracji państwowej i samorządowej. Kurs ten ma stanowić niejako ostatnią (ósmą) klasę dla tych słuchaczy szkoły, którzy zechcą się poświęcić pracy w administracji państwowej lub samorządowej. Ukończenie kursu samorządowego zapewni absolwentom wszystkie prawa średniego wykształcenia oraz pierwszeństwo w przyjmowaniu na stanowiska sekretarzy gminnych, urzędników wydziałów powiatowych i t. p.

Kurs będzie obejmował oprócz przedmiotów ogólnych, wiadomości z dziedziny prawa, administracji, ekonomji, statystyki i in. nauk społecznych oraz ćwiczenia praktyczne.

Na kurs mogą być przyjęci oprócz słuchaczy także i posiadacze matur wzgl. świadectwo z ukończenia 7-miu klas szkoły średniej, lecz dopiero po złożeniu egzaminu z przedmiotów specjalnych, wykładanych w Szkole Handlowej, jak buchalterja, księgowość itp.

Wykładowcami na kursie będą nauczyciele szkół średnich oraz wyżsi urzędnicy i specjaliści w przedmiotach nauk społecznych i administracji.

FUNDUSZ MELJORACYJNY WOJEW. KIELECKIEGO.

Kielecki urząd wojewódzki zamierza w najbliższym czasie uruchomić wojew. fundusz melioracyjny dla podstawowej melioracji na terenie województwa. Prawo udziału w funduszu melioracyjnym będą posiadały powiaty i miasta.

Należy się spodziewać, że do funduszu tego przyłączy się również Skarb Państwa. Rozszerzyłoby to mocno szanse regulacji rzeki innych prac melioracyjnych na terenie województwa.

SZPITAL DLA UMYSŁOWO CHORYCH W WOJ. KIELECKIEM.

Nader palaca sprawa budowy zakładu dla umysłowo-chorych w woj. Kieleckiem zdaje się być obecnie bliską realizacji.

Jak się dowiadujemy, w najbliższym czasie ma powstać związek celowy powiatów woj. kieleckiego, który zajmie się budową tej niezbędnej instytucji.

Urząd Wojewódzki przystąpił już do opracowania projektów i kosztorysów oraz ustalenia miejsca budowy.

Na duże trudności natrafia jednak wybór terenu. Ze względu na projekt przydziału pow. miechowskiego do woj. Krakowskiego wykluczona jest budowa zakładu w majątku Chodów, który leży właśnie w pow. miechowskim. Zakład ten będzie wybudowany prawdopodobnie w jednym z majątków państwowych.

Z POWIAT. ZW. KOM. KOSOWSKIEGO. (POLESIE).

Rozdział stypendjów.

Na posiedzeniu w dniu 19 sierpnia b. r. Wydział Powiatowy dokonał rozdziału stypendjów na kształcenie na rok 1929/30. Przyznano dla słuchaczy:

- 1) Szkół Rolniczych 4 stypendja.
- 2) Szkół Rzemieślniczych 3 stypendja.
- 3) Szkół Handlowych 1 stypendjum.
- 4) Seminarjów Nauczycielskich 3 stypendja.

Wszyscy stypendyści pochodzą z powiatu Kosowskiego i złożyli zobowiązania, że po ukończeniu nauk przynajmniej przez lat 3 pracować będą na terenie tego powiatu.

Stacje czyszczenia nasion.

W miesiącu sierpniu r. b. Wydział Powiatowy uruchomił 5 nowych stacji czyszczenia nasion, tak, że obecnie na terenie powiatu Kosowskiego czynnych jest 19 sejmikowych stacji czyszczenia nasion.

Z POWIATOWEGO ZWIĄZKU KOMUNALNEGO WŁOCŁAWSKIEGO.

Powiat Włocławski, jeden z całego Państwa, wybrany został przez Ministerstwo W. R. i O. P., jako wzorowy pod względem pokrycia siecią wysoko zorganizowanych szkół powszechnych przy finansowym poparciu tegoż Ministerstwa, które ponosi 50% kosztów budowy.

Według racjonalnej sieci szkolnej, w powiecie Włocławskim mają powstać 43 szkoły powszechne siedmioklasowe wraz z mieszkaniami dla nauczycieli i odpowiednimi budynkami gospodarczymi. Koszt budowy tych szkół obliczony został na 14.000.000 zł. Zrealizowanie wzorowej sieci szkolnej, według opracowanego planu finansowego, ma być uskutecznione w ciągu 5 lat.

W roku ubiegłym rozpoczęto budowę 7 siedmioklasowych szkół, które zostaną wykończone i oddane do użytku jeszcze w tym roku. Ponadto w roku bieżącym rozpoczęto budowę dalszych 7 wysokozorganizowanych szkół, które przed zimą doprowadzone będą pod dach, a w roku przyszłym zostaną wykończone.

W ten sposób będą powstawać dalsze projektowane szkoły. Tempo robót zwiększy się z chwilą zatwierdzenia przez władze

centralne specjalnych podatków na budowę szkół, co uzależnione zostało od poprawy konjunktury finansowo - gospodarczej.

Oprócz wzorowej sieci szkolnej, powiat Włocławski przoduje i pod innymi względami: jest zelektryfikowany, posiada szkoły rolnicze męską i żeńską, ognisko kultury rolnej i stację doświadczalną, sejmikowe szkółki drzew i plantacje wikliny, powiatową komunalną kasę oszczędności, powiatowy przytułek dla starców i kalek, szpital oraz ambulatorjum zwierzęce. W powiecie obowiązuje przymus ubezpieczenia od ognia ruchomości rolnych i zalesiane są przez Sejmik nieużytki.

Sejmik utrzymuje: kolumnę dezynfekcyjną z samochodem sanitarnym do przewożenia chorych, 4 akuszerki komunalne, feczera i 2 lekarzy weterynaryjnych, budowniczego komunalnego oraz odpowiednią służbę drogową. Powiat połączony jest siecią telefoniczną ze wszystkimi urzędami gminnymi, magistratami i instytucjami komunalnymi i posiada dogodną komunikację koleją, kolejkami, statkiem, oraz autobusową. Dróg bitych w powiecie jest 186 klm., przyczem Sejmik dobudowuje co rok po 10 klm. nowych dróg. Powiat Włocławski, w/g spisu ludności z roku 1921, posiada 82.426 mieszkańców i obejmuje 1313 klm. kwadratowych.

Powiat składa się z 13 gmin wiejskich i 6 miasteczek.

K o m u n i k a t y

WIEJSKI UNIWERSYTET LUDOWY W SZYCACH.

(P. Modlnica k. Krakowa) rozpoczyna dnia 1-go

października b. r. zwykły, pięcioletni, zimowy kurs dla młodzieży męskiej ze wsi powyżej 18 lat.

Bliższych wyjaśnień udziela i przyjmuje zgłoszenia dyrekcja W. U. L. w Szycach.

GMINA WIEJSKA I MIEJSKA

Przed „Dniem Oszczędności“

Międzynarodowy kongres oszczędnościowy, który odbył się w Medjolanie w roku 1924, ustalił, iż na całym świecie — corocznie w dniu 31 października ma być obchodzony „Dzień Oszczędności“. Dzień ten specjalnie jest poświęcony krzewieniu idei oszczędności i obchód tego dnia ma na celu przypomnienie oraz wyjaśnienie jaknajliczniejszym rzeszom ludności znaczenia oszczędności. U nas w obchodzie tego dnia powinny wziąć udział wszelkie instytucje i organizacje, które żywo obchodzi szybki rozwój życia gospodarczego naszego kraju, w pierwszym zaś rzędzie te instytucje, których zadaniem właśnie jest krzewienie i gromadzenie oszczędności. W rozporządzeniu Prezydenta Rzeczypospolitej z dn. 30.XII.1924 r., które powołało do życia gminne kasy pożyczkowo - oszczędnościowe zostało ustalone, iż jednym z najważniejszych zadań tych kas ma być ułatwianie ludności gmin wiejskich gromadzenia oszczędności i ich oprocentowania. Z tej racji gminne kasy pożyczkowo - oszczędnościowe winny poważnie zainteresować się zorganizowaniem obchodu „Dnia Oszczędności“, wziąć w zorganizowaniu tego obchodu czynny udział, (jeżeli go organizują inne instytucje), a nawet wystąpić na terenach swej działalności z inicjatywą zorganizowania wspomnianego obchodu. Szczególniej powinno to nastąpić w tych miejscowościach, gdzie gminne kasy są jedynymi instytucjami, mającymi za zadanie gromadzenie

oszczędności. Kasy gminne pożyczkowo - oszczędnościowe winny sobie zdawać sprawę, że zorganizowanie wspomnianego obchodu z jednej strony oddaje usługę wielkiej ogólnej idei społecznej, z drugiej zaś ma ogromne znaczenie dla nich samych, gdyż może przyczynić się do zapoznania się ludności z działalnością gromadzenia oszczędności przez te kasy, i wpłynąć na przyływ do nich wkładów oszczędnościowych, a tem samem spowodować rozszerzenie się ich działalności i sprowadzenie jej na normalne tory, gdzie działalność kredytowa będzie zaspokajana z funduszków miejscowych bez ciągłego uciekania się do kredytów państwowych.

Jeżeli w latach ubiegłych gminne kasy pożyczkowo - oszczędnościowe nie brały czynnego udziału w obchodzie „Dnia Oszczędności“, lub brały udział tylko nieznaczny, to jest całkiem zrozumiałe, gdyż są to instytucje bardzo młode, których powstanie datuje się przeważnie w latach 1926 i 1927, a więc nic dziwnego, że własne kłopoty organizacyjne i brak odpowiedniego wyrobienia dla pracy w szerszym zakresie nie mógł pozwolić im na zajęcie się powyższą sprawą.

Obecnie jednak większość kas pracuje już od paru lat i w ciągu tego czasu miała możność uporządkować swoje sprawy organizacyjne i zdobyć dostateczne doświadczenie w zakresie czynności przyjmowania wkładów i wydawania pożyczek, tak, że nic nie stoi na prze-

szkodzie ażeby gminne kasy, w roku obecnym zajęły się w większym stopniu niż dawniej sprawą propagowania oszczędności i wykorzystały dla tego celu obchód „Dnia Oszczędności”.

Występując z inicjatywą zorganizowania „Dnia Oszczędności”, gminne kasy pożyczkowo - oszczędnościowe powinny przyciągnąć do współpracy wszelkie lokalne organizacje społeczne, kulturalno - oświatowe i zawodowe i utworzyć lokalne komitety obchodu „Dnia Oszczędności”, w skład których weszłyby przedstawiciele wszystkich miejscowych publicznych i społecznych instytucji oszczędnościowych, nauczycielstwa, duchowieństwa, oraz władz państwowych i samorządowych. O utworzeniu Komitetu obchodu „Dnia Oszczędności” na terenie gminy należy zawiadomić odnośny Powiatowy komitet i ustalić program obchodu. Biuro Zjazdów Instytucji Oszczędnościowych w Polsce opracowało ogólny program obchodu, który na miejscach, zależnie od możliwości i potrzeb może być rozszerzony lub też skrócony. Program ten jest następujący:

1. przyozdobienie lokali instytucji oszczędnościowych flagami narodowymi, plakatami, zielenią itp. dekoracjami;
2. przemówienie radiowe p. Ministra Skarbu;
3. przemówienie radiowe p. Prezesa Komitetu Centralnego;
4. zamieszczenie w prasie artykułów okolicznościowych, haseł oszczędnościowych i t. p.;
5. zorganizowanie pogadarek w szkołach oraz w miarę możliwości odczytów dla dorosłych;
6. rozlepienie na ulicach i w miejscach widocznych plakatów i odezw Komitetu;

7. rozdawanie ulotek propagandowych i odezw Komitetu.

Na terenach gmin da się z powyższego programu wykonać: 1) udekorowanie lokalu kasy, 2) zorganizowanie pogadarek w szkołach dla dziatwy szkolnej, 3) zorganizowanie odczytów dla dorosłych, które ze względu na to, iż dzień 31 października przypada w dzień zwykły, można byłoby przenieść na najbliższą niedzielę, 4) rozlepienie plakatów i odezw, 5) rozdawanie ulotek i odezw propagandowych, wreszcie 6) w tych gminach, gdzie znajdują się odbiorcze aparaty radiowe, wysłuchanie przemówień p. Ministra Skarbu i p. Prezesa Komitetu Centralnego.

Przy sposobności należy przypomnieć, że w statucie normalnym gminnych kas pożyczkowo - oszczędnościowych jest zastrzeżone, iż corocznie może być przeznaczony na cele społeczne 25% czystego zysku, i właśnie tutaj otwiera się możliwość odpowiedniego zużycia sum uzyskanych z tego źródła. Mianowicie, za te pieniądze mogą być nabyte materiały propagandowe, jak plakaty i ulotki, które są przygotowane przez Biuro Zjazdów Instytucji Oszczędnościowych w Polsce (Warszawa, Jasna 9, Gmach P. K. O.), wreszcie ustanowione premje dla najracjonalniej oszczędzających.

Ponieważ od dn. 31 października dzieli nas już niezbyt duży okres czasu, pożądane byłoby w gminnych kasach natychmiastowe przystąpienie do rozważenia sprawy zorganizowania obchodu „Dnia Oszczędności”, a następnie podjęcie w tym kierunku prac przygotowawczych, ażeby w końcu dzień ten jak można najbardziej uświetnić i dla celów krzewienia oszczędności jaknajodpowiedniej wykorzystać.

Wl. L.

Z GMIN

Z GMIN WOJEW. ŚLĄSKIEGO. W dn. 4. VIII r. b. z Śląskiego Komunalnego Funduszu Pożyczkowo - Zapomogowego udzielono pożyczki następującym gminom:

- gm. Niedobczyce, pow. Rybnicki na budowę dróg w wysok. 25.000 zł.;
- gm. Nowa - Wieś, pow. Katowicki na roboty kanalizacyjne i wodociągowe na terenie kolonii robotniczej 20.000 zł.

Pozatem udzielono szereg mniejszych pożyczek gminom: Bełżnica, Łyski, Przegędza, Bluszczów, Rogów, Markłowice Górne i Dolne w pow. Rybnickim i gm. Kisielów w pow. Cieszyńskim — na przeprowadzenie robót, związanych z elektryfikacją wymienionych miejscowości, wreszcie gminie Kobyle na regulację rzeki.

Ogółem udzielono z tego funduszu pożyczek na sumę 106.000 zł.

Z GMIN POW. MIŃSKO - MAZOWIECKIEGO. Rada Gminna gm. *Dębe-Wielkie* na posiedzeniu w dn. 9.VII r. b. uchwaliła zakupić w r. b. słupy dębowe do tablic i drogowskazów. Na posiedzeniu w dn. 1.VI r. b. — wykonać w roku b. roboty ziemne na przestrzeni 2 klm. pod budowę szosy Stanisławów — Okuniew. Koszt tych robót obliczono na 14.000 zł. W związku z

powyższem Rada Gminna uchwaliła statut robót szarwarkowych oraz instrukcję drogową i szarwarkową.

Rada Gminna gm. *Stanisławów* na posiedzeniu w dn. 27.VI r. b. uchwaliła wykupić na własność gminy rzeźnię, będące dotychczas w ręku prywatnego przedsiębiorcy, o ile powołana w tym celu Komisja orzeknie, czy rzeźnia jest w dobrym stanie i nadaje się do użytku.

Rada Gminna gm. *Cegłów* na posiedzeniu w dn. 29.VII r. b. uchwaliła założyć piorunochron na budynku gminnym oraz budynku szkoły powszechnej w Kiczkach. Jednocześnie Rada Gminna postanowiła przeprowadzić propagandę w celu zachęcenia ludności wiejskiej do zakładania piorunochronów po wsiach.

STRAŻE POŻARNE W GMINIE SUCHEDNIOWSKIEJ. Do roku 1927 na terenie Suchedniowskiej gminy istniała tylko jedna straż pożarna (w Suchedniowie) i to prawie nieczynna. Rok 1927 przyniósł gminie cztery nowe straże: w Ostojowie, Łącznej, Michniowie i Rejowie. W tymże czasie straż Suchedniowska ożywiła swą działalność i doprowadziła ją, żeby nie przesadzić, do rozkwitu. Dzięki usilnej pracy ówczesnego jej naczelnika, ś. p. Ryszarda Grynkiwicza, straż ta w roku 1928 wykończyła wspaniałą remizę.

W roku bież. rozpoczęła budowę remizy straż w

Ostojowie. Remiza ta będzie zarazem domem ludowym. Ciekawą jest tylko polityka władz leśnych, które od dwóch lat nie mogą załatwić przychylnie podania tej strony o przydzielenie pod budowę odpowiedniego placu z terenów państwowych.

Ożywioną działalność wykazuje straż w Rejowie ze swym prezesem i naczelnikiem w osobie nauczyciela miejscowej szkoły p. Edm. Biskupa. Straż ta zamierza w najbliższym czasie przystąpić do budowy remizy. W rok bież. straż Rejowska zdobyła siódme miejsce w marszu Szlakiem Kadrowki.

Straże suchedniowska, łączyńska i ostojowska posiadają samodzielne oddziały, które już częściowo zostały zaopatrzone w narzędzia pożarnicze.

W roku bież. subsydjum gminy ogranicza się tylko do 750 zł. dla nowopowstałych oddziałów. Rada i zebranie gminne preliminowały po 500 zł. dla każdej straży, lecz kredyt ten został skreślony przez Wydział Powiatowy w Kielcach.

Z GMIN POW. RADZYŃSKIEGO. W dniu 25 sierpnia r. b. odbyło się poświęcenie kamienia węgielnego pod budowę 7 klasowej szkoły powszechnej w Juljapolu gm. Siemień. W dniu 15 września r. b. ma się odbyć uroczyste poświęcenie nowowytbudowanej szkoły 7-klasowej w Milanowie.

Wiadomości gospodarcze

KONFERENCJA GOSPODARCZA W BIAŁYMSTOKU.

Towarzystwo Organizacji i Kółek Rolniczych województwa Białostockiego zorganizowało w dniu 11 sierpnia r. b. Konferencję gospodarczą, w której wzięli udział wybitni przedstawiciele ruchu spółdzielczego na tym terenie.

Po referacie p. G. Kamińskiego uchwalono następujące wnioski:

1) Uzgodnienie plac społecznych zrzeszeń gospodarczych woj. Białostockiego, wysuwając się jak sprawa paląca w planie działalności zunifikowanej organizacji rolniczej.

2) Uzgodnienie płacy spółdzielczej winno przeprowadzić C. T. O. i K. R. w porozumieniu ze związkami rewizyjnymi i Centralami Gospodarczymi Spółdzielni.

3) Należy powołać przy T. O. i K. R. Wojew. Wydział Spółdzielczości z Radą Wydziału złożoną z kierowników ruchu spółdzielczego w woj. Białostockiem.

4) Spółdzielnie rolniczo - handlowe przedstawiają obecnie najtrudniejszy a z drugiej strony najważniejszy dział pracy społeczno - rolniczej. Od racjonalnego zbytu płodów rolniczych i zaopatrzenia w artykuły rolnicze, zależy w znacznej mierze podniesienie ekonomiczne wsi polskiej. Dlatego też na prawidłowy rozwój spółdz. roln. handl. winna być zwrócona baczna uwaga.

5) Zebrani stwierdzają, iż przewodnią myślą pioniera polskiego ruchu spółdzielczego ś. p. Fr. Stefczyka było wytworzenie jednego związku spółdzielczego, w którym mogłaby skupić się cała spółdzielczość rolnicza. Istniejące zaś dwie grupy spółdzielczości „Zjednoczenie” i „Unja” różnią się zasadniczo odmiennym ujęciem sprawy regulowania pieniężnego w dziedzinie spółdzielczości (Schultze i Reiffeisen) natomiast spółdzielczość rolniczo-handlowa i wytwórcza tych różnic nie wysuwa, przeto dla dobra wsi Polskiej sprawa ta powinna być przez władze C. T. O. i K. R. rozważona i w rozmowach z odpowiednimi czynnikami silnie podkreślona. (AROL).

KURSY WALUT

(notowane na giełdzie warszawskiej w dn. 25.IX. 1929).

1 dol. St. Zjedn. = 8,90 zł.
100 frank. szwajc. = 171,93 zł.
1 funt szterl. = 43,23 zł.
100 frank. franc. = 34,91 zł.

CENY ZBOŻA.

(Ceny za 100 kg. franco stacja załadowania).

W dn. 22.IX 1929 r.: Warszawa:
Zyto 25,19 zł.
Pszenica 40,38 zł.
Jęczmień 28,5 zł.
Owies 24 zł.

NABIAŁ.

W dn. 11.IX. 1929 r.: Warszawa:

Mleko niezbiierane: Cena za 1 litr mleka w hurcie 0,43 zł.

Masło: za 1 kg. w detalu: wyborowe luksusowe 6,25 zł. mleczarskie deserowe II gat. 5,60 zł.; mleczarskie solone 5,8 zł. osetkowe 5,2 zł.

Ceny masła w hurcie rozumieją się o 15% mniej cen detalicznych.

Jaja świeże za skrzynię (24 kopy) 220 — 240 zł.

Jaja świeże za sztukę 0,19 zł.

Poradnik samorządowy

1. Pytanie: pomocnik pisarza gminy Szydłowice, pow. Słonimskiego, zapytuje:

1) czy należy się z dodatku mieszkaniowego potrącenie 2/5 składki członkowskiej na Kasę Chorych;
2) czy należy się potrącenie z dodatku mieszkaniowego na podatek dochodowy od uposażeń słuźbowych.

Odpowiedź: 1) od dodatku mieszkaniowego należy potrącać składkę na rzecz Kasy Chorych; wynika to z treści ust. II art. 19 ustawy z dnia 19 maja 1920 r. (Dz. U. R. P. Nr. 44, p. 272).

2) dodatek mieszkaniowy nie wchodzi w rachubę przy obliczaniu wysokości uposażenia słuźbowego podlegającego opodatkowaniu na rzecz państwa z tytułu podatku dochodowego; stosuje się to do funkcjonariuszy państwowych i komunalnych, a to na podstawie orzecznictwa kólnika Min. Spr. Wewn. wydanego w porozumieniu z Minister. Skarbu w dniu 9.IV.1929 r. Nr. 55. 2106/4.

2. Pytanie: urząd gminy Niegowa, pow. Zawierciańskiego, zapytuje:

ile osób musi przystąpić do licytacji, aby można było licytację przeprowadzić. Należności powstały z tytułu zaległych danin publicznych i wyroków sądowych w sprawach cywilnych.

Odpowiedź: w obu wypadkach przepisy są jednakowe i wymagają, aby licytantów było conajmniej dwóch; wynika to z art. 1062 ustawy sąd. cyw. postępow. z r. 1864 (odnośnie należności sądowych) i § 37 instrukcji Min. Skarbu z dnia 27 maja 1926 r. Dz. Urzęd. Min. Skarbu Nr. 15, poz. 168 (dla zaległych danin publicznych).

3. **Pytanie:** Ławnik Magistratu m. Włoszczowy zapytuje, czy w głosowaniu przy wyborach wiceburmistrza w mieście niewydzielonym, dokonywanych z powodu zrezygnowania wiceburmistrza z tego mandatu, wybranego na posiedzeniu organizacyjnym, ławnicy urzędujący biorą udział.

Odpowiedź: członkami rady miejskiej są radni i członkowie magistratu (p. art. 12 dekretu z dn. 4 lutego 1919 r. Dz. P. P. P. Nr. 13, poz. 140) i normalne uchwały rady zapadają przy udziale w głosowaniu wszystkich obecnych członków rady (art. 33, 34 i inne dekretu). Natomiast przy wyborze członków magistratu głosują jedynie radni, a nie wszyscy członkowie rady, a wynika to z art. 43, 44 i 45 powyższego dekretu. Wypadek, o którym mowa w pytaniu, omówiony jest w art. 45 dekretu.

4. **Pytanie:** czy w b. Kongresówce uchwały gromadzkie o podział gruntów (pastwisk) gromadzkich

podlegają zatwierdzeniu wydziału powiatowego, gdyż komisarz ziemski wymaga takiego zatwierdzenia.

Odpowiedź: sprawa jest sporną i niewyjaśnioną ani przez polskie ustawodawstwo, ani rozporządzenia władz centralnych. W myśl art. 84, 274 i n. ustawy organizacji ziemskiej włościan (zb. pr. ces. ros. t. IX r. 1892 kontyn. r. 1913. Osobne dodatki. Księga dzieł) należało to do kompetencji zarządów gubernialnych do spraw włościańskich. Nie została ta kompetencja przeniesiona na obecne wydziały powiatowe i z tych względów należy stać na stanowisku, że uchwały takie zatwierdza po zasięgnięciu opinii Okręg. Urzędu Ziemskiego wojewoda przy współudziale wydziału wojewódzkiego z głosem stanowczym.

5. **Pytanie:** Magistrat m. Tuliszkowa zapytuje, kto powinien pokryć koszty leczenia umysłowo chorego, który przed wojną wyjechał z Tuliszkowa do Ameryki, skąd obecnie został wydalony do Polski; żona i dzieci chorego są nadal w Ameryce.

Odpowiedź: okoliczność, że osobnik, o którym mowa w pytaniu, wyjechał do Ameryki jeszcze przed wojną i że tam nawet obecnie pozostała nadal jego rodzina, świadczy, iż wyjazd jego do Ameryki nie był czasowy, ale — że osiadł on tam na stałe; mógł być obecnie wydalony z powrotem do Polski, bo widocznie nie nabył jeszcze obywatelstwa amerykańskiego. Z przepisów ustawy z dn. 19.III.1926 r. (Dz. U. R. P. Nr. 36, poz. 214) oraz § 3 rozp. Min. Spr. Wewn. z dn. 9.IX.1927 r. (Dz. U. R. P. Nr. 99, poz. 861) wynika przeto, że koszty leczenia w niniejszym wypadku powinien pokryć wydział powiatowy *H. i P.*

Wydawnictwa nadesłane

Nakładem Urzędu Wojewódzkiego w Lublinie został wydany **Lubelski Dziennik Wojewódzki** nr. 23 z lipca b. r., który został poświęcony wyłącznie sprawie ogniotrwałego budownictwa wiejskiego w Województwie Lubelskim.

Dziennik ten zawiera 1) okólnik Wojewody Lubelskiego do wszystkich pp. Przewodniczących Wydziałów Powiatowych, Burmistrzów miast niewydzielonych oraz wójtów i sołtysów w sprawie przebudowy wsi, osad oraz miasteczek celem ich uodpornienia przeciw niebezpieczeństwu pożarów ze szczególnem uwzględnieniem ogniotrwałego krycia dachów.

2) Wzór uchwały Sejmiku Powiatowego w sprawie wydania szczegółowych miejscowych przepisów budowlanych.

3) Warunki uzyskania kredytów na zakupno przez ludność materiałów ogniotrwałych na krycie dachów (eternit, blacha, dachówka palona oraz dachówka cementowo-piaskowa).

4) Wzór regulaminu dla gminnych komisji przeciwpożarowych.

5) Rozwój i sposób zakładania cegielnictwa polowego.

6) Wyjaśnienia co do możliwości kredytów ulgowych z Powszechnego Zakładu Ubezpieczeń Wzajemnych dla samorządów na zakładanie wytwórni i składów ogniotrwałych materiałów budowlanych, ponadto rycinę, przedstawiającą drewniak kryty blachą, który ocalał w czasie masowego pożaru oraz prymitywną cegielnię polową, należącą do włościanina J. Mordela pod wioską Klin w pow. Lubelskim.

Dziennik ten nabyć można w Administracji Lub. Dz. Woj. w Lublinie, ul. Niecała Nr. 14, konto czekowe Nr. 100200.

Cena 1 egz. wynosi 1 zł.

Melchior Wł. Nestorowicz: **Polski Fundusz Drogowy**, odbitka z „Wiadomości Stowarzyszenia Członków Polskich Kongresów Drogowych” Nr. 28. Warszawa, r. 1929. Stron 60.

Bezpieczeństwo pożarowe w województwie Warszawskim. Książka ta jest pracą zbiorową o charakterze informacyjno-dydaktycznym pióra wybitnych znawców spraw pożarniczych. Obok informacji, dotyczących wyłącznie lub przeważnie województwa Warszawskiego, zawiera szereg artykułów i wiadomości, mogących zainteresować ogół strażactwa polskiego i szerokie sfery społeczeństwa. Nakład Wydawnictwa Biblioteki województwa Warszawskiego. Warszawa r. 1929. Stron 162.

Józef Bogumił Ćwikiel: **Znaki drogowe.** Jest to zbiór tablic, z objaśnieniami, jakie materiały winny być używane do wykonania znaków drogowych. Nakładem Ministerstwa Robót Publicznych. Zawierających typy ustalonych znaków informacyjnych drogowych. Warszawa. 1929 r.

Sprawozdanie Zarządu Głównego T. S. L. Z działalności Towarzystwa Szkoły Ludowej za rok 1928. Nakładem Zarządu Głównego T. S. L. Kraków. 1929 r. Str. 164.

„**Płomyk**” i „**Płomyczek**”. Po przerwie wakacyjnej ukazały się już pierwsze numery najpoczytniejszych pism dla dzieci: „Płomyka”, tygodnika ilustrowanego dla dzieci i młodzieży i „Płomyczka”, tygodnika z kolorowymi obrazkami dla młodszych dzieci. Pisma te rozpoczynają obecnie 14-ty rok wydawniczy, o powodzeniu ich świadczy najwymowniej liczba nakładu, która w ubiegłym roku szkolnym dosięgła 74.000 łącznie dla obu pism.

Adres redakcji i administracji tych pism: Warszawa, ul. Świętokrzyska 18.

Ogłoszenia urzędowe związków komunalnych

Wydział Powiatowy w Radzyminie poniżej ogłasza Statut Komunalnej Kasy Oszczędności Powiatu Radzyńskiego, zatwierdzony reskryptem Wojewody Warszawskiego z dn. 9. I. 1929 r.
I. 313/9-1449.

L. I-I-101.

Radzymin, dnia 23. II. 1929 r.

Przewodniczący Wydziału Powiatowego
Starosta

(—) T. J. Eytner.

STATUT Komunalnej Kasy Oszczędności powiatu Radzyńskiego

W RADZYMINIE.

ORGANIZACJA KASY.

A. Nazwa, siedziba, firma, terytorjalny zakres działania, oraz cel Kasy.

§ 1.

„Komunalna Kasa Oszczędności powiatu Radzyńskiego” zorganizowana jest pod powyższą nazwą z siedzibą w Radzyminie przez związek komunalny powiatu Radzyńskiego.

Nazwa powyższa stanowi równocześnie firmę Kasy a wymieniony związek jest związkiem poręczającym tej Kasy.

Terytorjalny zakres działania Kasy powyższej stanowi obszar powiatu Radzyńskiego.

§ 2.

Komunalna Kasa Oszczędności Powiatu Radzyńskiego posiada odrębną osobowość prawną i w granicach statutu niniejszego korzysta z uprawnień, przyznanych komunalnym kasom oszczędności rozporządzeniem Prezydenta Rzeczypospolitej z dnia 13 kwietnia 1927 r. o komunalnych kasach oszczędności (Dz. Ust. R. P. Nr. 38, poz. 339).

Kasie tej służy prawo otwierania zbiornic.

§ 3.

Zadaniem Komunalnej Kasy Oszczędności Powiatu Radzyńskiego jest ułatwić gromadzenie oszczędności i ich oprocentowanie oraz uprzystępniać ludności tani kredyt.

§ 4.

Związek Komunalny powiatu Radzyńskiego, jako związek poręczający Kasę, ponosi wobec osób trzecich odpowiedzialność za wszelkie zobowiązania Kasy.

Związek poręczający przyznał tejże Kasie 1000 zł. na pokrycie wydatków, połączonych ze zorganizowaniem nieruchomości Kasy, na kapitał zakładowy sumę 10.000 złotych, tytułem dołaczaj. bezwrotnej.

B. Skład, sposób wyboru i odwołania tudzież kompetencje organów Kasy i jej Komisji Rewizyjnej.

§ 5.

Organami Kasy są:

- 1) Rada Kasy, jako organ posiadający prawo stanowienia w sprawach Kasy,
- 2) Zarząd Kasy, jako organ wykonawczy.

§ 6.

Rada Kasy jest ciałem kolegjalnym, składającym się z przewodniczącego, którym jest zawsze Przewodniczący Wydziału Powiatowego lub jego zastępca oraz 7 członków. Członkami Rady Kasy mogą być tylko osoby, posiadające prawo wybieralności do rad gmin wiejskich lub miejskich na obszarze Państwa. Członków Rady Kasy wybiera na lat trzy stanowiący organ związku poręczającego; najmniej 4 członków musi być wybranych z grona organu stanowiącego związku poręczającego, reszta może pochodzić z poza tego grona.

Zmiana składu lub kadencji organu stanowiącego związku poręczającego powoduje równocześnie utratę mandatów członków Rady, wybranych z grona powyższego organu stanowiącego oraz sprawdza konieczność wyboru nowych członków w miejsce ustępujących.

Ustępujący członkowie powinni pełnić swe obowiązki aż do czasu ukonstytuowania się Rady w nowym składzie.

§ 7.

Zarząd Kasy stanowi:

Kolegium złożone z 3-ch członków, w tem Naczelnik Zarządu Kasy, powołanych przez Radę Kasy większością $\frac{2}{3}$ głosów (§ 12 niniejszego statutu) na okres lat.

Przy wyborze głosuje się na każdego członka osobno.

Co roku początkowo przez losowanie, a następnie z kolei starszeństwa wyboru ustępuje 1 członek. W miejsce ustępujących powołani być mają nowi członkowie w sposób powyżej określony. (Patrz ustęp 8 § 8 rozp. wykon.).

Ustępujący członkowie Rady mogą być ponownie wybrani.

Naczelnik Zarządu wybierany jest przez Radę Kasy równocześnie z powołaniem innych członków Zarządu na ten sam okres czasu jak i inni członkowie Zarządu i jest przewodniczącym Zarządu. Równocześnie z wyborem Naczelnika Zarządu następuje w ten sam sposób wyznaczenie jego zastępcy.

Naczelnikiem, względnie członkiem Zarządu, może być wybrany płatny Kierownik Biur lub Dyrektor Kasy.

§ 8.

Równocześnie nie można być członkiem Rady i Zarządu Kasy.

W miejsce członka Rady Kasy, który przyjął wybór do Zarządu Kasy, wybiera organ stanowiący związku poręczającego inną odpowiednią osobę (§ 6 statutu niniejszego) na członka Rady, a w miejsce członka Zarządu Kasy, który przyjął mandat członka Rady Kasy, wybiera Rada Kasy innego członka do Zarządu.

Członkowie Rady i Zarządu Kasy nie mogą wchodzić w stosunek osobistego dłużnika do Kasy bez specjalnej uchwały Rady Kasy. Nie mogą być również poręczycielami.

§ 9.

Rada Kasy wyraża wolę swą w formie uchwał.

Uchwałom Rady Kasy zastrzega się przede wszystkim:

a) ustanawianie regulaminów czynności własnych, jej komisji oraz czynności Zarządu Kasy;

b) wybór i odwołanie Zarządu Kasy;

c) nabywanie nieruchomości celem lokaty funduszu emerytalnego funkcjonariuszów (pracowników) Kasy oraz nabywanie i budowę nieruchomości dla własnego użytku z kapitału zasobowego;

d) zbywanie i obciążanie majątku Kasy, przyjmowanie na jej rzecz darowizn i zapisów oraz obejmowanie Zarządów fundacji;

e) odstąpienie od sporów prawnych tudzież zatwierdzanie ugód w tych sporach prawnych, ustanawianie zastępców prawnych Kasy;

f) postanawianie o wnioskach, jakie imieniem Kasy mają być przedkładane związkowi poręczającemu w sprawach Kasy, a w szczególności w sprawie otwierania na terytorjum tegoż związku oddziałów i zbiornic jak również organizowania zakładów zastawnych (lombardów);

g) ustanawianie zasad co do sposobu zawiadywania i użytkowania majątku Kasy oraz co do administracji wszelkich jej urządzeń, a w szczególności jej oddziałów, zbiornic i zakładów zastawniczych (łombardów);

h) ustalanie preliminarzy Kasy oraz przyzwalanie na wydatki preliminarzem nieprzewidziane;

i) przyjmowanie do wiadomości sprawozdań Zarządu Kasy rocznych zamknięć rachunkowych tudzież bilansów Kasy oraz przedkładanie ich związkowi poręczającemu (§ 29 statutu niniejszego);

j) postanowienia o użyciu funduszu zasobowego w granicach ustawowych i stawianie wniosków o rozdziale zysków, powstałych z obrotów Kasy;

k) postanawianie w granicach ustalonych statutem niniejszym o wnioskach Zarządu w sprawie zaciągania pożyczek;

l) ustalanie na wniosek Zarządu dopuszczalnej najwyższej wysokości wkładów, tudzież terminów wypowiedzania tychże oraz wysokości i początku obowiązywania każdorazowej stopy procentowej, tak w stosunku do dłużników Kasy, jak i jej wierzycieli, z prawem upoważnienia Zarządu do czynienia w poszczególnych przypadkach odchylenia od ustalonych w powyższym względzie zasad;

ł) ustanowienie regulaminów wewnętrznych oraz instrukcji dla Zarządu i pracowników (funkcjonariuszy) Kasy, obowiązujących również klientelę Kasy co do sposobu załatwiania spraw;

m) udzielanie upoważnień do podpisywania firmy Kasy oraz dokumentów, mocą których Kasa zaciąga zobowiązania wobec osób trzecich, udzielanie pełnomocnictw, upoważniających do zaciągania takich zobowiązań i do działania imieniem Kasy, jako też udzielanie kierownikom poszczególnych działów administracji Kasy, jej oddziałów, zbiornic i zakładów prawa do zastępowania Kasy na zewnątrz w ich zakresie działania tudzież upoważnień do podpisywania w tym zakresie firmy oraz wspomnianego rodzaju dokumentów;

n) ustalanie rodzaju i ilości stanowisk służbowych w administracji Kasy oraz wysokości uposażeń, przywiązanych do ustalonych stanowisk, mianowanie płatnych kierowników biur i dyrektorów Kasy;

o) ustanawianie wynagrodzenia stałe w Kasie zatrudnionych członków Zarządu Kasy oraz ewentualne przyznawanie remuneracji dla członków Zarządu i pracowników (funkcjonariuszy) Kasy za prace ponadobowiązkowe;

p) postanawianie przepisów służbowych (pragmatyki służbowej) dla pracowników (funkcjonariuszy) Kasy oraz ustalanie statutu emerytalnego dla tychże;

r) postanawianie o przepisach dyscyplinarnych dla pracowników (funkcjonariuszy) Kasy, określenie władz dyscyplinarnych tudzież wybór i określenie ich kompetencji;

s) wydawanie opinii i występowanie na wniosek Zarządu z wszelkimi wnioskami do władz w sprawach Kasy;

t) wystąpienie do organu stanowiącego związku poręczającego z wnioskiem o ewentualną likwidację Kasy;

u) ustalanie projektów zmian statutowych;

w) określanie w granicach statutu niniejszego przypadków i warunków, kiedy Zarząd Kasy upoważniony jest wykonać za Radę Kasy prawo stanowienia w sprawach Kasy.

§ 10.

Posiedzenia Rady Kasy zwołuje Przewodniczący, a w razie przeszkody jego zastępca w miarę potrzeby, conajmniej jednak 1 raz na miesiąc.

Rada Kasy musi być nadto zwołana na żądanie organów związku poręczającego, władzy nadzorczej, Zarządu Kasy lub też na pisemny wniosek conajmniej 2-członków Rady z podaniem spraw, które mają być pomieszczone na porządku dziennym.

Zwołanie Rady Kasy poza przypadkami nagłymi nastąpić powinno conajmniej na 1 dzień przed terminem posiedzenia zapomocą pisemnego zaproszenia z podaniem porządku obrad lub też w drodze ustnego zapowiedzenia posiedzenia.

Zaproszenie pisemne doręczone być powinno za potwierdzeniem odbioru, zapowiedzenie ustne potwierdzone być powinno protokółarnie.

Przewodniczący Rady otwiera i zamyka posiedzenie Rady, kierując jej obradami.

§ 11.

Członkowie Rady Kasy obowiązani są uczęszczać regularnie na posiedzenia Rady Kasy.

Członek, który bez usprawiedliwienia opuścił 2 kolejne lub 3 niekolejne posiedzenia Rady Kasy, może być pozbawiony mandatu z mocy uchwały organu stanowiącego związku poręczającego na wniosek Rady Kasy. Od tej uchwały nie służy zainteresowanemu prawo odwołania.

Poza przypadkami przewidzianymi § 8-ym ust. 2 § 11 ust. 2 statutu niniejszego, członkowie Rady Kasy ulegają z samego prawa zawieszeniu w czynnościach oraz tracą mandat w tych samych przypadkach i z temi samymi skutkami, co członkowie organu stanowiącego związku poręczającego Kasy.

Członkowie Rady Kasy sprawują swe czynności bezpłatnie, mogą jednak otrzymać zwrot kosztów podróży i wynagrodzenie za obecność na posiedzeniach podług zasad, ustalonych dla członków organu stanowiącego związku poręczającego.

§ 12.

Rada Kasy zdolna jest do powzięcia uchwał oraz do dokonywania wyborów, jeżeli na posiedzeniu obecna jest więcej, niż połowa statutowej liczby członków Rady. Wyjątek od powyższej zasady zachodzi w przypadku, gdy idzie o powzięcie uchwał w sprawie:

a) zbycia nieruchomości lub zaciągnięcia pożyczki,

b) wniosków o otwarcie na terytorjum związku poręczającego oddziałów i zbiornic jak również o organizowanie zakładów zastawniczych (łombardów),

c) ustalanie rodzaju i ilości stanowisk służbowych w administracji Kasy oraz wysokości uposażeń, przywiązanych do odnoszonych stanowisk;

d) wyboru Zarządu i Komisji Kasy,

e) mianowanie kierowników biur i dyrektorów Kasy oraz przyznawanie remuneracji członkom Zarządu i pracownikom (funkcjonariuszom) Kasy,

f) ustalanie regulaminów i preliminarzy Kasy,

g) określanie przypadków i warunków, kiedy Zarząd Kasy upoważniony jest wykonywać za Radą Kasy stanowienia w sprawach Kasy,

h) uchwalanie projektów zmian statutowych.

W każdym z powyższych przypadków Rada Kasy może powziąć uchwałę większością 3 obecnych, jeżeli na posiedzeniu jest obecnych conajmniej pięciu członków Rady. O ile na 2-ch kolejno zwołanych posiedzeniach nie stawi się wymagana ilość członków Rady — Naczelnik Zarządu Kasy powinien o tem zawiadomić związek poręczający, którego organ wykonawczy może spowodować zwołanie ponownego posiedzenia z tym samym porządkiem obrad. Do ważności uchwał zwołanego w ten sposób posiedzenia wystarczy obecność $\frac{2}{3}$ statutowej liczby członków Rady.

§ 13.

Uchwały Rady Kasy zapadają większością głosów członków, biorących udział w głosowaniu. W razie równości głosów wniosek upada; w razie równości głosów przy wyborach rozstrzyga los, wyciągnięty przez przewodniczącego. Głosowanie jest jawne. Na żądanie jednej trzeciej obecnych musi być zarządzone głosowanie imienne lub tajne. Przy wyborach oraz sprawach personalnych głosowanie jest jawne.

§ 14.

Członek Rady Kasy powinien wstrzymać się od głosowania we wszystkich sprawach, w których jest osobiście zainteresowany. Jeżeli Rada Kasy z powyższego powodu stanie się niezdolną do powzięcia uchwał, natenczas uchwałę Rady Kasy zastąpi uchwała organu wykonawczego związku poręczającego.

Członkowie Zarządu Kasy obowiązani są uczestniczyć w posiedzeniach Rady Kasy. Na posiedzeniach tych służy im głos doradczy poza kolejną mówców.

Pracownicy (funkcjonariusze) Kasy mogą być powoływani na posiedzenia Rady Kasy celem udzielenia potrzebnych wyjaśnień względnie referowania spraw.

§ 15.

Rada Kasy może do poszczególnych spraw wybrać ze swego grona czy też zapraszając do nich osoby postronne, komisje.

Na posiedzeniach tych komisji przewodniczy przewodniczący Rady (Naczelnik Zarządu), lub jego zastępca. W przypadkach, gdy chodzi o sprawy osobiste tych ostatnich, lub gdy wymienieni zrzekną się przewodnictwa, komisja wybiera przewodniczącego ze swego grona.

§ 16.

Z każdego posiedzenia Rady Kasy spisuje się protokół. Do protokołu wpisuje się nazwiska obecnych na posiedzeniu: przewodniczącego, piszącego protokół, członków Rady, członków Zarządu Kasy, pracowników (funkcjonariuszy) Kasy, porządek dzienny, zgłoszone wnioski i powzięte uchwały w dosłownym brzmieniu z podaniem liczby głosów „za” i „przeciw” oraz liczby wstrzymujących się od głosowania, a przy wyborach liczbę głosów, oddanych na poszczególnych kandydatów, wreszcie nazwiska członków Rady, którzy nie usprawiedliwili swego nieprzybycia na posiedzenia. Protokół, który sporządza się w toku posiedzenia, powinien być najpóźniej na następnym posiedzeniu Radzie Kasy odczytany i przyjęty oraz podpisany przez przewodniczącego, przez piszącego protokół oraz przez jednego z członków Rady.

§ 17.

Do zakresu działania Zarządu Kasy należy przede wszystkim:

- a) zarządzanie majątkiem i sprawami Kasy według zasad statutu niniejszego i przepisów ustanowionych przez Radę Kasy;
- b) kierownictwo administracją Kasy oraz nadzór nad administracją jej osobnych urzędzeń a w szczególności jej oddziałów, zbiornic i zakładów zastawniczych (lombardów);
- c) sporządzanie preliminarza przychodów i rozchodów Kasy, przedstawianie Radzie Kasy rocznych zamknięć rachunkowych bilansów i sprawozdań Kasy;
- d) postanawianie o nabyciu na licytacji nieruchomości obciążonych pożyczką Kasy, o ile najwyższa zaofiarowana suma nie pokryje całkowicie wierzytelności Kasy;
- e) nadzór zwierzchni nad pracownikami (funkcjonariuszami) Kasy oraz nad prowadzeniem rachunkowości Kasy;
- f) staranie się o należyte użycie wkładów i odpowiednie ich ulokowanie, jako też o należyty obrót pieniędzy i prowadzenie wszystkich operacji Kasy z zachowaniem statutu i przepisów obowiązujących;
- g) mianowanie pracowników (funkcjonariuszów) Kasy na ustalone przez Radę Kasy stanowiska służbowe w tych przypadkach, w których to mianowanie nie jest zastrzeżone Radzie, jako też przyjmowanie i oddalanie pracowników kontraktowych;
- h) stanowienie uchwał w sprawach Kasy z upoważnienia Rady Kasy w przypadkach i warunkach, określonych wewnętrznym porządkiem (regulaminem) czynności Kasy;
- i) wyznaczanie dni i godzin, przyjmowanie klientów oraz urzędowania dla Zarządu, pracowników i Kasy;
- j) przygotowywanie wniosków na posiedzenia Rady Kasy i wykonywanie jej uchwał;
- k) załatwianie wszelkich innych czynności statutem Radzie Kasy lub innym jej organom wyraźnie nie zastrzeżonych.

§ 18.

Naczelnik (i członkowie) Zarządu Kasy obowiązany jest (obowiązani są) dochować tajemnicy co do prowadzenia interesów, stosunków kredytowych i sposobu wytwórczości zawodowej klientów Kasy.

Do członków Zarządu, sposobu obradowania, stanowienia uchwał i odbywania posiedzeń mają odpowiednie zastosowania odnośnie przepisy §§ 10 — 16 statutu niniejszego.

Powołanie na urząd Naczelnika i członków Zarządu wymaga zatwierdzenia ze strony organu wykonawczego związku poręczającego.

§ 19.

Kierownictwo bieżących czynności Kasy sprawuje Naczelnik Zarządu Kasy względnie jego zastępca. Jest on równocześnie na-

czelnym zwierzchnikiem służbowym wszystkich pracowników (funkcjonariuszy) Kasy.

Naczelnikowi Zarządu Kasy służy do dni 3-ich prawo sprzeciwu co do uchwał Rady oraz prawo wstrzymania wykonania postanowień Zarządu w przypadku:

- a) jeżeli uchwała sprzeciwia się postanowieniom statutu,
- b) jeżeli uchwała lub postanowienie zagraża interesom Kasy.

Od postanowień Zarządu odwołuje się Naczelnik do Rady Kasy, od uchwał Rady do organu wykonawczego związku poręczającego.

Naczelnik Zarządu zastępuje Kasę na zewnątrz wobec urzędów publicznych i osób trzecich, prowadzi w jej imieniu korespondencję i podpisuje za nią pisma, dokumenty i ogłoszenia.

Firma Kasy oraz dokumenty, mocą których Kasa zaciąga zobowiązania wobec osób trzecich, jak niemniej pełnomocnictwa, upoważniające do zaciągania takich zobowiązań i do działania imieniem Kasy, muszą być oprócz tego podpisywane przez jednego, upoważnionego do tego przez Radę członka Zarządu Kasy i opatrzone pieczęcią Kasy.

Na zasadzie uchwały Rady Kasy, Zarząd Kasy może aż do odwołania kierownikiem poszczególnych działów administracji Kasy jej oddziałów, zbiornic i zakładów, udzielić prawa do zastępowania Kasy na zewnątrz w ich zakresie działania. Prawem tem można również objąć upoważnienie do podpisywania w tym zakresie firmy Kasy oraz dokumentów, z których ma powstać obowiązek prawny Kasy. W tym ostatnim przypadku konieczny jest jednak zawsze nadto podpis Naczelnika Zarządu (przynajmniej jednego członka Zarządu).

Kierownictwo techniczne czynności Kasy sprawuje(a) pod nadzorem Rady Kasy i pod bezpośrednim zwierzchnictwem Naczelnika Zarządu Kasy odpowiedzialny(i) pracownik(cy) (funkcjonariusze) Kasy z tytułem Kierownika(ów) wzgl. Dyrektora(ów) Kasy.

Jest on(i) równocześnie bezpośrednim(i) przełożonym(i) służbowym(i) pracowników (funkcjonariuszów) Kasy powierzonego mu (im) działu.

§ 20.

Pracownicy (funkcjonariusze) Kasy nie mogą być członkami Rady Kasy ani Komisji Rewizyjnej Kasy. Nie mogą oni wchodzić w stosunek osobistego dłużnika do Kasy ani też poręczycieli.

Przepis ustępu pierwszego art. 18 statutu niniejszego ma również do pracowników (funkcjonariuszy) Kasy odpowiednie zastosowanie.

Prawa i obowiązki pracowników (funkcjonariuszy) Kasy określają przepisy służbowe i uposażeniowe, wydane przez Radę Kasy.

§ 21.

Związek poręczający sprawuje kontrolę nad Kasą za pośrednictwem Komisji Rewizyjnej.

Komisja Rewizyjna jest organem kolegialnym i składa się z 3 członków, których wybiera i odwołuje organ stanowiący związku poręczającego.

W skład Komisji Rewizyjnej nie mogą wchodzić członkowie Rady ani Zarządu Kasy, ani też pracownicy (funkcjonariusze) Kasy; natomiast mogą być do tej Komisji powoływane niewchodzące w skład organów lub personelu pracowników (funkcjonariuszów) Kasy osoby z pośród lub z poza grona organu stanowiącego związku poręczającego, zwłaszcza rzeczoznawcy, a to bądź z głosem stanowczym, jako jej członkowie, bądź też z głosem doradczym, jako jej asesory.

Członkowie Komisji Rewizyjnej nie mogą pozostawać w stosunku osobistego dłużnika do Kasy bez specjalnej uchwały organu stanowiącego związku poręczającego.

Przepisy ustępu 3 § 11-go odpowiednie obowiązują również członków Komisji Rewizyjnej.

Przewodniczącym Komisji rewizyjnej jest prezes, wyznaczony przez organ stanowiący związku poręczającego przy wyborze Komisji.

Uchwały Komisji Rewizyjnej zapadają większością głosów pełnej liczby jej członków. Uchwały te powinny być protokołowane. Protokół podpisuje przewodniczący i jeden z członków Komisji Rewizyjnej.

Pozatem do członków Komisji rewizyjnej, do obrad i posiedzeń tej Komisji mają odpowiednie zastosowane przepisy §§ 10, 16 statutu niniejszego.

§ 22.

Obowiązkiem Komisji Rewizyjnej jest zbadanie rocznego sprawozdania z działalności Kasy i zamknięcia rachunków Kasy, złożonego związkowi poręczającemu przez Radę Kasy, a nadto sprawdzanie stanu Kasy przynajmniej raz na kwartał.

Tok i sposób dokonywania rewizji określa osobny porządek (regulamin) czynności, uchwalony przez organ stanowiący związku poręczającego.

Komisja rewizyjna uprawniona jest też przeprowadzać niespodziewane rewizje Kasy oraz wszelkich jej urzędzeń, a w szczególności jej oddziałów, zbiornic i zakładów zastawniczych (lombardów).

W celu wykonania powyższych czynności wolno Komisji Rewizyjnej żądać od Rady i Zarządu Kasy, jej oddziałów, zbiornic i zakładów zastawniczych (lombardów) wszelkich potrzebnych wyjaśnień, aktów, ksiąg kasowych, zapisów i dowodów, oraz zwiędzać i badać wszelkie urzędzenia Kasy.

Ze swych czynności składa Komisja Rewizyjna sprawozdanie organowi stanowiącemu związku poręczającego, przesyłając jednocześnie odpisy organowi wykonawczemu tegoż związku przy dołączaniu odpisów dla Rady i Zarządu Kasy.

§ 23.

Ogłoszenia Kasy wywieszane będą na widok publiczny w lokalu urzędowym Kasy oraz jej oddziałów, zbiornic i zakładów zastawniczych (lombardów) — jakoteż w lokalu urzędowym jej związku poręczającego, ogłoszone będą w miarę potrzeby w prasie.

II. MAJĄTEK I FUNDUSZE KASY.

§ 24.

Majątek Kasy stanowi majątek osobny, oddzielony prawnie od majątku związku poręczającego i osobno administrowany. Majątkiem tym odpowiada Kasa za zobowiązania, jakie jako osoba prawna zaciągnęła względem wkladców i innych wierzycieli.

Fundusze, należące do majątku Kasy lub jej powierzone, nie mogą być łączone z funduszami związku poręczającego i powinny być odrębnie administrowane.

§ 25.

Kasa jest obowiązana posiadać względnie zebrać fundusz zasobowy, przeznaczony przede wszystkim na pokrycie ewentualnych strat Kasy.

Fundusz zasobowy tworzy się z corocznych zysków Kasy; mogą też być przeznaczane na fundusz zasobowy bezzwrotne dotacje związku poręczającego, zapisy i t. p.

Fundusz zasobowy gromadzić należy do czasu, póki wraz z narosłymi procentami nie osiągnie wysokości conajmniej 10% sumy wkładów oszczędnościowych. W tej wysokości powinien fundusz ten być nadal utrzymywany.

Gdy fundusz zasobowy wynosić będzie więcej niż 5% wkładów oszczędnościowych, to połowa zysków Kasy może być użyta na cele użyteczności publicznej. Jeżeli fundusz wynosi 10% wkładów, to zyski Kasy mogą być w całości użyte na cele użyteczności publicznej.

Dla określenia wysokości funduszu zasobowego miarodajną jest w obu powyższych przypadkach suma wkładów oszczędnościowych z tego roku obrachunkowego, w którym ta suma była najwyższa, licząc od dnia zatwierdzenia statutu niniejszego.

Na podstawie uchwały Rady Kasy i za pozwoleniem władzy nadzorczej może Kasa nabywać i budować z funduszu zasobowego realności dla własnego użytku. Pozatem fundusz zasobowy lokowanym może być tylko w sposób przewidziany w § 46 punktach 1 — 4 oraz 10 statutu niniejszego, przyczem o wyborze tych sposobów lokaty decyduje Rada Kasy.

§ 26.

Dla zabezpieczenia funduszu zasobowego powinna Kasa posiadać względnie utworzyć nadto osobny fundusz wyrównawczy na

pokrycie ewentualnych strat kursowych, wynikłych z obliczenia kursu walorów, znajdujących się jako część stanu czynnego w funduszach Kasy.

Fundusz wyrównawczy tworzy się i uzupełnia wyłącznie z wykazanych księgami przy zamknięciu rocznym zwyczaj kursowych. Przy obliczaniu w myśl poprzedniego paragrafu procentowej wysokości funduszu zasobowego w stosunku do sumy wkładów oszczędności fundusz ten nie może być policzony.

§ 27.

Na zabezpieczenie poszczególnych swych operacji, jako też na własne cele inwestycyjne uprawniona jest Kasa tworzyć również fundusze specjalne.

Fundusze powyższe mogą być tworzone dopiero po zadośćuczynieniu obowiązkom w przedmiocie funduszu zasobowego (§ 25 niniejszego statutu).

Przepis o lokacie funduszu zasobowego ma odpowiednie zastosowanie także i do powyższych funduszy.

§ 28.

Rokiem obrachunkowym Kasy jest rok kalendarzowy.

Rachunkowość swoją prowadzi Kasa według systemu księgowości podwójnej.

Rachunkowość kapitału zakładowego, funduszu zasobowego i funduszu wyrównawczego prowadzoną ma być oddzielnie.

Sposób wykonywania bieżącego nadzoru organów Kasy nad czynnościami i rachunkowością Kasy określa porządek (regulamin) czynności, uchwalony przez Radę Kasy.

§ 29.

Najpóźniej w ciągu 3 miesięcy po upływie roku obrachunkowego Zarząd Kasy powinien złożyć Radzie Kasy sprawozdanie z działalności Kasy bezpośrednio za ubiegły rok obrachunkowy wraz z bilansem majątku Kasy i funduszy jej powierzonych oraz zamknięcia rachunkowe wszelkich przychodów i rozchodów Kasy.

Sprawozdanie to wraz z bilansem oraz zamknięcie rachunków należy po przyjęciu ich przez Radę Kasy przesłać najpóźniej do 3 (trzech) miesięcy, licząc od dnia ukończenia się roku obrachunkowego, organowi wykonawczemu związku poręczającego, celem powzięcia co do nich uchwały przez organ stanowiący tegoż związku.

W bilansie i zamknięciu rachunkowym walory, mające obieg na giełdzie, powinny figurować podług kursu ostatniego dnia roku obrachunkowego, a te walory, które nie mają takiego obiegu podług kursu walorów podobnych lub podług wartości rynkowej. Inne objekty należy wykazywać w wartości nie przekraczającej kosztów nabycia. Należności wątpliwe należy zapisać na straty.

Sprawozdanie z działalności wraz z bilansem i projektem rozdziału zysków oraz zamknięcie rachunkowe powinny być przedkładane corocznie władzy nadzorczej w ciągu jednego miesiąca po uznaniu ich przez organ stanowiący związku poręczającego oraz podane do wiadomości publicznej w sposób przepisany dla ogłoszeń Kasy (§ 23 statutu niniejszego).

§ 30.

Kasa obowiązana jest przechowywać księgi wkładów oszczędnościowych przez cały czas swego istnienia, inne księgi lat 10; natomiast może ona niszczyć splecione książeczki oszczędnościowe i inne zapiski z 5-ciu lat wstecz.

Okresy powyższe liczą się od daty odnośnych kwitów, zapisów wzgl. roku zamknięcia rachunków i ksiąg oraz od daty ostatniego wpisu, uskutecznionego na książeczce.

III. OPERACJE KASY.

§ 31.

Kasa uprawniona jest do dokonywania tylko tych rodzajów operacji, które wyszczególnione są w statucie niniejszym.

Firma i sam zakład Kasy, jako też firma (nazwa) jej oddziałów, zbiornic i zakładów zastawniczych (lombardów) oraz same te urzędzenia nie mogą być przedmiotem ani operacji Kasy, ani też żadnych transakcji ze strony związku poręczającego.

A. OPERACJE BIERNE.

§ 32.

Kasa przyjmuje wkłady oszczędnościowe na książeczki oszczędnościowe, które mogą być wystawione na okaziciela lub na imiennie oznaczoną osobę.

Książeczka oszczędnościowa może opiewać tylko na gotówkę i stanowi dowód posiadania w Kasie wierzytelności w wysokości każdorazowego jej salda.

Kasa przyjmuje wkłady od osób fizycznych i prawnych nie tylko na ich własny rachunek, lecz także na rachunek osób trzecich.

§ 33.

Kasa nie jest obowiązana przyjmować na książeczki oszczędnościowe wkładów poniżej kwoty 1 (jednego) złotego.

Dopuszczalną najwyższą kwotę wkładu na książeczkę oszczędnościową ustala Rada Kasy (§ 9 ust. 2 p. 1 statutu niniejszego).

§ 34.

Kasa uprawniona jest wypuszczać znaczki oszczędnościowe w cenie niższej od oznaczonej powyżej najniższej kwoty wkładów oraz przyjmować te znaczki, jeżeli razem złączone dają kwotę przewidzianego powyżej wkładu najniższego. Może również Kasa rozdzielać skarbniki oszczędnościowe i złożone w nich kwoty przyjmować na warunkach wyżej wymienionych, jako wkłady na książeczki oszczędnościowe.

Jeżeli wkład, złożony na poszczególną książeczkę, osiągnie ustaloną przez Radę Kasy kwotę najwyższą, natenczas nie może on być zwiększony przez nowe wpłaty, lecz tylko przez kapitalizowanie się procentów.

§ 35.

Wkłady oszczędnościowe księguje Kasa na tego, na kogo książeczka oszczędnościowa jest wystawiona.

Na pierwszej stronie książeczki zaznacza się numer utworzonego w Kasie rachunku, datę wystawienia książeczki i zapis o ewentualnych zastrzeżeniach, a jeżeli książeczka wystawiona jest na imiennie oznaczoną osobę, także nazwisko i imię tej osoby.

Książeczkę oszczędnościową wystawia Kasa w sposób przepisany dla dokumentów, z których powstaje zobowiązanie Kasy (§ 19 ust. 3-ci statutu niniejszego).

W braku odmiennego zastrzeżenia każda suma, płacona na książeczkę, jest w stosunku do Kasy wierzytelnością tego, na kogo książeczka jest wystawiona.

Każdy wpis lub zastrzeżenie w książeczce oszczędnościowej stwierdzony winien być poza podpisem skarbnika (kasjera) także przez podpis (patrz § 32, ust. 6 rozp. wyk.) dyrektora Kasy.

Zapisów lub zastrzeżeń osób prywatnych w książeczkach Kasa nie jest obowiązana uwzględniać, choćby nawet pochodziły od wkładcy lub osoby, uprawnionej do podejmowania wypłat. Omyłki skreśla się z pisemnym potwierdzeniem na książeczce skreślenia w sposób dla wpisów obowiązujący.

§ 36.

Do umownego przeniesienia wierzytelności, wynikających z książeczki oszczędnościowej, — nawet na imiennie oznaczoną osobę wystawioną — wystarcza włączenie tej książeczki nabywcy wierzytelności i całkowita lub częściowa wypłata wierzytelności może nastąpić za przedstawieniem książeczki, przyczem Kasa nie ma obowiązku badać legalności posiadania książeczki, przedstawionej do wypłaty, o ile wypłaty nie uzależniono od pewnych określonych w tym względzie warunków lub o ile utrata książeczki nie została przedtem zgłoszona w Kasie.

O ile chodzi o książeczki, wystawione na imiennie oznaczoną osobę bez zastrzeżeń co do osób uprawnionych do podnoszenia wkładów, uważa się każdego przedstawiającego książeczkę do wypłaty za prawnego pełnomocnika tej osoby, na którą książeczka jest wystawiona.

§ 37.

Wpłaty mogą być uskuteczniiane również bez przedkładania książeczki oszczędnościowej, a mianowicie, drogą przekazów pocztowych, listów pieniężnych, czeków i t. p. Wpisania do książeczki

oszczędnościowej uskuteczniionych w powyższy sposób wpłat dokonywa Kasa przy najbliższym przedstawieniu jej książeczki oszczędnościowej.

Całkowita lub częściowa wypłata przez Kasę wierzytelności, wynikającej z książeczki oszczędnościowej, może nastąpić w drodze pocztowej na koszt i ryzyko wkładcy tylko za poprzednim nadesłaniem Kasie książeczki, podaniem sposobu przekazania wypłaty oraz adresu wkładcy względnie osoby, na ręce której wypłata ma nastąpić i za wyraźnym wskazaniem, w jaki sposób i do czyich rąk książeczka ma być zwrócona lub też czy ma zostać zatrzymana do rozporządzenia wkładcy. Wypłata może być dokonana w powyższy sposób na polecenie wkładcy do rąk osoby trzeciej tylko wtedy, jeżeli odpowiednio do polecenia wypłaty się wylegitymuje i jeżeli osnowa zastrzeżeń w księdze zastrzeżeń (§ 38 statutu niniejszego) co do odnośnego wkładu wypłacie takiej się nie sprzeciwia.

Kasa upoważniona jest do potrącania z wkładu poniesionych przez siebie kosztów pocztowych.

Przy wypłacaniu całego kapitału wraz z procentami, Kasa książeczkę oszczędnościową zatrzymuje i kasuje.

§ 38.

Jeżeli wypłatę wierzytelności, wynikającej z książeczki oszczędnościowej, uzależniono od pewnych określonych warunków, to Kasa musi o tem zapisać do książeczki oszczędnościowej odpowiednie zastrzeżenie. Wpłaty wierzytelności z takich książeczek można uskutecznić tylko ściśle według osnowy zastrzeżenia.

Łączenie kilku warunków równocześnie jest dopuszczalnym, o ile warunki te wzajemnie się nie wykluczają i nie są sprzeczne ze sobą i określone są w sposób, wykluczający wątpliwość co do sposobu ich dopełnienia. Zastrzeżenia nie mogą się sprzeciwiać przepisom obowiązujących ustaw.

Zastrzeżone warunki mogą wychodzić zarówno od Kasy, jak i od wkładcy i na warunki te musi się zgodzić zarówno Kasa jak i wkładca.

Wypłata wkładów z książeczek, uwarunkowanych zastrzeżeniami, dokonywana być może tylko zgodnie z osnową zastrzeżeń. Zastrzeżenie można zmienić lub wycofać. Zapisy o zastrzeżeniach, ich zmianie lub cofnięciu należy uwidaczniać nie tylko w samej książeczce, lecz także w odnośnej księdze wkładów, pełną zaś osnowę zastrzeżenia należy wpisać do specjalnej księgi zastrzeżeń przechowywanej pod zamknięciem.

§ 39.

Jeżeli między niniejszą Kasą a innymi komunalnymi kasami oszczędności i gminnymi kasami pożyczkowo - oszczędnościowymi dojdzie do skutku porozumienie co do wzajemnego przyjmowania wkładów i dokonywania wypłat na wystawione przez siebie książeczki oszczędnościowe, natenczas do skutku takiego porozumienia obowiązany jest Zarząd Kasy podać do publicznej wiadomości w sposób, przewidziany dla ogłoszeń Kasy (§ 23 statutu niniejszego).

§ 40.

Ustalony przez Radę Kasy procent od wkładów, o ile wkładca nie zażąda wypłaty odsetek, dolicza się do tychże wkładów, o ile zaś tej wypłaty zażąda, wypłaca się corocznie z upływem roku.

Bieg procentów rozpoczyna się od dnia następującego po dniu wypłaty i liczy się do dnia poprzedzającego dzień wypłaty.

Oprocentowanie książeczek może być różne w zależności od terminu wypowiedzenia wkładu lub też od zgłoszonych zastrzeżeń albo innego uwarunkowania wypłaty wkładu.

Kasa zastrzega sobie możność wyróżnienia, w drodze premij lub rozlosowywania nagród, pewnych kategorii książeczek, które Rada Kasy uzna za zasługujące na takie wyróżnienie.

Wysokość i początek obowiązywania ustalonej stopy procentowej od wkładów jako też warunki ewentualnych premij i rozlosowywania nagród Kasa podaje do publicznej wiadomości w sposób przewidziany dla ogłoszeń Kasy (§ 23 statutu niniejszego).

§ 41.

Całkowita lub częściowa wypłata przez Kasę wierzytelności, wynikającej z książeczki oszczędnościowej, może nastąpić nawet w przypadkach egzekucji — tylko za jej przedstawieniem.

Wstrzymanie wypłaty wkładów z książeczki oszczędnościowej nastąpić może w przypadkach i w sposób przewidziany w przepisach o umorzeniu tytułów na okaziciela, obowiązujących w siedzibie Kasy.

§ 42.

W myśl art. 20 ust. 1 rozporządzenia Prezydenta Rzeczypospolitej z dnia 13 kwietnia 1927 r. o komunalnych kasach oszczędności (Dz. U. R. P. Nr. 38, poz. 399) wkłady na książeczki oszczędnościowe Kasy, rządzącej się statutem niniejszym, posiadają charakter funduszy, ulokowanych z bezpieczeństwem prawnym (pupilarnem).

Książeczki oszczędnościowe tej Kasy w myśl art. 20 ust. 2 powyższego rozporządzenia będą przyjmowane przez państwowe wzgl. komunalne władze, urzędy i zakłady jako wadja przy wszelkich przetargach, jako kaucje akcyzowe i celne, jako kaucje przy zawieraniu umów oraz jako zabezpieczenia pieniężne z innych tytułów wymagane.

Jako wadja i kaucje, składane władzom państwowym, względnie komunalnym urzędom i zakładom, nie mogą być przyjmowane książeczki oszczędnościowe opatrzone zastrzeżeniami.

§ 43.

W razie utraty książeczki oszczędnościowej unieważnienie jej i wydanie duplikatu może nastąpić po przeprowadzeniu postępowania, przewidzianego w przepisach o umorzeniu tytułów na okaziciela, obowiązujących w siedzibie Kasy; duplikat książeczki może jednak być wydany już po upływie dwóch miesięcy od daty pierwszego ogłoszenia o jej utracie.

Zagubienie, zniszczenie lub inną utratę książeczki oszczędnościowej może jej posiadacz zgłosić pisemnie lub ustnie bezpośrednio w zakładzie głównym Kasy lub jej oddziale względnie zbiornicy, skąd mu książeczkę wydano.

Zgłoszenie powyższe obowiązuje Kasę dopiero od chwili doręczenia jej dowodu sądowego o wdrożeniu postępowania przewidzianego w przepisach o umorzeniu tytułów na okaziciela, obowiązujących w siedzibie Kasy.

Wydanie duplikatu oraz wypłata wkładów lub procentów, po upływie sześciu miesięcy od ogłoszenia o utracie książeczki, a przed uznanem jej za nieważną, nastąpić może na odpowiedzialność Kasy tylko do rąk tej osoby, która jest uprawniona do rozporządzenia wkładem.

Duplikat wystawia się na saldo książeczki pierwotnej.

§ 44.

Przedawnienie wierzycelności z tytułu niepodniesionych z Kasy wkładów oszczędnościowych, jako też skapitalizowanych procentów od takich wkładów następuje z upływem lat trzydziestu od dnia dokonania ostatniego wkładu lub ostatniej wypłaty względnie od dnia dopisania po raz ostatni przez Kasę procentów na książeczkę oszczędnościową.

Bieg trzydziestoletniego przedawnienia w tych przypadkach, gdzie chodzi o wkłady z odroczone lub wstrzymaną wypłatą względnie dotknięte zakazem sądowym, lub płatne za określonym z góry terminem wypowiedzenia, nie może w stosunku do części wkładu, dotkniętej powyższymi ograniczeniami rozpocząć się przed przywróceniem prawa do rozporządzenia wkładem, względnie przed upływem terminu określonego dla wypowiedzenia.

W stosunku do książeczek oszczędnościowych, wystawionych na imię osoby niewłasnowolnej, o ile o tem w książeczce było zapisane odpowiednie zastrzeżenie, bieg przedawnienia nie może się rozpocząć przed uzyskaniem własnowolności przez wspomnianą osobę.

Lista wierzycelności, ulegających przedawnieniu, podaną będzie na sześć miesięcy przed upływem okresu przedawnienia do wiadomości publicznej w sposób przewidziany dla ogłoszeń Kasy (§ 23 statutu niniejszego). W ciągu powyższego okresu osoby, uprawnione do rozporządzania odnośnymi wierzycelnościami, mogą żądać wypłaty tych wierzycelności względnie prosić o ich dalsze utrzymanie na rachunku Kasy.

Przedawnione wierzycelności przelewa Kasa na fundusz zasobowy.

§ 45.

Kasie przysługuje prawo wypowiedzenia wierzycelności.

Wypowiedzenie wkładu poszczególnemu wkładcy może być dokonane ustnie z zaznaczeniem tego w książeczce oszczędnościowej lub też przez zawiadomienie pisemne.

Wypowiedzenie wkładów może nastąpić także przez podanie go do wiadomości publicznej w sposób przewidziany dla ogłoszeń Kasy (§ 23 statutu niniejszego).

Wierzycelności Kasy mogą być złożone do depozytu sądowego, jeżeli nie zostaną podniesione w następujących przypadkach:

a) jeżeli nie będą podniesione w terminie oznaczonym w zawiadomieniu, ogłoszeniu lub wezwaniu;

b) jeżeli w odpowiedni sposób nie stanie się zadość warunkom ustalonym przez właściwe organa Kasy.

Takie złożenie wspomnianych wierzycelności jest równoznaczne z ich wypłaceniem.

Od wkładów wypowiedzianych Kasa z upływem terminu wypowiedzenia nie ma obowiązku płacić lub doliczać dalsze procenty.

B. OPERACJE CZYNNE.

§ 46.

Kasa uprawniona jest:

1. nabywać wszelkie państwowe papiery procentowe, listy zastawne i obligacje banków państwowych, akcje Banku Polskiego, tudzież listy zastawne krajowych towarzystw kredytu długoterminowego, emitowane za zabezpieczeniem prawnym (pupilarnem), obligacje związków komunalnych i komunalnych instytucji kredytowych tudzież banków, gwarantowanych przez związki komunalne, oraz udziały (akcje) wspólnych komunalnych instytucji kredytowych;

2. udzielać pożyczek pod zastaw papierów, oznaczonych w punkcie 1), najwyżej do wysokości $\frac{3}{4}$ ich wartości kursowej a nie wyżej ich wartości nominalnej oraz pod zastaw wystawionych przez siebie książeczek oszczędnościowych;

3. udzielać na hipoteki miejskich i wiejskich nieruchomości terminowych pożyczek, oprocentowanych i prawnie (pupilarnie) zabezpieczonych, z zastrzeżeniem dla Kasy prawa przedterminowego odbioru, a dla dłużnika przedterminowej spłaty pożyczki za poprzednim conajmniej półrocznym wypowiedzeniem oraz z tem zastrzeżeniem, że budynki nieruchomości obciążonej pożyczką Kasy przez cały czas obciążenia będą ubezpieczone od ognia na warunkach poniżej w § 47 statutu niniejszego osobno określonych;

4. nabywać wierzycelności hipoteczne, zabezpieczone w sposób określony dla pożyczek w punkcie 3);

5. udzielać na cele budowlane — w granicach hipotecznego zabezpieczenia ewikcji — kredytu wekslowego w miarę postępu budowy do wysokości 50% wartości rzeczywiście wykonanych robót;

6. udzielać spółdzielniom zorganizowanym na zasadach ustawy z dnia 29 października 1920 r. (Dz. U. R. P. Nr. 111, poz. 733) oraz późniejszych przepisów, ustawę powyższą zmieniających, kredytu do wysokości sumy wypłaconych udziałów członkowskich oraz własnych funduszy spółdzielni pod warunkiem, iż członkowie spółdzielni przyjmą poza swymi udziałami, jednakże w stosunku do ich wysokości, odpowiedzialność z własnych majątków za kredyt otwarty spółdzielni przez Kasę;

7. udzielać pożyczek za zobowiązaniami pisemnymi (skryptami dłużnymi) lub za weksłami, jeżeli obok wystawcy przyjmą solidarną z nim odpowiedzialność conajmniej dwie osoby, zapewniające terminową spłatę całej pożyczki;

8. dyskontować weksle, zaopatrzone przynajmniej w dwa podpisy zapewniające terminowe wykupienie weksla;

9. dyskontować, nie wcześniej jednak, jak na sześć miesięcy przed terminem płatności:

a) książeczki oszczędnościowe wystawione z zastrzeżeniem terminowym przez publiczne kasy oszczędności, a mianowicie przez Bank Gospodarstwa Krajowego, Państwowy Bank Rolny, Pocztową Kasę Oszczędności, Polski Bank Komunalny w Warszawie, Komunalny Bank Kredytowy w Poznaniu, wszystkie komunalne kasy oszczędności i wszystkie gminne kasy pożyczkowo - oszczędnościowe;

b) wypowiedziane i wylosowane papiery procentowe, wymienione w punkcie 1) niniejszego paragrafu;

c) kupcny od wymienionych w punkcie 1) papierów procentowych;

10. umieszczać z zastrzeżeniem zwrotu na każde żądanie lub za wypowiedzeniem wolną gotówkę:

a) na rachunkach żywych i czekowych w państwowych i komunalnych instytucjach kredytowych, tudzież w Banku Polskim;

b) w asygnatach kasowych Banku Gospodarstwa Krajowego;

c) jako wkład oszczędnościowy w Pocztej Kasie Oszczędności, w Banku Gospodarstwa Krajowego, w Państwowym Banku Rolnym i w komunalnych kasach oszczędności;

11. udzielać oprocentowanych pożyczek terminowych za gwarancją Państwa z zastrzeżeniem dla Kasy prawa przedterminowego odbioru pożyczki za poprzednim co najmniej półrocznym wypowiedzeniem;

12. udzielać oprocentowanych pożyczek terminowych związkowi poręczającemu do wysokości 10% wkładów oszczędnościowych; zakup obligacji tegoż związku uważać należy za udzielenie mu pożyczki.

§ 47.

Budynki nieruchomości obciążonej pożyczką, udzieloną przez Kasę w myśl punktu 3-go § 46 statutu niniejszego, powinny być przez cały czas obciążenia ubezpieczone od ognia.

a) w Powszechnym Zakładzie Ubezpieczeń Wzajemnych (b. Polskiej Dyrekcji Ubezpieczeń Wzajemnych) w Warszawie lub w komunalnych ubezpieczeniach wojewódzkich na sumę przewyższającą co najmniej o 20% kwotę udzielonej pożyczki, przyczem kwota tej pożyczki powinna mieścić się cała w wolnej od długów części pierwszych $\frac{3}{4}$ części ubezpieczonej wartości nieruchomości;

b) w prywatnych zakładach wzajemnych ubezpieczeń w obrębie Rzeczypospolitej, poręczonych przez związki publiczno-prawne, na sumę przewyższającą co najmniej o 30% kwotę udzielonej pożyczki, przyczem kwota tej pożyczki powinna mieścić się cała w wolnej od długów części pierwszych dwóch trzecich części ubezpieczonej wartości nieruchomości.

Jeżeli wartość ubezpieczona, czy to skutkiem pogorszenia się stanu budynków, czy spadku wartości realności, czy też z innych przyczyn, wynosi więcej niż rzeczywista wartość szacunkowa nieruchomości w czasie udzielenia pożyczki, należy stawki powyższe policzać od wartości szacunkowej. Szacunku dokonać może Kasa komisyjnie przez właściwe do tego organa fachowe. Wymiar pożyczki od wartości szacunkowej nie uchyla warunku co do obowiązku ubezpieczenia budynków od ognia.

Odstąpienie od powyższych zasad wymaga zezwolenia władzy nadzorczej.

Uiszczanie premij ubezpieczeniowych przyjmuje Kasa na siebie za odpowiedniem za to odszkodowaniem.

§ 48.

Kasa zobowiązana jest posiadać względnie umieścić w posiadających bezpieczeństwo prawne (pupilarne) polskich państwowych papierach procentowych lub w papierach przez Państwo gwarantowanych co najmniej 5% ogólnej sumy wkładów oszczędnościowych, jeżeli ta suma przewyższa 200.000 złotych. Przy obliczaniu tego procentu nie wlicza się do podstawy wymiaru zwaloryzowanych wkładów przedwojennych.

Kasa może tylko o tyle pozbywać się przepisane go zasobu w powyższych papierach, o ile to jest konieczne do spłaty wkładów. Pozbywane mogą być wtedy najpierw tylko papiery przez Państwo gwarantowane, a dopiero gdy zasób tychże został wyczerpany, posiadające bezpieczeństwo prawne (pupilarne) polskie państwowe papiery procentowe.

Nadto fundusze zasobowe Kasy, o ile nie są już umieszczone w nieruchomościach, powinny o 20% swej wysokości względnie nadwyżki ponad lokatę w nieruchomościach umieszczone być w wymienionych wyżej papierach. W razie zamiaru nabycia lub budowy własnego gmachu lub potrzeby pokrycia straty Kasa może papiery wartościowe, stanowiące lokatę funduszu zasobowego, pozbyć lub zastawić.

§ 49

Kasa obowiązana jest prowadzić rejestr imienny dłużników i poręczycieli (solidarnych współdłużników) z uwidocznieniem zo-

bowiązań, zaciągniętych przez tychże na własny rachunek czy też drogą poręczeń w Kasie.

Członków Zarządu Kasy nie wolno bez zezwolenia Rady Kasy przyjmować jako poręczycieli.

§ 50.

Poza operacjami czynnymi, o których mowa w § 46 statutu niniejszego może Kasa — po uzyskaniu na to pozwolenia władzy nadzorczej:

1) udzielać oprocentowanych pożyczek terminowych:

a) związkowi poręczającemu do wysokości ponad 10% nie wyżej jednak 20% wkładów oszczędnościowych przyczem zakup obligacji związku poręczającego uważać należy za udzielenie mu pożyczki;

b) innym związkom komunalnym i innym związkom prawno-publicznym, o ile na podstawie obowiązujących ustaw związki te są uprawnione do zaciągania takich pożyczek i do pobierania bądź to samoistnych danin, bądź dodatków do podatków państwowych;

c) fundacjom i posiadającym osobowość prawną komunalnym zakładom zastawniczym (lombardom):

2) umieszczać rozporządzalne fundusze za zgodą związku poręczającego w instytucjach kredytowych przez Kasę założonych lub przez ten związek poręczonych.

Fundusze Kasy mogą być używane w sposób, przewidziany w paragrafie niniejszym i punkcie 12 paragrafu 46 statutu niniejszego, najwyżej do wysokości 30% ogólnej sumy wkładów oszczędnościowych.

§ 51.

Kasa może dla własnego użytku nabywać lub budować realności, ale tylko z kapitału zasobowego na podstawie uchwały Rady Kasy i za zezwoleniem władzy nadzorczej; może ona również na podstawie uchwały Rady Kasy nabywać realności celem lokaty funduszu emerytalnego funkcjonariuszów Kasy; wreszcie jest Kasa uprawniona nabywać na licytacji nieruchomości obciążone pożyczką Kasy, o ile najwyższa zaofiarowana suma nie pokryje całkowicie wierzytelności Kasy.

C. INNE OPERACJE.

§ 52.

Kasa ma prawo:

1. redyskontować posiadane w swych portfelach weksle w państwowych i komunalnych instytucjach finansowych, w Banku Polskim oraz w innych instytucjach finansowych, które wskaże Minister Skarbu;

2. przyjmować za opłatą jako depozyty na przechowanie dokumenty tudzież wartościowe przedmioty i papiery, przyczem Kasa nie ponosi odpowiedzialności za realizowanie płatnych kuponów, ani wylosowanych papierów;

3. podejmować się kupna i sprzedaży państwowych tudzież innych notowanych na giełdach pieniężnych Rzeczypospolitej Polskiej papierów wartościowych oraz zarządzania nimi, lecz jedynie na zlecenie i rachunek osób trzecich, przyczem kupna dokonywa się po złożeniu potrzebnej gotówki, a sprzedaży po dostarczeniu papierów procentowych;

4. załatwiać na zlecenie i rachunek osób trzecich inkaso weksli, listów przewozowych i t. p. dokumentów.

Na podstawie osobnego pozwolenia Ministra Skarbu, udzielonego w porozumieniu z Ministrem Spraw Wewnętrznych — rządząca się statutem niniejszym Kasa uprawniona jest do dokonywania nadto następujących czynności bankowych:

a) zaciąganie pożyczek na kapitał chrotowy,

b) udzielać kredyty w rachunku bieżącym,

c) udzielać gwarancji,

(Powyżej należy wymienić czynności bankowe, na które Kasa otrzymała pozwolenie przy sposobności zatwierdzenia jej statutu — patrz § 50 rozp. wykon.).

d) prowadzić komisowo z wykluczeniem wszelkiego ryzyka sprzedaż towarów, przekazanych Kasie przez Banki Państwowe.

Udzielanie gwarancji i kredytów w rachunku bieżącym winno być zabezpieczone w sposób przewidziany dla bezpieczeństwa funduszu Kasy art. 24 Rozp. Prez. Rzplitej z dnia 13.IV.1927 r.) (Dz. Ust. Nr. 38).

§ 53.

W związku z operacjami, o których mowa w ustępie poprzednim, kasa uprawniona jest przedsięwziąć następujące czynności:

- a) na zaciąganie pożyczek na podstawie upoważnienia organu stanowiącego swego związku poręczającego i za osobną poręką tegoż związku za te pożyczki;
- b) na udzielanie gwarancji za zgodą i poręką związku poręczającego;
- c) na zakup monet złotych oraz na przeprowadzanie czynności dewizowych w ograniczeniu do zleceń własnych wkladców i własnego związku poręczającego i na ich rachunek;
- d) na udzielanie kredytu towarowego producentom pod zastaw towarów niepodlegających łatwemu zepsuciu, ubezpieczonych od ognia i zdeponowanych w publicznych składnicach towarowych.

IV. SZCZEGÓLNE UPRAWNIENIA KASY.

§ 54.

Rządzająca się statutem niniejszym Kasa, jako komunalna Kasa oszczędności, jest na podstawie rozporządzenia Prezydenta Rzeczypospolitej z dnia 13 kwietnia 1927 r. o komunalnych kasach oszczędności (Dz. U. R. P. Nr. 38, poz. 339) — wolna:

- 1) od państwowych podatków: dochodowego, od darowizn i przemysłowego (zasadniczego i od obrotu);
- 2) od dodatków komunalnych do powyższych podatków;
- 3) od opłat stemplowych od podań wnoszonych tak przez Kasę jak i przez istniejące przy niej zakłady zastawnicze (§ 2 statutu niniejszego).

Przychody z wkładów na książeczki oszczędnościowe Kasy są wolne od podatku od kapitałów i rent, o ile wysokość wkładu nie przewyższa kwoty 5.000 zł. (§ 52 rozporządzenia Ministra Spraw Wewnętrznych i Ministra Skarbu z dnia 15 lutego 1928 r. w sprawie wykonania wspomnianego wyżej rozporządzenia Prezydenta Rzeczypospolitej o komunalnych kasach oszczędności).

Wpisy w książeczkach oszczędnościowych oraz wszelkiego rodzaju zaświadczenia o złożeniu lub zwrocie wkładów, wydawane przez Kasę, są w myśl ostatnio wymienionego rozporządzenia Prezydenta Rzeczypospolitej wolne od opłaty stemplowej.

Pisma, stwierdzające otrzymanie pożyczki od Kasy, podlegają w myśl ostatnio wymienionego rozporządzenia Prezydenta Rzeczypospolitej opłacie stemplowej w wysokości 0,3% od sumy zobowiązania.

§ 55.

W razie niezapłacenia w terminie pożyczki, zabezpieczonej zastawem papierów wartościowych, Kasa ma prawo sprzedać te papiery bez upoważnienia sądowego.

Sprzedaż powinna się odbyć najpóźniej w ciągu miesiąca od dnia płatności pożyczki, zabezpieczonej zastawem, przyczem papiery, notowane na giełdzie mają być sprzedane po cenie giełdowej, a nienotowane — po przeciętnej miejscowej cenie rynkowej.

Papiery wartościowe, przyjęte przez Kasę jako zastaw udzielonych pożyczek, mają być zapisane do oddzielnej księgi sznurowej z wyszczególnieniem ich rodzaju i ilości, a przy premjowych papierach wartościowych także numerów obligacji tudzież z podaniem sum wierzytelności zastawem zabezpieczonych (Na obszarze mocy obowiązującej Kodeksu Napoleona zapis do takiej księgi sznurowej komunalnej kasy oszczędności uważa się za równorzędny z zarejestrowaniem, przewidzianem w artykule 2074 tegoż kodeksu).

V. LIKWIDACJA KASY.

§ 56.

Likwidacja Kasy może być dobrowolna lub przymusowa.

Dobrowolna likwidacja następuje na skutek uchwały związku poręczającego zatwierdzonej przez władzę nadzorczą.

Przymusową likwidację może zarządzić Minister Spraw Wewnętrznych w porozumieniu z Ministrem Skarbu w przypadkach, określonych w ustępie 3-im art. 30-go wymienionego wyżej rozporządzenia Prezydenta Rzeczypospolitej o komunalnych kasach oszczędności.

Rozporządzenie władzy, zarządzające lub zatwierdzające likwidację Kasy, jakoteż wdrożenie postępowania likwidacyjnego, ogłasza się w dzienniku urzędowym Województwa Warszawskiego.

Ustalony plan likwidacji Kasy powinien być ogłoszony w sposób przewidziany dla ogłoszeń statutu Kasy.

W ogłoszeniu odnośnem należy zawiązać wierzycieli Kasy do podjęcia wkładów w przeciągu 6-ciu miesięcy. Ogłoszenie należy powtórzyć trzykrotnie conajmniej w dwutygodniowych odstępach czasu po sobie. Po upływie sześciu miesięcy od dnia ostatniego ogłoszenia ustaje oprocentowanie wkładów.

Jeżeli płynne fundusze Kasy nie wystarczają na pokrycie zobowiązań Kasy, za które związek poręczający przyjął odpowiedzialność, a w szczególności na pokrycie zobowiązań z tytułu wkładów oszczędnościowych, to odpowiednich środków na pokrycie tych zobowiązań powinien w myśl obowiązujących przepisów dostarczyć związek poręczający.

Likwidacja Kasy odbywa się pod nadzorem osobnego komisarza, którego wyznacza właściwa władza nadzorcza.

Postępowanie likwidacyjne nie może zostać zamknięte przed upływem 6-ciu miesięcy od chwili ostatniego ogłoszenia o jego wdrożeniu.

Ta część majątku Kasy, jaka potrzebna jest na zaspokojenie tych jej wierzycieli, którzy po odbiór swych wierzytelności do chwili zamknięcia postępowania likwidacyjnego się nie zgłosili, złożoną być powinna na lat 30-ci do depozytu sądowego na rzecz tych wierzycieli. Wierzytelności takie, o ile ich do upływu tego okresu czasu wierzyciele nie podejmą, przypadają na rzecz związku poręczającego.

Nadwyżka majątku Kasy, pozostała po zaspokojeniu wszystkich wierzycieli, którzy się zgłosili do chwili zamknięcia postępowania likwidacyjnego i po złożeniu odpowiedniej części jej majątku na cel, uprzednim ustępem wskazany, przechodzi na rzecz związku poręczającego, który powinien użyć tej nadwyżki tylko na cele użyteczności publicznej, po ewentualnem poprzednim potrąceniu z niej kosztów likwidacji oraz kapitału zakładowego przyznanego Kasie przy jej organizowaniu.

Zwinięcie Kasy (oraz jej ewentualnych oddziałów, zbiornic i zakładów zastawniczych (lombardów) podaje związek poręczający w sposób na miejscu praktykowany do publicznej wiadomości.

VI. WŁADZE NADZORCZE.

§ 57.

Władzą nadzorczą nad Kasą, rządzącą się statutem niniejszym, jest zgodnie z § 59 rozporządzenia wykonawczego w instancji 1-szej Wojewoda, z którym współdziała w przypadkach przepisami tegoż paragrafu oznaczonych Wydział Wojewódzki (Izba Wojewódzka) — a w instancji II-jej i ostatniej Minister Spraw Wewnętrznych działający w porozumieniu z Ministrem Skarbu.

§ 58.

W przypadku stwierdzenia nieprawidłowości prowadzenia Kasy, a w szczególności wykroczeń przeciw obowiązującym przepisom i postanowieniom statutu niniejszego, służy władzy nadzorczej prawo wydawania zarządzeń niezbędnych celem usunięcia nieprawidłowości lub zapobieżenia dalszym wykroczeniom. Zarządzenia te mogą polegać na zawieszeniu w czynnościach lub usunięciu członków Rady Kasy, Zarządu Kasy i Komisji Rewizyjnej i na ustanowieniu w razie potrzeby komisarza na koszt Kasy lub związku poręczającego dla zarządu Kasą do czasu wyboru nowych organów. Wybór ten powinien nastąpić w ciągu trzech miesięcy od czasu ustanowienia komisarza.

Komisarz w zakresie powierzonych mu czynności wstępnie we wszystkie prawa i obowiązki Rady i Zarządu Kasy.

VII. PRZEPISY KOŃCOWE.

§ 59.

Statut niniejszy wchodzi w życie z chwilą ogłoszenia go w „Samorządzie” (Uwaga: ogłoszenie to może nastąpić dopiero po zatwierdzeniu statutu przez władzę nadzorczą; zobacz § 18 ust. 1 rozp. wykon.).

§ 60.

Wszelkie zmiany i uzupełnienia statutu niniejszego podlegają również zatwierdzeniu władzy nadzorczej.

DRZEWKA i KRZEWY OWOCOWE i OZDOBNE. Kto chce mieć piękne drzewka i krzewy owocowe i ozdobne, jak również wyborowe nasiona warzywne, kwiatowe i pastewne, cebulki kwiatowe, narzędzia ogrodnicze, nawozy sztuczne dla ogrodnictwa i środki chemiczne do walki ze szkodnikami roślin, niech je kupi w najstarszych naszych **ZAKŁADACH OGRODNICZYCH C. ULRICH**, istniejących od roku 1805 w Warszawie, ul. Ceglana 11, dom własny. Filja składu nasion i narzędzi ul. Sienkiewicza 11, róg Marszałkowskiej, dom własny. Cenniki rozsyłane są na żądanie.

Pośrednictwo Pracy

Instruktor koszykarstwa i wikliniarstwa, z wykształceniem szkoły średniej oraz z 6-cio letnią praktyką zawodową, poszukuje posady.

Adres. S. Rudzki. Poczta Leśna-Podlaska powiat Konstantynowski, woj. Lubelskie.

Urząd gminy Dołhinowskiej, pow. Wilejskiego, woj. Wileńskiego

niniejszem ogłasza

KONKURS

Na budowę elektrowni spalinowej i wszystkich urządzeń niezbędnych dla elektryfikacji miasta DOŁHINOWA, liczącego 5.000 mieszkańców, oraz na sfinansowanie tej budowy wzamian za odstąpienie prawa eksploatacji elektrowni na termin, który zostanie określony umową. Termin składania ofert upływa z dniem 31-go grudnia 1929 roku.

Wszystkie niezbędne informacje udziela Urząd gminy na żądanie.

URZĄD GMINY DOŁHINOWSKIEJ.

Magistrat miasta Szydłowca ogłasza niniejszem

KONKURS

na stanowisko sekretarza Magistratu z uposażeniem w/g VIII grupy plac urzędników państwowych.

Od kandydatów wymagane jest: 1) wykształcenie średnie i 2) trzechletnia praktyka.

Oferty wraz z życiorysem, odpisami świadectw szkolnych i odbytej praktyki samorządowej na leży składać w terminie do dnia 20 października r. b.

Posada do objęcia od dnia 1-go listopada r. b. Nieuwzględnione podania pozostaną bez odpowiedzi.

Burmistrz m. Szydłowca (St. Hebdzyński)

OGŁOSZENIE

Urząd gminy Karczmiska, powiatu Puławskiego zakłada nowe księgi ludności stałej. Wzywa przeto osoby zainteresowane do przedłożenia dowodów przynależności do gminy Karczmiska w terminie do dnia 1 marca 1930 r. Po upływie tego terminu, osoby, które nie złożą dowodów przynależności, stracą prawo do wpisu jako stali mieszkańcy gminy Karczmiska.

Karczmiska, dnia 19 września 1929 r.

Pisarz gminy: (—) *Bukowski*.

Wójt gminy Karczmiska (—) *Goliszek*.

Komunalna Kasa Oszczędności pow. Garwolińskiego

ogłasza

KONKURS na stanowisko DYREKTORA KASY.

Wymagane: gruntowna znajomość buchalterji i bankowości oraz najmniej trzechletnia praktyka w instytucjach kredytowo-oszczędnościowych.

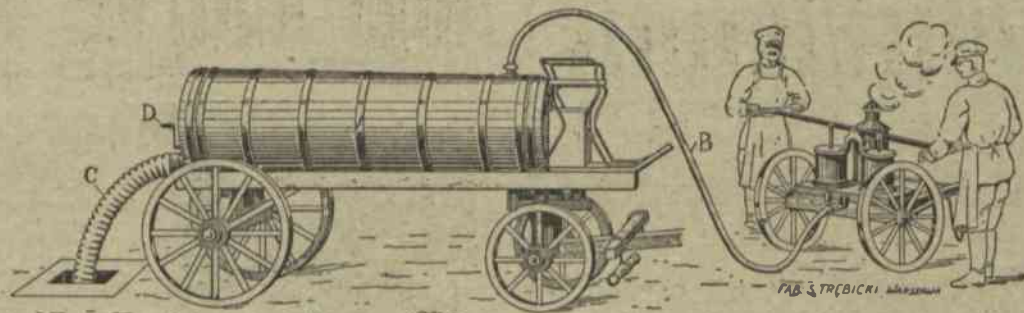
Wynagrodzenie początkowo 400 zł miesięcznie (ryczałtowo), a w miarę rozwoju Kasy wyższe.

Posada do objęcia od 1 listopada 1929 r.

Oferty nieuwzględnione pozostaną bez odpowiedzi.

Ze względu na trudne warunki mieszkaniowe pożądanym jest kandydat bez rodziny.

Oferty adresować: Garwolin, Wydział Powiatowy.



NIEWIELKIM KOSZTEM MOŻNA PODNIEŚĆ STAN
SANITARNY MIASTECZEK I WSI PRZEZ UZYSKANIE:

OBFITEJ ILOŚCI WODY do picia i potrzeb gospodarczych,
oraz zorganizowanie

USUWANIA NIECZYSTOŚCI sposobami higienicznymi.

STUDNIE ARTEZYJSKIE

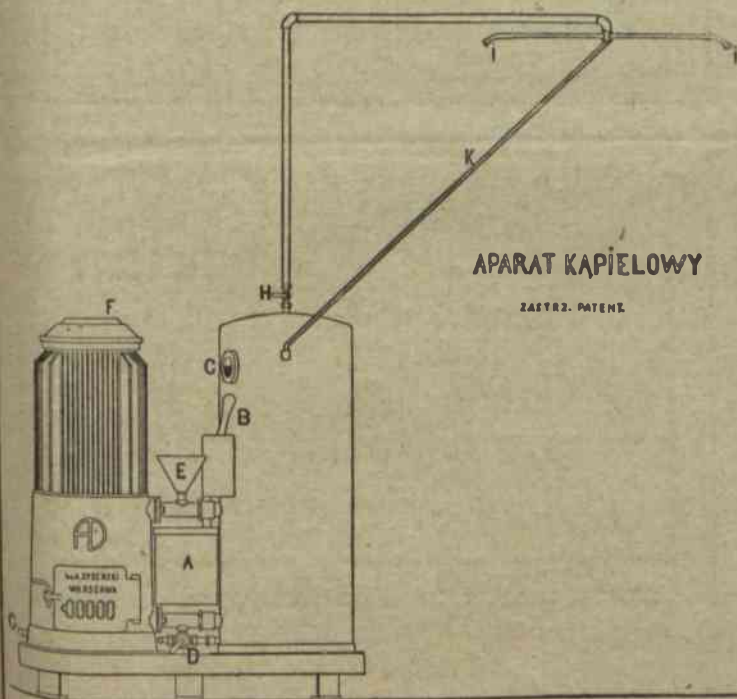
POCZYNAJĄC OD . . . ZŁ. 3.500,—
PRZY GŁĘBOKOŚCI C-A 40 M i WYDAJ-
NOŚCI 6 — 8000 LITRÓW NA GODZINĘ.

TABORY ASENIZACYJNE

KOMPLET (BECZKOWÓZ, pompa z węzami)	
NA 3000 MIESZKAŃCÓW	ZŁ. 3.295,—
„ 5000	„ 4.780,—
„ 10000	„ 6.340,—

NATRYSKI KĄPIELOWE

WRAZ Z PIECAMI OGRZEWAJĄCEMI LO-
KAL. NIEZBĘDNE DLA SZKÓŁ, SIEROCIŃ-
CÓW, ARESZTÓW i t. p. OBSŁUGUJĄCE
CIEPLĄ WODĄ 20 OSÓB NA GODZINĘ.
KOMPLET ZŁ. 900,—



UMOŻLIWIAMY NABYCIE, DAJĄC DOGODNE WARUNKI SPŁAT.

ZRZESZENIE SAMORZĄDÓW POWIATOWYCH

W WARSZAWIE, ULICA DOBRA № 28.

czas 13458/11/38-39

SZKÓŁKI LEMSZCZYŻNA-SZCZEKARKÓW

nagrodzone kilkakrotnie najwyższymi nagrodami

posiadają na bieżący sezon jesienny
zdrowe i silne drzewka grusz, jabłoni, czereśni,
wiśni, moreli i brzoskwiń, krzewy na żywo płoty,
oraz dziczki drzew owocowych i róż.

SPECJALNEJ UWADZE NASZYCH SZANOWNYCH ODBIORCÓW POLECAMY:

Czereśnie i wiśnie alejowe 2—2.20 mtr.
wysokości, doborową kolekcję silnych wielko-
owocowych krzewów porzeczek, bogaty wybór
róż piennych, krzaczastych i pnących w naj-
nowszych odmianach, oraz 1-roczn., 2 i 3-letnie
drzewka morwowe po wyjątkowo przy-
stępnych cenach.

Wszelkich wyczerpujących informacji fachowych udziela

Biuro Sprzedaży. Warszawa, Boduena 2.
Tel. 219-89. Adr. Telegr. Lemszcz

Cenniki wysyła się na żądanie

Przy ewent. zamówieniach prosimy powoływać się na
niniejsze ogłoszenie.

570

WALCE DROGOWE PAROWE i MOTOROWE

WOZY MIESZKALNE, BECZKOWOZY, ZRYWACZE

Samochody — polewaczki

- „ sikawki
- „ pożarnicze
- „ ciężarowe
- „ autobusy
- „ osobowe

PRAGA

POLECA

Reprezentacja Fabryki Maszyn
ČESKOMORAVSKA KOLBEN DAREN W PRADZE

Inżynier **STANISŁAW NAWAKOWSKI**

Sp. z ogr. odpow.

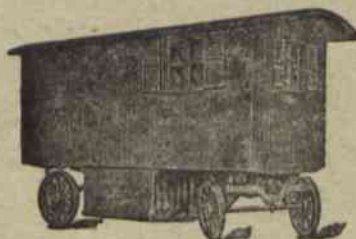
WARSZAWA, UL. KREDYTOWA 4, TEL. 291-34.

DOGODNE WARUNKI PŁATNOŚCI.

546d.

BUDUJMY POLSKĄ WIEŚ OGNIOTRWALE

UDOSKONALONE MASZYNY DO WYROBU



Dachówki cementowej,
Pustaków betonowych,
Cembrowin studziennych,
Słupów, Rur, Płyt
chodnikowych
z piasku i cementu

Betoniarki,
Wozy mieszkalne,
Beczkowozy do
polewania szosy

POLECA

FABRYKA MASZYN



RZEWUSKI i S-ka Sp. Akc.
WARSZAWA, ULICA ORDYNACKA № 7.

CIĘPŁE MIESZKANIE USUNIĘCIE WILGOCI

50% oszczędności opału

osiąga się po obszerzeniu **MULTIPLIKATORA OGRZEWANIA**
w piecu patent.

Patent. DRZWICZKI HERMETYCZNE REGENERACYJNE podgrzewające
powietrze, podwyższają temperaturę spalin o 500, nie wysuwają się
z obsady w kailach.

Patent. NASADY DYSZOWE „AERO” stałe, ciche, silnie wzbudzają ciąg
niż obrotowe na niższych kominach od sąsiednich budowli.

Patent. PIECE ŻELAZNE płaszczowe do powolnego palenia.

Patent. PIECE DO SPALANIA ŚMIECI.

Patent. APARATY DEZYNFEKCYJNE stałe przenośne i przewoźne.

Dr. Inż. W. P. Kłobukowski i S-ka z o. o.

Maszyny i urządzenia ogrzewnicze, sanitarne 115
i do przetworów owocowych

Tel. 15-04.

Warszawa

Wspólna 71.

POMPY do WODY
do studni kopanych i artezyjskich
Pompy dla fabryk transmisyjne i parowe
SIKAWKI WĘŻE KASKI
oraz pompy i beczki asenizacyjne poleca
STANISŁAW TRĘBICKI
Warszawa — Kopernika 33 — Tel. 10-30.