

SAMORZĄD

TYGODNIK POŚWIĘCONY SPRAWOM SAMORZĄDU TERYTORJALNEGO

Biuro Urządzeń Rolnych Kółek Rolniczych

w Warszawie, ul. Zielna Nr. 19. Tel. 131-89, 439-97, 439-03.

ODDZIAŁY:

Kielce	Wilno	Włocławek
ul. Sienkiewicza № 20	ul. Trocka № 11	ul. Kaliska № 12
Lublin, Krak. Przedm. Nr. 74 i Wieluń, ul. Barycz Nr. 21.		

Przedstawicielstwa prowincjonalne:
Wojewódzkie i Okręgowe Związki Kółek Rolniczych.

Institucja o charakterze społecznym, współpracująca w sprawach techniczno-agrarnych z urzędami państwowymi, samorządowemi i organizacjami rolniczymi, — ukwalifikowana przez Ministerstwo Reform Rolnych i Rolnictwa.

Wykonywa wszelkie prace z zakresu:

- 1) **meljoracyj rolnych**, jako to: Drenowanie gruntów ornych, nawadnianie i osuszanie łąk, torfowisk, regulacje rzek, urządzenie stawów rybnych, sporządzanie planów dla koncesyj prawno-wodnych i przemysłowych (młyny), ekspertyzy meljoracyjne, organizowanie spółek wodnych;
- 2) **miernictwa**: w związku ze **scalaniem** i zamianą gruntów, znoszeniem służebności, podziałem wspólnot, parcelacją, pomiary majątków ziemskich i miast, plany regulacyjne, ustalanie granic, sporządzanie i poświadczanie zgodności planów, odrysów i t. p.
- 3) **parcelacji prywatnej majątków ziemskich**: sprzedaż parcel samodzielnych i dodatkowych, ośrodków, wyjednywanie kredytów i t. p.
- 4) **szacowanie i urządzenie lasów, zalesiania nieużytków i t. p.**, dostawa **sączków**, cegły i innych materiałów budowlanych; sporządzanie projektów budowy dróg bitych i zwykłych, wyjednywanie kredytów na meljoracje, na kupno ziemi, zagospodarowanie nowopowstałych parcel, wywoływanie hipotek, porady prawne i techniczne.

Dostawa Sączków z własnych zakładów ceramicznych.

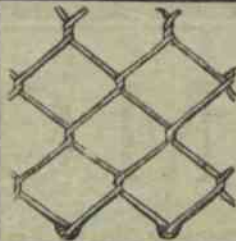
Warszawa, 23 czerwca 1929 r.



ERNEST NEUMANN, Sp. z o. o.
Warszawa, Tel. 54-96 Mazowiecka 6

KĄŻDY MOŻE FOTOGRAFOWAĆ!
Aparaty od Zł. 31.

Cenniki i objaśnienia na żądanie.
Wywoływanie i kopjowanie klisz.
Solidność i fachowość, które stworzyły dobre imię naszej firmy, egzystującej już od ćwierć wieku, dają rękojmię dobrego kupna.



FABRYKA WYROBÓW DRUC. I ŻEL.

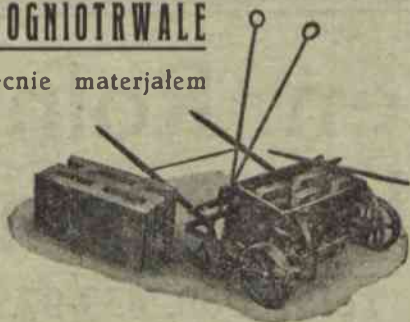
B. SMOLEŃSKI

fabr. ul. Madalińskiego 54, tel. 67-29
biuro ul. Elektoralna 4, tel. 121-29.

Siatki na ogrodzenia—bramy
—słupki—wyroby druc. i żelazne.

BUDUJCIE SIĘ OGNIOTRWALE

Najtańszym i obecnie materiałem budowlanym są **pustaki** z piasku i cementu oraz **dachówka** cementowa lekka i trwała.



Budynki z pustaków są suche, ciepłe, trwałe i zdrowe.

Ulepszone formy i maszyny do wyrobów z piasku i cementu:

Pustaków, Cegły, Dachówki, Cembrowiny studziennej, Rur przepustowych, Słupów ogrodzeniowych, płyt, Żłobów, Mieszadła do betonu i t. p. polecają

J. ZABOKRZECKI i S-ka

WARSZAWA, ul. CZACKIEGO 9.

WAPNO budowlane marmur., rolne mielone, hydrauliczne. Cement portland. Szamoty Klepacki. Kręgi generatorowe. Płyty piekarskie. Cegła wszelka. Ruberoid i papa. Cegła ogniotrwała. Lepnik „Duroxyl” izolac. asfaltowy do posadzki na zimno. Gips. Dachówka. Eternit. Maty i trzcina. Karbolneum. Posadzki wszelkie. Siatki druciane i jednolite. Wszelkie materiały budowlane z fabryk reprezent. lub ze składów własnych

ANTONI KRYSIŃSKI, Warszawa, Jerozol. 95. Tel. 5-97.

POLECA

Inż. JAN PĘDZICH, Warszawa, Zielna Nr. 30

Tel. 108.70. — Konto P. K. O. 60.023.

Adres dla depesz: MARPĘDZICH, WARSZAWA.

ZWIEDZAJCIE

Powszechną Wystawę Krajową

w Poznaniu.

H. CEGIELSKI SPÓŁKA AKCYJNA W POZNANIU

Jeneralny Przedstawiciel w Warszawie

Inż. S. Grzymałowski, Bracka 16, tel. 136-30 i 278-00.

Specjalny dział budowy parowych

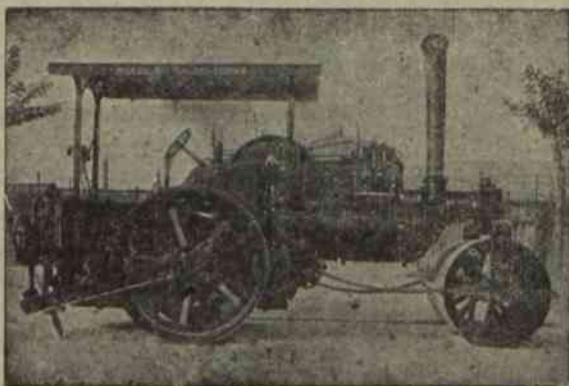
WALCÓW SZOSOWYCH

WŁASNEJ UDOSKONALONEJ KONSTRUKCJI

Dogodne warunki kredytowe

Oferty na żądanie.

Duża ilość walców w ruchu



OSKARDNIKI (zrywacze starych szos)

BECZKOWOZY

WOZY MIESZKALNE

czas. 13458/11/25

SAMORZĄD

TYGODNIK POŚWIĘCONY SPRAWOM SAMORZĄDU TERYTORJALNEGO.

PRENUMERATA KWARTALNA
10 ZŁOTYCH POLSKICH.
NUMER POJEDYNCZY 1 ZŁOTY.

KONTO CZEKOWE POCZT KASY OSZCZ. N. 1520

REDAKCJA I ADMINISTRACJA
WARSZAWA, PLAC NAPOLEONA 7
TELEFONY: 131-92 I 225-50.

Redakcja rękopisów niezwraca.

Ceny ogłoszeń: Całe wolne miejsce na pierwszej stronie okładki 300 zł.; 1/2 — 150 zł. Cała strona poza tekstem 200 zł., 1/2 — 100 zł., 1/4 — 50 zł. W tekście o 50% drożej. Ogłoszenia związków samorz., dostarczone bezpośrednio do administracji, o 25% taniej. Ogłoszenia, nadesłane bez podania wymiaru, drukuje się na 1/4 strony.

Kierownik Redakcji Aleksander Bogusławski.

Komitet Redakcyjny: Józef Bek, Stefan Boguszewski, Dr. Władysław Dalbor, Wacław Gajewski, Władysław Korsak, Joachim Wołoszynowski.

ROK XI.

WARSZAWA, 23 CZERWCA 1929 R.

Nr. 25

TRESC NUMERU 25: Jeszcze o sprawności gospodarczej samorządu — K. W sprawie zużycia niewłaściwego sum na budownictwo ogniotrwale — A. Ryglewicz. Dookoła spraw samorządowych. 'Samorząd u obcych. Z Biura Zjazdów Sam. Ziemsk. Ze Zrzeszenia Sam. Pow. Z życia samorządu. Komunikaty. Gmina wiejska i miejska: a) Podatek od kin w miastach — A. Hujda. b) Z gmin. Wiadomości gospodarcze. Poradnik. Wydawnictwa nadesłane. Ogłoszenia.

Jeszcze o sprawności gospodarczej samorządu

Pan Gliszczyński w Nrze 15 „Samorządu” z r. b. zestawił i krytycznie oświetlił wszystkie projekty usprawnienia gospodarki samorządu powiatowego, jakie były umieszczone w „Samorządzie”, a miały na celu zapewnienie ciągłości pracy samorządu powiatowego pomimo zmian przewodniczących, które odbywają się całkiem niezależnie od samorządu.

Nie można odmówić słuszności panu Gliszczyńskiemu w jego wywodach, co do oceny wszystkich projektów, z wyjątkiem projektu p. Ch.

Trzeba przyznać, że projekt p. Ch. był najrealniejszym ze wszystkich podanych projektów i zasługiwał na głębsze zastanowienie się nad nim, niż to uczynił Szanowny Autor artykułu.

Zresztą p. Gliszczyński przyznaje, że dobry sekretarz Sejmiku t. j. wyrobiony i przebywający dłuższy czas na tem stanowisku w Sejmiku, daje to wszystko, co do uzyskania ciągłości potrzeba i że często Sejmik i Wydz. Pow. z jego doświadczenia korzysta. Dalej, że stanowisko jego w Sejmiku zależnem jest od jego kwalifikacji i zależnie od tego, jest urzędnikiem kancelaryjnym lub kierownikiem prac sejmikowych, że „w praktyce zazwyczaj, o ile dany sekretarz chce i ma ku temu odpowiednie kwalifikacje, to z pewnością nie napotka ani ze strony ciał samorządowych, ani ze strony starosty w robocie utrudnień, ale w tym wypadku musi być doświadczonym samorządowcem, obdarzonym silną indywidualnością”.

Zgadając się w zupełności z p. Gliszczyńskim, co do określenia obecnego stanowiska sekretarza w Wydz. Pow., z wyjątkiem uzależnienia li tylko tego stanowiska od jego kwalifikacji i indywidualności, — powiadamy raczej, że zależy ono głównie od indywidual-

ności przewodniczącego Wydziału, gdyż od niego sekretarz jest całkowicie zależnym. Najlepszy samorządowiec sekretarz, najczęściej, nie będzie chciał robić to, co do niego nie należy i do czego nie jest zobowiązany, szczególnie — gdy go do tego nie wzywają

Przytoczona, naogół słuszna, charakterystyka stanowiska sekretarza, wyjęta z artykułu p. Gliszczyńskiego, wyraźnie przemawia za tem, że tym stałym elementem w samorządzie pod względem ciągłości pracy może być, a przy pewnych okolicznościach już jest obecnie — sekretarz.

W tym wypadku już nic do zrobienia nie ma, stanowisko sekretarza jest całkiem wyzyskane, ale jeszcze dla sprawnego działania samorządu czegoś potrzeba. Tu, mojem zdaniem, tkwi nieporozumienie, bo stanowisko sekretarza w tym kierunku nie jest wyzyskane. Aby go wyzyskać, należy uniezależnić działalność sekretarza do różnych pobocznych okoliczności. Pracę samorządową sekretarza uczynić więcej odpowiedzialną, nie tylko, jak dotychczas, przed przewodniczącym Wydz. Pow., ale przed Wydziałem i Sejmikiem. Umożliwić sekretarzowi oświetlanie sprawy samorządu we wszystkich stadjach ich prowadzenia, nietylko wtedy, kiedy sam tego chce, lub kiedy go zapytają, albo kiedy mu łaskawie zezwolą na wypowiedzenie się, lecz zawsze z obowiązku. Dla urzeczywistnienia tego należy na sekretarza włożyć obowiązek brania udziału w posiedzeniach Wydziału Pow. z głosem decydującym i Sejmiku z doradczym, jak radzi pan Ch.

Jedyną przeszkodę co do tego pan Gl. znajduje w tem, że sekretarz jest płatnym pracownikiem i zależnym służbowo od Wydz. Powiatowego i to według

p. Gl. wprowadziłoby szereg nieporozumień, a w niczem nie usprawniło administracji.

Otóż rozdzielając ten jedyny zarzut na trzy zasadnicze punkty: 1) płatność, 2) zależność służbowa od Wydz. Pow., 3) nieusprawnienie administracji, — omówimy każdy z osobna.

1) Że płatność członkom W. P. żadnej szkody, ani zamieszania w stosunkach nie przynosi, — to wiemy z własnej praktyki, kiedy się płaciło w rozmaitych postaciach członkom Wydz. Pow. za ich pracę i dawało to dobre rezultaty; z samorządu obcego wiemy, że członkowie Wydz. w Ziemstwie Rosyjskiem, — ci, którzy prowadzili działy gospodarki samorządowej, otrzymywali stałe wynagrodzenie jako pracownicy i jak wiadomo ziemstwo Rosyjskie na żadne usterki z tego powodu nie cierpiało. Zresztą płatność przewodniczącego nie wprowadza do Wydz. Pow. żadnych zamieszek.

2) Co do zależności służbowej należy stwierdzić, że sekretarz od Wydz. Pow. służbowo nie zależy, a zależnym jest od przewodniczącego Wydz. Pow. i ta zależność nie może być przeszkodą w decydującym udziale sekretarza w posiedzeniach Wydziału, jak nie jest przeszkodą w zastępowaniu starosty przez jego zastępcę pomimo zależności od starosty.

3) Oczywiście, udział decydujący sekretarza w posiedzeniach Wydz. Pow. administracji samorządu więcej by nie usprawnił, bo przez to stosunek jego do prac związanych z administracją by się nie zmienił, lecz udział taki dopomagałby Wydz. Pow. do lepszego oświetlenia rozpatrywanych spraw i w związku z tem do powzięcia trafniejszych decyzji. Ten argument, że sekretarz może to robić, nie mając decydującego głosu na posiedzeniach, nie może tu być brany pod uwagę, jako odnoszący się do wyjątkowych warunków i może wyjątkowych ludzi.

Uznając za korzystny dla samorządu decydujący udział sekretarza w posiedzeniach Wydz. Pow., należy w tym wypadku dokładniej określić jego stosunek tak do Wydz. Pow., jak i do przewodniczącego Wydz. Pow. W stosunku do przewodniczącego powinien być uważany za jego pomocnika i jako taki występować wobec Wydz. Pow. z głosem decydującym na posiedzeniach Wydziału. Takie stanowisko, czyniąc sekretarza częściowo odpowiedzialnym — jako pomocnika przewodniczącego za funkcje wykonawcze, a więc za wykonywanie decyzji Wydz., w formułowaniu których również brał udział, zmusi go do jaknajwszechstronniejszego oświetlenia każdej sprawy, aby decyzja powzięta przez Wydz. Pow. była najodpowiedniejszą. Dalszy stosunek służbowy pozostałby ten — co i obecnie.

Taki stosunek służbowy sekretarza rozwiązywałby sprawę ciągłości prac i wiele innych dolegliwości samorządu powiatowego.

Należy jeszcze powiedzieć, dlaczego uważam projekt pana Gliszczyńskiego za gorszy.

Projekt ten dla zabezpieczenia ciągłości i planowości prac wprowadza program prac na 5-letnie okresy, a ich ścisłego wykonywania ma dopilnowywać nadzór wojewódzki; dla jeszcze trwalszego zabezpieczenia

ciągłości pracy wprowadza nowy etat urzędowego zastępcy przewodn. Wydz. Pow. wybieranego przez Sejmik, cenzus — minimum — wykształcenie średnie, do Wydziału wchodzi jako równoprawny członek; głównym zadaniem zastępcy jest zaznajomienie się z pracami samorządu, aby ich ciągłość mógł utrzymać przy Wydz. Pow. nowej kadencji.

Taki program okresowy z warunkiem ścisłego wykonania pod nadzorem władz nadzorczych jest dla samorządu szkodliwy i niewykonalny, o ile jest zakrojony na czas dłuższy niż rok jeden, na dłuższe okresy może być wyznaczany tylko kierunek prac, bez określania terminu. Krępowanie terminowemi pracami porzuciłoby samorząd tej elastyczności, która dodatnio cechuje jego prace i która pozwala jemu robić to, co w danej chwili, ze względu na warunki, jest najwygodniej i najkorzystniej, a nie to, co jest określone w programie. Należy tu brać pod uwagę zupełnie swoiste warunki samorządu powiatowego, na które składa się masa rozmaitych okoliczności niemożliwych do przewidzenia — jak to: urodzaju, wypadków żywiołowych i wiele innych, a wszystkie one bardzo znacznie wpłynąć mogą nie tylko na opóźnienie, ale i całkowitą zmianę programu.

Nie znaczy to, żebym uznawał za odpowiednie działanie bezplanowe, owszem, plan działalności każdy samorząd posiadać musi, jak też kolejność prac, lecz nie może to mieścić się w pewnym określonym terminie z przymusem wykonania.

Natomiast zupełnie słusznie p. Gliszczyński wysuwa potrzebę ścisłego związania Wydz. Pow. z aparatem wykonawczym Sejmiku, bo przy warunkach obecnym stosunek Wydz. Pow. do Biura jest bardzo luźny i powiedzmy wyraźnie: Wydz. Pow. bardzo mało wie o swoich pracach, jako organu wykonawczego Sejmiku. Wie tylko tyle, ile uzna za potrzebne zakomunikować mu przewodniczący, który sam całą pracę wykonawczą wypełnia. Uważam, że w tem tkwi całe niedomaganie organizacyjne samorządu powiatowego, bo kiedy chodzi o ciągłość osobową, to ta i obecnie faktycznie istnieje, przecie niema wypadku, żeby z ustępującego Wydziału Pow. ktoś z jego składu nie przeszedł do składu nowego Wydziału.

Otóż, aby Wydz. Pow. spełniał należycie swoją rolę — należy go zbliżyć więcej do aparatu wykonawczego, którym jest Biuro Wydz. Pow. Wtedy będzie więcej danych do utrzymania ciągłości i planowości prac samorządu. Czy tego potrafi dokonać zastępca przewodniczącego z urzędu, proponowany w projekcie p. Gliszczyńskiego?

Odpowiedź na to znajdziemy w cytowanym przeze mnie ustępie, z artykułu pana Gliszczyńskiego, odnoszącym się do sekretarza sejmiku, który brzmi: że w w praktyce zazwyczaj, o ile dany sekretarz chce i ma ku temu rzeczony kwalifikacje, to będzie robił wszystko, tylko musi być doświadczonym samorządowcem, obdarzonym silną indywidualnością. To samo dało by się powiedzieć i do projektowanego urzędowego zastępcy przewodniczącego. A jeżeli on zechce pracować i będzie miał odpowiednie kwalifikacje, — to czy nie okaże się wtedy zbędnym sekretarz sejmiku?

Czy nie praktyczniej, nie puszczając się na niepewne rezultaty wyborów, gdzie jest odpowiednio wykwalifikowany sekretarz zrobić go z urzędu nie zastępcą przewodniczącego, bo do tego jest wyznaczony urzędo-

wo zastępca starosty, a pomocnikiem przewodniczącego, a gdzie niema odpowiedniego sekretarza — to go poszukać.

K.

W sprawie zużycia niewłaściwego sum na budownictwo ogniotrwałe

W związku z artykułem zamieszczonym w Nr. 16 pod tytułem „Kilka przykładów niewłaściwego zużycia sum przeznaczonych na akcję budownictwa ogniotrwałego” upraszam o zamieszczenie w najbliższym numerze następującego wyjaśnienia:

Artykuł ten napisany przez jednego z działaczy P. Z. U. W. porusza między innymi następującą kwestję: „Niemniej ciężkie grzechy mają i małopolskie powiaty. Mają one szczególne zamięślenie, wynikające z tradycji do zakładania składów materiałów ogniotrwałych. Na taki skład powiatowi D. zostało przyznane 30.000 zł. na 4%. Tytułem pierwszej raty wypłacono 15.000 zł. Wydział powiatowy składu nie założył, udzielał natomiast pożyczek kilkuletnich na 6% wyłącznie na rachunki za zakupioną blachę z kooperatywy ukraińskiej. Systemu nie kwestjonujemy jako takiego, lecz spółdzielnia, która otrzymała monopol na podział pożyczki, nie jest powszechną, lecz ukraińską instytucją, więc instytucją wyłączną, a ogółowi zależy na akcji stałej, nie zaś na jednorazowym uszczęśliwieniu kilkudziesięciu członków kooperatywy tej lub innej narodowości”.

Otóż mam zaszczyt stwierdzić, że uwagi poczynione przez autora artykułu wzmiankowanego działacza P. Z. U. W. nie odpowiadają rzeczywistości.

Faktyczny stan sprawy jest następujący:

Wydział powiatowy D. prowadził jeszcze przed światową wojną akcję krycia budynków wiejskich materiałem ogniotrwałym w ten sposób, że uzyskawszy od b. Wydziału krajowego we Lwowie niskoprocentową pożyczkę, udzielał z tego funduszu włościanom kredyty na spłatę kilkuletnia za niskim procentem na zakup materiałów ogniotrwałych do krycia budowli wiejskich; wypłata zaś takich pożyczek następowała przez wydawanie zleceń do wyrobni dachówek na wydanie stosownej ilości dachówek, a rachunki tych wyrobni były wyrównywane bezpośrednio w Kasie Wydziału pow. D.

Z biegiem czasu i wskutek wojny, fundusz ten przestał istnieć.

Wydz. powiatowy D., mając za sobą urobione doświadczenie, że tego rodzaju akcja przyczynia się w wysokim stopniu do podniesienia ogniotrwałej budowli, względnie ogniotrwałego krycia budowli wiejskich w powiecie, w roku 1926 przystąpił do odtworzenia tego funduszu, lecz już z własnych jedynie źródeł finansowych. B. Wydział krajowy bowiem przeznaczone swego czasu na ten cel fundusze zlikwidował, a starania u innych czynników o uzyskanie na tę akcję środków pieniężnych czy to w formie kredytu czy subwencji nie odniosły skutku.

W roku 1926 przeznaczył Wydział powiatowy D.

na odtworzenie tego funduszu kwotę 12.282 zł., a w roku 1927 kwotę 11.500 zł. po doliczeniu zaś uzbieranych odsetek fundusz ten wzrósł do dnia 1 kwietnia b. r. do kwoty 26.835 zł. 96 gr.

Z funduszu tego udzielał względnie udziela Wydział powiatowy D. pożyczki:

1) na zakup cegły na budowę kominów, pieców, fundamentów, a także i na całą budowę budynków wiejskich;

2) na zakup dachówek oraz blachy do ogniotrwałego krycia.

Przez pewien czas Wydział powiatowy zakupywał cegłę bezpośrednio w cegielniach, następnie wydawał interesowanym asygnaty do odbioru. Na blachę i dachówki wydawał pożyczki za przedłożeniem faktury od osób lub firm, u których artykuły te zostały przez pożyczkobiorców zakupione.

Pożyczki udzielane są na czas od jednego roku do pięciu lat za 6% oprocentowaniem, a mianowicie na zakup nieznacznej ilości cegły do budowy kominów, pieców i fundamentów na czas do roku, a na zakup większej partii cegły do całkowitej budowy oraz na zakup blachy lub dachówek na czas od 2 do 5 lat, zależnie od wysokości pożyczki i zdolności płatniczej kredytobiorców.

Przed 3 laty P. Z. U. W. ofiarował się z pomocą przez udzielenie funduszu na założenie powiatowej wyrobni dachówek cementowych. Po długich zabiegach, konferencjach i korespondencjach, P. Z. U. W. nadesłał Wydziałowi pow. D. jedną maszynkę do wyrobu dachówek oraz pewną ilość form razem w wartości kilkuset złotych, żądając wzajemnie za to składania sobie do rąk miejscowego inspektora w odstępach co najmniej dwutygodniowych raportów o rozwoju wyrobni i ruchu produkcji, poddania się kontroli teoż inspektora P. Z. U. W. i przyjęcia pełnej odpowiedzialności za udzieloną maszynkę według jej wartości w dniu zasubwencionowania w razie zużycia, zepsucia i t. p.

Wydział powiatowy D. naturalnie warunków tych nie przyjął jak również zrezygnował z tak wspaniałomyślnym gestem udzielonej subwencji.

Wkrótce potem Wydział powiatowy poczynił starania o uzyskanie z P. Z. U. W. znacniejszego kredytu na wzmocnienie wspomnianego wyżej swego funduszu na popieranie akcji ogniotrwałej budowli i ogniotrwałego krycia, a ponieważ inna forma była niemożliwa, Wydział powiatowy zaznaczył, że użyje tego kredytu na urządzenie składowni materiałów ogniotrwałych. W istocie, dzięki poparciu przez Województwo

otrzymał Wydział powiatowy D. kredyt w kwocie 30 tys. zł. na urządzenie takiej składowni.

Wydział powiatowy D. zeznał i podpisał na rzecz P. Z. U. W. skrypt dłużny w formie aktu notarialnego w/g szablonu P. Z. U. W., skrypt taki Zakładowi przesłał, wynikiem czego P. Z. U. W. wypłacił kwotę 15.000 zł., zastrzegając sobie wypłatę dalszych 15.000 zł. po otrzymaniu wyrachowania ze zużycia pierwszej raty.

Wydział powiatowy D. otrzymawszy tę kwotę jako pierwszą ratę, po dokładnem rozważeniu sprawy postanowił składowni materiałów nie zakładać, gdyż doszedł do przekonania, że ten eksperyment kosztowałby bardzo wiele, wskutek czego nie mógłby oddawać tych materiałów nietylko po cenie konkurencyjnej ale nawet po cenie rynkowej, wskutek czego zdecydował się postępować w sposób dotychczasowy.

Po wyczerpaniu własnych funduszy i pierwszej raty P. Z. U. W. Wydział powiatowy D. przesłał do P. Z. U. W. wyrachowanie ze zużycia pierwszej raty i wytłumaczył, że nie mógł zakładać własnej składowni, gdyż wobec silnej konkurencji prowadzenie takiej składowni nie kalkuluje się, udziela natomiast pożyczki za fakturami przedkładanymi na zakup blachy, cegły i dachówki.

P. Z. U. W. zakwestjonował ten stan rzeczy i odmówił wypłaty drugiej raty, z żądaniem natychmiastowego zwrotu wypłaconej już raty, utrzymując, że Wydział powiatowy D. otrzymanej sumy nie zużył na taki cel, na jaki się zużyć zobowiązał.

Wszelkie tłumaczenia, że zakładanie własnej składowni materiałów nie jest wskazaniem, nie trafiły do

przekonania P. Z. U. W. i do dziś dnia drugiej raty pożyczki nie wypłacił.

W toku korespondencji z P. Z. U. W. Wydział powiat. załączył ofertę Sojuszu Kooperatyw na dostawę blachy celem dowodnego wykazania, że po tej cenie Wydz. powiatowy nie mógłby z własnej składowni blachy oddawać i założona ewentualnie składownia nie mogłaby się utrzymać. Ta właśnie oferta dała widocznie autorowi asumpt do bezkrytycznego twierdzenia, że Wydział powiatowy popiera kooperatywy ukraińskie.

Rzeczywisty stan rzeczy jest taki, że włościanie pozostający z tego tytułu w stosunkach kredytowych z Wydziałem pow. począwszy od roku 1926 aż do dnia dzisiejszego, w żadnym wypadku nie kupili blachy w Centrosojuszu, kupując ją w innych handlach, a dachówkę w wyrobniach dla nich bliżej położonych, tak samo cegłę w cegielniach.

Z wyżej opisanego funduszu wynoszącego łącznie z pierwszą ratą kredytu P. Z. U. W. 41.835 zł. 96 gr. udzielono dotychczas:

- a) 102 pożyczek na zakup cegły,
- b) 14 pożyczek na zakup dachówek,
- c) 60 pożyczek na zakup blachy, ponadto w 32 wypadkach a w drobniejszych obrotach sprzedano cegłę po cenie niższej.

Fundusz ten rozwija się bardzo pomyślnie i ludność bez względu na narodowość z istnienia tego funduszu jest niezmiernie zadowolona, lecz z braku większych kapitałów obrotowych, nie można zaspokoić za potrzebowania.

Antoni Ryglewicz.

Dookoła spraw samorządowych

OSRODKI ZDROWIA *)

Mniej więcej przed czterema laty Ministerstwo Spraw Wewnętrznych (Departament Służby Zdrowia) z pomocą finansową Fundacji Rockefellerowskiej rozpoczęło zakładanie Ośrodków Zdrowia, używając jako podstawy — samorząd miast i powiatów. Nasamprzód tytułem próby rozpoczęto akcję w kilku t. zw. okręgach wzorowych, a więc w m. Warszawie (Mokotów), w pow. Warszawskim, w pow. Skierniewickim i w pow. Będzińskim. Koncepcja Ośrodka Zdrowia, która na początku tej akcji była niezupełnie jasna, z biegiem czasu nabrała treści konkretnej i obecnie ustalona jest na tyle, że do zadań Ośrodka Zdrowia zalicza się całokształt zagadnień Zdrowia Publicznego na pewnym terenie.

Tak pojęte Ośrodki Zdrowia zostały bardzo przychylnie i z zupełnem zrozumieniem przyjęte zarówno przez czynniki samorządowe, jak i przez szeroki ogół ludności. W roku 1927 Ministerstwo rozpięło konkurs na wzorowe budynki dla Ośrodków Zdrowia, urządzono szereg wycieczek instrukcyjnych dla lekarzy do istniejących Ośrodków, udzielano w niewielkich rozmiarach za-

pomóg dla powstających nowych Ośrodków i w rezultacie według ankiety z końca roku 1928 jest obecnie 140 czynnych Ośrodków w Polsce.

W przeważnej liczbie tych instytucyj okres organizacyjny nie jest jeszcze ukończony, to jest nie obejmują one jeszcze całokształtu zagadnień Zdrowia Publicznego na danym terenie, ale co roku przybywa w Ośrodku jakiś nowy dział i praca zatacza coraz szersze kręgi. Jeżeli dalszemu rozwojowi tak szczęśliwie zapoczątkowanej akcji nic nie stanie na przeszkodzie, to już w najbliższych latach Polska pokryje się gęstą siecią Ośrodków Zdrowia, które dopiero dadzą możliwość dotarcia do najszerszych mas z zasadami nowoczesnej higieny, celem polepszenia warunków zdrowotnych tych mas i podniesienia ich na wyższy szczebel kultury ogólnej.

Rozmieszczenie założonych Ośrodków w poszczególnych dzielnicach Państwa przedstawia się następująco:

w mieście Warszawie ośrodków zdrowia	7
w woj. centralnych	64
w woj. wschodnich	10
w woj. zachodnich	17
w woj. południowych	42

Razem 140

*) Z Ministerstwa Spraw Wewnętrznych otrzymaliśmy dane o ośrodkach zdrowia w Polsce, które w skróceniu podajemy.

Z ogólnej liczby 140 ośrodków zdrowia, już założonych, prowadzi specjalne działy:

przeciwgruźlicze	133 ośrodków
przeciwjaglicze	110 „
chorób wenerycznych	39 „
opieki nad matką i dzieckiem	79 „
inne działy	25 „

ZWIĄZEK ORGANIZATORÓW I KIEROWNIKÓW ZAKŁADÓW CZYSZCZENIA MIAST I TABORÓW MIEJSKICH.

Ministerstwo Spraw Wewnętrznych, pismem z dn. 10-go czerwca r. b. (za L. S. G. 1740/2) powiadomiło wojewodów, że prezydent m. Krakowa wystąpił z inicjatywą utworzenia na terenie Rzeczypospolitej związku organizatorów i kierowników zakładów czyszczenia miast i taborów miejskich. Związek ten miałby na celu usprawnienie czynności związanych z czyszczeniem miast, t. j. czyszczenie ulic i placów, wywozu popiołu i śmieci domowych, oraz czyszczenia kanałów i t. p.

Powyższy cel pragnie związek osiągnąć drogą u-

trzymania stałego porozumienia między członkami ze wszystkich miast, wspierania się radą i doświadczeniem, urządzania na wspólnych zjazdach wykładów i odczytów, organizowania wystaw i pokazów z zakresu czyszczenia miast przy współudziale przemysłu, zwłaszcza przy sposobności zjazdów miast i t. p. — Poza tem zadaniem związków tych jest utrzymywanie kontaktu z przemysłem, produkującym urządzenia dla czyszczenia miast.

Prezydent m. Krakowa w najbliższej przyszłości zwróci się do zarządów poszczególnych miast z propozycją przystąpienia do omawianego związku. — Zechce przeto Pan Wojewoda okazać tej inicjatywie poparcie na terenie podległego Mu Województwa.

Pan Minister Spraw Wewnętrznych wyraził zgodę przyjęcia protektoratu nad tą akcją.

KAZIMIERZ HUSZCZ

MAJSTER DEKARSKI

Przedsiębiorstwo krycia dachów

Warszawa, Aleje Jerozolimskie Nr. 25.

Firma egzystuje od r. 1892

Telefon 155-29.

Samorząd u obcych

DOROCZNE WALNE ZEBRANIE ZRZESZENIA MIEJSKICH URZĘDÓW INFORMACYJNYCH I PRASOWYCH.

(F. B.) W dniu 26 maja r. b. odbyło się w Stuttgarcie doroczne walne zebranie zrzeszenia miejskich urzędów informacyjnych i prasowych, na którym dr. Bennecke ze związku miast niemieckich wygłosił referat o stosunku miejskich urzędów informacyjno - prasowych do prasy oraz o zadaniach i obowiązkach miejskich referentów prasowych. W zebraniu tem wzięli udział przedstawiciele 40 miejskich urzędów informacyjno - prasowych. Zebranie powzięło następujące uchwały: „Miejskie urzędy informacyjne i prasowe, których zrzeszenie zbiera się poraz ósmy na doroczne walne zebranie, podkreśla ponownie, że podstawą działalności miejskich urzędów informacyjnych i prasowych jest ścisła współpraca zarządów miast z prasą, oparta na wzajemnym zaufaniu. Do jednych z głównych zadań urzędów informacyjnych i prasowych należy nawiązanie oraz utrzymywanie kontaktu z prasą, opartym na zupełnym zaufaniu, głównie zaś należy dążyć do nawiązania kontaktu między kierownikami administracji miejskiej a prasą. Urzędy informacyjne i prasowe będą popierały prasę w ich dążeniach do należytej oceny prac w dziedzinie gospodarki komunalnej i życzeniach co do prowadzenia tych prac. Zrzeszenie zgadza się zupełnie z treścią i wywodami dr. Bennecke, wygłoszonymi w referacie: „Administracja i prasa”.

Zrzeszenie podzieliło zupełnie poglądy referenta, że kierownik dzisiejszego urzędu prasowego może tylko wtedy spełnić należycie swój obowiązek, jeśli będzie informowany o wszystkich ważniejszych sprawach bieżą-

cych, jeśli sprawy te omówi z danym kierownikiem i jeśli będzie brał udział we wszystkich ważniejszych posiedzeniach, gdyż może tylko wtedy odpowiednio poinformować prasę. Ze względu na zadanie, jakie ma do spełnienia urząd informacyjny i prasowy, winien mieć zagwarantowane odpowiednie prawa w statucie danego miasta, np. powinien być bezpośrednio zależny od prezydenta bądź burmistrza i w sprawach, dotyczących prasy, mieć własne przedstawicielstwo w magistracie. Ponadto zrzeszenie zaleca wygłaszanie odczytów samorządowych przez radjo i w tym celu poszczególne urzędy prasowe w obrębie zasięgu danej stacji radjowej winny porozumieć się między sobą w sprawie ułożenia jednolitego programu odczytów radjowych.

O ile sprawa samorządowej agencji prasowej u nas nie jest dotąd rozstrzygnięta, aczkolwiek samorządowe zrzeszenia centralne poczyniły już odpowiednie przygotowania i kroki w tym kierunku, o tyle sprawa odczytów samorządowych jest już u nas dawno rozwiązana i pod tym względem wyprzedziliśmy dawno samorządowe organizacje w Niemczech.

DZIESIĘCIOLECIE POLITYKI MIASTA BERLINA W DZIEDZINIE WOLNYCH TERENÓW.

(F. B.) Urząd regulacyjny miasta Berlina podaje w broszurze, wydanej z okazji dziesięciolecia polityki miasta w dziedzinie wolnych terenów wyniki tej działalności, które w streszczeniu zamieszczamy. Polityka w dziedzinie wolnych terenów ma na celu zabezpieczenie ludności miejskiej dostatecznej ilości lepszego powietrza. Ze miasto Berlin prowadzi w tej dziedzinie racjonalną politykę, świadczą o tem cyfry, której poniżej

podamy. Obszar całego Berlina wynosi 88450 ha, z czego 45887 ha czyli 52% przypada na obszar mieszkalny, a 42563 ha czyli 48% na tereny wolne. Po zupełnym zabudowaniu dzisiejszego obszaru m. Berlina wypada na głowę mieszkańca 33 m² wolnych terenów. Zapas terenów, znajdujący się w posiadaniu miasta, wynosi około 20.000 ha, z których 14.000 ha władze miejskie przeznaczyły na place wolne, które nie będą zabudowane, a około 4.000 ha przypada na obecne pola irygacyjne.

Polityka m. Berlina w dziedzinie wolnych terenów obejmuje również ochronę obecnego drzewostanu i dąży do niezabudowania nadbrzeży. Na mocy uchwały magistratu z 1922 r. wzięto w ochronę w obrębie Berlina drzewostan, znajdujący się na obszarze około 20 tys. ha, z czego część drzewostanu znajduje się na terenach niezabudowanych, część zaś w prywatnych ogrodach. Również w wniosek m. Berlina wzięto w ochronę drzewostan poza obszarem dzisiejszego miasta na przestrzeni około 45.000 ha. Poza tem zabezpieczono aleje nadbrzeżne na przestrzeni 104 km. Uzupełnieniem powyższej polityki jest zakładanie stałych ogród-

ków działkowych i na ten cel w Wielkim-Berlinie przeznaczono około 2000 ha. Ogródki te o powierzchni 200—300 m² będą mogły być przydzielone około 80.000—90.000 ogrodnikom amatorom.

Świadomość, że lasy są niezbędne do wypoczynku mieszkańców wielkich miast, spowodowała, że związek celowy Wielki Berlin nabył w 1915 r. od rządu cały szereg obszarów leśnych, wynoszących około 10 tys. ha. Do powyższej cyfry należy jeszcze dodać 12 tys. ha miejskich lasów.

W zabudowanej części miasta jedyną zielenią staronowi drzewostan na starych cmentarzach, które również znajdują się pod ochroną. Obecnie gmina zamierza zamknąć wszystkie cmentarze w środku miasta i przenieść poza granice miasta.

Place sportowe i dla gier są również włączone w orbitę polityki wolnych terenów. Liczba ich wzrasta z roku na rok. Podczas gdy w 1921 r. powierzchnia tych placów wynosiła 152 ha., a więc 0,40 m². na głowę mieszkańca, to obecnie wynosi 948 ha., czyli 2,28 m². na głowę mieszkańca.

Z Biura Zjazdów Samorządu Ziemskiego

KURS DLA INSPEKTORÓW SAMORZĄDU GMINNEGO.

W okresie od 3-go do 13-go czerwca r. b. odbył się w Warszawie drugi kurs dla inspektorów samorządu gminnego, zorganizowany wspólnie przez Biuro Zjazdów Samorządu Ziemskiego i Państwowy Bank Rolny. W kursie wzięło udział 36 słuchaczy, wyłącznie z obszaru b. zaboru rosyjskiego, z uwagi na to, że część programu kursu poświęconą została gminnym kasom pożyczkowo - oszczędnościowym, istniejącym tylko na tym terenie.

Program kursu składał się z trzech części: 1) ogólnej, 2) poświęconej organizacji i działalności gminy, oraz technice nadzoru nad gminami i 3) poświęconej organizacji i działalności gminnych kas pożyczkowo - oszczędnościowych. W szczególności program kursu przedstawiał się następująco:

I. Ogólna.

1. Ustrój samorządu (ze szczególnem uwzględnieniem gminy wiejskiej) — dr. M. Jaroszyński	godz. 4
2. Postępowanie administracyjne i postępowanie przymusowe w administracji — Nacz. Okulicz	.. 5
3. Nowa organizacja i zadania policji państwowej. — Inspektor Koral	.. 2
4. Rozporządzenie o ewidencji ruchu ludności. — Nacz. Wł. Czapiński	.. 2
	godz. 13

II. Organizacja i działalność gminy, oraz technika nadzoru.

5. Organizacja wewnętrzna gminy. — Starosta Gliszczyński	godz. 4
6. Gminne prawo budżetowe — R. Grochowski	.. 2
7. Gminne prawo podatkowe — Starosta W. Gajewski	.. 2
8. Działalność gminy — Starosta W. Gajewski (drogi, szkolnictwo powszechne), dr. Orzechowski (zdrowie publiczne)	.. 6
9. Rachunkowość gminy — F. Greła	.. 5
10. Technika przeprowadzania nadzoru nad gminami (instrukcja dla inspektorów samorządu gminnego) — S. Podwiński	.. 5
	godz. 24

III. Gminne kasy pożyczkowo - oszczędnościowe.

11. Rozwój samorządowych organizacji kredytowych — J. Długokęcki	godz. 1
12. Ustawodawstwo o gminnych kasach pożyczkowo - oszczęd. — J. Długokęcki	.. 2
13. Zasady rachunkowości gminnych kas pożycz. - oszczęd. — Sprawozdania gminnych kas pożycz. - oszczęd. — K. Lewicki	.. 6
14. Instrukcja rewizyjna w gminnych kasach pożycz. - oszczęd. — W. Ludkiewicz i J. Długokęcki	.. 4
15. Formy zabezpieczenia kredytu. — K. Kudrewicz	.. 1

16. Organizacja kredytu rolnego. — Prof. Z. Ludkiewicz	2
17. Działalność Państwowego Banku Rolnego — Dyr. T. Narbutt	2
	godz. 18

Razem kurs objął 55 godzin wykładów, co dało średnio 6 godzin dziennie. Wykłady rozpoczynały się o godz. 8-mej rano, kończyły się o godz. 2 popoł. Poza przerwami pomiędzy poszczególnymi wykładami o godzinie 12-tej pozostawioną została przerwa półgodzinna na drugie śniadanie.

Podczas kursu słuchacze zwiedzili: 1) ośrodek zdrowia w Mokotowie, przyczem na miejscu wysłuchali wykładu o organizacji i działalności ośrodków zdrowia, 2) piekarnię mechaniczną mag. m. Warszawy, 3) urząd gminny — podmiejskiej letniskowej gminy Helenów.

Kurs zakończony został zebraniem towarzyskiem słuchaczy i wykładowców.

SAMORZĄDOWE AUDYCJE RADJOWE.

W październiku r. ub. zainicjowane zostały przez Związek Miast Polskich i Biuro Zjazdów Samorządu Ziemińskiego samorządowe audycje radiowe, składające się z cyklu odczytów o samorządzie, nadawanych w drugi i czwarty czwartek każdego miesiąca, oraz z komunikatu o bieżących sprawach samorządowych, nadawanego w każdą sobotę.

Od m. października (do końca czerwca) cykl odczytów objął ogółem 16 odczytów, w tem: 3 — o treści ogólnie - samorządowej, a więc o zasadniczych pojęciach, o stosunku do Państwa, o zakresie działania i t.p., 2 — o finansach samorządowych, 3 — o ustroju samorządu gmin wiejskich, miast i powiatów, 3 — o gospodarce samorządowej na drogach, 2 — o zadaniach samorządu na polu zdrowia publicznego, 1 — o polityce aprowizacyjnej miast, 1 — o organizacji stolic, 1 — o rozbudowie miast.

Komunikatów samorządowych do dnia 15 czerwca nadane zostało ogółem 20. Każdy komunikat zawierał przeciętnie 10 — 12 informacji. Ogółem przy pomocy komunikatu nadano około 350 informacji.

W końcu miesiąca czerwca nadawanie zarówno odczytów, jak i komunikatów zostanie na okres miesięcy letnich przerwane. Audycje samorządowe zostaną wznowione w jesieni r. b.

SKŁADKA CZŁONKOWSKA ZA R. 1929/30.

W sprawie składki członkowskiej Biuro wysłało do Wydziałów Powiatowych następujące pismo:

— Uprzejmie prosimy o przekazanie nam składki członkowskiej za okres budżetowy 1929/30, rozpoczęty z dn. 1 kwietnia r. b. Wysokość składki określonej została przez ogólny zjazd przedstawicieli Sejmików Powiatowych, który odbył się w grudniu roku ubiegłego, następująco:

— Składka wynosi 6 złotych od każdego tysiąca mieszkańców powiatu bez ludności miast wydzielonych i miast z ludnością powyżej 25.000 mieszkańców. Maksymalna wysokość składki wynosi 750 złotych od powiatu. —

Budżet Biura Zjazdów Samorządu Ziemińskiego na rok 1929/30 uchwalony został przez Radę Zjazdów Samorządu Ziemińskiego w listopadzie r. ub. i zaaprobowany przez Zjazd Ogólny w grudniu r. ub.

Zarówno budżet Biura na rok b., jak sprawozdanie rachunkowe za ostatni okres, sprawdzony przez Komisję Rewizyjną Rady Zjazdów, oraz sprawozdanie z działalności zamieściliśmy w „Pamiętniku” ostatniego Zjazdu przedstawicieli Sejmików Powiatowych, którego druk został ukończony i który jednocześnie z niniejszym pismem rozsyłamy do Wydziałów Powiatowych.

Z uwagi na to, że od początku okresu budżetowego, którego wydatki mają być pokryte składką, będącą przedmiotem niniejszego pisma, upływa już trzeci miesiąc, uprzejmie prosimy o niezwłeczenie z przekazaniem przypadającej nam od WPanów sumy.

Wpłaty gotówkowe prosimy uskutecznić na nasze konto w P. K. O. Nr. 51177, lub w Polskim Banku Komunalnym na nasz rachunek Nr. 279 (za pośrednictwem P. K. O., konto Pol. Banku Komunalnego Nr. 1106).

PAMIĘTNIK ZJAZDU PRZEDSTAWICIELI SEJMIKÓW POWIATOWYCH W R. 1928.

Biuro Zjazdów Samorządu Ziemińskiego rozesało pamiętnik ostatniego zjazdu przedstawicieli sejmików powiatowych z następującem pismem:

— Mamy zaszczyt przesłać WPanom „Pamiętnik Zjazdu przedstawicieli Sejmików Powiatowych w roku 1928”, którego druk świeżo zakończyliśmy.

W „Pamiętniku” znajdują WPanowie szczegółowe sprawozdanie z obrad Zjazdu, który odbył się w dn. 9 10 i 11 grudnia r. z. a więc: wygłoszone referaty, sprawozdanie z debat na sekcjach i zebraniach plenarnych Zjazdu, uchwały Zjazdu.

Wstępne referaty pp. Józefa Beka, W. Gajewskiego, oraz sprawozdanie Zarządu i Rady Zjazdów Samorządu Ziemińskiego dają pogląd na działalność samorządu powiatowego w latach 1926 — 27. Zdajemy sobie sprawę z tego, że sprawozdanie to nie jest jeszcze kompletne i dążeniem naszym będzie, by ten stały dział sprawozdawczy na zjazdach ogólnych i w „Pamiętniku” coraz lepiej odzwierciedlał działalność samorządu powiatowego z okresu, poprzedzającego Zjazd.

Zagadnienia: 1) ustawodawstwo — a potrzeby samorządu, 2) projektowana reforma podatkowa, a potrzeby samorządu, 3) samorząd — a rolnictwo, znajdują oświetlenie w referatach, dyskusji i uchwałach, tym sprawom poświęconych.

W „Pamiętniku” początem zamieszczone zostały wyczerpujące informacje o organizacji zjazdów samorządu ziemińskiego, więc o Radzie Zjazdów, Zarządzie i Biurze Zjazdów. W części pierwszej, w sprawozdaniu z obrad pierwszego plenarnego zebrania Zjazdu, zamieściliśmy sprawozdanie Zarządu i Rady Zjazdów, w końcu zaś „Pamiętnika” statut, przepisy regulaminowe, skład Rady i Zarządu, oraz budżet na rok 1929/30.

Stosownie do ustalonego już zwyczaju „Pamiętnik” traktujemy jako należne Wydziałom Powiatowym sprawozdanie i dlatego rozsyłamy to wydawnictwo bezpłatnie po 2 egzemplarze.

Ze Zrzeszenia Samorządów Powiatowych

Z DZIAŁALNOŚCI Z. S. P.

Pomimo trudnej konjunktury gospodarczej „Zrzeszenie” rozwija swą działalność, powiększa obroty i zyskuje nowych członków. Ostatnio Związek powiatów pomorskich zawiadomił „Zrzeszenie”, że Zarząd Związku zalecił powiatom pomorskim przystępowanie do „Zrzeszenia” na członków.

Obecnie „Zrzeszenie” liczy już 96 powiatów, zrzeszonych dla celów gospodarczych.

PROTOKUŁ

OBRAD WALNEGO ZGROMADZENIA CZŁONKÓW ZRZESZENIA SAMORZĄDÓW POWIATOWYCH W DNIU 5 MAJA 1929 ROKU W SIEDZIBIE POLSKIEGO BANKU KOMUNALNEGO W WARSZAWIE, PL. NAPOLEONA 7.

Obecni pełnomocnicy:

a) Powiatowych Związków Komunalnych:

- | | |
|-----------------------|---------------------|
| 1) Białostockiego | p. K. Siedlecki |
| 2) Będzińskiego | „ J. Baxa |
| 3) Garwolińskiego | „ J. Zalewski |
| 4) Grodzkiego Wlkp. | „ W. Sekulak |
| 5) Hrubieszowskiego | „ J. Lipnicki |
| 6) Kostopolskiego | „ F. Bieniewski |
| 7) Krzemienieckiego | „ J. Wołoszynowski |
| 8) Kossowskiego | „ Stefan Czarnecki |
| 9) Kolskiego | „ M. Słomiński |
| 10) Kozińskiego | „ M. Podhorodyński |
| 11) Konińskiego | „ L. Piątkowski |
| 12) Kępińskiego Wlkp. | „ F. Kasprzak |
| 13) Kieleckiego | „ St. Borysowicz |
| 14) Lipnowskiego | „ Krzyżanowski |
| 15) Łomżyńskiego | „ Dr. H. Le Brun |
| 16) Łęczyckiego | „ J. Barański |
| 17) Nowotomyskiego | „ J. Czochron |
| 18) Nowogrodzkiego | „ J. Małynicz |
| 19) Nieszawskiego | „ St. Wasiak |
| 20) Opatowskiego | „ J. Gąsior |
| 21) Oszmiańskiego | „ J. Stankiewicz |
| 22) Piotrkowskiego | „ B. Futyma |
| 23) Pułtuskiego | „ W. Wiśniewski |
| 24) Puławskiego | „ M. Krupa |
| 25) Płońskiego | „ M. Calap |
| 26) Pińczowskiego | „ Wł. Kałuba |
| 27) Rówieńskiego | „ A. Hermaszewski |
| 28) Rawskiego | „ Wł. Rozmarynowski |
| 29) Radomskiego | „ Wł. Tarnowski |
| 30) Sandomierskiego | „ Podsiadły |
| 31) Sarneńskiego | „ A. Linth |
| 32) Warszawskiego | „ W. Gajewski |
| 33) Włocławskiego | „ A. Trzcziński |
| 34) Włoszczowskiego | „ J. Ledwoch |
| 35) Zamojskiego | „ B. Wnuk |
| 36) Zawierciańskiego | „ Wł. Majewski |

b) Instytucji:

1) Polskiego Banku Komunalnego, Józef Rożkowski.

Razem obecnych 37 pełnomocników z ogólnej liczby 94 członków Zrzeszenia.

Porządek obrad:

- 1) Zagajenie Zgromadzenia.
- 2) Odczytanie i przyjęcie protokołu Walnego Zgromadzenia z dn. 25 marca 1928 r.
- 3) a) Sprawozdanie z działalności Zrzeszenia w 1928 r. oraz wyniki lustracji, dokonanej przez Związek Rewizyjny Polskich Spółdzielni Rolniczych.
- b) Rozpatrzenie i zatwierdzenie bilansu oraz rachunku strat i zysków na dz. 30 grudnia 1928 r.
- 4) Udzielenie Radzie i Zarządowi absolutorjum.
- 5) Podział zysku.
- 6) Określenie wysokości obciążenia „Zrzeszenia” zobowiązaniami dłużnymi.
- 7) Wybory 3-ch członków Rady Nadzorczej.
- 8) Sprawy drogowe (zbiorowe zakupy maszyn i materiałów drogowych, organizacja kamieniołomów samorządowych).
- 9) Sprawy sanitarne (sprzedaż środków odurzających przez Składnicę Sanitarną).
- 10) Wnioski zgłoszone w trybie art. 9 statutu.

Do p. 1. Prezes Rady Nadzorczej p. Wojewoda Wł. Korsak zagaił Zgromadzenie, witając przybyłych delegatów oraz zaproszonych gości, następnie w dłuższym przemówieniu stwierdził szybki rozwój „Zrzeszenia” i rolę, jaką spełnia przez dokonywanie zbiorowych zakupów oraz inwestycji dla Związków Komunalnych.

W dalszym ciągu przemówienia w związku z otrzymaną pożyczką na kupno domu p. Wojewoda Korsak oraz p. Starosta Gajewski w imieniu Rady Nadzorczej i Zarządu postawili wniosek: „Walne Zgromadzenie wyraża podziękowanie Sejmikowi Będzińskiemu i Jego b. przewodniczącemu p. W. Wojewodzie J. Opińskiemu za umożliwienie „Zrzeszeniu” nabycia własnej siedziby oraz Polskiemu Bankowi Komunalnemu za współdziałanie. — przyjęty jednogłośnie.

Na przewodniczącego Walnego Zgromadzenia wybrano jednogłośnie Przewodniczącego Wydz. Pow. w Kielcach p. Borysowicza. Przewodniczący Zgromadzenia powołał do Prezydjum:

1) na asesorów: p. Wnuka, Członka Wydz. Pow. w Krasnymstawie, p. Czochrona, Przew. Wydz. Pow. w Nowotomyślu;

2) na sekretarza: p. Siedleckiego, Przew. Wydz. Pow. w Białymstoku

oraz zaprosił do stołu prezydjalnego Prezydjum Rady: p. Wojew. Korsaka, p. Starostę Gajewskiego, Zarząd: Prezesa J. Rożkowskiego, Pośta Wołoszynowskiego i Dr. H. Le Bruna.

P. Przewodniczący Zgromadzenia stwierdził prawomocność Zgromadzenia, poczem przystąpiono do obrad.

Do p. 2. Protokół Walnego Zgromadzenia z dnia 25 marca 1928 r. odczytano i przyjęto bez zmian.

Do p. 3. Dr. H. Le Brun odczytał protokół lustracji dokonanej przez Zw. Rewiz. Polskich Spółdz. Roln., poczem zabrał głos W-Prezes Rady Nadzorczej p. W. Gajewski, podkreślając dodatnią ocenę działalności „Zrzeszenia” wyrażoną przez Zw. Rewiz. P. Wojewoda Korsak stwierdza usilne dążenie „Zrzeszenia” do ustalenia jak najbliższego kontaktu z producentem oraz do stworzenia dogodnych warunków dla ożywienia produkcji krajowej leków, środków opatrunkowych i maszyn drogowych w myśl potrzeb samorządu powiatowego.

Do p. 4. Przewodniczący Zgromadzenia zaznacza, że bilans wykazuje znaczny rozwój „Zrzeszenia”, co jest zasługą obecnej Rady Nadzorczej i Zarządu i proponuje:

a) przyjąć sprawozdanie z działalności w r. 1928 oraz bilans i rachunek strat i zysków na dz. 31.XII 1928 r.,

b) udzielić Radzie Nadzorczej i Zarządowi absolutorjum,

c) wyrazić Radzie Nadzorczej i Zarządowi uznanie za owocną działalność dla „Zrzeszenia”.

Zgromadzenie jednogłośnie wnioszek Przewodniczącego przyjęło.

Do p. 5. Prezes Zarządu p. J. Rożkowski referuje sprawę podziału zysku i w zakończeniu proponuje przełanie całkowitego zysku na powiększenie kapitału zasobowego. Wniosek ten przyjęto jednogłośnie.

Do p. 6. W sprawie określenia wysokości obciążenia „Zrzeszenia” zobowiązaniami dłużnemi, p. J. Rożkowski proponuje określić wysokość tego obciążenia do 20-krotnej sumy kapitałów własnych (udziałowego i zasobowego), z tem, że zobowiązania własne nie przekroczą 5-krotnej sumy tych kapitałów, zaś 15-krotną sumę kapitałów własnych tylko w formie żyra na wekslach odbiorców.

Wniosek przyjęto jednogłośnie w następującem brzmieniu:

„Upoważnia się władze „Zrzeszenia” do zaciągania wszelkich zobowiązań nieprzekraczających 20-krotnej sumy kapitałów udziałowego i zasobowego z tem, że zobowiązania własne nie przekroczą 5-krotnej sumy tych kapitałów, zaś 15-krotną sumę kapitałów własnych tylko w formie żyra na wekslach odbiorców”.

Do p. 7. Przewodniczący Walnego Zgromadzenia zawiadamia, że stosownie do § 11 statutu ustępują z Rady Nadzorczej w drodze starszeństwa pp. Wojew. Wł. Korsak, Starosta W. Gajewski i Inż. Al. Trzcziński, oraz 6-ciu zastępców, wobec czego skład Rady Nadzorczej winien być uzupełniony przez wybór 3-ch członków Rady Nadzorczej i 6-ciu zastępców. Walne Zgromadzenie postanowiło jednogłośnie powołać ustępujących członków, a mianowicie: pp. Wojewodę Korsaka, W-ce Prezesa Rady Zjazdów Samorządu Ziemińskiego, Starostę Gajewskiego i Inż. Trzczińskiego oraz na zastępców: pp. Przewodniczących Wydziałów Powiatowych: Józefa Baxę, St. Borysowicza, J. Czochrona, Krzysztofa Siedleckiego, członka Wydz. Pow. p. Bolesława Wnuka i p. Postę Jana Zalewskiego.

Do p. 8. Dr. Le Brun referuje sprawę organizacji spółki eksploatacji kamieniołomów i wyjaśnia, w jakim stadium znajduje się organizacja spółki. Walne Zgromadzenie uchwaliło jednogłośnie wnioszek: „Upoważnia się władze „Zrzeszenia” do nabycia conajmniej jednego udziału w mającej powstać spółce dla eksploatacji kamieniołomu pod Klesowem”. Następnie Dr. Le Brun referował sprawę zbiorowych zakupów materiałów sanitarnych i maszyn drogowych. Walne Zgromadzenie jednogłośnie uchwaliło następujący wnioszek: „Wobec tego, że akcja zaopatrzenia samorządów przez „Zrzeszenie” wykazała korzyści płynące z dokonywania zbiorowych zakupów, wzywa się członków, aby swe potrzeby w zakresie sanitarnym, budowy i konserwacji dróg, zaspokajali w „Zrzeszeniu”, o ile warunki zakupu nie będą gorsze od warunków firm prywatnych”.

Do p. 9. Sprawę sprzedaży środków odurzających przez Składnicę Sanit. referował Dr. Le Brun. Walne Zgromadzenie „Zrzeszenia” uchwaliło jednogłośnie w tej sprawie wnioszek: „Walne Zgromadzenie „Zrzeszenia”, reprezentującego potrzeby gospodarcze samorządu powiatowego, stwierdza, że zabronienie szpitalom komunalnym, aby zaopatrywały się w środki odurzające w hurtowniach aptecznych, między innymi również w Składnicy Sanitarnej „Zrzeszenia” i zmuszenie przez to szpitali do nabywania tych środków w aptekach miejscowych, powoduje zbędne przepłacanie leków kosztem skromnych budżetów szpitalnych, utrudnia pracę w tych szpitalach przez każdorazowe wypisywanie recept i hamuje rozwój Składnicy Sanitarnej „Zrzeszenia”, powołanej specjalnie do zaspokajania potrzeb sanitarnych Powiatowych Związków Sanitarnych; wobec powyższego Walne Zgromadzenie zwraca się do czynników miarodajnych o poczynienie zmian, umożliwiających nabywanie środków odurzających Składnicy Sanitarnej „Zrzeszenia”.

Do p. 10. Wniosków w trybie § 9 statutu „Zrzeszenia” — nie zgłoszono.

Poza porządkiem obrad p. Starosta Krzyżanowski poruszył sprawę zaopatrywania samorządów przez „Zrzeszenie” w środki lokomocji. Walne Zgromadzenie wyraziło jednogłośnie życzenie, aby tą sprawą zajęły się władze „Zrzeszenia”, poczem p. Przewodniczący zamknął obrady Walnego Zgromadzenia.

Sekretarz Walnego Zgromadzenia

K. Siedlecki.

Przewodniczący Walnego Zgromadzenia

St. Borysowicz.

WYBÓR PREZYDJUM RADY NADZORCZEJ I ZARZĄDU „ZRZESZENIA”.

Tegoż dnia odbyło się zebranie Rady Nadzorczej „Zrzeszenia”, która dokonała wyboru prezydium w osobach: Prezes Rady — Wojewoda Kielecki Władysław Korsak, Wice - Prezes Rady — Starosta Warszawski Wacław Gajewski i Sekretarz Rady — Starosta z Kępna. — Feliks Kasprzak (wszyscy obrani ponownie).

Dnia 21 maja Zarząd „Zrzeszenia” obrął ponownie na Prezesa p. Dyrektora J. Rożkowskiego.

B I L A N S
Zrzeszenia Spółdzielczego Gospodarczo-Inwestycyjnego Samorządów Powiatowych w Warszawie
na dzień 31-go grudnia 1928 r.

STAN CZYNNY.		STAN BIERNY.			
	Zł.	gr.		Zł.	gr.
1) Kasa	1.269	66	1) Kapitał udziałowy	121.000,—	
2) Banki i P. K. O.	82.911	30	2) " zasobowy	31.592,16	152.592
3) Weksle w portfelu	10.465	94	3) " amortyzacyjny		
4) Weksle zdyskontowane i oddane do dyskonta	939.073	02	Amortyzacja nieruchomości	6.703,54	
5) Weksle protestowane	1.829	68	maszyn i urządz. drukarni	22.674,55	
6) Papiery wartościowe i udziały	13.588	—	maszyn i urządz. drukarni	5.837,15	35.215
7) Towary	166.368	35	4) Pożyczka długoterminowa w obligacjach Pol. Banku Komun. na kupno domu		400.000
8) Odbiorcy: członkowie	102.655,70		5) Akcepty		214.156
inni	105.077,89		6) Dyskonto weksli		822.073
9) Dostawcy	207.733	59	7) Dostawcy		145.006
10) Nieruchomości	35.872	26	8) Odbiorcy: członkowie	208.650,35	216.717
11) Maszynny i urządzenia drukarni	335.177	22	inni	8.067,58	24.641
12) Ruchomości	70.178	57	9) Różni		2.478
13) Różni	23.579	78	10) Sumy przechodnie		7.243
14) Sumy przechodnie	126.201	23	11) Zysk		2.020,124
	5.875	58			880,033
	2.020,124	18	Kaucje		2.900,157
Różni za nasze kaucje	880,033	—			18
	2.900,157	18			

STRATY.

RACHUNEK STRAT I ZYSKÓW

na dzień 31 grudnia 1928 r.

	Zł.	gr.		Zł.	gr.
1) Koszty handlowe	186.733	60	1) Zysk Składnicy Sanitarnej	143.693	70
2) Procenty od pożyczki na kupno domu	30.186,12		2) Działu Gospodarczego	77.256	24
Procenty i różnice kursowe	14.945,73	85	3) Drukarni	38.024	52
3) Wynajem filmów	30	—			
4) Strata na sprzedaży maszynny inroligatorskiej (kupiono za 360 sprzedano za 300,—)	60	—			
5) Strata na wydawnictwach 20% od sumy	1.804	73			
6) Strata na wątpliwych dłużnikach	1.063	61			
7) Amortyzacja:					
Nieruchomości 20% od zł: 335.177,22 =	6.703,54				
Członek 20% " " 20.066,57 =	4.013,31				
Maszyn i urządz. 100% " " 50.112,— =	5.011,20				
Ruchomości 50% " " 23.579,78 =	1.178,99				
Zysk	258.974	46		258.974	46

Główny księgowy:
W. Żytko.

Zarząd: J. Rożkowski — Prezes
J. Wołoszynowski — Czł. Zarządu
H. Le Brun — Czł. Zarządu i Dyrektor.

ZAKŁADY CERAMICZNE „PUSTELNIK” Sp. Akc.

dostarczają na dogodnych warunkach z własnych trzech fabryk w Pustelniku, Miłośnie i Ząbkach: DACHÓWKI ŻŁOBIONE i karpiove, DRENY, KAFLE kolorowe i KOMPLETY PIECOWE, CEGŁĘ.

Na żądanie przesyła się szczegółowe oferty i wycenienia.

ZARZĄD W WARSZAWIE, UL. KRÓLEWSKA 8, TELEFON 86-88.

Z życia samorządu

ZJAZD STAROSTÓW I BURMISTRZÓW WOJ. STANISŁAWOWSKIEGO.

I. Zagajenie zjazdu. Przewodniczący P. Dr. Juliusz Koppens otwiera zjazd, wita zebranych i powołując się na treściwe obrady zjazdu odbytego w Stanisławowie w dniach 17 i 18 grudnia ub. r. podkreśla duże znaczenie takich zjazdów dla zagadnień podniesienia i ujednostajnienia gospodarki samorządu wszystkich typów. Omawia następnie potrzebę tworzenia powiatowych funduszy na zaspokojenie koniecznych potrzeb związanych z organizacją sieci szkół powszechnych wyższego typu.

Zauważa przytem p. przewodniczący, że istnieje możliwość uzyskania na ten cel pomocy państwowej drogą pożyczek lub zasiłków, doradzając bezpośrednie skomunikowanie się w tej sprawie z wizytatorem szkół przy K. O. S. Lwowskiego p. Opała nawet telefonicznie, który chętnie i każdego czasu udzieli informacji i pomocy, celem ustalenia planu budowy szkół oraz wyjednania subwencji i kredytów. Zaznaczył przytem p. przewodniczący, że z ogólnej sumy subwencyjnej przeznaczonej dla K. O. S. Lwowskiego, przypadła na Województwo Stanisławowskie kwota 300.000 zł., która została rozdzielona pomiędzy te powiaty przedewszystkiem, w których budowa niektórych szkół była już w toku i dla których ta pomoc była natychmiast potrzebną.

Dla ożywienia tej akcji jest konieczne gromadzenie funduszy powiatowych na ten cel, przez zabezpieczenie w budżetach powiatowych i miejskich stosownych kredytów, oraz przez dopólnowanie aby i gminy wiejskie uwzględniły w swoich budżetach stosownie do ich funduszy kwoty.

Dyskusja. P. Starosta Pajęczkowski oświadcza, że na utworzenie takiego funduszu wstawił do projektu budżetowego kwotę 25.000 zł. zapytując, czy jest możliwe wprowadzenie na pokrycie tego wydatku podatku inwestycyjnego.

P. Przewodniczący oznajmia, że w tym względzie nadejdzie stosowna instrukcja z Ministerstwa w krótkim czasie.

Następnie p. Wojciech Ożga (Stryj) podnosi, że miasto nie może poświęcić na ten ogólny cel żadnych funduszy, gdyż ma przed sobą wykonanie planu rozbudowy szkół powsz. na terenie miasta wymagającego bardzo dużych funduszy.

Pozatem nie zgłoszono sprzeciwu przeciw tworzeniu pow. funduszu celem niesienia pomocy na rozbudowę szkół powszechnych wyższego typu.

II. Referat nacz. Wydz. Rol. p. Inż. Burzyńskiego w sprawie melioracji i rolnictwa. Następnie przychodzi do głosu p. Inż. Burzyński, Naczelnik Wydz. Roln. i omawia szczegółowo sprawę melioracji, kolejność tych prac i kredytów zaznaczając, że prace te winny być przeprowadzone w porozumieniu z M. T. R., przyczem kładzie nacisk na uwzględnienie przedewszystkiem tych melioracji, które przy małych wkładach mogą dać stosunkowo najwyższe korzyści, następnie na te roboty regulacyjne i melioracyjne, które już zostały zapoczątkowane, lub dla których sporządzono jeszcze przed wojną potrzebne plany.

Następnie omawia sprawę kreowania na terenie Województwa 2 szkół rolniczych, których budowa rozłożona będzie na lat 6 przy współudziale samorządu pow. w wys. 25%, Skarbu Państwa w wys. 25%, oraz przy pomocy kredytów w wysokości 50%.

Szkoły te projektowane są z uwzględnieniem 2 typów, t. j. podgórskiego i podolskiego.

Szkoła typu podgórskiego zostanie utworzona w najkrótszym czasie w powiecie doliniańskim w Dolinie, ze względu na to, że miasto oddając na ten cel potrzebny obszar gruntu, a Minist. Roln. zabezpieczyło fundusze w sumie 90.000 zł. Stosowne oświadczenie złożyli burmistrz miasta p. Neuberger co do oddania gruntu a p. Starosta Rappe co do przysporzenia funduszy tak powiatowych jak i od gmin wiejskich.

Referent apeluje o uwzględnienie w budżecie pow. na ten cel kredytu po 25.00 zł.

Dalej omawia p. referent sprawę 11 miesięcznych kursów przy szkole rolniczej w Bereźnicy, zauważając, że M. R. na urządzenie takich kursów nie godzi się, obawiając się kolizji i pewnych trudności między zarządem szkoły a zawiadowstwem kursów, jednakże szkoła ta zostanie rozszerzoną i ulepszoną a potrzebne grunta będą dokupione.

Sprawy zewidencjowania nieużytków i ich zalesienia, dalej hodowli bydła, zadrzewienia dróg oraz polepszenia pastwisk uważa p. referent za sprawy pierwszorzędne, dla których winien być ułożony odpowiedni plan działania z uwzględnieniem w budżetach potrzebnych na ten cel kredytów.

W końcu zwraca się p. referent do delegatów pow. z Turki i z Doliny o przyspieszenie przedłożenia uchwał Rad gminnych w sprawie wprowadzenia ustawy o państwowym nadzorze nad buhajami.

P. Starosta Pajęczkowski oznajmia, że odnalezione plany regulacji Kiny i Woni, a sporządzone jeszcze przed wojną przez biuro meliorac. b. Wydziału Krajowego zostały przedłożone Ministerstwu R. P. do zatwierdzenia.

P. Dr. Koppens zwraca uwagę na konieczność wdrożenia energicznej akcji celem polepszenia pastwisk gminnych, prosząc o wypracowanie odpowiedniego planu działania. Zauważa dalej, że niesłuchanie aktualną jest sprawa uregulowania uzurpów majątkowych i gminnych i ustalenie najłatwiejszego sposobu rozwikłania sprawy, czyto drogą układów czy też nawet kroków sądowych gdzie okażą się konieczne.

Obie sprawy te prosi traktować jako nader ważne i pilne, oczekując w najkrótszym czasie przedłożenia Województwu racjonalnego planu działania.

P. Dr. Chęciński (Żydaczów) zapytuje, kiedy przybędzie instruktor celem przeprowadzenia rejestracji krów, — na co p. Inż. Burzyński wyjaśnia, że należy tę rejestrację przeprowadzić przy pomocy miejscowych fachowych organów, ponieważ odnośny działacz M. T. R. jest przeciążony pracą w/g naprzd określonych planów.

Przyczem zauważa p. Inż. Burzyński, że obesłanie wycieczek na P. W. K. może dać bardzo dobrą podstawę do prac na polu podniesienia rolnictwa, uważając, że wycieczki powinny być wysyłane z każdego powiatu, zaznaczając że termin zgłoszenia wycieczek upływa 1 kwietnia br. a odbędą się one w okresie od 3—15 lipca br.

Sprawy drogowe. P. Dr. Koppens w zastępstwie dyr. R. P. P. Inż. Południńskiego stawia do poszczególnych reprezentantów powiatów pytanie, czy roboty drogowe według zeszłorocznego planu i budżetu zostały wykonane, następnie zwraca uwagę na należyte wyzyskanie szarwarków dla utrzymania dróg

gminnych, żądając przedłożenia Wydziałowi Samorządowemu do wiadomości planu opracować się mającego w każdym powiecie dla utrzymania dróg gminnych i należytego wyzyskania szarwarków.

P. Starosta Agopsowicz wyjaśnia, że droga Bortniki-Haleszów jest drogą gminną i naprawa tej drogi ze względu na finanse gmin jest trudną, co jednak da się osiągnąć przez zawiązanie spółki drogowej i wyzyskanie szarwarków.

P. Starosta Pajączkowski oznajmia, że droga Tucholka-Smorze, Synowódzko-Urycz i Świętosław-Tuchla zostały według zeszlencznego planu i w granicach funduszu naprawione.

P. Starosta Mahr zauważa, że droga od Herbenowa do Tuchli jest w złym stanie, a droga Tucholka-Smorze tylko do 9 km. naprawiona.

P. Wiper (Zurawno) porusza sprawę budowy mostu na Dniestrze w Zurawnie, która jest bardzo piekąca ze względów komunikacyjnych z sąsiednimi miejscowościami.

P. Ryglewicz wyjaśnia, że celem ujednostajnienia i usprawnienia administracji dróg gminnych i należytego wykorzystania szarwarków, wypracowano dla gmin powiatu stryjskiego odpowiedni formularz dla preliminarza dróg gminnych, co przyczyniło się do uregulowania strony formalnej i egzekutywnej i o ile inne powiaty w ten sposób nie postąpiły, byłoby wskazane zastosowanie tego wzoru. P. Dr. Koppens zaleca tę myśl, prosząc o przedłożenie Województwu pewną ilość egzemplarzy.

IV. P. Nacz. Wydz. Samorząd. Dr. Koppens w spr. planów pomiarowych (wytocznych). P. Dr. Koppens przytacza potrzebę ujęcia sprawy racjonalnej rozbudowy wsi na zasadzie planu pomiarowego „Richtungsplan”, dopóki nie da się wprowadzić planów regulacyjnych. Sprawę tę uważa za niezmiernie ważną z powodu dzikiej budowy stosowanej na wsi.

V. Sprawa wykorzystania źródeł finansowych przez miasta. Następnie P. Dr. Koppens zwraca uwagę na niewykorzystanie źródeł finansowych przez niektóre miasta, wyliczając je, zarówno niewykorzystanie źródła finansowe przysługujące z ustawy, — co w niejednym wypadku osłabia w dużym stopniu fundusze gminne, wskutek czego wpływa to ujemnie na wykonanie zadań gmin miejskich, zalecając wykorzystanie wszystkich źródeł dochodowych w najbliższym roku budżetowym.

VI. Referat Zdrowia Publicznego. P. Dr. Majewski omawia szczegółowo sprawę gospodarki sanitarnej, sieci kanałów, zanieczyszczenia źródeł wodnych, zwracając na te braki uwagę reprezentantów miast i prosząc o roztoczenie w tym kierunku należytej opieki.

Stację opieki nad matką i dzieckiem, przychodnię przeciwgruźliczą i przeciwjagliczą uważa p. referent za kwestje bardzo ważne, przyczem kładzie nacisk na tworzenie ośrodków zdrowia dla chorób gruźliczych, jagliczych i t. p., celem uniknięcia stykania się dzieci zdrowych korzystających ze stacji opieki z osobnikami zakażonymi.

Ośrodki winne posiadać 2 poczekalnie i 2 ambulatorja.

Podkreśla dalej p. referent konieczność budowy Szpitala wenerycznego i dla chorób zakaźnych w Stryju, które to konieczności nie znajdują ani w budżecie miejskim ani powiatowym potrzebnych kredytów.

Przytacza dalej potrzebę zakładania ogrodów Jordana w miastach zaznaczając, że Stryj posiada już taki ogród, który wymaga uporządkowania i zadrzewienia.

Podkreśla w końcu zadowoleniem, że sprawa lekarzy powiatowych, referentów sanitarnych oraz sprawa kontrolerów sanitarnych została należycie zrozumianą i w budżetach kom. uwzględnioną.

Zwracając uwagę na sprawę przysposobienia wojskowego i wychowania fizycznego podkreśla p. referent słuszność wstawienia tej sprawy w szereg spraw zdrowotnych — jednak nie znajduje dla niej należytego zabezpieczenia funduszu w budżetach miejskich i powiatowych, co utrudnia rozwój akcji i tamuje tworzenie potrzebnych ambulatorjów.

P. Referent odbiera oświadczenie od poszczególnych reprezentantów, że na ten cel zostaną w tej czy innej formie zabezpieczone potrzebne fundusze przez użycie rezerw pieniężnych, możliwe obciążenie budżetów miejskich i powiatowych jak również budżetów gmin wiejskich, przyczem p. Starosta Agopsowicz stwierdza zabezpieczenie na ten cel kwoty 12.000 zł. łącznie

z gminami powiatu żydaczowskiego, a p. Starosta Zawistowski zapewnia kwotę 10.000 zł.

Dyskusja. P. Ożga wyjaśnia sprawę regulacji i planów miasta Stryja, kanalizacji, orz podjętej akcji budowy szpitala wenerycznego w Stryju przeciągającej się bezskutecznie z braku funduszu.

P. Starosta Pajączkowski podnosi konieczność budowy takiego szpitala w Stryju, stwierdzając, że brak takiego odbija się szczególnie na zdrowotności i bitności wojska w Stryju rozlokowanego. Zaznacza, że fundusze na ten cel mogą być łatwo zabezpieczone, jeżeli związki komunalne zostaną zwolnione od dopłat na utrzymanie szpitali powszechnych, co do których urobiła się opinia, że są pobierane niesłusznie i nieprawnie.

VII. Zadanie miast w szczególności: sprawa szkół kształcących, przemysłowych, Burs rzemieślniczych, rejestracji osób podlegających opiece społecznej, upiększenie miast, uzdrowotnienie i upiększenie kraju, sprawy statystyczne (wykresy). P. Dr. Koppens zaleca zainteresowanie się sprawą szkół kształcących przemysłowych oraz burs rzemieślniczych i zabezpieczenie na ten cel środków finansowych w budżetach, prosząc o sprawozdanie do Wydziału Samorząd, co w tych sprawach dotąd zdziałano.

Podkreśla dalej jako rzecz konieczną sprawę rejestracji osób podlegających opiece społecznej tak w gminach miejskich jak i wiejskich, ustalając sposób i formę, jak i kogo opieka społeczna ogarnia, zalecając wypracowanie przez gminy miejskie, Wydziały powiatowe planu rozszerzenia i racjonalizowania opieki społecznej, w tym względzie, stosując jaknajdalej idący kontakt międzysamorządowy.

Plany te winne być przedłożone Województwu w ciągu kilku miesięcy.

P. Referent zwraca uwagę na dość nikłą pracę w dziedzinie upiększenia miast oraz uzdrowotnienie i upiększenie kraju. Akcja ta powinna być przedmiotem żywego zainteresowania tak przez miasto jak powiaty. Organizowanie towarzystw uzdrowienia i upiększenia, wciągnięcie w nie kobiet i stała współpraca samorządu z temi towarzystwami, musi przyczynić się do widocznej poprawy stosunków w tym kierunku.

P. Dr. Majewski prosi, by na pierwszy plan tej pracy wysunąć postulat uzdrowotnienia a następnie dopiero upiększenie miejscowości.

VIII. Racjonalizacja biur. Dalej stwierdza p. Dr. Koppens, że sprawność biur tak w Magistratach jak i w Wydziałach pow. zależna jest od należytej organizacji biur i rozkładu czynności. Sprawę tę uważa ze stanowiska ogólnej administracji samorządowej za nader ważną i niecierpiącą dalszej zwłoki, gdyż niewątpliwie może i musi wpłynąć przedewszystkiem na wydatność i rzeczowość prac, następnie na obniżenie wydatków administracyjnych.

Miasto Stryj w tym względzie ma duży brak i wymaga szybkiej i celowej reorganizacji biurowej, gdyż jego wydatki administracyjne w porównaniu z innymi miastami tego samego rzędu są faktycznie najwyższe. Zaleca wobec tego repr. tegoż miasta przystąpienie w najkrótszym czasie do wypracowania projektu reorganizacyjnego i przedłożenia Województwu. Sprawa organizacyjna biurowa będzie odtąd przedmiotem szczegółowych badań przy sposobności lustracji, a nawet przez specjalnie delegowanych urzędników.

P. Starosta Pajączkowski stwierdza, że ta sprawa jest w stryjskim Wydziale pow. uporządkowaną.

P. Ożga oświadcza, że projekt reorganizacji biur będzie Województwu wkrótce przedłożony.

IX. Referat statystyczny i wykresy. P. Dr. Koppens uzasadnia ważność i potrzebę prowadzenia statystyki w biurach Magistratu i Wydziału pow., zostawiając swobodę działania w tym względzie, bądźto przez osobnych referentów bądź przez prowadzenie ewidencji przez poszczególnych urzędników, przyczem podnosi konieczność przedłożenia Województwu wykresów sporządzonych mniej więcej na wzór wykresów opracowanych przy Wydziale pow. stryjskim. Porozumiewanie się w tym względzie pomiędzy związkami komunalnymi uważa p. Referent za rzecz bardzo wskazaną.

X. Sprawa pisarzy gminnych, uposażenie, subwencje na kursa pisarzy, okręgi pisarskie. P. Radca Województwa Kochański przedstawia nader smutny stan rzeczy pisarzy gminnych i ich uposażenia, co wiąże się bezpośrednio z wydatnością ich prac.

Kwalifikacja pisarzy gminnych jest bardzo słaba, a podkształcenie ich jest rzeczą konieczną.

Wydziały pow. winne uwzględnić w budżetach fundusze na kursy dla pisarzy gminnych. Kwestja uposażenia da się ułatwić na razie przez wprowadzenie systemu na wzór gmin zbiorowych względnie pisarzy rejonowych.

P. Ryglewicz wykazuje na podstawie zebranych doświadczeń, że wprowadzenie systemu pisarzy rejonowych natrafia na opór gmin. Utrzymuje, że jakkolwiek może sama forma nie będzie zupełnie legalną, jednak tylko drogą formalnych orzeczeń z możliwością odwołań może dać pozytywne wyniki. Zależne to jest od tego, by w razie odwołań, sprawa znalazła poparcie w Województwie.

P. Starosta Mahr podziela w zupełności to zdanie, a p. Referent stwierdza, że sprawa w ten sposób ujęta będzie przez Województwo niewątpliwie życzliwie traktowaną.

XI. Sprawa wycieczek na Wystawę do Poznania. P. Inspektor Samorząd. Ines objaśnia kwestję okrężnych na Wy-

stawę do Poznania oraz celem zwiedzenia większych miast tudzież wzorowych gospodarstw rolnych jak i ośrodków fabrycznych i przemysłowych, zauważając, że wycieczki te winne rozszerzyć się i na rzemieślników, a koszty tych wycieczek powinny być zabezpieczone w budżetach gminnych i powiatowych, które wynoszą około 200 zł. ad osoby.

Zwraca przytem uwagę na krótki termin do zgłaszania wycieczek stąd na konieczność szybszego zainteresowania się.

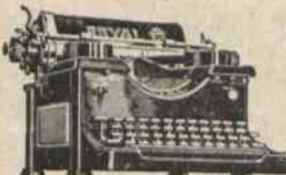
XII. P. Przewodniczący Dr. Koppens w spr. pożarnictwa. P. Dr. Koppens wyjaśnia postulaty inspektora pożarnictwa, p. Welpla, prosząc o uzgodnienie ich z programem przyjętym w budżetach.

Zamknięcie zjazdu. Po wyczerpaniu spraw zjazdu p. Przewodniczący, dziękując za uczestnictwo, wyraża zapewnienie, że wszelkie omawiane kwestje zostaną uwzględnione tak w budżetach jak i w programach prac i prosi o terminowe przedłożenie sprawozdań z projektów.

PROSPERY I OFERTY

Dwuletnia Gwarancja. Mocna Konstrukcja. Dogodne Warunki.

Najbardziej udoskonalona amerykańska maszyna do pisania



ROYAL

Szczyt nowoczesnej techniki amerykańskiej. Zażądaj bezpłatnej i nieobowiązującej do kupna demonstracji.

Towarzystwo Handlowo-Przemysłowe „PACIFIC” Sp. Akc.

Al. Jerozolimskie 25. WARSZAWA. Tel. 117-80 i 80-37.

K o m u n i k a t y

INSTYTUT OŚWIATY DOROSŁYCH.

Instytut Oświaty Dorosłych (dawniej Centralne Biuro Kursów dla Dorosłych) z dniem 10 czerwca 1929 roku został przeniesiony z ul. Hipotecznej 8 do nowego lokalu przy ul. Nowogrodzkiej 21 (front I-sze piętro), tel. 188-03, za wyjątkiem działu badawczo-naukowego, który się mieści przy ul. Trębackiej 11, tel. 232-72.

Adres dla wszelkiej korespondencji — Warszawa, Nowogrodzka 21.

KURSY WYSZKOLENIA I STYPENDJA DLA LEKARZY.

Ministerstwo Spraw Wewnętrznych zawiadamia, iż organizuje w roku bieżącym w Państwowej Szkole Higjenu w Warszawie specjalny kurs wyszkolenia dla lekarzy, którzy pragnęliby poświęcić się publicznej służbie zdrowia.

Kurs trwać będzie 9 miesięcy, a mianowicie od dnia 2 września 1929 roku do dnia 31 maja 1930 roku, w czem 6 miesięcy studjów teoretycznych oraz 3 miesiące praktyki administracyjno-sanitarnej.

Kandydaci, zgłaszający się na kurs, mogą się ubiegać o przyznanie im przez Ministerstwo Spraw Wewnętrznych na czas trwania kursu stypendjum pod warunkiem, iż złożą zobowiązanie, że po ukończeniu kursu pozostaną na żądanie Ministerstwa Spraw Wewnętrznych przynajmniej przez 2 lata w służbie przy państwowych władzach administracyjno-sanitarnych na zasa-

dach ogólnych, określonych ustawą o państwowej służbie cywilnej, a to pod rygorem zwrotu otrzymanego stypendjum.

Stypendjum będzie wynosić 350 złotych miesięcznie.

W czasie pobytu na kursie w Państwowej Szkole Higjenu w Warszawie stypendyści, a w miarę możliwości i pozostali uczestnicy kursu, będą mogli korzystać z bursy, istniejącej przy tej Szkole, za opłatą kosztów utrzymania.

Podania o dopuszczenie na kurs, a ewentualnie i przyznanie stypendjum, należy wnosić do dnia 1 sierpnia r. b. do Departamentu Służby Zdrowia Ministerstwa Spraw Wewnętrznych w Warszawie (ul. Nowowiejska 39) z załączeniem curriculum vitae oraz dowodów (oryginalnych bądź należyście uwierzytelnionych), stwierdzających:

a) wiek kandydata,

b) posiadanie obywatelstwa polskiego,

c) ukończenie studjów lekarskich i posiadanie prawa wykonywania praktyki lekarskiej w Państwie Polskiem, i

d) stosunek do służby wojskowej.

Ponadto należy w podaniu wskazać przynajmniej 2 bardziej znane osoby, które mogłyby udzielić opinii o kandydacie. Kandydaci, ubiegający się o stypendjum, powinni dołączyć zobowiązanie, o którym była mowa wyżej.

O przyznanie stypendjum mogą się ubiegać kandydaci poniżej lat 35.

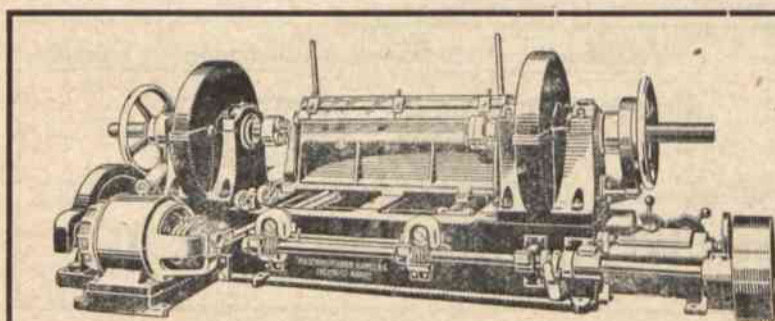
PORADNIA BIBLIOTECZNA.

Zdając sobie sprawę z niedomagań i potrzeb pracy bibliotek publicznych, Koło Warszawskie Związku Bibliotekarzy Polskich przystąpiło do zorganizowania Poradni Bibliotecznej. Poradnia ma za zadanie służyć pomocą różnym typom bibliotek, a więc bibliotekom publicznym, prowadzonym przez samorząd, czy stowarzyszenia, bibliotekom związków i różnych instytucji w miastach i we wsiach, jak również bibliotekom szkół powszechnych, średnich i zawodowych. Pomoc ta będzie się wyrażała w podejmowaniu przez Poradnię Biblioteczną następujących prac: 1) opracowywanie zestawień bibliograficznych, dostosowanych do potrzeb poszczególnej biblioteki, 2) udzielanie porad bibliotecznych i biblio-

graficznych drogą korespondencji, 3) zaopatrywanie bibliotek w książki z 10% rabatem od ceny handlowej, 4) zaopatrywanie bibliotek w druki biblioteczne oraz kompletowanie i wysyłanie gotowych księgozbiorów w oprawie, 5) zaopatrywanie w odpowiednie druki: inwentarz, katalogi i kontrole wypożyczeń.

Pozatem Poradnia będzie prowadzić pracę instruktorską, podejmując się wysyłania na żądanie instruktora dla przeprowadzenia wykładów na kursach lub też do udzielania rad i wskazówek na miejscu.

Poradnia Biblioteczna, czynna codziennie z wyjątkiem świąt w godzinach 9 — 3, mieści się w Warszawie przy ul. Hożej 74 II p., w lokalu Pracowni Oświaty Państwowej Ministerstwa W. R. i O. P.



Dostawa natychmiastowa. — Dogodne warunki spłaty.
Żądajcie katalogów.

Najnowsze udoskonalone

Maszyny do wyrobu Fornierów (łuszczarki)
specjalnej fabryki maszyn do drzewa
KAPPEL A. G. w Chemnitz-Kappel
założ. w roku 1860

Wyłączne zastępstwo na Rzecz. Pol. i składy fabr.:
DOM TECHNICZNY

„TECHNOMOBIL”, Warszawa, Ś-to Krzyska 41
TELEFON 148-24, 253-05.

GMINA WIEJSKA I MIEJSKA

Podatek od kin w miastach

Burmistrz m. Kutna, p. Senator Gruszczyński, zamieścił w niniejszym dziale Nru 19 „Samorządu” z r. b. artykuł p. t. „Projekt systemu pobierania podatku od kin w miastach”. P. Senator proponuje wprowadzenie w miastach podatku ryczałtowego, pobieranego w pewnym stosunku procentowym do sum obrotu, wykazywanych corocznie dla poszczególnych kinoteatrów przez urzędy skarbowe.

W zakończeniu artykułu Autor nadmienia, że projekt swój podaje jako temat do krytyki lub jako wzór do zastosowania. Nawiązując więc do tego zakończenia, pozwalam sobie na wypowiedzenie kilku poniższych uwag w sprawie niniejszej.

Zacznę od omówienia podstawy prawnej komunalnego podatku od kin i od zagadnienia, czy projektowany przez p. Senatora projekt poboru podatku mieści się w ramach tej podstawy prawnej.

Podatek od przedstawień teatrów świetlnych opiera się, jak wiadomo, na postanowieniach art. 18 ustawy z dnia 11 sierpnia 1923 r. o tymczasowym uregulo-

waniu finansów komunalnych (Dz. U. R. P. Nr. 94, poz. 747), według którego „gminy miejskie winny, gminy zaś wiejskie mogą pobierać podatek od publicznych zabaw, rozrywek i widowisk”. W myśl ustępu 3 tegoż artykułu „do przedstawień teatralnych i występów o wyższej wartości artystycznej lub naukowej, oraz do przedstawień utworów i filmów krajowych winny być stosowane ulgowe stawki podatkowe”.

Zdaje mi się, że już nawet wyżej przytoczone, bardzo zresztą lapidarne, przepisy ustawy wskazują na to, że ryczałtowy sposób poboru podatku od kin nie jest dopuszczalny, a w każdym razie należałoby go uznać za niezgodny z ustawą wtedy, gdyby wykluczał lub uniemożliwiał stosowanie ulgowych stawek podatkowych od poszczególnych filmów.

Wprawdzie p. Senator w projekcie swoim nie porządkował sprawy stosowania stawek ulgowych w ryczałtowym podatku od kin, wydaje mi się jednak, że w zdaniu, które sprawie tej poświęcił, brak właściwego rozwiązania w tym względzie, a rozwiązanie, jakiego z tre-

ści tegoż zdania należało wysnuć, nie odpowiadałoby celowi, do którego zmierza cały projekt, a którym jest usunięcie potrzeby kontroli magistratu nad sprzedażą biletów w kinach i osiągnięcie w ten sposób oszczędności.

P. Senator bowiem pisze: „Jeżeli Magistrat ma wprowadzone różne oprocentowanie dla filmów ulgowych, to i w tym wypadku można znaleźć odpowiednią formę ustępstwa, przeprowadzając ewidencję miesięcznych filmów takich dla każdego kina”.

Sądzę, że ewidencja ulgowych filmów, sama przez się, jeszcze nie wystarczy, nie da podstawy do obliczenia, ile z ogólnej sumy podatku trzeba odliczyć z tytułu wyświetlania filmów ulgowych; tę podstawę daćby mogło — przy zastosowaniu omawianego projektu — tylko ustalenie obrotu kin od filmów ulgowych. Ponieważ zaś urzędy skarbowe podają tylko ogólną sumę obrotu kin z całego roku, bez wykazywania sum obrotu z poszczególnych filmów, przeto magistrat musiałby jednak powrócić do kontroli biletów sprzedawanych na przedstawienia w kinach, na których wyświetlane są filmy ulgowe. Tu znowuż sprawa komplikowałaby się nieraz o tyle, że niezawsze filmy ulgowe wypełniają cały program i wyświetlane są obok filmów, które z ulg nie korzystają lub też wyświetlane mogą być dwa filmy ulgowe, z których dla każdego przewidziana jest inna stawka podatkowa.

Jeżeli jednak wniosek o niedopuszczalności ryczałtowania podatku od przedstawień kinematograficznych wysnuć można już nawet z bardzo zwięzłe, jak zaznaczyłem, ujętych postanowień art. 18 ustawy o tymczasowym uregulowaniu finansów komunalnych, to tembardziej do wniosku takiego prowadzą rozwijające te postanowienia — przepisy § 12 rozporządzenia wykonawczego do wspomnianej ustawy (rozporządzenia II Min. Spraw Wewn. z dn. 18.III.1924 r., Dz. U. R. P. Nr. 31, poz. 317). Wedle tegoż § 12 „stopa podatku od publicznych zabaw, rozrywek i widowisk *winna być określona w formie dodatku procentowego do ceny biletu wstępu* i różniczkowana według rodzaju widowiska. Podatek ten opłacają osoby, nabywające bilety wstępu na publiczne zabawy, rozrywki i widowiska, inkasuje go zaś na rzecz gminy przedsiębiorstwo wzgl. osoba urządzająca. W wypadkach, *gdy uczestnictwo w publicznych zabawach, rozrywkach i widowiskach nie jest uzależnione od wykupionych biletów wstępu, podatek powinien być określony w sposób ryczałtowy; podatek ten opłaca wtedy przedsiębiorstwo wzgl. osoba urządzająca*”.

Opierając się na powyższem zupełnie wyraźnem i nie pozostawiającem żadnych wątpliwości brzmieniu przepisu § 12 rozporządzenia wykonawczego, Ministerstwo Spraw Wewnętrznych w okólniku Nr. 234 z listopada r. ub. w sposób kategoryczny zakazało ryczałtowania podatku od przedstawień kinematograficznych. Od czasu wydania powyższego okólnika Ministerstwo w jednym tylko wypadku zrobiło wyjątek od powyższej reguły, zezwalając na ryczałtowy pobór podatku przez Magistrat m. Przemysła. Wyjątek ten był jednakże tylko formalnem odstępstwem od zasad, wyrażonych w § 12 rozporządzenia wykonawczego, których to zasad — bez uprzedniej zmiany rozporządzenia — nie mogłoby

łamać nawet Ministerstwo, jakkolwiek jest ich autorem; wyjątek streszczał się bowiem na dopuszczeniu ryczałtowania przez Magistrat m. Przemysła podatku od każdego programu kinowego z tem zastrzeżeniem, że przy ustalaniu ryczałtu mają być brane pod uwagę: wartość artystyczna względnie naukowa filmu (wedle stampilowej oceny cenzury w Ministerstwie Spraw Wewnętrznych), ilość miejsc w kinie, wreszcie okres czasu, przez jaki film ma być wyświetlany. Nie jest to więc ryczałtowanie podatku w ścisłym tego słowa znaczeniu, ale ułatwienie jego poboru przez ustalanie przy sposobności każdej zmiany programu w kinie przeciętnej wysokości przypuszczalnego wpływu podatku z danego programu. Oczywiście zastosowanie tego systemu poboru podatku od przedstawień kinematograficznych możliwe jest tylko przy obopólnej zgodzie zarówno magistratu, jak i właściciela wzgl. dzierżawcy kina. Przy braku zgody którejkolwiek ze stron — stosowane być muszą stawki procentowe, obliczane w stosunku do ceny biletów wstępu i dlatego nawet w tych statutach podatku widowiskowego, w których przewidziane jest uprawnienie magistratu do zastosowania rozwiniętego wyżej systemu ryczałtowania podatku, muszą być ustalone również normalne stawki podatkowe.

Zezwalając na wprowadzenie ryczałtowego poboru podatku od każdego poszczególnego programu przedstawienia kinematograficznego przy oparciu obliczenia wysokości ryczałtu przede wszystkim na wartości artystycznej wzgl. naukowej wyświetlanych filmów, Ministerstwo nie uchybiło w niczem zasadzie, wyrażonej w ustawie, że do przedstawień o wyższej wartości artystycznej lub naukowej winny być stosowane ulgowe stawki podatkowe, ani też nie zniweczyło tych korzyści społecznych, jakie ze stosowania tej zasady płyną. Chodzi bowiem o to, aby przez obniżenie podatku od filmów bardziej wartościowych, które przyczynić się mogą do podniesienia etycznego, moralnego, artystycznego lub naukowego poziomu widzów, udostępnić tego rodzaju filmy jaknajszerszej publiczności. Przy stosowaniu podatku ryczałtowego bez względu na jakość wyświetlanych filmów cel ten nie może być osiągnięty, bo w niejednym środowisku przedsiębiorcy kinowemu lepiej materialnie opłacać się będą filmy o podłożu sensacyjnym, erotycznym i t. p., nie posiadające żadnych wyższych walorów, albo nawet wręcz posiadające w sobie pierwiastki, które — chociaż dla cenzury nieuchwytnie w tym stopniu, aby ona mogła zakazać ich wyświetlania, — działać mogą na widzów w tym lub innym kierunku ujemnie.

Reasumując powyższe, dochodzę do wniosku, że system poboru podatku od przedstawień kinematograficznych, zaprojektowany we wspomnianym na początku artykule p. senatora Gruszczyńskiego, nie odpowiadałoby obowiązującym w tej mierze przepisom. Zresztą, w obecnym stanie rzeczy nie mógłby on być praktycznie zastosowany w miastach ze względów formalnych. Podstawą bowiem wymiaru i poboru podatku od kin w każdym mieście jest statut podatku widowiskowego i ewentualnie wydane na jego zasadzie przepisy wykonawcze, które szczegółowo tę sprawę normują. Statut wymaga zatwierdzenia władzy nadzorczej i bez zatwierdzenia nie może wejść w życie (poza przypadkiem nie-

wydania przez władzę nadzorczą decyzji w prekluzyjnym terminie 60-dniowym). Wobec brzmienia § 12 rozporządzenia wykonawczego do ustawy o tymczasowym uregulowaniu finansów komunalnych oraz wobec stanowiska Ministerstwa Spraw Wewnętrznych, któremu ono dało wyraz szczególnie dobitny w okólniku Nr. 234 z r. 1928, żadna władza nadzorcza nie zatwierdzi statutu, sprzecznego z zasadami w temże rozporządzeniu wykonawczem i w okólniku wyrażonemi. Na wprowadzenie przez Magistrat m. Przemysła ryczałtowania podatku w zakresie, wyżej przedstawionym, trzeba było zezwolenia Ministerstwa Spraw Wewnętrznych w porozumieniu z Ministerstwem Skarbu, chociaż statut zatwierdza Urząd Wojewódzki we Lwowie; obecnie dopiero ma być przez Ministerstwo (w okólniku, w którym wogóle mają być uregulowane ostatecznie zasady poboru podatku od kin) udzielone generalne zezwolenie na stosowanie takiego ryczałtu we wszystkich mia-

stach. Dopóki więc nie zostanie zmieniony § 12 rozporządzenia wykonawczego względnie dopóki nie nastąpi zmiana stanowiska Ministerstwa Spraw Wewnętrznych w sprawie niniejszej, zastosowanie innych zasad przy poborze podatku od przedstawień kinematograficznych, aniżeli wyżej rozwinięte, mogłoby nastąpić tylko w tym wypadku, gdyby któreś z miast, zmierzające do zastosowania u siebie tych innych zasad, zaskarżyło odmowną decyzję Ministerstwa Spraw Wewnętrznych lub którejs z podległych mu instancji władzy nadzorczej do Najwyższego Trybunału Administracyjnego, a Trybunał uznał, że § 12 rozporządzenia wykonawczego do art. 18 ustawy o tymczasowym uregulowaniu finansów komunalnych spreczny jest z treścią tegoż art. 18 i że art. 18 ustawy nie zabrania wcale stosowania ryczałtu przy poborze komunalnego podatku od przedstawień kinematograficznych.

Antoni Hujda.

WALEC PAROWY DROGOWY

o wadze użytecznej około 12 ton dostarczy z powodu zmiany dyspozycji wprost ze składu

F i r m a

ZJEDNOCZONE FABRYKI MASZYN, KOTŁÓW I WAGONÓW

L. ZIELENIEWSKI i FITZNER-GAMPER S. A.

KRAKÓW, UL. GRZEGÓRZECKA № 69, LUB WARSZAWA, AL. UJAZDOWSKA № 36.

Z GMIN

Z M. ŚWIĘTOCHŁOWICE. Celem zapoznania obywateli m. Świętochłowic z dorobkiem Państwa Polskiego przez 10 lat niepodległości, Rada i Zarząd gminy uchwaliła wysłać na P. W. K. około 60 osób, t. j. przedstawicieli wszystkich organizacyj i związków na terenie świętochłowickim bez względu na ich poglądy polityczno - partyjne. Tytułem odszkodowania władze gminy Świętochłowice ponoszą kosztą przejazdu koleją, opłaty za zwiedzenie Wystawy i zabytków w Poznaniu oraz noclegi, co wyniesie około 2 tys. złotych.

PARK DLA GRUŻLIKÓW W OTWOCKU. Dział ogrodniczy wydziału technicznego magistratu m. Warszawy kończy obecnie budowę parku w najbliższym otoczeniu głównego pawilonu sanatorium miejskiego dla gruźlików w Otwocku. Podstawą tego parku jest częściowo istniejący las sosnowy. Nadto w pobliżu głównego pawilonu założone będą trawniki i liczne kwietniki. Roboty ziemne w dolnej części parku, polegające na zniwelowaniu terenu i przeprowadzeniu dróg, będą wykończo-

ne w jesieni. Park zajmie ogółem obszaru około 10 hektarów, t. j. nieco więcej, niż połowę Ogrodu Saskiego. Obecny drzewostan będzie powiększony przez posadzenie na jesieni znacznej ilości drzew i krzewów ozdobnych, dobranych specjalnie do tamtejszej gleby piaszczystej.

WYCIECZKA DZIECI NA WYSTAWĘ. W d. 14 b. m. pod przewodnictwem wiceprezydenta, odbyło się posiedzenie magistratu m. Łodzi, na którym m. in. postanowiono wyasygnować 5000 zł. tytułem zasiłku na koszty wycieczki niezamożnej dziatwy szkół powszechnych na P. W. K. w Poznaniu. Termin tej wycieczki ustalono na d. 25 b. m.

Z DOBRZYŃNIA NAD DRWĘCĄ. Miasto Dobrzyń nad Drwęcą nabyło w dniu 7 kwietnia r. b. nieruchomości po b. kordonie celnym od Skarbu Państwa za ogólną sumę 62,860 złotych, przeznaczając ją na szkołę powszechną.

Wiadomości gospodarcze

Z JAKICH POWIATÓW NIE WOLNO WYWOZIĆ ZWIERZĄT.

Na podstawie rozporządzenia Ministra Rolnictwa z dn. 15 maja b. r. nie wolno wywozić zwierząt miejscowych z powiatów: Kraków i Wieliczka, ze względu na pryszczycę. Z powodu zarazy płucnej nie wolno wywozić bydła rogatego zagranicę ze wszystkich powiatów woj. Warszawskiego i Lubelskiego. Do Austrii zaś z powiatów: Ilża i Radom (woj. Kieleckie), Bielska, Nisko, Łańcut, Przeworsk (woj. Lwowskie), Biela, Chełm, Janów, Lublin, Tomaszów (woj. Lubelskie), Brodnica, Lubawa, Toruń, Wąbrzeźno (woj. Pomorskie), Gniezno, Leszno, Oborniki, Pleszów, Poznań, Wyrzysk, Znin (woj. Poznańskie), Husiatyn, Tarnopol, Zbierów (woj. Tarnopolskie).

Do Czechosłowacji z powiatów: Białystok, Bielsk - Podlaski, Łomża, Ostrów, Wysokie - Mazowieckie (woj. Białostockie), Jędrzejów, Kielce, Opatów, Miechów, Radom, Pińczów, Sandomierz (woj. Kieleckie), Dąbrowa, Nowy-Sącz (woj. Krakowskie), Chełm, Garwolin, Janów (woj. Lubelskie), Łańcut, Przeworsk, Tarnobrzeg (woj. Lwowskie), Łęczyska (woj. Łódzkie), Brodnica, Działdowo, Lubawa, Starogard, Świecie, Wąbrzeźno (woj. Pomorskie), Gniezno, Mogilno, Poznań, Śrem, Strzelno, Szamotuły, Wągrowiec, Znin (woj. Poznańskie), Radziejów, Zbierów, Złoczów (woj. Tarnopolskie), Grójec, Kutno, Mińsk - Mazowiecki, Pultusk, Warszawa (woj. Warszawskie).

Zagranicę wogóle powiaty: Białystok, Bielsk - Podlaski, Łomża (woj. Białostockie).

KURSY WALUT.

(notowane na giełdzie warszawskiej w dn. 21.VI. 1929).

1 dol. St. Zjedn. = 8,90 — 8,92 zł.
100 frank. szwajc. = 172,07 — 171,21 zł.
1 funt szterl. = 43,35 — 43,13 zł.
100 frank. franc. = 34,79 — 34,97 zł.

CENY ZBOŻA.

(Ceny za 100 kg. franco stacja załadowania).

W dn. 21. VI. 1929 r.: Warszawa:
Zyto 29,5 — 28 zł.
Pszonica 47,0 — 48,0 zł.
Jęczmień 00 — 00 zł.
Owies 29,5 — 28,5 zł.

NABIAŁ.

W dn. 13.VI. 1929 r.: Warszawa:

Mleko niezbierane: Cena za 1 litr mleka w hurcie 0,37 zł.

Masło: za 1 kg. w detalu: wyborowe luksusowe 5,4 zł. mleczarskie deserowe II gat. 5,00 zł.; mleczarskie solone 5,2 zł. osetkowe 4,2 zł.

Ceny masła w hurcie rozumieją się o 15% mniej cen detalicznych.

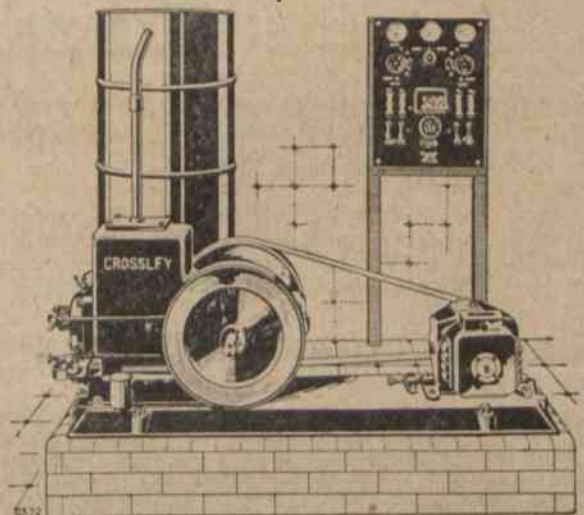
Jaja świeże za skrzynię (24 kopy) 190 — 215 zł.

Jaja świeże za sztukę 0,18 zł.

CROSSLEY BROTHERS Ltd.

Opanshaw-Manchester Anglja.

NAJSTARSZA I NAJWIĘKSZA FABRYKA W ANGLJI



SILNIKI na wszelkiego rodzaju paliwo mocy od 2 do 5000 KM.

Wysokiej sprawności, oszczędne w ruchu. Dogodne warunki.

Oferty na każde żądanie przez Przedstaw. na Polskę

JÓZEF BREITKOPF. Spadkobiercy

Warszawa, Al Jerozolimska 16 tel. 1-56.

Poradnik samorządowy

1. *Pytanie:* Wójt gminy Górzno pow. Garwolińskiego zapytuje:

czy ma prawo korzystania z bezpłatnych podwód przy egzekucji podatków, czy też za te podwoły winien płacić z otrzymywanych 5% kosztów egzekucyjnych?

Odpowiedź: Zebranie gminne określa, w jakich wypadkach wójt ma prawo korzystać z bezpłatnej podwoły, przyczem wyjazdy celem egzekwowania podatków nie powinny należeć do kategorii tych, w czasie których wójt korzystałby z bezpłatnych podwód. Wpływy z tytułu 5% kosztów egzekucyjnych są dochodem gminy, a

nie wójta, czy pisarza i winny wpływać do kasy gminnej.

2. *Pytanie:* Urząd gminy Izabelińskiej pow. Wołkowskiego zapytuje:

czy na gminie ciąży obowiązek prenumerowania dla szkół powszechnych Dzien. Urzędow. M. W. R. i O. P.

Odpowiedź: Nema podstawy prawnej do żądania tego rodzaju świadczenia ze strony gminy, gdyż miarodajny w tym względzie art. 11 ustawy z dnia 17.II 1922 r. (D. U. R. P. Nr. 18, p. 143), wzgl. § 13 rozporządze-

nia Min. W. R. i O. P. z dnia 30.V 1923 r. (D. U. R. P. Nr. 73, p. 574) nie przewiduje tego, aby na gminie ciążył tego rodzaju obowiązek.

3. *Pytanie:* Jeden z pracowników samorządowych

zapytuje, ile obecnie należy się dodatku mieszkaniowego samotnemu pomocnikowi pisarza w grupie XIII.

Odpowiedź: Należy się miesięcznie 15 zł.

H. i P.



Ford
PRZEDSTAWICIELSTWO
AUTO-TRAKTOR
WARSZAWA, PL. PIŁSUDSKIEGO.

Wydawnictwa nadesłane

„PRZEWODNIK PO WYSTAWIE MIAST I ZWIĄZKU MIAST POLSKICH“

na Powszechnej Wystawie Krajowej w Poznaniu.

Ukazał się w druku „Przewodnik po Wystawie Miast i Związku Miast Polskich” na P. W. K. wydany staraniem Związku Miast Polskich pod redakcją Marceliego Poznańskiego p. o. dyrektora biura Związku Miast Polskich i redaktora „Przeglądu Samorządowego”.

„Przewodnik” stanowiący wykwintnie wydany, okazały tom, liczący około 500 stron druku jest bardzo bogato ozdobiony fotografiami (przeszło 100 ilustracji) i składa się z 2 części:

Część I-a zawiera zwięzłą a treściwą historję powstania i działalności Związku Miast Polskich w okresie dziesięciolecia oraz źródłowe, jednolicie opracowane monografie następujących miast, wystawiających samoistnie: Warszawa, Kraków, Wilno, Częstochowa, Sosnowiec, Będzin, Otyka, Lublin, Łódź, Poznań, Królewska Huta, Katowice, Mysłowice, Bielsko, Bydgoszcz, Gdynia, Grudziądz, Toruń, Gniezno, Włocławek, Kalisz, Inowrocław, Rypin, Cieszyn, Stanisławów.

Każda z monografii, poza szeregiem pięknych fotografii, opatrzona jest na wstępie herbem miasta.

Część II-gą „Przewodnika” stanowią spisy eksponatów wystawionych przez powyższe wymienione miasta.

Nabyć można przewodnik w pawilonie samorządowym na P. W. K. hall Związku Miast Polskich bądź też w biurze Związku Miast Polskich — Warszawa, Mazowiecka 7.

Cena tylko 3 złote (bez przesyłki pocztowej).

Omawiane wydawnictwo posiada trwałe, naukowe znaczenie, niezależnie od aktualności Wystawy.

ROCZNIK ŁÓDZKI — POSWIĘCONY HISTORJI ŁÓDZI I OKOLICY.

Wydawnictwo Archiwum Akt Dawnych m. Łodzi — Tom I. 1928 r. Pod redakcją Józefa Raciborskiego przy współudziale Bronisława Ziemięckiego i Kazimierza Kaczmarczyka — Nakładem miasta Łodzi — Adres Redakcji i Administracji: Archiwum Akt Dawnych m. Łodzi, Plac Wolności 1. Skład główny w księgarniach Gebethnera i Wolffa. Treść I tomu:

Dr. Jan Kochanowski, prof. Uniw. Warszawskiego — Przedmowa; dr. Marceli Handelsman, prof. Uniw. Warszawskiego — Zamiast programu badań. dr. Józef Paczkowski, prof. Uniw. Poznańskiego — Międzykomunalne związki miast polskich. Potrzeba ich utworzenia; dr. Aleksy Bachulski, kustosz Archiwum Skarbowego w Warszawie — O potrzebie założenia w Łodzi archiwum gospodarczego; dr. Józef Siemiński, dyrektor Archiwum Głównego Akt Dawnych w Warszawie — Źródła archiwalne do historii Łodzi; dr. Józef Siemiński, dyrektor Arch. Główn. Akt Dawnych w Warszawie — Księgi miejskie dawnej Łodzi; Adam Stebelski, archiwista Arch. Główn. Akt Dawnych w Warszawie — Archiwalia łódzkie z okresu rządów pruskich 1793—1807; dr. Kazimierz Konarski, dyrektor Państwowego Archiwum Akt Dawnych w Warszawie — Archiwalia łódzkie w Państwowym Archiwum Akt Dawnych w Warszawie; dr. Stanisław Arnold, docent Uniw. Warszawskiego — Stosunki gospodarczo - społeczne w okolicach Łodzi we wczesnem średniowieczu; Maksymilian Baruch — Nazwa Łodzi; dr. Kazimierz Kaczmarczyk, dyrektor Archiwum Państw. w Poznaniu — Lokacja starej Łodzi na prawie niemieckiem w r. 1387; dr. Ryszard Przelaskowski — Listy Prymasa Ostrowskiego do Biskupa Rybińskiego i wzmianka w nich o Łodzi; dr. Majer Bałaban, docent Uniw. Warszaw. — Przedmowa do pracy Alperina p. t. Żydzi w Łodzi; Aron Alperin — Żydzi w Łodzi. Początki gminy żydowskiej 1780—1822; dr. Kazimierz Konarski, dyrektor Państwowego Arch. Akt Dawnych w Warszawie — Stanisław Staszic w Łodzi w roku 1825; Józef Raciborski — Dawny ratusz łódzki; Michał Rawita Witanowski, prezes Tow. Krajoznawczego w Piotrkowie Tryb. — Łódź w czasie rewolucji 1831 roku; Aleksander Hoefig — Powstanie listopadowe w świetle dokumentów łódzkich; dr. Ryszard Przelaskowski — Zagadnienia polityczne w życiu wyznaniowem Łodzi w XIX wieku; Józef Litwin, magister praw — Łódzkie surogaty monety zdawkowej z okresu powstania styczniowego; dr. Wincenty Łopaciński, dyrektor Arch. Oświecenia Publicznego w Warszawie — Projekt założenia instytutu politechnicznego w Łodzi w latach 1864—1867; Mec. Aleksander Kraushar — Ze wspomnień niedawnej przeszłości. Fragment; Edward Rosset, naczelnik wydziału statystycznego magistratu m. Łodzi — Łódź w latach 1860—70. Zarys historyczno - statystyczny; Bibliografja Łodzi za rok 1927; Ś. p. prezydent Marjan Cynarski; Sprawozdanie archiwalne; Statut organizacyjny Archiwum; Regulamin wewnętrzny; Regulamin pracowni naukowej.

Żądacie wszędzie najtrwalszej i najtańszej ogniodpornej

PAPY DACHOWEJ

„G O S P O D A R Z”

Każdemu, kto poda nam swój adres i nadesłane markę pocztową za 10 groszy, wysyłamy bezpłatnie ilustrowaną broszurę

JAK KRYĆ DACHY

Fabryka papy
„Gospodarz” **W SIERADZU**

Otrzymaliśmy szereg odznaczeń na wystawach krajowych.

SKŁAD BRONI „SPORT”

ORAZ WARSZTATY REPARACYJNE

Sp. z ogr. odpow.

Warszawa, ul. Chmielna 33, telefon 226-13
w pobliżu Dworca Głównego

polecamy: Broń, amunicję oraz rewolwery.
Na składzie stale duży wybór broni używanej.

Katalogi wysyłamy na żądanie.

Kupującym od 100 do 200 zł.—5⁰/₀ rabatu, wyżej 200 zł.
—10⁰/₀ rabatu.

WYSYŁKA ZA ZALICZENIEM.

CIEPŁE MIESZKANIE USUNIĘCIE WILGOCI

50⁰/₀ oszczędności opału

osiąga się po obsadzeniu **MULTIPLIKATORA OGRZEWANIA**
w piecu patent.

Patent. DRZWICZKI HERMETYCZNE REGENERACYJNE podgrzewające powietrze, podwyższają temperaturę spalin o 500, nie wysuwają się z obszaru w kablach.

Patent. NASADY DYSZOWE „AERO” stale, ciche, silnie wzbudzają ciąg niż obrotowe na niższych kominach od sąsiednich budowli.

Patent. PIECE ŻELAZNE płaszczowe do powolnego palenia.

Patent. PIECE DO SPALANIA ŚMIECI.

Patent. APARATY DEZYNFEKCYJNE stale przenośne i przewoźne.

Dr. Inż. W. P. Kłobukowski i S-ka z o. o.

Maszyny i urządzenia ogrzewnicze, sanitarne
i do przetworów owocowych

Tel. 15-04.

Warszawa

Wspólna 71.

A. WAJDENFELD

WARSZAWA, Jasna 18/20. Telef. Nr. 218-94.

BIURO SPRZEDAŻY

Rur kanalizacyjnych i wodociągowych oraz odlewów
sanitaro-emaljowanych

Suchedniowskiej fabryki odlewów

Spółka Akcyjna w Kielcach

Rury ciągnięte i łączniki

Armatura wodna i parowa

WSZELKIE ARTYKUŁY DO URZĄDZEŃ SANITARNYCH I KAPIELOWYCH

HURT

DETAIL

PIORUNOCHRONY BUDYNKOWE

PŁYTY UZIEMIAJĄCE

LINKI MIEDZIANE

WSZELKIE DODATKI

WŁASNEGO WYROBU

POLECAJĄ:

Bracia BORKOWSCY

ZAKŁADY ELEKTROTECHNICZNE

SPÓŁKA AKCYJNA

WARSZAWA, JEROZOLIMSKA 6,

TELEFONY: 42-46, 42-79.

CENNIKI I INSTRUKCJA ZAŁOŻENIA PIORUNOCHRONU
BEZPŁATNIE.
WYSYŁKA ZA ZALICZENIEM.

KRAJOWE TOWARZYSTWO MELJORACYJNE Sp. Akc. ZARZĄD I CENTRALNE BIURO TECHNICZNE:

Warszawa, ul. Kopernika 30. Tel. centr. 58-04, 158-39, 158-01; dyr. 58-07, 506-36.

Skrót teleg. Warszawa — Meljoracje.

Oddziały: Toruń, Kalisz, Włocławek, Łęczycza, Łuck, Radom, Częstochowa, Wilno, Piotrków, Płock, Brześć n/B.

Instytucja o charakterze społecznym, powstała w 1905 r., współpracująca nad szerzeniem meljoracji z instytucjami państwowymi, samorządowymi i organizacjami rolniczymi — ukwalifikowana przez Ministerstwo Rolnictwa.

Ekspertyzy, projekty generalne dla wydziałów powiatowych i spółek wodnych, projekty szczegółowe oraz nadzór techniczny i kontrola nad wykonaniem wszelkich przedsięwzięć meljoracyjnych.

Meljoracje rolne (osuszanie, nawadnianie, zraszanie), meljoracje podstawowe (regulacja rzek, kanały), budowa stawów, zakłady wodne, technika sanitarna, budowa dróg, budowle wiejskie oraz pomiary dla celów parcelacji, scalania i t. p.

Kredyty długoterminowe i krótkoterminowe na sporządzanie projektów i wykonanie robót — w szerokich rozmiarach.

Rada Miejska m. Kielc

uchwałą z dnia 11 czerwca 1929 r. postanowiła

ogłosić

KONKURS

na stanowisko Prezydenta m. Kielc.

Składanie ofert z życiorysem do 15 lipca 1929 r. Oferty należy adresować do Magistra-
tu z dopiskiem „Konkurs na Prezydenta“.

Wymagane są kwalifikacje samorządowe.

Uposażenie według V względnie VI stop-
nia służbowego i 40% dodatku reprezenta-
cyjnego.

Kadencja obecnej Rady Miejskiej kończy
się 9/X 1930 r.

Magistrat m. Kielc

Wydział Powiat. Sejmiku Horochowskiego

ogłasza

KONKURS

na posadę Kierownika Szpitala Powszechnego
w m. Łokaczach (6 klm. od st. kol. Wojnica)
pow. Horochów.

Warunki:

1) Kandydat musi być specjalizowany w chi-
rurgji i ginekologii z praktyką w tej dziedzinie.
2) Pożądane obeznanie z pracą lekarzy
samorządowych

Do obowiązków Kierownika Szpitala będzie
należało: a) prowadzenie szpitala, b) walka
z epidemjami, c) nadzór nad szkołami, d) pro-
wadzenie przychodni przy szpitalu.

Uwaga: W szpitalu jest lekarz asystent.

4) Wynagrodzenie w/g VIII. st. urzędni-
ków państwowych plus 25% dodatku komunal-
nego oraz mieszkanie.

5) Poza godzinami urzędowymi wolna prak-
tyka lekarska.

6) Podanie wraz z odpisami notarialnymi
dokumentów i świadectw poprzedniej pracy
należy przesyłać do Wydziału Powiatowego w Ho-
rochowie na Wołyniu do dnia 20.VII. 1929 roku.

Przewodniczący Wydziału

Starosta Powiatowy (—) *Z. Bobiński.*

MAGISTRAT M. ŁAP

powiatu Wysoko-Mazowieckiego, Województwa Białostockiego

ogłasza **KONKURS**

na stanowisko sekretarza Magistratu.

Do posady tej przywiązane są pobory IX
st. sł. płacy urzędników państwowych z 15% do-
datkiem komunalnym.

Od kandydatów wymagane jest wykształ-
cenie minimum IV kl. szkoły średniej i grunto-
wna znajomość ustawodawstwa samorządowego
oraz trzyletnia praca w samorządzie.

Wiek nieprzekraczalny 40 lat życia.

Do podania winno być dołączone:

1) dowód z ukończenia zakładu naukowego,
ewentualnie uwierzytelniony odpis,

2) metryka urodzenia,

3) świadectwo obywatelstwa polskiego,

4) świadectwa z poprzedniej służby,

5) własnoręcznie napisany życiorys.

Oferty z powyższymi dokumentami należy
składać do Magistratu m. Łap do dnia 1/VII 29 r.

Posada do objęcia od zaraz.

Po nienagannej służbie może nastąpić sta-
bilizacja.

Podania nieuwzględnione pozostają bez
odpowiedzi a dowody będą zwrócone.

Burmistrz m. Łap. (—) *A. Perkowski.*

Wydział Powiatowy Sejmiku Sandomierskiego

ogłasza

KONKURS

na stanowisko lekarza okręgowego z siedzibą
w os. Osiek na warunkach złożenia:

1. Dowodu obywatelstwa polskiego.

2. Dyplomu lekarskiego.

3. Metryki urodzenia (wiek nie więcej
40 lat).

4. Curriculum vitae.

5. Świadectw praktyki lekarskiej.

Wynagrodzenie wynosi 300 zł. miesięcznie.

Oferty własnoręcznie napisane wnosić do
Wydziału Powiatowego w Sandomierzu do dnia
1 lipca 1929 roku.

Posada do objęcia zaraz.

Przewodniczący Wydziału Powiatowego
Starosta:

(—) *Gliszczyński.*

Sekretarz:

(—) *Jan Bahr.*

Wydział Powiatowy Sejmiku Wieluńskiego

ogłasza **KONKURS**

na stanowisko Dyrektora Komunalnej Kasy Oszczędności powiatu Wieluńskiego z uposażeniem zależnie od kwalifikacji i umowy według VIII-VII grupy uposażeniowej urzędników państwowych z 15% dodatkiem komunalnym.

Od kandydatów wymagane jest:

a) wykształcenie conajmniej średnie handlowe i kilkoletnia praktyka na samodzielnym stanowisku w instytucjach finansowych, pożądana jest znajomość spraw o charakterze społeczno-rolniczym

b) obywatelstwo polskie,

c) nieprzekroczony wiek 40 lat.

Posada do objęcia od 1 sierpnia 1929 r.

Oferty z życiorysem i odpisami świadectw i zaświadczeń należy składać do biura Wydziału Powiatowego w Wieluniu w terminie do dnia 15 lipca 1929 roku.

Oferty nieuwzględnione pozostaną bez odpowiedzi.

Przewodniczący Wydziału Powiatowego
Starosta Powiatowy

(—) *Kaczorowski*

Magistrat miasta Janowa Lubelsk.

ogłasza

KONKURS

na stanowisko rachmistrza kasy miejskiej z uposażeniem w/g XII grupy płac urzędników państwowych 10% dodatku komunalnego. Od kandydatów wymagana jest gruntowna znajomość rachunkowości komunalnej.

Oferty wraz z życiorysem, oraz odpisami świadectw szkolnych i pracy, należy składać w terminie do 1 lipca b. r.

Podania nieuwzględnione pozostaną bez odpowiedzi.

Sekretarz

(—) *B. Musiatowicz*

Burmistrz

(—) *M. Janowski.*

Wydział Powiatowy Sejmiku Brzeskiego

w Brześciu n/Bugiem

ogłasza

KONKURS

na stanowisko lekarza rejonowego w Domaczewie, miejscowości letniskowej.

Posada do objęcia z dniem 1.VII b. r. za wynagrodzeniem zależnie od umowy.

Warunki przyjęcia:

- 1) posiadanie obywatelstwa polskiego,
- 2) ukończenie studjów,
- 3) pozwolenie na wykonywanie praktyki lekarskiej.

Podania należycie udokumentowane wraz z własnoręcznie napisanym życiorysem należy składać do biura Wydziału Powiatowego w Brześciu n/B. do dnia 15.VII.29 r.

Przewodniczący Wydziału Powiatowego
Starosta Powiatowy:

(*Baran*)

Wydział Powiatowy w Sarnach

ogłasza

KONKURS

na stanowisko Kierownika Szpitala i Lekarza Rejonowego we Włodzimierzu z poborami według VII stopnia służb. urzędników państw. plus mieszkanie gratis.

Praktyka wolna, poza godzinami urzędowymi, dozwolona.

Posada do objęcia od 1.VIII 1929 r.

Warunki przyjęcia:

Obywatelstwo polskie, ukończone studja zawodowe i odpowiednia praktyka.

Podania z powołaniem się na referencje znanych osób nadsyłać należy wraz z własnoręcznie napisanym życiorysem i odpisami dokumentów do biura Wydziału w terminie do dnia 15.VII b. r.

Podania nieuwzględnione pozostaną bez odpowiedzi.

Przewodniczący Wydziału
w/z Starosta Powiatowy

J. Kozłowski.

cz. 13458/11/25

WSZELKIE UPRAWNIENIA KREDYTOWE.

INŻ. JAN HOLNICKI SZULC

MELJORACJE, WODOCIĄGI, KANALIZACJA.

WARSZAWA, ŻOLIBÓRZ ul. KOZIETULSKIEGO № 45 (d. wł.) TEL. 102-01.

"PERKUN"

MOTORY SPALINOWE

TYPY SEMI DIESEL, DWUTAKTOWE,
NA OLEJ GAZOWY ROPE LUB NAFTĘ.

MOTORY PIONOWE od 3 1/2 — 25 KM

MOTORY POZIOME od 20 — 60 KM

MOTORY PRZENOŚNE 3 1/2 KM, 6 KM,

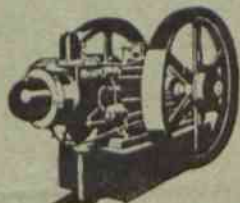
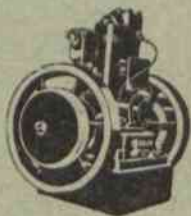
10 KM I NA WÓZKACH

KOMPLETNE AGREGATY
OŚWIETLENIOWE

TOWARZYSTWO
FABRYKI MOTORÓW

"PERKUN"

W WARSZAWIE
SPOŁKA AKCYJNA
WARSZAWA GROCHOWSKA 4B



WARSZAWSKA BUDOWY PAROWOZÓW

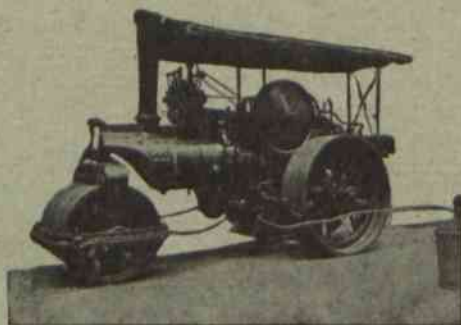
SPÓŁKA AKCYJNA
Warszawa, ul. Kolejowa № 57
Adres telegraficzny: LOKOMOT — WARSZAWA
Telefony: 131-61, 268-60, 131-34, 77-77

Fabryka produkuje:

1. Parowozy normalne i wąskotorowe różnych typów i mocy.
2. Lokomotywy motorowe normalne i wąskotorowe.
3. Silniki spalinowe Diesela systemu Prof. Dr. L. Ebermana, stojące, szybkobieżne od 50—4000 KM mocy ze sprężarkami i bez sprężarek.
4. Walce drogowe parowe syst. „Skoda” z kotłem poziomym od 10 — 12 tonn i syst. Prof. Dr. L. Ebermana o kotle pionowym od 15 — 19 tonn wagi.
5. Walce motorowe.
6. Lokomobile rolnicze i przemysłowe od 13 KM mocy.
7. Całkowite urządzenia elektrowni z napędem generatorów silnikami Diesela syst. Prof. Dr. L. Ebermana.
8. Kotły parowe różnych typów, przewody parowe oraz całkowite urządzenia kotłowni.
9. Wyroby kute do 2 tonn wagi.
10. Wyroby tłoczone masowa produkcja z blach żelaznych i stalowych do 30 mm. grubości.

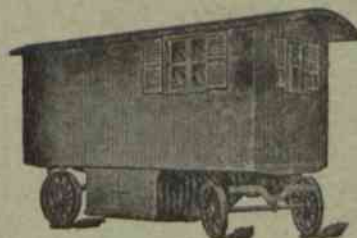
WSZELKIE CZĘŚCI ZAPASOWE DO WYRABIANYCH PRODUKTÓW,
NAPRAWA PAROWOZÓW, KOTŁÓW i t. p. ORAZ NAPRAWA WSZELKICH URZĄDZEŃ MECHANICZNYCH

Kosztorysy i porady techniczne bezpłatnie.



BUDUJMY POLSKĄ WIEŚ OGNIOTRWAŁE

UDOSKONALONE MASZYNY DO WYROBU



Dachówki cementowej,
Pustaków betonowych,
Cembrowin studziennych,
Słupów, Rur, Płyt
chodnikowych
z piasku i cementu

Betoniarki,
Wozy mieszkalne,
Beczkowozy do
polewania szosy

POLECA

FABRYKA MASZYN

RZEWUSKI i S-ka Sp. Akc.
WARSZAWA, ULICA ORDYNACKA № 7.

