

SAMORZĄD

TYGODNIK POŚWIĘCONY SPRAWOM SAMORZĄDU TERYTORJALNEGO

WSZELKIE UPRAWNIENIA KREDYTOWE.

INŻ. JAN HOLNICKI SZULC

MELJORACJE, WODOCIĄGI, KANALIZACJA.

WARSZAWA, ŻOLIBÓRZ ul. KOZIETULSKIEGO № 45 (d. wł.) TEL. 102-01.

Pierwsza Fabryka Lokomotyw w Polsce

SPÓŁKA AKCYJNA.

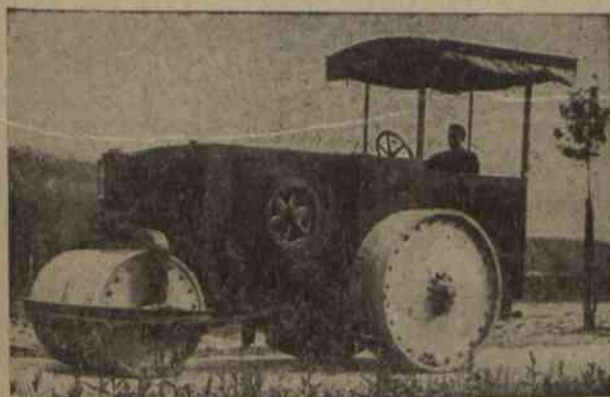
Zakłady w Chrzanowie (Małopolska)

Biuro Zarządu: w Warszawie, Moniuszki 2a.

LOKOMOTYWY WĄSKOTOROWE

SPECJALNY DZIAŁ BUDOWY

MOTOROWYCH WALCÓW SZOSOWYCH



NA SKŁADZIE WALCE NA SEZON WIOSENNY 1929 ROKU.

Dotychczasowi odbiorcy walców:

Ministerstwo Robót Publicznych.

Samorządy powiatowe i miejskie:

W CHRZANOWIE, ZAWIERCIU, PIŃCZOWIE, STANISŁAWOWIE, SANDOMIERZU, PUŁAWACH, ŁUKOWIE, BIELSKU, BIAŁEJ, OLKUSZU, BUSKU, KOŃSKICH, WŁOCŁAWKU, OPATOWIE, NOWOGRÓDKU, HORODENCE, SKIERNIEWICACH, LWOWIE, SIEDLCACH, TARNOWIE I INNE.

Dogodne warunki płatności.

Dawniej
Inżynierowie **A. Ponikowski i E. Ostrowski**

Obecnie
STOŁECZNE TOWARZYSTWO BUDOWLANE I MELJORACYJNE Sp. Akc.

Warszawa, Krakowskie-Przedmieście 7. Tel. 115-02 i 67-06.

DRENOWANIE.

STAWY RYBNE.

OSUSZANIE.

SIŁY WODNE.

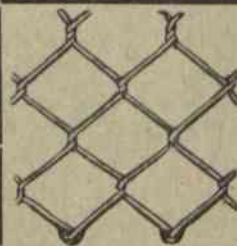
DROGI.

KREDYT MELJORACYJNY.

Warszawa, 2 czerwca 1929 r.

Czytelnicy!

Przy zakupach i zamówieniach
powołujcie się na ogłoszenia,
umieszczone w „Samorządzie”.

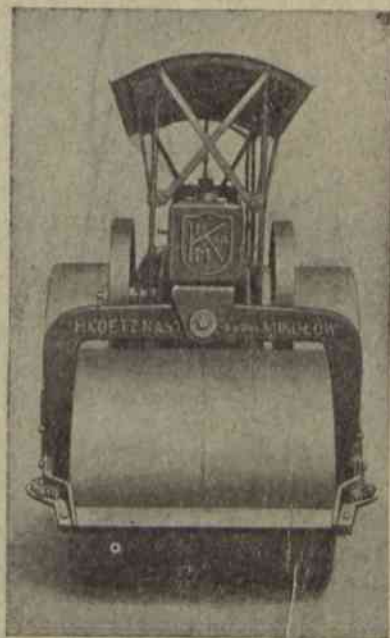


FABRYKA WYROBÓW DRUC. I ŻEL.

B. SMOLEŃSKI

fabr. ul. Madalińskiego 54, tel. 67-29
biuro ul. Elektoralna 4, tel. 121-29.

Siatki na ogrodzenia—bramy
—słupki—wyroby druc. i żelazne.



WALCE SZOSOWE MOTOROWE

Krajowego wyrobu i systemu „KOETZ”

są bezsprzecznie najlepsze i najtrwalsze, albowiem:
Mechanizmy ruchu oparte są na zasadach automobilowych. Wol-
nobieżny motor Diesel'a nie wymaga żadnej specjalnej obsługi.
Szyja walca mieści jednocześnie zapasowe paliwo. Cała kon-
strukcja nośna wykonana jest nie z blachy, lecz z silnych bloków
żeliwnych i jest doskonale zrównoważona. Koszt ekspl. min.

DOSTAWA TERMINOWA — ze SKŁADU

Budujemy również walce szosowe **PAROWE**

Prosimy zwracać się do naszego Dyrektora w Warszawie

Inż. **B. RUDZIŃSKIEGO**, Wilcza 39—4. Tel. 322-63

H. KOETZ NAST. SP. AKC. MIKOŁÓW — POLSKI GÓRNY ŚLĄSK

WALCE DROGOWE PAROWE i MOTOROWE

WOZY MIESZKALNE, BECZKOWOZY, ZRYWACZE

Samochody — polewaczki

„ sikawki

„ pożarnicze

„ ciężarowe

„ autobusy

„ osobowe

POLECA

PRAGA

Reprezentacja Fabryki Maszyn

CESKOMORAVSKA KOLBEN DAREN W PRADZE

Inżynier **STANISŁAW NAWAKOWSKI**

Sp. z ogr. odpow.

WARSZAWA, UL. KREDYTOWA 4, TEL. 291-34.

DOGODNE WARUNKI PŁATNOŚCI.

DIABOLO

ORYGINALNA SZWEDZKA WIRÓWKA
JEST NAJLEPSZA DLA ROLNIKA



„DIABOLO” jest prostej i bardzo
trwalej budowy i odtłuszcza najdokład-
niej.—15-o letnia gwarancja.

Według zdania setek tysięcy gospo-
darzy i rzeczoznawców, maszyna ta
zapewnia najlepsze wyniki i zyski.

Sprzedaj również **PARNIKÓW I MA-
SZYN DO SZYCIA MARKI „DIA-
BOLO”** na bardzo dogodnych
warunkach.

Splata małymi ratami mie-
sięcznym! bez doliczenia odsetek.

DIABOLO-SEPARATOR SP. Z OGR. ODP.

Warszawa, ulica Królewska № 23,

Poznań, ul. Wodna 14,

Lwów, ul. Akademicka 4.

Kraków, ul. Poselska 18.

czas. 13458/11/22

SAMORZĄD

P92

TYGODNIK POŚWIĘCONY SPRAWOM SAMORZĄDU TERYTORJALNEGO.

PRENUMERATA KWARTALNA
10 ZŁOTYCH POLSKICH.
NUMER POJEDYNCZY 1 ZŁOTY.

KONTO CZEKOWE POCZT. KASY OSZCZ. N 1520.

REDAKCJA I ADMINISTRACJA
WARSZAWA, PLAC NAPOLEONA 7
TELEFONY: 131-92 I 225-50.

Redakcja rękopisów niezwraca.

Ceny ogł.zeń: Całe wolne miejsce na pierwszej stronie okładki 300 zł.; 1/2 — 150 zł. Cała strona poza tekstem 200 zł., 1/2 — 100 zł., 1/4 — 50 zł. W tekście o 50% drożej. Ogłoszenia związków samorz., dostarczone bezpośrednio do administracji, o 25% taniej. Ogłoszenia, nadesłane bez podania wymiaru, drukuje się na 1/4 strony.

Kierownik Redakcji Aleksander Bogustawski.

Komitet Redakcyjny: Józef Bek, Stefan Boguszewski, Dr. Władysław Dalbor, Wacław Gajewski, Władysław Korsak, Joachim Wołoszynowski.

ROK XI.

WARSZAWA, 2 CZERWCA 1929 R.

Nr. 22

TREŚĆ NUMERU 22: Wychowujemy coraz większy zastęp działaczy — A. B. Organizacja pracy samorządów w dziedzinie podniesienia hodowli — M. Markijanowicz. Dookoła spraw samorządowych. Z życia samorządu. Gmina wiejska i miejska: a) Czy gminy będą miały prawo pobierać nadal składkę kuracyjną? — H. b) Z gmin. Wiadomości o kas. poz.-oszczędn.: a) Kilka uwag o sporządzaniu sprawozdania rocznego w gm. kasach poz.-oszczędn. — Wł. Ludkiewicz. Kronika. Wiadomości gospodarcze. Poradnik. Komunikaty Zrzeszenia Samorządów Powiatowych. Ogłoszenia.

Wychowujemy coraz większy zastęp działaczy

Jakkolwiek pojmujemy samorząd, czy jako li tylko organ administracji państwowej, czy organ samopomocy społecznej, zgodzić się musimy wszyscy, że jest on pierwszorzędnym czynnikiem wychowawczym.

Zawdzięczamy mu w dziedzinie wychowania obywatelskiego już wiele.

Trzeba sobie tylko uprzytomnić, jaki stan duchowy i polityczny narodu odziedziczyliśmy po zaborcach.

Widzieliśmy przedewszystkiem małą garstkę idealistów, rwących się do czynu, i wielką masę ludzi biernych, niechętnych do jakiegokolwiek działania. Jeszcze samo zdobywanie własnego państwa, które miało służyć obronie i pomagać narodowi do rozwoju, zdołało większą ilość ludzi skupić, ale już sama praca w kierunku zorganizowania życia państwowego i narodowego tym sukcesem poszczycić się nie mogła. Widzieliśmy również wielką wzajemną nieufność pomiędzy poszczególnymi warstwami, a jeszcze większą między poszczególnymi dzielnicami. Na tle tej nieufności i nieświadomości politycznym szerokich mas ludności wyrosło rozproszkowanie społeczeństwa na drobne zaciekle zwalczające się grupki.

Dość jeszcze trzeba naszą nieumiejętność organizacyjną, powstałą z niemożności wyrobienia się w tej dziedzinie pod rządami zaborców, a skutek tego skłonność do krytyki każdego poczynania, łatwość zniechęcania się do podjętej pracy, brak wytrwałości, a przekonamy się, że w tych warunkach rozwój narodu a tem samem i potęga państwa nie miały warunków szybkiego rozwoju. Co w tej dziedzinie zmieniło się i zmienia dalej pod wpływem pracy samorządowej?

Przedewszystkiem liczba wyrobionych działaczy znacznie się zwiększyła, zwłaszcza w warstwie wło-

ciańskiej, co już samo przez się jest bardzo doniosłe. Wyrobienie i uobywatelnienie tych ludzi, którzy przeszli przez wydziały powiatowe i sejmiki poważnie wzrosło. Obserwowałem to na jednym większym zjeździe politycznym. Po moim referacie o zadaniach samorządu nastąpiła dyskusja. Przemawiało wielu. Nie pytając nikogo, mogłem odrazu odróżnić wśród mówców członków wydziałów i sejmików. Wyróżnili się znajomością rzeczy, rozsądkiem i uspołecznieniem, chociaż było wielu innych, mających łatwość wypowiedzania swego zdania.

Następnie zmniejszyła się wzajemna nieufność. Wybrani zostali do sejmików, wydziałów lub rad gminnych ludzie z różnych ugrupowań politycznych. Jeżeli tylko byli ludźmi z dobrą wolą, a tak jest najczęściej, to przez wspólną pracę zatracili ostrość wzajemnego ustosunkowania się. Przestają zwracać uwagę na to, kto mówi, ale jak mówi, jak pracuje. Ostre walki polityczne na terenie sejmiku czy rady gminnej rzadko już dziś mają miejsce. To jest niewątpliwie poważny dorobek samorządu, który zaważy i na życiu politycznym narodu. Pogłębi to życie niewątpliwie, o ile tylko nie zostanie zamęczone na terenie samorządu wyjątkowymi posunięciami partyjnymi zgóry. Przed takimi posunięciami, któreby rozogniły na nowo walkę na terenie samorządu, należałoby się dla dobra pracy samorządowej bronić. Niechże samorząd będzie nadal terenem, gdzie ludzie różnych przekonań przy konkretnej pracy uczą się ze sobą współdziałać, cieszą się wspólnie, gdy ich wysiłki zostają uwieńczone powodzeniem, a smucą, gdy zabiegi ich nie dają dobrych wyników.

Poważnego znaczenia nabiera wyrabianie się ludzi pod względem organizowania pracy. W tym kierunku

W 1749/78/127

postęp jest znaczny. Widzieliśmy na początku nieśmiałe posunięcia, wiele niezaradności, niemożliwych do urzeczywistnienia pomysłów. Dziś możemy się już pochwalić poważnymi sukcesami w zdobyciu umiejętności organizacyjnej. Wyrobło się już wielu urzędników samorządowych, członków wydziałów; od nich uczą się inni. A zdobywanie tej umiejętności nietylko odbija się na pracy samorządowej. Ma ono znaczenie i w innych dziedzinach. Hasła pracy organicznej, które za zaborców w małym tylko zakresie mogło być urzeczywistnione, nabiera dziś znaczenia pierwszorzędowego. Od urzeczywistnienia go zależy ugruntowanie potęgi naszego państwa.

Jeżeli więc przez pracę samorządową wychowujemy wiele jednostek coraz lepiej przygotowanych do pracy organicznej, spełniamy czyn wielkiej doniosłości dla rozwoju państwa polskiego.

Oczywiście nie wszędzie wyrabianie się ludzi postępuje jednakowo. W wielu powiatach pracuje się na-

wet dobrze, ale robi to jednostka zgóry, najczęściej przewodniczący sejmiku. Praca ta nie da tych rezultatów wychowawczych, o jakie nam idzie. Będzie ona niezrozumiała i większych efektów, nawet gospodarczych, nie da. Traktowana bowiem będzie jako narzucona, którą jak pańszczyznę się spełnia. A odejście jednostki pracującej spowoduje zanik samej pracy. Często bowiem nie będzie jej miał kto dalej prowadzić, bo następcą może nie mieć tych zdolności organizacyjnych, lub inne całkiem wniesie z sobą zainteresowania.

Chcąc więc uniknąć ruiny swego dzieła, a jednocześnie wychować jaknajwiększy zastęp świadomych działaczy samorządowych i społecznych, musimy unikać działania jednostkowego. Zapoczątkowaną tak poważnie gromadkę świadomych zadań obywateli państwa i działaczy należy jaknajbardziej powiększać. Albowiem Polska potrzebuje dziś bardzo wielu świadomych i czynnych obywateli.

A. B.

Organizacja pracy samorządów w dziedzinie podniesienia hodowli

Program pracy organizacyjno - społecznej w dziedzinie podniesienia hodowli zwierząt powinien obejmować poszczególne powiaty.

Program ten powinien być opracowany przez powiatowe komisje rolne przy udziale przedstawicieli miejscowych, wojewódzkich i centralnych organizacji rolniczych i hodowlanych, przedstawiciela Wydziału Rolnictwa Urzędu Wojewódzkiego oraz Związku Wojewódzkiego Samorządu Terytorjalnego, o ile taki istnieje (do czasu powstania tych ostatnich ich miejsce zastępują rady wojewódzkie).

Biorąc pod uwagę, że nadawanie ogólnego kierunku pracy hodowlanej prowadzonej na pewnym terenie należy do centralnych organizacji rolniczych i hodowlanych, pracujących na tym terenie, głos fachowych przedstawicieli tych organizacji powinien mieć decydujące znaczenie w układaniu programu pod względem wyboru i kolejności stosowanych zabiegów oraz zakresu i sposobu ich zastosowania.

Wobec powyższego rola Wojewódzkiego Samorządu Terytorjalnego względnie Rady Wojewódzkiej w opracowywaniu i wykonywaniu planu akcji hodowlanej w ścisłym znaczeniu tego słowa jest bardzo ograniczona. Natomiast może ona być bardzo duża w opracowywaniu planu zabiegów właściwie nie hodowlanych, ale z hodowlą związanych, jako wpływających na stworzenie warunków sprzyjających hodowli, to znaczy przy opracowywaniu planów prac, mających na celu: uregulowanie stosunków wilgotności gleby, akcję sanitarno - weterynaryjną i t. p.

Zwłaszcza dużą rolę Wojewódzki Samorząd Terytorjalny może odegrać przy opracowywaniu programu prac, mających na celu uregulowanie wilgotności w tych wypadkach, kiedy uregulowanie to z natury rzeczy powinno obejmować teren kilku powiatów (regulacja

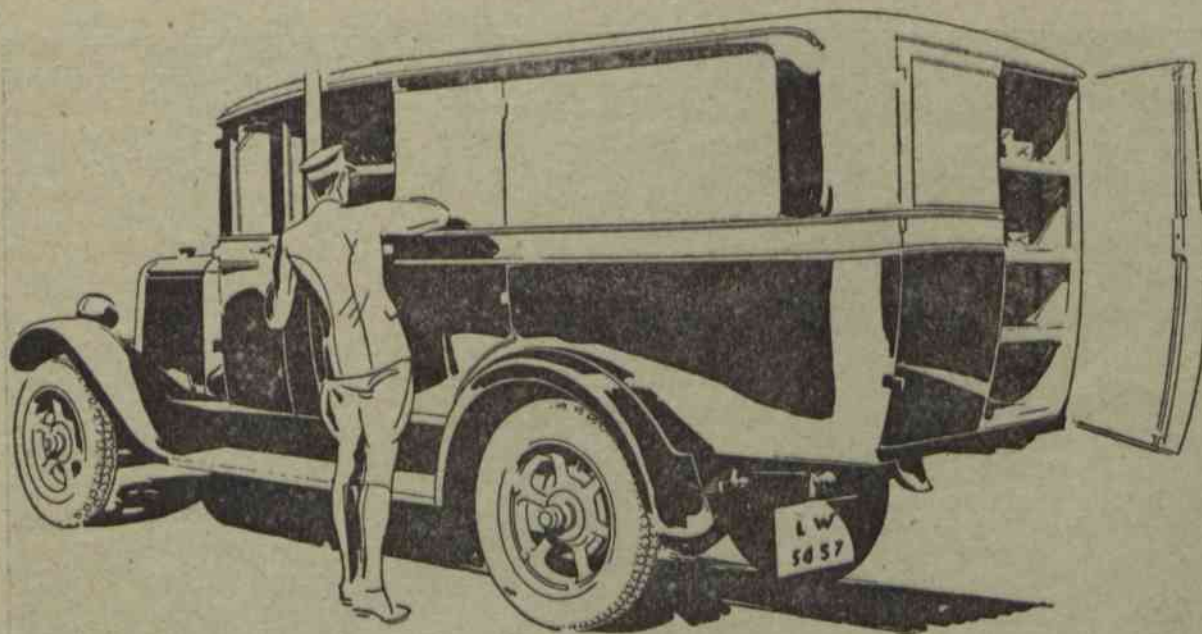
niewielkich rzeczek, przecinających kilka powiatów i t. p.).

W tych wypadkach, kiedy meljoracja powinna polegać na osuszaniu niezbyt wielkich błot, uprawie torfowisk i t. p. i nie wymaga większych robót regulacyjnych, w pierwszym rzędzie należy wyasygnować środki z funduszy samorządu powiatowego na zaangażowanie odpowiednio wykwalifikowanego instruktora, który po zapoznaniu się z miejscowym terenem opracuje plan robót, rozłożony na poszczególne lata i określi wysokość środków, które powinny być wyasygnowane z funduszu związku powiatowego samorządu terytorjalnego na przeprowadzenie zabiegów natury pokazowo - doświadczalnej.

W zakresie akcji sanitarno - weterynaryjnej program pracy powinien polegać na ustaleniu zadań personelu, który zostanie zaangażowany (w pierwszym rzędzie zwalczanie chorób zakaźnych, nieobjętych ustawą weterynaryjną — distomatoza, różycyca u świń, gruźlica, zakaźne ropienie i t. p.), na podziale terytorjum powiatu na okręgi weterynaryjne, na urządzeniu w tych okręgach ambulatorjów i t. p.

Wojewódzki Samorząd Terytorjalny powinien w tym wypadku odegrać znaczną rolę organizacyjną, angażując odpowiednio wykwalifikowaną siłę dla zorganizowania akcji weterynaryjnej w oznaczonym wyżej zakresie w powiatach.

Przystępując do opracowania programu pracy nad podniesieniem hodowli w powiecie, w pierwszym rzędzie należy zapoznać się dokładnie z miejscowymi warunkami (stan łąk, pastwisk, uprawa roślin pastewnych, rozwój przetwórstwa produktów zwierzęcych i roślinnych, organizacja zbytu zwierząt i ich produktów i t. p.), stanem hodowli (ilość i jakość zarodowych obór, bydła, chlewni, owczarni, hodowli drobiu i t. p.) i jej potrzebami, z zasa-



Najbardziej współczesny samochód ciężarowy, nadający się do komunikacji miejskiej lub międzymiastowej

Ciężarówka G. M. C. przewycięża z łatwością skomplikowany ruch uliczny oraz wszelkie trudności drogowe

Połączenie specjalnie wzmocnionego podwozia, sięgającego w rozstawie osi do 5.1 metra ze znakomitemi sześciocylindrowymi silnikami Pontiac dla lżejszych modeli i słynnego Buicka dla cięższych, umożliwiło

stworzenie idealnego typu samochodu ciężarowego.

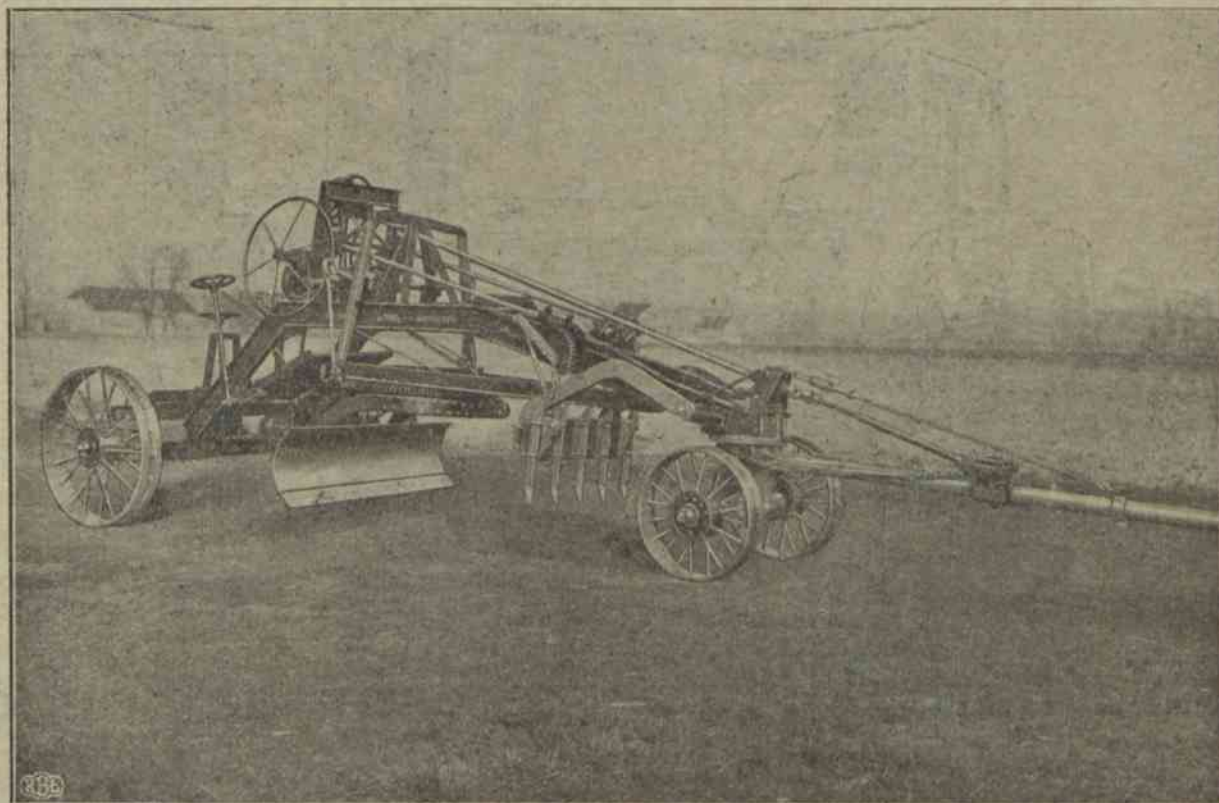
Przy oględzinach tych modeli u upoważnionego zastępcy General Motors uderzają przede wszystkim ostatnio wprowadzone kapitalne ulepszenia, a mianowicie: wzmocniona rama podwozia i przednia oś, udoskonalone sprzęgło, cztery przekładnie wprzód, hamulce na cztery koła, oraz szereg innych udoskonaień, które podnoszą wartość całego wozu.

CIĘŻARÓWKA G.M.C.

Wyrób General Motors

GENERAL MOTORS w POLSCE, WARSZAWA

Upoważnione Zastępstwa na całym terytorjum Polski i w Wolnym Mieście Gdańsku:



MASZYNY DO BUDOWY DRÓG

Krajowej wytwórni K. Thiel, Z. Krotkiewski i S-ka
w Pabjanicach oraz środki lokomocji jako to:
TRAKTORY, SAMOCHODY CIĘŻAROWE i OSOBOWE
wszystkich marek

NA DWULETNI KREDYT

DOSTARCZA DLA SAMORZĄDÓW POWIATOWYCH

ZRZESZENIE SAMORZĄDÓW POWIATOWYCH,

WARSZAWA, UL. DOBRA № 28.

dami, przepisami i innymi wytycznymi, ustalonymi dla akcji hodowlanej przez Ministerstwo Rolnictwa i centralne organizacje rolnicze, działające w porozumieniu z Ministerstwem Rolnictwa.

Najprostszym sposobem dla zapoznania się z miejscowymi warunkami, stanem hodowli i t. p. jest przeprowadzenie odpowiedniej ankiety, korygowanej przy pomocy kilku korespondentów (mężowie zaufania) z różnych miejsc powiatu. Po zorientowaniu się na podstawie otrzymanego w ten sposób materiału oraz danych statystycznych, danych, posiadanych w urzędach wojewódzkich i starostwach, o stanie hodowli w powiecie, osoba opracowująca program (inspektor hodowlany wojewódzkiej organizacji rolniczej) powinna dla ostatecznego wyrobienia sobie zdania o stanie hodowli w powiecie objechać powiat osobiście.

Materiał zebrany da możliwość zestawienia możliwie szczegółowego opisu powiatu pod względem fizjograficznym, ekonomicznym i hodowlanym, oraz ustalenia kierunku pracy hodowlanej w powiecie.

Następnie należy ustalić, jakie zabiegi i w jakiej kolejności będą stosowane na terenie powiatu dla osiągnięcia zamierzonego celu.

W pierwszym rzędzie należy zwrócić uwagę na organizację i ułatwienie zbytu zwierząt i produktów zwierzęcych.

Ułatwieniem i organizacją zbytu materiału zrodowego z natury rzeczy zajmują się związki hodowlane.

Praca w zakresie uregulowania i organizacji zbytu materiału rzeźnego powinna być skierowana na uporządkowanie targowisk, wzmocnienie nadzoru weterynaryjnego oraz na organizację zbytu w porozumieniu ze spółdzielniami rolniczo-handlowymi, związkami rewizyjnymi i spółdzielni rolniczych i związkami spółdzielni zbytu mięsa i materiału rzeźnego.

Udział związku powiatowego samorządu terytorialnego w tym zakresie powinien polegać, poza uporządkowaniem targowisk, rzeźni i nadzoru weterynaryjnego, na współdziałaniu w organizacji spółdzielni zbytu inwentarza rzeźnego i przetworów mięsnych oraz na udzielaniu powstającym spółdzielniom tego rodzaju, w niezbędnych wypadkach, gwarancji kredytowej.

W zakresie organizacji zbytu produktów mlecznych praca powinna być skierowana na zakładanie mleczarni. Program powinien przewidywać sieć tych mleczarni, a samorząd powiatowy powinien udzielać stypendji mleczarzom kształcącym się, po odbytej praktyce, na kursach mleczarskich.

Następnie w programie powinna być uwzględniona akcja, mająca na celu zwiększenie produkcji.

Ponieważ zwiększenie produkcji znajduje się w ścisłej zależności od posiadanych pasz w powiatach, w których produkcja pasz znajduje się w zaniedbaniu, przede wszystkim należy zorganizować akcję mającą na celu zwiększenie produkcji roślin pastewnych, zwłaszcza okopowych i zabezpieczenia dla hodowli pasz tręściwych przez spółdzielnie rolniczo-handlowe.

W tym celu powinny być organizowane kursy, pokazowe żywienie, mogą być wykorzystane konkursy (uprawa roślin pastewnych, żywienie, opasanie itp.), a zwłaszcza konkursy młodzieży wiejskiej, powinny być

organizowane półka pokazowo-doświadczalne z roślinami pastewnymi i t. p.

Program, o którym mowa, powinien przewidywać sieć takich kursów, pokazowego żywienia, pólek doświadczalnych, konkursów młodzieży, oraz siły, które wykonają te zabiegi i środki niezbędne na to w poszczególnych latach.

Po uregulowaniu sprawy zabezpieczenia pasz, program w pierwszym rzędzie powinien przewidywać organizację masowej kontroli użytkowości.

Ponieważ drobni hodowcy w większości nie zdają sobie jeszcze sprawy z konieczności poprawnego żywienia oraz z korzyści płynących z kontroli użytkowości i nie umieją żywić inwentarza racjonalnie, nie należy spodziewać się, że zainteresowani hodowcy w pierwszym okresie organizacji tego zabiegu pokryją koszty, związane z jego przeprowadzeniem. Organizacja kontroli użytkowości powinna mieć na celu początkową propagandę tego zabiegu, powinna dążyć ku temu, ażeby drobny hodowca zwrócił uwagę na wydajność posiadanych krów, uświadomił sobie możliwość przysporzenia w tej drodze zysków, oraz zależność tych zysków od poprawnego żywienia. Poza pokazami żywienia, o których już powiedzieliśmy wyżej, dochodzi tu rozdawanie notesów dla prowadzenia kontroli wydajności przez samego hodowcę i zrzeszenie hodowców w koła hodowlane, prowadzone przez instruktora hodowlanego. Do zakładania takich kół najbardziej nadają się okolice objęte działalnością mleczarni spółdzielczych.

Narazie instruktor powinien dojeżdżać do obory drobnego hodowcy raz na trzy miesiące, sprawdzać jego zapisy, korygować je, badać zawartość tłuszczu w mleku, tłumaczyć zasady poprawnego żywienia i t. p.

Gdy w pewnej okolicy hodowcy są już dostatecznie przygotowani, może być zawiązane kółko kontroli w ściślejszym znaczeniu tego słowa, z asystentem kontroli, dojeżdżającym do obory 1 — 2 razy miesięcznie. Opłaty pobierane na korzyść kółka powinny powoli zwiększać się, aż do osiągnięcia przez kółko samowystarczalności. Na organizację kontroli Ministerstwo Rolnictwa przydziela obecnie centralnym organizacjom rolniczym pewne zasiłki. Jednak w miarę szerzenia się tej akcji, zasiłków Ministerstwa Rolnictwa, przydzielanych w granicach możliwości budżetowych, nie będzie starczało, wobec czego akcja ta powinna być finansowana w znacznej mierze przez Sejmiki. Całkowite utrzymanie asystenta kontroli w kołach, złożonych z drobnych hodowców przy normalnej organizacji powoduje koszt w wysokości około 12 zł. rocznie na jedną krowę, znajdującą się pod kontrolą. System subwencjonowania tego zabiegu przez samorządy powinien polegać na stopniowym zmniejszaniu dotacji z roku na rok dla kół już istniejących.

Następnym etapem pracy hodowlanej na terenie powiatu jest masowa selekcja, na którą składają się następujące zabiegi: premjowanie, prowadzenie ksiąg rodowodowych i stacjonowanie rozplodników.

Praca selekcyjna w swym wykonaniu należy w całości do kompetencji organizacyj rolniczych i związków hodowlanych.

Przepisy o nagradzaniu bydła, trzody chlewnej i owiec przy materialnej pomocy Ministerstwa Rolni-

ctwa zostały podane do wiadomości zainteresowanych organizacji przy piśmie Ministerstwa Rolnictwa z dnia 9.IX.1925 r. Nr. 1127-R.III. (W roku 1928 został opracowany projekt zmiany tych przepisów, który zostanie ogłoszony po zatwierdzeniu go przez władze Ministerstwa Rolnictwa).

Przepisy te przewidują, że $\frac{2}{3}$ sumy niezbędnej na wypłacenie nagród, przyznanych, z zachowaniem wymienionych przepisów, zostaną wypłacone z funduszy Ministerstwa Rolnictwa, $\frac{1}{3}$ zaś powinna być pokryta ze środków miejscowych.

Wobec tego program hodowlany powinien przewidywać ilość, miejsce i rodzaj przeglądów w poszczególnych latach i sumę niezbędną na przeprowadzenie premjowania z podziałem na dotację rządową ($\frac{2}{3}$) i samorządową ($\frac{1}{3}$ + koszty organizacji przeglądu).

Na mocy pisma Ministerstwa Rolnictwa z dnia 4.VI.1927 r. Nr. 1760 R. III. premjowanie materiału zarodowego może odbywać się też poza przeglądami z zachowaniem przepisów obowiązujących przy nagradzaniu na przeglądach. Odbywa się ono w tym wypadku komisyjnie.

Książki rodowodowe I, II i III stopnia oraz książki wstępne powinny być prowadzone wyłącznie przez związki hodowlane i organizacje rolnicze z obwodem działalności nie mniejszym niż województwo.

Do zapisywania do książek wstępnych organizacje te mogą upoważnić instruktorów powiatowych, mając jednak stale pracę instruktorów w tym zakresie pod swoją kontrolą.

Książki te nawet najniższego stopnia w żadnym wypadku nie mogą być prowadzone przez związki powiatowe samorządu terytorjalnego.

Ogólne zasady dotyczące ksiąg rodowodowych, ustalone na szeregu konferencji odbytych przy Ministerstwie Rolnictwa zostały podane do wiadomości organizacji rolniczych przy piśmie z dnia 17.IV.1925 r. Nr. 749 — R. III. i przy piśmie z dnia 3.VIII.1927 r. Nr. 2609 — R. III.

Merytorycznie między premjowaniem rozplodników i ich stacjonowaniem niema różnicy. Jedno i drugie stanowi zabieg, mający na celu zabezpieczenie dla hodowli rozplodników męskich. W pierwszym wypadku w tym celu wyróżnia się z pogłowia najlepsze rozplodniki, a w drugim wypadku do pogłowia dodaje się najodpowiedniejsze rozplodniki. Premjowanie więc z tego punktu widzenia stanowi zabieg podstawowy, a stacjonowanie zabieg uzupełniający.

Wyższość premjowania nad stacjonowaniem polega na tem, że przy premjowaniu wykorzystuje się miejscowy dorobek hodowlany i system ten zachęca nagrodami miejscowych hodowców do dalszego wysiłku w tym zakresie, wtedy, gdy przy stacjonowaniu wykorzystuje się najcześniejszy dorobek cudzy, wobec czego wynik jest mniej pewny.

Tem niemniej należy przyznać, że stacjonowanie stanowi w niektórych wypadkach konieczne uzupełnienie premjowania.

W ten właśnie sposób została rozwiązana sprawa zabezpieczenia rozplodników w ustawie z dnia 28.X.1925 r. (Dz. Ust. Nr. 121, poz. 868) o nadzorze państwowym nad buhajami, która przewiduje uznawanie

(wyróżnianie) rozplodników i uzupełnienie stanu liczebnego uznanych rozplodników drogą zakupu i stacjonowania.

Ponieważ na terenie Małopolski, Wielkopolski i Pomorza uznawanie buhajów miało miejsce na podstawie ustaw i rozporządzeń państw zaborczych, pożądane jest wprowadzenie uznawania buhajów na tym terenie na podstawie ustawy z dnia 28.X.1925 r. w interesie zachowania ciągłości pracy jaknajprędzej.

W tej zaś części Państwa, w której przedtem uznawanie buhajów nie miało miejsca, mianowicie w województwach centralnych i północno-wschodnich w żadnym wypadku nie należy dążyć do wprowadzania ustawy odrazu na większych terenach, naprzykład na terenie całego województwa.

Najbardziej wskazane byłoby w tych obwodach wprowadzanie ustawy początkowo tylko tytułem próby na terenie poszczególnych powiatów, a nawet gmin, wyróżniających się poziomem hodowli, posiadających mleczarnie spółdzielcze, koła hodowlane, punkty kopulacyjne i t. p.

W tych obwodach na upatrzonych dla wprowadzenia ustawy terenach konieczna jest poprzednia akcja przygotowawcza prowadzona w ścisłym współdziałaniu samorządu i organizacji rolniczych i hodowlanych.

Niepożądanym zjawiskiem jest, gdy wniosek samorządu terytorjalnego o wprowadzeniu w życie ustawy został powzięty wbrew opinii większości rad gminnych, do zasięgania której obowiązuje art. 11 w mowie będącej ustawą. Nawet w tym wypadku, kiedy postawienie wniosku jest najbardziej uzasadnione z punktu widzenia interesów hodowli, świadczy to o majoryzowaniu gmin przez samorząd powiatowy oraz o tem, że praca przygotowawcza nie została przeprowadzona i cała akcja jest narzucana gminom zgóry, bez należytego ich uświadomienia, co zawsze daje gorsze wyniki.

Wprowadzenie ustawy o nadzorze państwowym nad buhajami powinno być więcem akcji zabezpieczenia rozplodników dla hodowli na pewnym terenie. W wypadkach więc, kiedy wprowadzenie ustawy w powiecie jest przedwczesne, akcja zabezpieczenia rozplodników powinna wyrażać się, jak wykazaliśmy wyżej, w wyróżnianiu rozplodników drogą premjowania i uzupełnianiu ilości odpowiednich rozplodników drogą stacjonowania.

Wykonanie akcji zabezpieczenia rozplodników dla hodowli, jako akcja selekcyjna, należy bezwzględnie w całej rozciągłości do izb i organizacji rolniczych i hodowlanych. Rola samorządu terytorjalnego powinna się ograniczać w tym wypadku do stawiania wniosków o wprowadzeniu ustawy, w razie ustalonej w porozumieniu z izbami i organizacjami rolniczymi potrzeby i następnie brania udziału w jej finansowaniu i wykonaniu w granicach przewidzianych ustawą i rozporządzeniami wykonawczymi. W żadnym wypadku, czy to w razie dobrowolnego uzupełniania stanu buhajów drogą stacjonowania, czy przy wykonaniu ustawy o nadzorze państwowym nad buhajami samorząd terytorjalny nie powinien przyjmować na siebie wykonania zakupu, udzielając jedynie na ten cel niezbędnego zasiłku organizacjom rolniczym.

Program pracy hodowlanej w powiecie powinien

ustalać sieć punktów kopulacyjnych w powiecie opracowany przez komisję rolną z uwzględnieniem stanu liczebnego i jakościowego miejscowego pogłowia, wyników premjowania na przeglądach i poza przeglądami oraz licencji związków i kół hodowlanych, względnie wyników uznawania przeprowadzonego na podstawie ustawy. Pożądane jest ułożenie sieci w ten sposób, ażeby hodowcy mieli buhaja uznanego w promieniu możliwie nie większym ponad 10 km.

Wykonanie programu powinno być obliczone na kilka lat, przyczem powinno być wzięte pod uwagę, że buhaj służy na punkcie przeciętnie 3 lata, wobec czego dla dojścia do pewnej ustalonej normy i jej utrzymania, należy co roku dokupywać 1/3 część.

Program powinien też przewidywać, w jaki sposób na terenie danego powiatu zostanie rozwiązane zadanie stacjonowania. Istnieją bowiem różne sposoby. Najbardziej rozpowszechnione jest oddawanie stadnika na utrzymanie z tem, że kwoty uzyskane z opłat za stanowienie, wysokość których zostaje ustalona przez Sejmik, należą do utrzymującego, i że buhaj po 3 latach przechodzi na jego własność. Pomorska i Wielkopolska Izba Rolnicza udzielają na zakup stadników stacyjnych zasiłków w wysokości 250 — 500 zł., z tem, że nabywca winien używać tego buhaja do stanowienia cudzych krowek za określoną przez Izbę opłatą. Wreszcie jest praktykowany też sposób utrzymywania buhajów przy spółdzielniach mleczarskich, kółkach hodowlanych i t. p., które w tym wypadku przyjmują na siebie opiekę nad buhajem.

W niektórych wypadkach jest też praktykowane przez samorządy utrzymywanie rozplodników we własnym zarządzie. To ostatnie rozwiązanie jest najprostsze, ale najmniej doskonałe i najbardziej kosztowne. Naogół biorąc, niema możliwości ustalenia pod tym względem jednolitych zasad dla całego Państwa i w każdej okolicy zadanie to powinno być rozwiązane odpowiednio do miejscowych warunków.

W każdym razie sprawa, w jaki sposób buhaj ma być wykorzystany i stacjonowany, należy do izb i organizacji rolniczych; do samorządu zaś należy jedynie finansowanie i nadzór nad akcją prowadzoną przez organizację.

Do organizacji też należy ustalenie kontroli nad wykorzystaniem buhajów stacyjnych, to znaczy wydawanie i sprawdzanie rejestrów skokowych i kwitarjuszów pokryć, rejestracja i premjowanie przychowku i t. p.

Następnie program powinien przewidywać również i akcję, mającą na celu podniesienie hodowli trzody chlewnej, owiec i drobiu.

Zasadniczo powinny tu mieć miejsce te same odpowiednio przystosowane zabiegi, co i przy bydło.

Po ułożeniu planu zamierzonej akcji i programu jej wykonania na poszczególne lata należy zastanowić się nad tem, jakimi siłami akcja ta zostanie przeprowadzona.

W szeregu pism do organizacji rolniczych Ministerstwo Rolnictwa podało następujące zasady udzielania zasiłków na utrzymanie personelu fachowego w dziedzinie hodowli:

1) Zasiłki na utrzymanie i rozjazdy personelu ho-

dowlanego będą ostatecznie przyznawane dopiero po wykazaniu powiatów, w których instruktorzy mają być umieszczeni i zasiłki te nie mogą być przydzielone na pracowników, miejsce urzędowania których nie zostało zgóry i ściśle określone, z podaniem siedziby.

Konieczność przydzielenia zasiłku na zaangażowanie pracownika w każdym poszczególnym wypadku powinna być szczegółowo uzasadniona, z punktu widzenia potrzeb i znaczenia miejscowej hodowli (rozwój mleczarstwa, produkcja materiału zarodowego i t. p.).

2) Przyznany zasiłek wypłaca się na utrzymanie określonej osoby, na określonym stanowisku (miejsce i rodzaj pracy) od chwili zaangażowania pracownika po zaaprobowaniu kandydata przez Ministerstwo Rolnictwa. Muszą być wykazane imię i nazwisko kandydata, wiek, wykształcenie, przebieg pracy poprzedniej, data zaangażowania, miejsce pracy, wysokość poborów, wysokość pożądanego zasiłku z funduszy Ministerstwa Rolnictwa, wysokość i zagwarantowane źródło pokrycia części poborów niepokrytych zasiłkiem Ministerstwa Rolnictwa.

3) Personel hodowlany utrzymywany przy udziale zasiłków Ministerstwa Rolnictwa nie będzie używany bez wiedzy i wyraźnej na piśmie zgody Ministerstwa Rolnictwa, nawet w pewnej części jako personel ogólnorolniczy, względnie używany nawet w dziale hodowli do innych funkcji, niż wynikające z bezpośrednich jego obowiązków służbowych (np. kierownik działu nie może być jednocześnie inspektorem związków hodowlanych dworskich).

Zasiłek przeznaczony na utrzymanie personelu fachowego nie może być też wypłacany w całości lub części instruktorom ogólnorolniczym za pełnienie funkcji hodowlanych.

4) Zasadniczo zasiłek na utrzymanie instruktorów hodowlanych powiatowych może być przydzielany tylko do tych powiatów, w których sejmik zabezpieczył połowę uposażenia i pokrycie kosztów rozjazdów, względnie środki lokomocji.

5) Zasiłek na utrzymanie instruktorów hodowlanych w powiatach, w których sejmik nie daje nic na utrzymanie instruktora hodowlanego, może być przydzielony na wniosek centralnej organizacji w razie uzasadnionej, z punktu widzenia interesów hodowli na pewnym terenie, konieczności utrzymywania instruktora w tym powiecie.

6) Na stanowisko instruktorów powiatowych mogą być angażowane jedynie osoby, posiadające przynajmniej średnie wykształcenie rolnicze. Na stanowisko instruktorów wojewódzkich i przy centralach mogą być angażowane tylko osoby z wykształceniem nie niższym średniej szkoły rolniczej wyższego typu, przyczem pożądana jest przynajmniej dwuletnia poprzednia praca na stanowisku instruktora powiatowego.

7) W stosunku do istniejącego personelu hodowlanego organizacji, korzystające z zasiłków, winny przedstawić Ministerstwu Rolnictwa wykaz obsadzonych powiatów z podaniem danych, wymienionych w p. 2 w stosunku do osób, zajmujących wykazane stanowiska, oraz sprawozdań z poprzedniej działalności; — po otrzymaniu tej wiadomości Ministerstwo Rolnictwa ureguluje pobory zaaprobowanych pracowników i zażąda od

organizacji rolniczych przedstawienia planu pracy poszczególnych pracowników na terenie ich działalności, z uwzględnieniem miejscowych warunków.

8) Praca fachowego personelu hodowlanego powinna być odpowiednio kierowana z centrów. Prace prowadzone przez dwie organizacje na jednym terenie — powinny być zgóry uzgodnione.

Z chwilą ustalenia pracy danego pracownika — Ministerstwo Rolnictwa winno być o tem niezwłocznie powiadomione.

Wszystkie wymienione wyżej zasiłki, gdy już zostaną przyznane definitywnie, zgodnie z poprzednimi zastrzeżeniami, wypłacane będą stale co miesiąc (do odwołania), przyczem Ministerstwo Rolnictwa zastrzega, że w razie wprowadzenia na terenie działalności organizacji izb rolniczych — zasiłki te mogą być w ciągu okresu budżetowego przebrane na te izby.

Zasadniczo pożądane jest, ażeby każda powiatowa organizacja rolnicza miała swego instruktora hodowla-

nego, a każda wojewódzka swoich inspektorów i instruktorów do poszczególnych działów hodowli bydła, trzody chlewnej, owiec, drobiu, pszczelarstwa i t. p., utrzymywanych kosztem zasiłków samorządu terytorjalnego.

Należy pamiętać, że dobór odpowiedniego personelu hodowlanego stanowi rękojmnię pomysłnego rozwoju akcji i właściwego wykorzystania środków na to przeznaczonych z funduszy państwowych i samorządowych. Nie należy więc robić oszczędności na fachowym personelu, a ponieważ odpowiednio wykwalifikowanych fachowców w dziedzinie hodowli naogół brak w kraju, należy zawczasu delegować upatrzonych kandydatów, wybranych w porozumieniu z profesorami zootechniki wyższych uczelni, na dłuższą praktykę wstępną. Praktyka ta dla instruktora hodowli powinna trwać nie mniej niż 6 miesięcy, a dla inspektorów poszczególnych działów do 2 lat.

M. Markijanowicz.

Dookoła spraw samorządowych

ZJAZD DZIAŁACZY SAMORZĄDOWYCH B. B.

(R. G.). W dniu 26-m ub. miesiąca odbył się w Warszawie licznie obesłany ogólnie - krajowy zjazd działaczy samorządowych Bezpartyjnego Bloku Współpracy z Rządem przy udziale kilkuset uczestników. W otwarciu Zjazdu wziął udział Minister Spraw Wewnętrznych F. Składkowski, Minister komunikacji K. Kühn, władze B. B., szereg osób ze świata urzędowego, oraz zaproszonych gości. Przewodniczył Zjazdowi prof. Błędowski.

W pierwszej części Zjazdu wygłoszone zostały 3 referaty, nakreślające niejako ogólne kontury stanowiska Bloku Bezpartyjnego względem samorządu, a następnie w dwu sekcjach obradowano nad szczegółowymi kwestjami z zakresu ustroju i finansów samorządowych. Pierwszy mówił prezes klubu poselskiego B. B. poseł Sławek. Podajemy ważniejsze myśli tego przemówienia:

— Rządzenie Państwem staje się coraz bardziej skomplikowanym, wobec ciągłego narastania obowiązków i spraw, które Państwo musi się zajmować. Wynika stąd konieczność decentralizacji, przełożenia ogromnej części tych spraw i obowiązków na komórki mniejsze — na samorząd. Oparcie administracji wewnętrznej na samorządzie jest objawem zdrowym, jednak z warunkiem, by samorząd nie był używany przez stronnictwa polityczne jako teren swych wpływów, oraz partyjnej działalności. W Polsce jest to tembardziej niebezpieczne, że zarówno niewola jak i pierwsze lata istnienia Państwa wychowały zbyt wiele ludzi, ustosunkowujących się do wszystkich zjawisk ogólnych pod kątem jakiejś doktryny politycznej. Odbiło się to i na dotychczasowej działalności kolegów samorządowych, zaminianych często w małe parlamenty, podczas, gdy praca samorządowa obejmująca realne, konkretne zagadnienia musi być wolną od zabarwień politycznych. Jest więc dążeniem Bloku, by z samorządu wyeliminować ludzi o

politycznym zabarwieniu, natomiast wydobyć na powierzchnię typ działacza o wielkiej twórczej inicjatywie i zdolności realnego traktowania rzeczywistości. To zapewni samorządowi dokładność w działaniu, a im większą będzie ta dokładność, tem więcej spraw można będzie na samorząd przełożyć.

Następnym był referat p. M. Jaroszyńskiego b. wice - ministra spraw wewnętrznych p. t. „Samorząd a Państwo”, dający pogląd na istotę samorządu w nowoczesnym państwie. — „Samorząd” i Państwo nie mają żadnych sprzecznych założeń i dążeń. Zadaniem Państwa jest dobro publiczne, co jest również i zadaniem samorządu. Podczas jednak gdy funkcje Państwa obejmują sprawy na terenie ogólnie - państwowym, samorząd podejmuje je na określonym terytorjum. Funkcje Państwa rozrosły się, ingeruje ono we wszystkich sprawach, o znaczeniu ogólniejszym, posługuje się więc w spełnianiu swych zadań samorządem jako formą administracji, polegającą na przymusowym zorganizowaniu obywateli na określonym terenie i powierzeniu im do wykonania określonych zadań z reguły o znaczeniu lokalnym. Istotą tej formy administracji jest swoboda w wyborze dróg do wypełniania obowiązków, na nią włożonych. Interes ogólny musi być jednak respektowany, do tego służy instytucja nadzoru nad samorządem, której głównym zadaniem, poza pilnowaniem legalności w postępowaniu samorządu, jest godzenie interesu lokalnego, reprezentowanego przez samorząd, z interesem ogólnym, reprezentowanym przez Państwo. Nadzór nie może jednak zamienić się w decydowanie za samorząd, gdyż wtedy miałoby się do czynienia z fikcją samorządu, raczej szkodliwą niż pożyteczną”.

Trzecim referatem ogólnym był referat wygłoszony przez d-ra Marczyńskiego, prezydenta m. Sosnowca, p. t. „Bezpartyjny Blok a zagadnienia samorządu”, poświęcony taktyce działaczy samorządowych B. B. na terenie samorządu.

Po wysłuchaniu powyższych trzech referatów Zjazd podzielił się na sekcje: 1) ziemską i miejską, które przygotowały szereg wniosków w sprawie ustroju i finansów samorządu, przyjętych następnie na ogólnym końcowym zebraniu zjazdu. Poza wnioskami, przygotowanymi przez sekcje, zjazd przyjął uchwały ogólne, polityczne, zaproponowane przez prezydium. Sekcji samorządu ziemskiego przewodniczył poseł Lechnicki. Referowali: poseł Pacholczyk — sprawy ustrojowe samorządu ziemskiego, poseł Dratwa — sprawy finansów samorządu ziemskiego.

Sekcji samorządu miejskiego przewodniczył prezydent m. Kielc Gettel. O sprawach ustrojowych samorządu miejskiego mówił prezydent m. Włocławka S. Pachnowski, o finansowych — prezydent m. Dąbrowy Górniczej dr. Madejski.

Ogólna charakterystyka zjazdu, jego celów i uchwał końcowych nie jest bynajmniej łatwą. Należy odróżnić w całości dwa odrębne zagadnienia: polityczne i rzeczowe - samorządowe. Celem politycznym zjazdu było wzmocnienie aktywności działaczy samorządowych B. B. na terenie samorządu, opanowanego w pewnej mierze podczas ostatnich wyborów przez stronnictwa polityczne. Mówił o tem poseł Sławek, wyrażając zdanie, że wybory do samorządu w r. 1927 były przedwczesne, oraz, że z samorządu należy wyeliminować działaczy politycznych, co w praktyce oczywiście równa się dążeniu do wprowadzenia do samorządu działaczy B. B., bowiem trudno wyobrazić sobie wogóle działacza społecznego większej miary, bez jakichkolwiek zainteresowań ogólnie - politycznych.

Sądząc z licznego udziału działaczy samorządowych w Zjeździe, proces ten znacznie już posunął się naprzód. Zjazd więc był jakby pierwszą rewją sił.

Uchwały w sprawach samorządowych wypadły różnie, ograniczyły się właściwie tylko do dwu kwestyj: ustroju i finansów samorządowych. Sprawy ustrojowe potraktowane zostały obszernie, natomiast finanse bardzo ogólnikowo i ostrożnie, w dodatku różnie przez sekcję miejską i ziemską. Kolidacja zasadnicza, wyrażająca się w różnicy pomiędzy uchwałą ogólną, stwierdzającą niemożność ugruntowania ustroju samorządu przed ustrojem państwowym i uchwałami obu sekcji o konieczności rychłego uchwalenia ustaw w ustroju samorządu, była wynikiem jednak różnic w zapatrywaniach czyśtych polityków i działaczy samorządowych, aczkolwiek należących do jednego obozu.

Uchwały obu sekcji o ustroju samorządu wymagają szerszego omówienia. Narazie należy zaznaczyć, że w szczegółach i to dość ważnych różnią się pomiędzy sobą, co wynikało, zapewne, ze zbyt pośpiesznego formułowania uchwał ostatecznych.

Zjazd powziął następujące uchwały:

Uchwały polityczne.

Zjazd działaczy samorządowych B. B. W. R. wyraża gorące podziękowanie władzom oraz klubowi parlamentarnemu na czele z p. prezesem posłem Walerym Sławkiem za scalenie większości społeczeństwa dla twórczej i rzeczowej pracy dla dobra państwa i obywateli. Fakt ten niezwykle dodatnio odbił się w pracach całego szeregu samorządów zarówno miejskich jak i ziemskich,

konsolidując większość zarządów w konkretnej pracy samorządowej.

Jednocześnie zjazd, stwierdzając, że unormowanie życia samorządowego bez równoczesnego unormowania ustroju państwowego jest nie do pomyslenia, zwraca się do władz naczelných oraz do klubu parlamentarnego B. B. W. R. z żądaniem przeprowadzenia za wszelką cenę reformy ustroju państwa w myśl zgłoszonego przez B. B. W. R. projektu zmiany obowiązującej dziś konstytucji.

Zjazd wyraża pewność, że projekt ten znajdzie bezwzględne poparcie u wszystkich ludzi dobrej woli, którym interes i dobro Polski mocarstwowej leży na sercu.

W sprawie ustroju miast.

I. Zebrani na Zjeździe B. B. W. R. w Warszawie działacze samorządowi uznają za wysoce palącą sprawę unormowania organizacji samorządu miejskiego w drodze możliwie szybkiego rozwoju nowej ustawy. Ustawa ta winna:

1) zapewnić jaknajszerszym warstwom społeczeństwa udział w sprawowaniu zarządu lokalnego przy oparciu wyborów do rad miejskich na szerokich podstawach demokratycznych;

2) ugruntować odpowiednio stanowisko organów wykonawczych i zarządzających (Magistratów) przez przyznanie im stosownego zakresu władzy i zabezpieczyć fachowość i należytą ciągłość tej władzy;

3) przyznać władzom nadzorczym stosowny zakres ingerencji zarówno w dziedzinie powoływania fachowych członków Magistratu, jak i w dziedzinie kontroli działalności organów administracyjnych samorządu miejskiego.

Jedynie harmonijne ujęcie tych trzech zagadnień może stworzyć właściwą organizację samorządu miejskiego, dać mu realne podstawy do rozwoju i twórczej działalności.

II. Gminy miejskie winny się dzielić na:

A. niewydzielone z powiatu i

B. wydzielone z powiatu tworzące samodzielne okręgi powiatowe dla administracji państwowej i samorządowej (starostwa grodzkie, wzgl. województwa grodzkie — Warszawa). Ustawa wyszczególni miasta należące do typu miast wydzielonych, biorąc pod uwagę zaludnienie, stan kulturalny, gospodarczy oraz stosowny rozwój administracji i gospodarki miejskiej.

Gminy miejskie niewydzielone z powiatu winny się dzielić na:

1) podlegające nadzorowi wydziałów powiatowych i

2) podlegające nadzorowi wydziałów wojewódzkich.

Gminy miejskie wydzielone z powiatu (starostwa grodzkie) winny się dzielić na podległe nadzorowi:

1) wydziału wojewódzkiego;

2) Ministra Spraw Wewnętrznych (8 miast wielkich).

III. Organem uchwalającym i kontrolującym winna być Rada Miejska wybrana na podstawie 5-cio przymiotnikowego prawa głosowania na lat 5; prawo czynne i bierne przyjmuje się według odnośnego prawa ujętego w ordynacji wyborczej do Sejmu. Bierne prawo wyborcze uzależnia się jeszcze od umiejętności czytania i pisanja w zakresie szkoły powszechnej lub równoznacznej. W obu wypadkach wymaganem jest przynajmniej roczne zamieszkanie na terenie gminy.

IV. Organem zarządzającym i wykonawczym jest Magistrat złożony z prezydenta (wzgl. burmistrza) i wiceprezydenta (względnie wiceburmistrza) i stosownej liczby ławników, przyczem w miastach małych winien być dopuszczalny system burmistrzowski. W miastach niewydzielonych z powiatu burmistrz winien pełnić

funkcje przewodniczącego Rady Miejskiej i mieć stosowny zakres władzy policyjnej, zaś w miastach wydzielonych prezydent winien pełnić funkcje starosty grodzkiego, odpowiadające funkcjom starosty powiatowego.

V. Członkowie Magistratu poświęcający się całkowicie pracy w Magistracie winni mieć odpowiednie fachowe przygotowanie (w szczególności burmistrz i prezydenci).

VI. Celem zapewnienia ciągłości w sprawowaniu władzy Magistratu i umożliwienia dopływu do pełnienia funkcji członków Magistratu jednostkom posiadającym stosowne kwalifikacje, należy dopuścić fachowych członków Magistratu na lat 10, t. j. na czas podwójnej kadencji Rady Miejskiej, przy jednoczesnym automatycznym zapewnieniu im praw emerytalnych.

VII. Przy wyposażeniu organów wykonawczych (Magistratów) w obszerny zakres władzy i wymaganiu od członków Magistratu fachowego przygotowania, koniecznym jest zapewnienie władzom nadzorczym stosownej ingerencji odnośnie wyborów tych członków. Odnośnie wyborów prezydentów miast wydzielonych (starostów grodzkich, ewent. wojewodów grodzkich, jak i burmistrzów) władze nadzorcze winne mieć prawo zatwierdzania i to wybór prezydentów miast wielkich winien zatwierdzać Prezydent Rzeczypospolitej, dalszych wydzielonych Minister Spraw Wewnętrznych na wniosek wydziału wojewódzkiego, a niewydzielonych wydział wojewódzki.

VIII. Władze nadzorcze winne mieć prawo unieważnienia uchwał władz miejskich:

- 1) sprzecznych z przepisami prawa;
- 2) szkodliwych dla gospodarki miejskiej.

IX. Magistrat winien mieć prawo i obowiązek zawieszania wykonania uchwał Rady Miejskiej:

- 1) niezgodnych z prawem;
- 2) szkodliwych dla gospodarki miejskiej, przyczem przy powtórnym uchwaleniu zawieszanej uchwały winna o wykonaniu orzec władza nadzorcza.

X. Personel urzędniczy Magistratu winien odpowiadać stosownym wymogom zarówno pod względem przygotowania teoretycznego jak i praktycznego. Obowiązki i prawa personelu urzędniczego, ujęte wyraźnie w ustawie, winny rozwijać odnośne statuty służbowe, uchwalane przez Rady Miejskie i zatwierdzane przez władze nadzorcze.

XI. Ustawa winna upoważnić — w szczególności większe gminy miejskie — do utrwalania odrębnych statutów ujmujących organizację samorządu tych miast. Odnośne uchwały reprezentacyj miejskich byłyby zatwierdzane przez władze wymienione w ustawie.

XII. Ustawa może dopuszczać odchylenie dla poszczególnych województw.

W sprawie finansów miast.

I. Ustawa z dnia 11-go sierpnia 1923 r. o tymczasowym uregulowaniu finansów komunalnych była dostatecznym narzędziem do zaspakajania potrzeb samorządu miejskiego i pozostałaby takim, gdyby z biegiem czasu duch i treść tej ustawy nie zostały wypaczone późniejszymi ustawami i rozporządzeniami, oraz gdyby zdolność finansowa miast nie została podważona nałożeniem na samorządy miejskie szeregu nowych obowiązków bez wskazania specjalnego dla zadośćuczynienia tym obowiązkom pokrycia.

II. Nowelizacja ustawy z 11-go sierpnia 1923 r., o ile chodzi o finanse samorządu miejskiego, nie jest pożądaną do czasu wydania ustawy organizacyjnej samorządu. Jednocześnie z ustawami organizacyjnymi należałoby wydać ustawę o finansach miejskich z tamtymi scharmonizowaną.

III. Biorąc pod uwagę konieczność zasadniczego naprawienia finansów miejskich, znajdujących się obecnie w sytuacji trudnej. Zjazd działaczy samorządowych B. B. W. R. uchwała:

a) zwrócić się do rządu z apelem, by przy opracowywaniu całokształtu ustawy podatkowej w Państwie, zechciał mieć na uwadze należyte zasilenie finansów miast;

b) zwrócić się do rządu z apelem o niedopuszczenie do nakładania na samorządy miejskie nowych obowiązków bez wskazania specjalnego dla tego celu pokrycia;

c) zwrócić się do rządu z apelem o wydanie ustawy, by kasy chorych wypłacały szpitalom samorządowym za leczenie swych chorych pełne 100% należności a nie jak obecnie 50%.

W sprawie ustroju samorządu ziemskiego.

Zebrani na Zjeździe w Warszawie działacze samorządowi B. B. W. R. uznają za wysoce palącą sprawę unormowania organizacji samorządu terytorjalnego. Ponieważ wydanie ustawy unifikacyjnej potrwa niewątpliwie czas dłuższy, Zjazd opowiada się za szybkim uchwaleniem noweli do obowiązujących ustaw w/g projektu wniesionego do Sejmu przez klub Sejmowy B. B. W. R.

Nadto do przyszłych ustaw o ustroju samorządu terytorjalnego ziemskiego, Zjazd uchwała następujące tezy:

I. dotyczące ustroju gminy wiejskiej.

I. Typ gminy wiejskiej winien być w całym Państwie jednolity. Gmina wiejska winna być tak zorganizowana, aby gwarantowała należyte wykonywanie spoczywających na niej zarówno własnych jak i poruczonych zadań.

Najlepsze gwarancje w tej mierze daje silna i dobrze zorganizowana gmina zbiorowa.

Pozostawienie pod względem obszaru gmin stanu dotychczasowego z jednej strony utrzymuje różnice dzielnicowe, z drugiej zaś utrudnia wprowadzenie jednolitej w całym Państwie administracji powiatowej.

II. Gromadom winien być pozostawiony ich majątek, względnie majątek dotychczasowych gmin jednostkowych.

III. Zebrania gminne nie powinny być wprowadzone, a tam gdzie istnieją, winny być skasowane.

IV. Rada gminna winna być wybierana na podstawie 5-cio przymiotnikowego prawa głosowania. Skład rady gminnej winien być od 12 do 24 — zależnie od ilości mieszkańców gminy. Kadencja rady gminnej winna być 5-cio letnia. Przewodniczącym rady gminnej winien być wójt.

V. Wiek uprawniający do czynnego i biernego prawa wyborczego winien być oparty na ordynacji wyborczej do Sejmu z tem, że prawo to nabywa się po sześciu miesięcznym zamieszkiwaniu w gminie.

VI. Kwestja jednoosobowości wzgl. kolegialności Zarządu gminnego, winna być pozostawiona statutom lokalnym.

Wójt winien mieć ukończone 30 lat życia i mieć prawo wybieralności do jakiegokolwiek rady gminy wiejskiej na obszarze Państwa Polskiego. Wójt i ławnicy winni władać językiem polskim w słowie i piśmie.

Wójt i członkowie zarządu winni składać przysięgę.

Kadencja wójta winna być 6-cio letnia. Kadencja członków Zarządu winna się pokrywać z kadencją rady. Wójt i członkowie Zarządu winni być wybierani przez radę gminną. Członkowie Zarządu mogą pochodzić z poza członków rady gminnej, lecz z pośród członków gminy. Członkowie zarządu kolegialnego winni wchodzić w skład rady gminnej z głosem decydującym.

VII. Wójt gminy winien mieć prawo zawieszania uchwał zarówno zarządu jak i rady gminnej w przypadkach naruszenia u-

staw i interesu Państwa wzgl. gminy lub związków wyższego stopnia.

VIII. Nadzór nad gminą winien być stosowany w zakresie legalności i celowości. Nadzór winien być sprawowany: a) w pierwszej instancji przez Wydział Powiatowy, b) w drugiej instancji przez Wydział wojewódzki.

Wójt i zastępca winni być zatwierdzeni.

Władza nadzorcza winna mieć prawo nakładania kar dyscyplinarnych na wójta i członków zarządu, w granicach ustawy o odpowiedzialności dyscyplinarnej członków zarządów.

IX. Rozwiązanie rady gminnej winno być oddane władzy nadzorczej II instancji. Równocześnie z rozwiązaniem rady gminnej winny być zarządzane nowe wybory.

X. Prawo i obowiązek łącznie z odpowiedzialnością dyscyplinarną pracowników gminnych winna uregulować osobna powszechna ustawa państwowa, która winna określać również charakter służbowy tych pracowników.

Sekretarz gminy winien być zatwierdzony w urzędzie przez Wydział powiatowy.

II. dotyczące ustroju powiatowego związku komunalnego.

I. Obszar powiatowego związku komunalnego pokrywać się winien z obszarem powiatu, jako jednostki administracyjnej. Przy zmianach obszarów powiatów, winny być brane pod uwagę zarówno warunki lokalne jak i zdolności finansowe powiatu.

II. Zadaniami pow. zw. kom. winny być te zadania, które wychodzą poza granicę interesu jednej lub kilku gmin, jako też te, którym poszczególne gminy nie mogą sprostać bądź z powodu niemożności finansowej, bądź dlatego, że nie rozporządzają odpowiednimi organami fachowemi.

III. Skład rady powiatowej winien być zależny od liczby mieszkańców powiatu. Liczba radnych winna wynosić 24 do 36. Podział mandatów do rady powiatowej winien być dokonywany proporcjonalnie do liczby ludności gmin wiejskich i miejskich niewdzielonych z powiatu.

Rady powiatowe winny być wybierane przez rady gminne z pośród osób posiadających bierne prawo wyborcze do rad gminnych na terenie pow. zw. kom.

Kadencja rady powiatowej winna być 5-cio letnia i powinna odpowiadać kadencji rad gminnych.

IV. Przewodniczącym rady powiatowej winien być starosta. W ustawie należy zagwarantować zachowanie ciągłości pracy organów pow. zw. kom. przez ustanowienie zastępstwa przewodniczącego, przez osobę, pochodzącą z pośród członków organów obieralnych pow. zw. komunalnego.

V. Liczba członków Wydziału powiatowego winna być stała i składać się z 6 członków oraz przewodniczącego.

Kadencja Wydziału powiatowego winna się pokrywać z kadencją rady powiatowej.

Członkowie Wydziału powiatowego winni być wybierani przez radę powiatową i winni władać językiem polskim w słowie i piśmie. Warunkiem wybieralności winno być prawo wybieralności do jakiegokolwiek rady gminnej na terenie pow. zw. kom.

Wydział powiatowy winien w całości brać udział w obradach rady powiatowej z głosem decydującym.

VI. Wydział powiatowy winien mieć ramowo określone kompetencje w ustawie ustrojowej. Szczegóły dotyczące kompetencji i sposobu urzędowania winien określać regulamin, uchwalony przez radę powiatową.

VII. Przewodniczącemu rady i Wydziału powiatowego winno przysługiwać prawo zawieszania uchwał w przypadkach naruszenia ustaw, lub interesu Państwa. Uchwały rady powiatowej, na-

ruszające interes pow. zw. kom. lub interes innych związków komunalnych, mogą być zawieszane przez Wydział Powiatowy.

VIII. Członkowie Zarządu Powiatowego winni składać przyczynienia i odpowiadać dyscyplinarnie na podstawie specjalnej ustawy o odpowiedzialności dyscyplinarnej członków zarządów związków komunalnych.

IX. Nadzór nad działalnością pow. zw. kom. winien być sprawowany w zakresie legalności i celowości.

X. Rozwiązanie rady powiatowej i Wydziału powiatowego winno być pozostawione Ministerstwu Spraw Wewnętrznych. Równocześnie z rozwiązaniem organu powiatowego winny być zarządzane nowe wybory.

XI. Prawa i obowiązki łącznie z odpowiedzialnością dyscyplinarną pracowników pow. zw. kom. winna uregulować osobna powszechna ustawa państwowa, która winna określać charakter służbowy tych pracowników.

XII. Po wprowadzeniu w życie ustawy o organizacji samorządu gminnego i powiatowego, jako niezbędna nadbudowa, winien być zorganizowany samorząd wojewódzki.

W sprawie finansów samorządu ziemskiego.

Zjazd działaczy samorządowych Bezpartyjnego Bloku Współpracy z Rządem po wysłuchaniu referatu o finansach komunalnych uchwala następujące rezolucje:

1. Niewystarczalność źródeł dochodowych, przewidzianych ustawą o tymczasowym uregulowaniu finansów komunalnych daje się dotkliwie odczuwać. Niewystarczalność ta dotyczy zarówno powiatowych Związków komunalnych jak i gmin wiejskich i spowodowana została z jednej strony przez ograniczenie dotychczasowych uprawnień podatkowych, z drugiej zaś strony przez włożenie na samorząd ziemski szeregu nowych obowiązków.

2. Źródła dochodowe związków komunalnych uwzględniać powinny różnice w strukturze gospodarczej poszczególnych połaci kraju, lokalne potrzeby i możliwości finansowe czyli winny być dostatecznie elastyczne.

3. Świadczenia na rzecz gmin powinny być oparte na zasadzie możliwie najszerzej pojętej powszechności.

4. Należy znieść krzywdzące potrącania gminom wiejskim dwa procent z tytułu wymiaru przyjmowania zarachowywania i wypłacania gminom przez kasy skarbowe ich dodatków do podatku państwowego gruntowego.

5. Praktyka zatwierdzania budżetów związków komunalnych nie powinna być nacechowana zbytnią formalistyką, powodującą zbyteczną zwłokę czasu i niepotrzebną pisaninę i dlatego należy dążyć do dalszych uproszczeń w tym kierunku.

Na Sekcji ziemskiej nadto przyjęty został wniosek, by wysłać delegację do Ministra Spraw Wewnętrznych, a która miałaby za zadanie przedstawić Ministrowi konieczność dopuszczenia wszelkich podatków inwestycyjnych, pobieranych przez związki samorządowe na budowę szkół publicznych. Wniosek ten jednak został skierowany wprost do sekretariatu Bloku Bezpartyjnego.

KONFERENCJA SAMORZĄDOWA P.P.S.

(R. G.). W tym samym dniu, w którym obradował zjazd działaczy samorządowych B. B. t. z. 26-go maja r. b. obradowała w Warszawie również konferencja działaczy samorządowych P.P.S. Przewodniczył poseł Pułak, który też we wstępnym referacie scharakteryzował

położenie samorządu miejskiego w chwili obecnej jako ogromnie ciężkie, bowiem miasta, zwłaszcza pod zarządem socjalistów muszą walczyć z bardzo wielkimi trudnościami, bowiem zawiodły całkowicie plany, oparte na przewidywanych i obiecywanych kredytach. Doraznym środkiem ratunku, według p. pułkownika Pużaka, muszą być oszczędności w budżetach, nie mogą one jednak dotyczyć inwestycji i opieki społecznej.

Konferencja powzięła szereg uchwał, z których przytaczamy następujące o treści ogólno-samorządowej:

Obecny zły stan gospodarczy kraju spowodowany został błędną polityką Rządu, prowadzoną pod wpływem t. zw. „sfer gospodarczych”. Ta polityka kredytowo - finansowa przyczyniła się do ciężkiego położenia samorządu.

Panujący zaś we wszystkich miastach kryzys w dziedzinie inwestycji miejskich i budownictwa wynika m. in. z tego powodu, że Bank Gospodarstwa Krajowego nie wywiązał się ze swoich przyrzeczeń udzielenia kredytów.

Konferencja stwierdza, że Rząd nie czyni żadnych wysiłków,

żeby rozszerzyć inicjatywę podatkową samorządu terytorjalnego co więcej — czyni wiele, aby ograniczyć prawa samorządów, jakie mu dały dotychczasowe ustawy. Równocześnie, wbrew przepisom ustawy o tymczasowym uregulowaniu finansów komunalnych, przerzuca na samorząd ciężary, nie wskazując pokrycia (bezrobocie, biura adresowe, meldunkowe, wojskowo - policyjne, funkcje egzekucyjne i t. d.), co tembardziej pogarsza położenie finansowe samorządów.

Wobec tego, że położenie materialne samorządów jest krytyczne, że we wspólnym interesie wszystkich bez wyjątku samorządów leży zdobycie środków finansowych — Konferencja Samorządowa wypowiada się za zwołaniem najdalej na wrzesień b. r. w tej sprawie Nadzwyczajnego Zjazdu Miast. Konferencja poleca delegatom, zasiadającym w Zarządzie Związków Miast — urzeczywistnienia zwołania Zjazdu.

Konferencja stoi na stanowisku, że udział członków Partji w przybocznych Radach komisarycznych na terenie b. zaboru rosyjskiego i pruskiego jest niedopuszczalny.

Z życia samorządu

BUDOWA DRÓG W POWIECIE ZAWIERCIAŃSKIM.

Na posiedzeniu komisji drogowej, które odbyło się dnia 22 ub. m., rozpatrywano szczegółowo program budowy nowych i rozpoczętych już dróg w powiecie i gminach. Po rozpatrzeniu kilkunastu ofert o dostarczenie kamienia i po załatwieniu sprawy pozwolenia na ustawienie słupów celem przeprowadzenia sieci elektrycznej z Zawiercia do cementowni Łazy, przystąpiono z kolei do omawiania programu budowy dróg. W bieżącym roku przystąpiono do budowy nowych dróg: Kromolów — Rokitno Szlacheckie, Poręba — Mrzygłód i Pinczyce — Żarki. Projektowana jest dalsza budowa w innych gminach. Prace te będą rozpoczęte po ukończeniu robót polnych. Ogółem projektowana jest budowa 10 km. nowych dróg.

Z budowy dróg powiatowych projektowana jest budowa dróg Zawiercie — Myszków i Zawiercie — Włodowice — Koto-wice i Żarki — Tomiszowice.

W związku z szybkim rozwojem komunikacji samochodowej, przy której wymagana jest budowa trwałych i gładkich dróg, projektowana jest coroczna przebudowa dróg wapiennych na drogi o trwałszym materiale. Prace w tym kierunku rozpoczęto już w pierwszych dniach maja b. r. i w dalszym ciągu są kontynuowane.

Oprócz tego w najbliższym czasie przewidziane jest brukowanie rynków i budowa chodników w Koziegłowach i w Sie-wierzu.

W lipcu b. r. projektowane są trzy próbne budowy dróg z różnych materiałów: krzemionowe na przestrzeni ½ km. w Porębie, na drodze Ogródzieniec — Nierada budowa próbna z zaprawą bitumiczną i hydrauliczną, cementowe i smołowcowe z zastosowaniem melafirów z Krzeszowic, kwarcytu kieleckiego, twardego wapienia i żwiru. Budowa dróg jest w dużym stopniu uzależniona od otrzymania pożyczki w kwocie 350.000 zł., o którą sejmik zawierciański już oddawna czyni starania.

Z POWIATU WŁODAWSKIEGO.

W najbliższym czasie nastąpi przekazanie ogniska kultury rolnej w Hańsku w pięcioletnią administrację wojewódzkiego Związku Kółek Rolniczych. Ośrodek majątku Hańsk, przeznaczony w przyszłości pod budowę szkoły rolniczej, miał spełniać w powiecie włodawskim zadanie „ośrodka kultury rolnej”. Ponieważ mimo upływu kilku lat stan kultury rolnej w Hańsku wskutek nieodpowiedniej organizacji nie spełniał swego zadania i pod względem kultury rolnej nie przewyższał kultury średniozamożnych gospodarstw włocławskich, przeto Sejmik na posiedzeniu w dniu 28 lutego b. r. postanowił niewyzybywać się ośrodka rolnego oraz e-

wentualnych dochodów, lecz w celu usprawnienia gospodarki i szerzenia oświaty rolniczej oddać powyższy ośrodek rolny na lat pięć fachowej instytucji rolniczej.

GOSPODARKA SZARWARKOWA NA DROGACH GMINNYCH POWIATU ŚWIĘCIAŃSKIEGO.

Wyniki gospodarki szarwarkowej na drogach gminnych w 16 gminach powiatu święciańskiego za okres od 1922 do 1928 r. włącznie są następujące:

	1922/26	1927	1928
Dostarczono żwiru m ³ . . .	23552	15568	93251
Dostarczono kamienia m ³ . . .	2230	3489	15999
Wybrukowano $\frac{m^2}{km}$. . .	8087 1,617	9200 1,840	25645 5,148
Wykopano rowów m. b. . .	—	1741	171447
Odbudowano mostów $\frac{sztuk}{m. b.}$	465 1518	193 626	438 1064
Szarwark pieszy w roboczych dniach	42495	11196	23091
Szarwark konny w roboczych dniach	—	—	—
Wykonany budżet drogowy w złotych	37310	17825	57742

REGULACJA HIPOTEK W POWIECIE ŁASKIM.

Dowiadujemy się, że z inicjatywy miejscowego Wydziału Powiatowego na terenie całego powiatu Łaskiego prowadzona jest doniosłej wagi akcja regulacji hipotek na tak zwane grunta tabelowe. Jako wykonawcę odnośnej uchwały Wydziału Powiatowego powołano do działania specjalne biuro, załatwiające wszelkie wstępne czynności z regulacją hipotek związane, załatwianie których zawsze przysparzało drobnym rolnikom wiele kłopotów i

kosztów, co w konsekwencji niweczyło wszelkie ich dobre chęci w tym kierunku. Wydział Powiatowy, aby spopularyzować akcję swą w jaknajszerszych rzeszach włościactwa w powiecie, czyni starania, aby regulacja hipoteki w każdym poszczególnym wypadku pociągała za sobą jaknajmniejsze koszty, co przy zapewnionem już i przychylnem współdziałaniu ze strony osób i instytucji, powołanych ex officio do czynności hipotecznych, — niewątpliwie da się osiągnąć.

Piękna inicjatywa Wydziału Powiatowego w Łasku, mając za założenie i cel istotną naprawę ekonomicznego bytu drobnych rolników i uprzędkowanie niemożliwego wprost stanu posiadania włościńskiego pod względem formalno - prawnym, na szczególną zasługuje uwagę z tego względu, że jak słyszeliśmy, rząd również zajęty jest opracowaniem projektu Ustawy o zahipotekowaniu wszystkich wogóle gruntów włościńskich na terenie b. Kongresówki, niwelując w ten sposób jeszcze jedną różnicę dzielnicową, krzywdzącą b. Kongresówkę pod względem kulturalnym i materialnym, ponieważ w zaborach pruskim i austriackim reforma ta już od dawien dawna została wprowadzona w życie, z czego nie ośmielili skorzystać tamtejsi posiadacze zahipotekowanych osad rolnych, czerpiąc pełną dłoń z skarbcza Państwowego Banku Rolnego, udzielając ulgowych i długoterminowych pożyczek indywidualnych jedynie pod zabezpieczenie hipoteczne.

Do omówienia tego ze wszechmiar poważnego zagadnienia powrócimy w obszerniejszym artykule, który wkrótce podamy naszym czytelnikom.

POPIERANIE ROLNICTWA PRZEZ SAMORZĄD W POWIECIE WOŁOZYŃSKIM.

Nad popieraniem rolnictwa w powiecie Wołyńskim pracuje 1 agronom powiatowy oraz 4 instruktorów rejonowych, obsługując po 2 do 3-ch gmin. 15 maja r. b. odbyła się pod przewodnictwem Naczelnika Wydziału Rolnictwa konferencja instruktorów, na której ustalono plan pracy na okres letni. — Plan ten obejmuje: Zorganizowanie w każdym rejonie po 2 doświadczenia z jarzynami i po 1 z okopowami. Instruktorzy rolni będą urządzać wycieczki

rolników na półka pokazowe w celu demonstrowania działania nawozów sztucznych. Ustalono w porozumieniu z inspektorem szkolnym punkty, w których będą założone ogródki warzywniczo - kwiatowe przy szkołach powszechnych. W dziale produkcji zwierzęcej ustalone ilości pokazów hodowlanych zarówno planowych jak też i propagandowych oraz miejscowości, w których pokazy te mają się odbyć, pozatem zaprojektowano 4 wystawy gminne. Na konferencji włożone na instruktorów obowiązki opiekowania się zespołami konkursowymi młodzieży wiejskiej.

Dn. 16 maja odbyło się w Wołożynie posiedzenie Powiatowej Komisji Rolnej, na której instruktor powiatowy referował stan prac nad podniesieniem rolnictwa na terenie powiatu. Referent przedstawił, iż powiat posiada 16 punktów czyszczenia nasion — oprócz tego na terenie powiatu istnieją 4 spółki maszynowe.

W okresie wiosennym zakupiono i rozsprzedano 1100 drzewek owocowych, sprowadzono 2 wagony jęczmienia nasiennego oraz łubinu. Na terenie powiatu jest 12 punktów kopulacyjnych z buhajami rasy czerwonej polskiej i 3 punkty prywatne. W czasie najbliższym ilość punktów kopulacyjnych ma być znacznie powiększona. Aby praca instruktorów rolnych dawała lepsze rezultaty, komisja rolna uchwaliła wystąpić do Wydziału Powiatowego i na sejmik o nabycie dla potrzeb instruktorów rolnych koni i wózków.

KURSY ROLNICZE DLA NAUCZYCIELI SZKÓŁ POWSZECHNYCH PRZY SZKOLE ROLNICZEJ W KUSZELEWIE, POW. NOWOGRÓDZKIEGO.

(P. T.). Dnia 21.5 r. b. rozpoczął się kurs rolniczy w sejmikowej szkole rolniczej w Kuszelewie. Kurs trwać ma 1 miesiąc. Program kursu obejmuje: encyklopedję rolnictwa, hodowlę, ogrodnictwo, pszczelnictwo, oraz metodykę przysposobienia rolniczego młodzieży wiejskiej. Jest to bodaj że pierwszy kurs rolniczy w Polsce, na którym ma być wykładana metodyka przysposobienia rolniczego młodzieży.

Wykłady połączone są z zajęciami praktycznymi w polu i w ogrodzie.

GMINA WIEJSKA I MIEJSKA

Czy gminy będą miały prawo pobierać nadal składkę kuracyjną?

W myśl artykułu 2 ustawy z dn. 19 marca 1925 r. (Dz. U. R. P. Nr. 38, poz. 255) ogólna suma kosztów leczenia wszystkich ubogich danej gminy na obszarze b. Król. Kongr. powinna być objęta budżetem gminy, lub wyjątkowo w razie potrzeby rozkładana w stosunku do innych podatków gminnych.

Przepis powyższy dawał gminom b. Kongresówki podstawę do poboru t. zw. składki kuracyjnej, t. j. podatku na pokrycie niedoboru, powstałego w budżecie wskutek wstawienia doń wydatku na pokrycie kosztów leczenia ubogich.

Jak wiadomo, Najwyższy Trybunał Administracyjny w kilku wyrokach, wydanych z końcem r. 1928 i w roku bieżącym na skutek skarg płatników przeciw orzeczeniom wydziałów powiatowych w sprawie wymiaru składki kuracyjnej, stanął na stanowisku, że powyższa ustawa, dająca podstawę do poboru składki, została uchylona ustawą z dn. 29 marca 1926 r. o pokrywaniu kosztów leczenia ubogich w szpitalach publicznych na obszarze b. zaboru rosyjskiego (Dz. U. R. P. Nr. 36, poz. 214). Motywem tych wyroków jest brzmienie art.

5 ustawy z dn. 29 marca 1926 r., w szczególności drugiego zdania tegoż artykułu, które brzmi: „Równocześnie znosi się dotychczasowe ustawy i przepisy, normujące sprawy leczenia chorych na tym obszarze” (t. j. na obszarze b. zaboru rosyjskiego). Najwyższy Trybunał Administracyjny ze zdania tego wyprowadził wniosek, że ustawą powyższą zostały uchylone wszelkie przepisy, dotyczące w tej, czy innej, mierze sprawy kosztów leczenia, a więc także przytoczona na początku ustawa z dn. 19 marca 1925 r.

Orzeczenia Najw. Tryb. Adm. są oczywiście bezapelacyjne i wiążą bezwzględnie władze administracyjne w ich postępowaniu. Konsekwentnie zatem nietylko odnośne władze, których orzeczenia zostały uchylone, powinny wydać nowe orzeczenia, uwzględniające treść wyroku Najw. Tryb. Adm. ale nadto — wobec zasadniczego ujęcia sprawy przez Najw. Tryb. Adm. — Ministerstwo Spraw Wewnętrznych powinno treść wyroku podać do wiadomości wszystkich gmin na obszarze b. Król. Kongr. i zakazać dalszego poboru składki kuracyjnej.

Tu jednakże znowu znalazło się Ministerstwo Spraw Wewnętrznych wobec faktu, że składka kuracyjna odgrywa poważną rolę w budżetach gmin, że dzięki niej gminy mogą pokrywać koszty leczenia swoich ubogich mieszkańców w szpitalach publicznych i że ostateczne zniesienie składki wytworzy deficyty w budżetach wielu gmin b. Kongresówki i uniemożliwi im wypłacanie szpitalom ich należności, na czym znowuż ucierpi administracja tych szpitali. Nadto, gdyby stanąć na stanowisku, że składka kuracyjna uchylona została już w r. 1926, to nasuwa się pytanie, jak potraktować pobraną względnie wymierzoną składkę po dniu wejścia w życie ustawy z dnia 29 marca 1926 r., a przed wydaniem pierwszego wyroku N. T. A., uznającego składkę za nieistniejącą po terminie wejścia w życie tej ustawy.

To też kiedy w dn. 22 kwietnia b. r. przed forum Najwyższego Trybunału Administracyjnego wypłynęła znowu sprawa składki kuracyjnej na skutek skargi Warszawskiej Dyrekcji Lasów Państwowych przeciw wymiarowi tejże składki, Ministerstwo Spraw Wewnętrznych delegowało na rozprawę swojego przedstawiciela, który rozwinął tam stanowisko w tej sprawie Ministerstwa i w imieniu Ministerstwa prosił o ponowne, zasadnicze rozważenie tej sprawy, a w razie uznania stanowiska Ministerstwa za słuszne — o reasumcję tezy, przyjętej przez Najwyższy Trybunał Administracyjny w poprzednich wyrokach.

Stanowisko zaś Ministerstwa Spraw Wewnętrznych wyraża się w twierdzeniu, że ustawa z dn. 29 marca 1926 r., normująca kwestję, kto ma pokrywać koszty leczenia, a nie — z jakich źródeł finansowych koszty te mają być pokrywane, uchylili tylko te przepisy poprzednich ustaw, które tego pierwszego zagadnienia dotyczą, natomiast nie mogła naruszyć postanowień ustawy z dn. 19 marca 1925 r., której treścią jest drugie z powyższych dwu zagadnień, a która poza tem realizuje jeden z zasadniczych postulatów Konstytucji, zrównywa bowiem obywateli polskich wyznania mojżeszowego z obywatelami wyznań chrześcijańskich pod względem obowiązku gminy pokrywania za nich kosztów leczenia.

Najwyższy Trybunał Administracyjny o tyle się narazie przychylił do prośby Ministerstwa Spraw Wewnętrznych, że ogłoszenie wyroku w rozważanej konkretnej sprawie odłożył do dnia 20 czerwca b. r. Jak wiadomo — takie odłożenie ogłoszenia wyroku oznacza, iż dana sprawa zostanie w międzyczasie rozpatrzona i zadecydowana przez wzmocniony komplet Trybunału.

Od wyroku zatem, jaki Najwyższy Trybunał Administracyjny ogłosi w dn. 20 czerwca b. r. o godz. 10, będzie zależało, czy gminy na terenie b. Kongresówki będą mogły nadal pobierać składkę kuracyjną. O treści wyroku nie omieszkamy zawiadomić naszych Czytelników.

H.

Z GMIN

STRAŻE OGNIOWE. W pierwszy dzień Zielonych Świąt odbyła się we wsi Czajkowie powiatu Sandomierskiego uroczystość z powodu założenia w tej wsi tysiąc pierwszej straży ogniowej na obszarze województwa Kieleckiego.

W uroczystości wziął udział wojewoda Korsak, zarządy wojewódzkiego i okręgowego związków straży ogniowej, starosta i Wydział Powiatowy powiatu Sandomierskiego.

Wojewoda Korsak w przemówieniu swem podniósł, że interes Państwa wymaga, by nawet najbardziej od centrów oddalone miejscowości otoczone były jaknajbardziej opieką władz, oraz ogólnych organizacji społecznych.

• **Z M. WILNA.** Po uczynieniu szeregu poprawek przez radę miejską m. Wilna nowy budżet po stronie wydatków i rozchodów zamyka się cyfrą 16.884.844 zł.

W nowym budżecie miasta wydatnie zwiększone zostały pozycje w dziale wpływów podatkowych.

Z M. KALISZA. Magistrat miasta Kalisza opracował nowy projekt elektryfikacji Kalisza i pow. kaliskiego. Projekt ten przewiduje bezpośrednie przeprowadzenie kabli do Kalisza i ma tę dogodną stronę, że prąd elektryczny byłby znacznie tańszy, co miałoby wielkie znaczenie dla rozwoju przemysłu.

SUBSYDJA MIEJSKIE DLA INSTYTUCYJ SPOŁECZNYCH WARSZAWY. Na jednym z ostatnich posiedzeń magistrat m. Warszawy uchwalił szereg zapomóg, subsydjów, zaliczek i t. p. dla instytucji oświatowych, kulturalnych i opiekuńczych. M. in. przyznano na urządzenie świetlicy im. Marszałkowej Piłsudskiej „Osiedle” na Żoliborzu 5.000 zł., lidze szkolnej przeciwgruźliczej 15.000 zł., tow. kolonij letnich im. St. Markiewicza 40.000 zł., tow. kolonij letnich wyznania mojżeszowego 7.000 zł., oraz liczne drobne zapomogi od 1000 zł.

Z RADY MIEJSKIEJ M. PRASZKI. Na posiedzeniu Rady Miejskiej, odbytem dnia 14 i 15 maja r. b., m. in. powzięto następujące uchwały:

Zważywszy, że m. Praszka nie posiada własnych terenów na urządzenie boiska sportowego, oraz że przylegająca do gruntów miejskich działka ziemi i łąki nadaje się na urządzenie boiska sportowego, parku miejskiego, a także ze względu na bliskość rzeki Proсны, na urządzenie i wybudowanie łazienek miejskich — postanowiono zwrócić się z prośbą do Urzędu Wojewódzkiego w Łodzi o sprzedaż wyżej wymienionego obszaru gminie m. Praszki na warunkach długoletniej spłaty.

Na wniosek dwóch radnych postanowiono wypłacić z funduszy miejskich na ręce kierowników szkół powszechnych po 100 zł. tytułem zapomogi na wycieczkę dziatwy szkolnej na P. W. K. w Poznaniu.

Z POSIEDZENIA MAGISTRATU W MYŚLÓWICACH. Na jednym z posiedzeń magistratu m. Myśłowic m. in. uchwalono:

Dla usunięcia ciągłych niedomagań komunikacyjnych, zwłaszcza na mniej prosperujących liniach oraz utworzenia stałej komunikacji autobusowej na liniach międzymiastowych, wyrażono zgodę na przystąpienie do mającego utworzyć się związku celowego gmin dla

przeprowadzenia komunikacji autobusowej z udziałem 20 tys. złotych. Kredyt na pokrywanie kosztów podróży związanych ze zwiedzaniem przez młodzież szkolną i niezamożnych członków miejscowych towarzystw kulturalno - oświatowych P. W. K. w Poznaniu zwiększono o sumę 1.000 zł. Poprzednią subwencję na budowę domu oświatowego w Katowicach uchwalono podwyższyc z 300 na 500 zł.

PROSPERY I OFERTY


Dwuletnia Gwarancja. Mocna Konstrukcja. Dogodne Warunki.


Najbardziej udoskonalona amerykańska maszyna do pisania

Szczyt nowoczesnej techniki amerykańskiej. Zażądaj bezpłatnej i nieobowiązującej do kupna demonstracji.

Towarzystwo Handlowo-Przemysłowe „PACIFIC” Sp. Akc.

Al. Jerozolimskie 25. WARSZAWA. Tel. 117-80 i 80-37.





Wiadomości o Kasach pożyczkowo-oszczędnościowych

Kilka uwag o sporządzaniu sprawozdania rocznego w gminnych kasach pożyczkowo-oszczędnościowych

Pomimo posiadania przez rachmistrzów gminnych kas pożyczkowo - oszczędnościowych — dokładnych wskazówek co do wypełniania schematu sprawozdania rocznego (wzór Nr. 19), zawartych w „Uzupełnieniu przepisów o gminnych kasach pożyczkowo - oszczędnościowych” — w wielu wypadkach w tym schemacie była nieprawidłowo wypełniany dział VII, który jest najważniejszą częścią sprawozdania rocznego, gdyż zawiera całoroczne obroty kasy oraz bilans zamknięcia.

Niezrozumienie sposobu wypełniania tego działu jest spowodowane tą okolicznością, że schemat obrotów rocznych i bilansu zamknięcia prawie niczem się nie różni od schematu zestawień miesięcznych (wzór Nr. 10), gdyż tak samo posiada dwie dwustronne rubryki zasadnicze (W-n i M-a Obroty z bilansem otwarcia oraz W-n i M-a Pozostałości z wyjaśnieniem w dziale VII wzoru 19-go, że W-n są to Aktywa — Stan Czynny, zaś M-a są to Passywa — Stan Bierny) i taką samą liczbę poszczególnych rachunków, co bardzo łatwo wprowadza w błąd pp. rachmistrzów. Należy jednak uprzytomnić sobie, że o ile pozostałości w zestawieniach miesięcznych są tylko cyfrowym wyprowadzeniem różnic pomiędzy stroną W-n a stroną M-a wszystkich poszczególnych rachunków, pozostałości w dziale VII wzoru 19-go jako bilans roczny powinny stanowić majątek (aktywa — stan czynny) albo długi (passywa — stan bierny) kasy.

Tymczasem wiadomym jest, że pozostałości kilku rachunków, jak np. r-ku „Odsetki i prowizje za rok bież.” oraz r-ku „Koszty administracyjne” nie stanowią majątku, ani długów kasy, tylko straty lub zyski i z tej racji o ile one mogą i powinny figurować w zestawie-

niach miesięcznych, to w rubryce bilansu rocznego w żadnym wypadku nie mogą być umieszczone.

Ponieważ pozostałości wspomnianych rachunków („Odsetki i prowizje za r. b.” i „Koszty administracyjne”) figurują w zestawieniu miesięcznym za m-c grudzień, lecz już nie mogą figurować w rubryce bilansu w sprawozdaniu rocznym, to oczywista rzecz, że przed wpisaniem bilansu — te pozostałości powinny być gdzieś specjalnie umieszczone.

Tutaj musimy sobie przypomnieć, że przecież przy wyprowadzaniu bilansu — musimy również ułożyć r-k „Straty i Zyski”, w którym po stronie W-n umieszczamy wszelkie pozostałości rachunków, stanowiące straty, jak straty z odsetek wypłaconych, kosztów administracyjnych, zniszczenia i amortyzacji ruchomości i inne; po stronie zaś M-a pozostałości stanowiące zyski, jak zyski z odsetek pobranych, operacji nawozowych i inne. Rachunek „Straty i Zyski” w postaci dwóch osobnych pozycji (osobno dla strat i osobno dla zysków) wpisujemy do księgi „Dziennik — Główna”, uzyskując przez ten zapis całkowite wyrównanie (zbilansowanie) tych rachunków, których pozostałości stanowią wyłącznie straty lub zyski (dotyczy do r-ku „Odsetki i prowizje za rok bież.” i r-ku „Koszty administracyjne”).

O ile byśmy po wpisaniu pozycji strat i zysków podsumowali księgę „Dziennik — Główna” i wyprowadzili pozostałości, to otrzymane obroty różniłyby się od obrotów w zestawieniu miesięcznym za m-c grudzień, tylko w odniesieniu do tych rachunków, które dały nam straty lub zyski, przyczem na r-ku „Odsetki i prowizje za rok bież.” oraz na r-ku „Koszty administracyjne” po stronie W-n i po stronie M-a mielibyśmy jednakowe

sumy, czyli że te rachunki nie dawałyby żadnej pozostałości, gdyż przez wpisanie pozycji strat i zysków zostały zamknięte. Otrzymane zaś pozostałości innych poszczególnych rachunków stanowiłyby już wyłącznie tylko majątek lub długi kasy i byłyby tym samym bilansem, który powinni byliśmy wyprowadzić przedtem w ostatniej dwustronnej rubryce 4-o rubrykowego sche-

matu pomocniczego, zaleconego w Instrukcji szczególowej na stronie 53-ej.

Dla tego też w dziale VII wzoru 19-go pod odsyłaczem zostało umieszczone wyjaśnienie: „Obroty podać po zaksięgowaniu r-ku strat i zysków”, na co jednak niestety nie zawsze jest zwracana uwaga.

Wł. Ludkiewicz.

K r o n i k a

SPRAWOZDANIE Z WALNEGO ZGROMADZENIA CZŁONKÓW ZWIĄZKU MIEJSKICH I POWIATOWYCH KAS OSZCZĘDNOŚCI W WARSZAWIE.

W dniu 27 kwietnia r. b. w sali konferencyjnej Polskiego Banku Komunalnego S. A. w Warszawie odbyło się Doroczne Walne Zgromadzenie członków Związku Miejskich i Powiatowych Kas Oszczędności w Warszawie.

W zgromadzeniu tem wzięło udział 63 delegatów Komun. Kas Oszczędności, przedstawiciele Polskiego Banku Komunalnego oraz zaproszeni goście.

Po zagajeniu Zgromadzenia, wyborze Prezydium i przemówieniach powitalnych przystąpiono do rozpatrywania spraw, objętych porządkiem dziennym.

1. Sprawozdanie Zarządu i Komisji Rewizyjnej oraz rozpatrzenie bilansu.

W punkcie drugim porządku dziennego Zarząd Związku złożył Zgromadzeniu sprawozdanie z działalności za 1928 rok oraz sprawozdanie rachunkowe treści następującej:

Sprawy organizacyjne Związku.

W roku 1928 ilość kas, zrzeszonych w Związku, wzrosła z 49 do 92 (86 powiatowych i 6 miejskich). Obecnie do Związku należy 100 kas (94 powiatowe i 6 miejskich).

W roku 1928 Zarząd odbył 10 posiedzeń, a prócz tego odbyły się 3 posiedzenia specjalnej komisji, powołanej przez Zarząd dla rozpatrywania materiałów, przedkładanych przez rewidentów w związku z dokonaniem lustracji kas oszczędności.

Ustalono formy pracy Związku przez:

- opracowanie regulaminu Zarządu,
- opracowanie regulaminu co do sposobu dysponowania funduszami,
- opracowanie regulaminu, ustalającego stosunek Związku do Polskiego Banku Komunalnego, któremu powierzono prowadzenie biura Związku; bank rozporządził dwoma rewidentami i sekretarjatem, składającym się z 2-ch osób,

d) powołanie komisji, która w wypadkach pilnej potrzeby rozpatruje na prawach Zarządu wyniki rewizyj związkowych.

Ogólna działalność Zarządu i Biura Związku.

a) Udzielano stale informacji i instrukcyj przedstawicielom kas w Biurze Związku.

b) zorganizowano w maju 3-dniową konferencję dla dyrektorów kas oszczędności. W czasie konferencji odbyły się wykłady pp.: Góry, Jackowskiego, Mrozowskiego, Rozenkranca, Rożkowskiego i Zdanowskiego. Referaty wydano w oddzielnej książce.

c) Wzięto udział w Zjeździe kas, zwołanym w Województwie Lubelskim.

d) Opracowano regulamin dla Rad i Zarządów kas.

e) Opracowano wzory ksiąg rachunkowych.

f) Nabyto udział w Spółce Wydawniczej „Oszczędność”, uznając jednocześnie dwutygodnik „Oszczędność” za organ Związku.

g) Prowadzono akcję wydawniczą, drukując książeczki oszczędnościowe, marczki oszczędnościowe, ulotki, plakaty oraz broszury propagandowe. Ostatnio przystąpiono do drukowania ksiąg rachunkowych.

h) Utrzymywano kontakt ze związkami poznańskim i lwowskim dla ustalenia wspólnego stanowiska w różnych sprawach. Nawiązany został szczególnie kontakt celem wspólnego wystąpienia na wystawie poznańskiej

Sprawy rewizyjne.

Opracowano regulamin dla rewidentów. W roku 1928 przeprowadzono 23 rewizje w Kasach Oszczędności, przyczem jedna z kas rewidowaną była dwukrotnie.

Na podstawie materiałów rewizyjnych wydano szereg okólników i zarządzeń, a mianowicie:

a) w sprawie konieczności podpisywania przez dyrektora i buchaltera asygnat rozchodowych i raportów dziennych kasy,

b) w sprawie nienabywania towarów na własny rachunek, chyba, że nabywanie to dokonywane jest z polecenia związku poręczającego, który za tego rodzaju transakcje przyjmuje specjalną odpowiedzialność,

c) o pożądanym prowadzeniu kas samorządu przez kasy oszczędności,

d) o uproszczeniu sposobu sporządzania protokółów Zarządu kas w ten sposób, aby w protokołach tych zamieszczano tylko uchwały z podaniem ilości głosujących i ewentualne zdania odrębne (votum separatum).

e) o niedopuszczalności łączenia w jednej osobie stanowiska dyrektora kasy oszczędności ze stanowiskiem dyrektora instytucji handlowych, korzystających z kredytów w kasie oraz łączenia w jednej osobie stano-

w'ska członka komisji rewizyjnej Sejmiku ze stanowiskiem członka Zarządu kasy oszczędności,

f) z zaleceniem obecności członków komisji rewizyjnej lub członków Zarządu przy ustalaniu stanu kasy w dniu 31 grudnia,

g) z przypomnieniem o ograniczeniach przy udzielaniu kredytów związkom komunalnym i potrzebie zachowania odpowiednich przy udzielaniu tych kredytów formalności,

h) z zaleceniem ujednostajnienia we wszystkich kasach opłat za inkaso z dopuszczalnością wyjątków przy specjalnych umowach,

i) z zaleceniem, aby dyrektorów kas wybierano na członków zarządu,

j) w sprawie przejścia kas na nową organizację,

k) w sprawie sposobu księgowania niektórych operacji kas,

l) w sprawie interpretacji przepisów o komunalnych kasach oszczędności.

Projekty ustawodawcze i statutowe.

a) Opracowano uwagi nad statutem normalnym kas i zaproponowano szereg poprawek, które kasom zalecono wprowadzić do statutu.

b) Zwrócono się do Ministerstwa Spraw Wewnętrznych z prośbą o powiadomienie Urzędów Wojewódzkich o powstaniu i zadaniach Związku oraz polecenie tym Urzędom, aby wszystkie swoje zarządzenia, dotyczące kas oszczędności, komunikowały Związkowi.

c) Zwrócono się do Ministerstwa Spraw Wewnętrznych w sprawie konieczności uporządkowania przepisów o rewizjach kas oszczędności i ograniczeniu ich ilości, przyczem Związek byłby uznany za jedynego rewidenta poza uprawnieniem nadzoru państwowego i byłby obowiązany sprawozdania o stanie kas przedkładać władzy nadzorczej, komunikując jej jednocześnie o ewentualnych przekroczeniach, a niezależnie od tego informowałyby instytucje finansowe, czy ulokowane przez te instytucje w kasach fundusze zużyto zgodnie z przepisami lub umowami.

d) Wystąpiono o uregulowanie sprawy obrotu towarami rolniczymi, prowadzonego przez Państwowy Bank Rolny, w ten sposób, aby kasy otrzymały bądź uprawnienia nabywania towarów na własny rachunek, bądź też, by otrzymywały te towary z Państwowego Banku Rolnego do komisowej sprzedaży.

e) W sprawie projektu ustawy o Związkach rewizyjnych i wyrównawczych wypowiedział się Zarząd: 1) że utworzenie związków jest pożądane, 2) aby przynależność nie była przymusowa, 3) aby w związkach uczestniczyły i kasy oszczędności i samorządy i by odpowiedzialność nie była uzależnioną od wysokości udziału, a to w celu nieodstraszania kas od nabywania udziałów, 4) aby minimalny udział był dość wysoki, 5) aby związki obejmowały tereny większe od terenu jednego województwa.

f) Wypowiedziano się za jednolitym wzorem księżeczki oszczędnościowej w całym Państwie.

Stosunek z bankami.

W bankach, z którymi komunalne kasy oszczędności współpracują, poruszono następujące sprawy:

a) w Banku Polskim: aby nie żądał formularzy informacyjnych,

b) w Państwowym Banku Rolnym: aby udzielał kasom towarów rolniczych do komisowej sprzedaży, co umożliwi im nienabywanie tych towarów na własny rachunek,

c) w Banku Gospodarstwa Krajowego: 1) o przysyłanie kasom oszczędności weksli na inkaso, 2) o pozostawianie w kasach oszczędności bez obowiązku natychmiastowego przekazywania wpłat z inkasa do sumy zł. 1.000 w każdej kasie, 3) o niepobieranie wyższego procentu od weksli 6-miesięcznych, co czyni droższym właśnie kredyt rolniczy, 4) o zmniejszenie stawek różnych opłat przy dyskoncie, 5) o wprowadzenie zmian w warunkach udzielania kredytów rzemieślniczych, podkreślając: a) że komitet rozdzielnicy, proponowany przez Bank Gospodarstwa Krajowego, może tylko być organem opiniodawczym, b) że Bank Gospodarstwa Krajowego nie powinien żądać zwrotu tych funduszy przed spłatą wydanych pożyczek, c) że procent Banku Gospodarstwa Krajowego powinien być obniżony.

Sprawozdanie rachunkowe i z wykonania budżetu za r. 1928.

Nad sprawozdaniem Zarządu wywiązała się ożywiona dyskusja, w której udział brali pp.: Przewodniczący Dyr. Stanisław Winkler, Dyr. R. Bielicki z Łomży, Dyr. H. Szuster z Opoczna, Dyr. Z. Kolczyński z Sieradza, Dr. J. Marczyński z Będzina, Dr. W. Mejer z Ostrowi Mazowieckiej, Naczelnik Zarządu Komunalnej Kasy Oszczędności powiatu Warszawskiego, B. Chomicz, delegat Biura Zjazdów Instytucji Oszczędnościowych w Polsce, B. Mrozowski, Dyr. Z. Chudzyński z Łasku, Dyr. A. Świerzbński z Łukowa, Dyr. W. Zawistowski z Oszmiany, Starosta Powiatu Warszawskiego, W. Gajewski, Prezes Zarządu Związku, M. Szczepkowski i Naczelnik Dyr. Polskiego Banku Komunalnego, J. Zdanowski.

W dyskusji, między innymi, podkreślono konieczność:

1) wszczęcia przez Związek odpowiedniej akcji, by statuty komunalnych kas oszczędności zatwierdzane były przez miarodajne czynniki w czasie możliwie najkrótszym i by ogłaszanie tych statutów w Wojewódzkich Dziennikach Urzędowych traktowano jako sprawę pilną,

2) interwencji Związku, by władze nadzorcze przy zatwierdzaniu statutów nie skreślały § 52, gdyż takie postępowanie władz uniemożliwia kasom zaciąganie pożyczek,

3) wzmożenia propagandy oszczędności.

4) przyjscia przez państwowe instytucje kredytowe k. k. o. z pomocą finansową w formie udzielania na dogodnych warunkach nisko oprocentowanych kredytów, co umożliwi przeciwdziałanie niezdrowym stosunkom lichwiarskim, praktykowanym na szeroką skalę na terenie miast i powiatów,

5) zrewidowania stosunku Banku Gospodarstwa Krajowego do komunalnych kas oszczędności w kwestji inkasa weksli w tym banku redyskontowanych i unormowania warunków współpracy w ten sposób, by tego rodzaju weksle przesyłano na przyszłość na inkaso do kas.

6) zaniechania przez Państwowy Bank Rolny udzielania kredytów towarowych i zastąpienia tej formy kredytów kredytem gotówkowym,

7) rozszerzenia uprawnień komunalnych kas oszczędności w tych wypadkach, gdy Związek poręczający ponosi wobec osób trzecich odpowiedzialność za wszelkie zobowiązania kasy.

2. Sprawozdanie z lustracji kas.

Sprawozdanie z lustracji kas złożył Kierownik Biura Związku, p. Józef Rożkowski, podkreślając na wstępie, że z 49 komunalnych kas oszczędności, zrzeszonych na dzień 1 stycznia 1928 r. w Związku, zrewidowano w okresie sprawozdawczym 23, z czego wynika, że program prac rewizyjnych, zakreślony przez Walne Zgromadzenie delegatów w dniu 29 kwietnia r. ub. i przewidujący zrewidowanie połowy zrzeszonych kas, wykonano prawie w całości. W budżecie wydatków na rok ubiegły przewidywano etat tylko jednego rewidenta, w celu zrewidowania jednak większej ilości kas etat ten Zarząd Związku powiększył jesienią do 2 osób.

W obszernym sprawozdaniu, opartem na materiałach rewizyjnych, mówca zobrazował wszystkie te czynniki, które wywierają ujemny wpływ na działalność i rozwój komunalnych kas oszczędności, a z których za najważniejsze uznał: brak fachowego personelu, słabe zainteresowanie okólnikami Związku i artykułami, zamieszczanymi w dwutygodniku „Oszczędność”, nienależytą znajomość ustawodawstwa, obsadzanie w niektórych wypadkach stanowisk we władzach Kasy osobami, słabo pod względem społecznym wyrobionymi, posiadanie przez Kasy stosunkowo małych kapitałów zakładowych, udzielanie długoterminowych kredytów hipotecznych przy płynności posiadanych wkładów i przy istnieniu minimalnych kapitałów własnych i t. p. P. Rożkowski stwierdził, że w stosunku do roku 1927 nastąpiła w komunalnych kasach oszczędności znaczna poprawa, przejawiająca się tak w usprawnieniu ich organizacji, jak i działalności. Do tej poprawy wiele przyczynił się też Związek, który drogą korespondencji czy drogą instruowania zgłaszających się do biura Związku przedstawicieli kas, czy też przez dokonywanie rewizji dążył do pogłębienia wiedzy fachowej pracowników i do usunięcia istniejących niewłaściwości i błędnego ujmowania poszczególnych spraw. W końcu sprawozdawca zaznaczył, że Związek stoi na stanowisku, iż rewizje w komunalnych kasach oszczędności winny być dokonywane jedynie z ramienia Związków tych instytucji. Idziemy, zaznaczył sprawozdawca w tym wypadku torami wszystkich tego rodzaju organizacji na Zachodzie i wierzymy w wartość zbiorowej pracy, pozostającej pod kontrolą zainteresowanych i zrzeszonych instytucji. Zdaniem mówcy, zarządzanie z różnych stron rewizji powoduje często sprzeczne instrukcje i zabiera wiele

czasu podlegającym rewizji kasom. Rzecz oczywista, że Związek, biorąc na siebie te zadania, musi ściśle uwzględnić życzenia i wskazówki władz nadzorczych.

Sprawozdanie powyższe Zgromadzenie przyjęło do wiadomości bez dyskusji.

3. Budżet na rok 1929.

Przewodniczący otworzył dyskusję nad budżetem Związku na rok 1929, w której udział brali pp.: Z. Chudzyński z Łasku, Prezes Zarządu Związku — M. Szczepkowski, Dyr. K. K. O. powiatu Siedleckiego i m. Siedlce — Marjan Grabowski, na wniosek którego Zgromadzenie jednogłośnie uchwaliło przedłożony przez Zarząd program prac i budżet na rok 1929 w formie następującej.

Program prac na r. 1929.

- 1) Szkolenie rewidentów Związku i pracowników komunalnych kas oszczędności.
- 2) Działalność instrukcyjna w biurze Związku i na miejscu w kasach.
- 3) Współdziałanie przy organizacji nowych kas.
- 4) Dokonanie lustracji przynajmniej połowy zrzeszonych kas.
- 5) Kontynuowanie prac w porozumieniu z pozostałymi dwoma Związkami nad sporządzeniem jednolitych instrukcyj organizacyjnych i kasowo - rachunkowych.
- 6) Opracowanie regulaminu i instrukcji dla Komisji Rewizyjnych komunalnych kas oszczędności.
- 7) Opracowanie w porozumieniu z innymi Związkami kas jednolitej w całym Państwie instrukcji dla rewidentów.
- 8) Prace nad nowelizacją ustawodawstwa, związanego z działalnością k. k. o. oraz współdziałanie z władzami w kierunku ustawowego unormowania sprawy związków rewizyjnych i wyrównawczych k. k. o.
- 9) Opracowanie regulaminu, normującego sposób wykonywania nadzoru organów Kasy nad jej działalnością.
- 10) Opracowanie instrukcji dla Dyrektorów, o ile ci nie są członkami Zarządu Kasy.
- 11) Rozwijanie akcji wydawniczej, zmierzającej do pogłębienia wiedzy fachowej pracowników komunalnych kas oszczędności.

KROWIANKA OSPA OCHRONNA

Daniłowiczowska 8, Warszawa. Telefon 528.

Inst. D-ra TCHÓRZNICKIEGO

KURS DLA RACHMISTRZÓW GMINNYCH KAS POŻYCZKOWO - OSZCZĘDNOŚCIOWYCH W KRZEMIĘNCU.

Trzeci z kolei w r. b., a dwudziestopierwszy w ogóle, 6 dniowy kurs dla rachmistrzów i kierowników gm. kas pożyczkowo - oszczędnościowych został zorganizowany z inicjatywy Oddziału Państwowego Banku Rolnego w Łucku i urządzony wspólnie przez tenże Oddział z Instytucją Centralną (Wydz. Kred. Krótkoterm.), przy współdziałaniu p. Wojewody Wołyńskiego i pomocy Liceum Krzemienieckiego w Krzemieńcu w dniach od 13 do 19 maja r. b. włącznie.

Udział słuchaczy przedstawia obok zamieszczona tablica.

Zespół wykładowców stanowili pp.: J. Długokęcki, J. Grzybowski, W. Ludkiewicz, K. Lewicki, Ch. Lebid - Jurczyk, A. Niżycki, J. Poniatowski i Dyr. A. Szpindler. Wykładano: Rachunkowość 19 godz., Komentowanie ustawodawstwa gminnych kas 3 g., gospodarka pieniężna gmin. kas 2 godz., formy zabezpieczenia kredytu 2 godz., historia i porównanie ustawodawstwa kom. kas 3 godz., spółdzielczość 3 godz., udział rolnictwa w bilansie handl. 2 godz., kredyt długoterminowy w listach zastawnych 2 godz., kredyt meljoracyjny w obligacjach 1 godz., kredyt w nawozach sztucznych 1 godz. i organizacja kredytu rolniczego i działalność Państwowego Banku Rolnego w tej dziedzinie 2 godz., ogółem 40 godzin wykładów.

Kurs był urządzony w gmachu Liceum Krzemienieckiego, w przydzielonych na ten cel salach z pomocami przez wizytatora Liceum p. J. Poniatowskiego. Słuchacze kursu, jak zwykle, otrzymali zeszyty rachunkowe, ołówki i gumkę. Noclegi zorganizował Dyrektor Spółdzielczego Banku Powiatowego w Krzemieńcu p. Abramowicz w lokalu Klubu „Kresy” i dostarczył wygodnych łóżek oraz przy pomocy władz wojskowych pościeli na 25 osób. Resztę słuchaczy ulokowano w hotelach. Pożywienie dobre słuchacze otrzymali za przystępną cenę w Klubie urzędniczym Liceum.

Na skutek życzenia słuchaczy zorganizowano 2 wycieczki, pierwsza do Wiśniowca, w której przyjęło udział 32 osoby i druga do Poczajowa, w której przyjęło udział 18 osób. Wycieczki te przyczyniły się do zbliżenia słuchaczy i wykładowców.

Na zakończenie kursu zostało dokonane zdjęcie fotograficzne.

Liczba gmin	Powiat i gmina	Liczba słuchaczy	W t e m			
			Rachmistrzów	Przewodn. Zarządu	Członk. Zarządu	Czł. Kom. Rew. i Rad Gmin.
	I. Dubieński	13	5	3	4	1
1	1 Boremel	1		1		
2	2 Dubno	1			1	
3	3 Jarosławicze	1			1	
4	4 Kniahinin	1	1			
5	5 Krupieck	1	1			
6	6 Malin	1			1	
7	7 Radziwiłów	1				1
8	8 Sudobicze	2	1		1	
9	9 Testuchów	2	1	1		
10	10 Werba	2	1	1		
	II. Horochowski	2		1	1	
11	1 Brany	1			1	
12	2 Beresteczko	1		1		
	III. krzemieniecki	12	5	1	6	
13	1 Białozórka	2	1	1		
14	2 Borki	4	1		3	
15	3 Poczajów	2	1		1	
16	4 Szumsk	1	1			
17	5 Wiśniowiec	2			2	
18	6 Zarudzie	1	1			
	IV. Kowelski	11	5	2	4	
19	1 Gródek	1		1		
20	2 Górniki	1		1		
21	3 Maciejów	1			1	
22	4 Niesuchoże	2	1		1	
23	5 Nowy Dwór	1	1			
24	6 Stare Koszary	2	1		1	
25	7 Siedliszcze	1			1	
26	8 Turzysk	1	1			
27	9 Wielicz	1	1			
	V. Lubomelski	1		1		
28	1 Hołowne	1		1		
	VI. Łucki	8	5	1	1	1
29	1 Kołki	1		1		
30	2 Miedwice	1	1			
31	3 Ołyka	1	1			
32	4 Połonka	1	1			
33	5 Rożyszcze	1	1			
34	6 Szczurzyn	1			1	
35	7 Torczyn	1				1
36	8 Trościaniec	1	1			
	Ogółem	47	20	9	16	2

J. D.

Wiadomości gospodarcze

NAJWIĘKSZA SPÓŁDZIELNIA SPOŻYWCÓW W ŚWIECIE.

Jest nią bezwątpienia Londyńska Spółdzielnia Spożywców (London Cooperative Society), której liczba członków wynosi obecnie 336.366 — a fundusze — 3,912.000 funtów szterl., czyli około 170 milionów złotych. Obrót roczny spółdzielni wyniósł ogromną sumę 7,934,000 funt. szterl., czyli około 340 milionów złotych.

O PRODUKCJI ROŚLIN I ZIOŁ LECZNICZYCH.

Z inicjatywy Państwowego Instytutu Eksportowego odbyła się niedawno ogólna - krajowa konferencja poświęcona omówieniu sprawy produkcji i handlu roślinami i ziołami leczniczymi. Polska posiada bowiem wielkie możliwości hodowli tych roślin i ziół — możliwości dotąd nie wykorzystane.

Nasza produkcja zaś nie tylko, że nie pozwala na eksport, ale nawet nie pokrywa zapotrzebowania wewnętrznego. Bardzo znaczne ilości ziół i roślin sprowadzamy z zagranicy, placąc duże sumy. To też czas nareszcie, abyśmy wykorzystali to, co nam przyroda daje i umożliwili i zorganizowali odpowiednio produkcję i handel ziołami i roślinami leczniczymi.

Na omawianej konferencji, w której wzięli udział reprezentanci Rządu oraz zainteresowanych organizacji i firm — wyłoniono specjalny Komitet, mający zająć się opracowaniem szczegółowego programu działalności. (Arol).

O WYWÓZ ŻYTA BEZ OGRANICZEŃ.

W dniu 7 ub. m. w Ministerst. Spraw Wewnętrznych odbyło się posiedzenie Komisji Międzyministerjalnej do spraw państwowej rezerwy zbożowej, na którym między innymi w wykonaniu uchwały Rady Ministrów, zdecydowano, że pozwolenia na bezcłowy wywóz żyta będą wydawane z terminem ważności do dnia 1-go sierpnia 1929 r. bez specjalnych ograniczeń co do kontroli zakupów i t. p.

Decyzja ta zbiega się z rozporządzeniem o zwolnieniu transakcji eksportowych od podatku obrotowego, co przyczyni się niewątpliwie do wzmocnienia naszego eksportu żyta. Zapasy na rynku wewnętrznym, jak również państwowe rezerwy zbożowe, są dostateczną rękojmą, że do nowych zbiorów nie będziemy zupełnie odczuwali braku żyta, nawet przy większym wywozie zagranicę. (Arol).

WZROST LICZBY SPÓŁDZIELNI W POLSCE.

Ze sprawozdania Przewodniczącego Państwowej Rady Spółdzielczej za 1928 r. wyjmujemy następujące dane, dotyczące ruchu ilościowego spółdzielni.

Rozwój ruchu spółdzielczego w Polsce wykazuje stały postęp. Rozwój ten w ostatnim roku sprawozdawczym zaznaczył się nawet silnie, niż w latach poprzednich i to nie tylko pod względem ilościowym, ale również pod względem gospodarczym.

Ruch założycielski wykazuje coraz silniejsze wzmoczenie (w 1926 r. założono spółdzielni 1744, w 1927 r. — 2272, w 1928 r. — 2502). Pomimo ubytku spółdzielni z powodu rozwiązań, łączeń i upadłości, ogólna liczba spółdzielni przedstawia się coraz pokaźniej i wynosi w końcu roku zeszłego 16,349.

Najintensywniejszy ruch założycielski wykazują spółdzielnie kredytowe, których ilość osiągnęła 6560, co stanowi 40% ogółu spółdzielni. Drugie miejsce pod względem ilości zajmują obecnie spółdzielnie spożywców w liczbie 3137. Szczególną uwagę zwraca rozwój ilościowy spółdzielni rolniczych, zwłaszcza mleczarskich, których liczba doszła do 1512, wykazując przyrost 39-procentowy.

ROZMIESZCZENIE SPÓŁDZIELNI W POLSCE.

Sprawozdanie za 1928 r. Państwowej Rady Spółdzielczej zawiera ciekawe dane, dotyczące rozwoju spółdzielczości w poszczególnych województwach.

Wogóle w Polsce przypada przeciętnie 42 spółdzielnie na każdej 1000 klm. kwadratowych. Liczby niższe od tej normy wykazują

województwa: białostockie, lubelskie, nowogródzkie, poleskie, pomorskie, poznańskie, wileńskie i wołyńskie. Pozostałe województwa wykazują liczby wyższe od przeciętnej. Odchylenia w obie strony są bardzo duże, gdy bowiem woj. śląskie liczy 127 spółdzielni na 1000 klm. kwadr., tarnopolskie 100, lwowskie 92, województwa wschodnie, jak białostockie, wileńskie, nowogródzkie, liczą zaledwie po 18 — 19, a poleskie — tylko 8.

Na tak znaczne odchylenia od liczby przeciętnej wpływa niewątpliwie w pierwszym rzędzie gęstość zaludnienia. Jeżeli bowiem za podstawę do obliczenia przyjmujemy ilość spółdzielni na każde 100,000 mieszkańców, to okaże się, że odchylenia od przeciętnej (60) są nieznaczne i stwarzają nawet pewne niespodzianki. Na przykład, woj. łódzkie (i to wraz z Łodzią) stoi najniżej ze wszystkich (37), niżej nawet od poleskiego (38), woj. śląskie posiada ilość spółdzielni mniejszą od przeciętnej, woj. zaś wileńskie stoi narówni z poznańskiem.

Dane te nie mogą przedstawiać ściśle stanu kooperatyzacji poszczególnych okręgów, gdyż wielkość spółdzielni bywa bardzo różna. Okręgi przodujące na polu spółdzielczości posiadają przeważnie największe, najbardziej rozbudowane organizacje spółdzielcze. Rozmaitość a zatem i liczba spółdzielni w okręgach wiejskich bywa przeważnie większa, aniżeli w okręgach miejskich.

KURSY WALUT.

(notowane na giełdzie warszawskiej w dn. 31.V. 1929).

1 dol. St. Zjedn. = 8,88 — 8,92 zł.
100 frank. szwajc. = 172,10 — 171,24 zł.
1 funt szterl. = 43,35 — 43,14 zł.
100 frank. franc. = 34,79 — 34,97 zł.

CENY ZBOŻA.

(Ceny za 100 kg. franco stacja załadowania).

W dn. 31. V. 1929 r.: Warszawa:

Zyto 25,5 — 26 zł.
Pszenica 43 — 44 zł.
Jęczmień 24 — 26 zł.
Owies 28 — 29 zł.

NABIAŁ.

W dn. 16.V. 1929 r.: Warszawa:

Mleko niezbitane: Cena za 1 litr mleka w hurcie 0,43 zł.

Masło: za 1 kg. w detalu: wyborowe luksusowe 7,8 zł. mleczarskie deserowe II gat. 6,80 zł.; mleczarskie solone 6,8 zł. osekłowe 6,4 zł.

Ceny masła w hurcie rozumieją się o 15% mniej cen detalicznych.

Jaja świeże za skrzynię (24 kopy) 185 — 195 zł.

Jaja świeże za sztukę 0,17 zł.

Poradnik samorządowy

1. Pytanie: urząd gminy Pławno pow. Radomskiego zapytuje:

czy gmina obowiązana jest nauczycielom szkół powszechnych bezpłatnie dostarczać mieszkanie?

Odpowiedź: Sąd Najwyższy w wyroku z dn. 20. IV.1928 r. III R. w 656/28/1 i Najw. Tryb. Admin. w

wyroku z dn. 19.X.1928 r. L. Rej. 4327/26 orzekły, że na gminie nie ciąży obowiązek bezpłatnego dostarczenia pomieszczeń nauczycielom szkół powszechnych. A więc zasada płatności jest ustalona, a co do wysokości ewent. czynszu Min. Spr. Wewnętrzny, dn. 12.IV b. r. Nr. S.S.: 3118/1 wydało okólnik, zalecający niepobiera-

nie czynszów za takie mieszkania, a w drodze wyjątku pobieranie go w wysokości nieprzekraczającej stawek dodatku na mieszkanie, otrzymywanego przez nauczycieli.

2. *Pytanie:* magistrat m. Starosielce zapytuje:

kto jest obowiązany pokryć koszty leczenia za osobę, przyjętą do szpitala chorób wenerycznych, bez karty skierowania przez Magistrat, bez względu na to, czy osoba ta nabyła prawo w danej gminie do trwałej opieki, czy też nie.

Odpowiedź: ustawa z dnia 26.III.1926 r. (D. U.

Nr. 36, p. 214) nie przewiduje rozróżnienia pomiędzy kosztami leczenia chorób wenerycznych czy innych. Koszta takich chorób regulowane są na ogólnych zasadach (art. 1 i 2 powyższej ustawy). Kto wystawia kartę skierowania do szpitala jest w danym wypadku bez znaczenia, gdyż ostatecznie pokryje to gmina obowiązana do tego, lub pow. związek komunalny (miasto wydzielone), na których to ostatnich związkach ciąży obowiązek zaliczkowego pokrywania kosztów leczenia (§ 16 rozporządź. Min. Spr. Wewn. z dn. 9.IX.1927 r. Dz. U. Nr. 99, p. 861).

H. i P.

Komunikaty Zrzeszenia Samorządów Powiatowych

SPRZEDAŻ ŚRODKÓW ODURZAJĄCYCH PRZEZ SKŁADNICĘ SANITARNA.

Składnica Sanitarna powstała z zakupionego w 1924 roku od Rządu Państwowego Zakładu Aprowizacji Sanitarnej. Likwidację zapasów tego Zakładu ukończono w połowie 1925 r. i odtąd rozpoczęto systematyczne zaopatrywanie szpitali, przychodni, ośrodków zdrowia, kolumn dezynfekcyjnych i t. p.

Składnica Sanitarna daje to udogodnienie, że małe szpitale prowincjonalne mogą otrzymać w jednym miejscu i po cenach hurtowych, wszystko, co tylko może być im potrzebne, poczynając od leków i opatrunków, drobnych sprzętów gospodarczych i kończąc na najbardziej skomplikowanych urządzeniach gabinetów rentgenowskich, przytem wszystko to otrzymują na dogodnych warunkach kredytowych.

Pozatem Składnica Sanitarna ułatwia budowę studzien artezyjskich, nabywanie taborów asenizacyjnych i prowadzi propagandę higieny przez rozdawanie plakatów i bezpłatne wypożyczanie filmów propagandowych z dziedziny higieny i zwalczania chorób zakaźnych.

Obroty Składnicy Sanitarnej z roku na rok wzrastają i w roku bieżącym prawdopodobnie przekroczą milion złotych.

Władze „Zrzeszenia”, obserwując wzrost obrotów poszczególnych działów, doszły do przekonania, że dział opatrunków dojrzał do posiadania własnego warsztatu produkcji.

Poczyniono starania o uzyskanie odpowiedniego obiektu i obecnie w dniach najbliższych Zarząd podpisał umowę o dzierżawę jednej z większych w Państwie fabryk waty na bardzo dogodnych warunkach.

W swym rozwoju Składnica Sanitarna napotkała w ostatnim roku na poważną przeszkodę, mianowicie, w marcu 1928 r. zjawilo się rozporządzenie Ministerstwa Spraw Wewnętrznych (Dz. Ust. Nr. 52, poz. 499 z dn. 1.III.1928 r.) o handlu środkami odurzającymi.

Rozporządzenie to zabrania hurtownikom aptecznym dostarczać konsumentom środki odurzające, pozostawiając ten przywilej wyłącznie aptekom.

Ponieważ Składnica Sanitarna jest hurtownią apteczną, a szpitale bezpośrednim konsumentem, więc Składnicy Sanitarnej zabroniono dostarczać szpitalom komunalnym całego wielkiego asortymentu leków odurzających, jak eter, morfina, kokaina; są to środki w powszechnem użyciu szpitali, które obecnie zmuszone są dla każdego poszczególnego chorego za oddzielną receptą zakupywać te leki, płacąc w aptekach za 1 gram kokainy zł. 6, zamiast zł. 1.50 w Składnicy Sanitarnej „Zrzeszenia”.

Przepisy te idą oczywiście na rękę miejscowym aptekom, ale równocześnie na szkodę szpitalnictwa komunalnego i Składnicy Sanitarnej „Zrzeszenia”.

Dlatego też „Zrzeszenie” prosilo o poparcie jego starań, niestety dotychczas bezowocnie, aby władze zezwoliły szpitalom komunalnym zaopatrywać się bezpośrednio w hurtowniach aptecznych.

„Walne Zebranie Zrzeszenia Samorządów Powiatowych w dniu 5 maja r. b. uchwaliło, że zabronienie szpitalom komunalnym, aby zaopatrywały się w środki odurzające w hurtowniach aptecznych, między innymi również w Składnicy Sanitarnej „Zrzeszenia” i zmuszenie przeto szpitali do nabywania tych środków w miejscowych aptekach — powoduje zbędne przepłacanie leków kosztem skromnych budżetów szpitalnych, utrudnia pracę w tych szpitalach przez każdorazowe wypisywanie recept i hamuje rozwój Składnicy Sanitarnej „Zrzeszenia”, powołanej specjalnie do zaspakajania potrzeb sanitarnych powiatowych związków komunalnych; wobec powyższego Walne Zgromadzenie zwraca się do miarodajnych czynników o poczynienie zmian umożliwiających nabywanie środków odurzających w Składnicy Sanitarnej „Zrzeszenia”.

W sprawie tej Zarząd „Zrzeszenia” zwrócił się już z odpowiednim memorjałem do Pana Ministra Spraw Wewnętrznych.

Pośrednictwo pracy.

Doświadczony buchalter-kasjer, wolny od wojska, specjalista od prowadzenia racjonalnej gospodarki elektrownianej, ostatnio zatrudniony przez kilka lat w jednej z większych elektrowni, poszukuje odpowiedniego zajęcia w instytucji samorządowej.

Posadę może objąć bezzwłocznie.

Łaskawe zgłoszenia proszę kierować pod adresem:
Urząd pocztowy Irena, poste restante J. R.

Wydział Powiatowy Sejmiku w Sokołowie Podlaskim

ogłasza

KONKURS

na stanowisko inspektora samorządu gminnego z uposażeniem w/g VIII wzgl. VII st. sł. dla pracowników państwowych + 15% dodatku komunalnego.

Kandydaci na powyższe stanowisko winni odpowiadać następującym warunkom:

- 1) Obywatelstwo Polskie
- 2) Nieprzekroczony 45 rok życia
- 3) Ukończenie średniego zakładu naukowego oraz Studium Administracji Komunalnej
- 4) Przynajmniej 3-letnia praca w samorządzie powiatowym lub gminnym.

Podania należy udokumentowane wraz z własnoręcznie napisanym życiorysem składać należy na ręce Przewodniczącego Wydziału Powiatowego w Sokołowie do dnia 20 czerwca 1929 r.

Stanowisko do objęcia od dnia 1 lipca 1929 r.

Przewodniczący Wydziału Powiatowego
Starosta *Chyliński*.

ŁAŃCUCHY

GALL'a
EWART'a
FLEYER'a
ROLKOWE
I ROZDZIELCZE

do samochodów, motocykli, traków, drezyn, lokomotyw motorowych, walców szosowych, maszyn rolniczych, maszyn garbarskich, fornierskich, rusztów automatycznych, transporteurów, elewatorów, maszyn młyńskich i t. p.

Skład specjalny

„ROTAX”

WARSZAWA, NIECAŁA 1. TEL. 145-78.

Wydział Powiatowy w Jędrzejowie

ogłasza

KONKURS

na stanowisko inspektora samorządu gminnego.

Od kandydatów wymagane jest wykształcenie prawnicze, a conajmniej średnie z dłuższą praktyką samorządową, obywatelstwo polskie, nieprzekroczony wiek 45 lat.

Do posady przywiązane są pobory wg. VII kategorii płac urzędników państwowych z 15% dodatkiem komunalnym. Przyjęcie narazie na 3-ch miesięczny okres próbny.

Podania z odpisami świadectw szkolnych, dotychczasowej pracy, dowodem obywatelstwa polskiego, własnoręcznie napisanym życiorysem i powołaniem się na referencje poważnych osób należy składać do Wydziału Powiatowego do dnia 15 czerwca 1929 r.

Oferty nieuwzględnione zostaną bez odpowiedzi.

Przewodniczący Wydziału Powiatowego
Starosta: (—) *Br. Biały*.

Zarząd powiatowy w Mielcu (Małopolska)

ogłasza

KONKURS

na stanowisko inspektora samorządu powiatowego z uposażeniem w/g IX st. sł. względnie VIII st. sł. z 15% dodatkiem komunalnym.

Wymagane warunki:

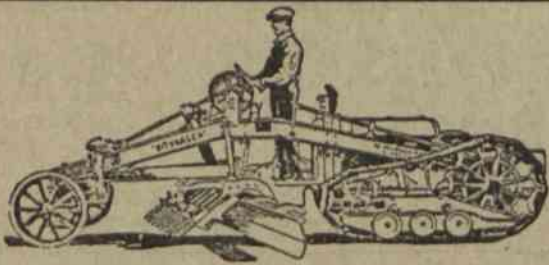
- 1) Obywatelstwo polskie,
- 2) własnoręcznie napisany życiorys,
- 3) nieprzekroczony 40 rok życia,
- 4) ukończone gimnazjum i kurs handlowy, lub średnia szkoła handlowa, conajmniej 1 roczna praktyka samorządowa,
- 5) świadectwo zdrowia.

Należy dołączyć odpisy świadectw odbytych studjów i praktyki.

Podania należy składać w Biurze Zarządu powiatowego w Mielcu do 15/VI-29. Posada do objęcia od tego terminu.

Podania nieuwzględnione pozostaną bez odpowiedzi.

Przewodniczący Zarządu powiatowego
Starosta Powiatowy:
Pawlica.



RÓWNACZ DROGOWY „BITVARGEN“
WSZELKIE MASZYNY DROGOWE
NILS BARRÉN Sp. z o. o.
Warszawa, Kopernika 13, tel. 52-05.

SYRENY POŻAROWE
DLA GMIN I MIAST
PIORUNOCHRONY

POLECA

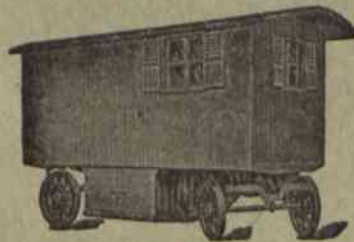
Inż. Miecz. St. FEILCHENFELD
WARSZAWA ul. KRÓLEWSKA 20
320-16 — TEL. — 290-19.

CIEPŁE MIESZKANIE USUNIĘCIE WILGOCI
50% oszczędności opału

osiąga się po obsadzeniu MULTIPLIKATORA OGRZEWANIA
w piecu patent.
Patent. DRZWICZKI HERMETYCZNE REGENERACYJNE podgrzewające
powietrze, podwyższają temperaturę spalin o 50%, nie wysuwają się
z obsady w kaflach.
Patent. NASADY DYSZOWE „AERO“ stałe, ciche, silnie wzbudzają ciąg
niż obrotowe na niższych kominach od sąsiednich budowli.
Patent. PIECE ŻELAZNE płaszczowe do powolnego palenia.
Patent. PIECE DO SPALANIA SMIECI.
Patent. APARATY DEZYNFEKCYJNE stałe przenośne i przewoźne.

Dr. Inż. W. P. Kłobukowski i S-ka z o. o.
Maszyny i urządzenia ogrzewnicze, sanitarne
i do przetworów owocowych
Tel. 15-04. Warszawa Wapólna 71.

BUDUJMY POLSKĄ WIEŚ OGNIOTRWALE.
UDOSKONALONE MASZYNY DO WYROBU



Dachówki cementowej,
Pustaków betonowych,
Cembrowin studziennych,
Słupów, Rur, Płyt
chodnikowych
z piasku i cementu

Żądajcie wszędzie najtrwalszej i najtańszej ognioodpornej

PAPY DACHOWEJ

„GOSPODARZ”

Każdemu, kto poda nam swój adres i nadeśle markę
pocztową za 10 groszy, wyślemy bezpłatnie ilustrowaną
broszurę

JAK KRYĆ DACHY

Fabryka papy W SIERADZU
„Gospodarz”

Otrzymaliśmy szereg odznaczeń na wystawach
krajowych.

Betoniarki,
Wozy mieszkalne,
Beczkowozy do
polewania szosy

POLECA

FABRYKA MASZYN



RZEWUSKI i S-ka Sp. Akc.
WARSZAWA, ULICA ORDYNACKA № 7.

KRAJOWE TOWARZYSTWO MELJORACYJNE Sp. Akc. ZARZĄD i CENTRALNE
BIURO TECHNICZNE:

Warszawa, ul. Kopernika 30. Tel. centr. 58-04, 158-39, 158-01; dyr. 58-07, 506-36.

Skrót teleg. Warszawa — Meljoracje.

Oddziały: Toruń, Kalisz, Włocławek, Łęczyca, Łuck, Radom, Częstochowa, Wilno, Piotrków, Płock, Brześć n/B.

Institucja o charakterze społecznym, powstała w 1905 r., współpracująca nad szerzeniem meljoracji z instytucjami państwo-
wymi, samorządowymi i organizacjami rolniczymi — ukwalifikowana przez Ministerstwo Rolnictwa.

Ekspertyzy, projekty generalne dla wydziałów powiatowych i spółek wodnych, projekty szczegółowe oraz nadzór tech-
niczny i kontrola nad wykonaniem wszelkich przedsięwzięć meljoracyjnych.

Meljoracje rolne (osuszanie, nawadnianie, zraszanie), meljoracje podstawowe (regulacja rzek, kanały), budowa stawów, za-
kłady wodne, technika sanitarna, budowa dróg, budowle wiejskie oraz pomiary dla celów parcelacji, scalania i t. p.

Kredyty długoterminowe i krótkoterminowe na sporządzanie projektów i wykonanie robót — w szerokich rozmiarach.

exos. 13458/11/22

SPÓŁKA INŻYNIERÓW MELJORACJI

Inż. T. SŁUŻEWSKI I Inż. K. TAŃSKI

Warszawa, Złota 21 m. 4, tel. 204-73.

OSUSZANIE. DRENOWANIE. STAWY RYBNE. DROGI.

Dogodne warunki

KREDYT MELJORACYJNY

Szybkie wykonanie.

„PERKUN”



MOTORY SPALINOWE

TYPU SEMI DIESEL, DWUAKTOWE,
NA OLEJ GAZOWY, ROPEŁĘ LUB NAFTĘ.

MOTORY PIONOWE od 3 1/2 — 25 KM

MOTORY POZIOME od 20 — 60 KM

MOTORY PRZENOŚNE 3 1/2 KM, 6 KM,

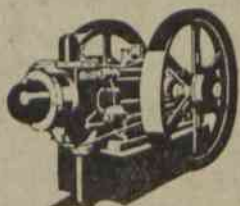
10 KM I NA WÓZKACH

KOMPLETNE AGREGATY
OŚWIETLENIOWE

TOWARZYSTWO
FABRYKI MOTORÓW

„PERKUN”

W WARSZAWIE
SAÓŁKA AKCYJNA
WARSZAWA GROCHOWSKA 46



„CLETRAC”

o mocy na hałku pociągowym



12 K.M.

20 K.M.

30 K.M.

40 K.M.

100 K.M.

Światowej sławy ame-
rykańskie ciągowki ga-
sienicowe „CLETRAC” dla

przemysłu, rolnictwa, budowy
i utrzymania dróg, wyrobu The

Cleveland Tractor Co., Cleveland,
Ohio U. S. A., modele 1929 r., urzę-

dowo wypróbowane na uniwersytecie
w Nebraska — tanie w kupnie i eks-
ploatacji poleca przedstawicielstwo na
Polskę i w. m. Gdańsk.

GÓRNOŚLĄSKIE
TOWARZYSTWO
PRZEMYSŁOWE

Ponad 50,000 ciągowek
CLETRAC — pracuje we
wszystkich częściach
świata.

Warszawa, Sewerynow 3. Telefony: 221-44, 247-54, 247-66. Skr. telegr. GETEPE.