

SAMORZĄD

TYGODNIK POŚWIĘCONY SPRAWOM SAMORZĄDU TERYTORJALNEGO

WSZELKIE UPRAWNIENIA KREDYTOWE.

INŻ. JAN HOLNICKI SZULC
MELJORACJE, WODOCIĄGI, KANALIZACJA.

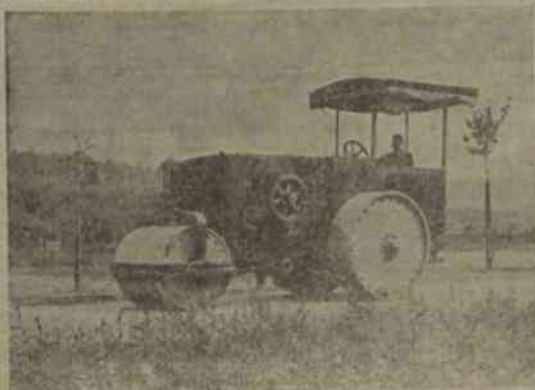
WARSZAWA. ŻOLIBÓRZ ul. KOZIETULSKIEGO (d. wł.) TEL. 102-01.

Pierwsza Fabryka Lokomotyw w Polsce SPÓŁKA AKCYJNA.

Zakłady w Chrzanowie (Małopolska)

Biuro Zarządu: w Warszawie, Moniuszki 2a.

LOKOMOTYWY WĄSKOTOROWE
SPECJALNY DZIAŁ BUDOWY
MOTOROWYCH WALCÓW SZOSOWYCH



Na składzie walce na sezon wiosenny 1929 roku.

Dotychczasowi odbiorcy walców:

Ministerstwo Robót Publicznych.

Samorządy powiatowe i miejskie:

W CHRZANOWIE, ZAWIERCIU, PIŃCZOWIE, STANISŁAWOWIE, SANDOMIERZU, PUŁAWACH, ŁUKOWIE, BIELSKU, BIAŁEJ, OLKUSZU, BUSKU, KOŃSKICH, WŁOCŁAWKU, OPATOWIE, NOWOGRÓDKU, HORODENCE, SKIERNIEWICACH, LWOWIE, SIEDLCACH, TARNOWIE I INNE.

Dogodne warunki płatności.

OGŁOSZENIE

Stacja oceny nasion Muzeum Przemysłu i Rolnictwa w Warszawie, Krak-Przedmieście 64. tel. 99-59. Przeprowadza oceny nasion rolniczych, warzywnych i leśnych na kielkowanie, czystość, analizę botaniczną, kariankę i t. p. oraz przygotowuje na zamówienie wzorowe kolekcje nasion roślin uprawnych i chwastów (w ozdobnych pudełkach i gal'letkach).

WIKLINY

sadzonek (sztobrów) odmian handlowych i melioracyjnych (dla utrwalenia lotnych piasków)

dostarcza:

inżynier Fr. Borsuk, Zielna 24, Warszawa, tel. 260-80:

Kupuje towar bielony i zielony po cenach bieżących.

Dzierżawa plantacji i terenów wiklinowych.

Porady i oceny fachowe.

Warszawa. 3 lutego 1929 r.

Drzewka, sadzonki do obsadzania dróg i ulic

Drzewka i dziczki owocowe

Wierzbę Kaspijską

(Salix acutifolia) do zalesiania i utrwalania lotnych piasków

Wierzbę Koszykarską

w różnych odmianach oraz

SADZONKI I NASIONA SOSNY BANKI

do zalesiania nieużytków.

POLECA:

Spółdzielnia Leśników w Warszawie

NOWY ŚWIĄT 36 — TEL. 31-57.

Cenniki i oferty na żądanie.

Sekretarz gm. X st. st. + 15% dod. kom., światło, opał, 2 ładne pokoje, kuchnia, 15 morg. gosp. roln. przy kanc. gm., 7 klm. od kolejki i samochodów, ładna miejscowość, pow. konstantynowski, zamieni posadę na sekretarza lub referenta w mag. lub gminie w zdrowej miejscowości, ze szkołą 7 klm. i dostępną komunikacją, odpowiednie mieszkanie, w wojew. Lubelskiem, Kieleckiem lub Warszawskim. Zgłoszenia do Redakcji „Samorządu“.

A. BRODZIC-LIPIŃSKI
ZURYCH 7

INŻYNIER-TECNOLOG

Warszawa, ulica Wilcza 62 m. 2 telefon 6-90

BUDOWA NOWOCZESNYCH KLINKIERNI I CEGIELNI, SUSZARNIE SZTUCZNE PATENTOWANE, OGRZEWANIA POWIETRZNE, PIECE PRZEMYSŁOWE

WYŁĄCZNE PRZEDSTAWICIELSTWO FIRMY:

FABRYKA MASZYN

ARTHUR RIETER A. G.

W KONSTANCIJ.

MASZYNY CEGLARSKIE NAJNOWSZEJ KONSTRUKCJI DO WYROBU CEGIEŁ, PUSTAKÓW, DREN, SĄCZKÓW I DACHÓWEK



Zasypniki autom.

Zasilacze

Gniotowniki

Postawy walcowe

Prasy

Odcinacze autom.

Urządzenia transportowe i t. p.

BUDUJMY POLSKĄ WIEŚ OGNIOTRWALE.

UDOSKONALONE MASZYNY DO WYROBU



Dachówki cementowej,
Pustaków betonowych,
Cembrowin studziennych,
Słupów, Rur, Płyt chodnikowych z piasku i cementu

Betoniarki,
Wozy mieszkalne,
Beczkowozy do polewania szosy

POLECA



FABRYKA MASZYN

RZEWUSKI i S-ka Sp. Akc.

WARSZAWA, ULICA ORDYNACKA №7.

CIEPŁE MIESZKANIE USUNIĘCIE WILGOCI

50% oszczędności opału

osiąga się po obsadzeniu **MULTIPLIKATORA OGRZEWANIA** w piecu patent.

Patent. DRZWICZKI HERMETYCZNE REGENERACYJNE podgrzewające powietrze, podwyższają temperaturę spalin o 500, nie wysuwają się z obsady w kafiach.

Patent. NASADY DYSZOWE „AERO” stałe, ciche, silniej wzbudzają ciąg niż obrotowe na niższych kominach od sąsiednich budowli.

Patent. PIECE ŻELAZNE płaszczowe do powolnego palenia.

Patent. PIECE DO SPALANIA SMIECI.

Patent. APARATY DEZYNFEKCYJNE stałe przenośne i przewoźne.

Dr. Inż. W. P. Kłobukowski i S-ka z o. o.

Maszyzny i urządzenia ogrzewnicze, sanitarne i do przetworów owocowych

Tel. 15-04.

Warszawa

Wspólna 71.

WYDZIAŁ POWIATOWY SEJMIKU BIAŁA - PODLASKA

ogłasza **KONKURS**

na posadę technika dla budowy dróg bitych w powiecie.

Do stanowiska tego przywiązane są pobory według IX. ewentualnie VIII stopnia służbowego i 5% dodatku komunalnego.

Warunki:

1) Obywatelstwo polskie, 2) Wykształcenie techniczne średnie, oraz kilkoletnia praktyka, 3) Własnoręcznie napisany życiorys, 4) Oferty z odpisami świadectw szkolnych i dotychczasowej pracy wraz z curriculum vitae składać należy do Wydziału Powiatowego w Białej Podlaskiej do dnia 20 lutego 1929 roku.

Reflektuje się tylko na siły fachowe, mogące świadectwami i referencjami udowodnić dłuższą praktykę w budowie i konserwacji dróg i mostów.

Posada do objęcia od dnia 1 marca 1929 r.

Okres próbny jednoroczny.

Oferty nieuwzględnione pozostają bez odpowiedzi.

Przewodniczący Wydziału Powiatowego
Starosta (—) Ignacy Bobek
Sekretarz Sejmiku (—) Wacław Brzeziński.

cxos. 13458/11/5

SAMORZĄD

TYGODNIK POŚWIĘCONY SPRAWOM SAMORZĄDU TERYTORJALNEGO.

PRENUMERATA KWARTALNA
10 ZŁOTYCH POLSKICH.
NUMER POJEDYNCZY 1 ZŁOTY.

REDAKCJA I ADMINISTRACJA
WARSZAWA, PLAC NAPOLEONA 7
TELEFONY. 131-92 I 225-50.

Ceny ogłoszeń: Całe wolne miejsce na pierwszej stronie okładki 300 zł., 1/2 — 150 zł. Cała strona poza tekstem 200 zł., 1/2 — 100 zł., 1/4 — 50 zł. W tekście o 50% drożej. Ogłoszenia związków samorz., dostarczone bezpośrednio do administracji, o 25% taniej. Ogłoszenia, nadesłane bez podania wymiaru, drukuje się na 1/4 strony.

KONTO CZEKOWE POCZT. KASY OSZCZ. N. 1520.

Redakcja rękopisów niezwraca.

Kierownik Redakcji Aleksander Bogustawski.

Komitet Redakcyjny: *Józef Bek, Stefan Boguszewski, Dr. Władysław Dalbor, Wacław Gajewski, Władysław Korsak, Joachim Wołoszynowski.*

ROK XI.

WARSZAWA, 3 LUTEGO 1929 R.

Nr. 5

TREŚĆ NUMERU 5: Rynek pieniężny wobec inwestycji samorządowych — *W. Gajewski*. O zatwierdzaniu preliminarzy budżetowych związków komunalnych — *Z. Pawlak*. Przegląd orzecznictwa. Dookoła spraw samorządowych. Życia samorządu. Gmina wiejska i miejska: a) Nieco o prowadzeniu ewidencji koni — *Wuha*. b) Z gmin. Wiadomości o kasach poz.-oszczędn.: a) Po reorganizacji komunalnych kas oszczędności — *Z.* b) O rozprowadzaniu kredytów nawozowych przez gminne kasy pożyczkowo-oszczędnościowe — *S. O.* Wiadomości gospodarcze. Poradnik. Ogłoszenia.

Każdy Wydział Powiatowy winien pamiętać o przekazywaniu kwot przeznaczonych na cele Powszechnej Wystawy Krajowej na konto w Polskim Banku Komunalnym w Warszawie: „Biuro Zjazdów — Powszechna Wystawa Krajowa” Nr. 580.

Rynek pieniężny wobec inwestycji samorządowych

Zagadnienie dalszego rozwoju gospodarczego Polski przedstawia się w najbliższych czasach zagadkowo. Z jednej strony cyfry stwierdzają, że miesiące ostatnie były w obecnym cyklu gospodarczym pod względem produkcji rekordowe, spadek bezrobocia doszedł do liczby 80.000 w końcu października, t. j. do najniższej z dotychczas zarejestrowanych liczb. Natomiast bierny bilans handlowy, który za cały rok ubiegły wykazuje saldo ujemne w nienotowanej dotąd wysokości, oraz ostra ciasnota pieniężna (brak kredytu i wysoka stopa procentowa) oceniane są jako wskaźniki nadchodzącego kryzysu.

Ocena sytuacji, zresztą, jest najzupełniej niejednolita i ciekawa dyskusja prowadzona jest przez ekonomistów na łamach pism fachowych i w specjalnych publikacjach, jak prof. Krzyżanowskiego, dyr. F. Młynarskiego.

Najdalej idzie w wyciąganiu wniosków poseł prof. Krzyżanowski, który jako referent generalny budżetu, w ciągu obrad sejmowych nad budżetem wypowiedział się za świadomym przyspieszeniem przesilenia, którego

przebieg, dla szeregu powodów byłby dziś łagodniejszy niż w późniejszej fazie.

Zarządzenia zalecane przez prof. Krzyżanowskiego polegałyby na:

- 1) zwiększeniu zapasów kasowych banków państwowych, P. K. O. i innych instytucji, finansowo od państwa zależnych, przez ograniczenie kredytów długoterminowych;
- 2) zaprowadzeniu oszczędności budżetowych w dziale robót publicznych i inwestycji;
- 3) w odpowiednim momencie ograniczeniu przez Bank Polski swoich kontyngentów, a więc ścieśnieniu kredytu krótkoterminowego.

Na tle tej dyskusji o naszym położeniu gospodarczym i najbliższych widokach na przyszłość, samorząd musi wysnuć dla siebie wnioski, które umożliwiłyby trafne zaprojektowanie swej gospodarki w budżetach na rok 1929/30.

Niezależnie od ostatecznych wyników dyskusji i decyzji, jakie zostaną powzięte przez władze państwowe, a które, można przypuszczać, nie pójdą całkowicie po

W-1749/78/111

linji propozycji prof. Krzyżanowskiego, zawartych w punktach 2, 3-m, wiemy, że ograniczenie kredytów długoterminowych nastąpiło już w roku obecnym i to dość nagle, wbrew pierwotnym nadziejom i przewidywaniom.

Czy w roku bieżącym można oczekiwać zmiany?

Nasza własna kapitalizacja czyni stale postępy i rozszerza przez to możliwości kredytowe, jednakże rozwój życia gospodarczego ma tempo szybsze, tak, że zupełnie nie można liczyć, byśmy w najbliższym czasie znaleźli poważniejsze źródło wewnętrzne dla kredytu długoterminowego. Jedynie silniejszy dopływ kredytów zagranicznych mógłby w znacznej mierze złagodzić trudności naszego obecnego położenia. Na to jednak również liczyć nie należy. Konjunktura rynku pieniężnego amerykańskiego, a przedewszystkiem dotychczasowy kurs pożyczki stabilizacyjnej, stwarza niezbyt pomyślne horoskopy dla ewentualnych nowych pożyczek. Zupełnie więc słusznym i zrozumiałym jest, że organy państwowe w podobnej sytuacji trudności kredytowych zalecają związkom samorządowym szczególną ostrożność i podkreślają, że uciekanie się do drogiego i trudnego kredytu winno się odbywać tylko w wypadkach wyjątkowych i to na cele, związane z podniesieniem produktywności kraju. Działacze samorządowi z dalszej prowincji z trudem dostosowują się do warunków, koniecznością dyktowanych. Odczuwają oni masę potrzeb w sposób bezpośredni i dlatego trudno im pogodzić się z faktem, gdy bank odmawia im pożyczek na budowę szkół, szpitali, schronisk dla dzieci, teatru i t. p. Trudności te zwiększają się jeszcze z tego powodu, że niższe organa fachowe resortowych ministerstw, widocznie nie mając wyraźnych dyrektyw, w dalszym ciągu zachęcają do intensywnej akcji inwestycyjnej w swoich działkach.

W ten sposób stwarza się jakgdyby rozdźwięk pomiędzy władzami państwowymi a instytucjami finansowymi, które przecież postępują w myśl dyrektyw władz państwowych.

O zatwierdzaniu preliminarzy budżetowych związków komunalnych

W myśl postanowienia, zawartego w § 8, ustęp pierwszy, rozporządzenia Prezydenta Rzpltej z dnia 17 czerwca 1924 r. o obowiązku i sposobie pokrywania wydatków przez związki komunalne (Dz. U. R. P. Nr. 51, poz. 522) preliminarze budżetowe tych związków podlegają zatwierdzeniu władzy nadzorczej tylko w dwóch wypadkach:

1) gdy zawierają dochody z podatków samoistnych i dodatków do podatków państwowych bez względu na to, czy odnośne uchwały i statuty podatkowe podlegają zatwierdzeniu władzy nadzorczej, czy też nie podlegają.

2) gdy zawierają takie pozycje, które opierać się powinny na uchwałach, podlegających zatwierdzeniu władzy nadzorczej.

Ponieważ w całym Państwie niema dotychczas ta-

Zdarza się bardzo często, że związki samorządowe, licząc czy to na pomoc państwa, czy na pożyczkę długoterminową, angażują się w inwestycje, posiłkując się kredytem krótkoterminowym. Należy stwierdzić, że dotychczas najczęściej takim związkom samorządowym się udawało. Władze nadzorcze i instytucje finansowe, współczując samorządowi, który znalazł się w sytuacji bez wyjścia, ratowały go wbrew zasadom i swej woli.

Jest to system postępowania zawsze ryzykowny, nie mówiąc o tem, że bardzo drogi, gdyż oprocentowanie wraz z innymi kosztami dochodzi do 14%. Tembardziej niebezpiecznym byłoby próbowanie przy inwestycjach operowania weksłami 3-miesięcznymi, stale odnawianymi w roku przyszłym, wobec możliwego ograniczenia kredytu krótkoterminowego.

Poza trudnością zdobycia kredytu długoterminowego i konieczności dostosowania się w akcji inwestycyjnej do ogólnych wskazań gospodarczych rządu, sądzę, że nadszedł już czas, by związki samorządowe zaczęły zwracać uwagę na dopuszczalność płacenia tak wysokich procentów, jak to trzeba teraz czynić przy inwestycjach, nie rentujących się. Normalnie przy kursie 80 — 81 za 100 zł. i przy stopie procentowej 7% oprocentowanie wynosi około 10%.

Nie mówiąc już o budynkach, nawet przy budowie dróg bitych, należy się poważnie zastanowić, czy pożytek z szybszego wybudowania drogi jest tak wielki, że przeważa ten wysoki haracz, jaki powiat będzie zmuszony w ciągu dwudziestu kilku lat płacić za pożyczkę i czy nie byłoby bardziej wskazane albo powolniejsze budowanie na ile dochody pozwolą albo kapitalizowanie przez jakiś czas rat rocznych z przeznaczeniem na daną inwestycję.

Prawda, że w tym wypadku trzeba mieć więcej decyzji i hartu, niż przy jednorazowym uchwaleniu pożyczki, i rezultaty nie będą tak szybkie.

Wacław Gajewski.

kiego związku komunalnego, któryby znajdował się w tak korzystnym położeniu finansowym, że mógłby pokryć wydatki w budżecie bez potrzeby wykorzystania źródeł dochodowych, wymienionych w punkcie pierwszym, przeto odnośny przepis paragrafu 8-go cyt. wyżej rozporządzenia ma jedynie znaczenie teoretyczne, w praktyce zaś preliminarze budżetowe wszystkich związków komunalnych są zatwierdzane przez władze nadzorcze.

Rozporządzenie wykonawcze Min. Spraw Wew. z dnia 28 czerwca 1926 r. (Dz. U. R. P. Nr. 75, poz. 433) głosi, że jeżeli preliminarze budżetowe zawierają wyżej wymienione pozycje, to podlegają zatwierdzeniu w całości zarówno po stronie wydatków, jak i dochodów, a dalej — że gdy preliminarz główny podlegał za-

twierdzeniu władzy nadzorczej, to zatwierdzenia tego wymagają zawsze preliminarze dodatkowe (§ 58).

Z przepisów prawnych zatem wynika bez najmniejszej wątpliwości, że żaden związek komunalny legalnie nie może wydać nawet jednej złotówki bez wiedzy i zgody władzy nadzorczej. Wgląd władzy nadzorczej, którą jest wobec wszystkich związków komunalnych z wyjątkiem gmin wiejskich i miast niewydzielonych — władza państwowa, sięga w gospodarce finansową samorządu bardzo głęboko, a raczej tak głęboko, że głębiej sięgnąć już nie można.

Jak się ma ustosunkować władza nadzorcza do przedłożonych jej do zatwierdzenia preliminarzy, innymi słowy — pod jakim kątem widzenia ma ona badać preliminarze w myśl obowiązujących przepisów budżetowych? Odpowiedź na to pytanie znajdujemy w rozporządzeniu wykonawczym Min. Spr. Wew. z dn. 28 czerwca 1926 r., gdzie czytamy (§ 58), że władza nadzorcza bada zarówno *legalność*, jak i *celowość* zapreliminowanych wydatków i dochodów.

Legalność jest fundamentem działalności całego aparatu administracji publicznej, jest warunkiem sine qua non zaufania obywateli do władz państwowych i samorządowych, nie może być więc żadnych kwestyj co do potrzeby takiego rozpatrywania preliminarzy. Nasuwa się natomiast cały szereg poważnych zastrzeżeń, o ile chodzi o „celowość”. Jest to zagadnienie b. ważne dla gospodarki samorządowej i warto się nad niem poważnie zastanowić. A zatem — jakież to są zastrzeżenia?

Przedewszystkiem trzeba przyznać, że badanie preliminarzy pod względem celowości wydatków jest w sprzeczności z istotą samorządu. Wszak głównie pociąga się do życia organa samorządowe, ażeby przez współdziałanie czynnika obywatelskiego z wyborem lepiej wyczuć lokalne potrzeby ludności i odpowiednio do tych potrzeb prowadzić gospodarkę, która znajduje swój wyraz właśnie w budżecie danego związku komunalnego. Charakterystyczną cechą więc gospodarki samorządowej powinna być możliwość stanowienia w sprawach budżetowych. Tymczasem możliwość ta, aczkolwiek teoretycznie istnieje, staje się w praktyce zasadniczo fikcją, gdyż władza nadzorcza ma prawo zastrzeżone każdy wydatek w budżecie i zatwierdzać preliminarz z takimi lub innymi „zastrzeżeniami”. Zastrzeżenia te idą wprawdzie na posiedzenie organu uchwalającego; ten, nie chcąc hamować gospodarki danego związku i prowadzić długotrwałego procesu administracyjnego z władzą nadzorczą, nolens volens uchwała zastrzeżone zmiany w budżecie i na tem sprawa się kończy. Lecz czy to nie kłóci się z należytem pojęciem samorządu?

Idźmy dalej i powiedzmy sobie, że ponieważ organa samorządowe rozporządzają groszem publicznym, przeto koniecznym jest śledzić, ażeby pieniądź publiczny nie był marnowany a był obracany na najbardziej celowe wydatki, że zatem władza nadzorcza powinna brać pod uwagę celowość wydatków. Z takim rozumowaniem możnaby się zgodzić, wtedy, gdyby istotnie władza nadzorcza mogła lepiej ustalić stopień celowości wydatków, niż organa samorządowe. Niestety, jest inaczej! Władza nadzorcza, znajdująca się w mniejszej lub większej odległości od danego związku komunalnego,

którego budżet analizuje, nie może być tak dobrze świadoma lokalnych potrzeb, warunków i stosunków, jak organa samorządowe, najczęściej nie rozporządza również dostatecznymi w tym względzie informacjami, danymi cyfrowymi, lub innymi niezbędnymi materiałami i przeto decyzja jej o niecelowości pewnych wydatków jest pod względem trafności b. problematyczna. Problematyczność ta jeszcze bardziej się uwypukli, jeśli zważyć, że rozpatrywanie i zatwierdzanie preliminarzy budżetowych związków komunalnych przez daną władzę nadzorczą zbiega się w jednym terminie, a zatem odnośny urzędnik musi w ciągu tego terminu (60 dni) rozpatrzyć pod względem legalności i celowości kilkanaście lub więcej preliminarzy, odbyć odpowiednie konferencje i przygotować projekty zatwierdzenia, a zatem, wobec dużej ilości pracy z tem związaną, musi pracować z dużym pośpiechem i najczęściej ograniczyć się do powierzchownego ustalenia „celowości”, tak „na oko”.

Następnie — uprawnienie władzy nadzorczej do badania preliminarzy pod względem celowości nie zawsze jest w sposób właściwy pojęte i wyzyskane. Obok pobieżnego przeglądu wydatków w jednym dziale preliminarza ma miejsce drobiazgowo rozpatrywanie pozycji w drugim dziale, niekoniecznie ważniejszym, przy czem w tym ostatnim wypadku zdarzają się często śmieszne rozważania, jak np. czy dany związek komunalny prenumeruje nie za dużo pism, czy nie za dużo zapreliminowano na benzynę do samochodu starosty, czy powinno miasto opłacać telefon w mieszkaniu prywatnym vice-prezydenta lub ławnika, czy dla szpitala komunalnego potrzebny jest zakup kilku naczyń kuchennych, czy też nie itp.

Z naciskiem również należy podkreślić okoliczność, że żądane przez władzę nadzorczą zmiany w preliminarzu ze względu na „celowość”, nieoparte na znajomości miejscowych warunków, doprowadzają niekiedy do b. niepożądanych konfliktów pomiędzy reprezentacją samorządową a władzą nadzorczą.

Wreszcie pojęcie „celowości” jest b. względne i co się jednej stronie wydaje celowe, to druga uważa za mało celowe lub wręcz niecelowe. Praktyka to całkowicie potwierdza. Oto władza nadzorcza skreśliła np. wydatek na subsydjum dla pewnej instytucji, uważając, że jest to wydatek niecelowy, a potem, gdy przyjechała delegacja danego związku komunalnego i wyjaśniła władzy nadzorczej, jaką to pożyteczną placówką jest ta instytucja, ile dobrego zdziałała, jak wyręczył związek komunalny w jego obowiązkach i ile przez to związek zyskuje itd., że zatem jest nie do pomysłenia odmówienie jej subsydjum, władza nadzorcza cofa swe zastrzeżenie. W rezultacie związek komunalny zdołał utrzymać dany kredyt, ale za cenę straty czasu członków delegacji i odpowiednich kosztów, związanych z jej przyjazdem. Tego rodzaju wypadki, dość częste, bynajmniej nie ułatwiają gospodarki związków komunalnych.

Powyższe wywody moje wynikają nietylko z teoretycznych rozważań nad komunalnym prawem budżetowym, lecz również z własnego doświadczenia praktycznego. W słuszności moich poglądów na omawianą sprawę upewniły mnie również rozmowy na ten temat z działaczami samorządowymi. Twierdzą oni,

że zbyt ciasna jest pętlica nadzoru nad samorządem i że należałoby ją nieco rozluźnić. Więcej zaufania do samorządu, więcej swobody ruchów!

W konkluzji dochodzimy do wniosku, że jeżeli mają być zatwierdzane preliminarze budżetowe związków komunalnych, to powinny być badane przez władzę nadzorczą *tylko* pod względem legalności, to znaczy — czy dochody z danin publicznych pobierane są na mocy zatwierdzonych uchwał i statutów, czy przewidziane w specjalnych ustawach wydatki, które samorząd musi ponosić, zamieszczone są w preliminarzu i czy preliminarz sporządzony jest zgodnie z przepisami budżetowymi.

Przyjęcie tej zasady będzie miało i ten ważny skutek, że termin zatwierdzenia preliminarzy będzie mógł być skrócony do dni 30, co przyspieszy budżetową gospodarkę komunalną o cały miesiąc. W ciągu 30 dni władza nadzorcza z pewnością zdoła załatwić się wów-

czas z preliminarzem, bez potrzeby kolejonalnego badania. A trzeba przyznać, że 60-dniowy termin zatwierdzenia jest zbyt długi dla związków komunalnych.

Tak więc skasowanie badania preliminarzy pod względem *celowości* poszczególnych pozycji budżetowych oszczędzi władzom nadzorczym dużo czasu i pracy a związkom komunalnym ułatwi gospodarkę. O ile władzom nadzorczym zależy, ze względu na odpowiedni kierunek polityki komunalnej, czy też z innego względu, na pewnych celach, na które są wskazane większe czy nowe wydatki związków komunalnych, to należy według nas albo nakazać je w drodze odpowiedniego rozporządzenia (wskazując równocześnie sposób pokrycia), albo *zalecić* je samorządom. Pośrednia droga jest najmniej właściwa.

Zygmunt Pawlak.

Przegląd orzecznictwa

W SPRAWIE PODATKU SPADKOWEGO.

O obowiązku opłaty — przewidzianego w art. 16 ustawy o tymczasow. ureg. fin. kom. z dnia 11 sierpnia 1923 Dz. Ust. poz. 747. — samoistnego podatku komunalnego od spadków, decydują przepisy, obowiązujące w chwili powstania przedmiotu opodatkowania a więc w chwili otwarcia się spadku.

Rada gminna gminy wiejskiej Mława uchwaliła w dniu 7 listopada 1925 na zasadzie art. 16 ustawy o tym. ureg. fin. kom. podatek od spadków i darowizn na rzecz gminy Mława.

Na podstawie powyższego statutu podatkowego wezwał Urząd gminny Stanisława Cichockiego z Uniszek Gumowskich do uiszczenia pewnej kwoty, tytułem podatku od spadku po siostrze tegoż, ś. p. Wandzie Walewskiej, zmarłej 24 października 1925. Przeciw temu nakazowi wniósł Cichocki odwołanie do wydziału powiatowego w Mławie, wywodząc, że statut uchwalony w dniu 7 listopada 1925, nie może być podstawą wymiaru podatku od spadku po osobie zmarłej w dniu 24 października 1925 r., czyli na dwa tygodnie przed uchwaleniem statutu.

Wydział powiatowy w Mławie odwołania tego jednak nie uwzględnił z powodu, że wymiar dokonany został na podstawie legalnie uchwalonego i zatwierdzonego przez władzę nadzorczą statutu, posiadającego moc obowiązującą na rok 1926, że zarzut, jakoby wspomniany statut — wobec śmierci ś. p. Walewskiej, zaszłej przed jego uchwaleniem — nie mógł obowiązywać wstecz, jest bez istotnego znaczenia, gdyż w myśl § 2 tegoż statutu podstawą wymiaru podatku jest państwowy podatek od spadku, który wymierzony został dopiero w czerwcu r. 1926, że zatem miarodajną w danym wypadku jest data wymiaru podatku państwowego a nie data śmierci testatorki.

Najwyższy Trybunał Administracyjny, rozpatrując wniesioną przeciwko powyższemu orzeczeniu skargę Cichockiego i zważywszy, że w myśl § 1 statutu uchwalonego w dniu 7 listopada 1925 r. przedmiotem opodatkowania są spadki, których wartości znajdują się w gminie Mława, że zatem opodatkowaniu mogą podlegać spadki, powstałe w gminie dopiero po wejściu w życie tego postanowienia, że w myśl § 10 statutu wchodzi tenże w życie po zatwierdzeniu go przez władzę nadzorczą, z dniem ogłoszenia w sposób w danej miejscowości przyjęty, że wedle stanu akt, statut ten w dniu 24 października 1925 r., t. j., w dniu śmierci ś. p. Wanddy Walewskiej nie tylko nie był stosownie do powyższych wymogów zatwierdzony i ogłoszony, ale wogóle nawet nie istniał jako uchwalony dopiero w dniu 7 listopada 1925 r., że analogicznie do zasad wyrażonych w wyroku Trybunału z dnia 18 marca 1927 r. L. Rej. 1100/25, o obowiązku opłaty samoistnego podatku komunalnego od spadku decydować winny przepisy, obowiązujące w chwili powstania przedmiotu opodatkowania, a więc w chwili otwarcia się spadku, czyli w niniejszym wypadku w myśl art. 718 K. C. w dniu 24 października 1925 r., statut zaś będący podstawą zakwestjonowanego wymiaru w dniu tym nie obowiązywał, że pogląd władzy pozwanej, jakoby przedmiotem opodatkowania przez gminę był wymiar państwowego podatku od spadku, nie jest zgodny z postanowieniami art. 16 ustawy o tymcz. ureg. fin. kom. z dnia 11 sierpnia 1923 r. Dz. U. poz. 747, który zezwala na pobór samoistnego podatku od przedmiotów spadków, a nie dodatku do państwowego podatku, ograniczając jedynie maksymalną wysokość tego samoistnego podatku do 10% podatku państwowego, wyrokiem z dnia 17 grudnia 1928 L. Rej. 3857/26 zaskarżone orzeczenie jako niezgodne z ustawą uchylił.

Dookoła spraw samorządowych

PAŃSTWOWA RADA SAMORZĄDOWA.

W dniu 25-m stycznia r. b. odbyło się zebranie Państwowej Rady Samorządowej. Obradom przewodniczyli: wice-minister spraw wewnętrznych Jaroszyński i dyrektor Departamentu Samorządowego Strzelecki.

Rada rozpatrzyła następujące sprawy:

1) tezy do ustawy o pokrywaniu kosztów leczenia i kosztów opieki społecznej — na podstawie referatu p. W. Brzezińskiego z dept. samorządowego;

2) tezy — jako wytyczne do określania wielkości powiatów — na podstawie referatu p. W. Brzezińskiego;

3) wysłuchała referatu p. M. Porowskiego, naczelnika wydziału finansów komunalnych o projekcie ustawy o podwyższeniu i zrównaniu stawek podatku gruntowego, oraz o unormowaniu poboru niektórych danin komunalnych, oraz przeprowadziła nad tym projektem dyskusję, niestety, wobec spóźnionej pory, nie zakończoną. Szczegółowe sprawozdanie podamy w następnym numerze.

KOMUNALNY FUNDUSZ POŻYCZKOWO - ZAPOMOGOWY.

Ministerstwo Spraw Wewnętrznych rozesłało w dniu 12 stycznia r. b. okólnik nr. 13 następującej treści:

Komunalny Fundusz Pożyczkowo - Zapomogowy utworzony został na podstawie rozporządzenia Prezydenta Rzeczypospolitej z dn. 1 czerwca 1927 r. (Dz. U. Nr. 50, p. 448). Rozporządzenie Ministra Spraw Wewnętrznych z dn. 17 września 1927 r. (Dz. U. Nr. 87, p. 783) ustaliło zasady udzielania pożyczek i zapomóg z tego funduszu.

W zasadzie z funduszu tego mają być udzielane pożyczkom komunalnym pożyczki krótko i długoterminowe oraz zapomogi.

Udzielanie pożyczek długoterminowych uwarunkowane jest jednak od dojścia funduszu do 8 milionów złotych, wobec tego zaś, iż wysokość funduszu na 31 grudnia 1928 r. wynosi 5.598.101 złotych, pożyczki długoterminowe z funduszu udzielane być jeszcze nie mogą. Przeciętna wysokość wpływów na rzecz funduszu wynosi 450.000 zł. miesięcznie, tak, iż przewidziana w § 5 rozporządzenia Ministra Spraw Wewnętrznych z dn. 17.9.1927 r. kwota 8 milionów złotych może być osiągnięta za 6 miesięcy i wówczas dopiero w drodze rozporządzenia Min. Spr. Wewnętrznych mogą zostać ustalone zasady udzielania długoterminowych pożyczek z funduszu.

Również dotychczas nie są udzielane z funduszu zapomogi, gdyż wydawanie ich może być rozpoczęte dopiero po ustaleniu terminu rozpoczęcia i zasad wydawania w drodze rozporządzenia Ministra Spraw Wewnętrznych.

W ten sposób działalność obecna funduszu ogranicza się do udzielania na zasadach określonych w § 6

rozporządzenia Ministra Spraw Wewnętrznych z dn. 17.11.1927 r. wyłącznie pożyczek krótkoterminowych na okres 3 — 6 — 12 miesięcy, przewidziany w *wyjątkowych wypadkach* do 2 lat.

Jak z powyższego wynika — pożyczki te mają charakter pomocy krainowej przejściowej dla wywołania trudności budżetowych związków komunalnych wywołanych opóźnieniem w wpływach podatkowych, lub okolicznościami, których w budżecie przewidzieć nie można było. Zwrot tych pożyczek musi być w wpływach w bieżącym budżecie zwyczajnym zapewniony, i dlatego też związki komunalne korzystające z tych pożyczek muszą posiadać odpowiednie pokrycie przeznaczone na zwrot pożyczek z funduszu zaciągniętych. Pożyczek tych ze względu na ich charakter, formę i termin spłaty nie można uważać za pożyczki inwestycyjne i przy preeliminowaniu wydatków na inwestycje nie można wstawiać jako źródła pokrycia pożyczek z wymienionego wyżej funduszu. W *wyjątkowych* tylko wypadkach, gdy przyznane z innych źródeł pożyczki zawiązą, mogą być kredyty z wymienionego funduszu *przejściowo* zużyte na wydatki inwestycyjne, z tem jednakże, że w budżecie przewidziana będzie konwersja tych kredytów na kredyty długoterminowe z innych źródeł.

Wobec tego, iż coraz częściej związki komunalne zwracają się o udzielanie pożyczek z funduszu pożyczkowo - zapomogowego i jak wynika z tych podań — kredyty te mają być zużyte na cele inwestycyjne, a więc nie rokują nadziei zwrotu w właściwym terminie, koniecznym jest, by p. Wojewoda wyjaśnił związkom komunalnym niewłaściwość takiego traktowania wymienionego źródła kredytowego i uprzedził, że odnośne podania w zasadzie nie będą uwzględniane.

Ponadto niezbędne jest, aby p. Wojewoda czuwał nad tem, by w budżetach związków komunalnych (jako zaległość z roku ubiegłego) figurował zwrot już pobranych krótkoterminowych pożyczek z funduszu pożyczkowo - zapomogowego — o ile nie zostały one we właściwym roku budżetowym opłacone i znajdował właściwe pokrycie w dochodach zwyczajnych, a mianowicie w zaległościach czynnych.

Koniecznym jest również, by podanie związku komunalnego o pożyczkę było zaopatrzone w opinię odnośnej władzy nadzorczej, która powinna wypowiedzieć się, czy uważa udzielenie pożyczki za celowe, oraz powinna czuwać nad właściwym jej zużyciem.

Do końca roku 1928 otrzymało z funduszu pożyczki 49 powiatowych związków samorządowych i 21 miast. Ogólna suma pożyczek wyniosła 5.266.000.

W dniu 18 stycznia r. b. Komisja Funduszu udzieliła dalszych następujących pożyczek: a) wydziałom powiatowym: w Olkuszu — 100.000 zł., w Rypinie — 50.000 zł., we Włocławku — 100.000 zł., b) magistratom: w Ostrołęce — 60.000 zł., w Ostrogu — 30.000, w Ostrowcu — 35.000, w Ostrowi Mazowieckiej — 70.000. Nadto komisja udzieliła prolongat 6 wydziałom powiatowym i 1 magistratowi.

STUDJUM ADMINISTRACJI KOMUNALNEJ.

W sprawie V kursu dla pracowników samorządowych na Studium Admin. Komunalnej przy Wolnej Wszechnicy Polskiej w Warszawie Ministerstwo rozesała do Wojewodów pismo okólnie za l. S. S. 1621/2 w dn. 15 stycznia następującej treści:

— Dnia 15 lutego b. r. rozpocznie się w Warszawie na Studium Administracji Komunalnej przy Wydziale Nauk Pol. i Społ. Wolnej Wszechnicy Polskiej (ul. Śniadeckich 8) piąty z kolei kurs dla pracowników samorządowych i trwać będzie z przerwą na święta Wielkiej Nocy do końca czerwca b. r. Zapisy trwać będą do dnia 31 stycznia b. r. Organizacja kursu i warunki przyjęcia pozostają bez zmiany, jak na kursach poprzednich.

Podając powyższe do wiadomości Pana Wojewody, proszę o wywarcie ze swej strony wpływu na podległe jego nadzorowi związki komunalne, ażeby z tego kursu w szerszej mierze, niż to miało miejsce dotychczas, skorzystały. Jak ze statystyki uczestników IV kursu (ogłoszonej w Nr. 23 „Pracownika Samorządowego”) wynika, z całego szeregu powiatów w województwach centralnych nie wysłano ani jednego pracownika gminnego, a na 73 pracowników gminnych uczestniczących w kursie, było tylko 26 sekretarzy gmin, dla których przedewszystkiem kursy są organizowane.

Zechce Pan Wojewoda zastosować się nadto do wskazówek podanych w piśmie okólnem Nr. SS. 1634/Stud. z dn. 27.VII.1928 r.

ZEBRANIE ZARZĄDU ZWIĄZKU MIAST.

W dniu 24 stycznia r. b. odbyło się posiedzenie Zarządu Związku Miast Polskich, przy udziale 27

członków Zarządu, na którym przewodniczył Prezes Zarządu Związku, Inż. Zygmunt Słomiński, Prezydent m. st. Warszawy.

Omawiane były następujące sprawy:

1) udział miast i Związku Miast Polskich w Powszechnej Wystawie Krajowej; 2) sprawy skarbowe gmin miejskich; 3) poszczególne punkty porządku dziennego Państwowej Rady Samorządowej, zwołanej przez Ministerstwo Spraw Wewnętrznych na dzień 25.I r. b.; 4) wreszcie wybór delegatów Zarządu Związku Miast Polskich na Międzynarodowy Kongres w Sewilli i wybór delegata na Międzynarodowy Kongres Szpitalny w Ameryce w czerwcu r. b.

W sprawie udziału miast w Wystawie Powszechnej przyjęto zasadę, że samodzielny udział w Powszechnej Wystawie Krajowej biorą tylko miasta wielkie, pozostałe zaś miasta wezną udział w pawilonie Związku Miast Polskich w centralnej statystyce miast uzupełnionej modelami urzędzeń miejskich. Ponadto Związek Miast urządzi wystawę pewnego typu miast średnich i małych, które jako wzorowe pod względem urzędzeń miejskich będą mogły służyć, jako przykład dla innych miast.

Ustalono, że delegaci Zarządu Związku Miast na Międzynarodowy Kongres Miast w Sewilli będą równocześnie reprezentować na Kongresie Związek Miast Polskich. Na czele delegacji stać będzie Vice-Prezes Zarządu Związku Miast Polskich p. Cyryl Ratajski — Prezydent miasta Poznania. — Na reprezentanta Związku Miast Polskich w Międzynarodowym Kongresie Szpitalnym w Ameryce postanowiono poprosić W Pana Dr. W. Szenojcha, Naczelnego lekarza Szpitala im. Karola i Marii w Warszawie.

Z życia samorządu

Z POWIATU DZIŚNIENSKIEGO.

W związku z nadchodzącym nowym okresem budżetowym odbyły się w lokalu Sejmiku, w dniach 9, 11, 14, 15, 18 i 19 stycznia posiedzenia fachowych komisji sejmikowych, na których poza bieżącymi sprawami, został opracowany preliminarz budżetowy. W posiedzeniach komisji fachowych brali udział przedstawiciele władz II instancji.

W dniach 21, 22 stycznia odbyło się posiedzenie Wydziału Powiatowego, na którym po zapoznaniu się z wnioskami poszczególnych komisji — uchwalono projekt preliminarza budżetowego na rok 1929/30 na ogólną sumę zł. 1.141.887.77. Na tem samem posiedzeniu zapadło kilka uchwał, związanych z najistotniejszymi potrzebami powiatu w chwili obecnej; między innymi szeroko omówioną została kwestja meljoracji, przyczem uchwalono przystąpić do Międzykomunalnego Związku, który ma zorganizować i prowadzić Biuro Meljoracyjne w Wilnie. W związku z klęską nieurodzaju, powzięto szereg uchwał, zmierzających do zabezpieczenia ludności od głodu, ochrony gospodarstw rolnych od upadku, oraz dostarczenia ludności pomocy siewnej. Równocześnie zastanawiano się nad sprawą należytego wyzyskania tych odłamów gospodarstwa rolnego, które w tym roku mniej od innych zawiodły i w związku z tem uchwalono udzielenie gwarancji kredytowej na akcję lniarską i dla powstających S-ni owocarskich. W trosce o zdrowie publiczne poza kredytami niezbędnymi na utrzymanie stanu dotychczasowego — uchwalono kredyty na uruchomienie punktu jaglicznego na 30 dzieci przy szpitalu w Dzi. nie.

W związku z nową ustawą budowlaną Wydział Powiatowy wstawił do preliminarza specjalną pozycję na organizowanie, na wzór roku ubiegłego, kursów budownictwa ogniotrwałego.

W dniu 17 stycznia r. b. w lokalu Sejmiku Powiatowego odbył się Zjazd Wójtów i Burmistrzów, zwołany specjalnie dla omówienia sprawy aprowizacji dla ludności w związku z klęską nieurodzaju. W sali Sejmiku pod przewodnictwem p. Starosty odbyło się w dniu 9 stycznia organizacyjne zebranie Powiatowego Komitetu Floty Narodowej, na którym został wyłoniony Komitet Wykonawczy oraz ustalony plan prac na okres najbliższy.

POŚWIĘCENIE I OTWARCIE POWIATOWEGO OŚRODKA ZDROWIA W ZŁOCZOWIE.

Dnia 6 stycznia 1929 odbyło się w Złoczowie uroczyste poświęcenie i otwarcie Powiatowego Ośrodka Zdrowia.

Uroczystość powyższą, w której wzięli udział przedstawiciele miejscowych władz cywilnych i wojskowych, organizacji społecznych i lekarze, zaszczylił swą obecnością naczelnik Wydziału Zdrowia Województwa tarnopolskiego P. Dr. Salak.

Do zebranych przemówił P. Starosta Dr. Dorosz, wyjaśniając cel i zadania nowej placówki społecznej i nawołując do popierania teje w walce z najstraszniejszym wrogiem człowieka, jakim jest gruźlica, a której zwalczanie jest jednym z głównych zadań nowej placówki.

Tak ważna w powiecie tutejszym instytucja powstała przez

połączenie dwu istniejących w powiecie Towarzystw społecznych a to: Powiatowego Koła walki z gruźlicą i stacji opieki nad matką i dzieckiem. Ta ostatnia zwłaszcza dzięki P. Dr. Gawlikowskiemu wniosła do nowej placówki dość znaczny dorobek w urządzeniu i lekach — z inicjatywy i na skutek starań P. Starosty Dr. Dorosza jako Przewodniczącego wydziału powiatowego, któremu udało się pozyskać dla powyższej idei wydział powiatowy, magistrat miasta Złoczowa i powiatową kasę chorych do wspólnego ponoszenia kosztów powiatowego ośrodka zdrowia. Wznowe zaś pod każdym względem urządzenie tegoż ośrodka, który zaopatrzone jest we wszystkie nowoczesne przyrządy lekarskie a między innymi także w lampę kwarcową służącą do naświetlań zbiorowych, jest zasługą powiatowego lekarza D-ra Wasunga, jako lekarza samorządowego.

Zadaniem powiatowego ośrodka zdrowia jest obok walki z gruźlicą, zwalczanie jaglicy i chorób wenerycznych, a ponadto w dalszym ciągu opieka nad matką i dzieckiem.

Powiatowy ośrodek zdrowia w Złoczowie mieści się na razie w budynku wynajętym. W toku są jednak starania o uzyskanie własnego na ten cel domu. W tym celu uchwalił Wydział powiatowy na ostatnim swem posiedzeniu odnieść się do Ministerstwa Robót Publicznych o darowanie części parceli z realności

zamkowej w Złoczowie, na której stanąć ma budynek na pomieszczenie ośrodka zdrowia.

Powiatowy ośrodek zdrowia w Złoczowie jest zrealizowanym początkiem zamierzeń wydziału powiatowego w dziale zdrowotności, dalszym zaś ciągiem tychże jest założenie w najbliższej przyszłości dwu innych ośrodków zdrowia dla reszty powiatu.

Niezależnie od powyższej akcji dąży wydział powiatowy do odpowiedniego zorganizowania służby zdrowia przez podział całego powiatu na okręgi lekarskie i okręgi akuszeryjne przez obsadzenie poszczególnych okręgów fachowcami siłami i do podniesienia wogóle zdrowotności w osiedlach.

URUCHOMIENIE KOMUN. KASY OSZCZĘDN. POW. SIERADZKIEGO.

W dniu 2 stycznia r. b. została uruchomiona komunalna kasa oszczędności powiatu Sieradzkiego w Sieradzu po uprzednim poświęceniu lokalu kasy w obecności przedstawicieli władz urzędów i delegatów wsi i miast i okolicznościowych przemówieniach.

W dniu otwarcia kasy wpłynęły składki oszczędnościowe od 18 osób na kwotę 400 zł.



DODGE BROTHERS
DETROIT U. S. A.

NOWE MODELE SZEŚCIOCYLINDROWE
STANDARD — VICTORY — SENIOR

ŁĄCZĄ WSZYSTKIE ZALETY NOWOCZESNEGO
SAMOCHODU Z PRZYSŁOWIOWĄ SOLIDNOŚCIĄ
TEJ ODDAWNA W POLSCE WPROWADZONEJ
MARKI.

VARSOVIE-AUTOMOBILE S. A.
WARSZAWA, ULICA KOPERNIKA № 4/6.

GMINA WIEJSKA I MIEJSKA

Nieco o prowadzeniu ewidencji koni

Przy prowadzeniu ewidencji koni, tak uznanych za datne dla celów wojskowych, jak też i niezdatne, zauważyłem, iż w Instrukcji dla Urzędów gminnych o prowadzeniu ewidencji koni, wydanej przez Min. Spr. Wewnętrznych (Samodzielny Wydział Wojskowy) Nr. Wojsk. 600/28, istnieją pewne braki i niedokładności, które utrudniają prowadzenie tej ewidencji.

Usterki i niedokładności zauważyłem następujące:

1) W § 24 wymienionej wyżej Instrukcji w punkcie c. wspomniane jest o gminnych kartach korespondencyjnych (wzór Nr. 3). W kartach tych daje się odnotować brak wskazania rodzaju księgi (czy „Z”, czy też „N”) i po nadejściu takiej kartki do odnośnego u-

rzędu, trzeba bardzo często przeszukać jedną z ksiąg daremnie, gdyż koń dany nie jest zapisany w ks. „Z”, a tylko w ks. „N”, co w większych gminach, gdzie liczbą porządkowa jednej księgi przekracza liczbę 1000, zabiera niepotrzebnie bardzo dużo czasu.

2) W § 25 napisane jest, że właściciele, względnie posiadacze koni są obowiązani do zgłaszania w Urzędzie gminnym w terminie czternastodniowym:

- a) faktu nabycia konia,
 - b) innych zmian dotyczących posiadania konia jak np. padnięcie, kradzież i t. p.,
 - c) zmiany miejsca stałego postoju konia.
- Punkt b. tego artykułu należałoby wyjaśnić, czy

należy rozumieć pod „i t. p.”, że w razie sprzedaży konia, właściciel winien zameldować o tej sprzedaży, podając przy tem nazwisko nowonabywcy i adres, czy też nie. Bo według punktu a, gdzie jest wyraźnie wskazane „fakt nabycia konia” należy rozumieć, iż na sprzedawcy obowiązek meldowania nie ciąży, gdyż byłoby to tak samo uwidocznione wyraźnie, jak o fakcie nabycia konia, co też chyba wszyscy tak rozumieją i meldowań o sprzedaży konia nie przyjmują, a to według mojego zdania, bardzo ujemnie odbija się na prowadzeniu ewidencji koni i w żaden sposób, stan tej ewidencji aktualnym być nie może (a przecież za aktualny stan tej ewidencji jest odpowiedzialny Urząd gminny w/g art. 24 wspomnianej Instrukcji). Stwierdzić to może następujący przykład z mojej gminy: Właściciel posiadanego konia, opatrzony „dow. toż.” Serja „X” Nr. XXXX, ujętego do ewidencji w mojej gminie, dwa miesiące temu sprzedał tego konia jakiemuś osobnikowi, którego nie zna i nie wie skąd pochodzi. Przy przeprowadzaniu kontroli we wsi okazuje się, iż koń ten faktycznie został sprzedany do innej gminy nieznanemu nabywcy, który w swej gminie o kupnie tego konia nie meldował, gmina o tem nic nie wie i konia tego w swej ewidencji nadal utrzymuje, gdyż wykreślić go nie ma podstawy, a w rzeczywistości konia tego nie ma już dawno.

Tak samo mieszkaniec pewnej wsi w mojej gminie, parę tygodni lub nawet i miesięcy temu, nabył konia z innej gminy, lecz nie wiedząc o obowiązku meldowania, konia wcale nie meldował. Koń ten ujęty w ewidencję nie był, podczas gdy faktycznie tutaj miał stałe miejsce postoju i nowego właściciela, a figurował w ewidencji innej gminy, gdzie go już dawno nie było.

Wypadków takich jest dużo. Nie możliwe więc jest, by gminy liczące często po 20 wsi, sprawdzały we wsiach stan koni. Musiałby być do tego specjalny pomocnik i to mógłby być tylko raz w miesiącu w jednej wsi. A przecież kontrola taka byłaby uciążliwa i dla urzędów i dla ludności.

Powyższe dałoby się usunąć przez nałożenie obowiązku na właścicieli koni, iż w razie sprzedaży konia

mają natychmiast zawiadomić o tem swój Urząd gminny, podając przy tem nazwisko i imię nowonabywcy, oraz jego adres. Urząd gminny, przyjmujący ten meldunek, winien odnotować w danej księdze, gdzie koń ten figuruje, wyczekać 14 a nawet 20 dni, na nadejście kartki z miejsca, do którego koń ten został sprzedany celem skreślenia go ze swej ewidencji, w razie zaś nadejścia takiej kartki, zawiadamia odnośny Urząd gminny, iż koń opatrzony dowodem tożsamości Serja X, nr. XXX w dniu został sprzedany do tamtejszej gminy, mieszkańcowi wsi (podając nazwisko).

W § 26 powiedziane jest, iż przy zgłoszeniu nabycia konia, należy w dowodzie tożsamości, na str. 5, wpisać słowa „Zameldowany, poz. Nr. ks. (N. lub Z.) data i podpis Naczelnika gminy lub sekretarza. W adnotacji tej daje się odczuwać brak imienia, nazwiska oraz miejsca zamieszkania zgłaszającego, gdyż przy kontroli trzeboby mieć przy sobie daną księgę i sprawdzić, czy pod danym numerem figuruje obecny właściciel, a nie poprzedni. A przecież do kontrolowania tego są także obowiązane władze policyjne, które ksiąg tych wcale nie posiadają. Zdaniem mojem, należałoby uzupełnić to przez dopisanie tylko imienia, nazwiska i miejscowości, z której pochodzi zgłaszający, np. Marjan Staszkiwicz z Wolbromia zameldował. Zapis. w ks. „N” pod Nr. 747, gminy Wolbrom, pow. Olkuskiego, data i podpis.

Powyższe zmiany zastosowano w urzędzie gminnym, w którym ja pracuje, już oddawna i sprawdzono, iż dodatnio wpływają na prowadzenie ewidencji koni, i utrzymanie aktualnego stanu tej ewidencji. Również daje się zauważyć, iż niektóre urzędy gminne, odwzajemniając się nam, wpisują w kartkach korespondencyjnych, do jakiej księgi jest wpisany odnośny koń. Byłoby pożądanem, aby odnośne władze podane wyżej wskazania przejrzały i ewentualnie wprowadziły je specjalnym okólnikiem.

Wuha,

Jeden z pomocników sekr. gm. powiatu olkuskiego.

Z GMIN

BIURA GMIN WIEJSKICH. Minist. Spraw Wewnętrznych wyjaśnia, że przy określaniu liczby etatów pracowników gmin wiejskich przyjąć należy następujące wytyczne, licząc się z zasadą, że czas pracy urzędnika gminnego nie powinien przekraczać 8 godzin dziennie. W gminach, liczących do 3.000 mieszkańców — winien być zatrudniony pisarz i pomocnik; w gminach od 3.000 do 6.000 — pisarz, pomocnik i praktykant; w gminach od 6.000 do 9.000 — pisarz, 2 pomocników i praktykant; w gminach ponad 9.000 mieszkańców na każde dalsze 3.000 mieszkańców przypadać powinien pomocnik pisarza lub praktykant.

Praktykanci bezpłatni nie powinni być brani w rachubę.

Z GM. OSTRÓW - WARTSKI POW. TU-RECKIEGO. Zgromadzenie gminy Ostrów - Wartski w dniu 21.XII r. ub. uchwaliło lokalny statut emerytal-

ny, zabezpieczający pracowników gminnych. Następnie postanowiło, poczynając od r. 1929 budować niezbędne budynki na szkoły powszechne w gminie kosztem gminy przy materialnem poparciu Skarbu Państwa. Nowo-wybudowane budynki na szkoły, wznoszone dotychczas przez gromady włościan poszczególnych miejscowości w gminie, postanowiono wykupić od tychże gromad na koszt gminy.

Z GMINY LACHOWICKIEJ POWIATU BARANOWICKIEGO. Ludność miasteczka Lachowicz domaga się wydzielenia z gminy wiejskiej i utworzenia gminy miejskiej. Władze administracyjne zarządziły obecnie przeprowadzenie uchwał zainteresowanych w tej sprawie gromad. Ludność miasteczka pragnie jednogłośnie wydzielenia, natomiast mieszkańcy przedmieść nie są zdecydowani. Projektowana gmina miejska liczy-

łaby około 6000 mieszkańców, budżet według zebranych materiałów finansowych w I roku istnienia magistratu wynosiłby przeszło 100.000 zł.

Z RADY MIEJSKIEJ M. GARWOLINA. Na posiedzeniu Rady Miejskiej, odbytem dnia 19 stycznia r. b., w wolnych wnioskach rozpatrywano sprawę zakazu sprzedaży napoi alkoholowych na terenie m. Garwolina. Rada Miejska, wychodząc z założenia, że zakaz sprzedaży napoi alkoholowych w dużym stopniu przyczyni się do dobrobytu obywateli przez podniesienie stanu zdrowotnego i moralnego mieszkańców m. Garwolina, wniosek zakazu uchwaliła.

SPRAWOZDANIE Z DZIAŁALNOŚCI MAGISTRATU M. ŁOWICZA ZA M-C LISTOPAD 1928 rok.

Stan kasy:

Saldo na 1 listopada	zł. 5.030 gr. 71
Wpływ w m-cu listopadzie	„ 69.824 gr. 22

Razem zł. 74.854 gr. 93

Wydatki za m-c listopad	„ 67.023 gr. 42
-------------------------	-----------------

Saldo na 1 grudnia 1928 r.	zł. 7.831 gr. 51
----------------------------	------------------

W okresie sprawozdawczym Rada Miejska odbyła posiedzenie w dniu 5 listopada 1928 r., na którym ustalono dodatek komunalny do opłat państwowych od patentów na wyrób i sprzedaż napojów alkoholowych na

1929 r. w wysokości 100% opłat państwowych, ustalono dodatek komunalny do świadectw przemysłowych na 1929 r. w wysokości 30% ceny świadectw, postanowiono przyjąć udział w wysokości $\frac{1}{2}$ w kosztach budowy „Domu Zdrowia” w Łowiczu, przyjęto sprawozdanie Magistratu z wykonania budżetu za 1927/8 r. budżetowy, zamknięte po stronie przychodowej sumą zł. 980.440.90 i po stronie rozchodowej sumą zł. 906.827.13 nadwyżka zł. 73.613.77 i na wniosek Komisji Rewizyjnej udzielono Magistratowi absolutorjum za okres sprawozdawczy.

W dniu 10 listopada r. ub. odbyło się uroczyste posiedzenie Rady celem uczczenia 10-ej rocznicy odzyskania Niepodległości, na którym m. in. postanowiono przyjąć udział w ufundowaniu w Łowiczu „Domu Zdrowia”, jako trwałej pamiątki pierwszego dziesięciolecia samodzielnego bytu Państwa Polskiego.

Magistrat w m-cu listopadzie miał 4 posiedzenia, na których załatwiono 44 sprawy personalne i ogólnoadministracyjne, uruchomiono kursy dla analfabetów, przeprowadzono przymusowy remont domu, zagrażającego bezpieczeństwu publicznemu, postanowiono uregulować kosztą leczenia ubogich mieszkańców miasta na sumę zł. 2.239.60, zatwierdzono 3 plany budowlane, przyjęto statut — regulamin Komisji Przeciwalkoholowej i postanowiono wystąpić do Rady Miejskiej z wnioskiem o uchwalenie go, wydzierżawiono 1 parcelę budowlaną pod budowę domu.

W okresie sprawozdawczym Magistrat kontynuował budowę Elektrowni Okręgowej, ukończył roboty

NAJLEPSZE SAMOCHODY CIĘŻAROWE

BROCKWAY

stanowią ostatnie słowo techniki w dziedzinie
budowy wozów dla celów komunikacyjnych,
samorządowych i przemysłowych.

70 rozmaitych typów!

Nośność od 1 $\frac{1}{2}$ do 8 tonn!

Idealne przystosowanie do wykonywania zadań.

Gener. Przedstaw.: „HUDSEXWAY“ Gdańsk, Reitergasse N. 12—15

Zastępstwo rejonowe: „MOTOR TRADERS“ Warszawa, Twarda 64.

przy osuszaniu przedmieść, przyczem w bieżącym sezonie robót wybudowano kanał osuszająco - odwadniająco na przestrzeni 2-ch kilometrów.

Komisja osuszenia miasta miała w m-cu listopada 1 posiedzenie, na którym przyjęto roboty wykonane w r. ub.

Komisja Gospodarki Miejskiej w m-cu listopadzie odbyła 2 posiedzenia, na których rozpatrzono prośbę Pow. Kasy Chorych o zaopiniowanie placu przeznaczanego pod budowę lokali Kasy, sprawę przemianowania ulicy, przyjęto budowę mostu i roboty przy układaniu chodników.

Komisja regulacyjna rozpatrywała zarzuty przeciwko planowi regulacyjnemu.

Komitet budowy elektrowni miał w m-cu listopadzie dwa posiedzenia, na których omawiano bieżące sprawy, związane z budową.

Komisja budowlano - techniczna odbyła 3 wizje lokalne.

Komisja sanitarna odbyła 2 posiedzenia, poświęcone ogólnemu nadzorowi sanitarnemu nad miastem.

Komisja do badania cen miała 1 posiedzenie, na którym ustalono ceny na artykuły pierwszej potrzeby.

Dozór Szkolny miał 2 posiedzenia.

Komisja Podatkowa Ogólna odbyła 1 posiedzenie na którym rozpatrzono 42 rekursy podatkowe.

Komisja finansowo - budżetowa odbyła 1 posiedzenie, poświęcone rozpatrzeniu sprawy uposażenia pracowników miejskich.

Urząd Rozjemczy dla spraw najmu odbył 2 sesje, na których rozpatrzył 5 spraw.

Muzeum Miejskie zwiedziło w okresie sprawozdawczym 19 osób. Ekspozycję Muzeum posiadało 3.656.

Czytelnia i Biblioteka Miejska nabyła 54 tomy. Całość księgozbioru wynosi 4.078 tomów. Ogółem abonentów czytelnia i biblioteka miała 227, przyczem w m-cu listopadzie przybyło 8. Czytelnia prenumerowała 21 czasopism. Wpływy w m-cu listopadzie wynosiły 516 zł. i wydatki 617.37 zł.

Kąpielisko miejskie wydało kąpeli: w parówce 1449 (w tem uczniom 155) i w wannach 789.

Stacja Cpieki nad matką i dzieckiem w okresie sprawozdawczym wydała 2854 porcji mleka i 1736 porcji mieszanek, udzieliła 63 porady lekarskie i 98 porad pielęgniarstkich, naświetlań lampą kwarcową wykonano 25. Korzystało ze Stacji w listopadzie r. ub. 79 matek.

Ambulatorjum miejskie udzieliło 156 porad bezpłatnych i wydało najbiedniejszym 20 recept na koszt gminy. Dzieci szkolnych zbadano w ambulatorjum 196.

Elektrownia Miejska w m-cu listopadzie miała 1070 abonentów, a ogólna jej produkcja wynosiła 46.099 kwg.

Wiadomości o Kasach pożyczkowo-oszczędnościowych

Po reorganizacji komunalnych kas oszczędności

W ostatnim czasie nastąpiła w całym Państwie reorganizacja komunalnych kas oszczędności, Wraz z tem cały szereg powiatów uruchomił takie instytucje. Powołano nowe liczne Rady nadzorcze i nowe Zarządy.

Członkowie tych Rad i Zarządów winni są pamiętać o odpowiedzialności, jaka na nich ciąży, poświęcać pracy w nowych instytucjach całą dobrą wolę i dużo zapału. Kasy komunalne tak jak zagranicą tak i u nas powołane są do odegrania poważnej roli.

Wyrobienie dla nich zaufania wśród ludności, umiejętność przyciągania do nich wkładów, rozważne niemi gospodarowanie od samego pierwszego otwarcia drzwi nowej instytucji jest sprawą dla przyszłości konieczną. Wydziały powiatowe wraz z wybranymi przez sejmik członkami Rad i zarządów kas muszą pamiętać o tem, że kasy oszczędności działają pod gwarancją powiatów i z całą sumiennością wnikać w ich potrzeby i celowość pracy. Dla pomocy tym Radom, Zarządom i Wydziałom istnieją okręgowe związki kas oszczędności. Nie do pomyślenia jest, aby którakolwiek kasa do nich nie należała.

Ciekawe jest ujęcie zadań rewizji i zarządów w ostatnich uchwałach niemieckiego centralnego zw. kas oszczędności.

Jak wiadomo, jest to najpoważniejsza organizacja tego typu w Europie. Przygotowuje ona obecnie ujednostajnienie postępowania rewizyjnego, które w Niemczech ze względu na istnienie dotąd odrębnie się rzą-

dających państw związkowych jest zawsze jeszcze aktualne. Na razie komisja wybrana w tym celu poczęła tylko pewne zasadnicze uchwały dotyczące prawidłowego prowadzenia i rewizji kas oszczędności. Przytaczamy je tutaj. Powzięte przez bardzo doświadczonych i fachowych ciał uchwały muszą zainteresować i coraz u nas liczniejszych działaczy na polu zbierania oszczędności i gospodarowania niemi. Przytaczamy je tutaj dla rozważenia i pamięci członków wszystkich sprawami powiatowych kas oszczędności zajmujących się organów. Brzmiały one następująco:

1. Należy bezwzględnie wymagać, aby stanowisko pierwszego urzędnika a także jego zastępcy w kasie oszcz. było obsadzone przez osoby, których kwalifikacje odpowiednie czynniki winny gruntownie rozważyć. Umiejętność prowadzenia interesu kredytowego, najskrupulatniej oceniona nieskazitelność, pewność charakteru i poczucie odpowiedzialności winny być udokumentowane przynajmniej kilkunastu latami pracy. Uporządkowane stosunki rodzinne i majątkowe muszą być koniecznym i pierwszorzędnym warunkiem dla angażowania takiego pracownika.

2. Należy stale przestrzegać i żądać, by zarząd kasy dokonywał sam periodycznych rewizji. Członkowie zarządu winni żądać regulaminowej rewizji Związku.

3. Należy często przeprowadzać rewizje niespodziewane. Celem do osiągnięcia w przyszłości jest doprowadzenie do możliwości przeprowadzenia niezapo-

wiedzianych rewizji przez ludzi fachowych, mających duże życiowe doświadczenie nawet corocznie w każdej kasie.

4. Należy ujednostajnić regulaminy rewizyjne wszystkich związków. Rewizje przeprowadzać winien personel egzaminowany lub posiadający duże doświadczenie życiowe i fachowe.

5. Od występowania na drogę karną przy każdym ujawnionem przekroczeniu nie może być wyjątku.

Wartość kas oszczędności jest przede wszystkim

zależna od wartości współpracy społeczeństwa w ich prowadzeniu. Bez tego zostają instytucjami martwemi.

Nie nadzór i kuratela zapewnia im powodzenie, a zrozumienie posłannictwa społecznego i zrozumienie idei samopomocy społecznej. To odnosi się i do zarządów kas i do zarządów Związków.

Tak jak w innych działach pracy komunalnej tak i w tym apelujemy do wszystkich w samorządzie pracujących czynników o przejęcie się tą ideą samopomocy.

Z.

O rozprowadzaniu kredytów nawozowych przez gminne kasy pożyczkowo-oszczędnościowe

Jak wiadomo, drobne rolnictwo korzysta w szerokim zakresie z kredytów towarowych w nawozach sztucznych.

Kredyt ten jest rozprowadzony między drobnych rolników, również za pośrednictwem gminnych kas pożyczkowo - oszczędnościowych.

Zbytecznym jest tutaj podawać korzyści stosowania nawozów sztucznych. Korzyści te zbyt są dla wszystkich widoczne i mówią same za siebie.

Postaramy się jedynie wykazać, w jaki sposób kredyt ten może być najracjonalniej wykorzystany i czego wymaga techniczny przebieg tej operacji.

Gminna kasa pożyczkowo - oszczędnościowa, obsługująca teren danej gminy, po uprzednim wyłomczeniu i rozpowszechnieniu idei stosowania nawozów sztucznych (istnieją — niestety — takie miejscowości w Państwie Polskim, ludność których nie zrozumiała jeszcze korzyści, jaką dają nawozy sztuczne), zbiera zapotrzebowania na nawozy od poszczególnych rolników, segregując je według wsi oraz podając przy każdym nazwisku żadaną ilość i gatunek. Stacja kolejowa dla odbioru nawozów winna być wybraną w sposób najdogodniejszy dla ogółu zainteresowanych rolników. Określenie stacji odbioru jest rzeczą b. ważną i powinno być przedmiotem specjalnego zastanowienia się przy zamawianiu nawozów sztucznych, gdyż trafność tego wyboru zapobiega częstokroć nadmiernym kosztom przewozu i trudnościom powstałym przy dostarczeniu nawozów na miejsce przeznaczenia.

Rzecz oczywista, że powyższe przedwstępne czynności powinny we własnym interesie odbyć się dostatecznie wcześniej, aby rolnik miał możliwość otrzymać nawozy w porze właściwej do zużytkowania.

Gminna kasa przesyła stosowne podanie do instytucji udzielającej kredytów nawozowych, aby po upływie czasu, niezbędnego dla dopełnienia formalności i wydania dyspozycji, otrzymać z fabryki zamówione nawozy sztuczne. Na tem się kończy część wstępna powyższej transakcji kredytowej.

Z chwilą otrzymania zawiadomienia o nadejściu lub też o wysłaniu nawozów pod wskazanym adresem, gminna kasa dąży do tego, aby poszczególni zainteresowani w tem rolnicy zostali wszyscy zawiadomieni, w celu zjawienia się z furmankami na stację dla otrzymania nawozów. Sposób najprostszy i najracjonalniejszy będzie ustalenie na każdą wieś, posiadającą rolników

zamawiających nawozy, jednego „upoważnionego”, do którego należy ilość nawozów przypadającą na wieś wydać z wagonu i dostarczyć na miejsce. Dążyć więc należy bezwzględnie do tego, aby całą ilość nawozów podzielić jak wyżej na kilka partyj i tym sposobem uniknąć przede wszystkim przewożenia całego transportu do lokalu kasy (t. j. choćby na podwórze domu, gdzie się mieści urząd gminny i kasa), albo też do rozdawania z wagonu czy z magazynu stacyjnego wszystkim zainteresowanym rolnikom. W pierwszym wypadku podraża się znacznie koszty własne nawozu, w drugim zaś — wytwarza się zamieszanie i nieporządek na stacji, czego wynikiem konkretnym bywa uszkodzenie worków, nieprawidłowy podział (komuś wydano za dużo, a innemu zupełnie zabrakło), lub rozsypanie na ziemię i strata części nawozu. W wypadkach koniecznych odstąpić można, naturalnie, od stosowania powyższych metod podziału, traktować to jednak należy jako wyjątek i zachowywać bezwzględnie sposób rozdawania nawozów upoważnionym do tego sołtysom wsi lub innym szanowanym we wsi gospodarzom.

Dostarczenie do wsi nawozów przez upoważnionego najlepiej wykonać przy pomocy paru furmanek zainteresowanych, mieszkających w tej samej co i upoważniony — wsi. Ilość furmanek dostosowuje się do ilości nawozów zapotrzebowanych przez daną wieś, przyczem pięć furmanek naprzykład może czasem z łatwością przewieźć nawozy dla 15 rolników, w razie zaś sprzeciwu lub narzekań, że dany rolnik swojemi końmi przywozi towar sąsiada, możnaby koszt przewozu rozłożyć na wszystkich a wypadłyby grosze na każdego.

Mówimy o tem dlatego tak szczegółowo, że zdarzają się zbyt często wypadki, że kilku lub nawet kilkunastu rolników przyjeżdża na stację lub do miejsca urzędowania gminnej kasy z jednej wsi, aby otrzymać każdy po jednym np. worku nawozów. Szkoda czasu, konia i wozu, a wynikiem swary przy ogólnem zamieszaniu są czasami przyczyną długotrwałych sporów sąsiedzkich. Oczywiście o ile nawozów sztucznych jest niewiele, a ilość odbiorców znikoma — może mieć zastosowanie osobisty odbiór nawozów przez każdego z rolników. Podział nawozów w każdej wsi odbywa się pod kierunkiem upoważnionego i w obecności sołtysa według spisu i sprowadzonej specjalnie wagi.

Opisaliśmy tutaj sposób podziału zamówionych przez ludność gminy nawozów sztucznych w tej nadziei,

że przyczyni się on do usunięcia częstych nieporozumień.

Gminna kasa otrzymuje nawozy dla zamawiających je rolników, kierując się w tej mierze okólnikami rozsyłanymi przez instytucję, udzielającą kredytu nawozowego. W okólniku tym na każdy sezon danego roku podane są ceny i gatunki nawozów sztucznych. Ponieważ w chwili otrzymania nawozów gminna kasa nie posiada często rachunków za nie od swego kredytodawcy, co ze względów technicznych w większości wypadków jest niemożliwe, określa więc z konieczności cenę orientacyjną i według tej ceny oblicza należność za nawozy sztuczne od każdego rolnika.

W związku z obrachunkami z rolnikiem za nawozy sztuczne powstają dwa ważne momenty.

Pierwszy — gminna kasa, określając wartość nawozu sztucznego, mającego być wydany rolnikowi w/g ceny orientacyjnej, powinna mieć na względzie wszystkie drobne koszty, jakie poniosła lub ma ponieść w związku z wyładowaniem, postojem (osiowem), ważeniem, zwózką i t. d. Powyższe uskuteczni się w ten sposób, że cenę orientacyjną (cennikową) gminna kasa zaokrągliła wzwyż o niewielką sumę.

Moment drugi zawiera właściwe załatwienie sprawy rozrachunku z rolnikiem, czyli pobranie od niego dokumentu dłużnego (weksla lub skryptu) na udzielony kredyt w nawozach sztucznych. Powstaje pytanie, jaką sumę ma wskazywać dokument dłużny wobec niemożności przeprowadzenia dokładnej kalkulacji ceny nawozu, uwzględniając cenę nabycia i dodatkowe koszty własne.

Pomocą w tym kierunku służy owa zaokrąglona cena orientacyjna, która stanowić będzie sumę wekslową. Kierownictwo gminnej kasy zawiadamia wszystkich zainteresowanych rolników o tem, że cena pobrana za nawozy nie jest ceną ostateczną i, że po nadejściu rachunków przeprowadzi dokładną kalkulację.

Zawiadomienie powyższe może nastąpić, czy to przy pomocy jakiegoś specjalnego ogłoszenia, czy też osobiście przy pobieraniu weksli od rolników. O ile cena nawozów ustalona po otrzymaniu rachunków jest niższą od pobranej — orientacyjnej (z zaokrągleniem) — gminna kasa zwraca pobraną od rolnika nadwyżkę drogą t. zw. bonifikaty, co w praktyce uskuteczni się przez buchalteryjne zaliczenie danej różnicy cen na spłatę długu.

Przykład: zadłużenie danego rolnika za nawozy wynosi — zł. 120, wobec tego zaś, że po ustaleniu ceny okazało się, iż pobrano od rolnika o zł. 3.40 za dużo — przysługuje mu bonifikata — czyli, po zaliczeniu zł. 3.40 na spłatę długu — suma jego wyniesie $120 - 3.40 = \text{zł. } 116 \text{ gr. } 60$. Przy spłaceniu weksla przez rolnika uwzględnia się zapis powyższy i potrąca przy otrzymywaniu przez kasę pieniędzy.

O ile zaś cena pobrana od rolnika przy otrzymywaniu nawozów jest niższą od ceny później ustalonej i ostatecznie obowiązującej — należy sporządzić dodatkowy spis zaległych sum od rolników i pobrać należności, różnicę cen, czy to w postaci weksli, czy też gotówką, księgując to odpowiednio w Dz. Głównej.

Kalkulacja ceny własnej danego nawozu i sprzedażnej po otrzymaniu wszystkich odpowiednich rachun-

ków — przeprowadza się w/g przepisów zawartych w „uzupełnieniu przepisów” wydanych w r. 1927 pod redakcją Ryszarda Lenartowicza, nakładem Zw. Prac. Adm. Gminnej Rz. Polskiej.

Sposób księgowania operacji nawozowych w Dz. Głównej nie nastręcza specjalnych trudności wobec szczegółowego jego rozpatrzenia we wzmiankowanym powyżej uzupełnieniu.

Kredyt nawozowy otrzymany z danej instytucji gminna kasa oprocentowuje rolnikom tą samą stopą procentową, którą sama płaci, z tym samym terminem płatności (praktycznie o kilka dni wcześniej, aby mieć czas zebrać pieniądze i przesłać je do kredytodawcy), następnie w terminie płatności ściąga pożyczki i przekazuje sumę długu w wysokości podanej w rachunku.

Tak się przedstawia pod względem technicznym sprawa rozprawienia kredytów nawozowych między drobnymi rolnikami za pośrednictwem gminnych kas pożyczkowo - oszczędnościowych.

Kredyt nawozowy udzielony w sezonie wiosennym jest płatny w grudniu danego roku, z sezonu jesienno — około 1 kwietnia roku następnego. Oprocentowanie kredytu dla wszystkich rodzajów nawozów krajowych — jest jednakowe.

Oprócz warunków powyższych kasa otrzymuje rabat od ceny fakturowej, przyczem rabat ten uzależniony jest od gatunku nawozu. Rabat powyższy jest jedynym zyskiem, jaki wolno jest gminnej kasie wyciągnąć z całej tej operacji.

Jeszcze jedno: gminna kasa, księgując w Dzienniku - Głównej wartość sprowadzonych nawozów sztucznych, oraz wszystkie koszty obciążające tę transakcję, zmuszona jest przeprowadzić również przez Dz. Główną sprzedaż nawozów rolnikom, co uskuteczni się jedną pozycją z adnotacją „w/g specjalnego wykazu”.

W ten sposób unika się bezpożytecznego zapisywania kilku stron w Dz. Głównej i oszczędza na czasie. Dodać należy, że w księdze pomocniczej pożyczek w t. zw. księdze „pożyczkowej” — należy przeprowadzić rozdanie nawozów i powstałe wskutek tego zadłużenie na każdym oddzielnym koncie.

Powyższe transakcje notuje się na oddzielnych kontach, dla każdej osoby, otwartych z dopiskiem w rubryce „uwagi” — „pożyczka nawozowa”.

Zaznaczamy na tem miejscu, że przy zamawianiu nawozów sztucznych, należy żądać ich ilość ściśle dopasować do ilości zgłoszeń od rolników, oraz — o ile możliwości — wskazywać liczby okrągłe, gdyż zamawianie na metry (kwintale) podraża cenę i wywołuje trudności przy transporcie koleją. W razie o ile po podziale między rolników, z jakichkolwiek bądź powodów, zostanie pewna ilość nawozów — gminna kasa zmuszona jest zatrzymać ją do przyszłego sezonu, przechować w specjalnie wynajętym miejscu, księgując, jako remanent (pozostałość) na r-ku nawozów sztucznych w Dz. Głównej.

Reasumując powyższe — wyrażamy nadzieję, że wszystkie gminne kasy dążyć będą do wykorzystania w najszerszej skali kredytów nawozowych dla dobra całej gminy i ogólnego dobrobytu Państwa Polskiego. Rozprawianie kredytów tych przez gminne kasy zapewni, że wszystkie korzyści z tego tytułu pozostaną w

gminie i dla gminy, co powinno być dążeniem każdego rozumnego i „po obywatelsku” usposobionego drobnego rolnika.

Na zakończenie zmuszeni jesteśmy zwrócić uwagę Szanownych Czytelników na pewien objaw wielce nieobywatelski.

Słyszymy częstokroć ze strony gminnej kasy takie naprzykład „rzeczowe” protesty.

„A pocóż wreszcie kasa ma się zajmować sprowadzaniem tych nawozów, rozdziałem, obliczeniami — to tak wiele pracy, a zysku prawie żadnego, a przynajmniej minimalny”.

Powiedzenia te są mocno charakterystyczne i świadczą o tem, że wieś nasza i ludność gminy rozumieją korzyści w skali tylko materialnej, obliczają zarobek na sprowadzeniu nawozów w złotych, nie zastanawiając się nad tem, że to ogromne korzyści, które przynosi ludności sprawne rozprowadzenie kredytów nawozowych przez gminne kasy pożyczkowo - oszczędnościowe, są niewspółmierne z zyskiem w gotówce i nie da-

ją się przełożyć na język cyfr o wysokiej ilości. Że równocześnie z dodatnim rezultatem zaopatrzenia w nawozy rolników wzmagają się moralne znaczenie gminnych kas i rola ich jako opiekunów kredytowych gminy utrwała się rzeczywiście i stale. Czy dla dobra ogółu, dla pożytku swoich krewnych, sąsiadów nie warto poświęcić trochę czasu, nie należy użyczyć swojej pracy, jeżeli tego sprawa dana wymagać będzie? Bo i ktoś wreszcie ma się troszczyć i starać o dobro swoich najbliższych, jak nie my właśnie?

Jeżeli do tych względów natury, jak powiedzieliśmy, moralnej, dodamy jeszcze zyski pieniężne z operacyj nawozowych, które bilansowo dla gminnych kas przedstawiają się wcale poważnie — to czyż rzeczywiście gminna kasa powinna zaniechać sprowadzania na zamówienia ludności gminy nawozów sztucznych, jako czynności nieopłacającej się i wymagającej zbyt wiele „czasu i atłasu”?

Stanisław Ostrowski.

PROPERTY I OFERTY.

Dwuletnia Gwarancja.


Najbardziej udoskonalona amerykańska maszyna do pisania

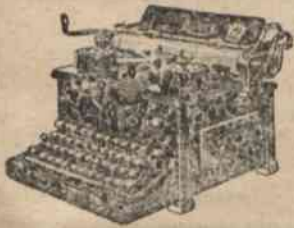
Szczyt nowoczesnej techniki amerykańskiej. Załadaj bezpłatnej i nieobowiązującej do kupna demonstracji!

Towarzystwo Handlowo-Przemysłowe PACIFIC Sp. Akc.

Al. Jerozolimskie 25, WARSZAWA. Tel.: 117-80 i 80-37.

Dogodne warunki.





Wiadomości gospodarcze

REORGANIZACJA PLACÓWEK PROWINCJONALNYCH P. Z. U. W.

W dniu 15-go października 1928 r., zostały scalone Inspektoraty: Włocławski i Warszawski Powszechnego Zakładu Ubezpieczeń Wzajemnych, w jeden Warszawski Inspektorat wojewódzki, który mieści się w Warszawie, przy ul. Kopernika 36-40.

Stało to się na skutek rozporządzenia Prezydenta Rzeczypospolitej z dn. 27-go maja 1927 r., które przewiduje tylko jeden Inspektorat wojewódzki na terenie każdego województwa.

Na miejsce zlikwidowanego Inspektoratu Włocławskiego, powstały biura inspektorów powiatowych we Włocławku i Nieszawie, o zwiększonych kompetencjach.

Tendencją tej reorganizacji jest, między innymi, ściślejsza współpraca P. Z. U. W. z samorządami, a więc współpraca inspektorów powiatowych z sejmikami powiatowemi, a inspektorów wojewódzkich z sejmikami wojewódzkimi.

Redukowanie agend kierowniczych P. Z. U. W., jakimi są inspektoraty, a powiększanie liczby placówek powiatowych, nie świadczy bynajmniej o uszczupleniu zakresu działania Zakładów, lecz przeprowadzone jest zgodnie z potrzebami ludności, która przez to w stosunkowo niewielkim oddaleniu od miejsca zamieszkania, bo w tym samym powiecie, posiada inspektora powiatow. P. Z. U. W. i może z nim bezpośrednio załatwić każdą sprawę. W tej myśli właśnie rozporządzenie Prezydenta Rzeczypospolitej z dn. 27 maja 1927 r. zdążyło do rozszerzenia agend powiatowych, jako typowych organów wykonawczych, stykających się bezpośrednio z ubezpieczonymi. (Arol).

KREDYTY NAWOZOWE PAŃSTWOWEGO BANKU ROLNEGO.

Obok szeregu prac Państwowego Banku Rolnego w zakresie pomocy kredytowej dla rolników, na szczególną uwagę zasługuje akcja dostarczania drobnym rolnikom nawozów sztucznych. Akcja ta posiada ogromne znaczenie, zmierza bowiem do podniesienia wydajności ziemi i intensyfikacji na tej drodze produkcji rolniczej.

Kredytowanie drobnego rolnictwa w nawozach sztucznych rozpoczął Bank w roku 1925. O rozmiarach tej akcji i jej postępach świadczą najlepiej następujące cyfry ilości nawozów, dostarczonych przez Bank w poszczególnych sezonach:

wiosna 1925 roku	2.645 ton
jesień 1925 roku	9.132 ..
wiosna 1926 roku	33.049 ..
jesień 1926 r.	44.216 ..
wiosna 1927 r.	48.251 ..
jesień 1927 r.	108.539 ..
wiosna 1928 r.	119.100 ..
jesień 1928 r.	212.236 ..

razem 587.168 ton

Bank dostarcza nawozów sztucznych na specjalnie dogodnych warunkach kredytowych, pobierając ostatnio od wszystkich kategorii odbiorców 8% w stosunku rocznym. Bliższe szczegóły dotyczące warunków, na jakie rolnicy mogą uzyskać nawozy sztuczne za pośrednictwem Państwowego Banku Rolnego, zawarte są w specjalnym okólniku bankowym. Okólnik ten można otrzymać

we wszystkich agendach Banku oraz w biurach organizacji rolniczych i spółdzielczych.

Zamawiania w myśl wskazówek zawartych w tym okólniku, skierowywać należy pod adresem właściwych oddziałów Banku w Warszawie, Grudziądzu, Kielcach, Katowicach, Krakowie, Lublinie, Lwowie, Łucku, Pińsku, Poznaniu lub Wilnie. (Arol).

KURSY WALUT.

(notowane na giełdzie warszawskiej w dn. 20.I. 1929).

1 dol. St. Zjedn. — 8,88 — 8,92 zł.
100 frank. szwajc. = 171,95 — 171,09 zł.
1 funt szterl. = 43,36 — 43,14 zł.
100 frank. franc. = 34,95 — 34,78 zł.

CENY ZBOŻA.

(Ceny za 100 kg. franco stacja załadowania).

W dn. 29.I. 1929 r.: Warszawa:
Zyto 33,25 — 33 zł.

Pszenica 45,50 — 44,5 zł.
Jęczmień 33,5 — 32,5 zł.
Owies nowy 32,5 — 33 zł.

NABIAŁ.

W dn. 8.I. 1929 r.: Warszawa:

Mleko niezbiierane: Cena za 1 litr mleka w hurcie 0,55 zł.

Masło: za 1 kg. w detalu: wyborowe luksusowe 8,20 zł. mleczarskie deserowe II gat. 7,60 zł.; mleczarskie solone 6,8 zł. osetkowe 6,5 zł.

Ceny masła w hurcie rozumieją się o 15% mniej cen detalicznych.

Jaja świeże za skrzynię (24 kopy) 320 — 310 zł.

Jaja świeże za sztukę 0,27 zł.

Poradnik samorządowy

1. *Pytanie:* jeden z pracowników urzędu gminnego w b. Kongresówce zapytuje, czy i w jaki sposób można uzyskać przeklasyfikowanie gruntów, których obszar zmniejszył się na skutek parcelacji.

Odpowiedź: należy w tej sprawie zwrócić się do miejscowego urzędu skarbowego, który dokona tych czynności na podstawie rozporz. Ministra Skarbu z dn. 10 września 1920 r. (Dz. U. R. P. Nr. 97, poz. 639).

2. *Pytanie:* magistrat m. Wieruszowa zapytuje: w jakiej wysokości należy obliczyć dodatek na mieszkanie za czas od 1.VII.1925 r. do 1 stycznia 1929 r. dla VIII, IX, XII, XIII i XVI grupy płac utrzymujących rodzinę i XI — samotny; oraz jaki dodatek należy się od 1 stycznia 1929 r.

Odpowiedź: w miejscowości tej wielkości co Wieruszów utrzymujący rodziny od VIII do XII grupy płac łącznie w 3-im kwartale 1925 otrzymywali miesięcznie każdy zł. 10 gr. 32, w 4-ym kwartale 1925 r. — zł. 12 gr. 4. Kwota 12 zł. 4 gr. miesięcznie utrzymała się bez zmiany do 1 stycznia 1929 r. Od tej daty wynosi miesięcznie zł. 28 gr. 67; dla utrzymujących rodzinę grup XIII i XVI dodatek wynosił odpowiednio zł. 6 gr. 82. — zł. 8 gr. 14 i zł. 22 gr. —. Samotny XI grupy — zł. 4 gr. 65; zł. 5 gr. 55 i zł. 9 gr. 45.

3. *Pytanie:* jedna z gmin pow. Lubelskiego zapytuje, czy może wyrębać i sprzedawać przydrożne drzewa na drodze gminnej i za uzyskane pieniądze wybrukować odcinek drogi.

Odpowiedź: drzewa, rosnące przy drodze gminnej, stanowią przynależność tej drogi i w ramach racjonalnej gospodarki drogowej mogą być wycinane i zastępowane lepszymi gatunkami.

Wycięte drzewa mogą być sprzedane, a uzyskane pieniądze wpływają do kasy gminnej i mogą być obracane na wydatki, przewidziane w budżecie gminy.

4. *Pytanie:* urząd gminy Przegaliny, powiatu radzyńskiego zapytuje, kto pokrywa koszty leczenia za rodziców służby folwarcznej.

Odpowiedź: Koszta leczenia obarczają pracodawcę tylko, gdy dotyczą samego robotnika, a nie członków jego rodziny i to tylko wtedy, gdy choroba została spowodowana pracą wykonywaną dla pracodawcy. Nie dotyczy ten obowiązek wypadku pokrycia kosztów leczenia za rodziców służby, choćby ci rodzice poprzednio byli w służbie u obecnego pracodawcy ich dzieci. W tym wypadku kosztu leczenia rodziców pokrywane być winny w myśl postanowień ustawy z dnia 29 marca 1926 r. (Dz. U. Nr. 36, p. 214).

5. *Pytanie:* urząd gminy Oleszno, powiatu Włoszczyńskiego zapytuje:

1) czy zebranie gminne może zamienić powinność podwodową bezpłatną na płatną, a więc zamianę powinności naturalnej na pieniężną;

2) czy może żądać podwód dla zwożenia materiałów na budowę szkoły i czy może zmusić wszystkie wsie do bezpłatnego wzgl. płatnego dostarczenia podwód na ten cel.

Odpowiedź: obowiązujące ustawodawstwo w b. Kongresówce nie przewiduje zamiany

1) powinności podwodowej na pieniężną (jak jest to na Ziemiach Wschodnich). Powinność podwodowa winna być spełniana bezpłatnie w naturze i rozkład jej winien być dokonany między mieszkańców gminy w stosunku do ilości ziemi użytkowej, przyczem 4 morgi lasu liczone są za 1 morg ziem ornej.

2) Prawnie zmusić mieszkańców gminy do dostarczenia podwód celem zwożenia materiału pod budowę szkoły nie można, gdy nie jest tego rodzaju obowiązek dostarczania podwód na taki cel przewidziany w obowiązującym ustawodawstwie. Co innego, że b. często obecnie tego rodzaju uchwały zapadają, lecz wykonanie ich zależy od dobrej woli zainteresowanych.

H. i P.

WYDZIAŁ POWIATOWY W KOLE

ogłasza

KONKURS

na stanowisko Lekarza Naczelnego w Szpitalu Sejmikowym w Kole (Województwo Łódzkie).

Reflektanci ubiegający się o to stanowisko winni dołączyć do swych ofert;

- a) dowód obywatelstwa polskiego,
- b) dyplom lekarski,
- c) uprawnienie do wykonywania praktyki lekarskiej w Rzeczypospolitej Polskiej,
- d) świadectwa poprzedniej pracy i gruntownej znajomości chirurgji,
- e) curriculum vitae.

Uposażenie VII lub VI stopnia płacy pracowników państwowych, zależnie od posiadanych kwalifikacji.

Termin konkursu upływa z dniem 15 lutego r. b.

Przewodniczący Wydziału Powiatowego
Starosta (—) *M. Słomiński.*

**Rada Miejska m. Szerezwewa
(Województwo Poleskie)**

ogłasza

KONKURS

na stanowisko burmistrza z uposażeniem według IX stopnia służbowego urzędników państwowych z 10% dodatkiem reprezentacyjnym.

Warunki przyjęcia:

- 1) Obywatelstwo Polskie
- 2) Co najmniej średnie wykształcenie
- 3) Znajomość pracy w samorządzie (pożądana praktyka na takimże stanowisku).
- 4) Nieprzekroczony 45 rok życia.

Podania z dołączeniem życiorysu, uwierzytelnionych odpisów świadectw szkolnych, odbytych praktyk i powołaniem się na poważne referencje składać należy najpóźniej do dnia 25 lutego 1929 roku do Magistratu miasta Szerezwewa.

Stanowisko do objęcia natychmiast po załatwieniu formalności wyborczych najpóźniej od dnia 15 marca 1929 roku.

Burmistrz m. Szerezwewa: w/z (—) *K. Kantorowicz*
Przewodniczący Wydziału Powiatowego
Starosta: (—) *R. Walewski*

WYDZIAŁ POWIATOWY SEJMIKU BIAŁA - PODLASKA.

ogłasza **KONKURS** na posadę lekarza weterynarii.

Do stanowiska tego są przywiązane pobory według VIII stopnia służbowego i 5% dodatku komunalnego.

W a r u n k i:

- 1) Obywatelstwo polskie,
- 2) Referencje dwóch osób znanych, względnie instytucji,
- 3) Okres próbny 1 rok, poczem może nastąpić stabilizacja.

Oferty z odpisami dyplomami (ukończone studja zawodowe) i dotychczasowej pracy wraz z curriculum vitae, składać należy do Wydziału Powiatowego Sejmiku w Białej - Podlaskiej do dnia 15 marca 1929 r.

Posada do objęcia od dnia 1 kwietnia 1929 r.

Oferty nieuwzględnione pozostają bez odpowiedzi.

Przewodniczący Wydziału Powiatowego
Starosta (—) *Ignacy Bobek*
Sekretarz Sejmiku (—) *Wacław Brzeziński.*

WYDZIAŁ POWIATOWY SEJMIKU BIAŁA - PODLASKA.

ogłasza **KONKURS** na posadę referenta biura porad prawnych.

Do stanowiska tego są przywiązane pobory według VIII stopnia służbowego i 5% dodatku komunalnego.

W a r u n k i:

- 1) Obywatelstwo polskie,
- 2) Ukończone studja prawne,
- 3) Co najmniej 3-letnia praktyka administracyjno - rządowa i samorządowa, oraz sądowa (adwokacka),
- 4) Własnoręcznie napisany życiorys,
- 5) Referencje dwóch osób znanych, względnie instytucji,
- 6) Okres próbny jeden rok.

Oferty z odpisami dyplomu (powyższych studjów prawnych) i dotychczasowej pracy wraz z curriculum vitae, składać należy do Wydziału Powiatowego Sejmiku w Białej - Podlaskiej do dnia 15 marca 1929 r.

Posada do objęcia od dnia 1 kwietnia 1929 r.

Oferty nieuwzględnione pozostają bez odpowiedzi.

Przewodniczący Wydziału Powiatowego
Starosta (—) *Ignacy Bobek*
Sekretarz Sejmiku (—) *Wacław Brzeziński.*

Wydział Rady Powiatowej w Żółkwi

ogłasza niniejszem

KONKURS

na posadę Kierownika Komunalnej Kasy Oszczędności powiatu żółkiewskiego w Żółkwi. Uposażenie wedle umowy

Reflektujący na to stanowisko winni składać w biurze Wydziału powiatowego podania z następującymi załącznikami:

- 1) metryka urodzenia,
- 2) zaświadczenie obywatelstwa polskiego,
- 3) własnoręcznie napisany życiorys,
- 4) świadectwo zdrowia,
- 5) świadectwo ukończonej co najmniej szkoły średniej,
- 6) dowód znajomości rachunkowości bankowej (studja specjalne),
- 7) świadectwo poprzedniej praktyki w takiejże instytucji, lub innej bankowej,
- 8) referencje.

Termin składania ofert upływa z dniem 15/II. 1929.

Posada do objęcia z dniem 1/III. 1929.

Komisarz rządowy
Bernatowicz
Starosta

**Urząd gminy Uhrynicze w Pniewie
powiatu Kamień-Koszyrskiego**

ogłasza

K O N K U R S

na posadę felczera gminnego, z płacą miesięczną w/g XII st. służbowego urzędników państwowych plus mieszkanie, opał i światło.

W a r u n k i:

- 1) Curriculum vitae
- 2) Świadectwo zdrowia,
- 3) Odpisy świadectw z ukończonych studiów i praktyk,
- 4) Nieprzekroczony 40 rok życia.

Podania udokumentowane wnosić należy do dnia 1/III-1929 r. do Urzędu gminy Uhrynicze w Pniewie.

Posada do objęcia z dniem 1/IV-1929 roku.

Podania nieuwzględnione pozostaną bez odpowiedzi.

Wójt gminy: (—) *F. Skiepmo*

Pisarz gminy: (—) *W. Snieżko-Błocki*

MAGISTRAT MIASTA SŁOMNIK

ogłasza

K O N K U R S

na stanowisko kasjera miejskiego

Do wymienionego stanowiska przywiązane są pobory według X grupy płac urzędników państwowych, ewentualnie sprawa uposażenia może być jeszcze omówiona przy obejmowaniu stanowiska.

Od kandydatów wymaga się:

- 1) nieprzekroczony 40 rok życia,
- 2) wykształcenie w zakresie 6 klas gimnazjalnych, względnie dłuższa praca na samodzielnym stanowisku w instytucjach samorządowych,
- 3) dokładna znajomość rachunkowości i biurowości samorządowej,
- 4) referencje pewnych osób względnie instytucji samorządowych lub państwowych,
- 5) gwarancja majątkowa.

Oferty należy składać do 15 lutego 1929 r.

Burmistrz (—) *M. Kumoń.*

Zgodnie z uchwałą Wydziału Wojewódzkiego w Lublinie z dnia 4 stycznia 1929 r. ogłaszam

K O N K U R S

na kontraktową posadę sekretarza Rady i Wydziału Wojewódzkiego w Lublinie z poborami według VI stopnia służbowego urzędników państwowych ewentualnie z 15% dodatkiem komunalnym.

W a r u n k i:

- 1) Obywatelstwo Polskie,
- 2) Studja wyższe, zakończone przepisaniem egzaminami, względnie dyplom (Wydział Prawniczy jednego z polskich uniwersytetów, Wyższa Szkoła Handlowa Wydział Samorządowy w Warszawie, Studium Administracji Komunalnej przy Wolnej Wszechnicy Polskiej w Warszawie)
- 3) Przynajmniej 3 letnia praktyka samorządowa.

Podania z własnoręcznie napisanym życiorysem, odpisami świadectw szkolnych i zaświadczeniami odbytych praktyk należy nadsyłać do Urzędu Wojewódzkiego w Lublinie w terminie do dnia **15 lutego** b. r.

Podania nieuwzględnione pozostaną bez odpowiedzi.

Wojewoda Lubelski

(—) *A. Remiszewski.*

**WYDZIAŁ POWIATOWY w BRZEZINACH
Województwo Łódzkie**

ogłasza

K O N K U R S

na posadę Sekretarza Wydziału Powiatowego z uposażeniem według VII wzgl. VI grupy uposażenia urzędników państwowych szczebel „a” z 15% dodatkiem komunalnym.

W a r u n k i:

- 1) obywatelstwo polskie,
- 2) nieprzekroczony 40 rok życia,
- 3) studja prawnicze i praktyka samorządowa.

Oferty umotywowane wg. powyższych warunków z odpisami zaświadczeń z dotychczasowej służby wraz z życiorysem należy nadsyłać do Przewodniczącego Wydziału Powiatowego w Brzezinach do dnia 15 lutego r. b.

Posada do objęcia z dniem 1 marca r. b.

Podania nieuwzględnione pozostaną bez odpowiedzi.

Przewodniczący Wydziału Powiatowego

Starosta: (—) *Sz. Tułeczki.*

**Wydział Powiatowy Sejmiku Kosowskiego
Województwa Poleskiego**

ogłasza **KONKURS**
na stanowiska

a) Kierownika Szpitala Powszechnego w Kosowie Poleskim od dnia 1 maja 1929 r. — specjalisty chirurga

b) dwóch lekarzy rejonowych — od zaraz

c) dyrektora Komunalnej Kasy Oszczędności od dnia 1 marca b. r.

d) techników: drogowego i meljoracyjnego.

Do wymienionych stanowisk przywiązane są uposażenia według następujących grup plac urzędników państwowych zależnie od kwalifikacji i ew. umowy:

a) VIII-VI, b) VIII-VII, c) VIII, d) X-VIII.

Do podań należy dołączyć w oryginałach lub poświadczonych odpisach:

Dyplom z ukończenia wyższego względnie średniego zakładu naukowego, dowody obywatelstwa Polskiego, świadectwa z poprzedniej służby, własnoręcznie napisany życiorys, oraz powołać się na referencje dwóch wiarogodnych osób, ponadto ad „a” i „b” świadectwo uprawniające do praktyki lekarskiej.

Przewodniczący Wydziału Powiatowego
Starosta Powiatowy (—) *St. Rudnicki*

TYMCZASOWY ZARZĄD POWIATOWY W NISKU
rozpisuje niniejszem

K O N K U R S

na posadę lekarza okręgowego z siedzibą urzędową w Rudniku nad Sanem.

Okręg sanitarny Rudnik n/S obejmuje 13 gmin, liczących 17.000 mieszkańców.

Do posady tej przywiązane są pobory odpowiadające XII. grupie uposażenia urzędników państwowych, oraz ryczałt na objazdy służbowe i na wydatki kancelaryjne przez Tymczasowy Wydział Samorządowy w likwidacji we Lwowie wyznaczony się mający.

Chcący uzyskać posadę, mają wykazać oprócz dostatecznego fizycznego uzdolnienia następujące warunki:

- 1) obywatelstwo polskie,
- 2) dyplom doktora medycyny upoważniający do praktyki lekarskiej,
- 3) nieskazitelny charakter
- 4) znajomość języka polskiego,
- 5) praktykę co najmniej dwuletnią w zawodzie lekarskim,
- 6) że nie przekroczył 40 roku życia.

Pierwszeństwo w przyjęciu będą mieli ci kandydaci, którzy się wykazą dwuletnią praktyką w szpitalu powszechnym po uzyskaniu dyplomu doktorskiego, lub egzaminem fizykalnym.

Posada ta nadana zostanie prowizorycznie na rok jeden, potem nastąpić może stabilizacja.

Podania należy wносить do Wydziału powiatowego w Nisku w nieprzekraczalnym terminie do dnia 15. II. 1929.

Kierownik Tymcz. Zarządu pow.

Starosta:

Skarzyński mp.

SKŁADNICA SANITARNA

ZRZESZENIA SAMORZĄDÓW POWIATOWYCH

W WARSZAWIE, UL. DOBRA Nr. 28 (dom własny)

**KOMPLETNE URZĄDZENIA SZPITALI POWIATOWYCH,
PRZYCHODNI LEKARSKICH I WETERYNARYJNYCH.**

LEKI I ŚRODKI DEZYNFEKCYJNE

SZCZEPIONKI I SUROWICE LUDZKIE I WETERYNARYJNE

NARZĘDZIA CHIRURGICZNE I WETERYNARYJNE

ŚRODKI OPATRUNKOWE

APARATY DEZYNFEKCYJNE I STERYLIZACYJNE

URZĄDZENIA RENTGENOWSKIE I ELEKTROMEDYCZNE

MIKROSKOPY I TRYCHINOSKOPY

FILMY PROPAGANDOWE Z DZIEDZINY ZDROWOTNOŚCI

SAMORZĄDOM DOGODNE WARUNKI KREDYTOWE.

OFERTY I KOSZTORYSY NA KAŻDE ŻĄDANIE.

CZOS. 13458/11/5

SPÓŁKA INŻYNIERÓW MELJORACJI inż. T. SŁUŻEWSKI i inż. K. TAŃSKI

Warszawa, Złota 21 m. 4, tel. 204-73.

OSUSZANIE.

Dogodne warunki.

DRENOWA IE

KREDYT MELJORACYJNY

STAWY RYBNE

DROGI.

Szybkie wykonanie.

Czytelnicy! Przy zakupach i zamówieniach powołujcie się na ogłoszenia, umieszczone w „Samorządzie”.

KRAJOWE TOWARZYSTWO MELJORACYJNE Sp. Akc. ZARZĄD i CENTRALNE BIURO TECHNICZNE:

Warszawa, ul. Kopernika 30. Tel. centr. 58-04, 158-39, 158-01; dyr. 58-07, 506-36.

Skrót telegr. Warszawa — Meljoracje.

Oddziały: Toruń, Kalisz, Włocławek, Łęczyca, Radom, Częstochowa, Wilno, Płotrków, Płock, Brześć n/B.

Institucja o charakterze społecznym, powstała w 1905 r., współpracująca nad szerzeniem meljoracji z instytucjami państwowymi, samorządowymi i organizacjami rolniczymi — ukwalifikowana przez Ministerstwo Rolnictwa.

Ekspertyzy, projekty generalne dla wydziałów powiatowych i spółek wodnych, projekty szczegółowe oraz nadzór techniczny i kontrola nad wykonaniem wszelkich przedsięwzięć meljoracyjnych.

Meljoracje rolne (osuszanie, nawadnianie, zraszanie), meljoracje podstawowe (regulacja rzek, kanały), budowa stawów, zakłady wodne, technika sanitarna, budowa dróg, budowle wiejskie oraz pomiary dla celów parcelacji, scalania i t. p.

Kredyty długoterminowe i krótkoterminowe na sporządzanie projektów i wykonanie robót — w szerokich rozmiarach.

Firma istnieje 36 lat.

16 złotych medali na wystawach krajowych i wszechświatowych.

KASY PANCERNE STALO-BETONOWE



Absolutnie odporne na włamanie, prucie i przepalanie



Drzwi skarbcowe

Szafy żelazne

Kasety do muru

Kasetki i skarbonki oszczędności



POLECA

S. ZWIERZCHOWSKI i S^{ka}

w Warszawie,

Fabr.: Strzelecka 30 32. — Skład fabryczny: Warecka 9, tel. 122-97 i 121-57.