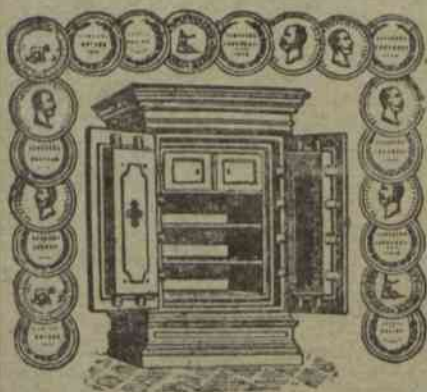


SAMORZĄD

TYGODNIK POŚWIĘCONY SPRAWOM SAMORZĄDU TERYTORJALNEGO

INŻ. JAN HOLNICKI SZULC
MELJORACJE, WODOCIĄGI, KANALIZACJA.

WARSZAWA, WILCZA 12, TEL. 168-65.



ROBERT BOHTE

Najstarsza, specjalna **FABRYKA KAS OGNIOTRWAŁYCH**
i budowa **SKARBCÓW BANKOWYCH,**
Egzystująca od 1840 r.

POLECA: KASY PANCERNE—OGNIOTRWAŁE—BETONOWANE,
oraz KASY „NIEZWYCIĘŻONE”

STAŁOWO - PANCERNE — OGNIOTRWAŁE Z MASYNYCH PANCERZY
STAŁOWYCH, GRUBOŚCI 35 MILIM. I BETONOWANE

W WARSZAWIE—NOWY ŚWIĄT Nr 34 — TEL. 10-46.

Do robót meljoracyjnych i drogowych

Do kopania i zasypywania rowów

Do rozkopywania pagórków

Do robienia nasypów — Do szlamowania stawów
polecamy oryginalne amerykańskie SZUFLE KONNE

COLUMBUS

samoostrzące się, prasowane
z jednego kawałka blachy

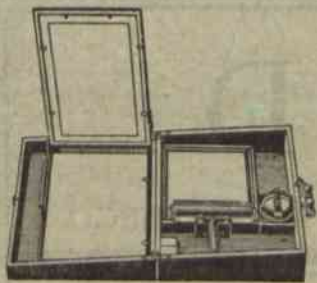
stalowej



BRONIKOWSKI, GRODZKI I WASILEWSKI, S. A.

33, Senatorska — Warszawa. 11, Romanowicza — Lwów. 10, Poczta — Poznań.

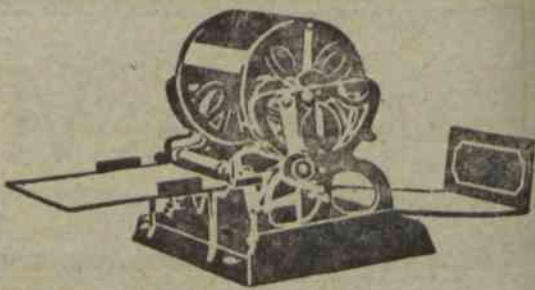
Warszawa, 21 października 1928 r.



TYSIĄCE

odbitek cyrkularzy, ofert, cenników, sprawozdań, zaproszeń i t. p. otrzymuje się z łatwością z JEDNEGO wzoru na oryginaln. angielskim powielaczu

ELLAMS'A



Jen. Przedst. **G. GERLACH** — Warszawa — Ossolińskich 4.

CIEPŁE MIESZKANIE USUNIĘCIE WILGOCI 50% oszczędności opału

osiąga się po obsadzeniu **MULTIPLIKATORA OGRZEWANIA** w piecu patent.

Patent. DRZWICZKI HERMETYCZNE REGENERACYJNE podgrzewające powietrze, podwyższają temperaturę spalin o 500, nie wysuwają się z obszaru w kaflach.

Patent. NASADY DYSZOWE „AERO” stałe, ciche, silnie wzбудzają ciąg niż obrotowe na niższych komnach od sąsiednich budowl.

Patent. PIECE ŻELAZNE piaszczowe do powolnego palenia.

Patent. PIECE DO SPALANIA ŚMIECI.

Patent. APARATY DEZYNFEKCYJNE stałe przenośne i przewoźne.

Dr. Inż. W. P. Kłobukowski i S-ka z o. o.

Maszyny i urządzenia ogrzewnicze, sanitarne i do przetworów owocowych

Tel. 15-04.

Warszawa

Wspólna 71.



RÓWNACZ DROGOWY „BITVARGEN“
WSZELKIE MASZYNY DROGOWE
NILS BARRÉN Sp. z o. o.
Warszawa, Kopernika 13, tel. 52-05.

DRZEWKA i KRZEWY OWOCOWE i OZDOBNE.
Kto chce mieć piękne drzewka i krzewy owocowe i ozdobne, jak również wyborowe nasiona warzywne, kwiatowe i pastewne oraz narzędzia ogrodnicze, nawozy sztuczne dla ogrodnictwa i środki chemiczne do walki ze szkodnikami roślin, niech je kupi w najstarszych Zakładach Ogrodniczych **C. ULRICH**, istniejących od roku 1805 w Warszawie, ulica Ceglana 11, dom własny Filja składu nasion i narzędzi ulica Sienkiewicza 11 róg Marszałkowskiej, dom własny. Cenniki rozsyłane są na żądanie.

MAGISTRAT m. WŁOCŁAWKA ogłasza **KONKURS**

na stanowisko Kierownika Wydziału Finansowego z uposażeniem w/g grupy VI plac pracowników państwowych wraz z 15% dodatkim komunalnym.

Stanowisko to jest do objęcia od dnia 1 grudnia b. r.

Od kandydatów wymagane jest świadectwo z ukończenia wyższego zakładu naukowego ewent. średniego oraz dowód kilkoletniej praktyki na samodzielnym stanowisku kierowniczym w instytucjach finansowych państwowych, samorządowych ewent. prywatnych, jak również dokładna znajomość przepisów prawnych w dziale finansów, rachunkowości i gospodarki komunalnej.

Oferty wraz z odpisami świadectw oraz krótkim życiorysem należy nadsyłać do Magistratu m. Włocławka w terminie do dnia 15. XI. 1928 r.

PREZYDENT: (—) Pachnowski

FRANCISZEK KOWALEWSKI

Poznań, Słowackiego 8
Budowa Dróg i Szos
oraz wypożyczanie
Walców Parowych
10000—20000 kg. wagi

Rok zał. 1904.



KRAJOWE TOWARZYSTWO MELJORACYJNE Sp. Akc. ZARZĄD i CENTRALNE BIURO TECHNICZNE:

Warszawa, ul. Kopernika 30. Tel. centr. 58-04, 158-39, 158-01; dyr. 58-07, 506-36.

Skrót teleg. Warszawa — Meljoracje.

Oddziały: Toruń, Kalisz, Włocławek, Łęczycza, Radom, Częstochowa, Wilno, Piotrków, Płock, Brześć n/B, Kraków.

Instytucja o charakterze społecznym, powstała w 1905 r., współpracująca nad szerzeniem meljoracji z instytucjami państwowymi, samorządowymi i organizacjami rolniczymi — ukwalifikowana przez Ministerstwo Rolnictwa.

Ekspertyzy, projekty generalne dla wydziałów powiatowych i spółek wodnych, projekty szczegółowe oraz nadzór techniczny i kontrola nad wykonaniem wszelkich przedsięwzięć meljoracyjnych.

Meljoracje rolne (osuszanie, nawadnianie, zraszanie), meljoracje podstawowe (regulacja rzek, kanały), budowa stawów, zakłady wodne, technika sanitarna, budowa dróg, budowle wiejskie oraz pomiary dla celów parcelacji, scalania i t. p.

Kredyty długoterminowe i krótkoterminowe na sporządzanie projektów i wykonanie robót — w szerokich rozmiarach.

czys. 13458/10/43

SAMORZĄD

TYGODNIK POŚWIĘCONY SPRAWOM SAMORZĄDU TERYTORJALNEGO.

PRENUMERATA KWARTALNA
10 ZŁOTYCH POLSKICH.
NUMER POJEDYNCZY 1 ZŁOTY

KONTO CZEKOWE POCZT KASY OSZCZ. N. 152.

REDAKCJA I ADMINISTRACJA
WARSZAWA, PLAC NAPOLEONA 7
TELEFONY: 131-92 I 225-50.

Redakcja rękopisów niezwraca.

Ceny ogłoszeń: Całe wolne miejsce na pierwszej stronie okładki 300 zł.; 1/2 — 150 zł. Cała strona poza tekstem 200 zł., 1/2 — 100 zł., 1/4 — 50 zł. W tekście o 50% drożej. Ogłoszenia związków samorz., dostarczone bezpośrednio do administracji, o 25% taniej. Ogłoszenia, nadesłane bez podania wymiaru, drukuje się na 1/4 strony.

Kierownik Redakcji Aleksander Bogusławski.

Komitet Redakcyjny: Józef Bek, Stefan Boguszewski, Dr. Władysław Dalbor, Wacław Gajewski, Władysław Korsak, Joachim Wołoszynowski.

ROK X.

WARSZAWA, 21-go PAŹDZIERNIKA 1928 R

Nr. 43

TREŚĆ NUMERU 43: Nagłość nowelizacji ustaw wadliwych — Dr. Władysław Dalbor. Wydatki i dochody samorządów ziemskich w r. 1926 — S. Stęplewski. Dookoła spraw samorządowych. Samorząd u obcych. Powszechna Wystawa Krajowa. Życie samorządu. Gmina wiejska i miejska: a) Torf do asenizacji — Inż. agr. J. Lentz. b) Z gmin. Wiadomości gospodarcze. Poradnik. Wydawnictwa nadesłane. Komunikaty Z. S. P. Ogłoszenia.

Każdy Wydział Powiatowy winien pamiętać o przekazywaniu kwot przeznaczonych na cele Powszechnej Wystawy Krajowej na konto w Polskim Banku Komunalnym w Warszawie: „Biuro Zjazdów — Powszechna Wystawa Krajowa” Nr. 580.

Nagłość nowelizacji ustaw wadliwych

(Pod rozważę Komisji Usprawnienia Administracji).

Mówi się ciągle w Polsce o zbyt wielkich wydatkach na biurokrację, powstają coraz nowe plany i pomysły uproszczenia administracji, powołuje się osobne komisje oszczędnościowe i usprawnienia, a główne przyczyny niepotrzebnego przeciążenia aparatu urzędniczego i zamieszania w działalności administracji nietylko zostają, ale zwiększają się z wydaniem każdej ustawy.

W chwili powołania znowu nowej komisji reformy p. t. Komisja Usprawnienia Administracji przy Prezisie Rady Ministrów, trzeba zwrócić uwagę — nie mówiąc na razie o duchu biurokratycznym wogóle ani o przecenianiu nowych pomysłów organizacyjnych — na jedną z głównych przyczyn niepotrzebnego balastu biurokratycznego.

Ustawy nasze i rozporządzenia Prezydenta Rzeczypospolitej, z mocą ustawy, wydawane z konieczności wprost masowo ze względu na niezaprzeczoną potrzebę ujednoczenia ustaw, uregulowania stanu prawnego całych dziedzin życia nowopowstałego państwa oraz dostosowania prawa do zmienionych i zmieniających się ciągle stosunków powojennych, z natury rzeczy nie mogą być doskonałe i dostatecznie prawniczo ścisłe. Wykazują zatem wiele braków w poszczególnych postano-

wieniach, które dopiero przy praktycznym wprowadzaniu w życie wychodzą na jaw i wywołują stan ex lex — wskutek niedopowiedzenia ustawy, sprzeczności z innymi obowiązującymi ustawami, lub nie dającymi się rozstrzygnąć żadnymi interpretacjami — wątpliwościami prawnymi.

Na takie istotne braki ustawowe jest tylko jeden sposób: *jaknajszybsza nowelizacja nieścisłych ustaw.*

Interpretacja ustawy, czy to przez władze wyższe czy też przez wyroki sądów administracyjnych jest możliwa tylko wtedy, gdy ustawodawca uwzględnił wszelkie możliwości i cały dotychczasowy stan prawny, a tylko może niezbyt jasno się wyraził; władze wyższe i sądy uzupełniają wtedy myśl i tendencję ustawodawcy na podstawie całokształtu prawa obowiązującego, myśli ustawodawcy oraz materiałów do ustawy. Jeśli jednak ustawodawca nie przewidział zgoła jakiej kwestji lub wszedł nieświadomie w sprzeczność z obowiązującym nadal ustawodawstwem, albo nie zniósł — przez niedopatrzanie — sprzecznych ze swoją myślą dawnych postanowień, wtedy powstaje luka prawna, do której usunięcia nie są kompetentne ani władze centralne ani sądy administra-

W-1794 / 78/98

cyjne. Tu zatem konieczną jest nowelizacja ustawy, jeśli nie mają z tego powstać nieobliczalne szkody. Wreszcie postanowienie ustawy, które w życiu okazało się bezsprzecznie szkodliwym, powinno być usunięte jaknajprędzej przez nowelizację, a nie powodować zamiast polepszenia, pogorszenie prawa ze szkodą dla obywateli, państwa i administracji.

Tymczasem co się dzieje? Z nowelizacją mimo stwierdzenia od dawna błędu ustawy i fatalnych jego skutków, zwleka się, a nawet nic się nie przedsięwzięje konkretnego w tym kierunku oprócz gromadzenia najwyższej materjałów do jakiejś nowej ustawy. Tymczasem zaś wszystkie instancje oraz sądy administracyjne zasypywane są przedstawieniami, prośbami o wyjaśnienia i skargami. Żywotne sprawy konkretne leżą niezatławione ze szkodą interesowanych, a prawnicy i piśma fachowe przepełnione są kunsztownymi opinjami prawnymi, nadającymi się raczej do seminarjów prawa na uniwersytetach jako ćwiczenia prawnicze.

Że tak jest i jakie wprost niszczące skutki powoduje dla administracji i oszczędności państwowej ten pożałowania godny system bierności, niech posłuży jako dowód kilka następujących, bynajmniej nie najważniejszych jeszcze przykładów, wziętych tylko z jednej dziedziny samorządowej.

1) Art. 13 ustawy o finansach komunalnych z 11. VIII. 1923 r., dotyczącego opłat komunalnych od umów o przeniesienie własności nieruchomości, nie był należyście uzgodniony z ustawą o państw. opłatach stemplowych, wskutek czego aż do marca roku 1928 czyli przez lat prawie 5 trwał spór we wszystkich komunach, czy opłaty komunalne mogą być pobierane w wypadkach, gdy od umowy nie wymierzono państwowej opłaty stemplowej lub wymierzono ją według innych zasad, niż wynikałoby z ustawy o finansach komunalnych. Przez kilka lat komuny, nie wiedząc, jak postępować, wymierzały te opłaty rozmaicie, pytały napróżno o wskazówki, przez kilka lat zaprzętały się tą kwestją u rzędy wojewódzkie, izby skarbowe, Ministerstwo Spraw Wewn. i Ministerstwo Skarbu; przez tyleż lat strony wносиły sprzeciwy i skargi do sądów administracyjnych, a i wreszcie Najw. Trybunał Administracyjny rozstrzygnął tę sporną kwestję 13. I. 1928 r., w 3 miesiące zaś później dopiero nowela z 22. III. 1928 r. do ustawy o finansach komunalnych położyła kres wątpliwościom, zmieniając kilka słów wątpliwego brzmienia art. 13.

Ile pracy i kosztów, energii i zamieszania można było oszczędzić, nowelizując ten niejasny art. 13 zaraz po stwierdzeniu, że zachodzi tu trudna do usunięcia niejasność ustawy?

Tu przynajmniej po 5 latach usunięto wątpliwość, co do innych kwestyj nawet po tylu latach nie położono kresu zamieszaniu.

2) Państwowy podatek dochodowy podlega zniżkom przy większym stanie rodzinnym podatnika. W b. dz. pruskiej pobiera się „dodatek” komunalny do tego podatku, w ustawie nie powiedziano jednak, czy postanowienie o zniżkach odnosi się do tego dodatku. Ponieważ ten „dodatek” jest właściwie osobnym podatkiem, bo wymierzany jest nie od podatku państwowego, ale od dochodu ustalonego przed wymiarem podatku dochodowego i według innej skali oraz przez osobne komunalne władze wymiarowe, komuny nie uwzględniają

zniżek rodzinnych, powołując się na to, że odnośne postanowienie mówi tylko o podatku państwowym. Wszyscy podatnicy b. dz. pruskiej wnoszą przeciw temu skargi do Wojew. Sądów Admin., które uwzględniają skargi, biorąc pod uwagę błędną nazwę ustawową tej daniny komunalnej, która jako „dodatek” powinna dzielić losy podatku głównego. Od roku 1924 trwają spory, setki samorządów nie wie jak postępować, i postępuje rozmaicie; władze administracyjne, skarbowe I i II instancji wydają okólniki inne, a Najw. Tryb. Administracyjny dopiero w lutym 1928 r. rozstrzygnął tę kwestję, ale tylko w związku z inną kwestją i nie dość jasno. Wojew. Sądy Admin. nie wiedzą wobec tego, czy to rozstrzygnięcie ich obowiązuje i zamieszanie z tak wielką stratą czasu i pracy w urzędach oraz z takim utrapieniem dla interesowanych podatników, trwa dotychczas.

A dla zapobieżenia temu wystarczyłoby kilka słów nowelizacji!

3) Zupełnie podobnie przedstawia się kwestja sporna, czy duchowni w b. dzielnicy pruskiej są uwolnieni od bezpośrednich podatków powiatowych i gminnych oraz czy urzędnicy komunalni w tej dzielnicy mają płacić tylko połowę dod. komun. do państw. pod. doch. Ta jest tylko różnica, że wątpliwości te istnieją już od roku 1919.

4) Ustawa o budowie szkół powszechnych z 17. II. 1922 r., zobowiązująca gminy do dostarczania pomieszczeń na szkoły i mieszkania dla nauczycieli, nie powiedziała zupełnie, czy to „dostarczanie” mieszkań ma następować pod tytułem darmym czy odpłatnym! Kwestja nie da się absolutnie prawniczo rozstrzygnąć na podstawie ustaw, gdyż ustawodawca — co jest zupełnie widoczne — układając ustawę nadzwyczaj pośpiesznie i w sposób zgoła nie prawniczy, wprost nad tem się nie zastanawiał. Na tem tle od roku 1922 panuje zamieszanie zupełne, inaczej interpretuje to Min. Ośw. i W. R. i szkoły, inaczej gminy i ich władze nadzorcze. Ostatnio zapadł wyrok Sądu Najwyższego, który rozstrzygnął tę kwestję ale w drodze nadzwyczaj skomplikowanej interpretacji (płatność, ale według stosunku prawno-publicznego).

W tym wypadku, obok niepotrzebnej tyloletniej straty czasu i pracy, wywołuje się rozdzwitek między władzami i szkodliwe zatargi między gminami a szkołami — zamiast dobroczynnej współpracy. Ustawy zaś, tak szczególnie wadliwej wogóle, nie zmienia się mimo upływu 6 lat!

5) W b. dz. pruskiej był zawsze przymus licencjonowania buhajów. Ponieważ w innych dzielnicach tego nie było, wydano o tem ustawę w r. 1925, która jednak postanawia, że taki przymus można wprowadzić jedynie na podstawie uchwały sejmiku powiatowego, a wtedy wchodzi w takim powiecie wszystkie postanowienia tej ustawy. Ponieważ postanowienia nowej ustawy w wielu względach nie odpowiadają stosunkom i zapatrywaniom ludności w b. dz. pruskiej, sejmiki powiatowe tej dzielnicy nie chcą takich uchwał powziąć. W takich zatem wypadkach powinien utrzymać się dotychczasowy stan prawny. Tymczasem ustawa z r. 1925 takiego wypadku zupełnie nie przewidziała i powstał przez to stan „ex lex”. W Wojew. Zachodnich przeprowadza się licencjonowanie według dawnych posta-

nowień, ustawą zniesionych, co jest formalnie bezprawem. Gdyby tego zaś zaniechano, nastąpiłoby jako skutek ustawy pogorszenie postępu hodowli bydła czyli stan, jaki panował w innych dzielnicach, a czemu miała właśnie przeciwdziałać ustawa z r. 1925. Mimo licznych memorjałów do Min. Roln., przesłanych jeszcze przed wydaniem rozporządzenia wykonawczego, nie można się doczekać ani nowelizacji ustawy ani miarodajnej jej interpretacji.

6) Bardzo stara ustawa pruska ustanowiła niegdyś maximum miejskich opłat targowych od m.². Maximum to w dzisiejszych stosunkach jest absolutnie za niskie i nie stoi w stosunku nawet do faktycznych kosztów urzędzenia targowiska. Tej niewłaściwości, dotkliwej dla miast zachodnich, podczas gdy miasta innych dzielnic wogóle nie są ograniczone w ustanawianiu opłat targowych, mogłaby zapobiec nowela o kilku słowach. Noweli tej jednak nie można się doczekać. A zatem memorjały, utyskiwania, zapytywania i t. d.

7) W ustawie o kasach chorych z r. 1920 jest przepis art. 43, że wszelkie szpitale komunalne mają liczyć kasom chorych za ich ubezpieczonych tylko połowę regulaminowych kosztów utrzymania i leczenia. Przepis ten okazał się ze wszechmiar niesłusznym, ponieważ chorzy kas chorych stanowią w szpitalach komunalnych przeważającą część pacjentów i komuny muszą z tego powodu ze swych funduszy pokrywać wielkie niedobory szpitalne, gdy kasy chorych pobierają osobne składki publiczne na swoje cele, przekraczające nawet dochody komun. Niewłaściwość ta została powszechnie uznana, nawet przez Min. Pr. i O. Społ. Mimo to przepis ten od lat 8 nie może się doczekać nowelizacji, a na tle jego powstają ciągłe spory, np. kto ma ponosić dopłaty za chorych umieszczonych w szpitalach innego okręgu i co należy liczyć do kosztów leczenia oraz skargi komun na nieuzasadnione odsyłanie do obcych szpitali i żądanie dopłaty z tego tytułu, na przedkładanie pretensji o dopłaty za kilka lat wstecz i t. p.

8) Ustawa o utrzymaniu dróg z r. 1920 pisana pośpiesznie, tylko ze stanowiska b. dz. rosyjskiej, wykazuje masę luk i nieżywotnych przepisów; nie można się nigdzie doprosić w wielu wątpliwościach jakiej takiej interpretacji, mimo to tyle lat obowiązuje — bez możliwości wykonywania jej i bez nowelizacji.

To tylko kilka przykładów z jednej dziedziny. Obecnie wyszło kilkaset rozporządzeń Prez. Rz. z mocą ustawy, w których z powodu pośpiechu popełniono bezwątpienia także wiele usterek i błędów; już np. rozp. Pr. Rz. o prawie przemysłowem nasunęło w praktycznym wykonaniu w b. dz. pruskiej wiele wątpliwości i niejasności. Jeśli się z nowelizacją będzie czekać latami, to co za ogrom nieprodukcyjnej pracy obarczy wszystkie instancje urzędowe i społeczeństwo!

Urzędy wykonawcze w tych dziesiątkach wypadków nie wiedzą jak postępować, zasypują wyższe instancje zapytaniami, które tam leżą niezadowolone. Sądy administracyjne silą się na „salomonowe” nieraz wyroki. A ludność interesowana? Wnosi przedstawienia, zażalenia i słusznie oburza się, że zamiast rozstrzygać stanowczo i bezzwłocznie, władze narażają ją na stratę czasu, na odwołania i długoletnie procesy, a zmarnowany czas i praca ludności to nie mniejsza szkoda dla

całości pracy narodowej, jak strata czasu i pracy dla urzędów.

O co zaś chodzi? Na podstawie stwierdzonych trudności i wątpliwości — ułożyć kilka słów nowelizacji. W trzech czwartych chodzi o rzeczy bezsporne, które nie wywołają sprzeciwu ani ze strony ministerstw ani Sejmu, chodzi bowiem tylko o ustawowe usunięcie niejasności i braków ustawy. Czy może władze centralne wstydzą się zmieniać ustawy, wydane dopiero co? Chyba, że nie. „Errare humanum est, sed in errore perservare”... Jeśli zresztą nie wstydzimy się wydawać coraz nowe ustawy, tembardziej nie trzeba się wstydzić poprawiać już wydane. W czym innem raczej jest powód tego zwlekania. Przy stwierdzeniu każdego braku ustawy odkłada się go do materiału „pro lege ferenda”, czeka się na wyjście na jaw innych braków, poczem dopiero po długim czasie zaczyna się „uzgadniać” kwestję z wszystkimi innymi ministerstwami, a tymczasem przychodzi się do przekonania, że trzeba może wydać wogóle nową ustawę, kwestja zaś nieuregulowana całymi latami, wywołuje zastój i zamieszanie oraz niepełność osób interesowanych — hamuje nieraz wogóle życie publiczne. Najw. Tryb. Adm. jak wiemy z obrad nad budżetem, zavalony jest coraz więcej skargami, pomnaża zaległości, rozstrzygając sprawy po kilku latach, nieraz już bez korzyści dla kogokolwiek. A cóż mówić w tych warunkach o sprawności władz administracyjnych, które ciągle napotykać wątpliwości i wstrzymywać muszą załatwienie sprawy, aż wreszcie zniechęcają się wogóle do szybkiego i zdecydowanego ich załatwiania.

Może dzisiejszy system „odleżenia się” wątpliwości prawnych dobry był w normalnych stosunkach, kiedy nowa ustawa była rzadkością i była tak troskliwie opracowana, że braków podobnych wogóle nie miała. W nowych czasach wyjątkowych trzeba rzecz odwrócić. Inne czasy, inne sposoby. Skoro tylko nieusuwalne w drodze administracyjnej braki ustawy wyjdą na jaw, czy to przy wydawaniu rozporządzeń wykonawczych, czy to przy pierwszym wprowadzeniu w życie, czy to przy skargach do Najw. Tryb. Adm., winno się wziąć pod uwagę nowelizację ustawy. Najw. Tryb. Adm. winien pozostawać w tym względzie w ścisłym kontakcie z ministerstwami i, o ile ministerstwa same nie występują jako strona, wprost zawiadamiać ich o sprostowanych brakach ustawowych. W ten sposób wcześniej zauważone braki niechaj będą usuwane nowelami jak najprędzej, bo każdy dzień zwłoki, to nowa strata czasu i pracy dla urzędów i społeczeństwa, to dalszy zastój czynności w urzędach, a każdy dzień pośpiechu, to nowa oszczędność i ulga w tym względzie.

Odjąć urzędom niepotrzebny balast pracy, to obecnie główne zadanie ulepszenia administracji i zmniejszenia wydatków na nią.

Kwestję tę powinna poważnie wziąć pod rozwagę powołana do życia Komisja Usprawnienia Administracji, bo nie przesadzimy, jeśli powiemy, że wątpliwości prawne wynikające z nowych ustaw, zajmują co najmniej $\frac{1}{4}$ całej pracy naszych urzędów, nie mówiąc o stratach czasu i pracy interesowanego społeczeństwa i organizacji zawodowych oraz skutkach ogólnego niezadowolnienia i zniechęcenia.

Dr. Władysław Dalbor.

Wydatki i dochody samorządów ziemskich w r. 1926

II.

Po ogólnem scharakteryzowaniu wydatków powiatowych związków komunalnych w r. 1925 i 1926, przejdziemy do rozpatrzenia ich dochodów, a właściwie do omówienia poszczególnych źródeł dochodowych, z których samorzady ziemskie czerpały na pokrycie swoich wydatków, oraz do omówienia zmian w dochodach w r. 1926 w stosunku do r. 1925. — Tutaj, podobnie jak w wydatkach, musimy pamiętać, że ilość złotych w r. 1926 powinna być większa w stosunku do r. 1925 o 20 — 30%, aby wartość nabywczą złotych otrzymanych w r. 1926 nie uległa zmianie. Zmiany procentowe główniejszych dochodów w r. 1926 w stosunku do r. 1925 charakteryzują nam liczby, zawarte w tabl. I.

Z powyższej tablicy widzimy, że dochody rzeczywiste powiatowych związków komunalnych w roku

Tablica I.

Rodzaje dochodów	Zwiększenie się (+) względnie zmniejszenie się (-) dochodów w r. 1926 w stosunku do r. 1925 w odsetkach
Dochody rzeczywiste	+ 9,9
Dochody zwyczajne	+ 14,6
Dochody nadzwyczajne	- 41,0
Dochody zaległe	+ 65,8

1926, biorąc pod uwagę ich realną wartość nabywczą, nie utrzymały się na poziomie dochodów w roku 1925.

Dochody powiatowych związków komunalnych w liczbach bezwzględnych i względnych przedstawiają się następująco:

Tablica II

Dochody samorządów ziemskich.

W $\frac{0}{0}$ dochodów
rzeczywistych

W tysiącach złotych.

Wyszczególnienie	1925 a	1926 a	1925	1926
Dochody ogółem	172.141	185.509	—	—
Dochody rzeczywiste	100.147	110.021	100,0	100,0
Dochody zwyczajne	79.684	91.289	79,6	83,0
Podatki bezpośrednie	29.864	34.016	29,8	30,9
Dodatki do podatków państwowych	21.848	27.169	21,8	24,7
a) dodatki do państwowego podatku gruntowego	13.448	17.575	13,4	16,0
b) dodatki do państwowego podatku przemysłowego	4.614	5.410	4,6	4,9
c) dodatki do państwowego podatku dochodowego	3.786	4.184	3,8	3,8
Udział w państwowym podatku dochodowym	5.707	4.896	5,7	4,5
Samoistne	2.309	1.782	2,3	1,6
Podatki pośrednie	11.142	13.714	11,1	12,5
Specjalne składki	14.241	14.753	14,2	13,4
Oplaty	2.846	3.582	2,8	3,2
a) dodatki do opłat państwowych	2.569	3.213	2,6	2,9
b) samoistne	277	369	0,2	0,3
Zwroty kosztów przez związki prawno-publiczne	9.268	12.181	9,3	11,1
Zwroty kosztów za korzystanie z urządzeń i zakładów dobra publ.	5.756	5.128	5,8	4,7
Dochód z majątku	1.654	2.135	1,7	1,9
Z przedsiębiorstw	1.849	2.238	1,9	2,0
Subwencje i zasiłki	1.326	1.380	1,3	1,3
Inne	1.738	2.162	1,7	2,0
Dochody nadzwyczajne	14.225	8.388	14,2	7,6
Podatki inwestycyjne	421	317	0,4	0,3
Specjalne składki	2.165	1.438	2,2	1,3
Zwroty kosztów przez związki prawno-publiczne	657	687	0,7	0,6
Ze sprzedaży majątku nieruchomego	287	27	0,3	0,0
Pożyczki	7.565	4.733	7,5	4,3
Zapomogi	3.083	1.165	3,1	1,1
Inne	47	21	0,0	0,0
Dochody zaległe	6.238	10.344	6,2	9,4
w tem daniny publiczne	5.669	8.609	5,7	7,8
Sumy obrotowe	70.608	74.875	—	—
Niedobór ^b	1.386	613	—	—

a. Bez powiatów: Kutna, Miechowa, Stopnicy i Nadwórnej.

b. Niedobór do pokrycia obliczono przez odjęcie od sumy wydatków rzeczywistych i obrotowych sumy dochodów rzeczywistych i obrotowych, nie jest to więc deficyt, lecz niekompletność rachunkowości.

Źródło: Zamknięcia rachunkowe powiatów w opracowaniu Głównego Urzędu Statystycznego.

Dochody rzeczywiste powiatowych związków komunalnych w r. 1925 wyrażają się kwotą 100.147 tys. złotych, w roku zaś 1926 — kwotą 110.021 tys. złotych przy zwiększeniu się dochodów zwyczajnych i zaległych, z których pierwsze wzrosły z 79.684 tys. złotych w r. 1925 na 91.289 tys. złotych, drugie zaś z 6238 tys. złotych w r. 1925 na 10.344 tys. złotych w r. 1926. Natomiast dochody nadzwyczajne zmniejszyły się blisko dwukrotnie, a mianowicie, z 14.225 tys. złotych na 8388 tys. złotych.

Silny wzrost dochodów zaległych należy tłumaczyć tem, że powiaty w r. 1926 energiczniej ściągały podatki zaległe o charakterze publiczno - prawnym, utwierdza nas w tem pozycja „w tem daniny komunalne” dochodów zaległych. Na zmniejszenie się dochodów nadzwyczajnych w największym stopniu wpłynęło zmniejszenie się zapomóg, które w roku 1926 wynoszą — 1.165 tys. złotych wobec 3.083 tys. złotych w roku 1925, t. j. zmalały przeszło dwukrotnie. Również w nie mniejszym stopniu do zmniejszenia się w r. 1926 przychodów nadzwyczajnych przyczynił się spadek „pożyczek”, które w r. 1925 wynosiły 7.565 tys. zł., w roku zaś 1926 wyrażają się kwotą 4.733 tys. złotych, czyli blisko dwa razy mniejszą. Jeżeli porównamy pozycję wpływów z pożyczek w latach 1924 i 1925, to zauważymy objaw wręcz odwrotny (pomyślny dla powiatów), t. j. bardzo silny wzrost dochodów z tego źródła w roku 1925. Tak silny spadek pożyczek w r. 1926 został wywołany z jednej strony wahaniami w tym czasie złotego, utrudnieniami kredytowymi. Również nie małą rolę w tym wypadku odgrywała ostrożność zarządów komunalnych pod nadmiernym obciążeniem swoich budżetów, albowiem powiatowe związki komunalne zmuszone były dzięki specjalnemu zakresowi pracy zaciągając pożyczki na inwestycje nierentowne, względnie rentujące się zbyt powoli i to drogą pośrednią.

W budżecie zwyczajnym powiatowych związków komunalnych w roku 1926 najpoważniejsze znaczenie mają wpływy z danin publicznych — 60,0% ogółu dochodów, do których zaliczamy wpływy z podatków bezpośrednich, pośrednich, specjalnych składek i opłat. O ile porównamy liczbę bezwzględną złotych otrzymanych ze wspomnianych źródeł w roku 1926 z sumą wpływów z podobnych źródeł w r. 1925, to zauważymy, że wpływy w roku 1926 wzrosły o 16,9%. Biorąc jednak pod uwagę omówioną wyżej zmianę wartości nabywczej złotego, widzimy, że dochody powiatowych związków komunalnych o charakterze prawnopublicznym w r. 1926 co do swej realnej wartości zbliżają się do wpływów w r. 1925, lecz poziomu ich w zupełności nie osiągnęły.

Niektóre jednak poszczególne rodzaje dochodów o charakterze prawnopublicznym, jak wpływy z podatków pośrednich i opłat w roku 1926, wzrosły dość znacznie, a mianowicie: pierwsze z 11.142 tys. złotych na 13.714 tys. złotych, t. j. o 23,1%, drugie — 2.846 tysięcy złotych na 3.582 tys. złotych, t. j. o 25,9%. Z przytoczonych cyfr, uwzględniając zmianę wartości nabywczej złotego, widzimy, że wspomniane dochody w r. 1926 utrzymywały się na poziomie roku 1925. Wpływy z podatków bezpośrednich i specjalnych składek w r. 1926 w stosunku do roku 1925 wzrosły słabiej,

niż przeciętne zwiększenie się dochodów rzeczywistych, jednak w budżetach samorządów powiatowych mają poważne znaczenie. Podatki bezpośrednie w ustosunkowaniu się dochodów rzeczywistych zajmują pierwsze miejsce, wynosząc 30,9% ogółu wpływów, t. j. prawie $\frac{1}{3}$ zdobytych środków.

Wpływy ze specjalnych składek zajmują miejsce drugie i stanowią 13,4% ogólnej sumy dochodów. Trzecie miejsce pod względem znaczenia w ustosunkowaniu się wpływów rzeczywistych przypada podatkowi pośrednim — 12,5%. Znaczny wzrost (031,43%) wykazują w r. 1926 w stosunku do r. 1925 „zwroty kosztów przez związki prawnopubliczne”, które w budżetach powiatowych związków komunalnych mają poważne znaczenie, wynoszą bowiem — 11,1% ogółu wpływów i zajmują w ogólnym ustosunkowaniu się czwarte miejsce. Do tej grupy dochodów zaliczono zwroty kosztów przez inne związki komunalne za okazane im świadczenia np. zwroty kosztów przez gminy za utrzymanie chorych w szpitalach powiatowych.

Zwroty kosztów za korzystanie z urzędów i zakładów dobra publicznego zajmują miejsce piąte (4,7% ogółu dochodów) i w stosunku do roku 1925 zmniejszyły się dość znacznie.

Dochody prywatno - prawne, do których z pośród dochodów zwyczajnych zaliczamy wpływy z majątku i przedsiębiorstw, pomimo, że w roku 1926 wzrosły dość silnie, jednak w ustosunkowaniu się dochodów większego znaczenia nie mają, bowiem pierwsze wynoszą — 1,9%, drugie zaś 2,0% ogólnej sumy.

Subwencje i zasiłki oraz dochody „różne” w roku 1926 wykazują niewielki odsetek.

Z pośród dochodów nadzwyczajnych w roku 1926 w stosunku do r. 1925 wzrosły jedynie zwroty kosztów przez związki prawnopubliczne, pozostałe zaś pozycje wykazują spadek, niektóre nawet dość znaczny.

Pierwsze miejsce w ustosunkowaniu się wydatków zajmują wpływy z pożyczek — 4,3%, następnie zapomogi — 1,1%, dalsze specjalne składki — 1,3%, zwroty kosztów przez związki prawnopubliczne — 0,6% i podatki inwestycyjne — 0,3%.

Obciążenie ludności daninami publicznymi na rzecz samorządów powiatowych, charakteryzują nam liczby zawarte w tabl. III.

W rubryce pierwszej uwzględniliśmy przeciętne obciążenie 1 mieszkańca w poszczególnych powiatach daninami komunalnymi, do których zaliczono podatki, opłaty, specjalne składki (zwyczajne i nadzwyczajne) i podatki inwestycyjne. Rubryka druga zawiera liczby wskazujące na wysokość przeciętnego obciążenia jednego mieszkańca w powiatach dodatkami do danin państwowych, do których wliczono dodatki do państwowych podatków bezpośrednich i pośrednich, dodatki do opłat państwowych i udziały w państwowym podatku dochodowym.

Przeciętne obciążenie jednego mieszkańca daninami komunalnymi wszelkiego rodzaju na rzecz samorządów powiatowych w Polsce wynosi 2,99 złotego. W oddzielnych województwach przeciętne obciążenie ulega dość znacznym wahaniami, największe obciążenie 1 mieszkańca daninami komunalnymi ma województwo poznańskie — 5,35 złotego, zbliżone do niego wojew.

Obciążenie jednego mieszkańca daninami komunalnem w r. 1926.

Tablica III.

Województwa Powiaty	Podatki bezpo- średnie, pośred- nie, opłaty, spe- cjalne składki zwyczajne, po- datki inwesty- cyjne, specjalne składki	Udziały, dodat- ki do państwo- wych podatków bezpośrednich, pośrednich i opłat	Województwa Powiaty	Podatki bezpo- średnie, pośred- nie, opłaty, spe- cjalne składki zwyczajne, po- datki inwesty- cyjne, specjalne składki	Udziały, dodat- ki do państwo- wych podatków bezpośrednich, pośrednich i opłat
Polska	2,99	2,10	Olkusz	2,90	1,65
Woj. warszawskie	4,07	2,60	Opatów	3,95	2,44
Błonie	4,20	2,72	Opoczno	2,62	1,40
Ciechanów	4,41	2,95	Pińczów	4,87	2,49
Gostynin	4,61	2,34	Radom	4,13	2,51
Grójec	3,52	2,64	Sandomierz	4,32	2,50
Kutno	—	—	Stopnica	—	—
Lipno	3,36	2,62	Włoszczowa	2,26	0,94
Łowicz	3,19	1,67	Woj. lubelskie	3,05	2,10
Maków	3,20	2,74	Biała Podlaska	4,36	2,19
Mińsk Mazowiecki	2,97	2,00	Biłgoraj	2,14	1,39
Mława	3,59	1,91	Chelm	3,04	2,63
Nieszawa	6,60	3,96	Garwolin	2,88	1,54
Płock	4,04	2,23	Hrubieszów	4,02	2,94
Płońsk	4,05	2,97	Janów	2,75	2,07
Przasnysz	3,33	2,31	Konstantynów	4,09	2,59
Pułusk	2,86	1,80	Krasnystaw	3,09	1,85
Radzymin	3,59	2,01	Lubartów	3,36	2,34
Rawa	4,35	2,37	Lublin	3,45	3,45
Rypin	4,25	2,91	Łuków	2,86	1,59
Sierpc	3,70	2,57	Puławy	2,97	2,46
Skierniewice	4,90	2,30	Radzyń	3,22	1,84
Sochaczew	5,53	3,76	Siedlce	3,36	2,18
Warszawa	3,86	2,79	Sokolów	2,03	1,89
Włocławek	6,26	3,96	Tomaszów	3,32	1,95
Woj. łódzkie	3,48	2,26	Węgrów	2,70	1,68
Brzeziny	3,28	2,04	Włodawa	2,19	1,64
Kalisz	4,38	3,00	Zamość	2,81	2,03
Koło	3,85	2,21	Woj. białostockie	2,64	1,59
Konin	3,35	2,55	Augustów	3,13	1,85
Łask	4,13	2,10	Białystok	2,46	1,61
Łęczyca	3,16	3,16	Bielsk	2,32	1,45
Łódź	3,92	1,87	Grodno	2,08	1,70
Piotrków	4,58	2,78	Kolno	3,66	1,78
Radomsko	3,43	1,78	Łomża	2,76	1,41
Sieradz	2,64	1,79	Ostrołęka	1,87	0,94
Słupca	3,44	1,83	Ostrów	4,33	1,79
Turek	3,54	2,64	Sokółka	1,84	1,22
Wieluń	2,14	1,81	Suwałki	2,61	1,52
Woj. kieleckie	3,60	2,00	Szczuczyn	2,98	2,54
Będzin	6,39	3,13	Wołkowysk	2,47	2,47
Częstochowa	3,51	2,13	Wysokie Mazow.	2,73	1,93
Iłża	3,33	1,97	Woj. wileńskie	2,67	1,84
Jędrzejów	2,78	1,75	Brasław	2,39	1,52
Kielce	2,52	1,49	Dzisna	2,71	1,77
Końskie	2,18	1,18	Oszmiana	2,69	2,14
Kozienice	2,90	1,64			
Miechów	—	—			

Województwa Powiaty	Podatki bezpo- średnie, pośred- nie, opłaty, spe- cjalne składki zwyczajne, pod- atki inwesty- cyjne, specjalne składki	Udziały, dodatk- ki do państwowych podatków bezpośrednich, pośrednich i opłat	Województwa Powiaty	Podatki bezpo- średnie, pośred- nie, opłaty, spe- cjalne składki zwyczajne, pod- atki inwesty- cyjne, specjalne składki	Udziały, dodatk- ki do państwowych podatków bezpośrednich, pośrednich i opłat
Postawy	3,07	2,21	Leszno	4,25	4,03
Święciany	2,11	1,66	Międzychód	6,68	6,14
Wilejka	2,88	1,87	Mogilno	5,22	4,21
Wilno-Troki	2,88	1,93	Nowy Tomysł	6,13	4,56
Woj. nowogr.	2,26	1,54	Oborniki	7,88	7,23
Baranowicze	1,61	1,19	Odolanów	3,47	3,16
Lida	2,56	1,81	Ostrów	3,18	3,03
Nieśwież	2,24	1,74	Ostrzeszów	2,62	2,16
Nowogródek	2,57	1,67	Pleszew	5,62	5,25
Słonim	1,98	1,19	Poznań	6,08	5,69
Stołpce	2,55	1,78	Rawicz	5,03	4,35
Wołożyn	1,93	1,15	Strzelno	8,56	7,57
Woj. poleskie	2,22	1,54	Szamotuły	4,46	4,04
Brześć n/Bugiem	4,10	2,14	Szubin	4,14	3,42
Drohiczyn	1,80	1,49	Śmigiel	4,01	3,13
Kamień Koszyrski	2,26	1,67	Srem	4,82	3,99
Kobryń	1,42	0,98	Środa	6,76	6,46
Kossów	2,98	1,65	Wągrowiec	5,82	4,43
Łuniniec	2,53	2,04	Witkowo	5,08	4,12
Pińsk	1,77	1,26	Wolsztyn	4,13	3,56
Prużana	2,03	1,20	Września	8,70	6,91
Sarny	1,76	1,52	Wyrzysk	4,02	3,75
Stolin	1,95	1,39	Żnin	6,80	6,57
Woj. wołyńskie	2,60	1,87	Woj. pomorskie	5,29	3,71
Dubno	2,27	1,87	Brodnica	5,44	2,90
Horochów	2,53	1,66	Chełmno	7,15	6,69
Kostopol	2,16	1,69	Chojnice	3,11	2,20
Kowel	2,42	1,51	Działdowo	6,27	3,50
Krzemieniec	3,22	1,84	Gniew	8,01	4,99
Luboml	1,98	1,38	Grudziądz	7,69	7,08
Łuck	2,80	2,19	Kartuzy	3,97	2,73
Równe	3,11	2,65	Kościerzyna	4,74	2,97
Włodzimierz	2,20	1,38	Lubawa	4,64	2,88
Zdobunów	2,28	1,68	Puck	5,45	3,01
Woj. poznańskie	5,35	4,71	Sępólno	4,85	4,63
Bydgoszcz	5,27	4,82	Starogard	3,52	2,53
Chodzież	5,69	4,99	Świecie	6,10	4,30
Czarnków	3,85	3,15	Tczew	8,21	5,33
Gniezno	8,56	7,81	Toruń	6,84	4,54
Gostyń	6,07	4,03	Tuchola	5,24	3,23
Grodzisk	5,09	4,38	Wąbrzeźno	3,43	3,27
Inowrocław	9,83	9,37	Wejherowo	4,46	2,45
Jarocin	3,48	3,33	Górny Śląsk	5,27	3,91
Kępno	4,64	4,35	Katowice	6,75	5,21
Kościan	3,70	3,35	Lubliniec	6,71	5,42
Koźmin	4,52	4,01	Pszczyna	5,66	4,93
Krotoszyn	4,32	4,03	Rybnik	5,27	3,81
			Świętochłowice	4,21	2,31
			Tarnowskie Góry	1,92	1,75

Województwa Powiaty	Podatki bezpo- średnie, pośred- nie, opłaty, spe- cjalne składki zwyczajne, pod- atki inwesty- cyjne, specjalne składki	Udziały, dodat- ki do państw- owych podatków bezpośrednich, pośrednich i opłat	Województwa Powiaty	Podatki bezpo- średnie, pośred- nie, opłaty, spe- cjalne składki zwyczajne, pod- atki inwesty- cyjne, specjalne składki	Udziały, dodat- ki do państw- owych podatków bezpośrednich, pośrednich i opłat
Woj. krakowskie	2,02	1,29	Rawa Ruska	0,84	0,84
Biała	2,52	1,14	Rudki	0,88	0,88
Bochnia	1,70	0,81	Rzeszów	0,94	0,80
Brzesko	2,05	1,86	Sambor	2,01	0,98
Chrzanów	2,63	1,26	Sanok	1,03	0,84
Dąbrowa	3,55	1,93	Sokal	1,62	1,62
Gorlice	2,14	1,94	Stary Sambor	0,90	0,65
Grybów	0,85	0,73	Tarnobrzeg	1,62	1,55
Jasło	1,40	1,36	Zółkiew	0,99	0,94
Kraków	1,63	0,79	Woj. stanisławow.	1,50	1,03
Limanowa	1,78	1,33	Bohorodczany	2,16	1,15
Mielec	1,51	1,50	Dolina	1,53	1,00
Myślenice	1,39	0,65	Horodenka	1,65	1,56
Nowy Sącz	1,46	0,90	Kałusz	1,39	1,37
Nowy Targ	0,96	0,82	Kołomyja	1,09	0,80
Pilzno	1,71	1,09	Kosów	1,90	1,02
Ropczyce	2,56	1,31	Nadwórna	1,89	1,46
Tarnów	2,31	0,84	Rohatyn	1,48	1,14
Wadowice	2,03	1,12	Stanisławów	1,00	0,50
Wieliczka	2,74	2,43	Stryj	1,08	0,76
Żywiec	3,30	2,50	Śniatyni	1,66	1,02
			Tłumacz	0,95	0,81
Woj. lwowskie	1,49	1,16	Turka	2,43	1,02
Bóbrka	1,94	1,93	Zydaczów	2,17	1,56
Brzozów	1,48	1,47	Woj. tarnopolskie	1,81	1,52
Dobromil	0,62	0,52	Borszczów	1,32	1,32
Drohobycz	4,07	2,51	Brody	1,09	0,49
Gródek Jagielloński	0,89	0,89	Brzeżany	1,64	1,64
Jarosław	2,00	1,04	Buczacz	0,78	0,78
Jaworów	1,20	1,20	Czortków	2,30	2,23
Kolbuszowa	1,17	1,07	Kamionka Strumiłowa	1,46	1,45
Krosno	1,93	1,26	Kopczyńce	1,64	1,62
Lisko	0,80	0,79	Podhajce	2,81	2,81
Lubaczów	1,07	1,04	Przemysłany	2,49	1,27
Lwów	1,72	1,48	Skałat	1,88	1,56
Łańcut	1,46	1,04	Tarnopol	1,99	1,99
Mościska	1,51	1,48	Trembowla	2,28	1,76
Nisko	1,61	0,84	Zaleszczyki	2,13	2,13
Przemysł	0,95	0,74	Zbaraż	1,76	1,76
			Złoczów	2,09	1,12

śląskie — 5,27 złotego, najniższe zaś województwo lwowskie — 1,49 złotego i woj. stanisławowskie — 1,50 złotego. Różnica między maksimum, a minimum blisko czterokrotna.

Bardziej silne wahania możemy zaobserwować w poszczególnych powiatach. Najwyższe przeciętne obciążenie daninami komunalnymi jednego mieszkańca ma powiat Inowrocław — 9,83 złotego, najniższe powiat Buczacz — 0,78 złotego, następnie powiat Lisko 0,80

złotego. Jak widzimy różnica między najwyższym obciążeniem, a najniższym jest przeszło dziesięciokrotna.

Niejednolity jest również stosunek ogólnej sumy wpływów z danin komunalnych do wpływów z udziałów i dodatków do danin państwowych, który właściwie charakteryzuje również wysokość wpływów z danin samostnych, a więc stopień wykorzystania źródeł danin samostnych (podatków, specjalnych składek i opłat) przez poszczególne powiaty.

Powiat Będzin na 6,39 złotego ogólnego wpływu z danin komunalnych ma tylko 3,13 złotego wpływu z dodatków do danin państwowych, wówczas gdy powiat Gródek Jagielloński na 0,89 złotego wpływów z danin

komunalnych ma 0,89 złotego wpływów z dodatków do danin państwowych t. j. 100%.

St. Stęplewski.

Dookoła spraw samorządowych

ZMIANA NA STANOWISKU DYREKTORA DEPARTAMENTU SAMORZĄDOWEGO M. S. W.

Dotychczasowy Dyrektor Departamentu Samorządowego, p. Władysław Weisbrod, mianowany został Dyrektorem Departamentu Administracyjnego. Dyrek-

Nie jest również obcym samorządowcom p. Strzelecki, który na stanowisku Naczelnika Wydziału Komunalnej Polityki Gospodarczej, jak również Komisarza miasta Lwowa zaznaczył się jako dzielny organizator i pełny inicjatywy pracownik. Sądzymy więc, że i na



Władysław Weisbrod, Dyrektor Departamentu Administracyjnego w Min. Spr. Wewn.



Jan Strzelecki, Dyrektor Departamentu Samorządowego w Min. Spr. Wewn.

torem Departamentu Samorządowego mianowany został Naczelnik Wydziału Komunalnej Polityki Gospodarczej, a ostatnio Komisarz m. Lwowa, p. Jan Strzelecki.

Podczas kilkoletniego urzędowania na stanowisku Dyrektora Departamentu Samorządowego p. Weisbrod przez swoje taktowne i umiejętne postępowanie pozyskał sobie u samorządowców zaufanie i sympatię.

nowem stanowisku przymioty Jego charakteru uwydatnią się wybitnie z wielką korzyścią dla rozwoju samorządu.

DOSTARCZANIE PRZEZ GMINY MIESZKAŃ DLA NAUCZYCIELI.

(H.). Opierając się na odnośnych przepisach ustawowych, Redakcja „Samorządu” dawała niejednokrot-

nie wyjaśnienia w „Poradniku”, jak i w dziale artykułowym, iż gminy nie mają obowiązku dawać *bezpłatnie* mieszkania nauczycielom szkół powszechnych; byliśmy z tego powodu nawet niesłusznie posądzeni przez sfery nauczycielskie o niechęć do tychże ster, zwłaszcza, że w wyjaśnieniach tych stawaliśmy w sprzeczności z dotyczącymi tej sprawy okólnikami Ministerstwa Wyzn. Rel. i Oświecenia Publ.

Słuszność naszej interpretacji przepisów ustawowych, regulujących tę sprawę, potwierdził niedawno Sąd Najwyższy, który w wyroku swym z dnia 20 kwietnia 1928 r. Nr. III. Rw. 656/28 stwierdził, iż gminy są obowiązane dostarczać mieszkania nauczycielom (czemu myśmy w opinjach swoich nigdy nie przeczyli), jednakże *nie bezpłatnie*. Sąd Najwyższy wyjaśnił, że art. 1 ustawy z dnia 17 lutego 1922 r. o budowie szkół powszechnych (Dz. U. R. P. Nr. 18, poz. 144), na podstawie którego Ministerstwo Wyznań Rel. i Oświecenia Publ. wysnuwało swoje wnioski o bezpłatnym dostarczeniu mieszkań nauczycielom, nakłada na gminy obowiązek dostarczania nauczycielom mieszkań, nie zawiera jednakże postanowienia, iż dostarczanie to ma się odbywać bezpłatnie.

Nie można wątpić, iż takie samo stanowisko w tej sprawie zajmie Najwyższy Trybunał Administracyjny, przed którym również wisi kilka spraw, powstałych na tle powyższego zagadnienia.

W SPRAWIE „DNIA OSZCZĘDNOŚCI”.

Minister Spraw Wewnętrznych pismem okólnem z dnia 10 października 1928 r. Nr. SG — 1093/3/28 wystosował do wszystkich wojewodów i do komisarza Rządu na m. st. Warszawę następującą odezwę w sprawie „Dnia Oszczędności”:

Stosownie do uchwały Centralnego Komitetu „Dnia Oszczędności” organizacją tegorocznego święta międzynarodowego Kongresu Oszczędnościowego z 1924 r. przypada na dzień 31 października b. r. mają zająć się w ramach ustalonego programu Komitety Lokalne.

Wobec powyższego proszę Pana Wojewodę (Komisarza Rządu) o zainicjowanie przez Przewodniczących Wydziałów Powiatowych powołania do życia Komitetów Lokalnych z udziałem przedstawicieli instytucji oszczędnościowych, komunalnych i spółdzielczych, organizacji społecznych, kulturalnych, zawodowych oraz harcerstwa, jako też zalecenia wymienionym Przewodniczącym współdziałania w zrealizowaniu stosownie do miejscowych warunków i środków następującego minimalnego programu obchodu.

1. ozdobienie flagami państwowymi lokali instytucyj oszczędnościowych i kredytowych o charakterze społecznym.

2. zamieszczanie okolicznościowych artykułów oraz hasel oszczędnościowych w prasie miejscowej;

3. rozlepienie plakatów obrazkowych i odezwy Komitetu;

4. rozdawanie ulotek i broszur propagandowych;

5. zorganizowanie pogadanek w szkołach;

6. przemówienia radjowe.

Pozatem uważałbym za pożądane, aby Komitety Lokalne rozwały, czy nie byłoby ewent. celowym wyznaczenie przez instytucje oszczędnościowe zarówno komunalne, jak i spółdzielcze nagród pieniężnych w formie wkładów zawiązkowych za najlepsze wypracowanie szkolne na tematy z dziedziny oszczędności oraz zainicjowanie przeprowadzenia dekoracyj wystaw sklepowych w sposób poglądowy, uwidaczniający fruktyfikację kwot oszczędnościowych.

Zarazem Pan Wojewoda (Komisarz Rządu) zwróci się do podległych sobie władz i urzędów, aby wzięły czynny udział w pracy przy propagowaniu hasel oszczędnościowych przez wstępowanie do powstających Komitetów oraz wspieranie tej działalności w ramach posiadanych środków i uprawnień.

Zaznaczam, że materiały i środki propagandowe Komitety Lokalne otrzymają od Centralnego Komitetu za pośrednictwem związków rewizyjnych spółdzielczych i kas oszczędności według zakomunikowanego tym ostatnim zapotrzebowania częściowo za opłatą, częściowo tylko za zwrotem kosztów przesyłki.

Ze względu na zbliżający się termin „Dnia Oszczędności” proszę Pana Wojewodę (Komisarza Rządu) o przyspieszenie wydania odpowiednich zarządzeń i zawiadomienia Ministerstwa o przebiegu zorganizowanych uroczystości.

SZARWARK NIE MOŻE BYĆ W CAŁOŚCI ZASTĄPIONY OPLATAMI.

(H.). Zwracaliśmy w piśmie naszym kilkakrotnie uwagę na to, że przepisy ustawy drogowej o świadczeniach drogowych w naturze (t. zw. szarwarku) nie mogą być rozumiane w ten sposób, iż na ich podstawie gminy mogą wogóle zaniechać poboru od swych mieszkańców świadczeń w naturze i zamiast tych świadczeń wprowadzać opłaty (a więc rodzaj gminnego podatku drogowego). Obecnie wyczerpująco wyjaśnia tę sprawę Ministerstwo Spraw Wewnętrznych w okólniku z dnia 18 września 1928 r. Nr. 171. W okólniku tym Ministerstwo staje na stanowisku, że na podstawie logicznej interpretacji art. 31 w związku z art. art. 29, 30, 32 i 33 ustawy drogowej z dnia 10.XII.1920 r. (Dz. Ust. z r. 1921 Nr. 6, poz. 32) należy dojść do wniosku, iż art. 31 nie uprawnia wcale gmin do zupełnego zaniechania poboru świadczeń drogowych w naturze od zobowiązanych do tych świadczeń w myśl art. 30 wymienionej ustawy i do generalnego wprowadzania opłat zamiast tychże świadczeń w stosunku do wszystkich zobowiązanych. Już bowiem sam tytuł rozdziału IV ustawy drogowej: „Świadczenia drogowe w naturze”, następnie zaś treść art. art. 29, 30, 32 i 33 wskazują niewątpliwie na to, że zamiarem i wolą ustawodawcy było uprawnić gminy do poboru świadczeń drogowych w naturze od wszystkich, do świadczeń tych w myśl art. 30 zobowiązanych, z możliwością jedynie zamiany tych świadczeń naturalnych na świadczenia pieniężne (opłaty) w tych wypadkach, gdy świadczenia w naturze od poszczególnych mieszkańców nie mogą być uzyskane.

Za takim traktowaniem świadczeń drogowych w naturze przemawia również bardzo — zdaniem Mini-

sterstwa — ich celowość, gdyż w gminach, zwłaszcza w gminach wiejskich, istnieje zazwyczaj nadmiar sił roboczych i ludność chętniej ponosi świadczenia naturalne, aniżeli pieniężne, wobec czego świadczenia drogowe w naturze, należycie zorganizowane, mogą się znakomicie przyczynić do poprawy stanu dróg gminnych.

Ponieważ zaś uchwały rad gminnych wzgl. miejskich, dotyczące zastąpienia świadczeń drogowych w naturze opłatami, wymagają zatwierdzenia władzy nadzorczej, przeto Ministerstwo, w okólniku tym poleca, aby przy wykonywaniu uprawnień nadzorczych zarówno przez wojewodów, w stosunku do gmin miejskich wydzielonych, jako też szczególnie przez wydziały powiatowe w stosunku do gmin wiejskich i miast niewydzielonych, władze te baczyły na to, ażeby celowość świadczeń drogowych w naturze nie była wypaczana i aby gminy na podstawie art. 31 ustawy drogowej zamiast tych świadczeń nie wprowadzały generalnie opłat, co by było równoznaczne z wprowadzaniem przez nie w tej formie specjalnego podatku drogowego. Ministerstwo zauważa przytem, iż jest jasnym, że np. w gminach miejskich, w których odsetek ludności rolniczej jest nieznaczny, przepisy art. 31 ustawy drogowej mieć będą szerokie zastosowanie, że zatem w tych gminach od zobowiązanych do świadczeń drogowych w naturze będą przeważnie pobierane opłaty zamiast tych świadczeń, jednakże nawet w tych gminach musi być pozostawiona możność spełniania świadczeń drogowych w naturze tym, którzy tę formę świadczeń uznają dla siebie za odpowiedniejszą, aniżeli świadczenia pieniężne (opłaty).

W związku z powyższem poleca również Ministerstwo zwrócić zarządom gmin wiejskich i miejskich uwagę na postanowienie art. 44 rozporządzenia Prezydenta Rzeczypospolitej z dnia 22 marca 1928 r. o postępowaniu przymusowem w administracji (Dz. Ust. Nr. 36, poz. 342), według którego „jeżeli zobowiązany do świadczenia robocizny lub do świadczeń w naturze nie wypełnia tego obowiązku albo wcale, albo niezupełnie, albo nie w należytych czasie, władza nakaże wykonanie brakującego świadczenia na jego koszt i niebezpieczeństwo przyczem może użyć do tego celu sił pociągowych, narzędzi i materiałów należących do egzekucji. Urosłe z tego powodu wydatki będą ściągnięte od zobowiązanego w trybie przewidzianym..... dla egzekucji świadczeń pieniężnych”.

Na podstawie przytoczonego przepisu *gminy mogą np. do robót na drogach zabierać konie z wozem od ociągających się z należnemi od nich świadczeniami drogowemi, wynajmować na ich koszt robotników i t. p.*

STAROSTA NIE MOŻE BYĆ PRZEWODNICZĄCYM RADY SZKOLNEJ POWIATOWEJ.

(H.). Okólnikiem z dnia 21 września 1928 r. Nr. 170, Ministerstwo Spraw Wewn. wyjaśniło, że na obszarze województw centralnych, gdzie obowiązują „Przepisy tymczasowe o szkołach elementarnych w Królestwie Polskiem”, starosta w zasadzie nie może być obrany przewodniczącym rady szkolnej powiatowej. W myśl bowiem art. 36 wspomnianych „Przepisów” przewodniczącym rady szkolnej powiatowej może być

wybrany wyłącznie jeden z jej członków, starosta zaś z urzędu nie jest członkiem rady szkolnej, a tylko — w myśl ostatniego ustępu art. 30 „Przepisów” — ma prawo brać udział w posiedzeniach rady. Przewodniczącym mogłoby więc starosta być wybranym tylko wówczas, gdyby piastował mandat członka rady (np. z wyboru przez sejmik powiatowy).

WYNAGRODZENIE GMIN ZA WYKONYWANIE WYROKÓW SĄDOWYCH.

(H.). W myśl art. 59 rozp. Prez. Rzpl. z dnia 22 marca 1928 r. o postępowaniu przymusowem w administracji (Dz. U. R. P. Nr. 36, poz. 342) gminy mają obowiązek wykonywania wyroków sądowych w sprawach cywilnych i karnych. Wysokość ich wynagrodzenia za wykonywanie tych wyroków określić na rozporządzenie Ministra Sprawiedliwości, wydane w porozumieniu z Ministrem Spraw Wewnętrznych.

Dowiadujemy się, iż rozporządzenie to ma być już wkrótce ogłoszone w „Dzienniku Ustaw”. Przyznaje ono gminom wynagrodzenie w wysokości 5% egzekwowanej należności (w czym się mieszczą już i rzeczywiste koszty egzekucji), a jeżeli ściągnięto kwotę, równającą się tylko części egzekwowanej należności, — 5% kwoty rzeczywiście ściągniętej, w obu wypadkach jednak nie mniej, niż 5 złotych.

W sprawach karnych atoli 5%-owe wynagrodzenie gminy, mniejsze niż 5 zł., uzupełnia się do tej kwoty o tyle tylko, o ile to jest możliwe po zupełnem zaspokojeniu należności egzekwowanej na polecenie władzy sądowej lub prokuratorskiej.

W sprawach cywilnych z kwoty ściągniętej będzie przedewszystkiem zaspokojone wynagrodzenie gminy za wykonanie egzekucji, zażądaney na podstawie tytułu wykonawczego; o ile nie ściągnięto przynajmniej kwoty 5 zł., wynagrodzenie to do kwoty 5 zł. ściąga gmina w drodze przymusowego postępowania od wierzyciela, żądającego egzekucji.

Jeżeli egzekucja w sprawie cywilnej nie polega na ściągnięciu należności pieniężnej, wynagrodzenie gminy za wykonanie egzekucji oznaczy sąd w osobnej decyzji w wysokości od 5 do 100 zł., zależnie od wartości przedmiotu i warunków egzekucji.

Bezpośrednio po ukazaniu się w „Dzienniku Ustaw” powyższego rozporządzenia wyda Ministerstwo Sprawiedliwości okólnik, w którym szczegółowo i na szeregu przykładach wyjaśni sposób obliczania przez gminy należnego im wynagrodzenia, zwłaszcza za wykonywanie wyroków sądowych.

KASYNA OFICERSKIE NIE PŁACĄ PODATKU OD LOKALI.

(H.). Okólnikiem z dnia 11 września 1928 r. Nr. 163, Ministerstwo Spraw Wewnętrznych wyjaśniło, iż wojskowe kasyna oficerskie należy zwalniać od podatku od lokali na podstawie art. 3, pkt. 3, ustawy z dn. 2 sierpnia 1926 r. (Dz. U. R. P. Nr. 94, poz. 550), jako instytucje służbowe, zwłaszcza, że lokale dla wymienionych kasyn dostarczane są przez Skarb Państwa bezpłatnie.

KOSZT UTRZYMANIA WIĘZNIÓW W ARESZTACH GMINNYCH.

(H.). Okólnikiem z dnia 13 września 1928 r. Nr. 162 Mstwo Spraw Wewn. (na podstawie pisma Min. Sprawiedliwości z dnia 20 lipca 1928 r. Nr. III A. W. 13796/I. 7) podało m. in. do wiadomości, że wysokość

opłat za żywienie więźniów sądowych, osadzonych tymczasowo w aresztach komunalnych gmin miejskich i wiejskich w okręgach Sądów Apelacyjnych w Warszawie, Lublinie i Wilnie ustalona została na 75 groszy od osoby dziennie.

Wysokość powyższych opłat ma również zastosowanie do więźniów administracyjnych.

Samorząd u obcych

SZWAJCARSKA USTAWA O ZWALCZANIU GRUŻLICY.

(F. B.). W niedługim czasie wchodzi w życie w Szwajcarji ustawa z dnia 13 lipca 1928 r. o zwalczaniu gruźlicy. Obowiązek zwalczania gruźlicy — według ustawy — ciąży na Związku, kantonach i gminach, które przy współdziałaniu stowarzyszeń i instytucyj opiekuńczych winny stosować środki zaradcze przeciw szerzeniu się tej choroby. Lekarze są obowiązani do zgłaszania kompetentnym władzom każdego wypadku zachorowania na gruźlicę, w którym chory ze względu na stan choroby i ze względu na otoczenie mógłby zarazić innych tą chorobą. Co się tyczy środków zapobiegawczych, to pomijając obowiązek przedstawienia bakteriologicznego badania płwocin, dezynfekcji mieszkań, łóżek, szpitala i t. p. w razie śmierci, zwraca uwagę na przepisy o badaniach i obserwacjach zapobiegawczych, w myśl których we wszystkich szkołach, zakładach opiekuńczych i wychowawczych wszystkie dzieci i wychowawcy oraz personel nauczycielski, wychowawczy i pielęgniarski, podlega stałym badaniom lekarskim. Te same przepisy odnoszą się również do najbliższej rodziny nauczycieli, wychowawców i personelu pielęgniarskiego, z którą dany nauczyciel, czy wychowawca mieszka. W razie stwierdzenia choroby gruźlicznej u danej osoby usuwa się ją natychmiast ze szkoły czy zakładu, a miarodajne czynniki dają jej odpowiednią pomoc lekarską i zabezpieczenie. Bardzo charakterystyczny i godny naśladowania jest przepis, zabraniający zalecania i reklamowania różnych tajnych metod i środków leczniczych

na gruźlicę. Ustawa ta reguluje również sposób zwalczania gruźlicy, jako choroby nagminnej, przy pomocy odpowiednich urządzeń. Do prowadzenia takich urządzeń są obowiązane kantony, które winny utrzymywać zakłady do leczenia osób z początkującą gruźlicą, stacje zapobiegawcze, poradnie i odpowiedni personel do wyszukiwania chorych na gruźlicę, dalej piecza nad chorymi, leczącymi się w domu, oraz piecza nad rodziną najbliższą chorego, wreszcie udzielanie wsparć i dostarczanie środków do życia choremu i jego rodzinie, która była na utrzymaniu chorego. W ustawie uregulowano również tak ważne zagadnienie, jakim jest sprawa dostarczenia pracy zdolnym jeszcze do pracy oraz przywrócenie możliwości zarobkowania chorym po ich wyleczeniu względnie podleczeniu, przewidując stworzenie odpowiednich urządzeń i biur pośrednictwa pracy. Przepisy o higienie mieszkań oraz o higienie w szkolnictwie powszechnem odpowiadają mniej więcej przepisom ustawodawczym innych państw, natomiast postanowienie pokrywania kosztów różnych urządzeń do zwalczania gruźlicy jest dla nas niezmiernie ciekawe ze względu przerzucania kosztów wszelkich urządzeń w dziedzinie zdrowia publicznego na barki samorządu powiatowego, względnie miast wydzielonych. Związek uczestniczy w pokrywaniu połowy kosztów różnych urządzeń, do których utrzymywania są obowiązane kantony, a w razie szczególniejszego zajęcia się sprawą zwalczania gruźlicy i stworzenia urządzeń, nieprzewidzianych w ustawie, udziela Związek kantonom i innym specjalnych dodatków i subwencyj.

Powszechna Wystawa Krajowa

KOMITET GŁÓWNY.

Na podstawie porozumienia między Biurem Zjazdów Samorządu Ziemińskiego a Związkiem Miast Polskich został utworzony Komitet Główny dla zorganizowania działu samorządowego.

W skład Komitetu weszło po siedmiu delegatów każdej z powyższych organizacyj, oraz przedstawiciel Pana Ministra Spraw Wewnętrznych p. Leonard Kowalewski.

Pierwsze posiedzenie Komitetu odbyło się w dniu 16 października r. b. Do stałe urzędującego Prezydium

weszli następujący pp.: prof. Józef Bek, dyrektor Biura Zjazdów, Wacław Gajewski, starosta warszawski, Marjan Borzęcki i Tadeusz Szpotański, wiceprezydenci m. st. Warszawy. Komitet powołał Komisję artystyczno-kwalifikacyjną, której poruczył sprawę wewnętrznego rozplanowania pałacu samorządowego na Wystawie oraz kwestję kwalifikowania eksponatów i decydowania o wewnętrznym urządzeniu stoisk pod względem artystycznym. Przez zorganizowanie Komitetu Głównego samorząd uzyskał właściwą reprezentację, która będzie w stanie objąć całokształt spraw samorządowych.

TYMCZASOWY WYDZIAŁ SAMORZĄDOWY

we Lwowie nie będzie organizował swej odrębnej wystawy, natomiast dorobek jego zostanie przedstawiony razem z dorobkiem powiatów małopolskich.

OBJAZD TRZECH WOJEWÓDZTW MAŁOPOLSKI.

a mianowicie, Lwowskiego, Tarnopolskiego i Stanisławowskiego, uskuteczony przez kierownika prac wystawowych w Biurze Zjazdów, wykazał, że zarówno w wymienionych Urzędach Wojewódzkich, jak i w Radach Powiatowych, panuje pełne zrozumienie celów

Wystawy i przygotowania do niej są w pełnym biegu. Szczególnie wydatną opiekę roztacza nad pracami wystawowymi p. Dr. Kwaśniewski, wojewoda Tarnopolski, wychodząc ze słusznego założenia, iż odpowiednie sprezentowanie osiągniętego dorobku będzie najlepszą propagandą polskości.

OPODATKOWANIE GMIN WIEJSKICH.

Akcja Związku Gmin Wiejskich, zmierzająca do opodatkowania gmin na cele Powszechnej Wystawy Krajowej zaczyna przynosić rezultaty. Pierwszym odzwierciedleniem jest opodatkowanie się gmin w powiecie Zbarazkim, woj. Tarnopolskiego.

Z życia samorządu

POŚWIĘCENIE GMACHU SEJMIKOWEGO I STRZELNICY POW. RADY W. F. i P. W. W SŁUPCY.

W dniu 16 września r. b. odbyło się poświęcenie budynku Sejmiku i strzelnicy Powiatowej Rady Wych. Fiz. i Przystosowania Wojskowego w Słupcy. Aktu poświęcenia doznał Ks. Prałat Fr. Szczygłowski w obecności członków Sejmiku oraz Wojewody Łódzkiego p. Władysława Jaszczolta i zastępcy D. O. K. VII p. gen. Medwanowskiego i całego szeregu przedstawicieli władz cywilnych i wojskowych. Następnie odbyło się uroczyste posiedzenie Sejmiku, na którym przewodniczący powitał przybyłych gości na uroczystość poświęcenia gmachu sejmikowego i strzelnicy, poczem sekretarz Sejmiku odczytał sprawozdanie z budowy gmachu następującej treści:

Jednym z największych braków, które odczuwał Słonecki Powiatowy Związek Komunalny w ciągu swojej zgorą 9-cio letniej pracy, był brak własnego lokalu. Zajmowany lokal na biura Sejmiku najpierw w budynku p. Maciejowskiego przy ul. Warszawskiej, a później w budynku p. H. Gorsom przy ul. Poznańskiej, nie tylko był nadzwyczaj szczupły, ale zupełnie nie nadawał się na jakiegokolwiek biura, nie mówiąc już o samym Sejmiku, który zebrał się w tym miejscu do niedawna w warunkach wprost fatalnych.

Uznając słusność wniosków Wydziału Powiatowego w sprawie budowy własnego budynku, Sejmik na posiedzeniu w dniu 17.II.1927 r. postanowił przystąpić do wybudowania przynajmniej takiego budynku, aby tak biura Wydziału Powiatowego, Zarządu Drogowego oraz sam Sejmik (jako ciało kolegialne) mógł pracować w warunkach normalnych. — W wykonaniu uchwały Sejmiku — Wydział wziął się energicznie do sprawy, rozpoczynając budowę w pierwszych dniach miesiąca kwietnia 1927 r., a cały parter budynku oddając do użytku na biura Wydziału oraz Zarządu Drogowego w dn. 1-ym października tegoż roku. W ten sposób w niespełna 7-m miesięcy stanął budynek, który już później w wolniejszym tempie był wykańczany do ostatnio ubiegłych dni.

Budynek wzniesiony według projektu i pod kierownictwem techniczem architekta powiatowego p. Zygmunta Lindnera. — Roboty przy budowie prowadzono systemem gospodarczym, to jest wszelki materiał do budowy dostarczał Wydział, bacząc, aby był pierwszorzędnej jakości, samą pracę wykonywali na własny rachunek przedsiębiorcy, którzy otrzymywali zamówienia z konkursu. — Poszczególne prace wykonywały następujące firmy: 1) prace murarskie i ciesielskie — firma Bartkowiak ze Strzałkowa, prace stolarskie — firma Kaluba - Zauer ze Słupcy, prace kanalizacyjne — firma Hedinger z Poznania, prace przy położeniu posadzek — firma Orłowski z Konina, prace malarskie — firma Łukaszewski ze Słupcy oraz instal. elektryczną — Elektrownia miejska w Słupcy.

Budynek Sejmikowy posiada na parterze 10 pokoi, z których: 4-ry pokoje zajęte są na biura Wydziału Powiatowego, 3-y pokoje na biuro Zarządu Drogowego, 1-en pokój gościny, pokój z kuchnią na mieszkanie dla dozorczy budynku oraz dwie umywalnie. — Na piętrze, oprócz sali posiedzeń Sejmiku, znajduje się mieszkanie

dla Przewodniczącego Sejmiku złożone z 5-ciu pokoi, kuchni oraz łazienki. — Ogółem cały budynek posiada 20 pomieszczeń, nie licząc korytarzy oraz kilku przedpokoi. — Cały budynek jest skanalizowany, we wszystkich pokojach i korytarzach przeprowadzono instalację elektryczną, w pokoju przeznaczonym na kasę Wydziału pobudowano specjalny żelazo - betonowy skarbiec, a w pokojach biurowych w ścianach urządzone są szafy do akt.

Budynek Sejmikowy pobudowany jest na posesji państwowej, która została oddana przez Państwo Sejmikowi w dzierżawę na lat 36, za rocznym czynszem 75-ciu złotych w złocie, po upływie okresu dzierżawnego Sejmik ma możliwość wykupić dzierżawioną posesję względnie Państwo zwróci Sejmikowi wartość wzniesionych budynków. Jest jednak obecnie nadzieja, że już w krótkim czasie, po załatwieniu pewnych formalności, Sejmik dzierżawioną posesję będzie mógł wykupić od Państwa, względnie otrzymać bezpłatnie w trybie rozp. Prezydenta Rzeczp. z dnia 22.IV.1927 r. o rozbudowie miast.

Na koszt budowy gmachu Sejmik Powiatowy preliminował w budżecie na 1927/28 r. — 75.000 złotych, a w bieżącym roku budżetowym na ostateczne wykończenie budynku — 19.000 złotych, razem więc koszt budowy Sejmiku obliczono na sumę 94.000 zł., z czego do dn. 20 ub. m. wydatkowano 84.218.03 zł., pozostała suma w kwocie 9.781 zł. 97 gr. pokryje w zupełności resztę rachunków budowy, które są w trakcie realizowania. — Ponieważ budynek posiada 2575 m.³, przeto koszt 1 m.³ budynku z całkowitem urządzeniem wynosi 36 zł. 50 gr.

Jednocześnie nadmieniamy, że w kosztach budowy Sejmiku mieszczą się również wydatki około 1.500 zł. na gruntowną przebudowę przyległej stróżówki, która swym nieestetycznym wyglądem do niedawna szpeciła budynek Sejmiku.

W końcu należy podkreślić, że całkowite koszty budowy pokrył Sejmik z własnych funduszy, posiadając się jedynie niewielkimi krótkoterminowymi pożyczkami, które we właściwym czasie są spłacane.

W dalszym ciągu Przewodniczący zdał krótkie sprawozdanie ustne z budowy Strzelnicy Pow. Kom. W. F. i P. W. — Ze sprawozdania wynika, że ogólne koszty budowy Strzelnicy wynoszą 7.803 zł. 50 gr., strzelnica ma 250 mtr. długości, posiada automatyczną tarczę oraz odpowiednie zabezpieczenia, niezbędne do strzelań z broni typu wojskowego. — W większości koszty budowy pokrył Sejmik, który wydatnie finansuje wszystkie prace Pow. Kom. W. F. i P. W.

Z POWIATU DZIŚNIEŃSKIEGO.

W dniu 28 września r. b. odbyło się posiedzenie Sejmiku Dziśnieńskiego, na którym były omawiane między innymi sprawy następujące: zaakceptowano zamknięcie budżetowe za rok 1927/28 i udzielono absolutorium Wydziałowi Powiatowemu; uchwalono plan budowy szosy Ziabki — Prozoroki — Jazno — Królewska-Karczma (około 21 klm.), ustalając czteroletni okres budowy (t. j.

zakończenie w roku 1932). Ogólny kosztorys wynosi zł. 1.200.000. w roku bieżącym Sejmik ma zapewnioną dotację w kwocie zł. 350.000, zaś w następnych latach ma otrzymywać po 140.000 zł.

Jednocześnie postanowiono prosić Ministerstwo Robót Publicznych o rozpoczęcie budowy szosy na odcinku drogi państwowej Dzisna — Królewska Karczma (na odcinku tak zwanego traktu połockiego Wilno — Michaliszki — Duniłowicze — Głębokie — Dzisna), a to celem połączenia szosą m. Dzisny z koleją, albowiem wybudowany przez samorząd odcinek drogi bitej zatraciłby swoje znaczenie gospodarcze dla położonego na granicy m. Dzisny i okolic.

W związku z rozpoczęciem budowy kolei Woropajewo — Szarkowszczyzna — Druja — Sejmik Powiatowy uchwalił złożyć deklarację o przyjęciu świadczeń na budowę kolei w postaci wyłączenia gruntów, dostarczenia szpów telegraficznych i podkładów, w ramach tegorocznego budżetu, t. j. do kwoty około 140.000 zł.

Uznając konieczność popierania ruchu spółdzielczo - Iniar-skiego, zmierzającego do racjonalnego wykorzystania rejonów Iniar-skich, w które obfituje powiat Dziśnieński — Sejmik Powiatowy uchwalił udzielić powstałej w roku bieżącym spółdzielni Iniar-skiej — gwarancji na kapitał obrotowy na skup surowca — w kwocie zł. 150.000.

Pozatem Sejmik Powiatowy uchwalił instrukcję kasowo-ra-chunkową w/g projektu opracowanego przez Biuro Zjazdów Samorządu Ziemińskiego w Warszawie; przyjął statut emerytalny dla pracowników sejmikowych w/g projektu opracowanego przez Centralny Zarząd Związku Pracowników Samorządu Powiatowego. Statut przewiduje przystąpienie do funduszu emerytalnego zarów-

no gmin jak i miast powiatu, oraz uchwalił statut dla Komunalnej Kasy Oszczędności, a to w myśl Rozporządzenia Władz Centralnych o zastosowaniu statutów kas komunalnych do statutu ramowego, opracowanego zgodnie z ustawą o zakładaniu kas komunalnych.

W dniu 26 września r. b. w sali Sejmiku odbyło się zebranie organizacyjne Związku Społecznie Pracujących Kobiet, zwołane przez Pana Starostę.

Po wysłuchaniu przemówienia Pana Starosty o zadaniach Związku — uchwalono jednogłośnie założyć Oddział Wileńskiego Związku Społecznie Pracujących Kobiet z siedzibą w Głębokiem, obejmujący swoją działalnością powiat Dziśnieński.

WYDATKI P. Z. U. W. NA AKCJĘ ZAPOBIEGAWCZĄ.

Powszechny Zakład Ubezpieczeń Wzajemnych prowadzi na szeroką skalę zakrojoną akcję zapobiegawczą pożarom przez udzielanie subwencji na organizację straży pożarnych oraz przez udzielanie samorządom długoterminowych pożyczek na zakładanie wytwórni i składów materiałów ogniotrwałych. Pożyczki te ułatwiają samorządom zaopatrywanie ludności w materiały ogniotrwałe z własnych wytwórni po bardzo przystępnych cenach, a ponadto samorządy nawet przy bardzo niskich cenach osiągają zysk z wyrobów i sprzedaży materiałów ogniotrwałych, który to zysk idzie znów na potrzeby ogólne powiatu czy miasta. Ilość i wysokość pożyczek, udzielonych przez P. Z. U. W. związkowi komunalnym na wytwórnie i składy materiałów ogniotrwałych w okresie od 1 stycznia 1928 r. do 1 września 1928 r. ilustruje poniżej zamieszczona tablica:

Wykaz pożyczek

Nr porz.	S A M O R Z ą D	Województwo	Na jaki cel	Przyznano	
				Data	Suma
1	Wydz. Pow. Pilzneński	Krakowskie	skład mat. ogn.	12.I	10.000.—
2	" " Sejmiku Tomaszowskiego	Lubelskie	dachówczarnia	1.II	25.000.—
3	" " Stryjski	Stanisławowskie	skład mat. ogn.	8.II	30.000.—
4	" " Sejmiku Nieświeckiego	Nowogródzkie	wytw. mat. ogn.	10.II	30.000.—
5	" " Stołpeckiego	" "	" " "	" "	25.000.—
6	" " Bohorodczański	Stanisławowskie	skład mat. ogn.	" "	20.000.—
7	" " Kosowski	" "	" " "	25.II	30.000.—
8	" " Sejmiku Stopnickiego	Kieleckie	dachówczarnia	9.III	30.000.—
9	" " Konstanyńskiego	Lubelskie	skład mat. ogn.	" "	20.000.—
10	" " Lidzkiego	Nowogródzkie	betoniarnia	31.III	50.000.—
11	Magistrat m. Równego	Wolyńskie	" " "	31.III	30.000.—
12	Wydz. Pow. Buczański	Tarnopolskie	skład mat. ogn.	" "	45.000.—
13	" " Doliński	Stanisławowskie	" " "	" "	20.000.—
14	" " Sejmiku M. Mazowieckiego	Warszawskie	" " "	18.IV	30.000.—
15	" " Nowotarski	Krakowskie	" " "	24.V	20.000.—
16	" " Sejmiku Święciańskiego	Wileńskie	betoniarnia	" "	35.000.—
17	" " Braśławskiego	" "	" " "	" "	30.000.—
18	" " Dziśnieńskiego	" "	wytw. mat. ogn.	22.V	35.000.—
19	Urząd gm. Goździków	Kieleckie	cegielnia i beton.	2.VI	5.000.—
20	Magistrat m. Kopyczyńce	Tarnopolskie	cegielnia	" "	20.000.—
21	Wydz. Pow. Sejmiku Postawskiego	Wileńskie	betoniarnia	" "	25.000.—
22	" " Szczuczynskiego	Białostockie	wytw. mat. ogn.	1.VI	40.000.—
23	" " Tarnopolskiego	Tarnopolskie	skład mat. ogn.	" "	40.000.—
24	" " Pilzneńskiego	Krakowskie	" " "	7.VII	10.000.—
25	" " Grodzieńskiego	Białostockie	" " "	14.VII	50.000.—
26	Magistrat m. Łowicza	Warszawskie	betoniarnia	16.VII	18.000.—
27	Wydz. Pow. Sejmiku Kolneńskiego	Białostockie	" "	" "	10.000.—
28	" " Rohatyński	Stanisławowskie	skład mat. ogn.	" "	20.000.—
29	Zwierzchność gm. Krościenko	Krakowskie	betoniarnia	" "	6.000.—
30	Wydz. Pow. Sejmiku Drohiczyńskiego	Poleskie	" "	23.VII	15.000.—
31	" " Trembowelskiego	Tarnopolskie	skład mat. ogn.	28.VII	25.000.—
32	" " Lubomelskiego	Wolyńskie	betoniarnia	4.VIII	5.000.—
33	" " Horochowskiego	" "	cegielnia	17.VIII	50.000.—
34	" " Olkuskiego	Kieleckie	wytw. mat. ogn.	27.VIII	30.000.—

Razem do dn. I.IX r. b. zł.

884 000.—

Z POWIATU KOSÓW POLESKI.

Popieranie rolnictwa. W okresie budżetowym 1927/28, Sejmik zapoczątkował akcję zalesiania nieużytków przez zasadzenie wikliny na lotnych piaskach we wsi Kragłowice. Dotychczas istniejące 4 stacje czyszczenia nasion powiększono przez założenie 3 nowych stacyj. Utworzono 10 punktów kopalacyjnych, nabijając jednego buhaja rasy czerwono - polskiej, 6 knurów i 3 maciory rasy białej angielskiej. Na terenie powiatu istnieją 3 ambulatorja weterynaryjne, zaopatrzone w niezbędne przyrządy lecznicze, materiały opatrunkowe oraz w najniezbędniejsze lekarstwa. W porównaniu z rokiem 1926, frekwencja w ambulatorjach

weterynaryjnych wzrosła o 100%. Największe niebezpieczeństwo dla zdrowotności zwierząt domowych w powiecie istniało z powodu niewygasłej zarazy zapalenia naczyń chłonnych u koni. Chorobę tę leczono przez usuwanie wrzodów sposobem chirurgicznym z jednoczesnym zastosowaniem zastrzyków neo-salwarsanu. Zastrzyków takich dokonano 37 bez pobierania jakiegokolwiek opłaty. Za inne porady, udzielane w ambulatorjach weterynaryjnych pobierano opłatę w wysokości 50 gr., a od 1 grudnia 1927 r. — 1 zł. Bardzo pomyślne rezultaty osiągnięto przy leczeniu krów, zarażonych motylicą wątrobową, przez zastosowanie środka „Distol”, gdyż już po kilku dniach leczone sztuki zaczęły bardzo szybko przychodzić do normalnego stanu.

GMINA WIEJSKA I MIEJSKA

Torf do asenizacji

Bardzo ważnym warunkiem zdrowotności jest świeże powietrze, które często zepsute jest wyziewem z fermentujących fekalji. A odchody ludzkie wszędzie znajdowano wokół mieszkań niechlujnych mieszkańców. Wielką zasługę dla podniesienia zdrowotności ma p. Minister Sławoj - Składkowski, bo dzięki jego przepisom, wszędzie pobudowano ustępy i cuchnące fekalje tylko zatrują powietrze wokół ustępów. Usuwanie fekalji z ustępów połączone jest z powodu przykrew wońi z wielkimi trudnościami. *A jednak bardzo łatwo te cuchnące, będące rozsądnikiem chorób i much ludzkie fekalje odwonić, odkazić i zamienić na bardzo dobry nawóz chętnie używany przez rolników i ogrodników.* Naśladowmy pod tym względem Szwecję, Holandję, Niemcy i inne kulturalne kraje. Używają do tego celu torfu. Albowiem torf przemoczony włóknisty, ze wszystkich ściółek najwięcej chciwie wciąga wszelką wilgoć w siebie, naprz. 100 części piasku do zupełnego nasycenia się potrzebuje 26 części wody, słoma 200 — 400 części, a torf 1100 do 2400 części wody. Nietylko uryna wsiąka bardzo szybko w torf, ale on odciąża wilgoć z części stałych, przez co wstrzymuje ich fermentację i przykrą woń. Wszelkie poczwarki much i bakterje, potrzebujące do swojego rozwoju wilgoci, giną skutkiem jej braku. Ustalonym faktem jest zagranica, że z chwilą zastosowania miału torfowego do przesypania fekalji, natychmiast ustawała choroba czerwotka, bo ginęły w wydzielinach zarazki tej choroby, a muchy nie miały sposobności ani się rozmnażać w fekaljach, ani z nich roznosić zarazki. Przed wojną u nas używano do asenizacji z bardzo dobrym wynikiem proszek torfowy, t. zw. „kompost otwocki”. W czasie wojny i obecnie jego wyrób wstrzymano. Zagranicą nietylko nieskanalizowane przedmieścia, ale nawet miasta mające po 50.000 mieszkańców z jaknajlepszym wynikiem używają do asenizacji miału torfowego. Codziennie rano jeździ wóz magistracki i robotnicy do każdego otworu w ustępie sypią po 10 kilogramów suchego miału torfowego. Fekalje z miałem zamieniają się na czarną, wilgotną, bezwoną ziemię, której wywożenie nie przedstawia żadnych wielkich trudności, ani nie jest niemiłym. U nas wywożenie fekalji jest kosztownem, bo to robota arcy-niemiła i każde miasto dużo za to płaci. A i z wywiezio-

nemi ma kłopot, gdzie je wylewać, żeby swoim fetorem nie zatrąwały ludności. Zagranicą fekalje z torfem są nabywane i są źródłem dochodu. Fekalje z torfem są znacznie lepszym nawozem niż obornik; wiele zagranicznych doświadczeń wykazało większe plony od fekalji niż od gnoju, nawet końskiego.

Gdyby skutkiem dobrej konserwacji fekalje nie marnowały się u nas, tylko były użyte na rolę, to wybitnie powiększyłyby plony naszych uprawnych roślin. Według Hoffmana dorosły człowiek produkuje rocznie 50 kg. kału i 450 kilogr. moczu. W kale tym znajduje się około 0,65 kg. azotu, 0,575 kg. kwasu fosforowego, 0,2 kg. potasu i 0,3 kilogr. wapna. W tej ilości uryny znajduje się 3,6 kilogr. azotu, 0,675 kilogr. kwasu fosforowego, 0,9 kg. potasu i 0,135 kg. wapna. Jeżeli weźmiemy przypuszczalnie niewielkie miasteczko bez kanalizacji z 10.000 mieszkańców, z których jest połowa dorosłych, a połowa dzieci, których 2 będą liczył za dorosłego człowieka, to produkcja fekalji równałaby się produkcji 7500 dorosłych ludzi. W ich fekaljach znajduje się 31.875 kg. azotu, 9.365 kg. kwasu fosforowego, 8.250 kg. potasu i 3.262,5 kg. wapna. Taką ilość azotu mają rolnicy i ogrodnicy w 1449 workach 22% azotniaku, za który płaćd loco Chorzów (koniec sierpnia) po 42 złote za 1 q., czyli azotu w fekaljach jest na sumę 60.858 złotych; kwasu fosforowego byłoby tyle co w 585 workach 16% superfosfatu płatnego po 15,5 złotego za 100 kg., ogólna wartość 9.067 zł. 50 groszy; potasu równoznacznik 330 worków 25% soli potasowej płatnej po 10,25 zł. loco Kałusz, czyli razem 3382,5 zł. Wapna ilość około 32½ tonny, po 35 zł. loco Częstochowa, ogólnej wartości 1047,5 zł. Razem wartość nawozowa 74355,5 zł. Sprowadzający te nawozy zapłaciłby duże koszty przewozu za sztuczne nawozy, więc jeżeli fekalje w stanie łatwym do transportu, mieli na miejscu, to napewno nie magistraty im będą płacić za wywóz fekalji, tylko przeciwnie, rolnicy i ogrodnicy chętnie będą za nie płacić. Narazie stosowanie nawozu fekaljowego u nas nie jest znane, więc początkowo jego zbyt będzie utrudniony. Miał, czyli proszek torfowy jest tanim, tylko niestety u nas mało go wyrabiają, a przewóz tani, tyle kosztuje co słomy ściółkowej lub innej objętościowej, a mało wartościowej przesyłki. Taki na-

wóz na wszelkie ziemie, a szczególnie na lżejsze, piaszczyste, jest nawozem wprost nieocenionym. Wiele miast zagranicą, otoczonych piaszczystymi ziemiami, dzięki torfowej asenizacji zamieniło je w urodzajne pola, na których uprawiają świeże warzywa, niezbędne dla ludności miast.

Zwracano się do samorządów miejskich i wiejskich, ażeby nie marnowały takich cennych nawozów, bardzo skutecznych do powiększenia produkcji roślinnej, jakimi są ludzkie fekalje. Używając fekalje możnaby w pod-

miejskich okolicach zaoszczędzić bardzo dużo pieniędzy na kupnie nawozów sztucznych, a wybitnie zwiększyć produkcję roślinną. Chociażby nawet udało się otrzymać tylko $\frac{1}{2}$ rzeczywistej wartości pokarmowej za fekalje, to budżety miast i innych osiedli zmieniłyby się bardzo korzystnie. Zamiast bowiem wydatków na wóz fekalji, otrzymałyby dochód z ich sprzedaży, wynoszący po odtrąceniu kosztów proszku torfowego, co najmniej $\frac{1}{4}$ ich rzeczywistej wartości.

Inż. agr. J. Lentz.

Z GMIN

SPRAWOZDANIE Z KURSÓW SAMORZĄDOWYCH DLA RADNYCH I DZIAŁACZY GMIN WIEJSKICH, URZĄDZONYCH W MIEŚCIACACH: STYCZNIU I LUTYM 1928 ROKU W POWIECIE KUTNOWSKIM. Uznając potrzebę uświadomienia o zadaniach samorządu gminnego nowoobраниch członków Rad Gminnych — Wydział Powiatowy w Kutnie na posiedzeniu swem postanowił urządzić lotne kursa samorządowe dla działaczy samorządu gminnego.

W wykonaniu powyższej uchwały zorganizowany został w m-cu styczniu i lutym r. b. cykl wykładów w dziewięciu gminach wiejskich z następującym programem:

1. Zasadnicze wiadomości o ustroju administracji w Polsce. Rola samorządu terytorjalnego w administracji Państwa. Postanowienia Konstytucji w odniesieniu do samorządu. Zagadnienia gospodarcze wsi. O spółdzielczości — wykładał Starosta W. Żbikowski.
2. O organizacji i zadaniach samorządu powiatowego, oraz działalności samorz. powiat. — wykładał sekretarz Wydziału L. Cunke.
3. O organizacji i zadaniach samorządu gminnego — wykładał inspektor samorządu gminnego, J. Makólski.
4. O obronie przeciwpożarowej — wykładał instruktor straży pożarnych K. Łabno.
5. Zadania samorządu gminnego w zakresie pomocy rolnej i organizacja drobnych warsztatów rolnych — wykładał referent rolny Wydziału Powiatowego J. Jaskólski.
6. O szkolnictwie powszechnem — wykładał inspektor szkolny R. Cieśliński.
7. Żywnienie inwentarza żywego i pomoc w nagłych wypadkach — wykładał sejmikowy lekarz weter. Dr. St. Majewski.

Wykłady te powtórzone zostały we wszystkich gminach przy udziale słuchaczy tak licznym, jak tylko pomieścić mogły miejscowe sale wykładowe. Uczestników było od 50 do 250. Szczególne zainteresowanie wzbudzały wśród słuchaczy wykłady praktyczne z dziedziny rolnictwa i weterynarii, a przedewszystkiem o używaniu nawozów sztucznych i o pomocy w nagłych wypadkach. Po wykładzie słuchacze zadawali pytania i otrzymywali odpowiedzi.

Wydział Powiatowy, widząc dobre przyjęcie przez ludność wiejską urządzonych odczytów samorządo-

wych, ma zamiar kurs taki powtórzyć raz jeszcze w r. b. na jesieni w m-cach wrześniu i październiku, ewent. październiku i listopadzie.

Stwierdziłem osobiście w rozmowach ze słuchaczami żywe z ich strony zadowolenie tak z samego faktu zorganizowania cyklu wykładów, jak również z możliwości uczestniczenia na miejscu t. j. w gminie, dokąd zawsze łatwiej i dogodniej oraz taniej jest dotrzeć ludności, niż do powiatowego miasta. Byłoby zatem wskazane, ażeby Powiatowe Związki Komunalne organizujące kursy dla radnych i działaczy gminnych, o ile posiadają stosowny zespół prelegentów, tę okoliczność uwzględniały z uwagi na szersze korzyści i wygody ludności.

Zainteresowanie wykładanemi przedmiotami było poważne, nie stwierdziłem ani razu, żeby któryś ze słuchaczy podczas kilku godzin wykładów zasnął, albo przed końcem opuścił zebranie, co łatwo zdarzyć się mogło, biorąc pod uwagę, że był to element ludzi nieraz ciężko fizycznie pracujących i często nieprzyzwyczajonych do wysiłku myślowego i skupienia przez dłuższy czas uwagi.

Były też wypadki samorzutnego ze strony słuchaczy podziękowania, że Wydział Powiatowy zajął się sprawą uświadamiania pod względem samorządowym gminiaków, biorących czynny udział w życiu publicznym i pracy społecznej.

Uważam że wszechmiar za pożądane, aby inicjatywa Biura Zjazdów Sam. Ziemi, była podjęta i w r. b. przez wszystkie Powiatowe Związki Komunalne — w urządzaniu kursów dla działaczy gminnych, ma to bowiem nie tylko znaczenie dla samych słuchaczy, lecz łączy się z korzyścią dla Państwa.

Żbikowski.

POŚWIĘCENIE NOWEGO GMACHU SZKOLNEGO W POW. SIERADZKIM. W dn. 2 b. m. odbyło się we wsi Krokocice uroczyste poświęcenie gmachu 5 klasowej szkoły powszechnej, wybudowanego z dobrowolnych składek mieszkańców gminy przy znacznem poparciu b. właściciela majątku Bąki p. Kijaka.

Na otwarciu byli obecni Starosta p. Jellinek, inspektor szkolny p. Piechocki, przedstawiciele miejscowych władz gminnych i społeczeństwa.

Po poświęceniu budynku przez Proboszcza parafji wygłoszone zostały okolicznościowe przemówienia.

Wiadomości gospodarcze

SŁUSZNE ZARZĄDZENIE.

Wszystkim wiadomo, że dotychczas Polska była zalewana tłuszczami zagranicznymi. Odbijało się to ujemnie na naszej hodowli: nie opłacała się hodowla świń słoninowych, gdyż tanie zagraniczne tłuszcze konkurowały z naszą chociaż droższą, lecz zdrowszą słoniną. Cło wywozowe było śmiesznie małe — 3 zł. od 100 kg., czyli zaledwie 3 grosze od kilograma. To też organizacje rolnicze już oddawna zwracały się do władz, by podnieść powyższe stawki celne. Niestety wszystkie starania nie odnosiły skutku. Nareszcie w tym roku, gdy nadmierny wwóz tłuszczy przyczynił się do zachwiania naszego bilansu handlowego — gdy zbyt wiele naszych złotych wyjechało za granicę, gdy nawet ekonomiści zagraniczni zaczęli zwracać na to uwagę, władze państwowe ogłosiły w Dzienniku Ustaw (Nr. 85, poz. 752) rozporządzenie, mocą którego stawki celne podniesiono:

na słoninę świeżą do 40 zł. od 100 kg.,

na szmalc do 50 zł. od 100 kg.,

na słoninę paprykowaną, wędzoną do 60 zł. od 100 kg.

Należy podkreślić, że niektóre kraje europejskie wprowadziły stawki celne jeszcze wyższe, a tem samem umożliwiły rolnikom hodowlę świń słoninowych. I prawdopodobnie za parę miesięcy i u nas ta gałąź hodowli rozwinie się, a w związku z tem dowóz drogich tłuszczy zagranicznych nie będzie już obciążał naszego bilansu handlowego.

PAŃSTWOWY BANK ROLNY PRZYSTĘPUJE DO BUDOWY WIELKIEJ CHŁODNI PORTOWEJ W GDYNI.

W końcu lipca r. b. Komitet Ekonomiczny Rady Ministrów powziął uchwałę w sprawie budowy Portowej Chłodni w Gdyni, powierzając zorganizowanie i przeprowadzenie budowy Państwowemu Bankowi Rolnemu. Uchwała ta pozostaje w związku z całokształtem akcji rządowej, zmierzającej do stworzenia odpowiednich warunków dla wzmocnienia naszego wywozu, w którym pozycja artykułów hodowlanych zajmuje jedno z pierwszych miejsc.

Państwowy Bank Rolny postanowił przystąpić niezwłocznie do realizacji tego doniosłego projektu. W czasie dwóch ostatnich miesięcy wyjeżdżali zagranicę z ramienia Banku eksperci, celem zapoznania się z najnowszymi zdobyczami techniki w zakresie chłodnictwa i urzędzeniami wielkich chłodni zachodnio-europejskich. Chłodnia portowa w Gdyni jest bowiem obliczoną na wiel-

ką skalę, i ma być specjalnie przystosowaną do eksportu większej ilości produktów hodowlanych, jak mięso i jego przetwory, jaja i masło — posiadającego u nas ogromną przyszłość.

Mając na uwadze pilny charakter sprawy, władze Państwowego Banku Rolnego zdecydowały, po dokonaniu wstępnych badań i konferencji, podjęcie budowy chłodni na własny rachunek i przewiduje jej ukończenie na jesieni 1929 r. Zważywszy na charakter tego wielkiego przedsięwzięcia, oraz na konieczność należącego urzędnienia chłodni, jak również na jej przeznaczenie na długie dziesiątki lat — termin ten uważać należy za bardzo krótki.

KURSY WALUT.

(notowane na giełdzie warszawskiej w dn. 16. X. 1928).

1 dol. St. Zjedn. — 8,88 — 8,92 zł.

100 frank. szwajc. = 172,02 — 171,16 zł.

1 funt szterl. = 43,35 — 43,14 zł.

100 frank. franc. = 34,74 — 34,92 zł.

CENY ZBOŻA.

(Ceny za 100 kg. franco stacja załadowania).

W dn. 16. X. 1928 r.: Warszawa:

Zyto 35,5 — 36 zł.

Pszenica 44 — 45 zł.

Jęczmień 33,5 — 36 zł.

Owies nowy 35,5 — 36 zł.

NABIAŁ.

W dn. 30. IX. 1928 r.: Warszawa:

Mleko niezbiernane: Cena za 1 litr mleka w hurcie 0,55 zł.

Masło: za 1 kg. w detalu: wyborowe luksusowe 7,8 zł. mleczarskie deserowe II gat. 7 zł.; mleczarskie solone 6,8 zł. osekłowe 6 zł.

Ceny masła w hurcie rozumieją się o 10% mniej cen detalicznych.

Jaja świeże za skrzynię (24 kopy) 240 — 245 zł.

Jaja świeże za sztukę 0,24 zł.

Poradnik samorządowy

1. Pytanie: urząd gminy Piszczaty, powiatu Wysoko - Mazowieckiego zapytuje:

czy Powsz. Zakład Ubezpiecz. Wzajemnych uprawnień jest do przelania na r/k niedoboru, powstałego z powodu defraudacji składki ogniowej przez b. wójta gminy, sum należnych urzędnikom za pobór powyższych składek.

Odpowiedź: gmina odpowiada wobec P. Z. U. Wz. za sumy, które wpłynęły do kasy gminnej, choćby w charakterze sum przechodnich i zostały następnie zdefraudowane (p. opinię Prokuratorji Gener. Rzplitej Polskiej, przytoczoną w Nr. 39 „Samorządu” z r. 1927 na str. 629). W danym wypadku P. Z. U. Wz. potrącić sobie może sumy należne urzędowi gminnemu za ściąganie składek, a przewidziane w pkt. 5 art. 32 rozporz. Prez. Rzplitej z dnia 27 maja 1927 r. (Dz. U. Nr. 46, p. 410). O ile to wynagrodzenie rada gminna przyznała w formie remuneracji swym pracownikom (w praktyce zwykle tak bywa), to obecnie pracownicy mogą tę remunerację otrzymać jedynie z ogólnych sum budżetowych gminy.

2. Pytanie: referent Rady szkolnej w Krasnymstawie zapytuje:

1) czy stosuje się amnestję (vide Ustawę z dnia 22. VI r. b. Dz. U. Nr. 70, poz. 641) do kar za niedopełnienie obowiązku szkolnego;

2) czy Rada Szkolna Powiatowa uprawniona jest do wydania w tej sprawie odpowiednich wyjaśnień Dozorom Szkolnym, mając na uwadze, że cały szereg Dozorów i Urzędów gminnych zwraca się do Rady Szkolnej Powiatowej o udzielenie wyjaśnienia,

3) czy i jaka władza szkolna winna była wydać rozporządzenie w sprawie stosowania amnestji do kar za niedopełnienie obowiązku szkolnego.

Odpowiedź: 1) z treści pkt. a, art. 7 i pkt a ust. 1, art. 8 ustawy z dn. 22. VI. 1928 r. (Dz. U. Nr. 70, p. 641) wynika, że amnestja dotyczy również i tego rodzaju kar, albowiem art. 9 nie wyłącza tych przestępstw z poddziałania amnestji,

2) brak w tym względzie przepisów, dających te uprawnienia radom szkolnym, albowiem ani ust. III, ani pkt. 2 artykułu 34 przepisów tymczas. o szkołach ele-

mentarnych z dnia 10.VIII.1917 r., ani art. 46 dekretu z dnia 7.II.1919 r. (Dz. Pr. Nr. 14, poz. 147) — nie przewidują dla rad tych uprawnień.

3) wykonanie ustawy w sprawie amnestji, a więc i

w tej sprawie, należy do Ministrów w art. 20 ustawy z dnia 22.VI b. r. określonych i Minister Wyznań Rel. i Ośw. Publ. winien w tej sprawie zwrócić się do Ministra Sprawiedliwości.
H. i P.

Wydawnictwa nadesłane

Przewodnik Ubezpieczeń wydawany przez Powszechny Zakład Ubezpieczeń Wzajemnych w n-rze 19 zawiera: 1) spis członków Rady P. Z. U. W., 2) statut organizacyjny P. Z. U. W., 3) wydatki na akcję zapobiegawczą, 4) wykaz pożyczek udzielonych związkom komunalnym przez P. Z. U. W., nadto stałe działy.

Wyszedł z druku Nr. 19 „Rolnika Ekonomisty“ organu Związku Polskich Organizacji Rolniczych.

Numer zawiera w treści: artykuły p. Edwarda Szturm de Sztrama p. t. „Podniesienie wytwórczości rolnej w Polsce“, p. A. Girdwojnia p. t. „Ochrona celna produkcji ogrodniczej“, p. Włodzimierza Wakara „Brak paszy“. — sprawozdanie z działalności Związku Polskich Organizacji Rolniczych, koniunktury cen, przegląd piśmiennictwa krajowego i zagranicznego, kronikę krajową i zagraniczną, recenzje i sprawozdania oraz statystykę.

Komunikaty Zrzeszenia Samorządów Powiatowych

W SPRAWIE RADJOODBIORNIKÓW DLA GMIN WIEJSKICH.

Doceniając w całej pełni znaczenie radjofonji dla rozwoju oświaty i kultury na wsi — Ministerstwo Spraw Wewnętrznych podjęło inicjatywę w kierunku zaopatrzenia wszystkich gmin wiejskich w radjoodbiorniki. Okólnikiem z dn. 1 września r. b. do wszystkich pp. Wojewodów Ministerstwo zaleciło jaknajszerszą propagandę wśród ludności gmin wiejskich w celu zainteresowania jej radjofonją. Pożądanem byłoby, aby każda gmina nabyła na własność i zainstalowała przynajmniej jeden aparat radjowy z głośnikiem.

Ażeby uchronić gminy od wyzysku i dostarczyć im aparaty dobre, niedrogie i przede wszystkim produkcji krajowej i z krajowych materiałów, podjęły się Państwowe Zakłady Inżynierji wyrobu tych aparatów, przyjmując za podstawę do kalkulacji tylko własne koszty produkcji bez jakichkolwiek wygórowanych zysków, dając przytem gwarancję dobrego funkcjonowania aparatów.

Ponieważ większość gmin nie posiada w tegorocznym budżecie odpowiednich sum na zakup radjoodbiorników, zaś ze wszchmiar pożądanem jest, ażeby gminy

zaopatrzyły się w radjoodbiorniki jeszcze w roku bieżącym, Min. Spraw Wewnętrznych, mając powyższe na uwadze w porozumieniu ze Zrzeszeniem Samorządów Powiatowych, powierzyło temu ostatniemu dostawę gminom radjoodbiorników wyrabianych przez Państwowe Zakłady Inżynierji na dogodnych warunkach kredytowych.

Że jednak udzielanie kredytu i instalowanie radjoodbiorników w każdej poszczególnej gminie ze względu na wielką ich liczbę, byłoby bardzo utrudnione, poza tem cena aparatu i jego instalacji zależną jest od jednorazowego większego zapotrzebowania dla danej miejscowości — przeto Min. Spr. Wewn. ustaliło, że zakup oraz instalacja radjoodbiorników winna się odbywać odrazu dla wszystkich gmin danego powiatu, co może być uskutecznione tylko za pośrednictwem Powiatowych Związków Komunalnych (chodzi o to, żeby monter za jednorazowym wyjazdem do powiatu zainstalował kilkanaście aparatów).

W tym celu Powiatowe Związki Komunalne uchwalać albo zakupienie w „Zrzeszeniu“ radjoodbiorników z własnych funduszy, albo zbierają zamówienia poszczególnych gmin swego powiatu i zgrupowane razem przesyłają do wykonania Zrzeszeniu Samorządów Powiatowych w Warszawie.

Na pokrycie należności nadsyłają Wydziały Powiatowe do Zrzeszenia Samorządów Powiatowych w Warszawie gotówkę lub sześć - miesięczne weksle Powiatowych Związków Komunalnych wraz z zamówieniami (weksli gmin Zrzeszenie przyjmować nie będzie).

Weksle powinny być wypełnione:

1. Sumą składającą się:

- a) z należności za radjoodbiornik.
- b) z kosztów dyskonta weksli za sześć miesięcy w wysokości 10% rocznie,
- c) z 1% od sumy na koszta administracyjne;

2. Zaopatrzone pieczęcią Wydziału Powiatowego.

3. Podpisami P. P. Przewodniczącego i jednego Członka Wydziału Powiatowego.

Weksle nie powinny być wypełniane:

1. W rubryce „na zlecenie“.



Typ A.

2. Miejsce i data płatności, które to rubryki wypełnione będą przez Zrzeszenie, o czym Wydziały Powiatowe będą zawiadomione.

W razie niemożności wykupienia weksli w terminie 6-ciomiesięcznym weksle mogą być prolongowane na dalsze okresy 6-ciomies., jednak nie dłużej jak na okres 18 miesięcy od daty zakupu radjoodbiornika.

Zmiana weksli przy żądaniu każdorazowej prolongaty winna nastąpić na dwa tygodnie przed terminem płatności.

Ściąganie należności za radjoodbiorniki od gmin wiejskich należy wyłącznie do Wydziałów Powiatowych.

Cena za jeden kompletny radjoodbiornik t. j. jeden odbiornik czterolampowy wraz z głośnikiem, jedną parą słuchawek, akumulatorem, baterią anodową, anteną i uziemieniem, wraz z dostawą na miejsce i jego instalacją wyniesie:

Zł. 460 typ A.

Zł. 565 typ B.

Jak widzimy, jest to cena bardzo niska dla tego rodzaju radjoodbiorników, przytem z zupełną gwarancją, co do ich dobroci.

Zamówienia wraz z gotówką lub weksłami należy kierować pod adresem: *Zrzeszenie Samorządów Powiatowych w Warszawie, ul. Dobra 28.*

Przystępując do realizacji wysiłków zbliżenia wsi



Typ B.

do centrów kulturalnych, wyrażamy niepełną nadzieję, że wspólna praca wyda pożądane wyniki.

Zarząd.

„PIONIER“ FABRYKA OBRABIAREK

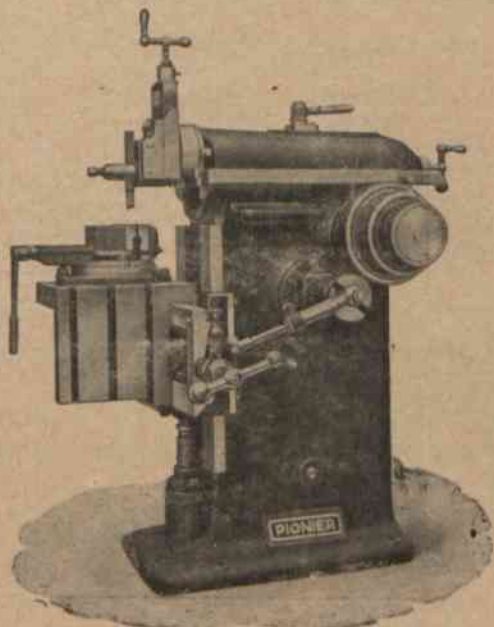
S-KA Z OGR. ODP.

Warszawa, ul. Krochmalna 71.

Tel. 95-86, 95-83.

Serjowa fabrykacja precyzyjnych obrabiarek do metali: tokarki, rewolwerówki, frezarki, wiertarki, skapingi i t. p. i maszyn specjalnych.

OFERTY I PROSPEKTY NA ŻĄDANIE.



SPROSTOWANIE.

Prostuje się niniejszem ustęp I-szy Statutu o komunalnym podatku inwestycyjnym na rzecz Radzyńskiego Powiatowego Związku Komunalnego, ogłoszonego w Nr. 41 tygodnika „Samorząd”,

który winien brzmieć:

„Podaje się do publicznej wiadomości, że Pan Wojewoda Warszawski reskryptem z dnia 11 czerwca 1928 r. L. S. M. 1772/2 w porozumieniu z Panem Prezesem Izby Skarbowej w Warszawie, uzależnił zatwierdzenie statutu o komunalnym podatku inwestycyjnym na rzecz Radzyńskiego Powiatowego Związku Komunalnego, uchwalonego ponownie przez Sejmik Radzyński na rok 1928/29, zgoonie z art. 20 ust. 1 i art. 21 ust. 3 ustawy z dnia 11 sierpnia 1923 r. o tymczasowym uregulowaniu finansów komunalnych (Dz. U. R. P. Nr. 94. poz. 747), od zatwierdzenia przez Ministerstwo Spraw Wewnętrznych”.

Za zgodność

E. Döllinger

Referent podatkowy W. P.

Czytelnicy!

**Przy zakupach i zapytaniach
powołujcie się na ogłoszenia,
umieszczone w „Samorządzie”.**

Zamienię się z kol. Vicesekret. Sejmiku lub inn. Mam wyższe wyksz. (praw. i handl.). 6 l. wszechstr. prakt. pierwsz. refer. Tu VII i 150/0. Wym. średn. wyksz. i prakt. Mieszk. zapewn. Szkoły w m. Do Kielc autob. Krakowa kolej. Stos. służb. b. dobre. Form. oferty z życior., odpis. i list. do Vicesekretarza Sejmiku, Pińczów, woj. kieleckie.

Vicesekretarz Sejmiku

przyjmie odpow. posadę w Wydz. Pow. 30 l., akadem. wyksz. (praw. i handl.), wszechstr. prakt. 6 l. i pierwszorz. refer. (Względy rodzin.). Proszę pis.: W. Dołżycki, Pińczów, woj. kieleckie.

Pośrednictwo Pracy

Posiadam 5 lat praktyki, kursa kierowników kas poz. - oszczędnościowych. Poszukuję posady sekretarza gminy lub pomocnika. Zgłoszenia: P. Piotrowski, Radom, Stare Miasto 3, Podkomisarjat”.

WYDZIAŁ POWIATOWY w PUŁAWACH

ogłasza

KONKURS

na referenta oświatowego.

Do obowiązków referenta należeć będzie również prowadzenie agend Rady Szkolnej Powiatowej.

Płaca stosownie do umowy, zależna od kwalifikacji, przyczem pożądanem jest ukończenie studjum społecznego.

Podania wnosić należy do Wydziału Powiatowego w Puławach w terminie 4-tygodniowym od daty ogłoszenia konkursu.

Przewodniczący Wydziału Powiatowego

A. Wiszniewski

**Magistrat m. Wołomina pow.
Radzyńskiego**

ogłasza

KONKURS

na stanowisko rachmistrza

Warunki przyjęcia:

- 1) Obywatelstwo Polskie.
- 2) Wykształcenie średnie handlowe, ewentualnie 6 kl. szkoły średn. i kurs handlowy lub buchalteryjny oraz 2 letnia praktyka samorządowa.

Uposażenie w/g VIII gr. płac pracown. państwowych plus 15% dodatku komunalnego.

Posada do objęcia z dniem 1/XI r. b.

Należy udokumentowane podania wraz z życiorysem należy wnosić do Magistratu m. Wołomina do dnia 1 listopada r. b.

Burmistrz m. Wołomina

(Podpis nieczytelny)

Sekretarz

(Podpis nieczytelny)

**TYMCZASOWY ZARZĄD POWIATOWY
w ŻYWCU**

ogłasza ponowny

KONKURS

na posadę sekretarza Rady Powiatowej z poborami VIII wzgl. VII stopnia służbowego urzędników państwowych, a w razie specjalnych kwalifikacji z poborami według umowy, wraz z 15% dodatkiem komunalnym.

W a r u n k i:

- 1). Nieprzekroczony 40 rok życia
- 2). Obywatelstwo polskie
- 3). Ukończone studia prawnicze
- 4). Conajmniej 2 letnia praktyka w służbie samorządowej lub państwowo-administracyjnej.

Po roku zadowolającej służby może nastąpić stabilizacja.

Udokumentowane podania należy wносить do Wydziału Powiatowego w Żywcu do dnia 25 października 1928.

Komisarz Rządu—Starosta Galotzy

PRZETARG

Urząd gminy Kamień Koszyrski ogłasza przetarg na roboty przerobienia i wykończenia budynku szkolnego 7 klasowej szkoły powszechnej w Kamieniu Koszyrskim. Ubiegający winien złożyć do dnia 1 listopada r. b. do godziny 12 do biura Urzędu Gminnego w Kamieniu Koszyrskim ofertę w zapieczętowanej lakiem kopercie z napisem: „Oferta na roboty przerobienia i wykończenia 7 klasowej szkoły powszechnej w Kamieniu Koszyrskim“, stosownie i obowiązkowo do wzoru i warunków, które są do przejrzenia w godzinach urzędowych w biurze Urzędu Gminnego.

Wszelkich warunków technicznych udziela Inżynier p. Harbuz, który urzęduje w Starostwie w Kamieniu Koszyrskim.

Wadium w wysokości 5% od zaoferowanej sumy, którą należy podać w ofercie, wносить do Kasy Urzędu Gminnego.

Urząd Gminny zastrzega sobie prawo dodatkowego ustnego przetargu i wyboru oferanta.

Pisarz gminny:

(Podpis nieczytelny)

Wójt gminy:

(Podpis nieczytelny)

SPÓŁKA AKCYJNA DO EKSPLOATACJI PAŃSTWOWEGO

MONOPOLU ZAPALCZANEGO W POLSCE



POLECA

ZAPALKI

POLECA

ZAPALKI

KSIAŻECZKOWE ORAZ CZERWONE IMPREGNOWANE

FORMAT $\frac{1}{2}$ i $\frac{3}{4}$

czas. 13458/10/43

OSZCZĘDZAJCIE NA DRUKACH!

Przekonajcie się, jak pracuje biurowa drukarka

RONEO

Na drukarce tej można wykonywać wszelkiego rodzaju druki, jak: blankiety, szematy, zaświadczenia, zawiadomienia, oraz koperty i rysunki za pomocą zwykłych metalowych klisz.

Drukarka RONEO, to 40 — 60 procent oszczędności wydatków na druki.



TOW. BLOCK-BRUN, SP. AKC.

WARSZAWA — HOTEL BRISTOL

Oddziały: Katowice, Kraków, Lwów, Łódź, Poznań, Wilno, Gdańsk.

WALCE SZOSOWE

PAROWE: jednocylindrowe i „COMPOUND“ — 6, 8, 10, 12, 14, 16, 18 i 20 ton.

ROPOWE: motorowe — 8, 10, 12 i 14 tonowe.

WSZECHŚWIATOWEJ FABRYKI

MARSHALL, SONS & C^o (Anglja)

Specjalne patentowane palenisko. Cylindryczne suwaki. 4-o trybowy dyferencjał. Zamienna dymnica kotła. Specjalnie skonstruowane koła (walce), szprychy walców odlane razem z piastą.

Szybka zamiana obręczy.

Zużycie paliwa:

75 kg. na 8 godzin w 8 tonowym walcu
do 120 kg. na 8 godzin w 12 ton. walcu.

Bardzo dogodne warunki płatności.

DOSTAWA NATYCHMIASTOWA.

Wyłączne przedstawicielstwo
na Polskę

SPÓŁKA HANDLOWO-ROLNICZA
„KOOPROLNA”

WARSZAWA, KOPERNIKA 30,
TELEFON 141-14.

WYDZIAŁ MASZYNOWY.

