

# SAMORZĄD

TYGODNIK POŚWIĘCONY SPRAWOM SAMORZĄDU TERYTORJALNEGO

## Biuro Urządzeń Rolnych Kółek Rolniczych

w Warszawie, ul. Langiewicza 3 (Kolonja Staszica) Tel. 131-89.

### ODDZIAŁY:

Kielce  
ul. Sienkiewicza № 20

Wilno  
ul. Trocka № 11

Włocławek  
ul. Kaliska № 12

Przedstawicielstwa prowincjonalne:  
**Wojewódzkie i Okręgowe Związki Kółek Rolniczych.**

Institucja o charakterze społecznym, współpracująca w sprawach techniczno-agrarnych z urzędami państwowymi, samorządowymi i organizacjami rolniczymi, — ukwalifikowana przez Ministerstwo Reform Rolnych i Rolnictwa.

### Wykonywa wszelkie prace z zakresu:

- 1) **meljoracyj rolnych**, jako to: Drenowanie gruntów ornych, nawadnianie i osuszanie łąk, torfowisk, regulacje rzek, urządzenie stawów rybnych, sporządzanie planów dla koncesyj prawno-wodnych i przemysłowych (młyny), ekspertyzy meljoracyjne, organizowanie spółek wodnych;
- 2) **miernictwa**: w związku ze **scalaniem** i zamianą gruntów, znoszeniem służebności, podziałem wspólnot, parcelacją, pomiary majątków ziemskich i miast, plany regulacyjne, ustalanie granic, sporządzanie i poświadczanie zgodności planów, odrysów i t. p.
- 3) **parcelacji prywatnej majątków ziemskich**: sprzedaż parcel samodzielnych i dodatkowych, ośrodków, wyjednywanie kredytów i t. p.
- 4) **szacowanie i urządzenie lasów, zalesiania nieużytków i t. p.**, dostawa **sączków**, cegły i innych materiałów budowlanych; sporządzanie projektów budowy dróg bitych i zwykłych, wyjednywanie kredytów na meljoracje, na kupno ziemi, zagospodarowanie nowopowstałych parcel, wywoływanie hipotek, porady prawne i techniczne.

**Dostawa Sączków z własnych zakładów ceramicznych.**

*Warszawa, 14 października 1928 r.*



AKURATNIE, SZYBKO I BEZ OMYŁKI

pracuje

*Sundstrand*

najlepsza amerykańska zapisująca maszyna do automatycznego dodawania, odejmowania, sporządzania list płac, wykazów buchalteryjnych.

(W użyciu Gen. Dyrekcji Pocht i Tel., na Pol. Kol. Państw., w Magistracie m. St. Warszawy, w Bankach i biurach prywatnych).

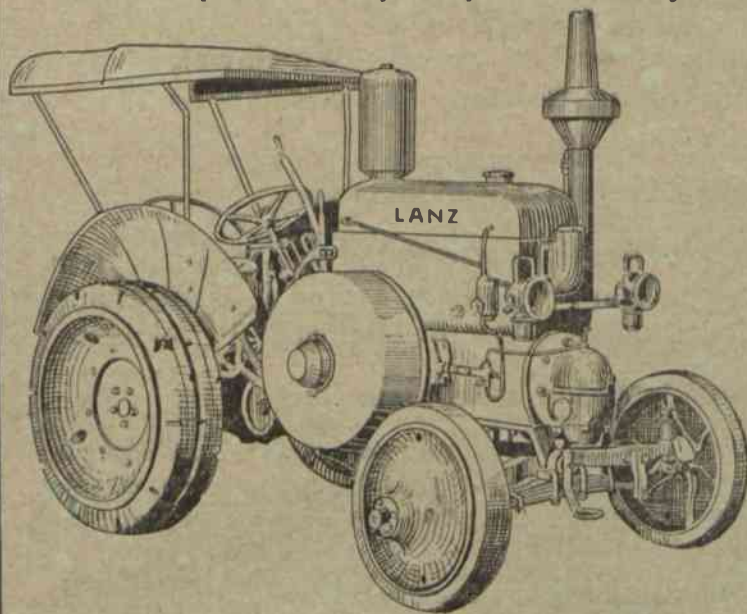
CENNIKI I OBJAŚNIENIA NA ŻYCZENIE.

Jen. Repr. G. Gerlach—Warszawa, Ossolińskich 4.

**LANZ'A**

CIĄGÓWKI NA ROPE DO TRANSPORTU  
„GROSSBULLDOG” <sup>22/28</sup><sub>K. M.</sub>

NAJPROSTSZEJ KONSTRUKCJI—BEZ ŚWIEC—BEZ MAGNETO—BEZ KARBURATORA—BEZ WENTYLI.  
NAJOSZCZĘDNIEJSZA i najbardziej WYDAJNA maszyna POCIĄGOWA dla PRZEMYSŁU i ROLNICTWA



**CIĄGÓWKI LANZ'A to:**

Wielka oszczędność w eksploatacji  
Pewność i równość biegu  
ŁATWA OBSŁUGA.

Siła pociągowa na równej drodze do 14 tonn  
Szybkość ciągowki na szosie do 14 km. na godz.  
Koszt przewozu 1 tonny na kilometr od 5—6 groszy.

Wyłączne Przedstawicielstwo  
na Kongresówkę, Kresy Wsch. i Małopolskę  
DOM ROLNICZY, FABRYKA MASZYN I ODEWNIJA ŻELAZA

**H. MÜHSAM Sp. Akc. Włocławek**  
ODDZIAŁ W WARSZAWIE, ul. MAZOWIECKA 7. Tel. 525-00.

DOGODNE WARUNKI

OFERTY I PROSP. ILUSTROW. NA ŻĄDANIE.

**KRAJOWE TOWARZYSTWO MELJORACYJNE Sp. Akc.** ZARZĄD i CENTRALNE BIURO TECHNICZNE:

Warszawa, ul. Kopernika 30. Tel. centr. 58-04, 158-39, 158-01; dyr. 58-07, 506-36.

Skrót telegr. Warszawa—Meljoracje.

Oddziały: Toruń, Kalisz, Włocławek, Łęczyca, Radom, Częstochowa, Wilno, Plotków, Płock, Brześć n/B, Kraków.

Institucja o charakterze społecznym, powstała w 1905 r., współpracująca nad szerzeniem meljoracji z instytucjami państwowymi, samorządowymi i organizacjami rolniczymi — ukwalifikowana przez Ministerstwo Rolnictwa.

Ekspertyzy, projekty generalne dla wydziałów powiatowych i spółek wodnych, projekty szczegółowe oraz nadzór techniczny i kontrola nad wykonaniem wszelkich przedsięwzięć meljoracyjnych.

Meljoracje rolne (osuszanie, nawadnianie, zraszanie), meljoracje podstawowe (regulacja rzek, kanały), budowa stawów, zakłady wodne, technika sanitarna, budowa dróg, budowle wiejskie oraz pomiary dla celów parcelacji, scalania i t. p.

Kredyty długoterminowe i krótkoterminowe na sporządzanie projektów i wykonanie robót — w szerokich rozmiarach.

# SAMORZĄD

TYGODNIK POŚWIĘCONY SPRAWOM SAMORZĄDU TERYTORJALNEGO

PRENUMERATA KWARTALNA  
10 ZŁOTYCH POLSKICH  
NUMER POJEDYNCZY 1 ZŁOTY

KONTO CZEKOWE POCZT. KASY OSZCZ. N 152

REDAKCJA I ADMINISTRACJA  
WARSZAWA, PLAC NAPOLEONA 7  
TELEFONY, 131-92 I 225-50.

Redakcja rękopisów niezwraca.

czas. 13458/10/42

Ceny ogłoszeń: Całe wolne miejsce na pierwszej stronie okładki 300 zł.;  $\frac{1}{2}$  — 150 zł. Cała strona poza tekstem 200 zł.,  $\frac{1}{2}$  — 100 zł.,  $\frac{1}{4}$  — 50 zł. W tekście o 50% drożej. Ogłoszenia związków samorz., dostarczone bezpośrednio do administracji, o 25% taniej. Ogłoszenia, nadesłane bez podania wymiaru, drukuje się na  $\frac{1}{4}$  strony.

Kierownik Redakcji Aleksander Bogusławski.

Komitet Redakcyjny: Józef Bek, Stefan Boguszewski, Dr. Władysław Dalbor, Wacław Gajewski, Władysław Korsak, Joachim Wołoszynowski.

ROK X.

WARSZAWA, 14-go PAŹDZIERNIKA 1928 R

Nr. 42

TREŚĆ NUMERU 42: Sprawa ustaw samorządowych — A. B. Wydatki i dochody samorządów ziemskich w r. 1926 — S. Stęplewski. Dookoła spraw samorządowych. Powszechna Wystawa Krajowa. Z życia samorządu. Gmina wiejska i miejska: a) Wystawa kultury czechosłowackiej w Brnie Morawskim — I. W. Kosmowska b) Z gmin. Wiadomości o kas. poż.-oszczędn.: a) Konferencja członków zarządów i rachmistrzów gminnych kas. poż.-oszczędn. pow. Stopnickiego. Kronika. Wiadomości gospodarcze. Poradnik. Ogłoszenia.

Każdy Wydział Powiatowy winien pamiętać o przekazywaniu kwot przeznaczonych na cele Powszechnej Wystawy Krajowej na konto w Polskim Banku Komunalnym w Warszawie: „Biuro Zjazdów — Powszechna Wystawa Krajowa” Nr. 580.

## Sprawa ustaw samorządowych

Sprawa uchwalenia ustaw samorządowych wysuwa się znów na czoło pierwszorzędných zagadnień, które rozwiązanie jaknajprędzej znaleźć winny.

Poruszana była ona na naradzie przewodniczących klubów poselskich u Marszałka Sejmu. Jest ona również bardzo głęboko odczuwana przez samorzady i działaczy społecznych.

Sprawa ta jest szczególnie niecierpiąca zwłoki dla Małopolski, gdzie stosunki wytworzyły się wprost niemożliwe do zniesienia. Samorząd tej dzielnicy, która przed wojną miała najlepsze warunki pracy i w wielu dziedzinach posunęła się daleko naprzód, zaczyna zanikać i staje dziś w ogonku za dzielnicami, nie mającymi tych tradycji.

A ponieważ samorząd w ogólnej organizacji społecznej i państwowej ma określoną rolę do spełnienia, więc zanik lub niedostateczne działanie tych komórek musi się ujemnie odbijać na całości.

To też w sferach sejmowych powstała myśl wniesienia pod obrady dawnych kompromisowych projektów ustaw, uchwalonych w drugim czytaniu przez Sejm poprzedni.

Nad projektami ustaw pracuje również Ministerstwo Spraw Wewnętrznych z zamiarem wniesienia ich jaknajszybciej do Sejmu.

Zainteresowanie się sprawami ustaw samorządowych tak kół sejmowych jak i rządowych jest objawem pocieszającym. Ze stanowiska zainteresowanych tem samorządów można tylko temu objawowi przyklasnąć.

Zastanowić się jednak wypada, jak ten objaw dodatni należy wykorzystać dla dobra samorządu tak na bliższą jak i dalszą metę.

W pierwszym rzędzie postawić sobie musimy pytanie, (które już w Nr. 24 „Samorządu” stawialiśmy), co należy brać na plan pierwszy: czy uchwalenie ustaw dla wszystkich dzielnic Rzeczypospolitej, czy poprawienie jedną małą ustawą niedomagań w obecnie obowiązujących ustawach?

Niewątpliwie lepsze byłoby uchwalenie wszystkich ustaw odrazu i do pewnego stopnia ujednostajnienie całego ustroju samorządowego. Sztukowanie dotychczasowych ustaw przedstawia bowiem poważne niedogodności. Różne poglądy, duch czasu, warunki administra-

W-1794/78/97

cyjne je stwarzały. Zmienić to dokładnie kilku poprawkami jest bardzo trudno.

Ale i uchwalenie ustaw natrafia na olbrzymie trudności. Pominąwszy poglądy na samorząd poszczególnych ugrupowań politycznych, rzeczowe względy ileż trudności i kłopotów wytwarzają? Mamy przecież różnice kulturalne, gospodarcze, narodowościowe, administracyjne, proceduralne i wiele innych. Wszystko to uwidacznia się dopiero przy formułowaniu poszczególnych artykułów, dla których znaleźć zadawalające określenie stwarza niesłychane trudności. Przyczyniło się to w znacznej mierze do przewlekania prac nad ustawami w poprzednim Sejmie. Od czasu bowiem dojścia do kompromisu między stronnictwami, a sformułowaniem poszczególnych artykułów, wiele miesięcy upłynęło zanim projekty ustaw znalazły się na plenum Sejmu. Jak były te sformułowania niedostateczne, nieprzystosowane do warunków, świadczy ilość poprawek, które zgłoszono przy drugim i trzecim czytaniu w Sejmie, wreszcie świadczą głosy samorządowców, uwidocznione w „Samorządzie” i innych pismach. Dlatego też nie należy oczekiwać, aby dobre ustawy samorządowe szybko mogły być uchwalone. Wszelki pośpiech jest pod tym względem niewskazany, bo może ujemnie się odbić na rozwoju prac samorządowych.

Niejednokrotnie robiono Sejmowi zarzut, że tak

długo nad ustawami pracuje. Jako wzór stawiano parlament czeski, który bardzo szybko ustawy samorządowe uchwalił.

Istotnie tak było — ale rezultat tego pośpiechu jest jaknajgorszy. Ustawy samorządowe w Czechach w życie niestety nie weszły. Na moje zapytanie, odpowiedziano mi, że nie można ich w tej formie wprowadzić, że muszą być znowelizowane, a ta rzecz nie jest jeszcze dostatecznie opracowana.

Przykład ten tembardziej winien nas przekonać, że należy w sprawie uchwalenia ustaw być rozważnym. Potrzeba nam ustaw dobrych, przystosowanych możliwie do warunków, a ułatwiających samorządowi polskiemu szeroki rozwój. Ustaw takich z rękawa się nie wytrząsa. Sejm musi nad nimi poważnie bez zbyteń pośpiechu popracować. Praca ta przy najlepszych warunkach przeciągnie się do 2 lat.

Tak długo czekać w obecnych nienormalnych warunkach nie możemy. I dlatego na pierwszy plan w dziedzinie ustaw samorządowych wysuwa się sprawa usunięcia tych nienormalnych stosunków w samorządzie przez uchwalenie małej ustawy. Pozwoli to następnie Sejmowi przygotować i uchwalić ogólne ustawy samorządowe spokojnie bez zdenerwowania i zbyteń pośpiechu.

A. B.

## Wydatki i dochody samorządów ziemskich w r. 1926

I.

Wydatki rzeczywiste powiatowych związków komunalnych w r. 1926 wynoszą 105.012 tys. zł., gdy w roku 1925 101.230 tys. zł. Dane te nie obejmują jednak wydatków i dochodów wszystkich powiatów Polski, a to dlatego, że niektóre powiaty dotychczas nie nadesłały zamknięć rachunkowych, względnie nadesłały sprawozdania z wykonania budżetu w formie zbyt ogólnej, nie nadającej się do szczegółowego opracowania. Dlatego też zestawienie wydatków i dochodów samorządów powiatowych, opracowane przez Główny Urząd Statystyczny, nie obejmuje wpływów i rozchodów powiatów Kutna, Miechowa, Stopnicy i Nadwórnej. Pomimo tego braku możemy na podstawie danych cyfrowych podanych w tablicy Nr. 2 sądzić o wydatkach samorządów ziemskich w latach 1925 i 1926, o ich wzroście względnie zmniejszeniu się w poszczególnych działach gospodarki komunalnej w r. 1926 w stosunku do r. 1925. Liczby względne podane we wspomnianej tablicy pozwalają nam na scharakteryzowanie wagi poszczególnych wydatków w budżetach powiatowych związków komunalnych oraz ich wzajemnego ustosunkowania się.

Przystępując do analizy powyższych cyfr, musimy przede wszystkim stwierdzić, że w r. 1926 zaszły zmiany w wartości nabywczej złotego, tak zewnętrznej, jak i wewnętrznej. Przeciętny kurs dolara w r. 1925 wynosił 5.7473 zł., w roku zaś 1926 — 8.8973 zł. Widzimy więc, że zewnętrzna wartość nabywcza złotego zmniejszyła się, t. j. kurs dolara w r. 1926 w porówna-

Tablica I.

Rodzaje wydatków	Wzrost (+) względnie zmniejszenie się (—) wydatków rzeczywistych w r. 1926 w porównaniu z rokiem 1925 w procentach
Wydatki rzeczywiste . . . . .	+ 3.9
Wydatki zwyczajne . . . . .	+ 4.7
Wydatki nadzwyczajne . . . . .	— 7.3
Wydatki zaległe . . . . .	+66.7

niu do r. 1925 był wyższy o 54,81%. Jednak operowanie wzrostem kursu dolara nie byłoby słuszne, a to dlatego, że wewnętrzna wartość nabywcza złotego zmniejszyła się nie w tym samym stosunku.

Przeciętny wskaźnik kosztów utrzymania w Warszawie w roku 1926 wzrósł w porównaniu z przeciętnym wskaźnikiem tych kosztów z r. 1925 o 22,29% \*). Przy ustalaniu zmian wartości wydatków osobowych, w szczególności płac urzędników wydziałów powiatowo-

\*) Dr. Jan Piekałkiewicz: „Wydatki i dochody miast do 20 tys. mieszkańców”. Kwartalnik Statystyczny, tom V zeszyt 3. 1928 rok.

wych, najbardziej miarodajnym byłby może ten wskaźnik. Jednak podany wyżej wskaźnik jest obliczony tylko dla Warszawy, a więc może mieć odchylenia od przeciętnego wskaźnika dla całej Polski.

Dla ustalenia zmian wewnętrznej wartości złotego w stosunku do towarów służą zmiany wskaźnika cen hurtowych w Polsce. Przeciętny wskaźnik cen hurtowych w Polsce wzrósł w r. 1926 w stosunku do przeciętnej z r. 1925 o 31.90% \*). Ogólnie możemy powiedzieć, że liczba złotych w r. 1926 powinna być większa o 20 do 30%, od liczby złotych w r. 1925, ażeby przed-

\*) Dr. Jan Piekalkiewicz: „Wydatki i dochody miast do 20 tys. mieszkańców”. Kwartalnik Statystyczny, tom V zeszyt 3. 1928 rok.

stawiała tą samą wartość nabywczą co w r. 1925. Po tem krótkim omówieniu zmian nabywczej wartości złotego przejdziemy do omówienia ogólnie wzrostu wydatków w r. 1926 w stosunku do r. 1925.

Wydatki rzeczywiste w r. 1926 wzrosły o 3,9%, wydatki zwyczajne o 4,7%; wydatki zaś nadzwyczajne wykazują nawet zmniejszenie kwoty złotych wydanych w r. 1926 o 7,3%. Biorąc pod uwagę zmianę wartości nabywczej złotego w r. 1926, możemy stwierdzić, że wydatki rzeczywiste powiatowych związków komunalnych pomimo zwiększenia kwoty złotych wydatkowanej w r. 1926 nie utrzymały się na poziomie r. 1925.

Wydatki powiatowych związków komunalnych w liczbach bezwzględnych i względnych przedstawiają się następująco:

Tablica II.

## Wydatki samorządów ziemskich.

W %/0 wydatków rzeczywistych

Tysiące złotych.	Wydatki samorządów ziemskich.		W %/0 wydatków rzeczywistych		
	Wyszczególnienie	Rok 1925 a	Rok 1926 a	1925	1926
	Wydatki ogółem . . . . .	172.141	185.509	—	—
	Wydatki rzeczywiste . . . . .	101.230	105.012	100,0	100,0
	Wydatki zwyczajne . . . . .	74.541	78.038	73,6	74,3
	Koszty administracji . . . . .	14.998	14.741	14,8	14,0
	Oświata . . . . .	3.559	4.663	3,5	4,5
	Sztuka i kultura . . . . .	186	337	0,2	0,3
	Opieka społeczna . . . . .	3.259	3.900	3,2	3,7
	Zdrowotność i szpitalnictwo . . . . .	8.494	10.995	8,4	10,5
	Weterynarja . . . . .	824	904	0,8	0,9
	Bezpieczeństwo publiczne . . . . .	590	614	0,4	0,6
	Popieranie rolnictwa, handlu i przemysłu . . . . .	1.315	1.714	1,3	1,6
	Utrzymanie dróg kołowych . . . . .	30.744	29.920	30,4	28,5
	Świadczenia na rzecz innych związków prawno-publicznych . . . . .	5.907	4.606	5,8	4,4
	Majątek komunalny . . . . .	408	255	0,4	0,2
	Deficyty przedsiębiorstw . . . . .	470	152	0,5	0,1
	Procenty i amortyzacja długów . . . . .	1.656	3.403	1,6	3,2
	Różne . . . . .	2.331	1.834	2,3	1,8
	Wydatki nadzwyczajne . . . . .	23.676	21.952	23,4	20,9
	Administracja . . . . .	1.469	1.190	1,5	1,1
	Budowa i urządzenie szkół . . . . .	3.007	1.999	3,0	1,9
	Opieka społeczna . . . . .	321	426	0,3	0,4
	Budowa i urządzenie szpitali i innych zakładów i urzędzeń higien. . . . .	1.012	827	1,0	0,8
	Popieranie rolnictwa (meljoracje), handlu i przemysłu . . . . .	223	569	0,2	0,5
	Budowa dróg kołowych . . . . .	11.258	10.124	11,1	9,7
	Świadczenia na rzecz innych związków prawno-publicznych . . . . .	775	2.458	0,8	2,4
	Majątek komunalny . . . . .	1.756	772	1,7	0,7
	Inwestycje przedsiębiorstw . . . . .	2.039	2.065	2,0	2,0
	Splata długów . . . . .	1.532	1.286	1,5	1,2
	Inne . . . . .	284	236	0,3	0,2
	Wydatki zaległe . . . . .	3.013	5.022	3,0	4,8
	Sumy obrotowe . . . . .	70.911	80.497	—	—

a. Bez powiatów: Kutna, Miechowa, Stopnicy i Nadwórnej.

Źródło: Zamknięcia rachunkowe w opracowaniu Głównego Urzędu Statystycznego.

Z ogólnej sumy wydatków rzeczywistych wydatki zwyczajne w r. 1926 wynoszą 78.038 tys. złotych wobec 74.541 tys. złotych w r. 1925; wydatki nadzwyczajne natomiast zmniejszyły się z 23.676 tys. złotych w r. 1925 na 21.952 tys. złotych w r. 1926. Z powyższego widzimy, że wydatki związane z normalnym tokiem administracji komunalnej wzrosły, co prawda niezbyt wiele, wówczas, gdy wydatki nadzwyczajne prawie w całości inwestycyjne zmniejszyły się. Przyczyny tego szukać należy przypuszczalnie w tendencji oszczędnościowej. Wydatki zaległe w roku 1926 (5022 tys. zł.) w stosunku do r. 1925 (3013 tys. zł.) wzrosły silniej niż przeciętne zwiększenie się rozchodów rzeczywistych, a ich wyższy odsetek 4.8% w r. 1926 oczywiście świadczy o trudnościach finansowych, w których znajdowały się powiaty w r. 1925.

Najwięcej samorzady powiatowe wydały w r. 1926 na utrzymanie dróg kołowych (29.920 tys. co stanowi 28.50% ogółu wydatków), jednak mniej niż w r. 1925 o 824 tysiące złotych. Drugie miejsce w ustosunkowaniu się wydatków zwyczajnych zajmują wydatki na administrację ogólną, które w r. 1926 wynoszą 14.0% (14.741 tysięcy złotych) rozchodów rzeczywistych, w roku zaś 1925 — 14.8% (14.992 tys. złotych). Widzimy więc, że w roku 1926 wydziały powiatowe zmniejszyły koszty administracji o 257 tysięcy złotych. Tendencję do zmniejszania kosztów administracji należy uważać za objaw pomyślny, albowiem tego rodzaju wydatki są wydatkami co prawda koniecznymi, lecz w żadnym razie nie można zaliczyć ich do wydatków produkcyjnych. Zbliżone do wydatków administracyjnych wydatki na bezpieczeństwo publiczne w roku 1926 w stosunku do roku 1925 zwiększyły się ponad ogólny wzrost rozchodów, jednak w budżetach związków komunalnych większego znaczenia nie mają, stanowią bowiem w roku 1925 — 0.4%, w roku 1926 — 0.6% wydatków rzeczywistych.

Wydatki na zdrowotność i szpitalnictwo wynoszą w roku 1926 — 10.995 tysięcy złotych, t. j. 10.5%, gdy w roku 1925 — 8.494 tys. złotych t. j. 8.4%.

Biorąc pod uwagę zmiany wartości nabywczej złotego, zauważamy, że wydatki na zdrowotność i szpitalnictwo utrzymały się na poziomie wydatków na ten cel w roku 1925. Tak silny realny wzrost wydatków na zdrowotność i szpitalnictwo można jedynie tłumaczyć tem, że podobnego rodzaju wydatki nie dadzą się łatwo zredukować.

Czwarte miejsce w ogólnym ustosunkowaniu się wydatków w 1925 roku zajmują świadczenia na rzecz innych związków prawnopublicznych — 5.8%, które w roku 1926 wyrażają się kwotą mniejszą i wynoszą — 4.4% ogółu rozchodów, ustępując w tym roku pierwszeństwo wydatkom na oświatę (4.5%).

Wydatki na oświatę w budżetach samorządów powiatowych w roku 1926 zajmują miejsce czwarte i wynoszą 4.5% wydatków rzeczywistych. W liczbach bezwzględnych wydatki na oświatę wzrosły z 3.559 tysięcy złotych w roku 1925 na 4.663 tysięcy złotych w roku 1926. O ile weźmiemy pod uwagę zmiany wartości nabywczej złotego, to zauważymy, że wydatki te utrzymały się na poziomie wydatków w roku 1925.

Wydatki na opiekę społeczną stanowią w ogólnym ustosunkowaniu się rozchodów odsetek już mniejszy, a

mianowicie, w roku 1925 — 3.2%, w roku 1926 — 3.7%. Wydatki na opiekę społeczną w roku 1926 utrzymały się mniej więcej na poziomie wydatków z roku 1925, gdyż wzrosły o 19.7% w r. 1926 w stosunku do roku 1925. Zbliżoną do opieki społecznej pod względem znaczenia w budżetach powiatowych związków komunalnych jest pozycja „procenty i amortyzacja długów”, która wynosi w roku 1926 — 3.2% ogólnej sumy wydatków rzeczywistych a w porównaniu do roku 1925 wzrosła o 105.5%. Znaczne zwiększenie się amortyzacji pożyczek i spłaty procentów należy poniekąd tłumaczyć tem, że w roku 1925 powiatowe związki komunalne zaciągnęły pożyczek na znaczne sumy, co jest widoczne z porównania wpływów z pożyczek w roku 1924 (1.704 tysięcy złotych) z wpływami z tego źródła w roku 1925 (7.645 tysięcy złotych), część więc rat zaciągniętych w roku 1925 pożyczek przypadła na spłatę w 1926 r.

Z pozostałych wydatków zwyczajnych największy odsetek mają wydatki różne — 1.8%, do których wliczono wydatki, które nie można było zaliczyć do żadnego z wymienionych w tablicy działów, oraz subwencje dla Ligi Obrony Powietrznej i Przeciwgazowej Państwa, a w woj. Poznańskim wydatki na utrzymanie komisarjatów obwodowych, w Pomorskiem zaś wydatki na utrzymanie wójtostw.

Popieranie rolnictwa, handlu i przemysłu większego znaczenia w budżetach związków powiatowych nie ma, stanowi bowiem zaledwie 1.6% wydatków rzeczywistych.

Sztuka i kultura, weterynaria, majątek komunalny oraz deficyty przedsiębiorstw komunalnych w ustosunkowaniu się wydatków mają znaczenie minimalne, gdyż nie wynoszą nawet 1% ogółu rozchodów.

Z pośród wydatków nadzwyczajnych, najpoważniejszą pozycję stanowią rozchody na budowę dróg kołowych, które w roku 1926 wynoszą 9.7% wydatków rzeczywistych, jednak nominalna kwota złotych wydatkowana na budowę dróg w roku 1926 jest mniejsza od wyrozchodowanej w roku 1925 o 1.134 tys. złotych.

Następne miejsce w wydatkach nadzwyczajnych przypada na świadczenia na rzecz innych związków prawnopublicznych 2.4%, dalsze na inwestycje przedsiębiorstw — 2.0%, budowę i urządzenie szkół 1.9%, i spłatę długów — 1.2%.

O ile chodzi o stosunek poszczególnych wydatków nadzwyczajnych z roku 1926 do roku 1925, to niektóre z nich zwiększyły się, inne zaś zmniejszyły się, jednak uwzględniając zmianę wartości nabywczej złotego — osiągnęły poziom wydatków z roku 1925, t. j. zwiększyły się realnie jedynie wydatki na popieranie rolnictwa i świadczenia na rzecz innych związków prawnopublicznych.

Dotychczas ze względu na ograniczone rozmiary niniejszego artykułu, staraliśmy się w miarę możliwości charakteryzować ogólnie wydatki dokonane przez samorzady powiatowe w roku 1925 i 1926, oraz ich znaczenie w budżetach związków komunalnych, jednak, zdając sobie sprawę, że pomiędzy poszczególnymi powiatami istnieją pewne różnice, czasem nawet znaczne, podajemy poniżej przeciętną wysokość wydatków rzeczywistych i zwyczajnych na 1 mieszkańca w poszczególnych powiatach:

Na jednego mieszkańca

Tablica III.

Województwa Powiaty	Wydatków rzeczywis- tych	Wydatków zwyczaj- nych	Województwa Powiaty	Wydatków rzeczywis- tych	Wydatków zwyczaj- nych
<b>Polska</b>	<b>4,63</b>	<b>3,44</b>	Radom	5,06	4,67
<b>Woj. warszawskie</b>	<b>6,47</b>	<b>4,61</b>	Sandomierz	7,79	4,92
Blonie	7,12	4,60	Stopnica	—	—
Ciechanów	7,59	5,07	Włoszczowa	8,93	3,88
Gostynin	6,37	4,86	<b>Woj. lubelskie</b>	<b>5,48</b>	<b>3,57</b>
Grójec	6,44	5,04	Biała Podlaska	6,21	4,76
Kutno	—	—	Biłgoraj	4,85	2,67
Lipno	4,28	2,67	Chełm	6,32	3,92
Łowicz	6,38	4,01	Garwolin	5,51	4,48
Maków	6,32	5,38	Hrubieszów	5,30	3,50
Mińsk Mazowiecki	3,93	3,02	Janów	3,56	2,82
Mława	6,60	3,85	Konstantynów	6,40	2,73
Nieszawa	6,73	4,79	Krasnystaw	7,56	2,93
Płock	12,30	7,39	Lubartów	7,06	2,86
Płońsk	5,68	5,14	Lublin	8,83	6,83
Przasnysz	6,91	5,46	Łuków	3,89	2,13
Pułtusk	5,04	4,37	Puławy	4,98	4,87
Radzymin	7,17	6,46	Radzyń	4,87	2,89
Rawa	5,34	3,36	Siedlce	6,78	4,92
Rypin	6,29	4,62	Sokołów	4,41	2,54
Sierpc	5,42	2,31	Tomaszów	4,68	2,37
Skierniewice	8,83	4,54	Węgrów	5,27	4,10
Sochaczew	6,06	4,82	Włodawa	4,07	2,69
Warszawa	6,01	4,98	Zamość	6,09	2,46
Włocławek	7,46	5,18	<b>Woj. białostockie</b>	<b>4,93</b>	<b>4,21</b>
<b>Woj. łódzkie</b>	<b>5,43</b>	<b>4,00</b>	Augustów	5,11	4,60
Brzeziny	6,92	4,19	Białystok	5,12	3,54
Kalisz	5,65	3,73	Bielsk	5,13	4,88
Koło	6,07	4,52	Grodno	2,31	2,26
Konin	5,03	3,87	Kolno	5,86	5,62
Łask	5,75	5,32	Łomża	7,29	6,87
Łęczyca	5,35	4,55	Ostrołęka	5,11	3,93
Łódź	8,43	7,46	Ostrów	6,90	6,24
Piotrków	6,07	3,72	Sokółka	4,83	3,38
Radomsko	4,93	2,94	Suwałki	3,97	2,76
Sieradz	3,94	2,72	Szczuczyn	6,35	5,08
Słupca	4,24	3,40	Wołkowysk	4,16	3,50
Turek	4,70	3,64	Wysokie Mazowieckie	3,60	3,44
Wieluń	4,47	2,46	<b>Woj. wileńskie</b>	<b>3,25</b>	<b>2,37</b>
<b>Woj. kieleckie</b>	<b>7,33</b>	<b>4,18</b>	Brasław	3,40	2,62
Będzin	9,71	6,09	Dzisiaj	3,25	2,33
Częstochowa	7,05	2,65	Oszmiana	3,15	3,03
Iłża	5,00	3,30	Postawy	3,87	2,04
Jędrzejów	6,06	4,64	Święciany	2,95	2,18
Kielce	3,65	3,30	Wilejka	2,73	2,21
Końskie	4,07	3,41	Wilno-Troki	3,60	2,40
Kozienice	4,89	3,81	<b>Woj. nowogrodzkie</b>	<b>3,43</b>	<b>2,56</b>
Miechów	—	—	Baranowicze	3,37	2,37
Olkusz	7,03	4,22	Lida	2,82	2,27
Opatów	8,47	5,04	Nieśwież	2,77	2,44
Opoczno	3,96	2,99	Nowogródek	5,70	4,61
Pińczów	21,29	4,99			

Województwa Powiaty	Wydatków rzeczywi- stych	Wydatków zwyczaj- nych	Województwa Powiaty	Wydatków rzeczywi- stych	Wydatków zwyczaj- nych
Słonim	2,73	2,07	Srem	8,03	4,70
Stołpce	4,07	2,44	Środa	7,15	5,32
Wołożyn	3,44	2,17	Wągrowiec	11,55	8,69
<b>Woj. poleskie</b>	<b>3,65</b>	<b>2,86</b>	Witkowo	6,07	4,83
Brześć n/Bugiem	4,65	3,55	Wolsztyn	6,59	5,20
Drohiczyn	3,73	2,49	Września	11,03	10,59
Kamień Koszyrski	3,41	2,80	Wyrzyk	8,80	6,74
Kobryń	4,35	3,82	Znin	8,66	6,64
Kossów	5,01	4,36	<b>Woj. pomorskie</b>	<b>8,25</b>	<b>7,23</b>
Łuniniec	3,30	2,58	Brodnica	9,95	9,89
Pińsk	3,85	3,16	Chełmno	12,10	9,12
Prużana	4,02	3,27	Chojnice	4,69	3,41
Sarny	2,83	2,10	Działdowo	11,94	9,51
Stolin	2,63	1,77	Gniew	8,42	8,41
<b>Woj. wołyńskie</b>	<b>3,71</b>	<b>2,49</b>	Grudziądz	15,68	13,43
Dubno	3,56	1,94	Kartuzy	6,82	6,71
Horochów	2,54	2,36	Kościerzyna	6,30	6,13
Kostopol	2,91	2,15	Lubawa	6,68	6,68
Kowel	4,11	3,68	Puck	7,92	6,09
Krzemieniec	4,28	2,49	Sępólno	7,11	5,21
Luboml	2,44	2,21	Starogard	6,18	4,31
Łuck	4,12	2,55	Świecie	9,09	7,98
Równe	3,08	2,45	Tczew	8,54	6,61
Włodzimierz	4,60	2,62	Toruń	9,09	8,44
Zdolbunów	4,32	2,23	Tuchola	7,90	6,78
<b>Woj. poznańskie</b>	<b>8,08</b>	<b>6,10</b>	Wąbrzeźno	6,59	6,23
Bydgoszcz	10,89	7,46	Wejherowo	7,52	7,52
Chodzież	6,21	4,61	<b>Górny Śląsk</b>	<b>6,72</b>	<b>5,54</b>
Czarnków	6,62	6,08	Katowice	6,39	3,88
Gniezno	8,76	6,87	Lubliniec	10,56	10,01
Gostyń	8,57	5,71	Pszczyna	6,95	6,95
Grodzisk	8,15	6,51	Rybnik	6,63	6,42
Inowrocław	15,93	8,99	Świętochłowice	6,78	4,90
Jarocin	5,88	3,58	Tarnowskie Góry	4,97	4,97
Kępno	7,43	5,24	<b>Woj. krakowskie</b>	<b>2,32</b>	<b>2,15</b>
Kościan	8,21	4,46	Biała	2,49	2,29
Koźmin	7,56	6,72	Bochnia	2,20	2,08
Krotoszyn	9,33	7,07	Brzesko	2,31	2,29
Leszno	6,96	4,89	Chrzanów	2,69	2,02
Międzychód	8,14	5,17	Dąbrowa	3,60	3,34
Mogilno	6,89	6,58	Gorlice	2,48	1,88
Nowy Tomysł	8,27	7,91	Grybów	1,12	1,12
Oborniki	7,01	5,58	Jasło	1,53	1,47
Odolanów	5,50	5,00	Kraków	2,51	2,40
Ostrów	7,97	6,46	Limanowa	2,02	2,01
Ostrzeszów	5,50	4,26	Mielec	1,96	1,78
Pleszew	7,17	3,71	Myślenice	1,37	1,33
Poznań	7,07	6,64	Nowy Sącz	2,20	2,19
Rawicz	8,38	5,82	Nowy Targ	1,34	1,33
Strzelno	11,14	8,75	Pilzno	2,18	1,35
Szamotuły	7,24	6,58	Ropczyce	2,87	2,75
Szubin	8,24	5,11	Tarnów	2,73	2,73
Śmigiel	4,77	3,88			



Województwa Powiaty	Wydatków rzeczywi- stych	Wydatków zwyczaj- nych	Województwa Powiaty	Wydatków rzeczywi- stych	Wydatków zwyczaj- nych
Wadowice	2,15	1,93	<b>Woj. stanisławow.</b>	<b>1,73</b>	<b>1,55</b>
Wieliczka	3,05	3,05	Bohorodczany	2,38	2,05
Żywiec	3,25	3,03	Dolina	1,58	1,45
<b>Woj. lwowskie</b>	<b>2,15</b>	<b>1,77</b>	Horodenka	2,20	2,20
Bóbrka	2,08	1,83	Kałuż	1,40	1,40
Brzozów	1,51	1,48	Kołomyja	1,32	1,27
Dobromil	1,85	1,85	Kosów	1,67	1,06
Drohobycz	5,11	4,03	Nadwórna	2,76	2,63
Gródek Jagielloński	1,36	1,29	Rohatyn	1,71	1,41
Jarosław	3,37	2,07	Stanisławów	1,52	1,22
Jaworów	1,31	1,14	Stryj	1,62	1,69
Kolbuszowa	1,29	1,15	Śniatyń	1,89	1,41
Krosno	1,97	1,62	Tłumacz	0,88	0,88
Lisko	1,12	1,12	Turka	2,04	1,69
Lubaczów	1,97	1,72	Żydaczów	2,30	2,27
Lwów	2,19	2,18	<b>Woj. tarnopolskie</b>	<b>2,02</b>	<b>1,80</b>
Łańcut	2,09	1,63	Borszczów	1,61	1,46
Mościska	2,85	2,31	Brody	1,74	1,74
Nisko	4,07	2,21	Brzeżany	3,42	3,21
Przemyśl	1,18	1,14	Buczacz	1,03	0,86
Rawa Rumska	1,45	1,44	Czortków	2,11	2,11
Rudki	2,75	2,17	Kamionka Strumiłowa	1,97	1,88
Rzeszów	1,32	1,00	Kopyczyńce	1,90	1,83
Sambor	1,60	1,54	Podhajce	2,85	1,67
Sanok	1,54	1,54	Przemyślany	1,86	1,82
Sokal	2,74	1,81	Skala	1,88	1,80
Stary Sambor	1,54	1,52	Tarnopol	2,34	1,91
Tarnobrzeg	2,87	2,59	Trembowla	2,10	1,62
Żółkiew	1,72	1,35	Zaleszczyki	1,63	1,55
			Zbaraż	1,93	1,85
			Złoczów	1,84	1,65

Wysokość wydatków rzeczywistych na 1 mieszkańca w powiatowych związkach komunalnych dla Polski w r. 1926 wynosi 4,63 złotego, wydatków zaś zwyczajnych 3,44 złotego. Przyczem w oddzielnych województwach przeciętna wysokość wydatków rzeczywistych i zwyczajnych ulega znacznym wahaniom, bardziej silne jednak odchylenia zauważymy w poszczególnych powiatach. Naprzykład największą wysokość wydatków

rzeczywistych na 1 mieszkańca ma powiat Pińczów 21,29 złotego, najmniejszą powiat Buczacz 1,03 złotego. Niejednorodny jest również stosunek wydatków zwyczajnych do ogólnej sumy rozchodów rzeczywistych w niektórych powiatach stanowi 100% np. pow. Sanok na 1,54 zł. wydatków rzeczywistych, wydatki zwyczajne wynoszą 1,54 złotego.

S. Stęplewski.

## Dookoła spraw samorządowych

### RADJODBIORNIKI W GMINACH WIEJSKICH

Ministerstwo Spraw Wewnętrznych rozesało do wszystkich województw w dn. 1-m września r. b. okólnik nr. S. G. 252/11/28 treści następującej:

Doceniając w całej pełni znaczenie radjofonji dla rozwoju oświaty i kultury na wsi — a nawet w miarę rozszerzenia się sieci stacyj odbiorczych i odpowiedniego przystosowania programów dla celów administracji publicznej, proszę PP. Wojewodów o zalecenie Przewodniczącym Wydziałów Powiatowych, aby zachęcały

gminy wiejskie do instalowania na swoim obszarze radjodbiorników.

Pożądanem byłoby, aby każda gmina zbiorowa nabyła na własność i zainstalowała przynajmniej jeden aparat radjowy z głośnikiem. To samo dotyczy wielkich gmin jednowioskowych. Inne gminy jednowioskowe mogłyby na podstawie uprzedniego porozumienia łączyć się z sąsiednimi gminami i nabywać wspólnymi środkami jeden aparat na użytek kilku gmin. We wszystkich wypadkach radjodbiornik należałoby umieścić w takiej

miejsowości, która stanowi naturalny ośrodek koncentrujący życie miejscowości sąsiednich (wieś parafjalna, gminna, osada i t. p.) i w takim lokalu, który mógłby być dostępny dla publiczności.

Co do użytkowania radjoodbiornika — miarodajnym pod tym względem musi być cel, dla którego gmina radjoodbiornik nabywa, a mianowicie udostępnienie audycji najszerszym warstwom mieszkańców gminy. Cel ten może być osiągnięty w dwojaki sposób: albo eksploatację radjoodbiornika prowadzi gmina we własnym zakresie działania, wyznaczając w tym celu do kierowania audycjami i obsługi technicznej swojego funkcjonariusza, względnie powołuje do tego kogoś z pośród obywateli, albo też gmina zawiera w tym celu odpowiednią umowę i powierza eksploatację radjoodbiornika jakiejś instytucji społecznej na terenie gminy (dom ludowy, straż ogniowa, kółko rolnicze i t. p.), dbając jednak o to, ażeby odbiornik był użyty dla wszystkich mieszkańców, a nie tylko dla członków danego stowarzyszenia.

W każdym razie sposób używania radjoodbiorników oraz ich obsługi winien być ściśle określony. Celem ułatwienia gminom tego zadania pod względem technicznym przyrzekło Ministerstwo Poczty i Telegrafów opracować dla nich odpowiednie wskazówki techniczne i rozdzielić je pomiędzy gminy w postaci broszurek (broszurki o obsłudze aparatów radiowych, zasięgu poszczególnych stacji nadawczych i t. p.).

W sprawie zakupu sprzętu radiowego i ewentualnego kredytu na pokrycie kosztów związanych z kupnem oraz instalacją, zauważam, co następuje:

Celem zabezpieczenia ludności od wyzysku i zapewnienia dobrego sprzętu radiowego podjęły się Państwowe Zakłady Inżynierji w Warszawie dostarczyć odpowiednich ilości aparatów z głośnikami, wyprodukowanych z materiałów krajowych, oraz dokonać instalacji radjoodbiorników przez swój personel techniczny.

Cena za jeden kompletny radjoodbiornik t. j. jeden odbiornik 4-o lampowy wraz z głośnikiem, jedną parą słuchawek, z akumulatorem, baterją anodową, anteną i uziemieniem, wraz z dostawą i jego instalacją wyniesie według obliczenia Państwowych Zakładów Inż. w przybliżeniu około 400 — 500 złotych. Podana cena orientacyjna uwarunkowana jest od zamówienia poważniejszej ilości aparatów tak, że na kalkulację cen za sprzęt radiowy będzie miała odpowiedni wpływ ilość zamówień, a w konsekwencji rozmiar produkcji. W razie masowych zgłoszeń, a więc i masowej produkcji cena za aparaty radiowe będzie mogła być utrzymana w wyżej podanych granicach.

W wypadkach, w których gminy nie byłyby w możności pokryć gotówką kosztów zakupu i instalacji radjoodbiorników oświadczyły gotowość przyjęcia z pomocą kredytową za pośrednictwem Zrzeszenia Spółdzielczego Inwestycyjno-Gospodarczego Samorządów Powiatowych w Warszawie; Państwowy Bank Rolny, Polski Bank Komunalny w Warszawie i Komunalny Bank Kredytowy w Poznaniu, a to na następujących warunkach:

a) powiatowe związki komunalne uchwalają zakupienie radioaparatów z własnych funduszy w Zrzeszeniu Spółdzielczym Inwestycyjno-Gospodarczym

Samorządów Powiatowych w Warszawie z Państwowych Zakładów Inżynierji dla gmin w danym powiecie względnie zbierają zamówienia poszczególnych gmin i formują zamówienia zbiorowe;

b) na pokrycie należności nadsyłają Wydziały Powiatowe do Zrzeszenia Spółdzielczego Inwestycyjno-Gospodarczego Samorządów Powiatowych w Warszawie gotówkę lub 6-miesięczne, należycie podpisane weksle powiatowych związków komunalnych wraz z zamówieniem (weksli gmin Zrzeszenie nie będzie przyjmować). Weksle powinny być wypełnione sumą należności za radjoodbiornik plus koszty dyskonta w wysokości 10% rocznie oraz 1% od sumy na koszty administracyjne.

Data i miejsce płatności będą wypełnione przez „Zrzeszenie”, które zawiadomi o tem Wydział Powiatowy.

W razie niemożności zapłacenia należnej kwoty w terminie 6-miesięcznym weksle będą mogły być przedłużone na następne okresy 6-miesięczne, jednak nie dłużej, jak na okres do 18-u miesięcy od daty zakupu radjoodbiornika.

Zamiana weksli przy żądaniu każdorazowej przedłużony powinna nastąpić na dwa tygodnie przed terminem płatności.

Ściąganie należności za radjoodbiorniki od gmin wiejskich należałoby wyłącznie do Wydziałów Powiatowych.

Zakupione, względnie zamówione w powyższy sposób radjoodbiorniki Państwowe Zakłady Inżynierji w Warszawie dostarczyłyby wprost poszczególnym gminom na zlecenie Zrzeszenia Spółdzielczego Inwestycyjno-Gospodarczego Samorządów Powiatowych.

Zechcą PP. Wojewodowie zachęcić podległe organa do intensywnego propagowania omawianej akcji i wzbudzenia jaknajwyższego zainteresowania sprawą radjofonji wśród miejscowej ludności.

W końcu zaznaczam, że specjalna Międzyministerjalna Komisja opracuje program komunikatów rolniczych i oświatowych, które będą nadawane w godzinach najdogodniejszych dla rolników, a w razie rozszerzenia się gminnych instalacji radjofonicznych programy będą rozwijane we wszystkich kierunkach, wskazanych z punktu widzenia potrzeb propagandy państwowej, oświaty i administracji.

## KONFERENCJA SAMORZĄDOWA P. P. S.

P. P. S., która w ostatnich wyborach samorządowych, uzyskała decydujące przedstawicielstwo w wielu zarządach i radach miejskich, zorganizowała w dniu 17 i 18 września r. b. konferencję swych działaczy samorządowych, poświęconą sprawie programu i taktyki partji na terenie samorządu.

Konferencja powzięła szereg uchwał, oraz wyłoniła stałą komisję dla spraw samorządu.

Poniżej podajemy niektóre uchwały konferencji w sprawach, dotyczących samorządu miejskiego, oraz charakterze ogólnym.

## O samorząd demokratyczny dla Małopolski.

Konferencja wzywa ZPPS, do złożenia w ciągu sesji jesiennej do Sejmu wniosku nagłego, domagającego się: 1) rozciągnięcia na Małopolskę ordynacji wyborczej do gmin miejskich i do samorządu powiatowego, obowiązującej w b. Kongresówce; 2) rozciągnięcia na Małopolskę ordynacji wyborczej do gmin wiejskich, obowiązującej w b. zaborze pruskim. Przez Małopolskę należy tu rozumieć ziemie b. zaboru austriackiego z wyjątkiem Śląska Cieszyńskiego.

Złożenie takiego wniosku w Sejmie winno stać się dla wszystkich organizacji PPS, w Małopolsce sygnałem dla rozpoczęcia wyjątkowej agitacji wśród mas robotniczych i chłopskich na rzecz demokratycznego ustroju samorządowego.

### Investycje miejskie.

Straszliwe zaniedbanie miast polskich i potrzeby ich szczególnie, rosnące w miarę podnoszenia się poziomu kultury mas pracujących, — wymagają szeregu inwestycji niezbędnych dla zaspokojenia tych potrzeb.

Konferencja samorządowa P. P. S. uważa tedy za konieczne należyte uwzględnienie inwestycji w działalności samorządów, w których socjaliści uzyskali odpowiednie wpływy.

Możność przeprowadzenia inwestycji łączy się ściśle z wynalezieniem dostatecznych źródeł finansowych. Tu należy zwrócić uwagę, że niektóre samorządy nie wyszukały jeszcze tych źródeł finansowych, jakie wskazane zostały przez obowiązujące dzisiaj ustawy. Niektóre samorządy nie wprowadziły dotąd pewnych rodzajów podatków, względnie stosują normy, niższe od dopuszczonych przez ustawy.

### O nową ustawę w finansach komunalnych.

Tymczasowa ustawa o uregulowaniu finansów komunalnych posiada liczne braki. Konferencja samorządowa zwraca się do Z. P. P. S. o przedłożenie Sejmowi projektu ustawy nowej, opracowanej przez Z. P. P. S. przy bezpośrednim udziale Tymczasowej Komisji Samorządowej P. P. S.

### Pomoc państwowa dla samorządów.

Konferencja samorządowa P. P. S. stwierdza, że istnieją w Polsce liczne miasta, będące w szczególnie trudnych warunkach finansowych i społeczno - gospodarczych; miasta te mają przed sobą szczególnie ważne zadania do spełnienia, a jednocześnie skupiają ogromne rzesze bezrobotnych. Nie są one w stanie sprostać wszystkim zadaniom; ludność ich może być skazana na długie lata na brak takich nieodwrotnych urządzeń, jak kanalizacja, wodociągi, szpitale i t. p.

Z pomocą tym miastom winno przyjąć Państwo. Konferencja zwraca się do Z. P. P. S. o zgłoszenie odpowiednich wniosków w Sejmie i w Senacie przy pracy nad budżetem na rok 1929 — 1930.

### Kredyty długoterminowe.

Konferencja wypowiada się za koniecznością zapewnienia samorządom miejskim kredytów długoterminowych na cele inwestycyjne. Wystrzegać się przytem należy nadmiernej zadłużenia miasta.

### Budownictwo mieszkaniowe.

Prowadzona dotychczas akcja budowy domów mieszkalnych, prowadzona nie tylko przez przedsiębiorców prywatnych, ale również przez spółdzielnie oraz inne instytucje społeczne, osiągała — w najlepszym razie — zaspokojenie potrzeb różnych grup warstw tak zw. średnich: urzędników, oficerów, inteligencji, pracowników zawodów wolnych. Akcja ta nie złączyła w sposób istotny prawdziwej nędzy mieszkaniowej.

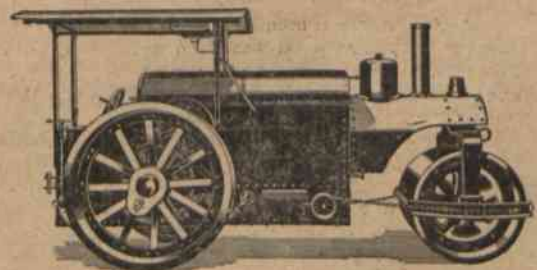
Jest zadaniem pałaczem dostarczenie znośnych pomieszczeń rodzinom robotniczym, które gnieźdzą się w okropnych warunkach, w straszliwym przeludnieniu. Przy obecnych warunkach kredytu, przy drożyznie materiału budowlanego, — komorne nie może wystarczyć na opłaty odsetków

i na amortyzację kapitału, włożonego w budowę. Część tych kosztów muszą ponosić Państwo i gminy ze specjalnie na ten cel przeznaczonych funduszy. Fundusze na ten cel winny powstawać — między innymi — z pożyczek zagranicznych i wewnętrznych — państwowych oraz gminnych.

Należy zrewidować ustawę o rozbudowie miast i wyjaśnić oraz uregulować sprawę konwersji pożyczek budowlano-

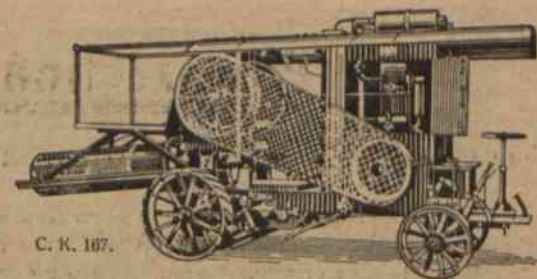
## WALCE DROGOWE MOTOROWE DIESLOW-SKIE ORYG. KAELEBLE'GO

do popędu ropą, olejem gazowym, parafinowym etc., słynnej konstrukcji, 6, 8, 10, 12, 15 i 18-tonnowe.



## TŁUCZKI DO KAMIENIA MOTOROWE DIESLOW-SKIE, SAMOJEZDNE, ORYG. KAELEBLE'GO

do popędu ropą, olejem gazowym, parafinowym etc., słynnej konstrukcji, o wydajności tłuczni typy I 3 — 4 m<sup>3</sup>, typy II 4—5 m<sup>3</sup>, typy III 6—8 m<sup>3</sup> na godzinę.



C. K. 167.

Zaofiarowania szczegółowe na każde żądanie. Dostawa franco oclone na miejsce zapotrzebowania w przeciągu 2—3 tygodni od dnia zamówienia.

## JULJUSZ WEISS KOLEJE POLNE, LEŚNE I FABRYCZNE

Wyłączna Sprzedaż na Polskę Fabrykatów f-my  
CARL KAELEBLE W BACKNANG.

### L W Ó W

Biuro:  
ul. Potockiego 26.

Składy:  
ul. Na Bajkach 3-5

Telefony: 2-59, 10-91, 10-92, 34-27, 51-38.

Adres telegraficzny: Railweiss Lwów.

nych, a także sprawę odpowiedzialności gminy za pożyczki, udzielone instytucjom społecznym i osobom prywatnym.

Komitety rozbudowy, w których socjaliści mają wpływ decydujący, winny przeznaczać kredyty kontyngentowe w przeważnej mierze dla gmin na budowę domów gminnych z taniemi mieszkaniami.

Uchwały, dotyczące programu działania samorządu ziemskiego, są mniej udane. Odbiła się na nich mniejsza znajomość P. P. S. terenu i zadań tego samorządu.

Konferencja samorządowa P. P. S. poleca radnym gminnym i wójtom P. P. S. przeprowadzenie następujących postulatów, które jednocześnie należy wysuwać podczas akcji wyborczej do samorządu wiejskiego:

1. Należyty dobór funkcjonariuszy.
2. Zwolnienie robotników bezrolnych i właścicieli karłowatych gospodarstw od wszelkich ciężarów gminnych (podatki, szarwarki). Obciążenie wszelkich innych członków gminy proporcjonalnie do posiadanego majątku. Winny być wprowadzone specjalne podatki od zbytku.
3. Eksploatacja majątku gminnego we własnym zarządzie gminy: grunty orne winny przeistoczyć się we wzorowe gospodarstwa ogrodniczo - hodowlane, produkujące mięso. Jednocześnie w bloku z innymi gminami winny być uruchomione warsztaty dostarczające drobnemu rolnictwu niezbędne przedmioty (cegelnice, tartaki, cementownie, wytwórnie sączków, pustaków i t. p.).
4. Budowa domów ludowych, zakładanie straży pożarnych, budowa dróg, opracowywanie zasad rozmieszczania domów.
5. Opieka nad starcami, kalekami, bezdomnymi i bezrobotnymi, opieka nad wdowami i sierotami, należyta pomoc lekarska.
6. Szerzenie oświaty, dostarczanie budynków dla szkół siedmiooddziałowych oraz zakładanie szkół i kursów rol-

nych, lub subwencjonowanie takich zakładów w sąsiednich gminach, akcja odczytowa i bibliotekarska.

7. Utworzenie specjalnych komisji rolnych, któreby:
  - a) wywierały wpływ, aby parcelowana ziemia przechodziła we władanie robotników rolnych, bezrolnych i małorolnych, przyczem musi być kładziony nacisk na upelnorolenie karłowatych gospodarstw;
  - b) zakładały spółki wodne, dostarczające wykwalifikowanych techników i pomocy w otrzymywaniu pożyczek;
  - c) popierały ogrodnictwo, sadownictwo, pszczelarstwo, jedwabnictwo, wikliniarstwo, zalesianie nieużytków;
  - d) badały jakie są najwłaściwsze na danym terenie gatunki zwierząt i ptactwa oraz nawozy sztuczne i propagowały wprowadzenie tych gatunków, ułatwiając ich nabycie;
  - e) dbały o należyte rozmieszczenie stacji weterynaryjnych, stosowanie szczepień ochronnych i walkę z zarazami.
8. Propagowały i współdziałały w tworzeniu spółek narzędziowych, oraz spółdzielni, mających na celu wspólny zbył produktów rolniczych i wspólne nabywanie niezbędnych towarów z wyłączeniem pośredników.
9. Pomoc kredytowa.
10. Tworzenie gminnych kas oszczędnościowych.
11. Propagowanie sportu, chórów, orkiestr, kół teatralnych i innych poczynań życia towarzyskiego.
12. Zwalczanie pijaństwa.

Niepodobna, mówiąc o samorządzie ziemskim, zapominać, jak to czynią powyższe uchwały, o samorządzie powiatowym, do którego znaczna część wymienionych w uchwałach zadań należy, czy to z mocy ustaw, czy też możliwości wykonania. Ale nawet jeżeli wziąć pod uwagę i gminę i powiat, to i wtedy jeszcze uchwały, pominiawszy te, o znaczeniu agitacyjnym, ujmują zadania samorządu ziemskiego tak obszernie, że praktyczne ich znaczenie, jako wskazówek dla działaczy samorządowych jest bardzo małe.

## Powszechna Wystawa Krajowa

### STANOWISKO P. WOJEWODY POLESKIEGO.

Pan Krachelski, Wojewoda Poleski, wydał w dniu 29 ub. m. do pp. Przewodniczących Wydziałów Powiatowych swego Województwa pismo, w którym między innymi pisze: „Z okólników tych (rozsyłanych przez Biuro Zjazdów) widać przedewszystkiem, że plan pracy został już konkretnie wytknięty, że Biuro Zjazdów Samorządu Ziemskiego przystąpiło już realnie do podjętej akcji oraz, że Biuro to konsekwentnie i w całkowitem zrozumieniu sprawy zmierza do zrealizowania określonego programu”. „Ponieważ zamierzenia Biura Zjazdów mogą osiągnąć należyty rezultat tylko przy terminowem i ścisłem załatwianiu przez Wydziały Powiatowe wszelkich zleceń, dotyczących przygotowania i organizacji Wystawy, należy przyjąć okólniki i zarządzenia Biura w danym przedmiocie za bezwzględnie obowiązujące do wykonania”.

„Drugą rzeczą bardzo ważną, a która nie u wszystkich, niestety, Wydziałów znalazła dostateczne zrozumienie, jest pomoc finansowa, jaką winny Samorządy powiatowe w szczególności udzielić Wystawie. Zdaję sobie sprawę z tego, że Samorządom Województwa Poleskiego, jako znajdującym się w specjalnie trudnych warunkach finansowych, niełatwo udzielić Wystawie

wydatniejszego poparcia finansowego, uważam jednak, że żaden z powiatów nie powinien uchylić się od tego moralnego obowiązku wobec społeczeństwa, którego wysiłek i dorobek w ciągu 10-ciu lat ma być przedstawiony na Wystawie”.

„To też proszę Panów Przewodniczących o osobiste zainteresowanie się sprawą i o ile dotychczas Sejmik nie uchwalił odpowiedniej sumy na ten cel, wywołania odpowiedniej uchwały tegoż w najbliższym czasie, choćby kosztem redukcji innych mniej ważnych i pilnych wydatków. Możliwa, wydatna pomoc finansowa winna być przewidziana również w budżetach Sejmików na rok 1929/30 i 1930/31”.

### SPRAWY FINANSOWE.

W okólniku z dnia 1 października 1928 r. Biuro Zjazdów Samorządu Ziemskiego formułuje 5 wskazań w sprawach finansowania Powszechnej Wystawy Krajowej, a mianowicie:

„1. Wszystkie Wydziały Powiatowe — bez wyjątku — winny przeprowadzić realizację opodatkowania każdego powiatu na cele Wystawy w wysokości 2 procent pełnego wymiaru państwowego podatku gruntowego. Jeżeli dotychczas uchwalone kwoty są niższe

od wskazanej normy, należy powziąć uchwały dodatkowe.

2. Jedna trzecia część sumy, stanowiącej 2% pełnego wymiaru państwowego podatku gruntowego winna być wpłacona do Polskiego Banku Komunalnego na konto Nr. 580 najpóźniej do dnia 31 grudnia 1928 r.

3. Następną jedną trzecią część wyżej wskazanej sumy winna być wpłacona na toż samo konto w ciągu miesiąca kwietnia 1929 r., a to ze względu na konieczność pokrycia w tym czasie znacznych zobowiązań gotówkowych.

4. Gwarancje na ostatnią jedną trzecią część podanej sumy, płatne w 1930/31 roku budżetowym, powinny być przesłane do Zarządu Powszechnej Wystawy Krajowej jeszcze w ciągu bieżącego roku.

5. Wydziały Powiatowe winny usilnie współdziałać w przeprowadzeniu opodatkowania gmin wiejskich--jednostkowych w wysokości najmniej 10 zł., zaś zbiorowych proporcjonalnie do podatku dla gmin jednostkowych.

Gminy wiejskie, które przystąpią do opodatkowania się na cele Wystawy, winny uchwalone kwoty przekazywać natychmiast na wyżej wskazane konto Nr. 580 w Polskim Banku Komunalnym".

Ze swej strony przyłączamy się do powyższych wskazań, a także do słów Pana Wojewody Krachelskiego, że sejmiki winny wypełnić ten obowiązek wobec społeczeństwa, „choćby kosztem redukcji innych mniej ważnych i pilnych wydatków”.

## Z życia samorządu

### POWIATOWY KOMITET W. F. i P. W. W SŁUPCY.

Słupecki Powiatowy Komitet obejmuje 12 gmin: 4 miasta.—Komitet opiekuje się 67 organizacjami W. F. i P. W., a komendantem każdego rejonu jest oficer rezerwy.

Komitet posiada strzelnicę ostrą, stadion w budowie (8 mórg), obóz letni w Pyzdrach. Ponadto buduje się strzelnicę małokalibrową i boisko w Skulsku, boisko i strzelnicę w Kazimierzu oraz boisko w Zagórowie.

Wszystkie objekty stałe budowane są na terenach przeznaczonych na ten cel przez oddzielne samorządy gminne i według projektów sporządzonych przez sekretarza komitetu, por. rez. Cieszkowskiego, a zatwierdzonych przez D. O. K. VII. Dla upa-

miętnienia działalności i postępu prac komitetu, zakłada się „Album pamiątkowe”, gdzie kolekcjonowane będą zdjęcia fotograficzne w porządku chronologicznym z uroczystości, obchodów i t. p.

Celem przeprowadzenia akcji wychowania fizycznego i przysposobienia wojskowego, podzielono powiat słupecki na 4 rejonu; 4-ty rejon obejmuje gminy: Trąbczyn, Oleśnica i m. Zagórow.

W dniu 26 sierpnia r. b. Prezes Powiatowego Komitetu Starosta Łopuski zarządził w 4-tym rejonie egzaminy wyszkolenia I-go stopnia P. W. badanie lekarskie i badanie prób sprawności fizycznej, poczem w ewidencji członków poczyniono odpowiednie adnotacje o ich sprawności.

Następnie odbyło się zdjęcie fotograficzne.



IV kompanja W. F. i P. W. w pow. Słupeckim.

Od prawej strony siedzą: 1) Komendant Post. Pol. Państw. J. Formański; 2) Z. Iglewski, sekretarz gminy Trąbczyn; 3) por. rezerwy Z. Lewandowski; 4) Antoni Gośka, wójt gminy Trąbczyn; 5) J. Bajkowski, inspektor samorządu gminnego na powiat Słupecki — por. rez.; 6) Starosta Z. Łopuski; 7) A. Cieszkowski, por. rezerwy, ofic. ewiden. P. W.; 8) Z. Żurek, dr. powiatowy; 9) Łukaszewski, komendant Wych. Fiz. i P. W.

## Z POWIATU WIELUŃSKIEGO.

**Budowa żeńskiej szkoły gospodarstwa domowego w Chróścinie.** W budżecie na rok 1928/29 Sejmik Wieluński przewidział prócz innych inwestycji także budowę żeńskiej szkoły gospodarstwa domowego w Chróscinie i w tym celu czyniono odpowiednie starania o pożyczkę długoterminową w Banku Gospodarstwa Krajowego i w Banku Komunalnym. Jednakże Wydział Powiatowy, wychodząc z założenia, że odłożenie budowy szkoły do następnego roku budżetowego odbiłoby się niekorzystnie na wykonawczym kosztorysie robót, a z drugiej strony drobna własność rolna jest zainteresowana na szybkim uruchomieniu szkoły, uchwalił jednogłośnie przystąpić do budowy tej szkoły w roku bieżącym, przez zaciągnięcie krótko — lub długoterminowej pożyczki w instytucjach kredytowych.

Sejmik Powiatowy na posiedzeniu w dniu 10.VII r. b. akceptował jednogłośnie powyższą decyzję Wydziału Powiatowego i upoważnił Wydział Powiatowy do zaciągnięcia w Powszechnym Zakładzie Ubezpieczeń Wzajemnych w Warszawie na ten cel pożyczki do wysokości 200.000 zł. w formie i na warunkach przez tenże Zakład wskazanych.

**Sprawa kupna budynków i gruntu ośrodka majątku Skrzynno.** Gospodarze wsi Skrzynno nabyli majątek Skrzynno, budynki zaś są zmuszeni albo rozebrać i sprzedać materiał, albo sprzedać budynki wraz z gruntem, by w ten sposób dokonać podziału pomiędzy poszczególnych właścicieli. Ponieważ budynki te są murowane i znajdują się w zupełnie dobrym stanie i nadają się na urządzenie szkoły lub zakładu opiekuńczego, przeto Wydział Powiatowy, aby nie dopuścić do rozbiórki tych budynków, wystąpił do Zarządu gminy Skrzynno z zaleceniem nabycia ich na szkołę. Jednakże wszelkie starania Wydziału Powiatowego w tym kierunku jak i inspektora szkolnego, nie odniosły pożądanego skutku, gdyż zgro-

madzenie gminne gminy Skrzynno odmówiło nabycia tych budynków. Wtedy nabywcy majątku uchwaliли budynki te wraz z gruntem sprzedać na rzecz ogółu wsi Skrzynno, a w razie niemożności nabycia tych budynków przez ogół wsi Skrzynno, wyrazili zgodę na sprzedaż tych budynków wraz z gruntem na pow. zw. kom. w Wieluniu za sumę: budynki w cenie 25.000 zł. i grunt od 3 — 4 morgów pod budynkami i ogrodem po cenie 1700 zł. za morgę. Wydział Powiatowy uchwalił przyjąć z pomocą ogółowi wsi Skrzynno, a w razie niemożności zrealizowania tego projektu kupić powyższe budynki wraz z gruntem na rzecz pow. zw. kom., co Sejmik na posiedzeniu w dniu 10.VII r. b. jednogłośnie akceptował.

## Z POWIATU KRZEMIENIECKIEGO.

**Oplaty za korzystanie i wypożyczanie sejmikowych maszyn i narzędzi rolniczych.** Sejmik Krzemieniecki uchwalił na posiedzeniu w dniu 14 sierpnia 1928 r. zmienić takse opłat za korzystanie i wypożyczanie sejmikowych maszyn i narzędzi rolniczych, określając wysokość tych opłat aż do odwołania następująco:

1. za czyszczenie ziarna na tryjerach za 100 kg.	30 gr.
2. za użycie młynka od 100 kg.	30 „
3. za użycie wialni od 100 kg.	15 „
4. za użycie żmijki	15 „
5. za wypożyczenie siewnika rzędowego na jeden dzień, równowartość	16 kg. żyta
6. za wypożyczenie siewnika koniczynowego	8 „
7. za wypożyczenie siewnika kombinowanego	16 „
8. za wypożyczenie planetu	4 „
9. za wypożyczenie tarki koniczynowej z kieratem	38 „
10. za wypożyczenie młocarni z kieratem	48 „

## Szybkość, precyzja, oszczędność — oto hasło dzisiejsze!

Najszybciej i najdokładniej rachują precyzyjne 10-klawiszowe piszące maszyny do rachowania

*Dalton*

Do wszystkich działań rachunkowych i prac buchalteryjnych.

T O W. **BLOCK-BRUN**, SP. AKC.

WARSZAWA — HOTEL BRISTOL



Oddziały: Katowice, Kraków, Lwów, Łódź, Poznań, Wilno, Gdańsk.

## GMINA WIEJSKA I MIEJSKA

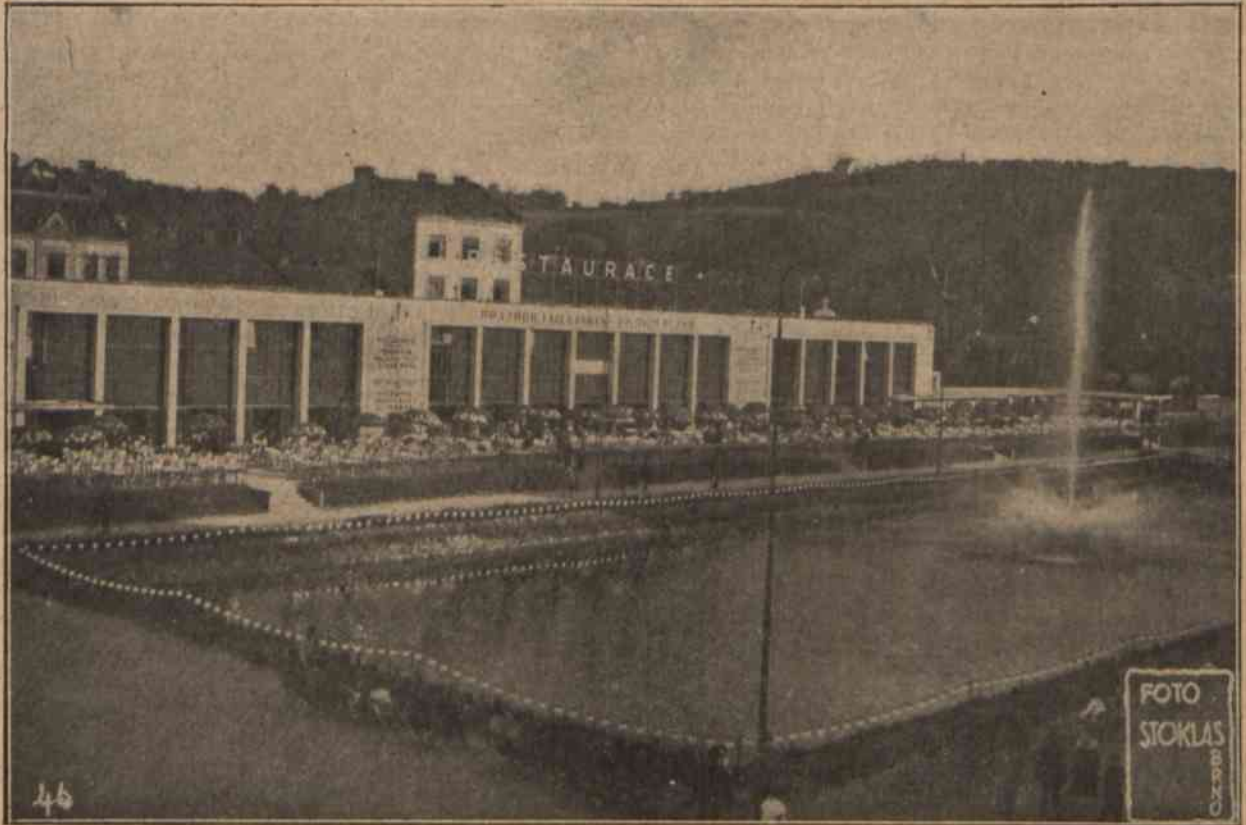
### Wystawa Kultury czechosłowackiej w Brnie Morawskiem

Rok bieżący jest poniekąd przełomowy dla państw, które odzyskały swą niepodległość, kończy się bowiem dziesięć lat od chwili ich wyzwolenia. Znaczna część wysiłków organizacyjnych została już dokonana a narody wchodzą na drogę normalnej, pokojowej pracy.

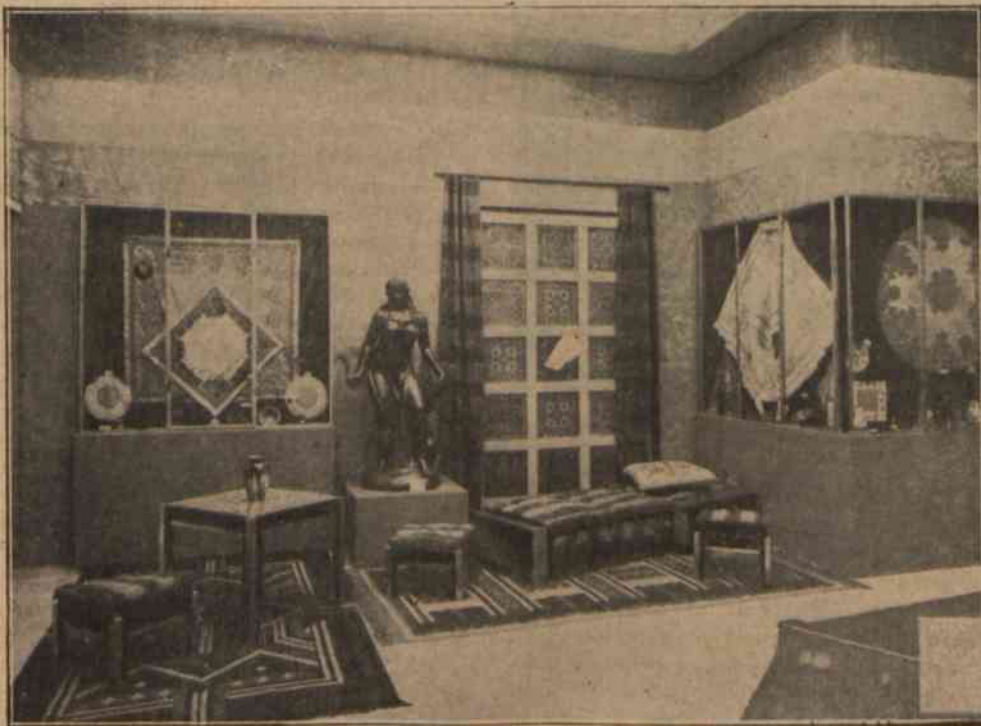
Czechosłowacja miała pod tym względem drogę

poniekąd ułatwioną, nie potrzebowała, tak jak Polska, walczyć o ustalenie swych granic, wcześniej też mogła rozpocząć dzieło odrodzenia. Pozatem stosunki polityczne w Monarchji Austro-węgierskiej pozwalały na rozwój szkolnictwa narodowego, stwarzały grunt do cywilizacyjnego działania.

Pomimo to dzisiejsza Czechosłowacja, w tej formie,



Pawilon wystawowy nad sztucznym jeziorem.



Przemysł ludowy słowacki.

w jakiej po wojnie powstała, ma niejedną trudność do zwalczania. Skład jej jest różnorodny, kraje, które ją tworzą, są o nierównomiernej kulturze i dużo starań i trudów będzie jeszcze potrzeba, aby je zjednoczyć do wspólnej działalności społecznej i samorządowej.

Wystawa berneńska wykazała przedewszystkiem, że ten cel, w szerszej przynajmniej mierze, został osiągnięty, że każda z dzielnic jakkolwiek rządzi się prawie autonomicznie a więc właśnie dlatego, osiąga samodzielnie duży stopień kultury i uspołecznienia.

Jak dalece „państwo” rachuje się tu z ogółem obywateli, jak dalece czuje się obowiązane do poinformowania ich o wszystkich posunięciach władz administracyjnych, wykazała nam dokładnie wystawa berneńska. Każde z ministerstw zdało rodzaj egzaminu z tego, czego dokazać w ciągu ostatniego dziesięciolecia potrafiło. Bez względu na zmieniających się poszczególnych kierowników, linja ogólna, mająca na celu dobro ogólne, została utrzymana. Walutę uzdrowiono po fluktuacjach powojennych, zrównoważono bilans handlowy, pozawierano korzystne traktaty polityczne i handlowe, przeprowadzono poważne reformy wojska. Jak wydatny w tych wszystkich pracach był współdział czynników społecznych, świadczy choćby wykonanie reformy rolnej. Nie polegając jedynie na władzach administracyjnych i wybranych przez nie funkcjonariuszach, powołano na czynnych współpracowników w tem dziele 12 przedstawicieli parlamentu i samorządów, którzy praktycznie i sprawiedliwie starają się rozwiązać tę trudną



Wystawa nauki rolniczej z posągiem żniwiarza.

sprawę. Rezultatem tak celowo postawionej kwestji, jest upełnorolnienie ogółu włościactwa do 5 — 10 ha, obsadzenie na roli 60.000 robotników rolnych tracących pracę w rozparcelowanych wielkich latyfundiach, przeznaczenie 6.300 ha na place pod budowę kulturalnych domów wiejskich i zakładanie ogródków, zapewnienie emerytur dla niezdolnych do pracy pracowników i utworzenie 42 kooperatyw rolniczych. O tem wszystkim dowiadujemy się z wykresów na wystawie pomieszczonych. Informuje nas też ona, że całe przedsięwzięcie wystawowe, kosztowne do podjęcia dla 13

miljonowego narodu, zostało dokonane przeważnie siłami organizacji społecznych i samorządów. Wkłady i czynną pomoc dały Izby rolnicze, Izby handlowo - przemysłowe i rzemieślnicze, Senaty wreszcie wyższych instytucyj naukowych. Prace przygotowawcze trwały już od r. 1923, wybrano zaś Brno za teren wystawy z tego względu, że ono jest stolicą prowincji o wysoko rozwiniętem rolnictwie i bogato uprzemysłowionej. Środki użyte dla podniesienia poziomu rolnictwa i udoskonalenia rzemiosł, pokazano nam na wystawie. Sieć szkół rolniczych, poczynawszy od akademji w Taborze i Brnie, aż do 270 niższych szkół wiejskich i 10 miesięcznych kursów urządzonych w liczbie 800 w lokalach szkół powszechnych, świetnie rozwijające się doświadczalnictwo i stacje naukowe, to zasługa samorządów prowincjonalnych, którym państwo przychodzi tylko z pomocą w ich planach i zamierzeniach. Naprawa i sadzenie dróg, uregulowanie dróg wodnych i uczynienie z nich arteryj komunikacyjnych, elektryfikacja wsi i miast z zastosowaniem siły elektrycznej do prac rolnych, to wszystko w mapach, wykresach i fotografjach pokazano nam na wystawie. Zainteresowała nas przedewszystkiem regulacja rzek, ujęcie ich w kamienne lub betonowe brzegi, broniące ludność od wylewów. Przykładowo pokazano nam urządzenie fermy elektrycznej, w której wszystkie narzędzia gospodarskie poruszane są siłą elektryczną, zastępującą całkowicie rękę ludzką.

Samorzady miejskie w osobnych pawilonach przedstawiły prowadzone przez nie szkoły techniczne. Wobec tego, że Czechosłowacja odziedziczyła po Austrii nadmiar kopalni i zakładów fabrycznych, stanęła przed nią kwestja poprowadzenia ich i utrzymania z jednej strony, z drugiej zaś wytworzenia rynku wewnętrznego przez zwiększenie zamożności mieszkańców, a tem samym wzrostu ich potrzeb. W tym więc kierunku idzie cała polityka gospodarza.

Szkoły zawodowe, jak to widzimy na wystawie, są świetnie prowadzone, dają przewagę praktyce nad teorią, na tę ostatnią przeznaczają tylko 8 godzin tygodniowo a wychowawcy ich są w stanie we własnych lub kapitalistycznych warsztatach pracy, zadowolnić wszystkie potrzeby ludności. Stąd tak mało się stosunkowo gotowych fabrykatów sprowadza z zagranicy, dla ich zaś nadmiaru szuka się rynków zagranicznych. Weźmy naprzykład masowy wyrób obuwia przez fabrykanta Batę, który w miasteczku Zlinie stworzył jakby osobną republikę szewcką, w której robotnicy w zbudowanym dla nich mieście - ogrodzie przypuszczani są do udziału w zyskach przedsiębiorstwa i wypuszczają dziennie po 75.000 par obuwia. Dodać jeszcze należy, że ten, chlubiący się swym fachem majster szewcki wzbogaca muzea prowincjonalne a ostatnio ofiarował b. pięknemu i bogatemu muzeum berneńskiemu olbrzymią postać mamuta, odtworzoną przez prof. Absalona na podstawie kości znalezionych na polach morawskich.

Najobficiejszym jednak był zaopatrzone na wystawie dział naukowy. Wyższe szkolnictwo przedstawiło swoje prace, które w praktycznym zastosowaniu służą do udoskonalenia urządzeń miejskich, do uzdrowotnienia warunków wsi. W tym ostatnim zakresie świetnie wystąpiła medycyna a w szczególności uniwersytet berneński.



Mogliśmy więc zbadać, na odpowiednich wykresach, w jaki sposób walczy się w Czechosłowacji z grzyźliwą, jak się ogranicza alkoholizm. W dziale tym wystawiono szereg tablic poglądowych a w ładnych obrazkach akwarelowych zobrazowano te szkody, jakie ludzkości wogóle przynoszą wszelkie nadużycia, przeciwnie zaś jaką rozkoszą i dźwignią w pracy są kulturalne rozrywki i czytelnictwo.

Jak to ostatnie jest w Czechosłowacji rozpowszechnione, mogliśmy się przekonać w dziale „Książka”. Tyśiące wydawnictw wychodzących w 15.000 — 50.000 egz., 2.000 perjodyków, bogate biblioteki uniwersyteckie ciągle zasilane darami prywatnymi, wreszcie chluba społeczeństwa, sieć bibliotek gminnych, o której już w „Samorządzie” naszym pisano, a która wskazuje, że książka stała się tu tak wszystkim niezbędną jak chleb powszedni.

Drugą chlubą kraju jest jego szkolnictwo powszechne. Poza osobnym pawilonem, w którym na filmach przedstawiono typy nauczania: szkołę twórczą, eksperymentalną, szkołę pracy, ćwiczenia fizyczne i wycieczki szkolne a wszystko to ugruntowane na wskazaniach Komenskigo, dążących do stworzenia typu wychowania narodowego, każde z miast dało jeszcze osobno swoją wystawę szkolną. Miasto Praga zaś kompleks starań i opieki nad matką i dzieckiem od jego urodzenia aż do lat młodocianych.

Sądząc z wystawy, która jest sprawdzianem działalności w tym kierunku podjętej, żadna jednostka ludzka nie powinna tam być zmarnowana.

Dorobek więc pokrewnego nam narodu przedstawia się imponująco i niejednokrotnie stać się może pouczającym przykładem.

I. W. Kosmowska.

## Z GMIN

### BUDŻETY GMINNE NA R. 1928/29 W POWIECIE STRYJSKIM.

Czynność rewizyjna budżetów gminnych na rok gospodarczy 1928/29 została ukończona, a zestawione dane na podstawie sprawdzonych budżetów przedstawiają się następująco:

#### W y d a t k i :

1) *Administracja ogólna* (personel, wydatki kancelaryjne, koszta podróży, dzienniki urzędowe i t. p.) łącznie z kosztami fachowego nadzoru lasów 107.402 zł. 46 gr. — 25'6%.

2) *Majątek komunalny* (wydatki na utrzymanie lasów i gruntów gminnych, pastwisk i budynków dochodowych) 49.032 zł. 24 gr. — 11'6%

3) *Przedsiębiorstwa komunalne* (wydatki na konserwację przedsiębiorstw) 1.490 zł. — 0'7%

4) *Splata długów* 6.390 zł. — 1'6%

5) *Drogi publiczne* (kredyty na utrzymanie dróg gminnych, potrzebne na zakup materiałów, a tu i ówdzie tylko na robociznę; z reguły robocizna pokryta będzie świadczeniami w naturze. Tak kwoty, jak i świadczenia ustalone zostały przez Radę gm. osobnymi preliminarzami robót drogowych) 14.007 zł. 77 gr. 3'3%

6) *Oświata* (Koszta utrzymania szkół na podstawie preliminarzy szkół, zatwierdzonych przez Radę Szkolną Powiatową) 82.425 zł. 30 gr. — 19'80%

7) *Kultura i sztuka* 285 zł.

8) *Zdrowie publiczne* (Koszta oglądaczy bydła, oglądaczy zwłok, akuszerek, koszta uruchomienia i utrzymania przychodni przeciwgruźliczej w Synowódzku Wyżnem. Utrzymanie kostnic, rakarni i t. p.) 28.479 zł. 88 gr. — 6'8%.

10) *Opieka społeczna* (kredyty na utrzymanie biednych kalek i t. p.) 13.598 zł. 22 gr. — 3'4%.

11) *Popieranie rolnictwa* (koszta sadzenia drzewek i t. p.), 6.037 zł. 70 gr. — 1'3%.

12) *Popieranie handlu i przemysłu* 500 zł. — 0'1%

13) *Bezpieczeństwo publiczne* (III rata kosztów u-

trzymania Policji Państwowej za r. 1924, koszta policji gminnej, połowych, utrzymanie aresztów, narzędzi pożarnych, utrzymanie pogotowia ratunkowego na wypadek pożaru i t. p.) 38.870 zł. 95 gr. — 9'9%.

14) *Różne zwyczajne* (drobne datki na cele dobroczynne, oświatowe, Przysposobienie Wojskowe i L. O. P. P. i t. p.) 5.365 zł. 16 gr. — 1'4%.

15) *Różne nadzwyczajne* (wydatki na sporządzenie planów gospodarczych lasów gminnych, remont budynków szkolnych i gminnych, w 2 wypadkach koszta budowy domu gminnego i szkoły w razie udzielenia pożyczki) 68.731 zł. 88 gr. — 14'5%.

Razem 100 gmin 422.634 zł. 56 gr.—100%

Wydatki te większe są od preliminowanych na rok 1927/28 o kwotę 98.853 zł. a to, z powodu zwiększenia wydatków na oświatę, budowy szkoły i budynków gminnych, co jest uzależnione od udzielenia pożyczki.

Następnie na rzecz popierania rolnictwa, zdrowia publicznego, bezpieczeństwa publicznego, wydatki znacznie zwiększono.

Z ogólnych powyższych wydatków gminnych rozłożonych na grunty, podlegające opodatkowaniu na całym obszarze powiatu (323.560 morgów) wypada na 1 morg kwota około 1.30 gr.

W stosunku zaś do ludności, na podstawie ostatniego spisu (86.959 osób tylko gminy wiejskie) przypada na głowę z powyższych wydatków kwota 4 zł. 82 grosze.

Biorąc przeciętnie, w poszczególnych gminach przypada:

a) w największej gminie powiatu stryjskiego (Daszawa 2390 osób) na głowę kwota 4 zł. 33 gr.

b) w największej gminie pow. skolskiego (Synowódzko Wyżne 3815 osób) na głowę kwota 13.30 zł. W tym wypadku wyjątkowo, ze względu na projektowaną budowę domu gminnego kwota ta jest wyższą.

c) w najmniejszej gminie pow. stryjskiego (Łotatniki 294 osób) na głowę kwota 3 zł. 32 gr.

d) w najmniejszej gminie pow. skolskiego (Międzybrody 224 osób) na głowę kwota 4 zł. 25 gr.

## D o c h o d y:

- 1) Dochody z majątków gminnych (grunta użytkowne, lasy, pastwiska, czynsz z polowania, rybołówstwa, gdzieniedzie czynsze z budynków gminnych) 150.753 zł. 30 gr. — 35'8%.
- 2) Dochody z przedsiębiorstw gminnych (młyny, rzeźnie) 4.515 zł. 88 gr. — 1'1%.
- 3) Zwroty 2.093 zł. 93 gr. — 0'5%.
- 4) Z opłat administracyjnych, jak dochody z ogłędzin bydła, zwłok, dochody z paszportów zwierzęcych, opłaty od konsensów budowlanych i t. p. 28.269 złotych 12 gr. — 6'7%.
- 5) Opłaty za korzystanie z urządzeń komunalnych 13.718 zł. — 3'3%.
- 6) Dopłaty specjalne, przeważnie za nadmierne używanie dróg gminnych 1.035 zł. 80 gr. — 0'4%.
- 7) Dodatki do państwowych podatków gruntowego, przemysłowego oraz 2/3 części ustawowego dodatku do podatku od spożycia i produkcji 139.936 złotych 89 gr. — 33'3%.
- 8) Dochody z podatków samoistnych t. j. 1% opłata od umów o przeniesienie nieruchomości, połowa ze 100%, względnie 200% dodatku do państwowych opłat patentowych od wyrobu i sprzedaży spirytusu i t. d. 16.495 zł. 24 gr. — 4'5%.
- 9) Różne dochody (przeważnie z grzywien i za-

pasu kasowego z roku poprzedniego) 25.089 zł. 40 groszy — 5'7%.

10) Różne dochody nadzwyczajne (na które się składają pożyczki, mające być zaciągnięte na budowę 1 szkoły i 1 budynku gminnego, kwoty mające być uzyskane ze sprzedaży drzewa z lasów gminnych na pokrycie wydatków sporządzenia planu gospodarczego lasów gminnych) 39.189 zł. 25 gr. — 8,7%.

Razem 100 gmin 421.096 zł. 93 gr. 100%.

W ogólnym zestawieniu brak budżetu gminy Skole i Hutar i dlatego też dochody całkowicie nie pokrywają wydatków. W wydatkach jednak uwzględniono koszty utrzymania Policji Państwowej gminy Skole, które wynoszą 1630 zł.

Na podstawie powyższego stanu rzeczy, zapotrzebowania gmin pokrywają się prawie w połowie z własnych dochodów majątkowych, drugą zaś połowę pokrywają źródła podatkowe.

W kilku wypadkach niewyzyskano pełnego źródła dochodów podatkowych, gdyż stopa procentowa podatku do gruntowego wypadła niższa.

Kilka gmin, jak Hołobutów, Kłodnica, Łany Sokołowskie, Karlsdorf, Felizienthal, Ryków, mimo wyzyskania wszystkich źródeł dochodowych i podatkowych, nie wstanie będą sprostać obowiązkowi a to z braku własnych majątków, które najwięcej w zasadzie przynoszą gminom dochodów.

## Wiadomości o Kasach pożyczkowo-oszczędnościowych

### Konferencja członków zarządów i rachmistrzów gminnych kas pożyczkowo-oszczędnościowych pow. Stopnickiego

W dniu 5 września 1928 r. odbyła się w Busku konferencja członków zarządów i rachmistrzów gminnych kas pożyczkowo - oszczędnościowych pow. Stopnickiego.

Celem konferencji było uzgodnienie wielu spornych i wątpliwych kwestyj z zakresu księgowości i sposobu prowadzenia gminnych kas pożyczkowo-oszczędnościowych, a następnie udzielenie przez delegata P. B. R. informacji, dotyczących otrzymania kredytów z Państwowego Banku Rolnego.

Konferencja rozpoczęła się w sali teatralnej Magistratu przy udziale 53 członków zarządów i rachmistrzów gm. kas z 14 gmin, pod przewodnictwem inspektora samorządowego, p. Jana Niedzieli i w obecności przedstawiciela P. B. Rolnego, p. Stanisława Ostrowskiego.

Po odczytaniu statutu i rozporządzeń Prezydenta Rzplitej z zakresu gminnych kas pożyczkowo-oszczędnościowych, została otwarta dyskusja w sprawach, wymagających wyjaśnień uzupełniających, lub z jakichkolwiek bądź przyczyn spornych. Dyskusja i charakter zgłoszonych pytań stwierdziły przedewszystkiem, że wiele spraw wysuniętych przez obecnych na konferencji rolników były kilkakrotnie przez nas poruszane na łamach „Samorządu“, na co delegat Banku z naciskiem zwrócił uwagę.

Wiele zgłoszonych zapytań mogły być wcale nie

roztrząsanymi wobec szczegółowego omówienia ich w „Samorządzie“.

Główna sfera zainteresowań koncentrowała się przeważnie dookoła kwestyj następujących: Sposób wystawienia weksli, podpisy poręczycieli, oznaczanie terminu płatności, czy istnieje konieczność protestowania weksli po zażądaniu od wójta ściągnięcia w trybie administracyjnym; wszelkich wyjaśnień w kwestjach spornych udzielił delegat Banku, powołując się na odnośne rozporządzenia i obowiązujące prawo wekslowe i akcentując bezwarunkową konieczność zaznaczania na wekslach spłat częściowych z podaniem jej uzasadnienia.

Specjalnie znamienne i gorącą była dyskusja w sprawie wydawania pożyczkobiorcom pokwitowań z przyjętych spłat częściowych z weksla „bądź w specjalnych książeczkach obrachunkowych, bądź na osobnych pokwitowaniach“. Zdania w tej kwestji były podzielone; wobec dowolności wyrażonej w odnośnym 54 art. Statutu Normalnego, wyłoniła się ożywiona dyskusja, która zakończyła się postawieniem tej sprawy pod głosowanie, przyczem większość uzyskała ta część Statutu, które poleca wydawanie „osobnych pokwitowań“.

Regulamin Zarządu kasy i Komisji Rewizyjnej został przeczytany na konferencji, przyczem delegat zaznaczył, że ta część przepisów jest przeważnie w gmin-

nej kasie nieznaną, że nie interesują się do tego stopnia Regulaminem, zawierającym kardynalne i ważne punkty, iż w niektórych kasach klucz od kasy ogniotrwałej posiada rachmistrz, co wyraźnie przeczy art. 4 Regulaminu, o ile nie jest on (rachmistrz) członkiem zarządu. Po wyczerpaniu wyżej wymienionych spraw wyłoniły się z pośród zebranych zapytania, czy P. B. Rolny nie mógłby udzielać swych kredytów w zakresie obszerniejszym niż dotychczas i na terminy dłuższe, co byłoby stokroć korzystniejszym dla drobnego rolnictwa. W odpowiedzi swej delegat podkreślił przede wszystkim, że wysokość kredytów dla gminnych kas jest zawsze zależną od stanu spraw danej instytucji, kapitału zakładowego, stanu oszczędności zgodności statutowej oraz sprawnego funkcjonowania samej kasy. Kredyty P. B. Rolnego, idąc po linii zapotrzebowania i stosując się do potrzeb kredytowych terenu — uwzględniają zawsze działalność gminnych kas i stosunek kapitałów własnych do obcych. Stosownie do wzmożenia działalności kasy we wszystkich kierunkach, powiększane są również kredyty udzielane jej przez P. B. Rolny.

Co się zaś tyczy przedłużenia terminów pożyczki, lub wręcz kredytowania na okresy znacznie dłuższe od dotychczasowych — to Państwowy Bank Rolny postępuje w danym wypadku zgodnie ze swoim statutem (§§ 44 — 5, 51 — 2) i w myśl najzupełniej ustalonej

polityki kredytowej, która kredytowi krótkoterminowemu udzielanemu instytucjom nadaje wyraźny, zakres, cel i kierunek.

Wobec licznych zapytań, co należy przedstawić przy podaniu o pożyczkę — przedstawiciel Banku powołał się na odnośne w tej sprawie artykuły, umieszczone w Nr. 14 i 20 „Samorządu” z dn. 1.IV i 13.V r. b., omawiające w sposób wyczerpujący tę kwestję.

Informując w sprawie kredytów udzielanych przez P. B. Rolny drobnym rolnikom, — delegat podkreślił również ich wielorakość, a mianowicie, kredyty gotówkowe dla gminnych kas, kredyty nawozowe, kredyty dla spółek maszynowych, mleczarskie, na pasze treściwe i t. d.

Po wyczerpaniu dyskusji i wyjaśnieniu szeregu drobnych wątpliwości — delegat Banku w przemówieniu końcowym wyraził swoje zadowolenie z możliwości porozumienia się z przedstawicielami całego powiatu Stopnickiego, dziękował za zainteresowanie się sprawami poruszonemi, oraz wyraził nadzieję, że podobne konferencje odbywać się będą coraz częściej na terenie całej Polski celem wyjaśnienia wątpliwości i zaciśnięcia węzłów ściślejszej współpracy drobnego rolnictwa z Państwowym Bankiem Rolnym w dziedzinie stosunków kredytowych.

## Kronika

### KURSY DLA RACHMISTRZÓW, CZŁONKÓW ZARZĄDÓW KAS GMINNYCH.

Państwowy Bank Rolny urządza w porozumieniu z Panami Wojewodami Warszawskim i Białostockim, dwa sześciodniowe kursa umiejętności prowadzenia gminnych kas pożyczkowo - oszczędnościowych, przeznaczone dla rachmistrzów, członków zarządów i komisji rewizyjnych tych kas, sekretarzy gminnych, członków rad gminnych i osób interesujących się ich prowadzeniem.

Równoległe z powyższymi kursami będzie zorganizowany dla każdego z dwóch kursów uzupełniający dwudniowy kurs dla inspektorów samorządu gminnego, umiejętności dokonywania rewizji gminnych kas.

Pierwszy kurs powakacyjny a piętnasty z rzędu od czasu podjęcia tej pracy przez Bank, odbędzie się w Pułtusk w dniach 22, 23, 24, 25, 26 i 27 października r. b.

Na kurs ten zapisywać się mogą kandydaci z powiatów: Ciechanowskiego, Pułtuskiego, Przasnyskiego, Mławskiego i Makowskiego.

Drugi kurs (szesnasty) odbędzie się w Łomży w dniach 5, 6, 7, 8, 9 i 10 listopada r. b.

Na kurs powyższy zapisywać się mogą kandydaci z powiatów Kolneńskiego, Łomżyńskiego, Ostrowskiego, Ostrołęckiego i Wysokó - Mazowieckiego.

Grupy inspektorów samorządu gminnego uczestniczyć będą w ogólnych kursach od trzeciego dnia wykładu do połowy dnia piątego, od tej pory zaś do koń-

ca kursu przestuchają specjalnych przedmiotów, oddzielnie od pozostałych słuchaczy.

Na kursa będą dopuszczeni kandydaci z dalszych powiatów niewymienionych wyżej, o ile liczba zapisanych będzie niedostateczna.

Kursa są bezpłatne. Słuchacze ponoszą wyłącznie koszt noclegów, pożywienia i przejazdów.

Zapisy przyjmują: na kurs w Pułtusk: Urząd Wojewódzki Warszawski za pośrednictwem Wydziałów Powiatowych Ciechanowskiego, Pułtuskiego, Przasnyskiego, Mławskiego i Makowskiego, na kurs w Łomży Urząd Wojewódzki Białostocki za pośrednictwem Wydziałów Powiatowych Kolneńskiego, Łomżyńskiego, Ostrowskiego, Ostrołęckiego i Wysoko-Mazowieckiego, oraz bezpośrednio Państwowy Bank Rolny, Wydział Kredytu Krótkoterminowego Instytucji Centralnej, Warszawa, Nowogrodzka Nr. 50.

### Z ZARZĄDU POWIATOWEJ KASY OSZCZĘDNOŚCI POW. ŚWIĘTOCHŁOWICKIEGO.

W dniu 17 września r. b. odbyło się posiedzenie zarządu powiatowej kasy oszczędności. Po przedstawieniu stanu kasy, z którego wynikało, że obroty wynosiły w m. sierpniu r. b. około 15.000.000 zł., przystąpiono do rozpatrywania licznych wniosków o pożyczki. Uchwalono ogółem udzielić 2.238.950 zł. kredytu za zabezpieczeniem weksłom skryptami dłużnemi i za hipotekami. Z przedstawienia stanu kasy wynika znaczna podwyżka wkładów oszczędnościowych, które kasa oszczęd-

ności przyjmuje, oprocentowując je 6 — 8,5% w stosunku rocznym. W końcu rozpatrywano sprawy administracyjne i personalne.

### TRZY NOWE KASY GMINNE POŻYCZKOWO-OSZCZĘDNOŚCIOWE W POW. TURECKIM.

W najbliższym czasie zostaną uruchomione jeszcze trzy nowe kasy gminne pożyczkowo - oszczędnościowe w gminach Tokary, Biernacie, Piętno pow. Tureckiego. Po powstaniu tych kas zaistnieje w powiecie ogółem

18 kas na ogólną ilość 19 gmin wiejskich. Tylko w gminie Malanów nie będzie kasy. Gminiaci w tej gminie również odczuwają bardzo brak dogodnego i taniego kredytu, lecz nie chcą zrozumieć tego, iż w celu założenia nowej kasy trzeba wynaleźć środki na kapitał zakładowy nie mniejszy niż 2000 zł., bo tak przewidują przepisy. Część gminy na czele z Radą Gminną zgadza się na złożenie tej niezbędnej i stosunkowo małej sumy na kapitał zakładowy, jednakże większość członków zebrania gminnego mniej uświadomionych zaprzepaściło dobrą dla nich sprawę, bo głosowało przeciwko uchwaleniu kapitału zakładowego.

## Wiadomości gospodarcze

### FUNDUSZ BEZROBOCIA WE WRZEŚNIU.

W d. 29-ym września r. b. odbyło się zebranie Zarządu Funduszu Bezrobocia, na którym ustalono plan akcji pomocy bezrobotnym na m. październik.

Stan rynku pracy w drugim tygodniu m. września (8 — 15-ty wrzesień) wykazywał ogółem bezrobotnych 84.624 osób. Z tej liczby korzystało z zapomóg na podstawie ustawy o zabezpieczeniu na wypadek bezrobocia — 15.005 osób, zaś z zapomóg doraźnych, udzielanych z funduszy skarbowych — 9620 osób. Akcja pomocy doraźnej obejmuje tylko niektóre okręgi o silnym bezrobociu, następnie od pomocy doraźnej wyłączone są pewne kategorie bezrobotnych jak: samotni, żonaci bezdzietni, korzystający z zapomóg ponad określony przeciąg czasu. Narazie nie przewiduje się rozszerzenia akcji pomocy doraźnej. Na m. październik plan akcji pomocy doraźnej przewiduje udzielanie zasiłków (poza korzystającymi z ubezpieczenia) 8327 osobom. W m. wrześniu miał miejsce dalszy spadek liczby bezrobotnych.

### POSIEDZENIE RADY NADZORCZEJ BANKU G. K.

Dn. 25 i 26 ub. m. odbyło się zwykłe sprawozdawcze posiedzenie Rady Nadzorczej Banku Gospodarstwa Krajowego pod przewodnictwem prezesa Banku dr. Góreckiego. Rada Nadzorcza wysłuchała sprawozdania z działalności Banku za miesiąc sierpień r. b. Stwierdzono dalszy poważny wzrost kredytów, mianowicie: kredyty krótkoterminowe zwykływały z 322,5 milj. per ultimo lipca b. r. do 336,7 milj. po koniec sierpnia t. j. 14,2 milj. Zaznaczyć należy, iż przy lekkim stosunkowo spadku kredytów w rachunkach bieżących portfel wekslowy podniósł się o 17,1 milj. do 212,9 milj. zł. Pożyczki długoterminowe gotówkowe podniosły się w okresie sprawozdawczym o 10,5 milj. do kwoty 425,3 milj. Zwyżka ta odnosi się wyłącznie do pożyczek budowlanych, których w całym zakładzie przyznano w miesiącu sprawozdawczym 459 na kwotę 12,5 milionów. Następnie poważny wzrost zaznaczył się w kategorii kredytu hipotecznego w listach zastawnych, względnie w obligacjach. Pożyczki te podniosły się w sierpniu o 19,2 milj. do kwoty 500,7 milj. Przekroczono zatem kwotę pół miljarða złotych. Zwyżkowały przedewszystkiem pożyczki w obligacjach komunalnych tak złotych, jak i dolarowych (łącznie o 15,2 milj. zł.). Reszta wzrostu przypada na listy zastawne oraz obligacje bankowe na cele przemysłu. Z temi — na obecne położenie rynku pieniężnego poważnymi zmianami, suma bilansowa podniosła się do kwoty 1.708,8 milj. przy wzroście za okres sprawozdawczy o 43,2 milj. zł. Poza tem głównym tematem obrad Rady był plan finansowy B. G. K. na czwarty kwartał b. r. przedłożony przez dyrektora. W toku obrad wypowiadali się wszyscy członkowie Rady, oświetlając z punktu widzenia poszczególnych resortów obecne położenie gospodarcze oraz w związku z tem potrzeby kredytowe. Po szczegółowej dyskusji, która wyjaśniła możliwości ekspansji kredytowej Banku przy uwzględnieniu położenia na wewnętrznym rynku pieniężnym, jako też na rynkach pieniężnych zagranicą, ustalono, że Bank do końca r. b. zasilił jeszcze życie gospodarcze

kwotą około 70 milj. zł., a mianowicie: wypłaci pożyczek budowlanych jeszcze na kwotę łączną ca 35 milionów złotych oraz pożyczek inwestycyjnych na ca 35 milj. złotych.

Poza temi, dającymi się konkretnie ująć kontyngentami kredytowymi uwzględniono w planie pozostałe dziedziny, leżące w linii zasadniczej polityki instytucji. M. in. przewiduje tu plan na kasy oszczędności, spółdzielnie a w związku z tem kredyty rzemieślnicze dalszy kontyngent w wysokości około 3 milionów zł.

### POSIEDZENIE RADY FINANSOWEJ.

Dnia 28 ub. m. odbyło się pod przewodnictwem p. Ministra Skarbu posiedzenie Rady Finansowej, na którym był rozpatrywany raport ekspertów zagranicznych o długoterminowym kredycie ziemskim w Polsce i organizacji Centralnego Banku Ziemskiego. Rada Finansowa, po wysłuchaniu wyjaśnień Ministra Skarbu oraz w wyniku przeprowadzonej dyskusji, wypowiedziała się za kontynuowaniem podjętej przez Ministerstwo Skarbu akcji, zmierzającej do stworzenia centralnej organizacji sprzedaży na rynkach zagranicznych listów zastawnych Państwowego Banku Rolnego i Towarzystw Kredytowych Ziemskich.

### KURSY WALUT.

(notowane na giełdzie warszawskiej w dn. 9. X. 1928).  
1 dol. St. Zjedn. — 8,88 — 8,92 zł.  
100 frank. szwajc. = 172,01 — 171,15 zł.  
1 funt szterl. = 43,35 — 43,13 zł.  
100 frank. franc. = 34,76 — 34,93 zł.

### CENY ZBOŻA.

(Ceny za 100 kg. franco stacja załadowania).  
W dn. 8 X. 1928 r.: Warszawa:  
Zyto 34,5 — 35 zł.  
Pszemica 42,5 — 43 zł.  
Jęczmień 33,5 — 36,5 zł.  
Owies nowy 35,5 — 36 zł.

### NABIAŁ.

W dn. 21. IX. 1928 r.: Warszawa:  
Mleko niezbierrane: Cena za 1 litr mleka w hurcie 0,50 zł.  
Masło: za 1 kg. w detalu: wyborowe luksusowe 7,8 zł. mleczarskie deserowe II gat. 7 zł.; mleczarskie solone 6,6 zł. osetkowe 6 zł.

Ceny masła w hurcie rozumieją się o 10% mniej cen detalicznych.

Jaja świeże za skrzynię (24 kopy) 240 — 245 zł.  
Jaja świeże za sztukę 0,20 zł.

## Poradnik samorządowy

1. *Pytanie:* zwierzchność gminna w Kozłowie za-  
pytuje:

czy naczelnikowi gminnemu należy się 15% dodat-  
ku komunalnego,

czy emerytowany urzędnik państwowy, który zo-  
stał wybrany naczelnikiem gminy i pobiera za tę funk-  
cję wynagrodzenie traci swoją emeryturę,

czy funkcja w Związku komunalnym jest identycz-  
ną w samorządzie, względnie czy Związek komunalny  
jest identyczny z samorządem, wreszcie jak należy to  
interpretować?

*Odpowiedź:* 1) wysokość wynagrodzenia wójta  
określa jedynie rada gminna, a uchwała ta zostaje za-  
twierdzona przez Wydział Powiatowy (Komisarza rząd-  
owego), przy zatwierdzaniu budżetu gminy, wysokość  
tego wynagrodzenia nie jest określona ani w rozporząd-  
zeniu Prezydenta Rzplitej z dnia 30.XII.1924 r. (Dz.  
U. Nr. 118, p. 1073), ani w żadnej innej ustawie,

2) nie traci, albowiem art. 3 ustawy z dnia 11.XII.  
1923 r. (Dz. U. R. P. Nr. 62, r. 1924, poz. 46) nie czy-  
ni tego typu zastrzeżenia.

3) termin „związek komunalny” oznacza związek  
samorządu terytorjalnego i w polskim ustawodawstwie  
znalazł powszechne zastosowanie od czasu wejścia w  
życie ustawy z dnia 11.VIII.1923 r. (Dz. U. Nr. 94, p.  
747), która w art. 71 wyjaśnia znaczenie tego terminu.

2. *Pytanie:* dyrektor rzeźni w Piaskach Wielkich  
zapytuje, czy winien on otrzymywać dodatek komunal-  
ny, oraz nadzwyczajne 45% dodatki do pensji, z chwilą  
gdy został powołany do rzeźni na stanowisko dyrektora  
z pensją zł. 350 — oraz mieszkaniem, opałem i światłem.

*Odpowiedź:* zależy to od warunków umowy; o ile  
zostało w niej zastrzeżone, że pensja będzie stałą w  
kwocie zł. 350, to wogóle o żadnych specjalnych dodat-  
kach nie może być mowy. Natomiast, o ile tego specjal-  
nego zastrzeżenia nie było, to stosując tu w drodze ana-  
logii przepisy art. 3 rozporz. Prezydenta Rzplitej z dn.  
23.I.1928 r. (Dz. U. R. P. Nr. 7, p. 41) i art. 5 ust. 1  
ustawy skarbowej z dnia 22.VI.1928 r. (Dz. U. R. P.  
Nr. 67, p. 622) może zainteresowany otrzymać 45%  
dodatki kwartalne do pensji; dodatek komunalny nie  
należy się, albowiem płaca określona jest w stałej sumie  
złotych.

H. i P.

### Pośrednictwo Pracy

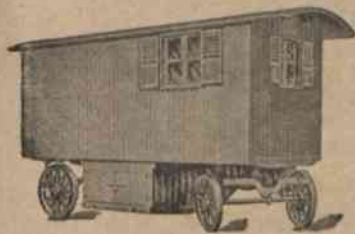
OCHRONIARKA z długoletnią praktyką, posia-  
dająca bardzo dobre świadectwa, poszukuje posady  
ochroniarki. Zgłoszenia przyjmuje: Biuro Zjazdów Sa-  
morządu Ziemińskiego, Warszawa, Plac Napoleona 7.

Wydawca: „Samorząd”, Spółka Wydawnicza.

Redaktor odp. Roman Grochowski.

## BUDUJMY POLSKĄ WIEŚ OGNIOTRWALE.

UDOSKONALONE MASZYNY DO WYROBU



Dachówki cementowej,  
Pustaków betonowych,  
Cembrowin studziennych,  
Słupów, Rur, Płyt  
chodnikowych  
z piasku i cementu

Betoniarki,  
Wozy mieszkalne,  
Beczkowozy do  
polewania szosy

POLECA

FABRYKA MASZYN



**RZEWUSKI i S-ka Sp. Akc.**  
WARSZAWA, ULICA ORDYNACKA № 7.

### MAJĄTEK JEZIORANY

POW. ŁUCKI  
3 KLM. OD ST. KOL. NIEŚWIEZ.

Do parcelacji 460 morgów gruntów ornych  
pszenno-buraczanych, część parcel z zabudo-  
waniami. Cena od 1.700 zł. morga.

### MAJĄTEK LISOWO

POW. ŁUCKI  
przy ST. KOL. WOLCZESK (POLSKA GÓRA)

Do parcelacji 1100 morgów gruntów ornych  
urodzajnych żytnio-kartoflanych i gruntów po-  
leśnych. Cena od 360 do 900 złotych morga.

Pożyczka Państwowego Banku Rolnego  
około 35%, do lat 30.

Wiadomości udziela Delegatura Wy-  
działu Parcelacyjnego Banku Ziemiańskiego  
w Łucku, ul. Mickiewicza № 7.

**Urząd Gminy Trościaniec, Powiatu Łuckiego  
Województwa Wołyńskiego**

o g ł a s z a

## KONKURS

na stanowisko buchaltera.

Od kandydata wymagana jest gruntowna znajomość podatkowości i rachunkowości gminnej, ściśle związanej z wykonaniem budżetu gminnego, wykształcenie średnie handlowe, ewentualnie fachowość i dwuletnia praktyka samorządowa. Do stanowiska tego przywiązane są pobory w/g XII grupy płac urzęd. państw. plus 15% dodatku komunalnego i bezpłatne mieszkanie z opałem.

Należy udokumentowane oferty należy składać w Urzędzie Gminy Trościaniec, poczta w miejscu, do dnia 15 października 1928 roku najpóźniej.

w/z Wójt gminy Trościaniec  
*M. Pińczuk.*

**Wydział Powiatowy Sejmiku w Łucku**

o g ł a s z a

## KONKURS

na posadę Inspektora Samorządu Gminnego.

Od kandydatów wymagane jest wykształcenie wyższe a conajmniej średnie i dłuższa praktyka samorządowa, oraz nieprzekroczony 40 rok życia.

Do posady przywiązane są pobory VII grupy płac urzędników państwowych z 25% dodatkiem komunalnym.

Podania z odpisami świadectw szkolnych, dotychczasowej pracy, oraz z własnoręcznie napisanym życiorysem i powołaniem się na referencje należy przysłać do Wydziału Powiatowego Sejmiku w Łucku do dnia 1 listopada 1928 roku.

Przewodniczący Wydziału Powiatowego  
Starosta Powiatowy

(—) *J. Bonkowicz Sittauer.*

Sekretarz (—) *A. Waligórski.*

# SKŁADNICA SANITARNA

## ZRZESZENIA SAMORZĄDÓW POWIATOWYCH

W WARSZAWIE, UL. DOBRA Nr. 28 (dom własny)

**KOMPLETNE URZĄDZENIA SZPITALI POWIATOWYCH,  
PRZYCHODNI LEKARSKICH I WETERYNARYJNYCH.**

LEKI I ŚRODKI DEZYNFEKCYJNE

SZCZEPIONKI I SUROWICE LUDZKIE I WETERYNARYJNE

NARZĘDZIA CHIRURGICZNE I WETERYNARYJNE

ŚRODKI OPATRUNKOWE

APARATY DEZYNFEKCYJNE I STERYLIZACYJNE

URZĄDZENIA RENTGENOWSKIE I ELEKTROMEDYCZNE

MIKROSKOPY I TRYCHINOSKOPY

FILMY PROPAGANDOWE Z DZIEDZINY ZDROWOTNOŚCI

**SAMORZĄDOM DOGODNE WARUNKI KREDYTOWE.**

OFERTY I KOSZTORYSY NA KAŻDE ŻĄDANIE.

Dawniej

Inżynierowie **A. Ponikowski i E. Ostrowski**

Obecnie

**STOŁECZNE TOWARZYSTWO BUDOWLANE I MELJORACYJNE Sp. Akc.**

Warszawa, Krakowskie-Przedmieście 7. Tel. 115-02 i 67-06.

DRENOWANIE.

STAWY RYBNE.

OSUSZANIE.

SILY WODNE.

DROGI.

**KREDYT MELJORACYJNY.**

Płytki terakotowe, płytki glazurowane, kafle, klepkę dębową do podłóg, dachówkę glinianą, silicium — karbid do wzmocnienia podłóg cementowych poleca z własnego składu w Warszawie

Biuro Techniczne **ALBERT KARP**, inżynier.  
Warszawa, Wilcza Nr. 54. Tel. 172-47 i 92-71.

— BIURO —  
TECHNICZNE **DMOWSKI i JAWORSKI**

Warszawa, Płocka 20 (dom własny), tel. 282-48.

Dział instalacyjny: Kanalizacja, wodociągi, ogrzewania centralne, pralnie mechaniczne, kuchnie parowe i gazowe, suszarnie, urządzenia oczyszczania ścieków, drenaż.

Dział fabrykacyjny: Kotły parowe, konstrukcje żelazne, zbiorniki, Bojlery i t. p.

KONSERWACJE.

Projekty i kosztorysy na żądanie.

Nakładem Komunalnego Banku Kredytowego w Poznaniu

wyszła książka

**Dr. Kaz. Windakiewicza**

p. t.

„Komunalne Kasy Oszczędności w Rzeczypospolitej“

Zamówienia należy kierować do administracji dwutygodnika „Oszczędność“, Warszawa, Plac Napoleona 7.



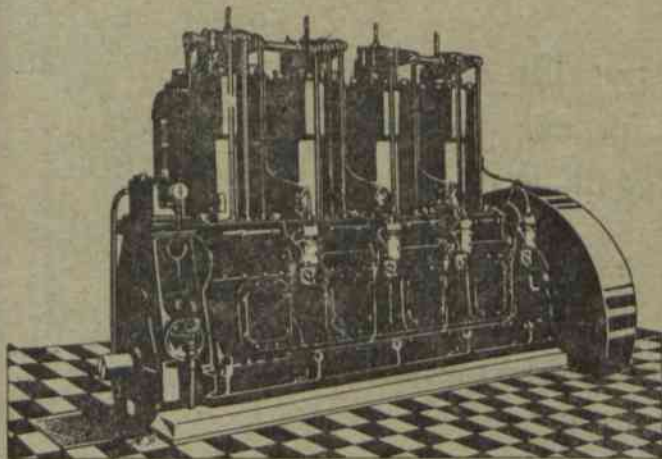
**ZAKŁADY MECHANICZNE**

**„URSUS“ S. A.**

WARSZAWA, SKIERNIEWICKA 27-29

Tel. 170-08, 171-06, 11-84, 312-28, 312-71.

**SILNIKI SPALINOWE** Diesel'a, pół Diesel'a dwusuwne: do młynów, elektrowni, fabryk, pomp i t. p.



**ARMATURA** do pary, gazu i wody; specjalna dla cukrowni.

**ODLEWY ŻELIWNE** zwykłe, oraz specjalne wysokowartościowe.

**ODLEWY Z METALI** półszlachetnych: bronz, fosfor-bronz, mosiądz, glin (aluminium), metale łożyskowe różnych gatunków.

**SAMOCHOBY** autobusy i samochody ciężarowe, osobowe.

Cenniki i kosztorysy na żądanie bezpłatnie.

**Splaty długoterminowe.**

Oddział w Poznaniu, ul. 27 Grudnia 16, tel. 39-21.

**PRZEDSTAWICIELSTWA:**

„Lech“—Ignacy Sawicki Lublin, Bernardyńska 9, tel. 80, na woj. Lubelskie.

Inż. M. Kołmakow i L. Łakociński, Luck, Sienkiewicza 14, na woj. Wołyńskie.

Inż. Kaz. Domański, Wilno, Wilkomierska 3, tel. 7-48 na Wileńszczyznę.

Inż. Włodzimierz Kariakin, Białystok, Kilińskiego 16, tel. 3-80, na woj. Białostockie.

Inż. Jerzy Paździor, Katowice, Stawowa 20, II na woj. Śląskie.

Inż. Kaz. i Bol. Neyman, Lwów, Nabelaka 20, tel. 47-09 na Małopolskę.

W. E. Zieliński, Radom, Lubelska 63, na powiaty: Radomski, Opoczyński, Koński, Iłżecki i Kozienicki, woj. Kieleckiego.

czys. 13458/10/42

# INŻ. JAN HOLNICKI SZULC

## MELJORACJE, WODOCIĄGI, KANALIZACJA.

WARSZAWA, WILCZA 12, TEL. 168-65.

### WIKLINY SĄDZONKI (ZRAZY)

do jesiennego i wiosennego sadzenia przyjmuje zamówienia **FR. BORSUK**, Zielna 24, Warszawa.

### FRANCISZEK KOWALEWSKI

Poznań, Słowackiego 8  
Budowa Dróg i Szos  
oraz wypożyczanie  
Walców Parowych  
10000—20000 kg. wagi  
Rok zał. 1904.



Firma egz. od 1909 roku.

### Fabryka Tektury Smółcowej i Asfaltu Stefan Sorokiewicz i S<sup>KA</sup> W WARSZAWIE

Zarząd ul. Ludna 9a m. 7 tel. 69-87 Fabryka ul. Polkowska 7  
poleca po cenach konkurencyjnych  
Tekturę Smółcową (Papę dachową). Tekturę Bitumiczną (Do izolacji fundamentów). Smołę gazową, preparowaną. Lepnik (Klebemasa). Karbolineum i t. p.  
oraz  
Wszelkie roboty dachowe i izolacyjne.

### CIEPŁE MIESZKANIE USUNIĘCIE WILGOCI

#### 50% oszczędności opału

osiąga się po obsadzeniu **MULTIPLIKATORA OGRZEWANIA** w piecu patent.  
Patent. DRZWICZKI HERMETYCZNE REGENERACYJNE podgrzewające powietrze, podwyższając temperaturę spalin o 50%, nie wysuwają się z obsady w kablach.  
Patent. NASADY DYSZOWE „AERO” stałe, ciche, silnie wzbudzają ciąg niż obrotowe na niższych kominach od sąsiednich budowli.  
Patent. PIECE ŻELAZNE płaszczowe do powolnego palenia.  
Patent. PIECE DO SPALANIA SMIECI.  
Patent. APARATY DEZYNFEKCYJNE stałe przenośne i przewoźne.

### Dr. Inż. W. P. Kłobukowski i S-ka z o. o.

Maszyny i urządzenia grzewnicze, sanitarne i do przetworów owocowych

Tel. 15-04. Warszawa Wspólna 71.

# KASY PANCERNE STAŁOWO-BETONOWE

Fabryka egzystuje od 1892 roku

O POTRÓJNYM PANCERZU OD 100 DO 150 mm. GRUBOŚCI

FIRMA NAGRODZONA  
15 ZŁOTEMI MEDALAMI

Niepoddające się pruciu, włamaniu i przepalaniu



Drzwi, skarbce  
Szafy żelazne i ogniotrwałe  
Kasety do wmurowania  
Kasetki podręczne  
Skarbonki oszczędnościowe

POLECA

## S. ZWIERZCHOWSKI i S-ka

MAGAZYN FABRYCZNY: Warszawa, Warecka 9, tel. 122-97 i 121-57.

Fabryka: Strzelecka 30/32.

Ceny, kosztorysy na żądanie.

Najdogodniejsze warunki kredytowe.

