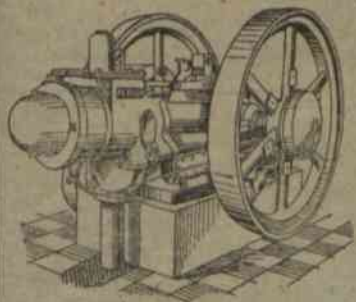


# SAMORZĄD

TYGODNIK POŚWIĘCONY SPRAWOM SAMORZĄDU TERYTORJALNEGO



**TOWARZYSTWO FABRYKI MOTORÓW  
PERKUN** SPÓŁKA AKCYJNA

WARSZAWA (Praga), UL. GROCHOWSKA 46, TEL. 84-46.

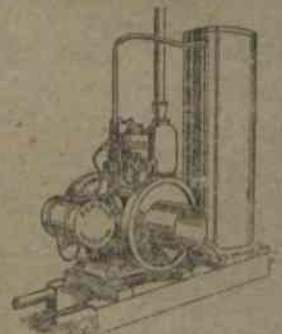
**Motory spalinowe**

typu Semi-Diesel, dwutaktowe, na olej gazowy, ropę lub naftę

**MOTORY POZIOME 10 KM. — 60 KM.**

**NOWE TYPY MOTORÓW PIONOWYCH 3<sup>1</sup>/<sub>2</sub>, 6 i 10 KM.**

PROSTA I TRWAŁA KONSTRUKCJA.  
ŁATWA OBSŁUGA.  
EKONOMICZNE I PEWNE W DZIAŁANIU.



Szczegółowe oferty na żądanie.

Dogodne warunki płatności.

## KASY PANCERNE STALOWO-BETONOWE

Fabryka egzystuje od 1892 roku

FIRMA NAGRODZONA  
15 ZŁOTEMI MEDALAMI

O POTRÓJNYM PANCERZU OD 100 DO 150 mm. GRUBOŚCI

Niepoddające się pruciu, włamaniu  
i przepalaniu



Drzwi, skarbce

Szafy żelazne i ogniotrwałe

Kasety do wmurowania

Kasetki podręczne

Skarbonki oszczędnościowe

POLECA

# S. ZWIERZCHOWSKI i S-ka

MAGAZYN FABRYCZNY: Warszawa, Warecka 9, tel. 122-97 i 121-57.

Fabryka: Strzelecka 30/32.

Ceny, kosztorysy na żądanie.

Najdogodniejsze warunki kredytowe.

Warszawa, 5 sierpnia 1928 r.

Rok założenia 1888.



Telefon № 62.

znak fabryczny

# SPÓŁKA AKCYJNA Emil Kuźnicki

Fabryka Tektury Dachowej, Produktów Chemicznych i Asfaltu  
**OŚWIĘCIM** (Wojew. Krakowskie)

Fabryka Filjalna w Sosnowcu, przy ulicy Sobieskiego 7. (tel. № 474)

poleca znane z pierwszorzędnej jakości wyroby,  
a mianowicie:

Papa dachowa smołowcowa piaskowana i niepiaskowana,  
Papa asfaltowa izolacyjna posypana trocinami, żwirem lub  
korkiem,

Płyty izolacyjne specjalne z wkładką filcu angielskiego,  
Smoła kamiennie-węglowa preparowana (lakier dachowy),  
Karbolineum do impregnowania drzewa,

Lepnik (cement drzewny) t. zw. klebmasa,  
Lakier do żelaza zwyczajny i szybko schnący,  
Lakiery kolorowe do malowania dachów papowych,

Masa koriołifowa do konserwowania dachów krytych pa-  
pą specjalną,

Asfalt rodzimy (mastix) i sztuczny w bryłach,  
Goudron naturalny „Trinidad” i inne bitumy zagraniczne,  
Goudron smołowcowy i asfalt do izolowania ścian,

Christol do smarowania dachów papowych tylko co 5 lat,  
Kit włóknisty do uszczelnienia starych popękanych da-  
chów papowych,

oraz wszelkie przybory do pokryć dachowych.

„Koriolit” specjalna papa asfaltowa, wolna  
od smoły i bezwonna, niewymagająca kon-  
serwacji (smołowania), ani po ukończeniu  
pokrycia, ani naprawy przez długie lata.



Koriolit nadaje się do krycia budynków  
wszelkiego rodzaju, także starogontowych.  
Koriolit jest trwały, nieprzemakalny i od-  
porny na ogień przenośny.

Wykonany przez fachowo wyszkolone siły

Krycie dachów papą smołowcową i specjalną „KORIOLIT”  
na gładko, na listwach trójkątnych, t. zw. podwójnie kle-  
jone i przez wprasowanie żwirku.

Asfaltowanie ulic, chodników, peronów, podwórców i t. p.  
Izolację mostów, wiaduktów, przepustów, piwnic, murów  
fundamentowych, ścian wilgotnych i t. p.

Obijanie ścian i sufitów.

Nasze papy zostały urzędowo zbadane i jako ogniochronne  
uznane. Towarzystwa Rseuracyjne przy ubezpieczeniach od  
ognia stosują premję ustaloną dla materiałów twardych.

Oferty i próbki na żądanie

Firma egz. od 1909 roku.

## Fabryka Tektury Smołowcowej i Asfaltu Stefan Sorokiewicz i S<sup>KA</sup>

W WARSZAWIE

Zarząd  
ul. Ludna 9a m. 7 tel. 69-87

Fabryka  
ul. Polkowska 7

poleca po cenach konkurencyjnych  
Tekturę Smołowcową (Papę dachową). Tekturę Bitu-  
miczną (Do izolacji fundamentów). Smołę gazową, prepa-  
rowaną. Lepnik (Klebmasa). Karbolineum i t. p.

oraz

Wszelkie roboty dachowe i izolacyjne.

## PATENTY

na wynalazki, rejestracje marek, modeli  
wzorów w Polsce i zagranicą

### Czempiński i Skrzypkowski Inżynierowie

Rzecznicy patentowi przysięgli

Warszawa, ul. Krucza Nr. 43

Telefon № 226-70.

Adres telegr.: „PRAWO-WARSZAWA”

**CIEPŁE MIESZKANIE USUNIĘCIE WILGOCI**

### 50% oszczędności opału

osiąga się po obsadzeniu **MULTIPLIKATORA OGRZEWANIA.**  
w piecu patent.

Patent. DRZWICZKI HERMETYCZNE REGENERACYJNE podgrzewające  
powietrze, podwyższając temperaturę spalin o 500, nie wysuwają się  
z obsady w kaflach.

Patent. NASADY DYSZOWE „AERO” stałe, ciche, silniej wzbudzają ciąg  
niż obrotowe na niższych kominach od sąsiednich budowli.

Patent. PIECE ŻELAZNE płaszczowe do powolnego palenia.

Patent. PIECE DO SPALANIA SMIECI.

Patent. APARATY DEZYNFEKCYJNE stałe przenośne i przewoźne.

**Dr. Inż. W. P. Kłobukowski i S-ka z o. o.**

Maszyny i urządzenia ogrzewnicze, sanitarne  
i do przetworów owocowych

Tel. 15-04.

Warszawa

Wspólna 71.

**WAŻNE DLA BUDUJĄCYCH**

Zakłady Ceramiczne „**PUSTELNIK**” Sp. Akc.

polecają wyroby z fabryk własnych w Pustelniku, Miłosinie i Zabkach.  
Dachówki różnych typów najpraktyczniejsze i da-  
jące trwale i estetyczne pokrycie.

Żłobione (17 szt. na 1 mtr. kw.) Karpiove (45 szt.  
na 1 mtr. kw.) Kafle kolorowe. Kompletu pie-  
cove. Dreny. Cegłę.

Zarząd w Warszawie, ul. Królewska № 8. Tel. 86-88.

Wszelkich Informacyj udziela się bezpłatnie.

czus. 13458/10/32

# SAMORZĄD

TYGODNIK POŚWIĘCONY SPRAWOM SAMORZĄDU TERYTORJALNEGO.

PRENUMERATA KWARTALNA  
10 ZŁOTYCH POLSKICH.  
NUMER POJEDYNCZY 1 ZŁOTY.

REDAKCJA I ADMINISTRACJA  
WARSZAWA, PLAC NAPOLEONA 7  
TELEFONY: 131-92 I 225-50.

Ceny ogłoszeń: Całe wolne miejsce na pierwszej stronie okładki 300 zł.; 1/2 — 150 zł. Cała strona poza tekstem 200 zł., 1/2 — 100 zł., 1/4 — 50 zł. W tekście o 50% drożej. Ogłoszenia związków samorz., dostarczone bezpośrednio do administracji, o 25% taniej. Ogłoszenia, nadesłane bez podania wymiaru, drukuje się na 1/4 strony.

KONTO CZEKOWE POCZT. KASY OSZCZ. № 1920.

Redakcja rękopisów niezwraca.

Kierownik Redakcji **Aleksander Bogusławski.**

Komitet Redakcyjny: *Józef Bek, Stefan Boguszewski, Dr. Władysław Dalbor, Wacław Gajewski, Władysław Korsak, Joachim Wołoszynowski.*

ROK X.

WARSZAWA, 5-go SIERPNIA 1928 R

Nr. 32

TRESC NUMERU 32: Pożyczki dla samorządu — *S. Gliszczyński.* Uwagi ogólne o budżetach powiatowych związków komunalnych woj. Warszawskiego na r. 1928/29 — *L. Gierlicki.* Dookoła spraw samorządowych. Z życia samorządu. Gmina wiejska i miejska: a) Z powodu 4-lecia istnienia gminnych kas poz.-oszczędnościowych — *S. O.* b) Z gmin. Wiadomości gospodarcze. Poradnik. Wydawnictwa nadesłane. Ogłoszenia.

## Pożyczki dla samorządu

Jak wiemy, Bank Gospodarstwa Krajowego wszczął akcję, mającą na celu przyjdzie z pomocą samorządom przez udzielenie długoterminowego kredytu przeznaczonego zwłaszcza na inwestycje.

Potrzebne na ten cel fundusze miał Bank uzyskać przez zaciągnięcie długoterminowej pożyczki dolarowej w Ameryce w wysokości 20 milionów dolarów.

Jednakowoż, o ile wiemy, projektowana pożyczka dotychczas nie doszła do skutku i sfery kierownicze Banku znalazły się w dość trudnej sytuacji, gdyż należało daną obietnicę poszczególnym związkom samorządowym zrealizować.

Tu należy policzyć na karb zasługi Banku Gosp. Krajowego, iż pomimo nie dojścia do skutku uzyskania dolarów amerykańskich, starał się z własnych zasobów pożyczki samorządom udzielać.

Dotychczas udzielono związkom samorządowym około 2 miliony dolarów. Samorząd zaciągał pożyczki na inwestycje, a więc na budowę dróg, meljorację budowę elektrowni, klinkierni, betoniarni, cegielni, rzeźni, szpitali i t. p. Najwięcej pożyczek zaciągnięto jednak na budowę dróg.

Należałoby się zastanowić, czy warunki, na których udzielano pożyczek samorządom, były dla tychże korzystne? Zdawałoby się, że tak, gdyż pożyczek udzielono na 29 1/2 lat i na stosunkowo niski procent, nie przynoszący 7 od sta rocznie. Jednak przy zrealizowaniu pożyczek samorządy, którym te zostały przyznane, przekonały się, iż nie zrobiły zbyt świetnego interesu, gdyż pożyczki udzielone były w obligacjach kupowanych przez Bank Gospodarstwa Krajowego po 80 za 100 a sumy otrzymywane przez samorządy przy zrealizowaniu po-

życzek w stosunku do spłat rat pożyczkowych były za małe.

Dla zorientowania się przyjmijmy za podstawę następujące obliczenie:

Dany Sejmik zaciągnął pożyczkę w wysokości 40 tysięcy dolarów w 7% obligacjach Banku Gospodarstwa Krajowego.

Ponieważ obligacje nabył Bank po kursie 80%, przeto wypłacono Sejmikowi nie 355200 zł., licząc dolar po 8 zł. 88 gr., lecz tylko 289270 zł., co równa się 32576 dolarów. Z powyższej sumy po odliczeniu kosztów administracyjnych Banku i kosztów związanych ze sporządzeniem notarialnego skryptu dłużnego, co wynosi przeciętnie około 900 dolarów, Sejmik otrzymał 31476 dolarów, za które według zobowiązania ma płacić przez 29 lat raty roczne, wynoszące po 3200 dolarów.

Ponieważ według skryptu, Sejmik nie może przed upływem lat 29 spłacić zaciągniętej pożyczki, przeto z powyższego widzimy, iż warunki spłaty tych pożyczek są dla samorządów bardzo uciążliwe i z pewnością przemysłowic, prowadzący należyłą kalkulację dochodów swego przedsiębiorstwa, nie chciałby korzystać z pożyczek udzielanych na podobnych warunkach.

Widzimy przeto, iż tak zw. pożyczki dolarowe udzielone przez Bank Gospodarstwa Krajowego ze względu na swe wysokie oprocentowanie nie są zbyt świetnym interesem dla samorządu i każdy Sejmik, zaciągając podobną pożyczkę, powinien się dobrze zastanowić, czy w interesie danego powiatu jest ubieganie się o przyznanie pożyczki dolarowej, gdyż przecież przy projektowaniu planu gospodarczego powiatu na dziesiątki lat nie powinno nam chodzić o doraźne uzyskanie pewnej sumy złotych, lecz o przeprowadzenie takiego planu

W 1749/78/87

finansowego, którego realizacja nie narażałaby powiatu przez szereg lat na znaczne ciężary.

Wobec jednak konieczności inwestycji, które samorządy w wielu kierunkach są zmuszone prowadzić i braku na nie ze względu na ograniczone źródła dochodowe Sejmików, potrzebnych funduszy, powiaty są zmuszone zaciągać pożyczki nawet na niedogodnych warunkach i pożyczki długoterminowe, udzielane przez Bank Gospodarstwa Krajowego będą z korzyścią dla samorządów o ile będą na odpowiednie cele zużyte.

Jeżeli zaciągnięta pożyczka zostanie przeznaczona na budowę elektrowni, klinkierni, rzeźni czy szpitala, na które to inwestycje od razu znaczniejszych sum potrzeba, albo na prowadzenie podstawowych melioracji, zwiększających wydajnie plony z ziemi, to nawet wysokie raty amortyzacyjne spłacane przez szereg lat, będą z korzyścią dla powiatu, gdyż inaczej zakład przemysłowy czy użyteczności publicznej, na którego założenie potrzeba w ciągu krótkiego czasu znacznych sum, wogóle nie mógłby powstać, ale, jak wiemy, zaciągnięte przez samorządy pożyczki długoterminowe z Banku Gospodarstwa Krajowego w przeważnej części zostały właśnie zużyte nie na inwestycje wyżej wymienione lecz na budowę dróg. I nic dziwnego, gdyż tak Bank Gospodarstwa Krajowego jak i władze nadzorcze samorządu powiatowego wskazywały, iż pożyczki na inwestycje drogowe najchętniej będą udzielane. Czy zaś budowa dróg za pieniądze uzyskane na tak trudnych warunkach Sejmikom opłaca się, przekona nas rachunek.

Przypuśćmy, iż dany Sejmik zaciągnął na budowę dróg 10 tysięcy dolarów, czyli rzeczywiście otrzymał około 280 tysięcy zł. Ponieważ przeciętny koszt budowy jednego kilometra szosy kosztuje 50 tysięcy złotych, przeto za otrzymaną pożyczkę można zbudować zaledwie 5 do 6 kilometrów.

Zbudowanych kilka kilometrów szosy w stosunku do całego powiatu niewiele znaczy i zupełnie nie rozwiąże zadania stworzenia sieci komunikacyjnej dla powiatu.

Tytułem rat amortyzacyjnych Sejmik spłaca przez 29 lat po 3200 dolarów, czyli spłaci za wybudowane 6 km. szosy, koszt budowy około 15 km.

Jeżeli nawet uwzględnimy, iż z roku na rok wartość robocizny i materiałów będzie ulegać pewnejwyżce cen, to jednak musimy przyznać, iż budowa dróg przy pomocy pożyczek z Banku Gospodarstwa Krajowego dla samorządów nie kalkuluje się.

Budowę dróg możemy opierać tylko na opłatach drogowych i podatku inwestycyjnym, co przy zastosowaniu przez interesowane gminy w każdym powiecie świadczeń w naturze, jak dostawa bezpłatna materiałów budowlanych czy robocizny niefachowej da możliwość zależnie od lokalnych warunków wybudowania kilku do kilkunastu kilometrów szos rocznie.

Budowa zaś dróg przy pomocy drogowych pożyczek dla samorządów kalkulować się nie może.

S. Gliszczyński.

## Uwagi ogólne o budżetach powiatowych związków komunalnych woj. Warszawskiego na rok 1928/29

(Streszczenie referatu wygłoszonego na Zjeździe Starostów Wojew. Warsz. w dn. 15/VI 28).

W Województwie Warszawskim budżety powiatowych związków komunalnych na r. 1928/29 wykazują znaczny rozmach i wskazują na intensywność gospodarczą samorządu powiatowego we wszystkich dziedzinach działalności. Sejmiki i Wydziały Powiatowe podjęły akcję inwestycyjną i wogóle wzmogły tempo prac. Znaczny wzrost wydatków w budżetach tegorocznych w porównaniu z ubiegłym okresem budżetowym uważać należy za objaw wysoce dodatni. Zdarzają się jednak wypadki, iż budżety zawierają szereg niedomagań i uchybień bądź pod względem merytorycznym, bądź też pod względem formalnym. W szczególności w budżetach, w części wydatków i dochodów nadszwyczyzających widać niekiedy brak przemyślenia podjętych zamierzeń; niekiedy również sejmiki nie uwzględniają należytej kolejności wydatków wedle faktycznych potrzeb ludności powiatu.

Na usprawiedliwienie takiego stanu rzeczy należy podnieść, że możliwość otrzymania pożyczek z instytucji kredytu publicznego zastała samorząd powiatowy nieprzygotowanym.

Zestawienie wszystkich budżetów pow. zw. kom. nie daje dokładnego odbicia gospodarki samorządu po-

wiatowego, zwłaszcza jeśli na gospodarkę tę patrzyć będziemy z punktu widzenia interesów całego obszaru Województwa Warszawskiego. Wymownym dowodem tego jest nierównomierność obciążenia daninami publicznymi w poszczególnych powiatach. Rozpiętość tego obciążenia waha się w powiatach od 5,7 zł. do 12 zł. na jednego mieszkańca i od 1,8 zł. do 7,6 zł. na jedną morgę (do obliczenia tych danych wzięto 15% udział w podatku dochodowym, dodatki do podatku państwowego, podatki samoistne, opłaty drogowe) zwyczajne i nadszwyczyzające, (podatki inwestycyjne).

Przy opracowywaniu i uchwalaniu większości budżetów pow. zw. kom. nie uwzględniono należycie budżetów gminnych; nie tworzą one z niemi gospodarczej całości; nie rozkładają pomiędzy gminy i pow. zw. kom. określonych wydatków. Zaledwie tylko w kilku powiatach ta łączność budżetów powiatowych i gminnych została należycie zrozumiana i przeprowadzona. Naogół jednak panuje w tej dziedzinie pewne pomieszanie zakresu działania: jeden ze związków powiatowych zadania, leżące w jego zakresie działania, nakłada na gminy, drugi znów odwrotnie. Rozgraniczenie zadań jest niewątpliwie trudne do przeprowadzenia, tembar-

dziej, że na przeszkodzie temu stoi brak ustawowego rozgraniczenia kompetencji powiatu i gminy. Przyjęcie jednak pewnych wytycznych należy uważać za jaknajbardziej wskazane.

inwestycyjnym wydatkom w tegorocznych budżetach brak jest przeważnie należytego ich uzasadnienia i opracowania wstępnego tak pod względem technicznym, jak i ekonomicznym, oraz sposobu ich finansowania.

W końcu tych uwag ogólnych należy zaznaczyć jeszcze niedostateczne opanowanie budżetów pod względem formalnym. Powoduje to w wielu wypadkach zbyt dużą korespondencję i działa na zwiódek, a nadto uchybienia natury formalnej ujemnie wpływają na użytkowanie budżetów, jako materiału statystycznego.

Logicznym zatem wnioskiem z tych uwag wstępnych i pierwszym zaleceniem będzie, aby już obecnie przystąpić do opracowywania studjów wstępnych i gromadzenia materiału do budżetów związków komunalnych na rok 1929/30.

Przechodząc do bardziej szczegółowego rozważania niedomagań i usterek natury formalnej, oczywistą staje się konieczność jaknajściślejszego stosowania obowiązujących przepisów budżetowych. Dotychczas w wielu powiatach nie są w należyty sposób dokonywane zamknięcia okresu budżetowego, wygaśnięcia kredytów, sporządzanie wykazów zaległości czynnych i biernych, ustalanie nadwyżki budżetowej, umieszczanie poszczególnych wydatków i dochodów we właściwych działach, wreszcie ściśle rozróżnianie wydatków zwyczajnych i nadzwyczajnych. W wielu przedstawionych Urzędowi Wojewódzkiemu preliminarzach brak jest rubryk z sumami wykonania budżetów za ostatni okres sprawozdawczy i preliminarzowanych sum za ubiegły okres budżetowy, który w chwili uchwalenia budżetu jest bieżącym rokiem budżetowym. Wydatki osobowe nie są w większości wypadków uzgodnione z zatwierdzonym statutem etatu stanowisk służbowych i należytem zaseregowaniu pracowników do szczebli uposażeniowych. Jeżeli zachodzi konieczność zmiany statutu etatów stanowisk służbowych, należy odpowiednią uchwałę i jej zatwierdzenie przeprowadzić możliwie wcześniej, a nie łączyć i odkładać do budżetu.

Dość często spotykanym objawem jest niewykorzystywanie wszystkich prawnie dozwolonych źródeł dochodów, motywowane niedostatecznym efektem dochodu. Uniemożliwia to w wielu wypadkach przychylenie załatwienia czy to uchwały o pożyczkach, czy statutu o opłatach i dopłatach drogowych, czy wreszcie podatku inwestycyjnego. Zauważa się natomiast często, iż celem zbilansowania budżetu przeprowadza się nierealne podwyższenia granic poszczególnych dochodów, stwarzając w pewnej części fikcyjność budżetu.

Rozważając niedomaganie budżetów z punktu widzenia racjonalnej polityki komunalnej i planowości gospodarki pow. zw. kom., zasługuje na uwagę dział gospodarki drogowej, udział samorządu pow. w akcji popierania rolnictwa i budowie szkół powszechnych.

Dział wydatków drogowych jest cyfrowo największym działem wydatków pow. zw. kom. Budżet pow. zw. kom. obejmować winien całokształt gospodarki dro-

gowej w powiecie, a więc i wydatki na drogi państwowe, wojewódzkie i powiatowe, zarówno bite, jak i gruntowe. Błędnie jest interpretowany przepis, iż utrzymywanie dróg powiatowych gruntowych nie należy do obowiązków pow. zw. kom. wyraz zainteresowania się temi kategorjami dróg powinien również znaleźć swe miejsce w tym zakresie budżetu. Pow. zw. kom. winien otoczyć opieką ze swej strony również i drogi gminne, przewidując na ten cel pewne sumy, należałoby w objaśnieniu pouać ogólną charakterystykę stanu tych dróg i zamierzonych robót. Tu uwidacznia się ta potrzeba łączności budżetu pow. zw. kom. z budżetami gminnymi; w szczególności łączność ta wyrażać się powinna we wspólnej organizacji nadzoru technicznego. Preliminary wydatki na utrzymanie i budowę dróg, należy przytem wyjaśnić, w jakim stosunku znajdują się te zamierzenia w danym roku budżetowym do uprzednio ustalonego, ogólnego planu gospodarki drogowej.

Stan dróg w Województwie Warszawskim wymaga wzmocnienia tempa robót w tym zakresie; zmusza to do całkowitego wykorzystania w granicach przyznanych uprawnień źródła dochodowego na ten cel, jakim są opłaty i dopłaty drogowe.

Sposób wykorzystania jednak tego źródła dochodu przez pow. zw. kom. nie jest w dostatecznym stopniu opanowany i racjonalnie wyzyskany. W tym względzie winny mieć zastosowanie przepisy okólnika Min. Spraw Wewnętrznych Nr. 43, przyczem na uwadze należy mieć przede wszystkim ściśle i dokładnie ustalenie t. zw. „limitu" drogowego t. zn. maksymalnej sumy osiągalnych w myśl przepisów obowiązujących z opłat drogowych.

Jako regułę następnie należałoby przyjąć stosowanie dopłat drogowych, zarówno na budowę, jak i na utrzymanie; znajduje to uzasadnienie w sprawiedliwym podziale obciążenia mieszkańców wydatkami drogowymi, jak i uzyskaniem również z tego właściwego, przepisami wskazanego źródła realnych środków pokrycia wydatków drogowych. Podstawę prawną tego źródła dochodów, jakim są opłaty i dopłaty drogowe, stanowią art. 19 i 23 ustawy drogowej, dające w tym kierunku daleko idące uprawnienia. Urząd Wojewódzki zmuszony jest jednak przestrzegać pewnych określonych granic i ram, ustalonych przez Ministerstwo Spraw Wewnętrznych i Ministerstwo Skarbu.

Przy tej sposobności należy wyjaśnić dość często powtarzające się błędy w obliczaniu tych opłat i dopłat. Zgodnie z powołanym wyżej okólnikiem Min. Nr. 43 dopłaty należy obliczać oddzielnie w stosunku do tej części opłat, która przypada na utrzymanie dróg i oddzielnie do tej części, która przypada na budowę t. j. pozostałą kwotę, jaką otrzymuje się po odjęciu od ustalonej ogólnej sumy opłat drogowych — tej części opłat, przeznaczonych na utrzymanie.

Drugim działem budżetu, który wzbudza specjalne zainteresowanie, jest dział popierania rolnictwa. Województwo Warszawskie jest terenem rolniczym, dlatego też ta dziedzina musi być otoczona specjalną pieczę przedewszystkiem przez pow. zw. kom. Analizując stosunek samorz. pow. do akcji popierania rolnictwa pod względem jej planowości i budżetowania, należałoby przyjąć następujące wytyczne. Braki i niedomaganie gospodarstw rolnych i wogóle warunków rozwoju roln-

nictwa wymagają poddania szczegółowemu badaniu, studjów i materiału statystycznego. Dopiero wyniki tych badań pozwolą na wykreślenie pewnego konkretnego planu gospodarczego: Inicjatywa i podjęcie prac w tym zakresie powinno należeć do pow. zw. kom., który działa przez swoją sejmikową komisję rolną przy współudziale wszystkich interesujących się temi zagadnieniami organizacjami społecznymi. Po opracowaniu i przyjęciu pewnego planu działania wykonanie jego powierzone być może organizacjom społecznym fachowym — w miarę ich zasobu sił i środków, bądź wykonywane we własnym zakresie działania przez zw. kom. Ukształtowanie w takiej płaszczyźnie stosunku samorządu powiatowego do potrzeb rolnictwa w powiecie znajdzie swój wyraz w budżecie przez ściśle rzeczowy podział wydatków na cele popierania rolnictwa, przez umieszczenie w odnośnych paragrafach, wg. przyjętego szematu, preliminowanych sum, podając jednocześnie, iż dane zamierzenie w całości lub w części wykonane będzie przez tę lub inną organizację rolniczą lub we własnym zakresie.

Przestrzeganie ściśle rzeczowego podziału tych wydatków wg. przyjętego szematu odzwierciedli nam wykonanie planu i stanie się ważnym przyczynkiem do statystyki rolnej.

Kontrola wykonania zakreślonego planu w dziedzinie popierania rolnictwa powinna być ześrodkowana w Sejmiku Pow. Należy również zwrócić uwagę na formalne rozgraniczenie wydatków i dochodów z gospodarstw rolnych przy szkołach rolniczych od wydatków i dochodów związanych z prowadzeniem samych tych szkół a także, na wykorzystanie kredytów na cele popierania hodowli za pośrednictwem powiatowych kas oszczędności, należytego zużytkowania personelu instruktorskiego wreszcie preliminowania w każdym powiecie pewnych sum na propagandę oświaty rolniczej celem zwiększenia frekwencji uczniów w szkołach rolniczych.

Sprawa budowy szkół powszechnych wzbudza prawie we wszystkich pow. zw. kom. szczególne zainteresowanie. Formy tego współdziałania i pomocy finan-

sowej dla gmin są różnorodne, jak i wysokość sum na ten cel przeznaczonych.

Uznać należy za celowe częściowe ześrodkowanie tej akcji w wydziałach powiatowych. Oczywiście jest tu konieczność uprzedniego ustalenia w porozumieniu z władzami szkolnymi sieci gmachów szkolnych. Jako najrealniejszą formę pomocy finansowej przy budowie szkół przyjąć można formę pośredniczenia w uzyskaniu na ten cel pożyczek, oraz udzielanie dotacji, w myśl art. 34 ustawy o tymczasowym uregulowaniu finan. kom., ewentualnie, wyzyskując na ten cel podatek inwestycyjny o ile, naturalnie, nie jest on konieczny dla pokrycia tych wydatków, które leżą w bezpośrednim zakresie działania samorządów powiatowych. Ministerstwo Spraw Wewnętrznych zatwierdza statuty tego podatku w drodze wyjątku i pod tym tylko warunkiem. Poza tem pożądanem jest udzielenie gminom w akcji budowy szkół pomocy technicznej.

W dziedzinie zdrowotności i szpitalnictwa należy poddać ściśle kalkulacji opłaty szpitalne, celem zerwania z tendencją podwyższenia ich nieproporcjonalnie do faktycznych wydatków, oraz możliwego obniżenia opłat za choroby zakaźnych.

W związku z rozporz. Prez. Rzplitej o prawie budowlanym wynikają poważne obowiązki, nałożone na pow. zw. kom. w dziedzinie zabudowania osiedli, dla tego też pow. zw. kom. powinny dążyć do zaangażowania odpowiednich sił technicznych. Sprawa ta siłą rzeczy musi być uwzględniona w budżetach roku przyszłego.

Powracając jeszcze do omówienia wydatków inwestycyjnych, należy zwrócić uwagę na konieczność dostatecznego ich opracowania pod względem technicznym i gospodarczym. Do budżetów muszą być dołączone projekty i kosztorysy. Każda inwestycja winna być uzasadniona przede wszystkim: 1) potrzebą społeczną, 2) związkiem z planem gospodarczym, 3) stopniem rentowności, 4) możliwością sfinansowania.

Pożyczki, zaciągane przez pow. zw. kom. na określone cele, mogą być użytkowane wyłącznie na te cele i w tym względzie zamierzona jest ścisła kontrola.

L. Gierlicki.

## Dookoła spraw samorządowych

### IV KURS DLA PRACOWNIKÓW SAMORZĄDOWYCH NA STUDJUM ADMINISTRACJI KOMUNALNEJ PRZY WOLNEJ WSZECHNICY POLSKIEJ W WARSZAWIE.

W sprawie kursu dla pracowników samorządowych Ministerstwo Spraw Wewnętrznych wysłało do Wojewodów następujący okólnik:

„Dnia 1 października 1928 r. rozpocznie się w Warszawie na Studium Administracji Komunalnej przy Wydziale Nauk Politycznych i Społecznych Wolnej Wszechnicy Polskiej (ul. Śniadeckich 8), czwarty z kolei kurs dla pracowników samorządowych i trwać będzie do końca stycznia 1929 r.

Kurs odbywać się będzie na dwóch równoległych grupach (o ile zgłosi się odpowiednia liczba kandydatów), a mianowicie: na grupie A — dla pracowników miejskich i powiatowych, na grupie B — dla pracowników gmin wiejskich. Warunki przyjęcia na kurs pozostają bez zmiany — jak na kursach poprzednich.

Proszę Panów Wojewodów o dołożenie wszelkich starań, ażeby związki komunalne w ich własnym dobro zrozumianym interesie, wysłały na kurs IV i na kursy następne tych z pośród swoich pracowników, których doksztalcenie ze względu na zajmowane przez nich stanowisko, a także kwalifikacje osobiste, jakie ci pracownicy reprezentują, było najbardziej celowe.

Na podstawie dotychczasowych obserwacji Mini-

sterstwo Spraw Wewnętrznych stwierdziło, że niektóre związki komunalne nie zawsze wykazywały dostateczne zrozumienie potrzeby kształcenia swoich pracowników. Wysyłano na kursy często pracowników, o niedostatecznym poziomie przygotowania i wyrobienia. zajmujących stanowiska pomocnicze i praktykantów, — podczas gdy kursy na Studium Administracji Komunalnej, z wielkim nakładem sił i środków organizowane, przeznaczone są przedewszystkiem dla pracowników na stanowiskach samodzielnych. Poza tem niektóre gminy wiejskie, nie chcąc w najmniejszej mierze przyczynić się do ponoszenia kosztów kształcenia swoich pracowników, udzielają im na czas trwania kursu tylko urlopów bezpłatnych, a zdarzały się nawet wypadki, że w czasie tym wysyłanych na studia pracowników zwalniano ze służby.

Zechcą przeto Panowie Wojewodowie wpłynąć, ażeby na kursy przy Studium Administracji Komunalnej delegowani byli przedewszystkiem pracownicy na stanowiskach samodzielnych (należy tu mieć na względzie w gminach wiejskich pisarzy gminnych, w gminach miejskich — sekretarzy magistratów, w powiatowych związkach komunalnych sekretarzy wydziałów pow. wzgl. inspektorów samorządu gminnego albo też kandydatów, przewidzianych na te stanowiska). Należy przytem przestrzegać pewnej planowości, ażeby z biegiem czasu wszyscy pracownicy na samodzielnych stanowiskach przez kursy przejść mogli. Ze względu na ograniczoną ilość miejsc zaleca się dla orientacji następujący kontyngent kandydatów, który na każdy kurs: dla pracowników pow. zw. komunalnych — 1 na 8 powiatów, położonych na terenie danego Województwa, dla pracowników miejskich — 1 na 20 miast, a dla pracowników gminnych (w gminach zbiorowych) — 1 na każdy powiat na ziemiach b. zab. rosyjskiego. Należy również wpłynąć na zarządy związków komunalnych, aby i pod względem materialnym umożliwiły swoim pracownikom należyte wykorzystanie kursów. Kandydat na kursy powinien otrzymać urlop płatny i ewent. odpowiednią pomoc kredytową na dogodnych warunkach w gminnych wzgl. powiatowych instytucjach kredytowych. Ze względów zasadniczych byłoby wskazaniem, ażeby wpisowe na kurs pokrywał związek komunalny, który danego pracownika zatrudnia. Władze nadzorcze nie powinny czynić żadnych zastrzeżeń przy zatwierdzaniu kredytów dodatkowych na wynagrodzenie sił pomocniczych, powołanych w zastępstwie pracowników, wysłanych na kursy.

Szczegółowy program IV Kursu podajemy niżej.

#### PROJEKT PROGRAMU KURSU IV-GO

grupy A (dla pracowników samorządu miejskiego i powiatowego) Studium Administracji Komunalnej.

##### Część I — przedmioty ogólne.

1. Ogólne zasady prawa lub nauka o społeczn.	godz. 10
2. Zasady prawa cywilnego	„ 20
3. Zasady prawa karnego	„ 16
4. Historia ustroju Polski	„ 10
5. Prawo konstytucyjne	„ 20

6. Ekonomia polityczna wraz z polityką ekonomiczną	„ 20
7. Geografia gospodarcza Polski	„ 10
Razem godz. 106	

##### Część II.

8. Prawo administracyjne	godz. 30
9. Skarbowość ogólna	„ 20
10. Skarbowość komunalna	„ 20
11. Ustrój władz skarbowych	„ 5
12. Budżet i rachunkowość komunalna	„ 20
13. Biurowość	„ 12
godz. 107	

##### Część III (Wykłady sekcji samorządowej).

14. Ustrój samorządu	godz. 24
15. Polityka komunalna	„ 16
16. Rozbudowa miast i polityka gruntowa	„ 16
17. Przedsiębiorstwa miejskie	„ 16
18. Regulacja miast	„ 8
19. Zadania powiatowych związków komunalnych	„ 8
20. Zdrowie publiczne	„ 8
21. Opieka społeczna	„ 8
22. Drogi	„ 8
23. Kredyt komunalny	„ 8
24. Rolnictwo	„ 8
25. Ustrój szkolnictwa powszechnego	„ 8
26. Ubezpieczenia w samorządzie	„ 8
27. Spółdzielczość i samorząd	„ 8
28. Metody badań statystycznych w samorządzie	„ 8
29. Bieżąca polityka gospodarcza państwa	„ 8
30. Współpraca samorządu w akcji wychowania fizycznego	„ 8
31. Organizacje społeczne	„ 6
Razem godz. 180	

#### PROJEKT PROGRAMU DLA KURSU B. (dla pracowników samorządu gminnego).

##### Przedmioty ogólne.

1. Ogólne zasady prawa	godz. 8
2. Zasady prawa cywilnego	„ 20
3. Zasady prawa karnego	„ 16
4. Historia Polski ze specjalnem uwzględnieniem historii ustroju	„ 12
5. Konstytucja Polski ze wstępem ogólnym o prawie konstytucyjnym	„ 12
6. Polskie prawo administracyjne	„ 30
7. Ogólne zasady ekonomii społecznej	„ 14
8. Geografia gospodarcza i polityczna Polski	„ 12
9. Język polski w korespondencji biurowej	„ 20
Razem godz. 144	

*Ustrój i skarbowość samorządu.*

10. Ustrój samorządu	godz.	25
11. Skarbowość państwowa i samorządowa	„	35
12. Zasady rachunkowości i budżetowania w samorządzie	„	30
13. Biurowość gminna	„	12
	godz.	102

*Działalność samorządu.*

14. Zdrowie publiczne	godz.	8
15. Opieka społeczna	„	8
16. Drogi	„	8

17. Rolnictwo	godz.	8
18. Kasy pożyczkowo-oszczędnościowe	„	8
19. Ustrój i administracja szkolnictwa powszechnego	„	6
20. Budownictwo wiejskie	„	8
21. Akta stanu cywilnego i ewidencja ruchu ludności	„	6
22. Sprawy wojskowe	„	6
23. Ubezpieczenia i samorząd	„	6
24. Spółdzielczość i samorząd	„	6
25. Formy oświaty pozaszkolnej w samorządzie	„	6
26. Współpraca samorządu w zakresie wychowania fizycznego	„	6
	godz.	90

## Z życia samorządu



Kurs dla dozorców drogowych urządzony staraniem Wydziału Powiatowego w Puławach. Kurs odbywał się w dniach od 21.II do 7.III.1928 r.

### PROGRAM PRACY SEJMIKU OSTROWSKIEGO NA NAJBLIŻSZĄ PRZYSZŁOŚĆ

(na następne 3 lata gospodarcze: 1928-29, 1929-30 i 1930-31).

Sejmik Ostrowski wyraża pogląd, że dokładne uświadomienie sobie tego wszystkiego, co wchodzi w zakres właściwej działalności samorządu powiatowego, uświadomienie oczywiście nie tylko już przez przewodniczącego Wydziału, pracowników i członków Sejmiku ale i przez całe społeczeństwo powiatu — stanowi nieodzowny warunek powodzenia każdej pracy. Aby praca ta znowu wydała dobre rezultaty musi być wytworzony jej plan w możliwie jaknajdrobniejszych szczegółach, przyczem, naczelnym warunkiem do zbudowania takiego planu konieczna tu jest dokładna znajomość faktycznego stanu oraz potrzeb gospodarczych powiatu.

Przystępując do planowania pracy Sejmik wybrał wszystko to, co najpilniejsze i najistotniejsze, zaś to co mniej pilne odłożył na później. Przyjął jednak Sejmik taką zasadę, że nic z tego, co jest obowiązkiem samorządu nie może być w żadnym stopniu całkowicie zaniedbane. W jedno włoży Sejmik więcej energii i funduszu, a w drugie — mniej pieniędzy a za to więcej pracy — wszystko atoli musi znaleźć swoje uwzględnienie, jeśli stanowi wyczerpaną potrzebę ludności.

Tak pojęty przez siebie program Sejmik uchwalił na posiedzeniu w dniu 31 marca 1928 r., zaznaczając przytem, że starał się, aby plan pracy na najbliższe trzy lata oparty był na możliwie do-

kładnem przewidywaniu i rachunku, a nadto uwzględniał w sobie spodziewaną rozbudowę życia gospodarczego, które, mając obecnie sprzyjające warunki, rozwija się coraz pomyślniej.

Tę samą zasadę również stara się Sejmik, przy pomocy Wydziału Powiatowego, jaknajgruntowniej wszczepić w Rady Miejskie i Rady Gminne, zalecając im opracowanie planów gospodarczych, w których motyw miejscowych warunków winien znaleźć pełne zrozumienie i decydować o kolejności i pierwszorzędności zainteresowania miasta (gminy).

### PROGRAM ZAMIERZEŃ DROGOWYCH.

#### Drogi powiatowe.

Po zakończeniu przez Polskie Towarzystwo Meljoracyjne robót pomiarowych na drodze Ostrów-Jasienica-Andrzejewo, przystępuje Sejmik (wiosną 1928 r.) do pracy konkretnej — do wyznaczenia drogi, która na swej 25 kilometrowej przestrzeni ma dla powiatu Ostrowskiego wyjątkowe znaczenie ekonomiczno-komunikacyjne, albowiem łączyć będzie miasto powiatowe z polacją bogatą o dobrych gruntach i niezłe rozwiniętym handlu.

Zakończenie budowy drogi obliczono na 5 lat. W okresie 3-letnim, na który został zakreślony niniejszy program, Sejmik zamierza wybudować 15 kilometrów drogi bitej o kosztorysie 555.000 złotych, licząc rocznie po 185.000 zł.

Na sfinansowanie tych robót złożą się podwyższone stawki opłaty drogowej, zasilek ze strony Skarbu Państwa oraz pożyczka zaciągnięta w Banku Gospodarstwa Krajowego.

#### Drogi gminne.

Ustawa Drogowa z 10 grudnia 1920 r. (Dz. Ust. R. P. Nr. 6/21 poz. 32) o utrzymaniu i budowie dróg przewiduje w art. 29, 30 i 31 świadczenia w naturze od wszystkich płatników podatków bezpośrednich.

Świadczenia te polegają na odrobieniu pewnej liczby dni pietych z wykonaniem pewnej robocizny (akord) lub dostawy materiałów oraz na dostarczeniu środków przewozowych.

Jak z powyższego wynika, świadczenia przewidziane w Ustawie Drogowej dają możliwość gminom uzyskania w drodze prawnej olbrzymiego kapitału roboczego na wykonanie robót na drogach gminnych. Kapitał ten jest niestety dotychczas martwy i przez gminy unieruchomiony.

Stan dróg gminnych wymaga atoli zerwania tej apatii i wykreślenia z umysłów wszystkich istnienia t. zw. szarwarku, który był parodią pracy.

Nie zadawałal on nikogo, ani pracującego ani też Zarząd gminy i nie dawał żadnego efektu.

Szarwark w pojęciu dotychczasowym musi zatem zniknąć i winien być zastąpiony dobrze zorganizowanymi świadczeniami w naturze.

Dla ułatwienia gminom przeprowadzenia tego, Wydział Po-



wiatowy wyda, zgodnie z art. 12 ustawy drogowej, instrukcję o utrzymaniu dróg gminnych, zasady organizacji pracy oraz odpowiednie druki.

Ponadto Sejmik postanawia zaangażować z dniem 1 kwietnia 1928 r. drogomistrza dróg gminnych, który będzie współpracował z Urzędami gminnymi, kierował robotami i udzielał wszelkich fachowych wskazówek dla zrealizowania pełnego programu robót.

Jednocześnie Sejmik upoważnia Wydział Powiatowy do zakupu równaczy, włoków i wałków z funduszy Powiatowego Związku Komunalnego.

W programie robót na rok 1928/29 należy, wyłącznie przewidzieć okopywanie dróg rowami z odpowiednim profilowaniem. Zwirowanie należy pozostawić na następne lata, przyczem Powiatowy Związek Komunalny przyjdzie z pomocą tym gminom, które nie będą miały funduszy na zakupienie własnej zwirowni.

Zarazem Sejmik Ostrowski ustala, w drodze obowiązującej, następujące

#### Zasady organizacji gospodarki drogowej na drogach gminnych.

Na podstawie art. 12 Ustawy o budowie i utrzymaniu dróg publicznych z dnia 10.XII.1920 r. (Dz. Ust. R. P. Nr. 6/21 poz. 32) ustala się następujące zasady gospodarki na drogach gminnych w powiecie Ostrowskim:

##### § 1.

Stosownie do postanowienia art. 19 i 30 Ustawy drogowej, Rady Gminne uchwalają budżet świadczeń w naturze na cele budowy i konserwacji dróg gminnych ze strony wszystkich płatników podatków bezpośrednich, ustalając stosunek pomiędzy wysokością podatków a świadczeniami według programu prac na rok bieżący.

##### § 2.

Płatnicy podatków bezpośrednich są obowiązani do wykonania w naturze przypadających na nich świadczeń w terminie corocznie ustalonym przez Rady Gminne w porozumieniu z Wydziałem Powiatowym.

Płatnikom przysługuje prawo zamiany świadczeń w naturze na wpłacenie do kasy gminnej równoważnika pieniężnego według norm, przyjętych w budżecie świadczeń drogowych. Niewykonanie w wyznaczonym terminie świadczenia w naturze lub niewpłacenie przed rozpoczęciem terminu prac równoważnika pieniężnego pociąga za sobą przymusową egzekucję równoważnika przez Urząd Gminy w trybie administracyjnym.

##### § 3.

Od decyzji Rad Gminnych w sprawach wysokości i wymiaru świadczeń w naturze, służy osobom zainteresowanym prawo odwołania się do Wydziału Powiatowego.

##### § 4.

Świadczenia w naturze na drogach gminnych ustalone według budżetu, trwają co roku w okresie pomiędzy zakończeniem zasiewów wiosennych a sianokosami. Roboty jesienne są dopuszczalne tylko w wypadkach wyjątkowych na mocy specjalnych uchwał Rad Gminnych, zatwierdzonych przez Wydział Powiatowy. Osoby obowiązane do świadczeń winne być zawiadomione o ich wysokości i o czasie ich dostarczenia conajmniej na dni 10 przed rozpoczęciem robót drogowych.

##### § 5.

Wydział Powiatowy wydaje ogólne zarządzenia, dotyczące budowy i utrzymania dróg gminnych, dostarcza nadzór techniczny i maszyny drogowe, rozpatruje sprawozdania, odwołania i wnioski urzędów gminnych oraz Pow. Zarządu Drogowego.

##### § 6.

Rady Gminne uchwalają obowiązek świadczeń w naturze, podstawę ich wymiaru, wysokość równoważnika świadczeń niewykonanych w naturze wybierają gm. komisje drogowe, uchwalają co roku gminne budżety drogowe, rozpatrują sprawozdanie i wnioski gm. komisji drogowych, decydują o czasie rozpoczęcia robót drogowych i o terminie ściągnięcia równoważnika za świadczenia w naturze, zamienione na żądanie kontrybuenta na ekwiwalent gotówkowy.

##### § 7.

Wójtowie gmin utrzymują ewidencję dróg gminnych i mostów, przewodniczą w gminnych komisjach drogowych, przestrze-

gają, aby Rady gminne i gminne komisje drogowe wykonywały we właściwym czasie czynności, należące do ich zakresu działania, sporządzają wykazy osób obowiązanych do świadczeń w naturze i powiadamiają takowe przez swoje organy w terminach, przewidzianych w § 3, nadzorują czynności sołtysów, okazują pomoc siłom technicznym Pow. Zarządu Drogowego, zawiadamiają Wydział Powiatowy o swych spostrzeżeniach i ściągają równoważnik pieniężny za niewykonane świadczenia.

##### § 8.

Gminne komisje drogowe, składające się z 8 członków danej gminy, lustrują co roku w m. październiku drogi i mosty, ustalają odcinki dróg, podlegające budowie lub naprawie, uchwalają projekty budżetów drogowych, decydują o przydziale odcinków poszczególnym wsiom. Członkowie komisji drogowych nadzorują roboty wykonywane, wydając odnośne zaświadczenia, za co ew. mogą otrzymywać dyety w wysokości uchwalonej przez Rady Gminne.

##### § 9.

Sołtysi wyznaczają do robót zamieszkałe w ich sołectwach osoby, obowiązane do świadczeń w naturze stosownie do wykazów i wskazówek otrzymanych z urzędów gminnych, okazują pomoc siłom technicznym, Pow. Zarządu Drogowego, nadzorują roboty i odnotowują w wykazach wykonane przez poszczególne osoby świadczenia i zawiadamiają Urzędy Gminne o swych spostrzeżeniach oraz ściągają, według zarządzeń wójtów, równoważnik pieniężny.

##### § 10.

Powiatowy Zarząd Drogowy wyznacza siły do nadzoru technicznego nad robotami drogowymi, sprawuje nadzór nad czynnościami sił technicznych, stawia wnioski do Wydziału Powiatowego w sprawach sposobu i organizacji prac drogowych, ustala normy pracy dziennej i przedkłada Wydziałowi Powiatowemu sprawozdanie o wykonanych robotach na drogach gminnych.

##### § 11.

Drogomistrz dróg gminnych Pow. Zarządu Drogowego współdziała z gm. komisjami drogowymi przy układaniu budżetów drogowych, kieruje robotami, decyduje o technicznym wykonaniu robót drogowych, zawiadamia Pow. Zarząd Drogowy o swoich spostrzeżeniach, wnioskach i przedkłada Pow. Zarządowi Drogowemu sprawozdanie o pracach wykonanych na drogach gminnych.

## PROGRAM ZAMIERZEŃ OŚWIATOWYCH.

### Szkolnictwo średnie.

Sejmik w roku budżetowym 1928/29, z całą intensywnością dążyć będzie do zakończenia rozpoczętej budowy gmachu gimnazjum koedukacyjnego, aby z kolei uzyskać upaństwowienie szkoły. Dotychczasowe starania Wydziału Powiatowego w tej materii Sejmik akceptuje, podkreślając, że, pragnąc uzyskać upaństwowienie szkoły, pragnie zarazem w swojej polityce gospodarczej uczynić nawrót na właściwą drogę celów i zadań samorządu t. j. nawrót na drogę zainteresowania się i tem większego zaopiekowania się szkolnictwem powszechnem i zawodowem. Te to właśnie pobudki skłaniają Sejmik do nadludzkiego wysiłku w kierunku wykończenia gmachu gimnazjum, bowiem w wysiłku tym widzi rychłe zdjęcie z bark swoich ciężaru utrzymania szkoły i możliwość skierowania sfery swego zainteresowania na inne, nie mniej pilne zagadnienia oświatowe.

### Szkolnictwo powszechne.

Pragnąc rozbudzić akcję budownictwa szkolnego, Sejmik postanawia corocznie preliminarować w budżecie Powiatowego Związku Komunalnego fundusz na zasiłki dla gmin w wysokości 50% sumy kosztorysowej zaprojektowanych budynków. Ponadto Sejmik, dla wypracowania wzorowego typu budowli w gminach wiejskich, postanawia udzielać gminom bezpłatnych planów na budynki szkolne.

Na realizację powyższych zamierzeń wstawiony jest fundusz do budżetu Powiatowego Związku Komunalnego na rok gospodarczy 1928/29 w wysokości 200.000 złotych. Obok tego funduszu przewidziana jest kwota na wykończenie budynku 7-mio klasowej szkoły w Komorowie.

Zarazem Sejmik, żywo zainteresowany w krzewieniu oświaty,

postanawia stworzyć przy Wydziale Powiatowym referat oświatowy, powierzając mu opiekę administracyjną nad szkolnictwem powszechnym, prowadzenie oświaty pozaszkolnej oraz prowadzenie przedszkoli.

#### Szkolnictwo zawodowe.

Ze względu na liczne zastrzeżenia, padające z ust poważnych przedstawicieli społeczeństwa pod adresem Towarzystwa, utrzymującego żeńską szkołę zawodową w Ostrowi Mazowieckiej, Sejmik oświadcza, że zamierza bliżej zainteresować się szkołą i przeznaczyć jej poważniejszy zasilek, jeśli Towarzystwo zgodzi się na pewne zmiany statutowe oraz wprowadzi do swego Zarządu 2 przedstawicieli samorządu powiatowego, z których jeden miałby zapewnione przewodnictwo w Zarządzie.

Sejmik również oświadcza, że, skoro otrzyma wyraźną propozycję ze strony Towarzystwa, nie uchyli się dalej od obowiązku przejścia na swój etat żeńskiej szkoły zawodowej, przyczem Towarzystwo i miasto Ostrowi Mazowiecka mogłyby wówczas należeć do charakterze członków Związku Celowego.

Odnosnie koncepcji stworzenia Związku Celowego dla utrzymania szkoły rzemieślniczo - przemysłowej w Ostrołęce, Sejmik wyraża pogląd, że istotnie tylko za pomocą łączenia się powiatów w związki celowe może społeczeństwo osiągnąć jakieś realne korzyści czy to w znaczeniu gospodarczym, czy też kulturalnym. Jeden powiat, choćby najzamożniejszy, nie zdoła własnymi siłami sprostać i rozwiązać rozlicznych zagadnień życiowych, a już za rzecz z góry osądzoną na niepowodzenie jest przedsięwzięcie na barki jednego powiatu takiej akcji, która w sferę zainteresowania wciąga społeczeństwo sąsiedniego lub sąsiednich powiatów. Taką niezaprzeczenie akcją jest utrzymanie i prowadzenie szkoły rzemieślniczo - przemysłowej w Ostrołęce, która, ze strony Sejmiku Ostrowskiego dozna wydatnego poparcia jeśli, oczywiście, Sejmik Ostrołęcki wspólnie zamierzenia czy to w dziale opieki społecznej, czy też w kwestii odstąpienia praw gimnazjum państwowego w Ostrołęce na rzecz tutejszego gimnazjum koedukacyjnego, będzie rozważał na platformie wzajemnego interesu i wzajemnej życzliwości.

### PROGRAM ZAMIERZEŃ W DZIALE ROLNICTWA.

#### Meljoracja.

Stwierdzając, że 30% ogólnej przestrzeni powiatu wymaga zmeljorowania, Sejmik postanawia zagadnienie to traktować równorzędnie z najpilniejszymi kwestjami gospodarczymi. Aby zagadnieniu temu stworzyć ramy pełnej realizacji, Sejmik corocznie przeznaczając będzie kwotę 10.000 zł. na sporządzenie planów oraz na koszty nadzoru technicznego.

Zamierzenia Sejmiku w okresie 3 letnim obejmują łącznie 33 wioski o ogólnej przestrzeni 10.000 ha. Roboty wykonane będą wypróbowanym sposobem szarwarkowym.

Z liczby 33 wiosek przypada na gminę Brańszczyk 6 wiosek  
gminę Długosiodło 6 wiosek  
gminę Jasienica 6 wiosek  
gminę Poręba 4 wioski  
gminę Komorowo 6 wiosek  
gminę Warchoły 3 wioski  
gminę Orło 3 wioski.

Odnosnie pozostałych gmin Sejmik zaznacza, że z chwilą zebrań na terenie ściślejszych informacji, program meljoracyjny będzie dodatkowo, odpowiednio do potrzeb, rozszerzony.

#### Komasacja.

Na czoło zagadnień rolniczych wysuwa się sprawa komasacji gruntów, które, będąc w szachownicy, nie pozwalają rolnikowi planowo gospodarować i zniewalają go do gospodarowania przestarzałym sposobem trójpolówki.

W stałym dążeniu do uzdrowienia stosunków gospodarczych, oraz stworzenia rolnikowi należytych podstaw do racjonalnego gospodarowania, Sejmik zleca Komisji Rolnej, aby ta weszła w jaknajściślejszy kontakt z miejscowym Urzędem Ziemią i współdziałała z nim w kierunku jaknajrychlejszego zakończenia rozpoczętych robót komasacyjnych w powiecie.

#### Zalesienie nieużytków.

Na terenie powiatu Ostrowskiego nieużytki stanowią 5% ogólnej przestrzeni. Użytki te nie tylko że nie dają absolutnie żadnego dochodu, lecz co najważniejsze, należące do tych nieużytków wydmy piaszczyste, powodują często prawdziwą klęskę dla sąsiednich uprawnych pól, zasypując je piaskiem.

Gdy zostaną te piaski obsadzone wikliną, nadającą się na te tereny, nie tylko że rolnicy unikną strat, lecz podniosą dochodowość swoich gospodarstw. Sejmik, doceniając doniosłość zalesień nieużytków i lotnych piasków, postanawia corocznie przeznaczać kwotę 2.000 zł. na planowe zalesianie, tem więcej, że w poczynaniach swych doznaje poparcia finansowego ze strony Ministerstwa Rolnictwa.

Główną sferą zainteresowania Sejmiku będą tereny lotnych piasków w gminach: Długosiodło, Komorowo, Orło i Poręba.

#### Hodowla bydła.

Jednym z najważniejszych czynników dochodowości w drobnych gospodarstwach jest niezaprzeczenie hodowla, którą Sejmik pragnie otoczyć specjalną troskliwością.

W dziedzinie rasy bydła uprzywilejowanego na terenie powiatu Sejmik uznaje bydło krajowe czerwono - polskie. Dążąc do wprowadzenia racjonalnej hodowli oraz polepszenia materiału rozplodowego, Sejmik postanawia corocznie zorganizować 8 stacji kopulacji buhajów, aby w ten sposób osiągnąć czystość rasy i wykluczyć niewłaściwych reproduktorów.

Starania Sejmiku będą zdążały w kierunku zorganizowania w okresie 3 letnim w każdej gminie conajmniej 2 punktów kopulacji.

Ponadto na szeregu pokazach będą wybitniejsze sztuki nagradzane i licencjonowane, na podstawie czego nastąpi zapisywanie ich do wstępnych ksiąg hodowlanych.

Warunki nabywania oraz stancjonowania buhajów Sejmik następująco ustala:

a) buhaje nabywane będą przedewszystkiem u miejscowych hodowców, aby ich zachęcić do racjonalnej hodowli;  
b) buhaje stancjonowane będą u wybitniejszych rolników (pierwszeństwo mają kółka rolnicze i spółdzielnie mleczarskie) na warunkach 3 letniej spłaty, w półrocznych ratach, bez oprocentowania;

c) buhaj stancjonowany pozostaje własnością Sejmiku, aż do chwili całkowitej zapłaty, przyczem nie może być on sprzedany lub odstąpiony bez zgody Komisji Rolnej;

d) buhaj stancjonowany winien być żywiony według norm ustalonych przez Komisję Rolną;

e) rolnik, odznaczający się dobrem utrzymaniem buhaja oraz dużym i ładnym potomstwem buhaja, otrzyma premje w wysokości 40% jego wartości.

Dla utrzymania kontroli oraz nauczania hodowców obserwowania wartości użytkowej krów, corocznie przeprowadzone będą w kilku punktach powiatu pokazowe żywienia krów mlecznych, oraz zakładane kółka kontroli mleczarności.

#### Hodowla koni.

Dążąc do podniesienia zaniedbanego pokroju konia, Sejmik postanawia urządzić 2 stacje kopulacyjne, z których pierwsza mieściłaby się przy szpitalu zwierzęcym w Ostrowi Maz., druga zaś we wschodniej części powiatu. Właściwe miejsce postoju ogierów oznaczy Komisja Rolna w porozumieniu z miejscowymi organizacjami rolniczymi.

W roku gospodarczym 1928/29 Sejmik prelinuje kwotę 8.000 złotych na kupno 2 własnych ogierów, które — obok stancjonowanych ogierów z Państwowego Stada w Janowie Podlaskim — mogłyby choć w części naprawić szczyrby wyrządzone hodowli przez niewłaściwych reproduktorów.

Dla sprawdzenia rezultatów prowadzonej akcji będą corocznie urządzane premjowe pokazy koni oraz licencja klaczy.

#### Hodowla trzody chlewnej.

Hodowlę trzody chlewnej Sejmik traktuje narówni z hodowlą bydła. Zorganizowanie w pierwszym rzędzie punktów kopulacji knurów będzie miało miejsce w tych gminach, które zdołają uruchomić mleczarnie.

W roku 1928/29 Sejmik nabędzie 15 rasowych knurów rasy Wielka Biała Angielska. Sejmik udziela przytem Komisji Rolnej wskazań, aby materiał rozplodowy oddany był we właściwe ręce, aby mógł spełniać istotne zadania hodowlane.

Warunki umieszczenia knurów opracuje komisja rolna, przy czem termin spłaty nie może przekraczać 2 lat.

#### Hodowla owiec.

Owce i ich opłacalność, ze względu na coraz to większe zapotrzebowanie skór i wełny, nasuwają konieczność zwrócenia uwagi na podniesienie pogłowia tych zwierząt. Wobec tego, że powiat Ostrowski posiada stosunkowo niewielką ilość owiec krajowych (świniarek) a ma ku temu sprzyjające warunki terenowe i hodowlane, Sejmik postanawia dążyć do podniesienia tej gałęzi hodowli i w tym celu corocznie zakupować będzie 6 gniazd, które oddane będą rolnikom na warunkach zwrotu przychówku w takiejże samej ilości w przeciągu 3 lat.

#### Mleczarstwo.

Sejmik w zakreślonym programie pracy na najbliższe 3 lata nie może nie umieścić takiego zagadnienia, jakim jest zorganizowanie drobnego rolnictwa.

Działalność ta nie była cprawda już dawniej obca Sejmikowi, albowiem od zarania swojej działalności stale szedł po linii zrzeszenia drobnych rolników w różnego rodzaju formy zrzeszeń gospodarczych, lecz obecne zamierzenia, mające bezwzględnie poważne znaczenie społeczne, tem śmieiej i w sposób bardziej konkretny zmierzają będą w kierunku podniesienia dochodowości gospodarstw wiejskich i zwiększenia dobrobytu szerokich warstw ludności drobno - rolniczej.

Urzeczywistnienie tych zamierzeń naprowadza Sejmik na drogę zorganizowania ludności rolniczej swego powiatu w specjalne zrzeszenia gospodarcze, które zapewniłyby rolnikowi racjonalne przetwórstwo jego artykułów i jaknajbardziej rentujący zbył.

Jedną z takich form zrzeszenia jest spółdzielczość mleczarska, której Sejmik wyjątkowo poświęca więcej swojej uwagi.

Na spółdzielczość w ogólności, a szczególnie na rozbudowanie spółdzielczości mleczarskiej, Sejmik kładzie tem większy nacisk, że jest ona zarazem terenem solidarnego współdziałania, a zwłaszcza w naszych warunkach wioskowych — zaprzęga żywszą energję do wspólnej pracy na polu gospodarczem, wzbogacając rolnika poza wartościami materialnymi — w pewne walory obywatelskie.

Przytoczone zamierzenia, stanowiące część ogólnego planu gospodarczego, będą sfinansowane przez Komunalną Kasę Oszczędności, która, zarówno jak dla kas spółdzielczych i kas gminnych, stanie się, w sensie finansowym, instytucją patronacką.

W roku gospodarczym 1928/29 powstaną należycie postawione placówki mleczarskie:

- a) Jasienica,
- b) Poręba,
- c) Wąsewo,
- d) Przeddziecko Mroczi,
- e) Łętownica,
- f) Zaręby - Kościelne.

Sejmik dąży, aby rozplanowanie mleczarni objęło cały powiat i aby rolnicy przekonali się o korzyściach dochodowych ze swego gospodarstwa mlecznego, które, w obecnych warunkach nieopłacalności produkcji roślinnej odgrywa w jego bilansie coraz większą pozycję.

#### Własne fermi rolnicze (doświadczalnictwo) i oświata rolnicza.

Sejmik, dzięki życzliwości Ministerstwa Rolnictwa, przejmule dwa ośrodki rolne w rozparcelowanych majątkach: Feliksowo i Orło. Ośrodek w Orle przeznaczony będzie na urządzenie szkoły żeńskiej Gospodarstwa Wiejskiego, zaś ośrodek w Feliksowie na pomocnicze miejsce wzorowego gospodarstwa szkoły.

Niniejszy ustęp ogólnego programu rolnego będzie odpowiednio rozszerzony z chwilą przedłożenia przez Komisję Rolną specjalnego wniosku, co dopiero może nastąpić po dniu 1 lipca 1928 roku t. j. po wygaśnięciu kontraktów obecnych dzierżawców.

Sejmik, poza projektem zorganizowania szkoły gospodarczej, będzie kładł nacisk na pogłębienie wiadomości ogólnych i fachowych rolników przez coroczne zorganizowanie 24 kursów z programem trzydniowych wykładów rolniczo-hodowlanych oraz 6

kursów z programem pięciodniowych wykładów w zakresie gospodarstwa kobiecego.

U pilniejszych słuchaczy kursów będą zakładane pólka pokazowe z doświadczalnictwem nawozów sztucznych i nasion selekcyjnych.

#### Ogólne cele gospodarcze.

W stałym dążeniu do podniesienia charakteru gospodarczego powiatu, Sejmik postanawia w każdej gminie zorganizować po 2 gospodarstwa wzorowe oraz rozwinąć przy pomocy Komunalnej Kasy Oszczędności i spółdzielni Rolnik Ostrowski, jaknajszerszą akcję zaopatrzenia rolników w niezbędne narzędzia rolnicze, nawozy sztuczne oraz zboże selekcyjne.

Przy wyborze gospodarstw wzorowych będą brane pod uwagę te gospodarstwa, które winne odpowiadać poniższym warunkom:

- a) całe gospodarstwo winno być w jednej kolonii w pobliżu dróg publicznych i mieć figurę niezbyt wydłużoną;
- b) właściciel gospodarstwa winien odznaczać się ruchliwością i znajomością zawodu rolniczego oraz należeć do kółka rolniczego;
- c) w gospodarstwie winny być poczynione już niektóre postępy zasadnicze, które dadzą możność szybkiego urządzenia wzorowego gospodarstwa.
- d) właściciel winien posiadać tytuł własności;
- e) właściciel gospodarstwa uznanego za wzorowe gospodarstwo obowiązany będzie ściśle wykonywać zlecenia i wskazówki Komisji Rolnej.

#### ZAMIERZENIA W DZIALE WETERYNARJI.

Sejmik, w zrozumieniu obowiązku swego względem rolnictwa, postanawia w roku gospodarczym 1928/29 zakończyć rozpoczętą budowę szpitala zwierzęcego w Ostrowi Mazowieckiej, zaopatrując go we wszelkie urządzenia i środki. Przy szpitalu urządzone stacje kopolucyj ogierów, buhajów, knurów i tryków.

Po należytem zorganizowaniu weterynaryj w rejonie ostrowskim, — Sejmik postanawia w roku gospodarczym 1930/31 przystąpić do budowy szpitala w innym punkcie powiatu, tworzącym takż sam rejon weterynaryjny.

Ponadto Sejmik corocznie przeznaczać będzie kwotę 6.550 złotych na:

walkę z wściekłą psów	rocznie 550 zł.
walkę z nosacizną u koni	.. 250 ..
walkę z różycą wśród trzody chlewnej	.. 2.500 ..
walkę z grzylicą	.. 200 ..
walkę z motylicą	.. 2.000 ..
środki dezynfekcyjne	.. 1.050 ..

Poza zwykłą pomocą lekarską i bezpłatnem szczepieniem Sejmik corocznie przeznaczać będzie kwotę 3.000 zł. na wypłacanie odszkodowania — zasiłku tym rolnikom, którzy, mając inwentarz rasowy lub podrasowy, utracili go na skutek jakiejś choroby.

#### ZAMIERZENIA W DZIALE SZPITALNICTWA.

W stałym dążeniu do zwiększenia liczby łóżek szpitalnych, a łącznie z tem usunięcia braków wewnętrznych, które w pewnym stopniu dają się odczuwać, Sejmik postanawia w roku gospodarczym 1929/30 dobudować z prawej strony obecnego szpitala dodatkowe skrzydło, mające mieścić w sobie nową salę operacyjną, salę porodową, salę przygotowawczą i 4 — 5 sal dla chorych. Rozbudowany w ten sposób szpital służyłby na potrzeby ludności powiatu jeszcze zupełnie wystarczająco w ciągu lat kilkunastu, zanim warunki finansowe pozwolą na wybudowanie w przyszłości nowego, odpowiedniego do potrzeb, szpitala.

#### ZAMIERZENIA W DZIALE ZADRZEWIENIA MIASTECZEK I WSI.

Stan zadrzewienia miasteczek i wiosek, podnoszący znaczenie higieniczne i estetyczne osiedli polskich jest w tej chwili wysoce niedostateczny. Sejmik, pragnąc ten stan rzeczy poprawić, postanawia założyć własną szkółkę drzew, a ponadto, dla dania dobrego przykładu, rozpocząć obsadzanie samorządowych dróg bitych drzewkami owocowymi.

Taką samą akcją propagandową Sejmik zleca przeprowadzić

na terenie miast i gmin, przyczem, z racji zatwierdzania budżetów miejskich i gminnych, należy zapewnić na cele zadrzewienia stosowne kwoty pieniężne.

#### ZAMIERZENIA W DZIALE OPIEKI SPOŁECZNEJ.

Sejmik postanawia zreorganizować dotychczasowy system prowadzenia schroniska dla sierot i starców przez zamianę służby świeckiej na siostry zakonne i przestrzeganie ściśle charakteru zamkniętego zakładu.

W drugiej połowie roku gospodarczego 1928/29 Sejmik, przy przyręczonym współdziałaniu Magistratu m. Ostrowi Mazowieckiej, przystąpi do rozbudowy schroniska i dostosowania go do istotnych potrzeb opieki społecznej. Zarazem Sejmik zleca wysłanie starców do przytułku Sejmikowego w Pieńkach - Borowych (pow. Kolneński) i skierowanie opieki tylko w kierunku wychowania młodzieży.

#### ZAMIERZENIA W DZIALE PRZEMYSŁU LUDOWEGO.

Podniesienie zamożności i bilansu płatniczego wsi jest kwestią stałej troski ze strony Sejmiku. Realizacja tego zagadnienia będzie osiągnięta drogą organizacji przemysłu ludowego.

W tym celu Sejmik postanawia:

a) roztoczyć opiekę nad szkołą koszykarską w Udrzynie i poczynić usilne starania, aby została przekazana na etat Ministerstwa Rolnictwa;

b) zorganizować 4 punkty przetwórci lniarskiej (obrabiarek lnu);

c) rozbudzić w zachodnich gminach powiatu wyrób kilimkarski.

Dwa ostatnie zamierzenia znajdują sfinansowanie w corocznych budżetach Powiatowego Związku Komunalnego.

#### POKRYCIE OGNIOTRWAŁE I POŻARNICTWO.

Aby udostępnić ludności, a zwłaszcza wiejskiej, możność dogodnego i taniego nabycia pokrycia dachowego, odpornego na nie-

bezpieczeństwo pożaru, Sejmik zleca Komunalnej Kasie Oszczędności, aby w ogólnej akcji kredytowej zarezerwowała fundusz, nieprzekraczający atoli kwoty 30.000 zł., na stworzenie magazynu z materiałem ogniotrwałym.

Odnosnie kwestji pożarnictwa Sejmik wyraża pogląd, że Związki Okręgowe nie powinny zbiorowo przekraczać 2 powiatów. Sejmik zleca Wydziałowi Powiatowemu, aby wycofał się ze Związku Okręgowego w Łomży, i przy pomocy finansowej sąsiedniego powiatu Wysoko - Mazowieckiego, lub Magistratu m. Ostrowi Mazowieckiej stworzył nowy okręg pożarniczy.

#### AKCJA KREDYTOWA.

Sejmik zleca Komunalnej Kasie Oszczędności, aby w dziedzinie ruchu oszczędnościowego, dziedzinie ważnej, ze względu na swe doniosłe znaczenie społeczno-wychowawcze, czyniła jaknajbardziej pomyślne posunięcia.

Jednocześnie Sejmik, podnosząc kapitał zakładowy Kasy do kwoty 200.000 złotych, udziela Zarządowi Kasy następujących wskazań.

a) wszelkie kredyty należy głównie kierować na podniesienie gospodarstw wiejskich;

b) polityka kredytowa Kasy winna również obejmować potrzeby zubożalego rzemiosła oraz winna dążyć do stworzenia przemysłowi ludowemu warunków pomyślnego rozwoju;

c) działalność kredytowa Kasy winna dalej uwzględniać potrzeby spółdzielczości rolniczej i mleczarskiej;

d) w stosunku do kas gminnych i spółdzielczych kas „Stefczyka” Komunalna Kasa Oszczędności winna odegrać rolę patronacką;

e) Komunalna Kasa Oszczędności winna podjąć się pośredniczenia między ludnością wsi a władzami Państwowego Banku Rolnego w sprawach uzyskania długoterminowego kredytu na inwestycje rolne, spłaty rodzinne, kupno gruntu i t. p.;

f) takąż samą akcją należy objąć potrzeby melioracji oraz wszelkie potrzeby rolne, wypływające z inicjatywy Rad Miejskich i Rad Gminnych.

*Każdy Wydział Powiatowy winien pamiętać o przekazywaniu kwot przeznaczonych na cele Powszechnej Wystawy Krajowej na konto w Polskim Banku Komunalnym w Warszawie: „Biuro Zjazdów — Powszechna Wystawa Krajowa” Nr. 580.*

## GMINA WIEJSKA I MIEJSKA

### Z powodu 4-lecia istnienia gminnych Kas pożyczkowo-oszczędnościowych

W dniu 19 sierpnia r. b. upływa 4 lata od chwili powołania do życia na mocy okólnika (Nr. 89) Min. Spr. Wewn. N. S. F. 1120/25 do pięciu województw centralnych, trzech — na kresach wschodnich i do delegatury Rządu w Wilnie — gminnych kas pożyczkowo-oszczędnościowych.

Sprawa reaktywowania kas gminnych podniesioną została już w r. 1917 przez Dep. Skarbu Tymczasowej Rady Stanu, a następnie również w r. 1921 — w pro-

jekcie Min. Spr. Wewn. o organizacji kas komunalnych.

Powstanie jednak tych kas z wielu względów nie nastąpiło w momencie zasadniczej decyzji wyłonionej przez czynniki rządowe. Dopiero dzień 19 sierpnia 1924 roku jest tą datą przełomową, która nadała dotychczasowemu projektowi rządowemu kształty najzupełniej realne.

Cztery lata! Okres czasu najzupełniej wystarczają-

cy, aby każda myśl tkwiąca w społeczeństwie i posiadająca poparcie i sankcję rządową — została wprowadzona w czyn, aby ta energia i płynność działania, które winny cechować każdą instytucję stworzoną w łonie społeczeństwa i dla niego istniejącą — zdołały powstać i ujawnić się, przynosząc chlubę i pożytek dla otoczenia.

Gminne kasy pożycz.-oszcz. na terenie wymienionych 9 województw (z Ziemią Wileńską) zaczęły powstawać w szeregu gmin — w większości swej wypadków na gruzach kas przedwojennych o takim samym celu i zakresie działania.

Dostały swój statut normalny, instrukcję szczegółową do prowadzenia rachunkowości i poczęły istnieć.

Specjalne kredyty rządowe dla tych kas oraz stałe poparcie kół rządowo-administracyjnych w postaci kilkudniowych kursów, urządzanych w różnych województwach dla członków zarządów kas i rad gminnych celem przyjsia z pomocą zarówno teoretyczną jak i praktyczną — zapewniły kasom możliwość egzystencji i pomyślnego stosownie do potrzeb ich — rozwoju.

Minęły cztery lata pracy, cztery okresy wyjątkowego działania, które dla gminnych kas pożycz.-oszcz. miały być egzaminem z ich przedsiębiorczości, wytrwałości i inicjatywy czynu.

Zastanówmy się nad pytaniem, czy działalność powstałych gm. kas zdołała usprawiedliwić te nadzieje, jakie w nich poślado, czy ten pietyzm, z jakim rząd przyczyniał się do rozbudowy tych wiejskich placówek kredytowych znalazł oddźwięk w sprawności i rzetelnym prowadzeniu instytucji, czy gminne kasy obudziły w społeczeństwie polskim to zaufanie, jakim ono darzyć powinno każdą instytucję opartą na samopomocy szerokich warstw drobnego rolnictwa i szerzeniu dobrobytu drogą udzielania kredytów gotówkowych?

Na pytanie to odpowiedzieć musimy stwierdzeniem, że większość kas rozwija się pomyślnie, wykazując duże zrozumienie swych zadań społeczno-gospodarczych, jednak część kas wegetuje zaledwie, ograniczając swoją działalność tylko do „sezonowego” rozdawnictwa otrzymanych kredytów.

Dlaczego!? Co i kto jest temu przyczyną? Odpowiedź jest jedna.

Wśród gminnych kas i otaczającej ludności gminnej — pokutują dotychczas dwie ideje, dwie myśli, które tamują rozwój tych instytucji oraz stają się przyczyną karygodnej w stosunku do nich obojętności.

Przedewszystkiem — brak zaufania ludności do lokowania oszczędności w nowych kasach, powstałych na miejsce przedwojennych. Ludność ocenia nowe kasy pod kątem widzenia starych, w których „przepadły” ich oszczędności składane nieraz lata całe. I przytem ci, co złożyli oszczędności zapominają o tych szeregach osób, które właśnie są dłużnikami starej kasy i siedzą cicho zadowoleni; że nikt nie żąda od nich zwrotu pożyczki. W tym wypadku brak zaufania ustępuje miejsca zadowoleniu i owczemu pędowi do kasy, po pożyczkę. Ludność nie zastanawia się, że strata kapitałów, czy też zmniejszenie ich wartości wynikło nie dlatego, że dana instytucja, gdzie złożono pieniądze — była złą, czy wadliwie prowadzoną, lecz wskutek ogólnych powikłań gospodarczych, w jakich znalazło się państwo pol-

skie w okresie powojennym. Taki kryzys gospodarczy przechodziło każde państwo, które prowadziło wojnę, zadłużyło się a nie mogło uniknąć dewaluacji pieniądza.

Następnie druga właściwość kas, cecha — która jak szkodliwa tama powstrzymuje ich bieg i rozwój — jest to pewne przekonanie wśród członków zarządu zakorzenione do tego stopnia, że musimy je tutaj ze szczególną uwagą wynurzyć „na światło dzienne”. Zarządy kas, opierając się na otrzymywanych kredytach rządowych istnieją, prowadzą instytucję i na tych kredytach opierają całą swoją egzystencję. Przekonanie to jest tem zasadniczym złem, które powstrzymuje rozwój kas, gdyż kredyty rządowe mają tylko na celu poprzez te placówki, poruszyć je z miejsca, nadać im pęd dzielnych mogących oprzeć się na własnych siłach instytucji. Kasa nie jest tylko — pożyczkową, nie istnieje wyłącznie dlatego, żeby rozdawać na prawo i lewo, ale jest również jeszcze i oszczędnościową instytucją. Zebrane oszczędności umożliwią rozwinięcie operacji kredytowych, na szeroką skalę, dadzą zyski w postaci różnicy procentów, wzbudzą zaufanie u ludności, podniosą dobrobyt całej gminy. Zarządy kas, nie rozumiejąc tego, przynoszą wielką krzywdę ludności swoich gmin, gdyż własnowolnie skazują kasy na wegetację, zwiężają i ograniczają ich działalność, pozbawiając drobne rolnictwo wszelkich korzyści, jakie dobrze i rozumnie prowadzona gminna kasa przynieść im może.

Ograniczając się narazie do tych dwóch zasadniczych cech, dotyczących gm. kas pożycz.-oszcz. i ich działalności — zwracamy się do wszystkich, komu drogiem jest istnienie tej pierwszej instancji kredytowej dla drobnego rolnika, do tych, którzy pojmują, że szczęście jest w nas samych, że tylko hart i moc ducha zamieni nędzną wegetację na silny i mocny byt, że tak samo, jak ziemia potrzebuje uprawy, użyźnienia nawozem, opieki i zabiegliwości — podobnież gminna kasa wymaga rzetelności i energii w prowadzeniu, aby stać się potężną dźwignią na terenie gmin wiejskich, skupiającą w sobie nietylko potrzebujących kredytu, ale i wszystkich lokujących swoje groszowe nieraz oszczędności z wiarą dobrego i przewidującego gospodarza — obywatela państwa.

Niech poszczególne zarządy kas rozsianych na olbrzymim terenie b. Kongresówki i Kresów Wschodnich rozumieją, że w ich rękach leży przyszłość, istnienie i dobre imię instytucji, że większe lub mniejsze kredyty państwowe w żadnym razie warunkować nie mogą istnienia gm. kas pożycz.-oszczędnościowych.

Niech wszystkie gminy, mające u siebie kasy, wiedzą, że instytucja ta wyrosła z gminy i jej celom służąca — zasługuje i zasługuwać zawsze powinna na ich specjalną opiekę, że gminna kasa nie dlatego u nich została założoną, że przed wojną „stara” istniała, ale że fakt powstania wytworzyło samo życie i w imię rozwoju tego właśnie życia gospodarczego należy dokładać wszelkich starań celem podtrzymania istnienia kasy, że Komisja Rewizyjna kasy — to nie jest honorowe miejsce na fotelu — ale doniosły czynnik obywatelski.

Niech ludność gmin całych zrozumie, że ten tylko wart jest i zasługuje na kredyt, kto możliwość takiego kredytu sam stworzyć zdoła, czyli oszczędza, że ta gm.

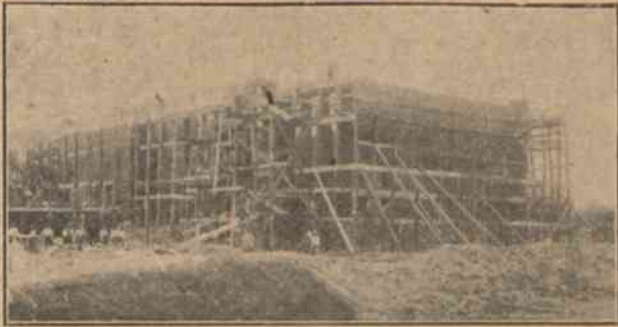
kasa winna kredyt otrzymać, która dąży do stworzenia u siebie kapitału oszczędnościowego z wkładek całej gminy i może wskutek tego sama z tych źródeł kredytować.

Niech pamiętają wszyscy, że ci, którzy na polu bitwy tworzyli zadatek przyszłego państwa polskiego

— potrafią zaprowadzić ład i porządek u siebie — i choć spracowaną ale mocną dłoń ująwszy ster rządów w gm. kasach poź.-oszcz. poprowadzą je z wiarą i energią na chwałę i pożytek drobnego rolnictwa.

S. O.

## Z GMIN



**Budowa Gmachu Okręgowej Elektrowni w Łowiczu.**  
Elektrownia ta będzie dostarczała prąd i siłę na cały powiat Łowicki, oraz do miast w sąsiednich powiatach.

**UBEZPIECZENIE EMERYTALNE PRACOWNIKÓW GMINNYCH W POWIECIE TURECKIM.** Zgromadzenie gm. Tokary na jednym ze swych posiedzeń w obecności Inspektora Samorządowego T. Gładąły, uchwaliło lokalny statut emerytalny dla pracowników swojej gminy.

Zgromadzenie gminy Skotniki w dn. 20.VI r. b. uchwaliło przekazać sprawę ubezpieczenia emerytalnego Radzie gminnej do załatwienia we własnej kompetencji.

Rada gminy Skotniki na podstawie tego upoważnienia postanowiła w dniu 15 ub. m. przyjąć statut emerytalny dla pracowników samorządowych — uchwalony przez Sejmik Powiatowy, przyłączyć się do powiatowego funduszu ubezpieczeniowego.

**ROZWIĄZANIE RADY MIEJSKIEJ MIASTA TURKA.** Zarządzeniem pana Starosty pow. Tureckiego z dnia 26.VI na zasadzie reskryptu pana Wojewody łódzkiego została rozwiązana w dniu 2 ub. m. Rada miasta Turku za to, że pomimo trzykrotnego wezwania ze strony władz nadzorczych do uchwalenia budżetu na rok 1928/29 pod rygorem jej rozwiązania budżetu nie uchwaliła, a przeciwnie na posiedzeniu z dn. 16.V r. b. większością (14 radnych) oświadczyła, że wogóle nie przystąpi do uchwalenia budżetu, gdyż nie

ma zaufania do obecnego burmistrza Mielcarka Juljana i współpracować z nim nie chce.

W związku z rozwiązaniem Rady Miejskiej zostały wyznaczone przez p. Starostę nowe wybory.

**ZMIANA NAZW MIAST.** P. Minister Spraw Wewnętrznych zarządził zmianę nazw miast: Grodzisk w pow. błońskim otrzymał nazwę Grodzisk Mazowiecki. Hohenkamp w pow. chojnickim woj. pomorskiego otrzymał nazwę Łukomie, gmina Wielki Konopat Niemiecki w pow. świeckim na Pomorzu otrzymała nazwę Konopat Wielki.

**ROZPOCZĘCIE BUDOWY MOSTU NA RZECZE WARCIE W MIŁKOWICACH, POWIAT TURECKI.** W tych dniach przystąpiono już przez Pow. Związek Komunalny do budowy mostu na rzece Warcie w Miłkowicach. Most ten dawno oczekiwany, zwłaszcza przez 2 gminy Luboń i Niemysłów, położone za rzeką, udogodni przeprawę przez nią mieszkańcom tych gmin, którzy w porze zimowej, chcąc się dostać na drugą stronę Warty i wyruszyć np. do powiatowego miasta Turku, zmuszeni byli objeżdżać naokoło, kierując się na Uniejów, a przez to powiększając każdorazowo przestrzeń o kilkadziesiąt kilometrów. Robotami przy budowie mostu kieruje inżynier powiatowy p. Al. Czerkaski.

**SUBSYDJUM NA RZECZ INSTYTUCYJ DOBROczynNYCH.** Magistrat m. Wilna wyasygnował w ubiegłym miesiącu tytułem zapomozi na rzecz instytucyj dobroczynnych m. Wilna sumę 56.020 zł.

**ZASIŁKI MIEJSKIE.** Magistrat m. st. Warszawy przyznał kuratorjum ognisk akademickich polaków z Rusi jednorazowe subsydjum w sumie 2,500 zł. na ogólne cele pomienionego kuratorjum. Patronatowi Tow. opieki nad więźniami przyznano jednorazowo subsydjum w wysokości 3,000 zł.

Zwiększono jednocześnie kredyt budżetowy na kolonie letnie o 50.000 zł., dotychczasowy bowiem kredyt w budżecie wydziału opieki społecznej w sumie 300.000 zł., z uwagi na znaczną frekwencję dziatwy na kolonjach letnich — okazał się niewystarczający.

## Wiadomości gospodarcze

### KURSY WALUT.

(notowane na giełdzie warszawskiej w dn. 2.VIII. 1928).

1 dol. St. Zjedn. — 8,90 zł.  
100 frank. szwajc. = 172,08 — 172,32 zł.  
1 funt szterl. = 43,41 — 43,19 zł.  
100 frank. franc. = 34,99 — 34,87 zł.

### CENY ZBOŻA.

(Ceny za 100 kg. franco stacja załadowania).

W dn. 2. VIII. 1928 r.: Warszawa:  
Zyto kongresowe 42,5 — 43,5 zł.  
Pszenica 55 — 56 zł.  
Jęczmień 42 — 46 zł.  
Owies 49 — 50 zł.

### NABIAŁ.

W dn. 25.VII. 1928 r.: Warszawa:

Mleko niezbierane: Cena za 1 litr mleka w hurcie 0,44 — 0,60 zł.

Masło: za 1 kg. w detalu: wyborowe luksusowe 5,8 zł. mleczarskie deserowe II gat. 5,4 zł.; mleczarskie solone 5,2 zł. oselkowe 5 zł.

Ceny masła w hurcie rozumieją się o 10% mniej cen detalicznych.

Jaja za skrzynię (24 kopy) 175—190 zł.

Jaja świeże za sztukę 0,16 zł.

## Poradnik samorządowy

**Pytanie 1.** Magistrat m. Sejn zapytuje: 1) czy jest uprawniony do potrącenia pracownikom Magistratu  $\frac{2}{5}$  składki członkowskiej na rzecz Zakładu Ubezpieczeń Pracowników Umysłowych w Warszawie za czas od dnia 1.I. 1928 r., o ile pracownicy ci zostali zgłoszeni do ubezpieczenia w końcu lipca r. b. na skutek zawiadomienia Prezesa Komitetu Organizacyjnego z dn. 20.V. 1928 r., czy też może potrącić tylko za 2 zaległe miesiące, 2) czy należy ubezpieczyć w tym Zakładzie wóźnego Magistratu.

**Odpowiedź.** 1) W myśl art. 105 rozporz. Prez. Rzpl. z dn. 24.XI.1927 r. (Dz. Ust. Nr. 106, poz. 911) powinien Magistrat potrącać swoim pracownikom przypadającą na nich część składek co miesiąc; wstecz może być potrącenie dokonane jedynie za dwa miesiące, nie potrącone zaś w tym terminie składki pokrywa całkowicie gmina z własnych funduszy.

Obowiązek ubezpieczenia pracowników, którzy zostawali w służbie Magistratu w dn. 1.I. 1928 r., istniał teoretycznie już od tej daty. Faktycznie jednakże mógł on wejść w życie i być zrealizowanym dopiero po zorganizowaniu Zakładu Ubezpiecz. Prac. Um. Ponieważ z pytania wynikałoby, że Zakład ten powstał dopiero w maju, domaga się uiszczenia składek od początku roku, należy się odwołać w tej sprawie do wojewody, który w pierwszej instancji rozstrzyga tego rodzaju sprawy ostatecznie — w myśl art. 164 przytoczonego wyżej rozporządzenia.

2) Rozporządzenie Prez. Rzpl., o którym mowa była wyżej, dotyczy tylko pracowników umysłowych. Kogo należy uważać za pracownika umysłowego — określa art. 3 tegoż rozporządzenia. W definicjach § 3 niema miejsca dla wóźnego Magistratu, nie może on więc być zaliczonym do pracowników umysłowych w rozumieniu tego rozporządzenia.

**Pytanie 2.** Urząd gminy Drobín zapytuje, czy pomocnikowi, który został przyjęty od 1 stycznia r. b. na czas nieokreślony do zakładania nowych ksiąg ludności stałej i otrzymuje płacę miesięczną ryczałtowo, należy się przyznany zasiłek 45% poborów miesięcznych.

**Odpowiedź:** Należy się; ob. odpowiedź na analogiczne pytanie 1 w Nrze 30 „Samorządu“ z r. b.

**Pytanie 3.** Jeden z pom. pisarzy gm. w pow. Nieśzawskim zapytuje, czy urząd gminy może *nie wypłacić* jednorazowego dodatku 45%, motywując, że nie ma źródeł na pokrycie tegoż i czy potrzebna jest na pobranie tego dodatku decyzja Rady Gminnej. Czy ten dodatek jest jednorazowy, czy też należy się po 45% na każdy miesiąc I kwartału r. b.

**Odpowiedź:** Wobec dostosowania uposażenia pracowników samorządowych do uposażeń funkcjonariuszów państwowych, jak również z uwagi na to, że „jednorazowe“ zasiłki dla funkcjonariuszów państwowych są właściwie formą uzupełnienia ich niedostatecznego uposażenia, gdyż od dłuższego już czasu są stale przyznawane, powinny być te zasiłki wypłacane automatycznie także pracownikom samorządowym. Jeżeli gmina na wydatek z tego tytułu nie ma pokrycia, może go znaleźć w drodze wirement lub budżetu dodatkowego.

Ponieważ jednakże rozporządzenia Prezydenta Rzeczypospolitej wzgl. ustawy budżetowe, traktujące o jednorazowym zasiłku, nie wspominają wyraźnie o pracownikach samorządowych, Ministerstwo Spraw Wewnętrznych, zaleciwszy w swoim czasie wypłacanie tego zasiłku pracownikom przez związki komunalne, nie potraktowało tego wypłacenia jako bezwzględnego obowiązku tychże związków i postawiło sprawę w ten sposób, jakby ona miała być zależna od uznania związków komunalnych, a więc od uchwały ich organów uchwalających. Jesteśmy jednakże przekonani, że żaden związek komunalny nie odmówi swym pracownikom zasiłku, gdy ogół związków go wypłaca, gdy otrzymują go wszyscy urzędnicy państwowi i gdy zasiłek ten uzasadniony jest niedostatecznością uposażenia urzędniczego i drożyzną.

Wymiar 45% odnosił się do całego kwartału, obecnie zresztą wypłaca się co miesiąca po 15%.

H. i P.

## Wydawnictwa nadesłane

Zbiór traktatów i konwencji handlowych, zawartych przez Polskę. Tom II, 1925 — 1927. Warszawa. 1928 r. Nakładem Wyższej Szkoły Handlowej. Str. 280.

Sprawozdanie Komisji Ankiety badania warunków i kosztów produkcji oraz wymiany. Tom V. Węgiel, Str. 438. Tom VII. Młynarstwo, Str. 88, Tom IX, Przemysł cukrowniczy, Str. 170. Warszawa, r. 1928. Nakładem Prezydium Rady Ministrów.

Prace Pierwszego Polskiego Kongresu Drogowego 1928 r. Warszawa 1928 r. Nakładem Stowarzyszenia Członków Polskich Kongresów Drogowych pod redakcją inż. Leona Borowskiego. Str. 404.

Sprawozdanie z działalności Zarządu m. st. Warszawy za rok 1926 i I kwartał 1927 r. Warszawa r. 1928. Str. 304.

Samorząd a problem mleczny. E. Rosset, naczelnik Wydziału Statyst. Mag. m. Łodzi. Łódź 1928 r. Nakładem Magistratu m. Łodzi. Str. 30.

Prawo łowieckie z dołączeniem tekstów obowiązujących rozporządzeń, kalendarza myśliwskiego i wzorów pism dla przewodu przed sądem rozjemczym, przez Dr. Wincentego Kałuskiego, Warszawa, 1928 r. Wydawnictwo Związku Pracowników Administracji Gminnej Rzp. P. Str. 134.

Instrukcja dla dróżników wojew. Lubelskiego zawiera szczegółowe przepisy, normujące zakres działalności służby drogowej w opracowaniu Okręgowej Dyrekcji Robót Publicznych w Lublinie. Odbitka z Dz. Urz. Woj. Lubelskiego, Nr. 13 z dnia 18.IV.1928 roku, poz. 127. Str. 46.

J. Ign. Kraszewskiego „Powieści historyczne” w 80 tomach. Biblioteka Wielkich Pisarzy, Serja I, 10 tomów kwartalnie. Cena w prenumeracie: do dn. 1 sierpnia 1928 r. 80 groszy za tom, czyli zł. 8, — kwartalnie, w oprawie zł. 14, — kwartalnie. Od 1 sierpnia do 31 grudnia r. b.: brosz. 10 zł., opr. 16 zł. — kwartalnie. W sprzedaży pojedynczej tom zł. 1.40. Wydawnictwo M. Arcta w Warszawie.

„Myśl Filarecka”. Pod tym tytułem zaczęło wychodzić w Poznaniu — narazie jako kwartalnik — nowe czasopismo ideowe pod redakcją Prof. U. P. Dr. J. Dobrowolskiego przy współpracy Prof. gimn. R. Gierczyńskiego i Prof. U. Lubelskiego Dr. T. Strumiłły. Pierwszy zeszyt zawiera manifest programowy polskiego ruchu filareckiego p. t. „Ideal Filarecki”, dalej artykuły: T. Strumiłły, wyjaśniający co to jest „Filaretizm”; R. Gierczyńskiego, rozważający czy zagadnienie wstrzemięźliwości należy zaliczyć do zagadnień filareckich; Prof. U. P. dr. A. Wodziczki z dziedziny eugeniki, rozważający zagadnienie przyszłych pokoleń Narodu, p. t. „Ostoje Narodowe”; uwagi M. Niesiołowskiej o zagadnieniu Misji Katolickich w sprawozdawczym artykule p. t. „Pierwszy w Polsce kongres misyjny”; wreszcie artykuł o historii „Elsów” z okazji 25-letniego jubileuszu ich istnienia, oraz Z. Jaroszewskiego sprawozdanie z VIII polskiego kongresu przeciwalkoholowego. — Adres Redakcji i Administracji: Poznań, ulica Karwowskiego 22, I. p. — Cena zeszytu I-go 1 zł. 50 gr. — Konto-czekowe P. K. O.: 209.540.

Wydawca: „Samorząd”, Spółka Wydawnicza.

Redaktor odp. Roman Grochowski.

### Sejmik Powiatu Brzezińskiego Województwa Łódzkiego

#### rozpisuje **K O N K U R S**

na posadę buchaltera Wydziału Powiatowego w VIII st. sł. z 15% dodatkiem komunalnym.

Warunki konkursu:

- 1) Obywatelstwo polskie,
- 2) Nieprzekroczony 40 rok życia,
- 3) Wykształcenie średnie oraz dowód egzaminu z zakresu rachunkowości,
- 4) Przynajmniej dwuletnia praktyka w samorządzie w dziale rachunkowym,
- 5) Dokładna znajomość rachunkowości ko-

munalnej i prowadzenia ksiąg według nowej instrukcji Ministerstwa Spraw Wewnętrznych.

Podanie poparte dokumentami i z życiorysem należy wnieść do dnia 10 VIII do Wydziału Powiatowego w Brzezinach.

Posada do objęcia od dnia 15 sierpnia rb.

Stabilizacja może nastąpić po r. próbnej służby.

Przewodniczący Wydziału Powiatowego *Starosta*: (Sz. Tułcki).

### Urząd Gminy Lenińskiej, pow. Łuninieckiego

#### ogłasza **K O N K U R S**

na stanowisko lekarza gminnego

Do stanowiska lekarza gminnego przywiązane są pobory w wysokości 250 zł. miesięcznie, oraz 80 zł. ryczałtu na mieszkanie, opał i światło.

Ubiegający się o powyższe stanowisko winni złożyć Urzędowi gminnemu w Leninie do dnia 1 września r. b. podania z następującymi załącznikami:

- 1) dowód posiadania obywatelstwa polskiego,
- 2) dowód ukończenia studjów lekarskich, oraz dowodów posiadania prawa wykonywania praktyki lekarskiej,
- 3) curriculum vitae.

Posada do objęcia zaraz.

Wójt gminy Lenińskiej (—) *I. Adolph*.



WYDZIAŁ POWIATOWY SEJMIKU  
PRUŻAŃSKIEGO

ogłasza

## KONKURS

na stanowisko lekarza-kierownika szpitala Sejmikowego w Prużaniu; do stanowiska przywiązane wynagrodzenie ryczałtowe 550 zł. miesięcznie; przy szpitalu mieszkanie z opalem i światłem.

Ubiegający się o posadę zechcą nadesłać do Wydziału Powiatowego w Prużaniu podanie z życiorysem oraz dołączeniem:

- 1) dyplomu, ewent. wierzytelnego odpisu,
- 2) dowodu obywatelstwa polskiego,
- 3) referencji z poprzednich stanowisk względnie od instytucji lub osób.

Od kandydata wymagana jest znajomość praktyczna chirurgji operacyjnej i położnictwa. Posada do objęcia od dnia 1-go października 1928 r.

Termin składania ofert do dnia 10-go września r. b.

Bez odpowiedzi pozostaną oferty nieuwzględnione.

w/z Przewodniczący Wydz. Pow.  
Starosta  
(—) *D. Gregorowicz.*

MAGISTRAT MIASTA SZYDŁOWCA  
POWIATU KONECKIEGO

ogłasza

## KONKURS

na stanowisko miejskiego lekarza weterynaryjnego w Szydłowcu.

Do posady przywiązane są pobory VII st. służbowego pracowników państwowych z 15% dodatkiem komunalnym.

Kandydaci, reflektujący na powyższe stanowisko, winni nadesłać Magistratowi w Szydłowcu podania wraz:

1) z odpisem dyplomu z ukończenia studiów oraz dowodem, uprawniającym do odbywania praktyki lekarskiej,

2) dowodem obywatelstwa polskiego,

3) odpisami świadectw z dotychczasowej służby,

4) własnoręcznie napisanym życiorysem.

Termin składania ofert do dnia 20 sierpnia 1928 roku.

Posada do objęcia od dnia 1-go września r. b.

Burmistrz m. Szydłowca  
(—) *Lisowicz.*

WYDZIAŁ POWIATOWY SEJMIKU PIŃ-  
SKIEGO (Wojew. Poleskie).

ogłasza

## KONKURS

na 2 stanowiska lekarzy rejonowych w m. Łahiszynie i w Morocznie. Do stanowiska lekarza rejonowego, który również prowadzi ambulatorjum, przywiązana jest płaca w wysokości 350 zł. miesięcznie, oraz ryczałt miesięczny po 100 zł. na wynajęcie lokalu pod ambulatorjum, opał, światło i utrzymanie czystości.

Ubiegający się o powyższe stanowiska winni złożyć do Wydziału Powiatowego w Pińsku do dnia 20 sierpnia r. b. podania z następującymi załącznikami:

- 1) własnoręcznie napisany życiorys,
- 2) dowód ukończenia studiów lekarskich,
- 3) dowód posiadania obywatelstwa polskiego.

Stanowiska lekarzy są do objęcia natychmiast.

Podania nieuwzględnione pozostaną bez odpowiedzi.

(—) *W. Bóldok*  
Przewodniczący Wydz. Pow.  
Starosta.

WYDZIAŁ POWIATOWY SEJMIKU  
GROJECKIEGO

ogłasza

## KONKURS

na stanowisko

lekarza weterynaryjnego do lecznicy dla zwierząt  
z siedzibą w Grójcu.

Warunki przyjęcia:

a) nieprzekroczony 45 rok życia,

b) obywatelstwo polskie,

c) ukończone studia zawodowe,

d) conajmniej 3 letnia praktyka zawodowa.

Uposażenie w/g VII grupy i 15% dodatku komunalnego.

Posada zaraz do objęcia.

Należy udokumentowane podania wraz z życiorysem i podaniem referencji należy wnieść do Wydziału Powiatowego w Grójcu do dnia 15 sierpnia 1928 roku.

Przewodniczący Wydziału  
Starosta  
*Wł. Myszkowski.*

WYDZIAŁ POWIATOWY SEJMIKU W KOSOWIE  
POLESKIM

ogłasza

# KONKURS

na stanowiska:

- 1) Buchaltera-kierownika rachuby Wydziału Powiatow.
- 2) Technika Drogowego.

Uposażenie zależnie od kwalifikacji 1) IX lub VIII st. służb., 2) od XI do IX st. służb. plus 25% dodatku komunalnego.

Wymagane warunki:

- 1) Nieprzekroczony wiek 40 lat.
- 2) Wykształcenie fachowe,
  - a) na stanowisko buchaltera kilkuletnia praktyka zawodowa, w tem przynajmniej jeden rok pracy w samorządzie.

Oferty z uwierzytelnionymi odpisami świadectw, własnoręcznie napisanym życiorysem i z powołaniem się na referencje należy nadsyłać do Wydziału Powiatowego w Kosowie Poleskim, do dnia 25 sierpnia b. r. Oferty nieuwzględnione pozostaną bez odpowiedzi.

Posada technika drogowego do objęcia zaraz.

Pierwsze trzy miesiące służby stanowić będą okres próbny, po którym nastąpi ewentualne przyjęcie na służbę stałą.

Przewodniczący Wydziału Powiatowego  
w/z Starosty  
(—) St. Rudnicki.

WYDZIAŁ POWIATOWY SEJMIKU BĘDZIŃSKIEGO

ogłasza

# KONKURS

na stanowisko Lekarza Szkolnego na Okręg Szkolny Grodziec (gminy Grodziec, Łagisza, Ożarowice i Bobrowniki) z siedzibą w Grodźcu powiatu Będzińskiego.

Uposażenie według grupy VII-ej uposażenia funkcjonariuszów państwowych z 15%-wym dodatkiem komunalnym.

Od kandydata są wymagane następujące dokumenty, względnie uwierzytelnione odpisy:

- 1) dowód ukończenia wyższych studiów lekarskich,
- 2) zezwolenie na prawo praktyki lekarskiej,
- 3) dowód obywatelstwa państwa polskiego,
- 4) własnoręcznie napisany życiorys.

Termin składania ofert upływa z dniem 20-go sierpnia 1928 roku. Oferty winny być składane w zalakowanych kopertach z napisem „Oferta na stanowisko Lekarza Szkolnego”.

Termin objęcia stanowiska dnia 1.X.1928 r.

Przewodniczący Wydziału Powiatowego  
Starosta  
(—) Boxa.

WYDZIAŁ POWIATOWY W OPATOWIE

ogłasza

# KONKURS

na stanowisko

- a) architekta powiatowego (etatowego) i
- b) urzędnika referendarskiego (kontrakt.).

Uposażenie:

- ad a) — VII do VI gr. oraz 15% dodatku komunalnego,
- ad b) — IX gr.

Warunki wymagane:

ad a):

- 1) Obywatelstwo polskie,
- 2) Nieprzekroczony 40 rok życia,
- 3) Ukończone wyższe wykształcenie architektoniczne,
- 4) Pożądana praktyka administracyjno-budowlana,
- 5) Świadectwo zdrowia.

ad b):

- 1) Wykształcenie średnie,
- 2) Praktyka samorządowa i znajomość ustawodawstwa.

Podania z dołączeniem życiorysów oraz odpisów świadectw należy wnieść do Wydziału Powiatowego w Opatowie Kieleckim do 20 sierpnia r. b.

Oba stanowiska do objęcia zaraz.

Podania nieuwzględnione pozostaną bez odpowiedzi.

Przewodniczący Wydziału Powiatowego  
Starosta  
(—) Kaucki.

## OGŁOSZENIE

W powiecie Warszawskim wakuje stanowisko Inspektora Samorządu Gminnego.

Podania do dnia 15 sierpnia 1928 r. przyjmuje Sekretarz Wydziału Powiatowego.

Inspektor może otrzymać mieszkanie służbowe.

Wymagane duże doświadczenie.

URZĄD GMINY RUDZIENKO W DOBREM  
(pow. Mińsko-Mazowieckiego województwa Warszawskiego)

ogłasza **KONKURS**

na stanowisko felczera weterynarii gminy Rudzienko z uposażeniem w/g umowy uzależnionem od kwalifikacji fachowych, ponadto wolna praktyka lecznicza w gminie około 8.000 ludności mającej

Do podania o udzielenie posady należy dołączyć:

- 1) dowód obywatelstwa polskiego,
- 2) własnoręcznie napisany, dokładny życiorys,
- 3) uwierzytelnione odpisy świadectw z odbytych odpowiednich kursów fachowych i uprzednio odbytej praktyki weterynaryjnej.

Okres próbnej służby trwał będzie 6 miesięcy, poczem nastąpi stabilizacja o ile petent należyście będzie się wywiązywał ze swych obowiązków i czynności.

Termin składania ofert do dnia 1 września 1928 r.

Podania nieuwzględnione pozostaną bez odpowiedzi.

Posada do objęcia od 15 września 1928 r.

w/z Sekretarz: St. Kocela.

Wójt gminy: Słowiński.

Dawniej  
Inżynierowie **A. Ponikowski i E. Ostrowski**  
Obecnie  
**STOŁECZNE TOWARZYSTWO BUDOWLANE I MELJORACYJNE Sp. Akc.**  
Warszawa, Krakowskie-Przedmieście 7. Tel. 115-02 i 67-06.  
DRENOWANIE. STAWY RYBNE. OSUSZANIE. SIŁY WODNE. DROGI.  
**KREDYT MELJORACYJNY.**

**FRANCISZEK  
KOWALEWSKI**  
Poznań, Słowackiego 8  
Budowa Dróg i Szos  
oraz wypożyczanie  
Walców Parowych  
10000—20000 kg. wagi  
Rok zał. 1904.



### Pośrednictwo pracy

Dyplomowana akuszerka i masażystka Szkoły Warszawskiej poszukuje stałej posady w Warszawie lub na prowincji, od zaraz.

Zgłoszenia przyjmuje W. Rogozińska Warszawa, ul. Krochmalna 51 m. 35.

## KRAJOWE TOWARZYSTWO MELJORACYJNE Sp. Akc. ZARZĄD I CENTRALNE BIURO TECHNICZNE:

Warszawa, ul. Kopernika 30. Tel. centr. 58-04, 158-39, 158-01; dyr. 58-07, 506-36.

Skrót teleg. Warszawa — Meljoracje.

Oddziały: Toruń, Kalisz, Włocławek, Łęczyca, Radom, Częstochowa, Wilno, Plotków, Płock, Brześć n/B, Kraków.

Institucja o charakterze społecznym, powstała w 1905 r., współpracująca nad szerzeniem meljoracji z instytucjami państwowymi, samorządowymi i organizacjami rolniczymi — uktwalifikowana przez Ministerstwo Rolnictwa.

Ekspertyzy, projekty generalne dla wydziałów powiatowych i spółek wodnych, projekty szczegółowe oraz nadzór techniczny i kontrola nad wykonaniem wszelkich przedsięwzięć meljoracyjnych.

Meljoracje rolne (osuszanie, nawadnianie, zraszanie), meljoracje podstawowe (regulacja rzek, kanały), budowa stawów, zakłady wodne, technika sanitarna, budowa dróg, budowle wiejskie oraz pomiary dla celów parcelacji, scalania i t. p.

Kredyty długoterminowe i krótkoterminowe na sporządzanie projektów i wykonanie robót — w szerokich rozmiarach.

## BUDUJMY POLSKĄ WIEŚ OGNIOTRWALE.

UDOSKONALONE MASZYNY DO WYROBU



Dachówki cementowej,  
Pustaków betonowych,  
Cembrowin studziennych,  
Słupów, Rur, Płyt  
chodnikowych  
z piasku i cementu

Betoniarki,  
Wozy mieszkalne,  
Beczkowozy do  
polewania szosy

POLECA



FABRYKA MASZYN

**RZEWUSKI i S-ka Sp. Akc.**

WARSZAWA, ULICA ORDYNACKA № 7.

### Magistrat m. Kolna

niniejszem ogłasza

## KONKURS

na stanowisko burmistrza

Od kandydatów wymagane jest:

- 1) obywatelstwo polskie
- 2) kilkuletnia praktyka w samorządzie lub na podobnym stanowisku.
- 3) referencje 2-ch wiarogodnych osób.

Do powyższego stanowiska przywiązane są pobory według IX grupy płac urzędników państwowych i 20% dodatek reprezentacyjny, a w razie należytego wywiązania się z obowiązków może być przyznana VIII grupa płac.

Podania wraz z odpisami świadectw i życiorysem należy nadsyłać na imię Magistratu m. Kolna w terminie do dnia 20 sierpnia 1928 roku.

Nieuwzględnione oferty pozostają bez odpowiedzi.

Magistrat.

czas. 13458/10/32

**INŻ. JAN HOLNICKI SZULC**  
**MELJORACJE, WODOCIĄGI, KANALIZACJA.**  
WARSZAWA, WILCZA 12, TEL. 168-65.

Płytki terakotowe, płytki glazurowane, kafle, klepkę dębową do podłóg, dachówkę glinianą, silicium — karbid do wzmocnienia podłóg cementowych poleca z własnego składu w Warszawie

**Biuro Techniczne ALBERT KARP, inżynier.**  
Warszawa, Wilcza Nr. 54. Tel. 172-47 i 92-71.

**PIECE i KUCHNIE fabryki PIOTR ŁAWACZ I S-wie**  
w KOŃSKICH

Filje: WARSZAWA, Daniłowiczowska 2, tel. 202-54, ŁÓDŹ, Sienkiewicza 30.

**WARSZAWSKA SPÓŁKA AKCYJNA**  
**BUDOWY PAROWOZÓW**

WARSZAWA, UL. KOLEJOWA Nr. 57.

Adres telegraficzny: Lokomot—Warszawa. Telefony: 131-61, 268-60, 131-34, 77-77

**FABRYKA PRODUKUJE:**

- 1) Parowozy normalne i wąskotorowe (różnych typów i mocy).
- 2) Lokomotywy motorowe normalne i wąskotorowe z zupełną regulacją szybkości.
- 3) Lokomotywy bezogniowe normalne i wąskotorowe.
- 4) Silniki spalinowe Diesel'a systemu Pr. D-ra L. Ebermana, stojące, szybkobieżne od 25 do 2000 KM. mocy.
- 5) Walce drogowe motorowe i parowe syst. „Skoda“ z kotłem poziomym od 9 do 14 ton. i syst. Pr. Dr. L. Ebermana o kotle pionowym od 15 do 19 ton wagi.
- 6) Lokomobile rolnicze i przemysłowe od 13 KM mocy.
- 7) Całkowite urządzenia elektrowni z napędem generatorów; silniki Diesel'a syst. Pr. Dr. L. Ebermana.
- 8) Kotły parowe różnych typów oraz specjalne wodnorurkowe o wysokim ciśnieniu, specjalne ciepłarki (akumulatory pary), przewody parowe oraz całkowite urządzenia kotłowni.
- 9) Specjalne młynki patentowane „Huragan“ do rozdrabniania wszelkich materiałów.
- 10) Wyroby kute do 2 ton wagi.
- 11) Wyroby tłoczone (masowa produkcja) z blach żelaznych i stalowych do 30 mm. grubości.
- 12) Armatura brązowa i mosiężna.
- 13) Wszelkie części zapasowe do wyrabianych przedmiotów.
- 14) Naprawa parowozów, silników, kotłów i t. p. oraz naprawa i przeróbka wszelkich urządzeń mechanicznych.

KOSZTORYSY i PORADY TELEFONICZNE BEZPŁATNIE.

WARSZAWA,  
KOPERNIKA  
Nr. 33



TELEFON  
10-30.

**Pompy studienne, pompy i beczki assenizacyjne, sikawki**  
**poleca: STANISŁAW TRĘBICKI**