

SAMORZĄD

TYGODNIK POŚWIĘCONY SPRAWOM SAMORZĄDU TERYTORJALNEGO

PAŃSTWOWY BANK ROLNY

Instytucja Centralna — Warszawa, ul. Traugutta 11.

ODDZIAŁY: w Warszawie (Oddział Główny), Grudziądzu, Katowicach,
Krakowie, Lwowie, Lublinie, Łucku, Pińsku, Poznaniu, Wilnie,
Agentura w Gdyni.

Adres telegraficzny Instytucji Centralnej: „CENTROPEBROL“
Adres telegraficzny Oddziałów: „PEBROL“

Kapitał zakładowy 100 milionów złotych.

Państwowy Bank Rolny

udziela długoterminowych pożyczek amortyzacyjnych w 7% Listach Zastawnych na kupno gruntu i na inwestycje rolne; oraz w 7% obligacjach na przeprowadzenie meljoracji rolnych;

udziela drobnym i średnim gospodarstwom rolnym, za pośrednictwem spółdzielni i samorządowych kas pożyczkowo-oszczędnościowych krótkoterminowych kredytów obrotowych, oraz kredytu towarowego w nawozach sztucznych;

kupuje majątki ziemskie na parcelację i podejmuje się parcelacji komisowej; przyjmuje wkłady: z 3 mies. terminem wypowiedzenia za oprocentowaniem rocznym w wysokości 6 od sta, z 1 mies. terminem wypowiedzenia za oprocentowaniem rocznym 5 od sta, na każde żądanie za oprocentowaniem rocznym 4 od sta, oraz na książeczki oszczędnościowe za oprocentowaniem 6 od sta.

Państwowy Bank Rolny pośredniczy w kupnie i w lokacie Listów Zastawnych.

Państwowy Bank Rolny dostarcza rolnikom wszelkich nawozów sztucznych na dogodnych warunkach kredytowych.

Warszawa, 15 lipca 1928 r.

WARSZAWSKA SPÓŁKA BUDOWLANA

SP. Z OGR. ODP.

Warszawa, Al. Ujazdowskie 39. Tel. 230-22, 15-34.

ADRES TELEGRAFICZNY: WARSZAWA, RÓWNE „WUESBE“.

Rachunki bieżące: Bank Związku Spółek Zarobkowych w Poznaniu Oddział Warszawski
Warszawska Kasa Kredytowa, Traugutta 2.

WŁASNE ZAKŁADY CERAMICZNE — — BUDOWNICTWO LĄDOWE — — ŻELBET —
PROJEKTY — — KOSZTORYSY — — MOSTY — — BUDOWNICTWO KOLEJOWE

Wydział Powiatowy Sejmiku w Pińczowie

ogłasza

KONKURS

na stanowisko buchaltera Wydziału
Kasowo-Rachunkowego.

Do stanowiska przywiązane jest uposażenie w/g VIII st. służ. urzędników państwowych z 15% dodatkiem komunalnym.

Wymagane warunki:

- 1) nieprzekroczony wiek 40 lat,
- 2) wykształcenie fachowe i
- 3) kilkuletnia praktyka zawodowa

Oferty z uwierzytelnionymi odpisami świadectw, własnoręcznie napisanym życiorysem i z powołaniem się na referencję należy nadsyłać do Wydziału Powiatowego w Pińczowie do dnia 1 sierpnia 1928 roku.

Posada do objęcia zaraz.

Pierwsze sześć miesięcy służby stanowić będą okres próbny, po którym nastąpi ewentualnie stabilizacja.

Oferty nieuwzględnione zostaną bez odpowiedzi.

Przewodniczący Wydziału Powiatowego
Starosta (—) *Lamot*.

Sekretarz Wydz. Pow. (—) *Chmielewski*.

WYDZIAŁ POWIATOWY SEJMIKU CHEŁMSKIEGO

ogłasza

KONKURS

na stanowisko rejonowego lekarza weterynarii w
Wojślawicach.

Do powyższej posady przywiązane są pobory w/g VIII stopnia „a” funkcjonariuszów państwowych.

Ubiegający się o posadę winni w terminie do dnia 1 sierpnia b. r. przedłożyć Wydziałowi Powiatowemu podanie wraz z załącznikami i odpisami uwierzytelnionymi: 1) życiorys,

2) dyplom z ukończenia studjów wraz z dowodem uprawniającym do odbywania praktyki lekarskiej,

3) dowód obywatelstwa polskiego.

4) świadectwa z dotychczasowej służby.

Stanowisko obsadzone będzie dnia 1 września 1928 roku.

Przewodniczący Sejmiku:
B. Miedzybłocki.

KRAJOWE TOWARZYSTWO MELJORACYJNE Sp. Akc.

ZARZĄD i CENTRALNE
BIURO TECHNICZNE:

Warszawa, ul. Kopernika 30. Tel. centr. 58-04, 158-39, 158-01; dyr. 58-07, 506-36.

Skrót teleg. Warszawa — Meljoracje.

Oddziały: Toruń, Kalisz, Włocławek, Łęczyca, Radom, Częstochowa, Wilno, Piotrków, Płock, Brześć n/B, Kraków.

Institucja o charakterze społecznym, powstała w 1905 r., współpracująca nad szerzeniem meljoracji z instytucjami państwowymi, samorządowymi i organizacjami rolniczymi — ukwalifikowana przez Ministerstwo Rolnictwa.

Ekspertyzy, projekty generalne dla wydziałów powiatowych i spółek wodnych, projekty szczegółowe oraz nadzór techniczny i kontrola nad wykonaniem wszelkich przedsięwzięć meljoracyjnych.

Meljoracje rolne (osuszanie, nawadnianie, zraszanie), meljoracje podstawowe (regulacja rzek, kanały), budowa stawów, zakłady wodne, technika sanitarna, budowa dróg, budowle wiejskie oraz pomiary dla celów parcelacji, scalania i t. p.

Kredyty długoterminowe i krótkoterminowe na sporządzanie projektów i wykonanie robót — w szerokich rozmiarach.

czas. 13458/10/29

SAMORZĄD

TYGODNIK POŚWIĘCONY SPRAWOM SAMORZĄDU TERYTORJALNEGO

PRENUMERATA KWARTALNA
10 ZŁOTYCH POLSKICH.
NUMER POJEDYNCZY I ZŁOTY

KONTO CZEKOWE POCZT. KASY OSZCZ. № 1520

REDAKCJA I ADMINISTRACJA
WARSZAWA, PLAC NAPOLEONA 7
TELEFONY: 131-92 I 225-50.

Redakcja rękojmi niezwraca.

Ceny ogłoszeń: Całe wolne miejsce na pierwszej stronie okładki 300 zł.; $\frac{1}{2}$ — 150 zł. Cała strona poza tekstem 200 zł., $\frac{1}{2}$ — 100 zł., $\frac{1}{4}$ — 50 zł. W tekście o 50% drożej. Ogłoszenia związków samorz., dostarczone bezpośrednio do administracji, o 25% taniej. Ogłoszenia, nadesłane bez podania wymiaru, drukuje się na $\frac{1}{4}$ strony.

Kierownik Redakcji Aleksander Bogusławski.

Komitet Redakcyjny: *Józef Bek, Stefan Boguszewski, Dr. Władysław Dalbor, Wacław Gajewski, Władysław Korsak, Joachim Wołoszynowski.*

ROK X.

WARSZAWA, 15-go LIPCA 1928 R

Nr. 29

TREŚĆ NUMERU 29: W sprawie kredytu inwestycyjnego dla samorządów — A. B. Bawarskie ustawodawstwo o samorządzie terytorjalnym — Dr. Kazimierz Windakiewicz. Dookoła spraw samorządowych. Z Biura Zjazdów Sam. Ziemi. Z życia samorządu. Komunikaty. Gmina wiejska i miejska: a) Koszty opieki w b. Kongresówce za czas do dnia 21 marca 1924 r. — H. b) Z gmin. Wiadomości gospodarcze. Poradnik. Ogłoszenia.

W sprawie kredytu inwestycyjnego dla samorządów

Trudną pracę miały dotąd samorzady. Zaniedbania po zaborcach odziedziczyliśmy wielkie. Zaniedbania te zostały przez wojnę powiększone. Konieczność szybkiego ich usunięcia stawała się i staje w dalszym ciągu nakazem ambicji narodowej. Nie możemy bowiem przedstawiać na karcie państw europejskich obrazu ciemnoty, dzikości i zaniedbania. Musimy przytem uzdolnić nasz naród do konkurencji z innymi narodami.

W pracy tej samorządowi naszemu przypadła i przypada w dalszym ciągu rola niemała. Niestety nie mógł szybko samorząd tych zaniedbań usuwać ze względów na trudności finansowe. Ustawy ograniczały jego źródła dochodowe, a kredyt był prawie niedostępny. Okres inflacji niemożliwość tę bardzo spotęgował, a co więcej, zasiał pewną niechęć do samorządów, które zmuszone były zaglądać często do kieszeni podatnika, nie mogąc za zebrane pieniądze nic pozytywnego zrobić. Niechęć ta wykorzystana została przez czynniki państwowe i ustawodawcze w kierunku dalszego ograniczenia źródeł dochodowych.

Ze jednak mimo to samorząd zdołał wiele zrobić, jest to dowodem jego pomysłowości i żywotności

Obecnie w pracy samorządowej zaczynają już odgrywać pewną rolę coraz większe ułatwienia kredytowe. Zjawiają się już specjalne fundusze pożyczkowe jak to fundusz pożyczkowo-zapomogowy, powstały z 10% potrąceń od wpływów z dodatków komunalnych do podatków państwowych od spożycia; drogowy fundusz pożyczkowy, przewidziany w budżecie państwa. Oba te fundusze ulokowane są w Polskim Banku Komunalnym. Nie odgrywają one jeszcze w pracy samo-

rządów poważniejszej roli, gdyż są dopiero zapoczątkowane.

Poważną rolę, zwłaszcza w dostarczeniu kredytu krótkoterminowego, odegrały Banki Komunalne (Polski Bank Komunalny w Warszawie i Komunalny Bank Kredytowy w Poznaniu).

Najwięcej jednak ostatnimi czasy dostarczył kredytu samorządom Bank Gospodarstwa Krajowego. Uzyskał on bowiem najwięcej lokat skarbowych, miał więc pod tym względem największe możliwości. Zaangażował się zwłaszcza w kierunku kredytu długoterminowego.

Ze sprawozdania Ministerstw, wydanego przez Prezydium Rady Ministrów widzimy, że kredyt długoterminowy udzielony samorządom przez Bank Gospodarstwa Krajowego w obligacjach komunalnych wynosił:

- na dzień 1 stycznia 1926 r. 134,8 milionów zł., co wynosi 90,2%.
- na dzień 1 stycznia 1927 r. 168,8 milionów zł., co wynosi 86,8%.
- na dzień 1 stycznia 1928 r. 304,4 milionów zł., co wynosi 82,8%.
- na dzień 31 maja 1928 r. 318 milionów zł.

Widzimy z tego, że jakkolwiek procentowo kredyt długoterminowy w obligacjach komunalnych w stosunku do innych tego rodzaju kredytów maleje, to jednak ilościowo poważnie wzrasta. Z sumy 318 milionów zł. powiaty otrzymały 46,769 tysięcy zł., miasta 257,882 tysiące zł., gminy wyznaniowe, spółki wodne i inne

W 1749/78/84

instytucje, mające prawo nakładania danin 13,090 tysięcy zł.

Przeprowadzona przez władze państwowe ankieta o potrzebach samorządów w ciągu 10 najbliższych lat w dziedzinie kredytu długoterminowego, wykazała, że samorzady potrzebują na ten cel, 4,362,104,000 zł. Z sumy tej na miasta wydzielone przypada 2,240 milionów zł. niewydzielone 682 miliony zł., powiatowe związki komunalne 865 milionów zł. oraz na gminy wiejskie 574 miliony zł.

Na jakie cele żądano tych pożyczek? A więc na elektrownie, gazownie, rzeźnie, piekarnie 573 miliony złotych, wodociągi i kanalizację 516 milionów, komunikację (drogi, kolejki) 1,054 miliony, meljoracje podstawowe, fermy, szkoły rolnicze, 232 miliony, szpitale, łaźnie i t. d. 240 milionów, szkoły, ochronki, domy ludowe i t. p. 795 milionów, inne 950 milionów.

Dane te nie mogą wprawdzie rościć sobie pretensji do ścisłości. Okres bowiem dziesięciu lat w tak jeszcze nie ustalonych warunkach gospodarczych i organizacyjnych jest zadługi. Zbieranie przytem danych jest naogół dość indywidualne, zależnie od chwilowego zainteresowania się obecnych kierowników i działaczy samorządowych. Nie mniej są to cyfry orjentacyjne, wskazujące, jak poważnych kredytów samorzady potrzebują.

Wzrost tych możliwości kredytowych na pracę inwestycyjną samorządów należy powitać z uznaniem. Możliwości te, zwłaszcza w kierunku uzyskania przez samorzady kredytów zagranicznych, prawdopodobnie wzrosną, chociażby z tytułu konieczności poprawienia naszego bilansu płatniczego do czasu, aż rozwój gospodarczy umożliwi nam na stałe osiągnięcie dodatniego bilansu handlowego i płatniczego. W każdej jednak sprawie mamy plusy i minusy. Samorzady potrzebują istotnie kredytu, ale kredytu taniego i na dogodnych warunkach spłaty. Kredyt obecny w obligacjach 8% i 7% przy dość niskim kursie obligacji nie na każdą pracę inwestycyjną samorządów się kalkuluje.

Samorzady miejskie są pod tym względem naogół w lepszych warunkach. Jeżeli budują elektrownie, gazownie, rzeźnie czy nawet wodociągi mogą przez opłaty uzyskać takie sumy, które umożliwią im spłatę pożyczki. Chociaż pod tym względem niektóre miasta, zaciągając pożyczki zagraniczne, znalazły się w dość trudnych warunkach. Mimo wszystko pożyczki te są jeszcze dla nich nie zadrogie, co zresztą widoczne

jest chociażby z ilości i ogólnej sumy pożyczek, zaciągniętych w Banku Gospodarstwa Krajowego.

Ale dla samorządów powiatowych sprawa przedstawia się odmiennie. Weźmy chociażby pożyczki na drogi. Opłaty od adjacentów ani 5 części nawet nie pokryją procentów i amortyzacji tych pożyczek. To samo będzie przy podstawowych meljoracjach, które podobnie jak i drogi, przyczynią się wprawdzie do rozwoju gospodarczego okolicy, ale minimalnie zwiększą z tego powodu dochody samorządu powiatowego. Dla tych inwestycji pożyczki Banku Gospodarstwa Krajowego, które, jak to oświadczył na Państwowej Radzie Samorządowej Dyr. Szenk wynosić będą z amortyzacją 9,5%, będą za drogie.

Szczególnie, jeżeli weźmiemy pod uwagę ograniczone nasze finanse komunalne, które nie wykazują kandydencji większego rozwoju dochodów. Nie zanosi się aby ta tendencja szybko na korzyść samorządów się zmieniła. Przeciwnie, każdy rok przynosi samorządom szereg nowych obowiązków, które z tych samych źródeł muszą pokrywać.

Dlatego też z zaciąganiem większych pożyczek samorzady powiatowe muszą być ostrożne. Mogą się bowiem postawić w położenie niezwykle trudne, uniemożliwiające im szerszą działalność.

Przykład najlepiej pod tym względem nas pouczy. Oto Sejmik chce np. wybudować większy odcinek szosy. Zaciąga na to 2 miliony zł. pożyczki długoterminowej. Od tej sumy będzie płacił około 200 tysięcy rocznie procentu i na amortyzację. Suma ta zaciąży poważnie na jego dalszej pracy w kierunku budowy dróg, tak, że w następnych latach musi z konieczności mniej budować. Dużo lepiej dla Sejmiku będzie, jeżeli wyciągnie możliwie jaknajwiększe opłaty i z własnych funduszy będzie budował, bo, gdyby tylko te 200 tysięcy obracał na budowę, to w ciągu 10 lat zbuduje to samo i nie będzie miał żadnych długów. Rozumowanie to jest trochę uproszczone, ale nie mniej bliskie prawdy. Albowiem są już takie sejmiki, które rocznie muszą płacić po 200 tysięcy zł. procentów i rat amortyzacyjnych.

Nie chcemy przez to powiedzieć, że samorządom nie potrzebny jest kredyt na budowę dróg czy meljoracji podstawowych. Owszem, nawet konieczny, jeżeli się pragnie szybsze tempo pracy w tym kierunku nadać. Ale musi to być kredyt możliwie jaknajniżej oprocentowany.

A. B.

Bawarskie ustawodawstwo o samorządzie terytorjalnym

V. Uwagi ogólne.

Nie będzie może od rzeczy, jeżeli w celu uzupełnienia powyższego szkicu postaramy się przedstawić w zarysie pogląd niektórych prawników i komentatorów bawarskiego prawa administracyjnego (Nawiasky, Seydel — Piloty, Gebhard, Moezner etc) na pewne zasadnicze określenia bawarskiego samorządu terytorjalnego.

Urządzenia odnośne utrzymane zostały również w najnowszym ustawodawstwie o samorządzie terytorjalnym, dlatego też pogląd powyższy dotyczy spraw nadal aktualnych. Ale i dla naszych warunków pogląd ten posiada znaczenie już choćby jako materiał krytyczny w celu ustawodawczego ustalenia charakteru prawnego związków komunalnych w Rzeczypospolitej i ich stosunku do państwa.

a) *Struktura Korporacyjna.*

Charakterystyczną cechą wszystkich 3-ch powyższej opisywanych ordynacji samorządowych t. j. gminnej, powiatowej i obwodowej jest ta, że wszystkie związki komunalne, których organizację regulują wspomniane ordynacje, są korporacjami prawa publicznego z prawem do samorządzenia się w ramach ustawy czyli związkami, włączonymi przez państwo w ustrój państwowy i spełniającymi ważne zadania państwowe. Jako takie korporacje, są wszystkie powyższe związki osobami prawnymi, posiadają więc zdolność prawną w całej dziedzinie prawa publicznego i cywilnego. Zdolność tę prawną posiadają związki te tylko jako całość, a nie służy ona poszczególnym zakładom komunalnym, funduszom i t. d., o ile ona tymże z innego tytułu nie przysługuje. Związki te mogą więc nabywać prawa, zaciągać zobowiązania, zawierać umowy, nabywać nieruchomości i prawa rzeczowe oraz mogą być ustanawiane spadkobiercami. W myśl niemieckiej procedury cywilnej związki te mają w procesie cywilnym zdolność partyjną (*Parteifähigkeit*) t. zn. mogą być zaskarżane, oraz zdolność procesowa (*Prozessfähigkeit*) t. zn. mogą same skarżyć. To samo dotyczy także i dziedziny postępowania administracyjnego i sporno - administracyjnego.

Podkreślić jeszcze należy, że w bawarskim ustawodawstwie samorządowym powiaty nie są nadbudową gmin w powiecie, lecz są korporacjami terytorjalnymi wszystkich mieszkańców powiatu. Podobnie też i obwody czyli prowincje rozbudowane są jako korporacje terytorjalne wszystkich mieszkańców okręgu rejencyjnego. Ten sposób ujęcia struktury organizacyjnej powiatów i obwodów objawia się m. in. także i tem, że wybory do sejmików powiat. i obwodowych są bezpośrednio, że cały okrąg powiatowy względnie rejencyjny, stanowi jeden okrąg wyborczy i że w okręgach powiatowych i obwodowych wybory w zasadzie odbywają się w równy sposób, jak wybory gminne. Powyższa konstrukcja powiatów i obwodów podkreśla i podnosi wysoce znaczenie oraz powagę tych korporacji, jako samodzielných związków komunalnych, kładąc temsamem silną a trwałą podwalinę pod ich prawo do bytu a zarazem i autonomji.

b) *Prawo do samorządu.*

Drugą ważną cechą wspomnianych ustaw jest silne podkreślenie między atrybucjami wspomnianych związków komunalnych — ich prawa do samorządzenia się t. j. prawa do samodzielnego rozstrzygnięcia we własnych sprawach i do wydawania w tych sprawach ogólnie obowiązujących przepisów w ramach ustaw. Prawo to podkreślone jest również silnie w art. 127 Konstytucji Rzeszy Niemieckiej, który brzmi, że gminy i związki gminne posiadają prawo samorządzenia się w granicach ustaw. Związek komunalny posiada w ten sposób prawo do samorządzenia się nie z pełni własnej władzy, lecz dlatego, że prawo to zostało uznane przez Państwo. Ponieważ prawo do samorządzenia się oparte jest na ustawie państwowej, może ono więc też tylko w tej samej drodze zostać ograniczone lub cofnięte. Dla zupełnego odjęcia prawa do samorządu

związkom komunalnym konieczną by była atoli już zmiana Konstytucji Rzeszy i Bawarii, gdyż i w bawarskiej konstytucji państwowej odnośne postanowienia konstytucji Rzeszy jest niemal równobrzmiąco powtórzone.

Można rozróżnić w bawarskim prawie administracyjnym trzy główne grupy ograniczeń prawa do samorządu: a) ustawy ogólne obowiązujące dla wszystkich osób, a więc także dla związków komunalnych w przedmiocie wykonywania swego prawa do samorządu, o ile one nie są wyraźnie wyłączone; b) rzeczowy nadzór państwa t. j. prawo władzy państwowej do nadzoru bieżącego nad określonymi zakładami, urządzeniami, działaniami i stosunkami i do wydawania w tym względzie czy wogóle, czy też w szczególnym przypadku — obowiązujących przepisów i decyzji; i to prawo państwa nie zwraca się specjalnie względem związku komunalnego, lecz w równy sposób i w równej mierze względem każdej innej osoby lub władzy, w której zachodzić mogą różne stosunki; c) nadzór państwowy w ściślejszem tego słowa znaczeniu t. j. prawo państwa kierujące się względem związków komunalnych i innych korporacji prawa publicznego, a nie względem innych osób; jestto prawo trwałego czuwania nad działalnością związków komunalnych, uchylania w określonych ustawą przypadkach — uchwał tych związków, prawo ich zmiany lub zastąpienia i prawo nadania im skuteczności prawnej przez udzielenie zatwierdzenia. Przez istnienie nadzoru państwowego związek komunalny jest postawiony gorzej, aniżeli osoba prywatna lub też stowarzyszenie prywatno - prawne.

Ograniczenia wyżej pod a) i b) wliczone, ponieważ trafiają każdego, u którego te same stosunki istnieją, wynikają z powszechnego ustawodawstwa. Nadzór rzeczowy państwa nie zasądza się na ustawach o samorządzie, ani też przez te ustawy nie może być usunięty. Wskazane pod a) i b) uprawnienia państwowe nie są przeto, biorąc rzecz ściśle, ograniczeniami prawa do samorządu. Istota prawa do samorządu polega bowiem na tem, że korporacje samorządowe mogą swojemi sprawami samodzielnie zarządzać i nie stoia prztem pod kuratelą państwa, nie polega ona jednakże na tem, by korporacje te mogły sobie rościć prawo do wyłączenia ich z pod ogólnie obowiązujących ustaw. Nadzór państwowy natomiast ma swoją jedyną podstawę prawną w ustawodawstwie samorządowym.

c) *Zakres własny i poruczony.*

Związki samorządowe obowiązane są nie tylko zawiadywać swojemi własnymi sprawami (własny zakres działania: samorząd) lecz także sprawami państwowymi, które im państwo do załatwienia osobno przydzieliło (poruczony zakres działania: administracja państwowa). Rozróżnienie to pokrywa się o tyle z odgraniczeniem nadzoru państwowego od rzeczowego, że nadzór państwowy może się objawiać czynnie tylko we własnym zakresie działania gminy, podczas gdy nadzór rzeczowy, o ile wogóle w stosunku do kogoś istnieje, czynnym jest we własnym i zleconym zakresie działania, a o ile istnieje w stosunku do podporządkowanych władz państwowych, tylko w poruczonym zakresie działania.

Ograniczając własny i poruczony zakres działania, należy ten ostatni wziąć za punkt wyjścia. Co należy do poruczonego zakresu działania, o tem powziąć można łatwo wiadomość z ustawodawstwa, ponieważ tutaj chodzić może tylko o sprawy państwowe, a poruczenie nastąpić może tylko w drodze wyraźnego przepisu. Wszystko więc, co wobec tego nie należy do poruczonego zakresu działania, wchodzi w zakres działania własny. Z tego wynika, że oddzielenie własnego i poruczonego zakresu działania nie da się wyprowadzić z teoretycznych rozumowań, lecz ustalone jest wyraźnie i wyłącznie pozytywnymi przepisami ustaw.

Ponieważ zakres działania związków komunalnych drogą przepisów pozytywnych nie jest odgraniczony, tylko ustalony jest przez to, że związki samorządowe mogą czynić wszystko, co nie jest im zakazane, dlatego też własny zakres działania tych związków nie może być pozytywnie ustalony. Należą więc do niego, jak już nadmieniono, wszystkie sprawy komunalne, które nie są objęte poruczonym zakresem działania. W ordynacji gminnej ujęte są osobno sprawy poruczonego zakresu działania (art. 50, 51 ust. 1 i 3, art. 54 ust. 2, i art. 156 b. o. g.) pozatem wszystkie inne sprawy) w szczególności także z art. 51 ust. 2 i 4 — 6 b. o. g.) należą do własnego zakresu działania.

Sprawy poruczonego zakresu działania są sprawami państwowymi, które państwo powinno by załatwiać przez własne organy, które jednakże ze względów celowości zleca związkom komunalnym administrować. Organy związków komunalnych są zatem w tych sprawach niczem innym, jak tylko organami wykonawczymi

państwa i poddane są jego ogólnym i szczególnym wskazówkom i jego nadzorowi w ten sam sposób, jakby były władzami państwowymi. Nadzór rzeczowy w tych sprawach zachodzi więc zupełnie tak samo i w tym samym zakresie, jak w stosunku do władz państwowych. Niema w tych sprawach jakiegoś prawa do samorządzenia się, gdyż każdy z samej rzeczy tylko własnymi sprawami może samodzielnie zarządzać. Prawo do samorządu w sprawach państwowych może służyć tylko państwu a nikomu innemu. Uważane jest tedy za słuszne i logiczne, że ustawodawstwo bawarskie sprawy poruczonego zakresu działania nie podporządkowało pod nadzór państw., lecz pod nadzór rzeczowy i to w równy sposób, jak w stosunku do władz państwowych. Natomiast sprawy własnego zakresu działania podpadają pod nadzór państwowy. Tu podlegają korporacje komunalne pod takie ograniczenia, pod jakie inne osoby nie podpadają.

Zdaniem dra Woernera pogląd powyższy, który ustawy narzucają zgóry wszelkiemu logicznemu rozumowaniu, nie został bez zarzutu wyrażony ani w ustawodawstwie ani też w nauce prawa i orzecznictwie prawnem. W większej lub mniejszej mierze rozciąga się prawo do samorządu związków komunalnych także na sprawy państwowe. Tej wykładni należy się stanowczo przeciwdziałać. Jeżeli się pewne państwowe zadania podporządkuje pod prawo do samorządu, gdzież istnieje wtedy granica? Każde odgraniczenie jest wtedy dowolne i nie posiada punktu oparcia w ustawie.

D. c. n.

Dr. Kazimierz Windakiewicz.

Dookoła spraw samorządowych

ZGON WOJEWODY KAZIMIERZA MŁODZIANOWSKIEGO.

Dnia 4 lipca b. r. zmarł na zapalenie płuc wojewoda pomorski Kazimierz Młodzianowski.

Zmarły był w okresie poprzedzającym przewrót majowy, wojewodą poleskim.

Po wypadkach majowych gen. Młodzianowski został mianowany ministrem spraw wewnętrznych w gabinecie prof. Bartla i pozostawał na tem stanowisku do października 1926 r., to jest do chwili objęcia prezesury gabinetu przez Marszałka Piłsudskiego.

Następnie mianowany został wojewodą pomorskim.

W zmarłym ś. p. Kazimierzu Młodzianowskim tracimy gorącego sympatyka spraw samorządowych, wyrazem czego było między innymi pozyskanie do współpracy, w okresie gdy był Ministrem Spraw Wewnętrznych, Dyrektora naszego Biura i Redaktora naszego pisma Dr. M. Jaroszyńskiego na stanowisko podsekretarza stanu M. S. W.

Pogrzeb ś. p. K. Młodzianowskiego odbył się d. 8 lipca przy udziale najwyższych władz państwowych i samorządowych.

NOWY WOJEWODA WOŁYŃSKI.

P. Wojew. Mech ustąpił ze stanowiska wojewody wołyńskiego. Wojewodą wołyńskim mianowany został szef gabinetu prezesa rady ministrów, P. Henryk Józewski.

ZJAZD PRZEDSTAWICIELI RAD POWIATOWYCH WOJEWÓDZTWA KRAKOWSKIEGO.

Drugi w tym roku zjazd przedstawicieli Rad powiatowych województwa Krakowskiego odbył się w sali Rady powiatowej w Krakowie, przy współudziale wszystkich Rad powiatowych, reprezentowanych częściowo przez czynnik obywatelski, częściowo przez starostów, jako komisarzy rządowych. Tymczasowych Zarządów powiatowych.

Na zjeździe obecnym był p. wojewoda Darowski, p. wicewojewoda Dr. Duch, p. dyr. R. P. inż. Dudek, p. Zawadzki, naczelnik Wydziału samorządowego w Woj. Krakowskim, dr. Szymusik naczelnik Wydziału rolniczego tego województwa inż. Zinkiewicz z Dykcji Robót Publicznych. Obradom przewodniczył p. Dołański.

Na wstępie redaktor Bogusławski, witając zjazd

w imieniu Rady Zjazdów Samorządu Ziemińskiego, jednocześnie przedstawił krótkie sprawozdanie z prac i zbiegów Zarządu Biura Zjazdów w kierunku ułatwienia i organizacji pracy samorządowej.

Z kolei p. Dolański zapoczątkował dyskusję w sprawie budżetów rolniczych samorządów powiatowych w roku bieżącym, wyrażając zdziwienie, że kwoty na te cele w budżetach powstawiane są bardzo znikome, z wyjątkiem 4 powiatów, które w budżetach poważniejsze wykazują sumy. Na biuro meljoracyjne w myśl uchwał ostatniego zjazdu, większa część powiatów przeznaczyła pewne kwoty. Ale kwestja rzeźni w Dębicy nie znalazła zrozumienia, bo na 20 powiatów uchwalono zaledwie kwotę 2500 zł.

W dyskusji nad poruszonymi sprawami zwrócił Dr. Szymusik uwagę na brak w Radach powiatowych odnośnie do spraw rolniczych jakiegokolwiek planu. Przeważna część powiatów do spraw tych nie zdaje się przywiązywać żadnej wagi, dokumentując to w budżetach swych przez niewstawienie zupełnie lub wstawienie minimalnych kwot na ten dział. Inne związki powiatowe, które dają wyraz zajęciu się tą sprawą w budżetach nadzwyczajnych, prelinują nawet po kilkadziesiąt tysięcy.

P. Dolański, wysuwając sprawę meljoracji, wyjaśnia, że narazie akcją tą zajęło się Małopolskie Towarzystwo Rolnicze, angażując 3 inżynierów. Na ogół jednak trzeba zaznaczyć, że sprawa sama od długiego czasu ciągnie się jako sprawa nie załatwiona. Niezałatwienie jej wpływa bardzo niekorzystnie na stan rolnictwa. W każdym bądź razie o kwotach na ten cel w budżetach Rad powiatowych wstawionych winna zapisać uchwała, na co one mają być użyte. Ogólna suma w budżetach na ten cel wynosi 22.500 zł. Może służyć w najlepszym razie tylko do podtrzymania dotychczasowego stanu. Należy uchwalić, ażeby sprawy meljoracji zastępczo spełniane były przez Małopolskie Towarzystwo Rolnicze.

P. inż. Dudek, omawiając pytanie, do kogo sprawy meljoracji mają należeć, zastanawia się po kolei nad związkiem celowym i nad sprawowaniem tych czynności, jak w b. Królestwie przy Województwach, i przychodzi do przekonania, że narazie przed załatwieniem tej sprawy przez odpowiednie rozporządzenie, należy zostawić je tak, jak są t. j. przy Małopolskim Towarzystwie Rolniczem, subwencjując je kwotami, prelinowanymi w budżetach.

Tego samego zapatrywania jest i Dr. Szymusik, a więc przed powstaniem Izb Rolniczych należałoby te sprawy pozostawić narazie przy Małopolskim Towarzystwie Rolniczem.

Inż. Lauterbach, zastanawiając się nad tą sprawą rozróżnia jej stronę organizacyjną, co do której w tej chwili trudno zająć jakieś zdecydowane stanowisko i stronę techniczną. W tej ostatniej zwraca uwagę na sprawę konserwacji, która przedstawia się w bardzo opłakanym stanie i wymaga koniecznie przyjęcia konduktorów meljoracyjnych.

P. Horwat, nie będąc wprawdzie dokładnie zorjentowany po jakiej linii zamierzenia rozporządzeń w dziedzinie meljoracji pójdą, to jednak niektóre wyjaśnienia podać może, i stwierdza, że Ministerstwo Rolni-

ctwa nie uznaje potrzeby bezpłatnej pomocy w pracach projektów i sprawę tę zupełnie przekreśla. Odnośnie zaś do samego wykonania również subwencji żadnych nie przewiduje się na ten cel, a pomoc ogranicza się jedynie do udzielania 5% kredytu, 2 letnie kursy dozorców meljoracyjnych przy Tymcz. Wydziale Samorządowym zamierza Ministrestwo Rolnictwa zamienić na niższe szkoły meljoracyjne.

Wojewoda Darowski, nawiązując do sprawy budżetów w ogólności, oświadcza, że ani jednego okólnika nie wydał celem jakiegokolwiek wpływu na układ budżetów związków samorządowych, ale właśnie dlatego nie wyczuwa się z nich jakichś nowych prądów. Dotychczasowe metody okazały się niemożliwe i trzeba będzie odpowiednio wpływać na rozwój prac samorządowych. Tymczasem ujawnia się tu chęć tworzenia znowu innych nowych instytucyj, jakby ta wielokrotność miała zaradzić obecnemu zamieraniu samorządów. Władze państwowe będą temu przeciwdziałać. Powołanie Rad wojewódzkich ma na celu pogłębienie i ożywienie życia samorządowego, by ono nie było fikcją. W tej chwili chodzi o to, aby ten rok nie był znowu stracony dla prac meljoracyjnych. Jeżeliby szło o pomoc finansową, to właśnie Bank Rolny jest gotów do działań, trzeba mu tylko przygotować konkretne wnioski, słowem zabrać się do podniesienia życia samorządowego, a do podniesienia rolnictwa w szczególności.

P. Dolański uważa dyskusję nad tym punktem porządku za skończoną i odczytuje następujące wnioski inż. Lauterbacha:

1) Definitywne zorganizowanie biura meljoracyjnego odkłada się, a jako prowizorium należy poprzeć obecne biuro meljoracyjne przy Małopolskim Towarzystwie Rolniczem.

2) Dotacje uchwalone przez Zarządy powiatowe na cele meljoracji, należy przekazać temu Biuru przy Małopolskim Towarzystwie Rolniczem, a równocześnie wskazać, na jakie cele mają być użyte.

3) Jako pierwszą potrzebę należy objąć nadzór i konserwację robót wykonanych, odnośnie zaś kursów dozorców meljoracyjnych, to należy starać się o ich utrzymanie i wystosować odpowiednią petycję.

Wnioski zostały przyjęte.

Następnie p. Dolański zwraca uwagę na przewlekłe działanie starostw przy zawiązywaniu spółek meljoracyjnych.

Wice-wojewoda dr. Duch wyjaśnia, że jakkolwiek daje się odczuć przy tych sprawach brak sił fachowych, to przecież wina tego przewleknięcia spraw meljoracyjnych leży po stronie interesowanych, albowiem strony nigdy nie przygotowują potrzebnego do zatwierdzenia materiału. W każdym razie zostały w tej materji wydane odpowiednie zarządzenia, tak, że opieszałość stron nie będzie brana na karb urzędów.

Sprawę Związkowej Spółdzielni przetworów mięsnych w Dębicy zreferował p. Żelaski, dyrektor tej spółdzielni.

Położenie jest narazie, jak przy wszystkich tego rodzaju początkujących przedsięwzięciach, trudne, ale właśnie chodzi o postawienie od samego początku tej spółdzielni na silnych podstawach, co da się łatwo uzy-

skąć przy odpowiednim ustosunkowaniu się do niej samorządów.

W dyskusji, w której między innymi zabierał głos p. Dolański i p. Wojewoda, wyłania się pytanie przez delegata z Jasta postawione, co właściwie stało się z udziałami poprzednio już przez niektóre powiaty wpłaconymi, tudzież ich gwarancjami, innymi słowy, co się stało z dawną spółdzielnią.

P. Dolański wyjaśnia, że jakkolwiek sprawa ta jeszcze nie jest definitywnie załatwiona, to przecież obawy powiatów tak co do udziałów dawniej wpłaconych jak i gwarancji są próżne, albowiem sprawy te są szczegółowo w kontrakcie z Ministerstwem Rolnictwa zastrzeżone.

Po wyjaśnieniach tych zjazd uchwała, że wszystkie zainteresowane powiaty winny do spółdzielni przystąpić.

W dalszym ciągu obrad zjazdu rozpatrywano sprawy drogowe. Referując tę sprawę, inż. Dudek oznajmił, że w najbliższym czasie wyjdzie rozporządzenie, wprowadzające jednotorowość w każdym powiecie. Odnośnie udzielania subwencji zwrócił uwagę na to, że zwracanie się o nią w celach konserwacji jest zasadniczo niedopuszczalne i prośby takie uwzględniane nie będą. Zauważa dalej, że powiaty w tej dziedzinie źle pracują, albowiem nie widać w tej pracy żadnej ciągłości; odczuwa się brak jakiegokolwiek programu. Ten stan odbija się również w podaniach, wnoszonych do Banku Gospodarstwa Krajowego o pożyczki. Apekuje zatem do stworzenia planu na cały szereg lat.

P. Szwarckopf zaznacza, że jest istotnie po powiatach cały szereg gotowych projektów zatwierdzonych, ale z miejsca ruszyć nie można, bo subwencje rządowe ograniczają się do sum takich, jak 2.000 zł., co oczywiście może być zużyte tylko na konserwację.

P. Lauterbach zwraca uwagę na zaleganie podań i statutów spółek drogowych w Ministerstwie Robót Publicznych i prosi o wywarcie wpływu na ich szybsze załatwienie.

P. Wice-wojewoda Dr. Duch zwraca się do Zjazdu z apelem, ażeby czynnik obywatelski dał komisarzom odpowiednie poparcie, albowiem terażniejszy samorząd w Małopolsce przedstawia smutny widok jakiegos powolnego zaniku, a na dowód przytacza stan wyborów w gminach wiejskich, gdzie blisko 90% wybranych nie kwalifikuje się zupełnie do piastowania żadnych godności w gminie. — Jednakowoż, zaznacza dalej, władze chcą mimo to wynik wyborów uszanować, a to dla nauki, choćby ona drogo kosztowała. — Wskazuje następnie przykładowo na możliwość wydobycia daleko większych dochodów, bo jeśli poprzedniego roku budżet np. Mielca opiewał na 177.000 zł., a w tym roku podniesiony on jest do 456.000 zł., to mogą podnieść budżety i inne powiaty. W tym kierunku czynnik obywatelski winien iść komisarzom z pomocą.

Odnośnie spraw drogowych nawołuje do rozbudowy, a nie tylko do konserwacji, przyczem nie uważa za wskazane udzielać pomocy tym gminom, które same nie robią nic, nie wykorzystując prestatcji drogowych.

Jeśli chodzi o sprawy rolnicze, to jest zdania, ażeby sprawy kultury, oświaty i propagandy zostawić fachowym instytucjom, a więc Małopolskiemu Towa-

rzystwu Rolniczemu, stroną zaś finansową winny się zająć samorządy, przyczem nie uważa za korzystne tworzenie szkół, któreby wypuszczały całe masy półinteligentów-rolników, lecz takie, któreby uczyły pracować na własnym gruncie. Omówiwszy następnie potrzebę tworzenia przychodni weterynaryjnych, przychodni gruźliczych, odpowiednie rozmieszczenie lekarzy okręgowych, kończy wezwaniem do rozbudowy dziedziny opieki społecznej, która u nas jeszcze w pierwotnym stanie się znajduje.

Na tem zjazd zakończył obrady.

PRZEKAZANIE CZYNNOŚCI B. TYMCZASOWEGO WYDZIAŁU SAMORZĄDOWEGO WE LWOWIE W ZAKRESIE MELJORACJI PUBLI-CZNYCH I ROLNYCH WOJEWODOM.

Na podstawie specjalnych ustaw uchwalonych przez b. Sejm galicyjski i polskiej ustawy z dnia 26 października 1921 r. o popieraniu publicznych przedsiębiorstw meljoracyjnych prowadził b. Tymczasowy Wydział Samorządowy we Lwowie administrację publicznych przedsiębiorstw meljoracyjnych na obszarze województw: lwowskiego, krakowskiego, stanisławowskiego i tarnopolskiego w ilości 22 publicznych przedsiębiorstw meljoracyjnych wykonanych i będących w konserwacji. Poza tem prowadził b. Tymczasowy Wydział Samorządowy jako prawny następca b. Wydziału Krajowego we Lwowie czynności w dziedzinie wodociągowej i kanalizacyjnej w celu zaopatrzenia gmin małopolskich i wiejskich w zdrową wodę do picia i poprawienia zdrowotnych warunków życia ludności, a to przez opracowywanie odpowiednich projektów i kosztorysów budowy urządzeń, pomoc w wykonywaniu pomiarów wydajności źródeł potrzebnych analiz wody i t. p.

Rozporządzeniem Prezydenta Rzeczypospolitej z d. 16 stycznia 1928 r. ogłoszonym w dzienniku ustaw w Nr. 7, zniesiony został tymczasowy Wydział Samorządowy we Lwowie. Wspomniane rozporządzenie upoważniło Radę Ministrów do przekazywania czynności b. Tymczasowego Wydziału Samorządowego we Lwowie w sprawach, które nie zostały już przekazane, innym organom państwowym lub komunalnym. Na podstawie tego upoważnienia, uchwaliła Rada Ministrów osobnem rozporządzeniem przekazać wspomniane wyżej czynności b. Tymczasowego Wydziału Samorządowego we Lwowie, wojewodom: krakowskiemu, lwowskiemu, stanisławowskiemu i tarnopolskiemu. Przydział czynności b. Tymczasowego Wydziału Samorządowego czterem wojewodom małopolskim przystosowano do podziału terytorjalnego województwu z pewnymi odchyleniami uzależnionymi od siedziby zarządu odnośnej publicznej meljoracji. Jednocześnie z przekazaniem wspomnianych czynności, przekazane zostają, rozporządzeniem Rady Ministrów, sprawy zasiłków na meljoracje rolne dla gmin i spółek wodnych, załatwiane dotychczas przez b. Tymczasowy Wydział Samorządowy, — Ministrowi Rolnictwa a sprawy kursowi dla dozorców meljoracyjnych, Ministrowi Rolnictwa w porozumieniu z Ministrem Robót Publicznych.

Były Tymczasowy Wydział Samorządowy, zarzą-

dział funduszem dla popierania budowy wodnych, utworzonym na podstawie art. 260 ustawy wodnej i specjalnym funduszem pożyczkowym na cele meljoracyjne. Fundusze wspomniane, przekazane zostają Ministrom Robót Publicznych i Rolnictwa. O ile chodzi o ponoszenie wydatków na przekazanie wojewodom czynności, to rozporządzenie Prezydenta Rzeczypospolitej z dnia 16 stycznia 1928 r. o zniesieniu Tymczasowego Wydziału Samorządowego we Lwowie utrzymało dotychczasowe przepisy regulujące źródła dochodowe na spełnianie czynności b. Tymczasowego Wydziału Samorządowego we Lwowie. Z tych więc źródeł pokrywać będą wojewodowie wydatki połączone ze spełnianiem przekazanych im czynności. Wysokość dochodów i wydatków na wspomniane cele określa budżet Tymczasowego Wydziału Samorządowego na rok budżetowy 1928/29 a w przyszłości będą one już objęte budżetem państwowym. Ponieważ dochody b. Tymczasowego Wydziału Samorządowego były nie wystarczające, wydatki nie znajdujące pokrycia, przewidziane w budżecie b. Tymczasowego Wydziału Samorządowego, pokrywał zaliczkowo Skarb Państwa i obecnie tedy będzie musiał Skarb Państwa pokrywać wydatki na cele meljoracyjne, o ile nie znajdą one pokrycia w budżecie b. Tymczasowego Wydziału Samorządowego.

Rozporządzenie Rady Ministrów o przekazaniu wojewodom czynności z zakresu meljoracji publicznych załatwia również sprawę przejścia funkcjonariuszów b. Tymczasowego Wydziału Samorządowego, spełniających dotychczas czynności w zakresie meljoracji publicznych na etat Ministerstwa Robót Publicznych względnie na etat Ministerstwa Rolnictwa.

Rozporządzenie powyższe obok uchwalonego już poprzednio rozporządzenia w sprawie przekazania czynności b. Tymczasowego Wydziału Samorządowego w zakresie administracji drogowej w Małopolsce, realizuje likwidację b. Tymczasowego Wydziału Samorządowego we Lwowie, przewidzianą w rozporządzeniu Prezydenta Rzeczypospolitej z dnia 16 stycznia 1928 r.

Pozostają jeszcze do uregulowania sprawy przekazania czynności fundacyjnych, zarządu szpitali b. krajowych, obecnie państwowych i czynności z zakresu przepisów o urządzeniu służby zdrowia w gminach, następnie przekazanie zarządu niższych szkół rolniczych oraz czynności patronatów i spółdzielni rolniczych, re-

kodziei i drobnego przemysłu. W sprawie przekazania powyższych czynności prowadzone są prace przygotowawcze.

S. K.

URZĘDY SKARBOWE NIE MOGĄ NAKŁADAĆ KAR NA GMINY.

(H.). Ministerstwo Skarbu wydało do wszystkich Izb Skarbowych okólnik z dn. 22.VI. b. r. L. D. V. 2853/2, treści następującej:

„Doszło do wiadomości Ministerstwa Skarbu, że niektóre władze skarbowe stosują względem związków komunalnych sankcje karne z art. 116 ustawy o państwowym podatku dochodowym (Dz. U. R. P. Nr. 58 z 1925 r. poz. 411) — za nieterminowe wpłacanie do Kas Skarbowych podatku dochodowego, potrąconego według Działu II ustawy od uposażeń pracowników komunalnych.

Powyższa praktyka jest niewłaściwa, jeżeli się zważy publiczno - prawny charakter związku komunalnego, a nadto jest wprost sprzeczna z postanowieniem art. 101 powołanej ustawy, w myśli którego publiczne władze i urzędy, winne przekroczenia ustawy o państwowym podatku dochodowym, odpowiadają według ogólnie obowiązujących przepisów organizacyjnych, względnie służbowych.

W wypadku więc niewypełnienia przez dany związek komunalny omawianego obowiązku — władze skarbowe winny się zwracać do władzy nadzorczej nad tym związkiem o wydanie zarządzenia, aby dany związek komunalny stosował się do obowiązujących przepisów ustawowych.

Powyższe zarządzenie należy zakomunikować podległym władzom skarbowym i czuwać nad należytem wykonaniem”.

Wagi

Wozowe i do ważenia bydła dla targowic, wagonowe, wagonikowe, setne, dziesiętne i stołowe oraz do celów specjalnych i odważniki — poleca

FABRYKA WAG

A. KRZYKOWSKI

w Warszawie, Chłodna 14, sklep fabryczny Piękna 45.
Telefony 40-85; 239-11.

Z Biura Zjazdów Samorządu Ziemińskiego

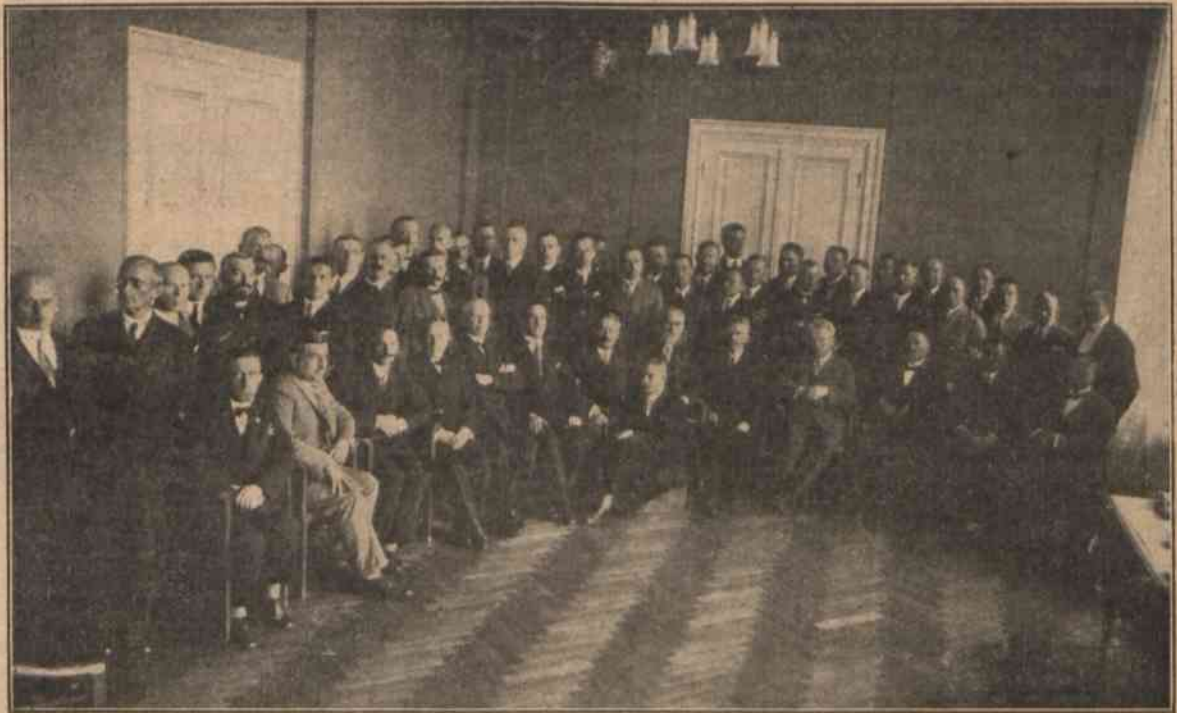
KURS DLA INSPEKTORÓW SAMORZĄDU GMINNEGO.

Biuro Zjazdów wśród szeregu prac i zadań nie małą uwagę poświęca sprawie fachowego doksztalcenia pracowników samorządu powiatowego. Praca Biura w tej dziedzinie ujawnia się między innymi i w organizowaniu kursów specjalnych. Ostatnio odbył się w dniach od 20 do 28 czerwca r. b. kurs dla inspektorów samorządu gminnego. Otwarcia kursu dokonał p. Józef Bek, dyrektor Biura Zjazdów Samorządu Ziemińskiego. Jak dalece urządzenie kursu było potrzebne, świadczy o tem

ilość przybyłych pracowników i ich kwalifikacje. Na kurs zgłosiło się 54 inspektorów samorządu gminnego, 1 inspektor samorządowy urzędu wojewódzkiego i 2 pracowników samorządowych nie zajmujących jednak stanowisk inspektorów.

Terytorjalnie najsilniej było reprezentowane województwo:

Kieleckie — 12 inspektorów,
Warszawskie — 11 inspektorów,
Wileńskie — 6 inspektorów,
Łódzkie — 6 inspektorów,



Kurs dla inspektorów samorządu gminnego.

Lubelskie — 5 inspektorów,
 Poleskie — 5 inspektorów,
 Białostockie — 4 inspektorów,
 Nowogrodzkie — 3 inspektorów,
 Wołyńskie — 2 inspektorów.

Jeżeli idzie o kwalifikacje naukowe słuchaczy kursu, to:

pełne wyższe wykształcenie posiadało 13% uczestników kursu,

niepełne wyższe wykształcenie posiadało 11% uczestników kursu,

pełne średnie wykształcenie posiadało 67% uczestników kursu,

powszechne wykształcenie posiadało 9% uczestników kursu.

Program kursu objął 44 godzin wykładowych, z czego przypadło:

- 5 godz. wykład. na skarbowość gminy,
- 2 godz. wykład. na gospodarkę i budżet gminy,
- 6 godz. wykład. na biurowość gminy,
- 4 godz. wykład. na rachunkowość gminy,
- 5 godz. wykład. na ćwiczenia z rachunkowości,
- 8 godz. wykład. na ustrój samorządu ze szczegól-

nem uwzględnieniem ustroju, uprawnień i zakresu działania gminy,

6 godz. wykład. na technikę prowadzenia nadzoru,

2 godz. wykład. na ustrój władz administracji ogólnej,

2 godz. wykład. na metody zbierania statystyki przez G. U. S.,

4 godz. wykład. na gminne kasy pożyczkowo-oszczędnościowe.

Poza wykładami uczestnicy kursu zwiedzili wzdłuż szkołę powszechną, ośrodek zdrowia, Państwowy Instytut Higjeny, Biuro Zjazdów Samorządu Ziemskiego oraz Polski Bank Komunalny, gdzie Prezes p. J. Zdanowski wygłosił krótki referat o organizacji i znaczeniu kredytu komunalnego.

Kurs zakończył się wspólną herbatką w salach Pol. Banku Komunalnego, którą zaszczylicili swą obecnością przedstawiciele Min. Spr. Wewn. w osobach dyrektora departamentu p. W. Weisbroda i naczelnika wydziału p. K. Windakiewicza, prezes Rady Zjazdów Samorządu Ziemskiego p. J. Zdanowski, dyrektor Biura Zjazdów p. J. Bek oraz wykładowcy na kursie.

Z życia samorządu

REGULAMIN SZPITALA W CHELMIE.

Na posiedzeniu dn. 22 czerwca r. b. Wydział Powiatowy uchwalił do czasu stworzenia Związku Celowego utrzymania szpitala tymczasowy regulamin w następującym brzmieniu:

§ 1. Czynności lekarzy.

1) Na czele szpitala stoi lekarz naczelny, zawiadujący działaniem lekarskim i gospodarczym.

2) Do pomocy lekarzowi naczelnemu przewiduje się etat drugiego lekarza posiadającego taką specjalność, aby specjalności obu stanowiły całość wymaganą dla potrzeb lecznictwa szpitalnego.

3) Lekarze winni codziennie wizytować wszystkich chorych w rannych godzinach, udzielać porad i prowadzić dla każdego chorego historję chorób. Przy wizycie lekarz wyznacza djetę i leki dla każdego z chorych na piśmie.

4) Djetę przewiduje się trzy t. j. I-sza ścisła. (płyny), II-ga lżejsza, (jarzyny, kaszki, bułka, kompoty), III-cia zwykła.

Ilość pożywienia dla poszczególnych dyet winna być ściśle miarami lub wagą określona.

5) Lekarze winni przebywać obowiązkowo w szpitalu w godzinach od 8 do 12. W wyjątkowych wypadkach, gdy potrzeba tego wymaga, lekarze obowiązani są odwiedzić chorych i w godzinach popołudniowych.

6) Odwiedzanie chorych dozwolone jest tylko w godzinach wyznaczonych przez naczelnego lekarza.

7) Lekarzom jak również personelowi szpitalnemu zabrania się przyjmowania opłat za leczenie lub pielęgniactwo od poszczególnych chorych. Za opłatę szpitalną chory winien mieć całkowitą opiekę lekarską, zabiegi chirurgiczne i pielęgniactwo.

§ 2. Ambulatorjum.

8) Do obowiązków lekarzy należy codziennie prócz świąt i niedziel prowadzenie ambulatorjum w/g specjalności w godzinach od 10 do 12. W święta i niedzielę ambulatorjum jest nieczynne.

9) Opłaty za badanie ambulatoryjne wynoszą trzy zł. od osoby z czego połowę otrzymuje lekarz zaś połowę szpital. Za materiały opatrunkowe surowicę i leki chorzy płacą dodatkową opłatę w/g cen własnych.

10) Celem ewidencji lekarz w ambulatorjum prowadzi książkę ambulatoryjną w/g następujących rubryk: data, liczba porządkowa, imię i nazwisko chorego, wiek, miejsce zamieszkania, rozpoznanie choroby, rodzaj udzielonej pomocy, opłata za badanie i opłata za leki lub opatrunki.

Każdego pierwszego w miesiącu lekarz wszystkie wpływy przekazuje do kasy szpitalnej równocześnie pobierając przypadającą dlań kwotę od porad.

§ III. Przyjmowanie chorych.

11) Chory może być przyjęty do szpitala na zlecenie lekarzy szpitalnych, Kasy Chorych lub w wyjątkowych wypadkach na zlecenie władz bezpieczeństwa publicznego.

12) Pomocnicza służba sanitarna podczas nieobecności lekarzy winna udzielić pierwszej pomocy, ulokować chorego w szpitalu i w razie potrzeby zawiadomić lekarza naczelnego. Do przybycia lekarza choremu wolno wydawać tylko dyetę 1-szą.

13) Chory mający być przyjęty do szpitala zgłasza się w kancelarii celem spisania wywodu. Chory przyjmowany do szpitala winni złożyć dowód, stwierdzający tożsamość ich i miejsce zamieszkania. Nie posiadający żadnych dowodów winni zapłacić z góry opłatę szpitalną za dni 10. Zarządzenie to nie dotyczy chorych dostarczonych przez władzę bezpieczeństwa. Kancelarię prowadzi intendent.

14) Po wciągnięciu chorego do książki głównej, felczer winien się zająć wykąpaniem tegoż, przebraniem i przechowaniem jego rzeczy, za które osobiście jest odpowiedzialny. Rzeczy chorego winny być przez felczera zapisane do książki ewidencyjnej, w której po wyjściu ze szpitala chory, a w razie śmierci tegoż rodzina kwitując ich odbiór. Dnie przyjęcia i odejścia liczą się za pełne dni.

§ 4. Wyżywienie chorych.

15) Do godziny 12 intendent otrzymuje wykaz dyet na dzień następny podpisany przez naczelnego lekarza. W/g norm oznaczonych intendent oblicza ilość potrzebnej żywności na dzień następny, wydaje kuchni produkty wraz z wykazem, na którym uwidoczniła jest ilość tychże. Na wykazie otrzymuje pokwitowanie kucharki z przyjęcia produktów i z pokwitowanego wykazu wydane produkty wpisuje codziennie do książki magazynowej.

§ 5. Nabywanie produktów.

16) Wszelkie produkty potrzebne szpitalowi są dostarczane przez dostawców na okres roczny na podstawie zgłoszonych wydziałowi powiatowemu ofert. Oferty są opinjowane przez kuratorjum szpitala a umowy z dostawcami spisane przez Wydział Powiatowy. Produkty są pobierane od dostawców na podstawie zapotrzebowań podpisanych przez lekarza naczelnego i intendenta. Należność za produkty wyplacana jest dostawcom każdego miesiąca z dołu. Nabyte produkty natychmiast przez intendenta wciągane są do książki magazynowej.

17) Produkty otrzymywane z własnego gospodarstwa są przyjmowane przez Komisję w składzie delegata Wydziału, delegata Kuratorjum i lekarza naczelnego. Komisja ocenia wartość

produktów i na podstawie sporządzonego protokołu sumę wyniku wpisuje się na dochód książki kasowej, zaś produkty wciąga się do książki magazynowej. Mleko z krów szpitalnych wpisuje się codziennie do książki magazynowej a raz na kwartał do książki kasowej w/g przeciętnych cen rynkowych.

18) Z końcem roku budżetowego lekarz naczelny przedkłada obrachunek roczny w/g pozycji budżetowych.

§ 6. Użytkowanie majątku.

19) Grunta szpitalne nieużytkowane we własnym zarządzie są oddawane w dzierżawę na zasadzie jawnej licytacji. W licytacji bierze udział delegat Wydziału Powiatowego del. Kuratorjum i lekarz naczelny. Umowę na wydzierżawione grunta zawiera Wydział Powiatowy. Pieniądze uzyskane z dzierżawy przekazuje się do kasy szpitalnej.

20) Grunta potrzebne dla prowadzenia gospodarki szpitalnej będą użytkowane przez szpital we własnym zarządzie. Uprawa gruntu należy do intendenta pod fachowym nadzorem dyr. Stacji Doświadczalnej intendent prowadzi książki gospodarcze jak również książki kontroli pracy inwentarza żywego.

SPRAWA BUDOWY SZKÓŁ W POWIECIE ZDOŁBU- NOWSKIM.

Wydz. Pow. na posiedzeniu swem z dnia 30.V. r. b. postanowił zwrócić się do Wołyńskiego Urzędu Wojewódzkiego z prośbą o zezwolenie gminom na pobieranie specjalnych dopłat na budowę szkół powszechnych.

Uchwała powyższa unotywowana jest szczupłością środków finansowych poszczególnych gmin, nie mogących przeznaczyć nawet najdrobniejszych sum na powyższe inwestycje, które są koniecznością, tembardziej, że obecne pomieszczenia nie odpowiadają warunkom higienicznym. Uchwała ta oparta na podstawie art. 31 ustawy o t. u. f. k. wychodzi z założenia, że szkoły są zakładami użyteczności publicznej.

Wysokość tych dopłat wynosiłaby: 100% do państwowego pod. grunt., 50% do państw. pod. od nieruchomości oraz 15% ceny świadectw przemysłowych i handlowych.

BUDŻET POW. ZW. KOMUNALNEGO W BIAŁYMSTOKU NA 1928/29 ROK.

Budżet uchwalony na bieżący rok budżetowy zamyka się ogólną sumą wydatków zwyczajnych i nadzwyczajnych: 1.225.081 złotych 95 gr.

Wydatki:

1. Administracja		112.927,19
2. Majątek kom.		
3. Przedsiębiorstwa		
4. Spłata długów		35.498,19
5. Drogi i place		
	zwyczajne	263.679,00
	nadzwyczajne	200.000,00
		<hr/>
		463.679,00
6. Oświata		
	zwyczajne	12.461,00
	nadzwyczajne	160.250,00
		<hr/>
		172.711,00
7. Kultura i sztuka		1.600,00
8. Zdrowie publ.		
	zwyczajne	101.004,58
	nadzwyczajne	28.646,00
		<hr/>
		129.650,58
9. Opieka społeczna		2.000,00
10. Popieranie rolnictwa		
	zwyczajne	115.470,35
	nadzwyczajne	49.450,00
		<hr/>
		164.920,35
11. Popieranie przemysłu i handlu		1.546,80
12. Bezpieczeństwo publiczne		50.248,84

13. Różne

zwyczajne	4.300,00
nadzwyczajne	86.000,00
	<hr/>
	90.300,00
	<hr/>
Razem	1.225.081,95

Jak widać z powyższego gospodarka powiatu uwzględniła w pierwszym rzędzie: 1) popieranie rolnictwa, 2) budowę dróg, 3) budowę szkół.

W dziedzinie popierania rolnictwa uwzględniono przede wszystkim kwoty na rozwinięcie produkcji zwierzęcej i roślinnej, przeznaczając poszczególne sumy na zakup inwentarza rozpłodowego, zakładanie pól doświadczalnych oraz zakup nasion u szlachetniających; na budowę lecznicy dla zwierząt w Knyszynie przeznaczono 43,450 złotych; na popieranie budowlu 13.245 zł. Na budowę nowej drogi Mońki—Trzciannie przeznaczono 200.000 zł.

W dziedzinie oświaty 100.000 zł. na budowę nowych szkół oraz 60.250 zł. na dokończenie rozpoczętych budowli.

W wydatkach „różne”, kwotę 86.000 zł. przeznaczono na powiększenie funduszu Pow. Kasy Oszczędności.

Dochody:

1. Majątek kom.	32.038,00
2. Przedsiębiorstwa	
3. Subwencje i dotacje	57.140,00
4. Zwroty	20.045,00
5. Opłaty administr.	500,00
6. Opłaty za korzystanie z urządzeń	73.072,94
7. Dopłaty	27.408,06
8. Udział w podatku państw.	18.000,00
9. Dodatki do podatków państwowych	274.810,01
10. Podatki samoistne	197.520,94
11. Różne	201,00

Nadzwyczajne:

1. Pożyczki	378.096,00
2. Podatki inwestycyjne	60.250,00
3. Dotacje	86.000,00
	<hr/>
Razem	1.225.081,95

Sumy subwencji i dotacji przewidują dotację w dochodach zwyczajnych: 1) od Min. Robót Publicznych na utrzymanie dróg kom. 30.000 zł. oraz na budowę mostu przez rzekę Supraśl pod Jurowcami 10.000 zł., 2) od magistratu m. Białegostoku na utrzymanie dróg projektowanych w granicach miasta 10.000 zł. W dochodach nadzwyczajnych: 1) od Min. Robót Publicznych na budowę drogi Mońki—Trzciannie 80.000 zł., 3) od Min. Rolnictwa na budowę obory i chlewni szkoły rolniczej 6.000 zł.

Z POW. SZCZUCZYŃSKIEGO.

Sejmik opierając się na okólniku Min. Spr. Wewnętrznych z dnia 6.XII. 27 r. w sprawie uprawy lnu, postanowił zwrócić się do ludności powiatu przez urzędy gminne i kółka rolnicze z propozycją zakładania spółdzielni lnianich ze względu na odpowiednie warunki klimatyczne i gospodarcze, gwarantując jednocześnie nowopowstającym spółdzielniom jaknajszerszą pomoc w dostarczaniu nasion i maszyn do międlenia słomy lnianej.

Akcja budowlana, przeprowadzana, od dłuższego czasu na terenie tamtejszego powiatu, wśród drobnych hodowców, daje już konkretne wyniki, czego dowodem może być przyznanie premii hodowlanych przez p. Wojewodę Białostockiego, następującym hodowcom trzody chlewnej rasy białej angielskiej wielkiej za wzorowy chów i doskonałe urządzenie chlewow: 1) p. Janowi Wróblewskiemu z Jambrzyk I nagrodę — 100 zł., 2) p. Piotrowi Merskiemu z Danowa II nagrodę — 50 zł., 3) p. Czesławowi Wiszowatemu z Grabowskich III nagrodę — 30 zł.

K o m u n i k a t y

KURS DLA KONTROLERÓW SANITARNYCH.

W tych dniach zakończony został w Państwowej Szkole Higieny I-szy czteromiesięczny kurs dla kontrolerów sanitarnych; prowadzony przez Inż. A. Szniolisa, kierownika Oddziału Inżynierji sanitarnej Państwowej Szkoły Higieny.

Z pośród 35 słuchaczy, świadectwa egzaminacyjne otrzymało 33.

Zogólnej liczby słuchaczy, 31 było delegowanych przez wydziały powiatowe sejmików lub magistraty; otrzymali oni płatne urlopy lub stypendja na koszty pobytu na kursie; pozostali słuchacze odbyli kurs na koszt własny.

Na kursie najwięcej słuchaczy było z Małopolski—14; pozatem z Kongresówki — 11 (w tem 2-ch z Warszawy); z Poznańskiego — 4 i z Górnego Śląska — 1.

W trakcie kursu wpłynęły do Państwowej Szkoły Higieny zapotrzebowania z województw na kontrolerów przygotowanych przez Szkołę, wobec czego słuchacze, którzy nie mieli jeszcze przydziałów zostali przez Państwową Szkołę Higieny poleceni na te stanowiska.

IX ZJAZD ZWIĄZKU MŁODZIEŻY.

Przed kilku dniami w gmachu Zawodowego związku pracowników kolejowych w Warszawie, odbył się 9-ty walny zjazd centralnego związku młodzieży wiejskiej Rzeczypospolitej Polskiej. Na zjazd ten przybyło około 1.000 osób ze wszystkich zakątków Polski. W liczbie tej było 478 delegatów, a reszta goście — członkowie Związku.

Wygłoszone zostały referaty: „Kim jesteśmy” — Wójcicki Franciszek, „O konieczności usamodzielnienia Związku młodzieży wiejskiej” — Adam Biń, oraz sprawozdanie z dotychczasowej pracy Związku — Józef Niecko. Po dość długiej i ożywionej dyskusji w której zabierali głos delegaci z każdego prawie powiatu, przyjęto wniosek jednogłośnie o usamodzielnieniu Związku przy ścisłej współpracy z Kółkami rolniczymi oraz celem umożliwienia zjednoczenia młodzieży wiejskiej z całej Polski, postanowiono przekształcić dotychczasowy Centralny Związek młodzieży wiejskiej na Związek młodzieży wiejskiej Rzeczypospolitej Polskiej. W myśl powyższej uchwały przyjęto statut samodzielnego Związku. Następnie odbyły się wybory tymczasowych władz Związku w składzie 15 osób.

GMINA WIEJSKA I MIEJSKA

Koszty opieki w b. Kongresówce za czas do dnia 21 marca 1924 r.

Sprawa wykonywania trwałej opieki społecznej nad ubogimi przed wejściem w życie ustawy z dnia 16 sierpnia 1923 r. o opiece społecznej (Dz. U. R. P. Nr. 92, poz. 120), t. j. przed dniem 21 marca 1924 r., najgorzej na obszarze Polski uregulowana była w b. Królestwie Polskim. To też, jakkolwiek już od przeszło czterech lat obowiązuje nowa ustawa, sprawa likwidacji kosztów opieki społecznej w b. Kongresówce z przed roku 1924 nie schodzi z porządku dziennego. Aktualność tej sprawy podtrzymuje dotychczas, swoją drogą, wyłącznie Magistrat m. st. Warszawy, który wygrzebuje koszty te jeszcze nawet za lata przedwojenne i, stwierdziwszy przynależność danej osoby, której koszty te dotyczą, do pewnej gminy, wystawia tej gminie rachunek, idący nieraz w tysiące złotych, oraz, powołując się na okólniki Ministerstwa Pracy i Opieki Społecznej i Ministerstwa Spraw Wewnętrznych, żąda niezwłocznego uregulowania tego rachunku; bywały wypadki, że do rachunku tego doliczał jeszcze Magistrat wcale pokażne koszty administracyjne i groził karami za zwłokę.

Wyjaśniliśmy tę sprawę w jedenokrotnie na łamach naszego pisma w „Poradniku” i udzielaliśmy wyjaśnień listownych zainteresowanym; obszernie wyjaśnienie tej sprawy dają pp. Wesołowski i Łazarowicz w swojej broszurce p. t. „Opieka społeczna i koszty leczenia”. Niemniej jednak gminy, otrzymawszy wezwania płatnicze od Magistratu m. st. Warszawy, powołujące się na okólniki ministerjalne, zwracają się jeszcze często zakłopotane do Redakcji naszego pisma z pytaniem, czy to naprawdę są takie przepisy, w myśl których powinny one ponosić te koszty z przed lat kilkunastu za osoby, których w gminie nikt nawet nie pamięta.

Uważamy wobec tego za potrzebne jeszcze raz sprawę tę pokrótce wyjaśnić.

Należy więc przede wszystkim stwierdzić, że przepisy rosyjskie nie nakładały na gminę obowiązku sprawowania trwałej opieki społecznej nad ubogimi jej mieszkańcami, w znaczeniu dzisiejszem. Gdyby sięgnąć aż do Postanowienia Namiestnika Królestwa Polskiego z d. 2.XII.1817 r., czy przejść potem do ustawy gminnej z r. 1864 (art. art. 208 i 216), czy wreszcie do ustawy o dobroczynności publicznej z dnia 19 czerwca 1870 r., której przepisy o zarządzeniu zakładami dobroczynnymi w Królestwie Polskim zostały potem ujęte w art. 357 — 426 Zbioru Praw z r. 1892, Tom XIII, to z wszystkich tych przepisów wynika, iż gmina nie miała ustawowego przymusu wykonywania opieki nad swymi ubogimi i wspomniane przepisy dawały jej raczej tylko uprawnienia, dotyczące zarządu i kontroli nad istniejącymi w gminie zakładami dobroczynności oraz ich majątkiem, pozostawiając rozmiar jej świadczeń i obowiązków w zakresie opieki jej własnemu uznaniu i posiadanym środkiem.

Pewną faktyczną zmianę w tym względzie wprowadziło za czasów wojny światowej rozporządzenie niemieckiego generał-gubernatora warszawskiego z dn. 5 grudnia 1916 r. Nr. 212 o opiece tymczasowej nad potrzebującymi wsparcia, jakkolwiek rozporządzenie to w § 1 wyraźnie zastrzeżało, że „przepisy istniejącego prawa o opiece i ostatecznym udzielaniu zapomóg osobom, potrzebującym wsparcia, zachowują moc obowiązującą”. W myśl tego rozporządzenia „każdy będący w potrzebie winien być czasowo wspierany przez gminę (miejscowy związek opieki nad ubogimi), w której okręgu taka potrzeba powstała”. Gmina ta — w myśl rozporządzenia — domagać się mogła zwrotu poniesionych kosztów, względnie także przyjęcia osoby, od właściwego związku nad ubogimi, t. j. od gminy, do której osoba ta należała (a jak to później Ministerstwo Spraw Wewnętrznych wyjaśniło — w której ta osoba zapisana była do ksiąg stałej ludności), jeśli zaś ta gmina nie mogła być ustalona, to od związku powiatowego.

Po ustąpieniu okupantów Ministerstwo Spraw Wewnętrznych — dla rozwikłania spraw, które powstały na tle powyższego rozporządzenia i wydanego do niego rozporządzenia wykonawczego — wydało okólnik z dnia 3 stycznia 1919 r. w przedmiocie postępowania w sprawach o zwrot tymczasowych wsparć, udzielonych przez gminy (Dz. Urz. Min. Spr. Wewn. Nr. 1, poz. 17).

Jeśli chodzi o moc obowiązującą powyższych aktów prawnych, to należy zaznaczyć, że generał-gubernator niemiecki, jako władza okupacyjna, w myśl prawa międzynarodowego nie był uprawniony do zmieniania przepisów ustaw, obowiązujących w kraju okupowanym, że więc moc obowiązująca jego rozporządzenia może być kwestjonowana nawet jeśli chodzi o czas trwania okupacji, w każdym zaś razie straciło to rozporządzenie moc obowiązującą z chwilą ustania okupacji. Poza to rozporządzenie to regulowało sprawę „tymczasowej opieki nad potrzebującymi wsparcia”, nie dotyczyło natomiast opieki trwałej. Wprawdzie było drugie jeszcze rozporządzenie tegoż generał-gubernatora, z tej samej daty, Nr. 213, które szło już nieco dalej, regulując bowiem kwestję nadzwyczajnej (zakładowej) opieki nad ubogimi, wkładało obowiązek wykonywania tej opieki na powiatowe związki komunalne z prawem żądania od gmin zwrotu połowy wydatków, ale ponieważ rozporządzenie to należało oddawna do przebrzmiałej przeszłości i np. przytoczony wyżej okólnik Ministerstwa Spraw Wewnętrznych niem się wcale nie zajmuje, nie poświęcamy mu tutaj większej uwagi.

Wracając do okólnika Ministerstwa Spraw Wewnętrznych, należy stwierdzić, że miał on na celu likwidację spraw, powstałych za czasów okupacji na tle

rozporządzenia generał - gubernatora, wcale zaś nie może on być traktowany jak akt prawny, przedłużający moc obowiązującą tychże rozporządzeń, do czego zresztą forma okólnika jest niewystarczająca.

W chwili zatem wydawania ustawy o opiece społecznej prawny stan rzeczy w zakresie opieki społecznej w b. Kongresówce był taki, jak przed wojną; gminy zatem nie miały dokładnie sprecyzowanych obowiązków w tej mierze.

Że zresztą żądania Magistratu o zwrot kosztów opieki z tego okresu nie są uzasadnione, stwierdziło Ministerstwo Spraw Wewnętrznych w reskrypcie do tegoż Magistratu z dn. 18.XI.1927 r. Nr. SS 5792/27, którego dosłowne brzmienie jest następujące:

„Rozporządzenie generał - gubernatora warszawskiego z dnia 5.XII.1916 r. nie daje podstawy prawnej do żądania zwrotu kosztów opieki społecznej za utrzymanie w zakładach opiekuńczych, w okresie przed wejściem w życie ustawy o opiece społecznej z dnia 16 sierpnia 1923 r. z następujących powodów. Rozporządzenie to wkładało obowiązek na gminę, w której okręgu powstała potrzeba udzielenia wsparcia, udzielić czasowo wsparcie każdemu będącemu w potrzebie, jednak z zastrzeżeniem zwrotu od osób i obowiązanych do tego związków opieki społecznej. Rozporządzenie powyższe nie określa przedmiotów zobowiązanych do ostatecznego pokrycia kosztów wynikłych z tymczasowego

wsparcia, lecz powołuje się w tym względzie na obowiązujące przepisy. Władza okupacyjna, jak to zresztą wynika z treści cytowanego rozporządzenia nie zamierzała regulować obowiązków z zakresu trwałej opieki społecznej a tylko opiekę tymczasową co było uzasadnione ówczesnymi stosunkami wojennymi.

Powołanie się władzy okupacyjnej w cytowanym rozporządzeniu na przepisy istniejącego prawa o opiece i ostatecznym udzieleniu zapomogi — nie miało i nie ma istotnego znaczenia, o ile chodzi o obowiązek zwrotu kosztów opieki społecznej, ponieważ takich przepisów któreby taki obowiązek nakładały na związki komunalne na obszarze b. Królestwa Kongresowego nie było, a dopiero stworzyła go ustawa o opiece społecznej z dnia 16 sierpnia 1923 r.

Wspomniany w piśmie Magistratu okólnik Ministerstwa Spraw Wewnętrznych wyjaśniał sposób postępowania w związku z cytowanym rozporządzeniem jednak nie mógł stworzyć podstawy prawnej dla rzeczowego obowiązku”.

O ile zatem Magistrat m. st. Warszawy zwrócił się do gminy na obszarze b. Kongresówkiz żądaniem uiszczenia kosztów opieki za czas przed dn. 21.III.1924 r., należy mu odpowiedzieć odmownie, powołując się na powyższy reskrypt.

H.

Z GMIN

BUDOWA ELEKTROWNI MIEJSKIEJ W BRAŃSKU POWIATU BIELSK-PODLAŚKI WOJEW. BIAŁOSTOCKIEGO. Miasto Brańsk położone w powiecie Bielskim liczy 4206 mieszkańców. Aczkolwiek oddalone o 25 klm. od najbliższej stacji kolejowej jest dość ożywione pod względem handlowym i przemysłowym. Gospodarczy i kulturalny rozwój miasta do roku 1927 t. j. do chwili wyborów nowej rady miejskiej

czynił niewielkie postępy skutkiem finansowej słabości gminy miejskiej. Nowa rada miejska i magistrat zachęceni przykładami inwestycji i rozwoju innych miast postanowiły wstąpić na tę drogę i niemal jednym z pierwszych postanowień była uchwała z dnia 6.VIII.1927 r. o wybudowaniu elektrowni miejskiej, której potrzebę szczególnie odczuwało miasto, oświetlone jak większość miasteczek naftowymi lampami.

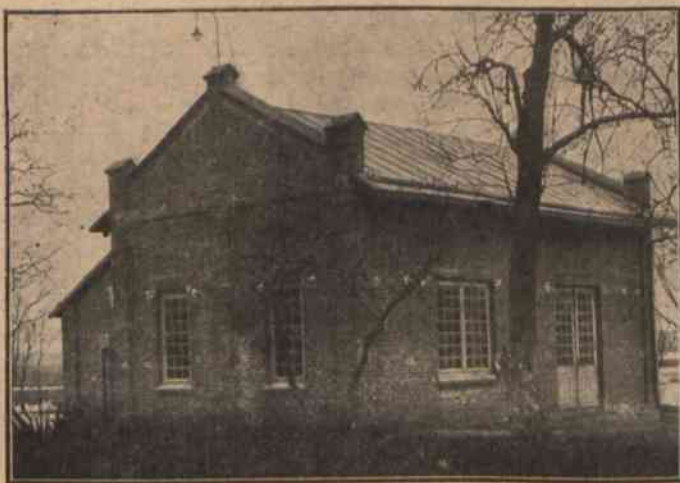
Zadanie arcytrudne do wykonania jeżeli się zważy, że budżet miejski w roku 1927 zamykał się w okrągłych cyfrach 65.000 zł., podczas gdy wybudowanie i urządzenie elektrowni kosztowało około 91.000 zł.

Dzięki energii i zapałowi 2-ch głównych organizatorów elektrowni wiceburmistrza Ch. Gotliba i sekretarza magistratu K. Sewruka budowa elektrowni została ukończona w ciągu 71 dni. Należy tu podkreślić, że budowy gmachu i instalacji motoru nie dokonywało przedsiębiorstwo, a wszystkie roboty były dokonane sposobem gospodarczym pod kierunkiem upoważnionych przez magistrat wiceburmistrza i sekretarza.

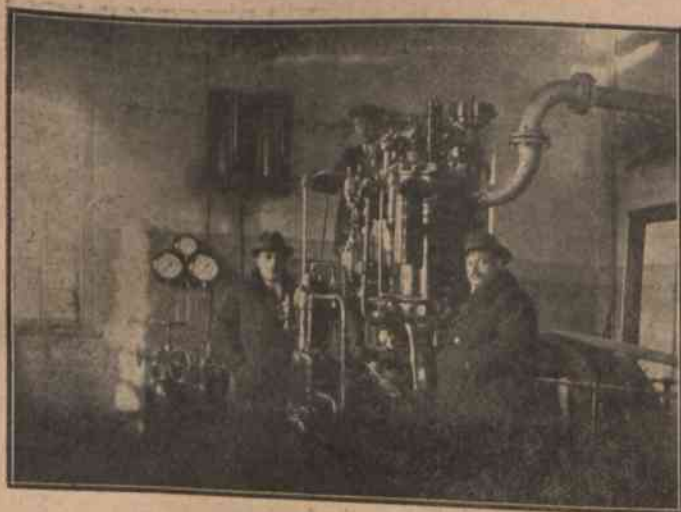
Trudności finansowe były bardzo znaczne, jeśli się zważy sumę budżetu miejskiego, pożyczkę zaś w wysokości 70.000 zł. z Banku Gosp. Krajowego otrzymało miasto po wybudowaniu gmachu elektrowni.

Szczegółowe koszty budowy i instalacji elektrowni przedstawiają się jak następuje:

- 1) Silnik systemu Disela krajowej fabryki „Urnus” o sile 40 MK 28.500 zł.
- 2) Prądnica trójfazowa mocy 35 K V A z trójfazowym licznikiem 12.325 „



Budynek elektrowni miejskiej w Brańsku pow. Bielsk - Podl. woj. Białostockie.



Organizatorowie elektrowni — inicjatorowie i wykonawcy uchwały R. M. m. Brańska o wybudowaniu elektrowni miejskiej. Od lewej strony stoją: zastępca burmistrza m. Brańska Chaim Gotlieb i sekretarz mag. m. Brańska Konstancy Sewruk.

3) Materiały instalacyjne	14.950,24
4) 43.000 cegieł palonych	4.920,80
5) 14.490 kg. cementu	2.334,14
6) Belki żelazne, stal, śruby, blacha cynkowa i inne materiały	4.296,04
7) Deski i słupy	2.873,10
8) Materiały pod fundamenta i zwirowanie	1.560,70
9) Robocizna	7.672,80
10) Krycie dachu blachą	205,—
11) Przewiezienie maszyn	1.856,22
12) Pasy napędowe	3.072,48
13) Wydatki administracyjne związane z wynagrodzeniem monterów, z uzyskaniem i oprocentowaniem długoterminowej pożyczki, reprezentacja i t. p.	6.388,25
Razem	90.954,77



Grono osób wraz z Radą Miejską obecnych na poświęceniu elektrowni w dniu 5 stycznia 1928 r. wraz ze starostą Baranowskim na czele (X).

Elektrownia rozwija się pomyślnie i istnieją uzasadnione dane do twierdzenia, że już w przyszłym roku przedsiębiorstwo będzie dawało zyski magistratowi.

Oby ten piękny sukces nie był powodem do spoczęcia na laurach dla Rady Miejskiej i Magistratu ale zachętą do realizacji dalszych zamierzeń miasta na drodze rozwoju gospodarczego i kulturalnego Brańska.

(—) J. M.

UŻYCIEM POŻYCZKI INWESTYCYJNEJ W WARSZAWIE. Z sum. uzyskanych z pożyczki inwestycyjnej, wydział zaopatrywania prowadzi budowę domu składowego na Stawkach, który w roku przyszłym ma być ukończony. Koszt budowy wyniesie 4,5 mil. złotych.

W tramwajach rozpoczęto inwestycje w zakresie preliminowanych 10 mil. zł., a więc rozszerzenie sieci tramwajowej miasta, budowę zajezdni dla autobusów na Pradze, oraz remiz tramwajowych na Ochocie i Rakowcu, wreszcie poczyniono zamówienia na nowe wozy tramwajowe.

Roboty wodociągowe są w pełnym toku; na przedmieściach przeprowadzane są wodociągi, ponadto prowadzona jest budowa głównego kolektora na Okopowej i Puławskiej. W r. b. projektowane jest przeciągnięcie 3 klm. kolektora głównego i 52 klm. rur wodociągowych.

W gazowni buduje się piec, który gotowy będzie w ciągu 2 sezonów budowlanych. Pozwoli on na znaczne zwiększenie dotychczasowej produkcji gazu i na obniżenie jego kosztu.

„Agril” prowadzi roboty meljoracyjne i częściowo budowlane w zakresie preliminowanych 250.000 złotych.

W inspekcji handlowej przystąpiono do budowy wielkich hal targowych na Woli, domu dla kasy targowej na terenie rzeźni miejskiej, oraz do opracowania projektu spalania śmieci.

Prowadzone są roboty w szpitalu św. Rocha, św. Ducha, św. Stanisława, Przemienienia Pańskiego i Dzieciątka Jezus.

Straż ogniowa uzyska niedługo posterunki na Pradze i Woli.

Urzędy sanitarne wzbogacą się o 5 nowych ośrodków zdrowia.

Wreszcie wydział techniczny rozpocznie roboty komunikacyjne na przedmieściach, a mianowicie budowę ulic, nawierzchni i chodników.

ROZWÓJ SZKOLNICTWA MIEJSKIEGO M. ST. WARSZAWY. Wydział oświaty i kultury opracowując budżet na r. 1929/30, zaproponował wprowadzenie szeregu nowych lub zwiększonych pozycji na potrzeby szkolne.

W dziale wychowania przedszkolnego projektowane jest zwiększenie liczby oddziałów przedszkoli miejskich ze 113 do 135, t. j. o 22, oraz wprowadzenie w przedszkolach 15 dozorów wychowawczych. W dziale szkolnictwa średniego ogólnego przewidziany jest utworzenie kursów gimnazjalnych ogólnie kształcących, szkoły badawczej, ogólnie kształcącej.

W dziale szkolnictwa zawodowego doksztalającego zwiększona ma być liczba oddziałów z 275 do 350. W dziale oświaty pozaszkolnej; liczba kompletów kur-

sów dla dorosłych i młodocianych zwiększona będzie ze 160 do 200, jednocześnie zniesiona będzie opłata za naukę, natomiast podwyższone wpisowe.

Muzeum pedagogiczne ma zorganizować i prowadzić 2 dzielnicowe ogrody szkolne. Szkolnictwo powszechne ma być zorganizowane w ten sposób, aby objęło nie 75.000, lecz 82.000 dzieci w szkołach powszechnych.

W zakresie opieki higienicznej wzmocniony ma być dozór nad działalnością i młodzieżą szkolną. Zamiast 2.600 dzieci na 1 lekarza i 1 higienistkę, stosowana będzie norma 2.200 dzieci. Rozszerzona też będzie akcja kolonij i półkolonij w ten sposób, aby kolonje objęły

6.500 dzieci (obecnie 2.800), a półkolonje 21.500 (obecnie 10.750 dzieci).

WYBORY DO RADY MIEJSKIEJ W LIPNIE.
W niedzielę ubiegłą odbyły się w Lipnie (Kujawy) wybory do Rady Miejskiej. Według dotychczasowych wiadomości wyniki wyglądają następująco:

PPS. — 8 mandatów;

Bund — 1 mandat;

Poale - Sjon — 1 mandat;

Niemcy — 1 mandat;

Ortodoksi — 1 mandat;

Sjoniści — 3 mandaty;

Blok „jedyński”, N. D. i Ch. D. — 7 mandatów.

Mieszczanie — 2 mandaty.

Wiadomości gospodarcze

KURSY WALUT.

(notowane na giełdzie warszawskiej w dn. 12.VII. 1928).

1 dol. St. Zjedn. — 8,86 — 8,90 zł.

100 frank. szwajc. = 171,75 — 172,18 — 171,32 zł.

1 funt szterl. = 43,37 — 43,48 — 43,26 zł.

100 frank. franc. = 34,90¹/₂ — 34,99 — 34,82 zł.

CENY ZBOŻA.

(Ceny za 100 kg. franco stacja załadowania).

W dn. 12. VII. 1928 r.: Warszawa:

Zyto kongresowe 50—50,5 zł.

Pszenica 56 — 57 zł.

Jęczmień 50 — 51 zł.

Owies 50 — 51 zł.

NABIAŁ.

W dn. 14.VI. 1928 r.: Warszawa:

Mleko niezbiierane: Cena za 1 litr mleka w hurcie 0,38 zł.

Masło: za 1 kg. w detalu: wyborowe luksusowe 5,8 zł. mleczarskie deserowe II gat. 5,4 zł.; mleczarskie solone 5,2 zł. oseklowe 5 zł.

Ceny masła w hurcie rozumieją się o 10% mniej cen detalicznych.

Jaja za skrzynię (24 kopy) 175—190 zł.

Jaja świeże za sztukę 0,16 zł.

Poradnik samorządowy

1. *Pytanie:* Wójt gminy Chorów zapytuje, czy należy się podatek wyrównawczy gminny od gruntów cerkiewnych i kościelnych i, w razie twierdzącym, na jakich podstawach prawnych, oraz gdzie można nabyć Dziennik Urzęd. Zarządu Cywilnego Ziem Wschodnich względnie zbiór ustaw i rozporządzeń dotyczących Ziem Wschodnich.

Odpowiedź: Podatek wyrównawczy może być pobierany tylko od tych gruntów, niestanowiących własności Państwa, które opłacają podatek państwowy. Ponieważ grunty kościelne i cerkiewne w wojew. wschodnich wolne są od podatku gruntowego w myśl art. 50 ustawy o powinnościach ziemskich (Tom IV Zb. Pr. z r. 1903), przeto nie podlegają one również obciążeniu podatkiem wyrównawczym.

Zbiór ustawy i rozporządzeń, dotyczących kresów, nie można, niestety, obecnie nabyć nigdzie, nakłady Dz. Urz. Zarz. C. Z. W. są już także wyczerpane. Część tych przepisów mieści się jednak w książeczce p. Pastuszyńskiego p. t. „Samorząd gmin wiejskich na Kresach” (do nabycia w Związku Prac. Adm. Gm.).

4. *Pytanie:* Urząd gm. Zabrzskiej zapytuje, czy należy do obowiązków Urzędu Gminnego wykonywa-

nie orzeczeń karnych za nielegalną uprawę tytoniu, wydanych przez Urzędy Skarbowe, wykonywania których żąda Inspektorat Kontroli Skarbowej w Wołożynie na zasadzie art. 8 Ust. z dnia 14.XII.1923 r. (Dz. U. R. P. Nr. 5/24 r., poz. 37).

Odpowiedź: Z mocy postanowień przytoczonego w pytaniu art. 8 mają prawo skarbowe organa egzekucyjne zwracać się do organów P. P. lub wszelkich innych organów państwowych i samorządowych o udzielenie pomocy czynnej, ilekroć organa egzekucyjne same własnymi środkami nie mogą dokonać czynności służbowych.

Treść powyższego postanowienia jest zatem jasna. Gmina ma pomóc egzekutorowi skarbowemu, gdy nie może on bez tej pomocy dokonać pewnej czynności, ale władze skarbowe na podstawie art. 8 nie mogą na gminę zwać wykonywania swych orzeczeń karnych.

Pośrednictwo Pracy

Dyplomowana akuszerka i masażystka szkoły warszawskiej poszukuje posady stałej, najchętniej w Warszawie lub pow. warszawskim od zaraz. Zgłoszenia przyjmuje W. Rogozińska, ul. Krochmalna 51, m. 35.

„WYKRES ORGANIZACJI WŁADZ PAŃSTWOWYCH RZECZYPOSPOLITEJ POLSKIEJ”

Tablica ścienna 110 × 80 cm.

w opracowaniu Juliusza Suskiego radcy ministr Min.
Spraw Wewnętrznych.

Tablica została zalecona do użytku władz i urzędów pismem okólnem Ministra Spraw Wewnętrznych Nr. OL. 902/1/28.

Tablica zawiera:

- 1) dokładny wykres organizacji wszystkich władz państwowych w/g stanu z dn. 1.V. 1928 r.
- 2) mapę podziału Państwa na województwa i powiaty;
- 3) 11 mapek podziału Państwa dla celów różnych gałęzi administracji;
- 4) uwagi określające ilość władz i miejsca siedzib poszczególnych urzędów (w kraju i zagranicą).

Tablica uczy organizacji władz Rzeczypospolitej w sposób prosty i łatwy i jest niezbędna w każdym urzędzie, szkole i biurze prywatnym.

Cena „Wykresu” w sprzedaży księgarskiej — 4 zł.

Pragnąc ułatwić naszym Czytelnikom nabycie tego pożytecznego wydawnictwa, uzyskaliśmy dla nich cenę zniżkową: 3 zł. 50 gr. za egzemplarz, wraz z przesyłką pocztową.

Każden z naszych Czytelników, który pragnie z tej zniżki skorzystać, niechaj wpłaci 3 zł. 50 gr. do P. K. O. na conto Nr. 1.520 administracji naszego pisma, lub prześle tę sumę przekazem pocztowym, a tablicę wyślemy mu bezzwłocznie.

Magistrat miasta Grajewa ogłasza niniejszem

PRZETARG

na budowę 7-mio klasowej szkoły powszechnej w Grajewie, budynek piętrowy.

Kosztorysy ślepe na budowę: z cegły i żużlobetonu (dwa sposoby) nabyć można po cenę zł. 20 w Magistracie m. Grajewa (kancelaria). Tamżesz do przejrzania są warunki techniczne budowy.

Oferty należy złożyć w zamkniętych kopertach do dnia 27 lipca r. b. do godz. 12 w południe z napisem: „oferta na budowę gmachu 7-mio klasowej szkoły powszechnej w Grajewie”.

Wadium w wysokości zł. 6.000 (sześć tysięcy zł.) gotówką wpłacić do Kasy Skarbowej — kwit załączyć do oferty.

Otwarcie ofert z ewentualnem przetargiem nastąpi w dniu 28 lipca r. b.

Dowolny wybór ofert zastrzega się.

M. Grajewa, dnia 11 lipca 1928 roku.

Województwo Białostockie.

Burmistrz: (—) W. Perlitz.

Sekretarz: (—) K. Zieliński.

Dyrekcja Powszechnej Wystawy Krajowej

ogłasza niniejszym

PRZETARG

na wykonanie prac

- 1) przy urządzeniu dziedzińca Hali „A.” na terenach Targów Poznańskich dla P. W. K.
- 2) przy budowie dwóch pylonów świetlnych dla P. W. K.

Termin oddanie ofert wyznacza się na dzień 19 VII 28 r. Oferty należy oddać do godz. 10-tej w Biurze Wydziału Budowlanego P. W. K. w kopercie zapieczętowanej z napisem „Oferta na wykonanie prac dla P. W. K. w roku 1929 w Poznaniu.

Otwarcie ofert nastąpi o godz. 10, 15. Do oferty należy dołączyć wadium w wysokości 2% sumy oferowanej.

Kosztorysy ślepe wydaje Wydział Budowlany P. W. K. za opłatę zł. 3.—

Dyrekcja P. W. K. zastrzega sobie wybór oferenta, względnie podział prac na kilku oferentów lub nieuwzględnienie żadnej z ofert.

Dyrekcja Powszechnej Wystawy Krajowej

w r. 1929 w Poznaniu ul. Grunwaldzka 22.

Dyrekcja Powszechnej Wystawy Krajowej

ogłasza niniejszem

PRZETARG

na dostawę 40.000 m² juty. Termin oddania ofert wyznacza się na dzień 23.VII. 28 r. Oferty należy oddać do godz. 10-tej w Biurze Wydziału Budowlanego P. W. K. w kopercie zapieczętowanej z napisem „Oferta na dostawę juty”.

Otwarcie ofert nastąpi o godz. 10, 15. Do oferty należy dołączyć próbki oraz wadium w wysokości 2% sumy ofertowej.

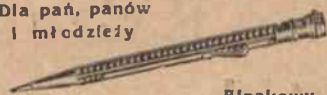
Dyrekcja P. W. K. zastrzega sobie wybór oferenta, względnie podział prac na kilku oferentów lub nieuwzględnienie żadnej z ofert.

Dyrekcja Powszechnej Wystawy Krajowej
w r. 1929 w Poznaniu, ul. Grunwaldzka 22.

ERNEST NEUMAN Sp. z o. o.Warszawa,
Dla pań, panów
i młodzieży

Tel. 54-96

Mazowiecka 6.

na prezenty
Ołówek mechaniczny
„Zawsze ostry“

Ripakowy, srebrny, złoty od zł. 8,50 do 220

ELTOmotory przyczepne
do łódek
4 KM. 7 KM. 18 KM.

— ELTO —

Warszawa, al. Szucha 8.
tel. 38-33.**PIECE i KUCHNIE** fabryki **PIOTR ŁAWACZ I S-owie**
w **KOŃSKICH**

Filje: WARSZAWA, Daniłowiczowska 2, tel. 202-54. ŁÓDŹ, Stenklewicza 30.

FRANCISZEK
KOWALEWSKI

Poznań, Słowackiego 8

Budowa Dróg i Szos
oraz wypożyczanie
Walców Parowych
10000—20000 kg. wagi

Rok zał. 1904.

**Wydział Powiatowy w Radzyminie**ogłasza **KONKURS**

na posadę drogomistrza przy budowie nowych dróg

Ubiegający się o posadę winni posiadać kilkoletnią praktykę zawodową oraz dokładną znajomość prowadzenia robót ziemnych, brukarskich i budowy mostów.

Podania należy wносить do Wydziału Powiatowego w Radzyminie do dnia 1 sierpnia b. r., zaopatrzone następującymi dokumentami:

1) życiorys własnoręcznie napisany, 2) świadectwo z poprzedniej pracy zawodowej.

Uposażenie wedle XI—X stopnia służbowego urzędników państwowych z 15% dodatkiem komunalnym.

Posada do natychmiastowego objęcia. Podania nieuwzględnione pozostaną bez odpowiedzi.

Przewodniczący Wydziału Powiatowego w/z Starosta (—) *T. Szarewski.***WYDZIAŁ POWIATOWY SEJMIKU**
W KOSTOPOLU

ogłasza

KONKURS

na stanowisko Naczelnego lekarza Sejmiku i Kierownika Ambulatorjum w Kostopolu. Do posady przywiązane są pobory VII st. służb. pracowników państwowych z 25% dodatkiem komunalnym.

Kandydaci reflektujący na powyższe stanowisko winni nadesłać Wydziałowi Powiatowemu w Kostopolu podania wraz z

1. Odpisami dowodu wykształcenia,
2. „ zezwolenia na praktykę lekarską.
3. „ dowodu obywatelstwa polskiego.
4. „ świadectw uprzednio odbytej praktyki lekarskiej.

5. własnoręcznie napisanym życiorysem.

Termin składania ofert do dnia 25 lipca 1928 roku.

Posada do objęcia z dniem 1 sierpnia 1928 roku.

Przewodniczący Wydziału Powiatowego
Starosta(—) *Jerzy Lisiecki.***OGŁOSZENIE**

Podaje się do publicznej wiadomości, że preliminarz budżetowy powiatowego Związku komunalnego w Nisku na rok 1928/29 został przez Tymczasowy Zarząd powiatowy na posiedzeniu w dniu 7 lipca 1928 r. ułożony i zostaje na przeciąg dni 7-miu t. j. od dnia 10 lipca do dnia 16-go lipca 1928 r. włącznie, wyłożony w kancelarji Wydziału powiatowego w godzinach urzędowych do przeglądu stron interesowanych, a to stosownie do paragrafu 53 rozporządzenia wykonawczego Ministra Spraw Wewnętrznych z dnia 28 czerwca 1926 r. (Dz. U. R. P. Nr. 75, poz. 433).

Nisko, dnia 9 lipca 1928 r.

Kierownik Tymcz. Zarządu pow.

Starosta

(—) *Bujniewicz.*

WYDZIAŁ POWIATOWY W SKAŁACIE

ogłasza

KONKURS

na posadę sekretarza Wydziału Powiatowego.
Stopień służbowy zależnie od kwalifikacji.

Wymagane w myśl statutu:

- a) ukończone studia prawnicze.
- b) jednoroczna praktyka przy władzach samorządowych lub państwowych.

Podania zaopatrzone:

- a) dowodami wykształcenia,
- b) świadectwami z dotychczasowej działalności oraz referencjami,
- c) własnoręcznie nakreślonym dokładnym curriculum vitae.

wnosić należy do 20 lipca 1928 r.

Komisarz rządowy:

Zagórski wr.

Wydział Powiatowy w Pińczowie

ogłasza

KONKURS

na stanowisko referenta samorządowego.

Uposażenie według VIII względnie VII st. służb. z 15% dodatkiem komunalnym w zależności od kwalifikacji.

Wymagane warunki:

- 1) Wyższe względnie średnie wykształcenie.
- 2) Kilkuletnia praktyka samorządowa.
- 3) Nieprzekroczony 40 rok życia.
- 4) Obywatelstwo polskie.

Do ofert należy załączyć życiorys i uwierzytelnione odpisy świadectw szkolnych i poprzednich prac.

Stanowisko jest do objęcia z dniem 15 czerwca 1928 r.

Oferty należy składać do dnia 15 lipca 1928 r.

Nieuwzględnione oferty pozostaną bez odpowiedzi.

Sekretarz Wydz. Pow.

(—) Chmielewski.

Przewodniczący-Starosta

(—) Lud. Cichy.

WĘGIEL

DLA SAMORZĄDÓW POWIATOWYCH
MAGISTRATÓW I URZĘDÓW GMINNYCH

po cenach ściśle kopalnianych

Górnośląski z kopalni „Król” - - - - -

Dąbrowiecki z kopalni: „Reden” i „Hrabia Renard”

Dogodne warunki kredytowe.

Oferty na każde żądanie.

Zrzeszenie Samorządów Powiatowych

Warszawa, ul. Dobra 28, telef. 43-84.

CZOS. 13458/10/29

INZ. JAN HOLNICKI SZULC
MELJORACJE, WODOCIĄGI, KANALIZACJA.
WARSZAWA, WILCZA 12, TEL. 168-65.

Paweł Bitschan

WARSZAWA, KREDYTOWA 18, TEL. 6-13.
SZYLDY, TABLICE, LITERY, NAPISY, STEMPLE WSZELKIEGO RODZAJU.
ROK ZAŁOŻENIA FABRYKI 1828.

CIEPŁE MIESZKANIE USUNIĘCIE WILGOCI
50% oszczędności opału

osiąga się po obsadzeniu **MULTIPLIKATORA OGRZEWANIA** w piecu patent.
Patent. DRZWICZKI HERMETYCZNE REGENERACYJNE podgrzewające powietrze, podwyższają temperaturę spalin o 50%, nie wysuwają się z obsady w kablach.
Patent. NASADY DYSZOWE „AERO” stałe, ciche, silnie wzbudzają ciąg niż obrotowe na niższych kominach od sąsiednich budowli.
Patent. PIECE „ELAZNE” płaszczyznowe do powolnego palenia.
Patent. PIECE DO SPALANIA SMIECI.
Patent. APARATY DEZYNFEKCYJNE stałe przenośne i przewoźne.

Dr. Inż. W. P. Kłobukowski i S-ka z o. o.
Maszyny i urządzenia ogrzewnicze, sanitarne i do przetworów owocowych
Tel. 15-04. Warszawa Wspólna 71.



WALCE DROGOWE PAROWE I MOTOROWE
H. KOETZ NAST. SP. AKC.
Mikołów woj. Śląskie
Fabryka założona w 1872 r.

W Warszawie: inż. B. Rudziński
Wilcza 39-4. Tel. 322-63.

NILS BARRÉN

Szwedzko — Polskie Towarzystwo
SP. Z O. O.

ZARZĄD w WARSZAWIE, KOPERNIKA 13 TEL. 52-05.

WSZELKIE MASZYNY DROGOWE

Nagrodzone złotym medalem na Targach Wschodnich we Lwowie w r. 1926.

RÓWNACZE motorowe „Bitwargen”, WALCE motorowe, DRAPACZE, ŁAMACZE do kamieni, PŁUGI śniegowe, Maszyny do asfaltowania. TRAKTORY Fordsona, CIĄGACZE gąsienicowe do Fordsona i t. d.

SKŁAD BRONI „SPORT”

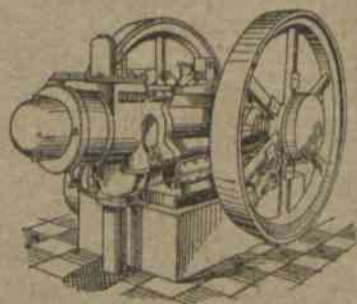
ORAZ WARSZTATY REPARACYJNE
Sp. z ogr. odp.

Warszawa, Chmielna 33, tel. 226-13
w pobliżu Dworca Głównego

Polecamy: Broń, amunicję oraz rewolwery.
Na składzie stale duży wybór broni używanej.
Katalogi wysyłamy na żądanie.

Kupującym od 100 do 200 zł.—5% rabatu, wyżej 200 zł.—10% rabatu.

WYSYŁKA ZA ZALICZENIEM.



TOWARZYSTWO FABRYKI MOTORÓW

PERKUN SPÓŁKA AKCYJNA

WARSZAWA (Praga), UL. GROCHOWSKA 46, TEL. 84-46.

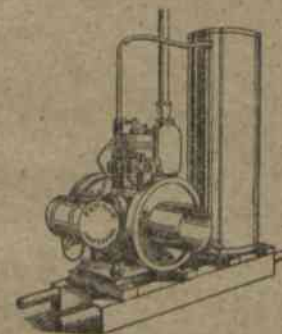
Motory spalinowe

typu Semi-Diesel, dwutaktowe, na olej gazowy, ropę lub naftę

MOTORY POZIOME 10 KM. — 60 KM.

NOWE TYPY MOTORÓW PIONOWYCH 3 1/2, 6 i 10 KM.

PROSTA I TRWAŁA KONSTRUKCJA.
ŁATWA OBSŁUGA.
EKONOMICZNE I PEWNE W DZIAŁANIU.



Szczegółowe oferty na żądanie.

Dogodne warunki płatności.