

SAMORZĄD

TYGODNIK POŚWIĘCONY SPRAWOM SAMORZĄDU TERYTORJALNEGO

Biuro Urządzeń Rolnych Kółek Rolniczych

w Warszawie, ul. Langiewicza 3 (Kolonja Staszica) Tel. 131-89.

ODDZIAŁY:

Kielce
ul. Sienkiewicza № 20

Wilno
ul. Trocka № 11

Włocławek
ul. Kaliska № 12

Przedstawicielstwa prowincjonalne:

Wojewódzkie i Okręgowe Związki Kółek Rolniczych.

Institucja o charakterze społecznym, współpracująca w sprawach techniczno agrarnych z urzędami państwowymi, samorządowemi i organizacjami rolniczymi, — ukwalifikowana przez Ministerstwo Reform Rolnych i Rolnictwa.

Wykonywa wszelkie prace z zakresu:

1) **meljoracyj rolnych**, jako to: Drenowanie gruntów ornych, nawadnianie i osuszanie łąk, torfowisk, regulacje rzek, urządzenie stawów rybnych, sporządzanie planów dla koncesyj prawno-wodnych i przemysłowych (młyny), ekspertyzy meljoracyjne, organizowanie spółek wodnych;

2) **miernictwa**: w związku ze **scalaniem** i zamianą gruntów, znoszeniem służebności, podziałem wspólnot, parcelacją, pomiary majątków ziemskich i miast, plany regulacyjne, ustalanie granic, sporządzanie i poświadczanie zgodności planów, odrysów i t. p.

3) **parcelacji prywatnej majątków ziemskich**: sprzedaż parcel samodzielnych i dodatkowych, ośrodków, wyjednywanie kredytów i t. p.

4) **szacowanie i urządzenie lasów, zalesiania nieużytków i t. p.**, dostawa **ścązków**, cegły i innych materiałów budowlanych; sporządzanie projektów budowy dróg bitych i zwykłych, wyjednywanie kredytów na meljoracje, na kupno ziemi, zagospodarowanie nowopowstałych parcel, wywoływanie hipotek, porady prawne i techniczne.

Dostawa Ścązków z własnych zakładów ceramicznych.

Warszawa. 20 Maja 1928 r.



W KAŻDEM BIURZE

powinna się znajdować **NAJLEPSZA** amerykańska maszyna do pisania „**UNDERWOOD**”

i aparat kopjowy t. j. **SZAPIROGRAF**, **MIMEOGRAF** lub **ROTATOR „ELLAMS'A** do robienia **dużej** ilości odbitek z **jednego** egzemplarza. Polecamy także w najl. gatunkach taśmy, kalki, farby, papiery i woskowce. Biurka i stoliki pod maszyną.

G. GERLACH — WARSZAWA — OSSOLIŃSKICH № 4.



NAJTAŃSZE OGNIOTRWAŁE BUDYNKI i DACHY

są z piasku i cementu ciepłe, suche, zdrowe, ładne. Każdy może sobie lub dla drugich z dużym zyskiem wyrabiać materiał (pustaki i dachówkę) na naszych tanich formach i maszynach. 13 medali, setki świadectw i podziękowań. Takież formy do wyrobu: cegły, cembrowiny, rur, sączków, płyt, słupów, schodów, żłobów, koryt i t. p., a także **cement i wapno.**

J. Zabokrzecki i S-ka

Warszawa, ul. Czackiego 9.

**FRANCISZEK
KOWALEWSKI**
Poznań, Słowackiego 8
Budowa Dróg i Szos
oraz wypożyczanie
Walców Parowych
10000—20000 kg. wagi
Rok zał. 1904.



ŻĄDAJCIE WSZĘDZIE WIRÓWEK DO MLEKA



„**SKODA--**

LIBELLA”

wyrobu

ZAKŁADÓW SKODY W PILŹNIE

gdyż są one najdoskonalsze i najlepsze; a przytem — — tanie i posiadają 10-cio letnią gwarancję. — —

Dogodne warunki kupna!

!!!SPRZEDAŻ NA 10 MIESIĘCZNYCH RAT!!!

Najnowsze modele 1927 r.

Do nabycia we wszystkich większych miastach.

Sprzedaż w Polsce organizuje i prowadzi:

„POLSKIE TOWARZYSTWO ZAKŁADÓW SKODY”

Warszawa, ul. Królewska 10. Telefon 10-44.

KRAJOWE TOWARZYSTWO MELJORACYJNE Sp. Akc. ZARZĄD i CENTRALNE BIURO TECHNICZNE:

Warszawa, ul. Kopernika 30. Tel. centr. 58-04, 158-39, 158-01; dyr. 58-07, 506-36.

Skrót teleg. Warszawa — Meljoracje.

O d d z i a ł y: Toruń, Kalisz, Włocławek, Łęczycza, Radom, Częstochowa, Wilno, Piotrków, Płock, Brześć n/B, Kraków.

Instytucja o charakterze społecznym, powstała w 1905 r. współpracująca nad szerzeniem meljoracji z instytucjami państwowymi, samorządowymi i organizacjami rolniczymi — ukwalifikowana przez Ministerstwo Rolnictwa.

Ekspertyzy, projekty generalne dla wydziałów powiatowych i spółek wodnych, projekty szczegółowe oraz nadzór techniczny i kontrola nad wykonaniem wszelkich przedsięwzięć meljoracyjnych.

Meljoracje rolne (osuszanie, nawadnianie, zraszanie) meljoracje podstawowe (regulacja rzek, kanały), budowa stawów, zakłady wodne, technika sanitarna, budowa dróg, budowle wiejskie oraz pomiary dla celów parcelacji, scalania i t. p.

Kredyty długoterminowe i krótkoterminowe na sporządzanie projektów i wykonanie robót — w szerokich rozmiarach.

PIECE i KUCHNIE fabryki PIOTR ŁAWACZ i S-owie
w KOŃSKICH

Filje: WARSZAWA, Danilowiczowska 2, tel. 202-54. ŁÓDŹ, Sienkiewicza 30.

POMPY STUDZIENNE
POMPY i APARATY ASSENIZACYJNE
SIKAWKI STRAŻACKIE
POLECA
WYTWÓRNIA POMP
WŁADYSŁAWA WARDECKIEGO
WARSZAWA, UL. KWIRTOWA 21 (Mokotów) TEL. 143-39 i 306-86.

BIURO BUDOWLANE i PRZEDSIĘBIORSTWO BUDOWY
Inż. Szydłowski i S-ka Sp. z o. odp.
Warszawa, ul. Piękna 44, tel. 197-90 i 282-02.

Wykonywa budowy domów, miast ogrodów i konstrukcje żelbetowe.

Magistrat miasta Żelechowa
powiatu Garwolińskiego

sprzeda w drodze ofert 5 lamp naftowo-
żarowych typu „Lech“ i 3 lampy typu
„Waszyngton“, używane w dobrym
stanie wraz z akcesorjami i częściami
zapasowymi. Zainteresowani mogą skła-
dać oferty w ciągu 14 dni od daty ni-
niejszego ogłoszenia.

Burmistrz
Ludwik Pudło.

Sekretarz *K. Szulc.*

Rok zał. 1908. Rok zał. 1908.
Pierwsza w Polsce Fabryka Pomp Turbinowych

Tow. Firm. — Zakładów Mechanicznych
BRANDEL, WITOSZYŃSKI i S-ka
Właściciel Inż. Stefan Twardowski
Warszawa, Praga, Grochowska 37—39, tel. 48-86
Adres telegraficzny: **BRANDEL WITOSZYŃSKI WARSZAWA.**

POMPY TURBINOWE: wodociągowe, kanalizacyjne, zasilające
do kotłów wysokiego ciśnienia, specjal-
ne do kwasów, wód brudnych, sokowe (dla cukrowni) — —
Turbiny Parowe Małe, Budowa Pomp i Turbin
Parowych własnego pomysłu.

Pierścienie Tłokowe Samosprężynujące.

FABRYKA WYROBÓW METALOWYCH

„Bielany“

Warszawa, Widok 24, tel. 265-30

Pianowe Gaśnice

„Perkeo“

oraz

Chłodziłki Samochodowe



WALCE
DROGOWE
PAROWE
i MOTOROWE
H. KOETZ NAST. SP. AKC.
Mikotów woj. Śląskie
Fabryka założona w 1872 r.

W Warszawie: inż. B. Rudziński
Wilcza 39-4. Tel. 322-63.

CIEPŁE MIESZKANIE USUNIĘCIE WILGOCI
50% oszczędności opału

osiąga się po obsadzeniu **MULTIPLIKATORA OGRZEWANIA**
w piecu patent.
Patent DRZWICZKI HERMETYCZNE REGENERACYJNE podgrzewające
powietrze, podwyższają temperaturę spalin o 50%, nie wysuwają się
z obsady w kaflach.
Patent. NASADY DYSZOWE „AERO“ stałe, ciche, silnie wzbudzają ciąg
niż obrotowe na niższych kominach od sąsiednich budowli.
Patent. PIECE ŻELAZNE płaszczowe do powolnego palenia.
Patent. PIECE DO SPALANIA SMIECI.
Patent. APARATY DEZYNFEKCYJNE stałe przenośne i przewoźne.

Dr. Inż. W. P. Kłobukowski i S-ka z o. o.
Maszyny i urządzenia ogrzewnicze, sanitarne
i do przetworów owocowych

Tel. 15-04. Warszawa Wspólna 71.

WARSZAWSKA SPÓŁKA BUDOWLANA SP. Z OGR. ODP.

Warszawa, Al. Ujazdowskie 39. Tel. 230-22, 15-34.

ADRES TELEGRAFICZNY: WARSZAWA, RÓWNE „WUESBE“.

Rachunki bieżące: Bank Związku Spółek Zarobkowych w Poznaniu Oddział Warszawski
Warszawska Kasa Kredytowa, Traugutta 2.

WŁASNE ZAKŁADY CERAMICZNE — — BUDOWNICTWO LĄDOWE — — ŻELBET —
PROJEKTY — — KOSZTORYSY — — MOSTY — — BUDOWNICTWO KOLEJOWE

WAŻNE DLA BUDUJĄCYCH

Zakłady Ceramiczne „**PUSTELNIK**“ Sp. Akc.

polecają wyroby z fabryk własnych w Pustelniku, Miłosnie i Żąbkach.
Dachówki różnych typów najpraktyczniejsze i dające trwale i estetyczne pokrycie.

Żłobione (17 szt. na 1 mtr. kw.) Karpiove (45 szt. na 1 mtr. kw.) Kafle kolorowe. Kompletly piecowe. Dreny. Cegłę.

Zarząd w Warszawie, ul. Królewska № 8. Tel. 86-88.

Wszelkich Informacyj udziela się bezpłatnie.

!!WYJĄTKOWA PAMIĄTKA!! dla każdego obywatela Rzeczypospolitej Polskiej!

Eleganckie, szwajcarskie, szlifowane kieszonkowe lusterko dla Pań i Panów, owalne lub okrągłe, z artystycznie wykonanym na odwrotnej stronie na emalii portretem

Pierwszego Marszałka Polski

JÓZEFA PIŁSUDSKIEGO

za zł. 5 z przesyłką. Po otrzymaniu 1 zł. zadatku znaczkami w liście poleconym wysyła się za zaliczeniem pocztowym.

Adresować: S. SZTERNBERG, Warszawa, Skrz. poczt. 452
P. S. Codziennie otrzymujemy podziękowania za dobre wykonanie

FIRMA EGZYSTUJE OD ROKU 1865.

WARSZAWSKIE PRZEDSIĘBIORSTWO ASFALTOWE i FABRYKA TEKSTUR DZIERŻAWCA STEFAN BRZOZOWSKI WARSZAWA, SOLEC 58, TEL. 6-67.

Poleca znane ze swej dobroci:

TEKTURĘ ASFALTOWĄ (papę dachową), smołę gazową, lak asfaltowy i t. p.

WYKONYWA: wszelkie roboty asfaltowe i izolacyjne z asfaltów lanych oraz roboty dekarckie przez wykwalifikowanych majstrów

BUDUJE JEZDNIĘ Z ASFALTÓW PRASOWANYCH, WALCOWANYCH I T. P. POCHODZENIA KRAJOWEGO I ZAGRANICZNEGO.

Wiele medali złotych na wystawach krajowych i międzynarodowych.

NILS BARRÉN

Szwedzko — Polskie Towarzystwo
SP. Z O. O.

ZARZĄD w WARSZAWIE, KOPERNIKA 13 TEL. 52-05.

WSZELKIE MASZYNY DROGOWE

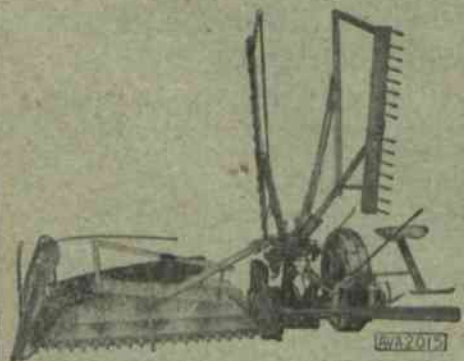
Nagrodzone złotym medalem na Targach Wschodnich we Lwowie w r. 1926.

RÓWNACZE motorowe „Bitwargen”. WALCE motorowe, DRAPACZE, ŁAMACZE do kamieni, PŁUGI śniegowe, Maszyny do asfaltowania, TRAKTORY Fordsona, CIĄGACZE gąsienicowe do Fordsona i t. d.

CENTRALA HANDLOWA SPÓŁDZIELNI POLSKICH w Warszawie, ul. Jasna № 8. Tel. 217-51.

Spółkom Maszynowym i Kółkom Rolniczym udziela kredytu w towarach po cenach hurtowych, składa oferty na żądanie franco i gratis, Dostarcza Rolnikom za pośrednictwem swych Spółdzielni Kredytowych i Rolniczo-Handlowych Zrzeszonych w Związku Spółdzielni Polskich Centrali: Nawozy sztuczne, maszyny i narzędzia rolnicze. Wirówki i instalacje mleczarskie, materiały budowlane: wapno, cement, cegłę, blachę, dachówkę, gwoździe, drut i t. d. Maszyny do wyrobów betonowych: dachówki, cegły, pustaków, cembrowin studziennych, słupów i t. d. Węgiel opalowy w ładunkach wagonowych. Maszyny do szycia i rowery z rozpiętą do 8-miu miesięcy. Żniwiarki i kosiarki z regulacją ratami do 30 kwietnia 1929 roku. Motory ropowe do młocarni, młynów oraz inne towary. Meble, łóżka, farby olejne, pokosty i t. d.

ZAPYTANIA KIEROWAĆ POD POWYŻSZYM ADRESEM.



cz. 13458/10/21

SAMORZĄD

TYGODNIK POŚWIĘCONY SPRAWOM SAMORZĄDU TERYTORJALNEGO

PRENUMERATA KWARTALNA
10 ZŁOTYCH POLSKICH.
NUMER POJEDYNCZY 1 ZŁOTY.

KONTO CZEKOWE POCZT. KASY OSZCZ. № 1520

REDAKCJA I ADMINISTRACJA
WARSZAWA, PLAC NAPOLEONA 7
TELEFONY: 131-92 i 225-50.

Redakcja rękopisów niezwraca.

Ceny ogłoszeń: Całe wolne miejsce na pierwszej stronie okładki 300 zł.; $\frac{1}{2}$ — 150 zł. Cała strona poza tekstem 200 zł., $\frac{1}{2}$ — 100 zł., $\frac{1}{4}$ — 50 zł. W tekście o 50% drożej. Ogłoszenia związków samorz., dostarczone bezpośrednio do administracji, o 25% taniej. Ogłoszenia, nadesłane bez podania wymiaru, drukuje się na $\frac{1}{4}$ strony.

Kierownik Redakcji Aleksander Bogusławski.

Komitet Redakcyjny: Józef Bek, Stefan Boguszewski, Dr. Władysław Dalbor, Wacław Gajewski, Władysław Korsak, Joachim Wołoszynowski.

ROK X.

WARSZAWA, 20-go MAJA 1928 R.

Nr. 21

TREŚĆ NUMERU 21: Zaległości — W. Gajewski. Samorząd jako podstawa ustroju państwowego — Dr. W. Dalbor. Projekty nowych ustaw o podatku gruntowym i budynkowym — H. Dookoła spraw samorządowych. Z życia samorządu. Gmina wiejska i miejska: a) Wydatki i dochody gmin wiejskich w woj. centralnych w r. 1926 — S. S-ski. b) Z gmin. Wiadomości gospodarcze. Poradnik. Ogłoszenia.

Zaległości

Przepisy budżetowe i rachunkowe, do których teraz jesteśmy obowiązani się stosować, wywołują szereg uwag i zastrzeżeń. Były one podnoszone przez przedstawicieli samorządów przed ich wydaniem. Po wydaniu życie już dość wyraźnie wykazało słabe strony niektórych postanowień. Już i ministerstwo w drodze okólników pewne momenty łagodzi i zaciera kanty zbyt drakońskich postanowień. Należy jednak przyznać, że na ogół zastrzeżenia dotyczą spraw drugo i trzeciorzędnych; w zasadzie można rozporządzenie Min. Spr. Wew. o rachunkowości wprowadzić w życie bez większych trudności.

Mamy tylko jedną kwestję, z którą nie można się pogodzić. Jest to sposób traktowania zaległości biernych, a przede wszystkim czynnych. Rozporządzenie M. Spr. Wew. wyszło z założenia, że wymierzenie podatku jest już jego wykonaniem, a wymierzony podatek stanowi część majątku związku samorządowego.

Zdaje się jednak, że daleko bliższem byłoby określenie, że majątek, którego poważną część stanowią wymierzone a nieściągnięte podatki, stoi bardzo blisko fikcji, zaś budżet „wykonany” w ten sposób nie miałby nic wspólnego z rzeczywistością.

Przyznaję ze skruchą, że dotychczas, gdybym spotkał, przeglądając wykonanie rachunkowe budżetów, sprawozdanie podobnego typu, byłbym uznał sprawozdawcę za jednego z większych „kawalarzy”, który, zanedbując w ciągu roku swoje obowiązki, przy wykonaniu budżetu, chce w sprawozdaniu „zamydlić oczy”, wykazując, jak dobrze on budżet wykonał i zamknął go piękną nadwyżką.

Myślę jednak, że to jest zbyt uproszczony sposób wykonania budżetu. Nasi ministrowie skarbu, którym

przecież tak bardzo zawsze zależało na przedstawieniu wykonania budżetu państwowego bez deficytu, tego sposobu nie zastosowali i nie stosują. Nie sędzę zresztą, by opinia świata przyjęła za dobrą monetę sprawozdania np. 24 czy 25 roku, wykazującego zamiast deficytu „nadwyżkę budżetową”, a to z powodu, że państwu należało się prawie miliard złotych wymierzonego podatku majątkowego a innych zaległych podatków było do 300.000.000 złotych.

Nie chciałbym w tym artykule dłużej zajmować się krytyką przepisów o zaległościach biernych i czynnych. Wielokrotnie to czyniłem. Tutaj tylko stwierdzić muszę, że państwo, prowadząc tak drobiazgową i ścisłą rachunkowość, ani do swego majątku, ani do swego wykonania budżetu wymierzonych a nieściągniętych podatków nie wprowadza.

Że traktowanie wymierzenia podatku za definitywne wykonanie budżetu posiada złe strony, prawie wszyscy się godzą. Koncepcja ta psuje realność rachunkowości, zaciemnia obraz pracy samorządu, czyni statystykę bezwartościową. Czy wzamian za to daje jakieś specjalne korzyści, które okupują tak wielkie wady?

Nie widzimy żadnych. Informacje dokładne o zaległościach podatkowych innych mogą nam dać odpowiednie wykazy załączone do sprawozdania. Rozporządzenie Min. Spr. Wew. przewiduje nawet taki wykaz (p. 4 § 45).

Jak więc wyglądałaby rachunkowość po odrzuceniu koncepcji „zaległości” wprowadzonych do budżetu?

Wychodzić będziemy z następujących założeń:

a) budżet jest to systematyczny wykaz projektowanych wydatków i przypuszczalnych dochodów,

b) wykonanie budżetu jest to przedstawienie fak-

W-1749/78/78

tów ostatecznie dokonanych, a więc wydatków uskuteczniionych, dochodów istotnie zrealizowanych. Wykonanie budżetu przytem powinno dać rzeczywisty obraz wysiłków istotnie w tym roku dokonanych. Jeżeli więc np. będziemy mówić o podatkach, to wykonanie budżetu musi nam zaświadczyć, że w roku np. 25 czy to z powodu złej administracji czy specjalnie nieprzychylnych konjunktur podatki zawiodły i wpływy nie dosięgły przewidywanych liczb. W roku zaś następnym czy to przez naciśnięcie śruby podatkowej, czy też z powodu pomyślnych gospodarczych warunków administracja ściągnęła tegoroczne i zaległe podatki, które łącznie dały taką a taką kwotę. Tylko w księgach bierzych będziemy rozdzielali te wpływy, zapisując je na odpowiednie lata; w budżecie natomiast wpływy z podatku drogowego wszystko jedno czy z wymiaru roku tego czy poprzedniego, czy dwa lata temu wstecz powinny być wykazane, jako wpływ z tego tytułu (źródła).

Uważam, że trzeba możliwie rygorystycznie trzymać się przepisu, by budżet był zamknięty z końcem każdego roku budżetowego. W okresie ulgowym, zgodnie z rozporządzeniem reguluje się tylko rachunki (wydatki) za czynności czy dostawy już uskutecznione lub te, do których z prawa w drodze przymusu byliśmy obowiązani uskutecznić. Jeżeli jakiś dostawca nie odebrał należności, to winno się wydatek budżetowy na ciężar odpowiedniej pozycji zapisać, kredytuując dostawcę w pozabudżetowych ramach jako wierzyciela. Pozatem wszystkie kredyty niewykorzystane w ciągu roku upadają. W ten sposób zaległości biernych wogóle być nie powinno, co zresztą jest możliwe do przeprowadzenia i przy obecnych przepisach.

Co się zaś tyczy dochodów, to również rygorystycznie powinno się przestrzegać, że na wykonanie budżetu zapisuje się tylko to, co wpłynęło w danym roku budżetowym. W okresie ulgowym przeksięgowuje się tylko wpływy według wykazów kasy skarbowej, P. K. O. itp., które będą nadchodzić za ubiegły miesiąc (w kwietniu za marzec).

Wszystkie należności z tytułu budżetu (opłaty i podatki) nieściągnięte, winny być wykazane w specjalnem zestawieniu, które, nie wchodząc do stanu majątkowego (inwentarz), może być do niego załącznikiem, obrazując stosunek pomiędzy liczbami wymiaru i wpływu. Zwolnikom traktowania wymierzonego podatku jako długu i

zupełnie pewnej części majątku przypominam, że, postępując zupełnie ściśle, powinno się w zaległościach umieszczać nie tylko kwoty nieuregulowanego podatku, ale również i należne od zaległości procenty. Sądzę, również, że możnaby kwestjonować, czy w razie, gdy zaległość przechodzi na 3-ci rok, nie powinno się obliczyć procentu od kapitału (podatku) i zaległego procentu.

Z całym tem zagadnieniem łączy się kwestja — jak powinno się preliminarować dochody?

Teoretycznie, t. j. w stosunku do uprawnień, czy praktycznie w stosunku do przewidywań realizacji?

Budżet powinien być prawdziwym programem pracy. Ideałem jest, by wykonanie budżetu nie różniło się od jego zaprojektowania, to znaczy, żeby budżet tak po stronie rozchodowej jak i dochodowej był wykonany w 100%.

Nie możemy więc, jeśli chcemy być realnymi i nie powiększać sobie sztucznie dochodów, preliminarować np. podatku od gruntów 90.000 zł. dla tego, że mamy prawo pobrać 90% od 100.000 zł. pod. gruntowego państwowego, ponieważ wiemy, że całości podatku nie zdolamy pobrać. Preliminarować więc należy nie to, co wymierzimy, ale na podstawie doświadczenia i przewidywanych konjunktur gospodarczych taką sumę, jaką uważamy za możliwą w ciągu roku pobrać od płatników.

Jeżeli odnośnie do dodatków do podatków państwowych utarła się praktyka preliminarowania kwoty zbliżonej do sumy wymiaru, to tylko dla tego, że kasy skarbowe, przekazując ściągnięte podatki, nie rozróżniają, czy wpływy te są z roku bieżącego czy z poprzedniego, a tak się przeważnie składa, że wpływy roku bieżącego plus wpływy z zaległości z lat poprzednich razem stanowią plus minus sumę wymiarową jednego roku. Ten sam sposób postępowania co do zapisywania podatków i ich preliminarowania według mnie powinniśmy stosować do wszystkich źródeł dochodowych.

Przy tym systemie zamknięcie ksiąg budżetowych dałoby nam stan istotny wykonania budżetu, wyraźnie odpowiadając na pytania: na co wydatkowaliśmy i skąd otrzymaliśmy środki. W wykonaniu budżetu zginęłaby rubryka „zaległych dochodów“, gdyż te byłyby zapisane pod swoją pozycją zależnie od źródła, z jakiego pochodzą, a niezależnie od roku, w którym zostały wymierzone.

Wacław Gajewski.

Samorząd jako podstawa ustroju państwowego

Artykuł dyskusyjny.

I.

Najżywotniejszem i najpoważniejszym zagadnieniem, jakie obecnie rozważają koła polityczne i naukowe, jest reforma ustroju państwa, a ściślej mówiąc, stosunek władzy ustawodawczej do wykonawczej i ustrój izb ustawodawczych.

Przerost parlamentaryzmu, wywołany wybujałością stosunków politycz., a jeszcze w wyższym stopniu bezkrytycznem wybieraniem reprezentantów narodu do izb ustawodawczych, czyli tryumf typowej demagogii poli-

tycznej, doprowadzić musiał w logicznej konsekwencji do parodji najidealniejszego (teoretycznie) z ustrojów państwowych: systemu parlamentarnego. Skutek ujemny tego stanu rzeczy i niebezpieczeństwo utrzymania go w dalszym ciągu w dzisiejszych stosunkach jest tak widoczne, że konieczność zmiany według opinii powszechnej nie ulega żadnej wątpliwości. Wynalezienie celowych stałych form nowego ustroju wobec bezsprzecznie nowych, ale nieskrystalizowanych jeszcze form ży-

cia publicznego, natrafia jednak, co jest rzeczą zrozumiałą, na olbrzymie trudności. Niemniej jedną myśl zasadniczą, choć wyrażoną w rozmaitych formach, spotyka się we wszystkich koncepcjach, opartych na rzeczowej obserwacji i logicznych wnioskach. Ponieważ w dzisiejszym stanie rzeczy o najżywotniejszych sprawach publicznych, wymagających stałej linii działań, decydują nieraz przypadkowe i zmienne uchwały ciał reprezentacyjnych, działających pod wpływem roznamiętnienia politycznego oraz ambicji jednostek, przy mniejszym lub większym bezkrytycyzmie ogółu członków, trzeba: 1) wzmocnić władzę wykonawczą o tyle, aby jej działalność nie była każdej chwili narażona na niespodziane i niekonsekwentne zahamowanie lub wprost udaremnienie; 2) nadać ciałom ustawodawczym taką formę, aby uczynić je w największym stopniu zdolnymi do pełnienia ich szczytnego i trudnego obowiązku ustawodawcy i kontrolera rządów.

Przy rozwiązywaniu tych kwestyj jedni chcą znaleźć zaraz doraźny środek poprawy bez odkładania go do czasu, kiedy będzie można przystąpić do zasadniczej przebudowy ustroju, próbują zapewnić dojrzałość decyzji ciał ustawodawczych przez przekształcenie Senatu jako równorzędnej Sejmowi izbie ustawodawczej przy zmianie jego składu i ordynacji wyborczej, przez przyznanie prawa weta Prezydentowi Rzeczypospolitej przeciw uchwałonej przez parlament ustawie, ewentualne powołanie do życia Rady Stanu i t. p. (wniosek Związku Ludowo - Narodow. do Sejmu w r. 1926), albo podobnie przy systemie prezydenckim i przekształconym senacie uważają oprócz tego za konieczne: zmianę proporcjonalnego głosowania do Sejmu na listy na głosowanie na nazwiska, podniesienie wieku dla czynnego prawa wyborczego, zmniejszenie liczby posłów i veto Prezydenta z tym skutkiem, że zaczepiona ustawa może być uchwalona poraz drugi tylko kwalifikowaną większością (prof. Ant. Peretiatkowicz w „Ruchu Prawniczym, Ekon. i Socjol.“, Zeszyt 2 z roku 1928 „Reforma Konstytucji“), wreszcie inni, idąc dalej — jak Roman Dmowski — twierdząc, że głosowanie mężczyzn i kobiet od 21 roku życia topi dojrzałe przekonania setek w tysiącach bezkrytycznych i nieodpowiedzialnych głosów, z drugiej zaś strony uważając za niedopuszczalne i niecelowe wprowadzanie cenzusu majątkowego lub wykształcenia, sądzą, że tylko ojcowie rodzin powinni mieć prawa wyborcze.

Autorowie powyższych rozważań na temat reformy ustroju państwowego ani zatem nie łączą organicznie tej kwestji z zagadnieniem samorządu terytorjalnego, ani też nie zastanawiają się nad zupełnie analogicznymi problemami samorządu. Zajęci przede wszystkim szukaniem natychmiastowego lekarstwa na niedomagania parlamentarne, pozostawiają kwestję samorządu na razie zupełnie na boku.

Druga grupa teoretyków i polityków natomiast uważa cały dotychczasowy ustrój państwa za nieodpowiadający zmienionym stosunkom, a przede wszystkim za niezgodny z dzisiejszym rozwojem życia publicznego, który w całej Europie, a także i u nas, zdąży wyraźnie w kierunku organizowania się życia gospodarczego w samorządzie zawodowym (izby przemysłowe, handlowe, rolnicze, rzemieślnicze i t. p.), a całego społeczeństwa w

związkach zawodowych (organizacje zawodowe, syndykaty robotnicze, związki pracodawców i t. p.). Zastanawiając się zatem nad zasadniczą przebudową całego ustroju publicznego, dostrzegają przyszłą zasadniczą podstawę dla całego ustroju państwowego właśnie w samorządzie, głównie zawodowym, oraz organicznie z nim związanym samorządzie terytorjalnym.

Znany profesor i doświadczony statysta Wład. Leopold Jaworski w „Dniu Polskim“ z początkiem roku 1928 twierdził, że wobec tak wyraźnego zmierzania w kierunku rozbudowy samorządu zawodowego należałoby przez zmianę konstytucji w dziedzinie ustrojowej najpierw rozbudować ten samorząd we wszystkich dziedzinach życia publicznego i uzgodnić go, a dopiero potem układać ustrój państwowy, oparty na tym samorządzie. Między parlamentem a ogółem ludności powinien być jakiś organ pośredni, gdyż dotychczasowa bezpośredniość doprowadza w praktyce do niedorzeczności, a tym pośrednikiem mógłby być samorząd; naprzód jednak trzeba dopiero ten samorząd na nowo budować, — a więc przede wszystkim rozważyć: jaki samorząd mamy na myśli, potem jak go rozbudować i scharmonizować i jaką kontrolę (niepaństwową) nad nim ustanowić. Przytem autor występuje z zasadniczym twierdzeniem, że istota prawdziwego samorządu wyklucza kontrolę jego przez władze państwowe, a zatem należałoby zbudować niezależne od rządu sądownictwo administracyjne w 3 instancjach, którego autor bliżej nie formuluje na razie, któreby jednak badało ważność rozporządzeń rządu i mogło w kontroli rządu zastępować Sejm.

Są to rozważania bardzo daleko sięgające i jeśli chodzi o zasadniczą przebudowę ustroju państwowego i samorządowego, do której dotychczas bezskutecznie szuka się dróg i sposobów, spostrzeżenia te i przewidywania oraz ogólne ujęcie kwestji przez znanego uczonego, uderzają trafną obserwacją i logiką i są cennym materiałem na przyszłość.

Czy jednak będzie można czekać z reformą naszego ustroju państwowego aż do powstania nowej struktury samorządu na skutek istotnych zmian rozwojowych i ich skrytalizowania się? A z drugiej strony, czy samorząd terytorjalny dla swoich własnych celów nie wymaga także już w najbliższym czasie zasadniczej reformy tak jak ustrój państwowy?

Wydaje się, że jedno i drugie zagadnienie jest zbyt naglące, a wobec tej nagłości nie będzie można kwestyj tych załatwić od razu zasadniczo, zwłaszcza, że o ile nie myli i jak twierdzą głosy najbystrzejszych obserwatorów życia publicznego, stosunki społeczne, oczekujące po wojnie światowej nowych dróg, dalekie są jeszcze od przybrania wyraźnego kształtu. Jeśli zaś tak jest, to dla zabezpieczenia się przed nieobliczalnymi skutkami trzeboby kwestje te ulepszać etapami, szukając w miarę rozwoju stosunków najpraktyczniejszych dróg, a przytem starać się, o ile stały kierunek rozwoju da się wyczuć, o utrzymanie linii reform, zdążających stopniowo do przewidywanego zasadniczego ustroju.

Jeżeli zaś jedną z tych wytycznych ma być organiczne związanie ustroju państwowego z samorządem, to przynajmniej równocześnie z reformą ustroju państwowego powinno się mówić o reformie ustroju samorządowego.

Tymczasem dziś, gdy tak głośno o reformie wyborczej do sejmu, a samorząd terytorjalny i zawodowy proponuje się nawet za podstawę ustroju parlamentarnego, nie słyszy się nic o reformie wyborczej do organów samorządowych. Czy to dlatego, że samorząd wzbudza o tyle mniej zainteresowania? Ten samorząd, o którym ogólnie tak głośno jako o hasła, a rzeczowo tak mało się mówi i w prasie i w społeczeństwie, i rzecz przykra, ale prawdziwa: tak bardzo mało go się rozumie; który w Konstytucji tak wysoko jest postawiony, jako podstawa ustroju państwowego, a ustawami coraz więcej ograniczany. W zdrowym społeczeństwie, na wzór zachodni, samorząd terytorjalny pozostanie zawsze podstawą organizacji państwowej i szkołą pracy publicznej; nawet najwięcej rozbudowany samorząd zawodowy nie może go zepchnąć na podrzędniejsze miejsce, może się chyba tylko sprzęgnąć z samorządem terytorjalnym ściśsiemi węzłami organizacyjnymi.

Tego też zdania jest prof. Dr. Kaz. Kumaniecki, który w krótkim, lecz bardzo treściwym artykule z końca kwietnia r. b. (Tygodnik Warszawski „Kraj” Nr. 4) poruszył zagadnienie zmiany ustroju samego samorządu terytorjalnego niezależnie od kwestji ustroju państwowego. Wskazując podobnie, jak prof. Jaworski, na tendencję w kierunku rozwoju nowożytnej stanowości zawodowej, której stosem pacierzowym miałyby być samorząd administracyjny i gospodarczy, oparty o samorządowe stany zawodowe, zwraca szczególną uwagę na przebudowę samego samorządu terytorjalnego i twierdzi, że „wykończony ustrój zawodowy samorządu czy raczej nowoczesnej stanowości samorządowej — musiałby wywrzeć wpływ przedewszystkiem na ustrój samorządu powszechnego (jak autor nazywać woli samorząd terytorjalny)”. Dalej czytamy: „Znaczyłoby to tyle, co przejście od pięcioprzymiotnikowego prawa wyborczego do zasady zastępstwa interesów zawodowych przy budowie organów uchwalających - kontrolujących samorządu lokalnego. Wybory do rad gmin, szłyby poprzez organy lokalnych samorz. organizacyj zawod. Zdaje mi się, że w logicznej konsekwencji musiałoby to doprowadzić do wyborów pośrednich do ciał uchwalających i kontrolujących jednostek wyższego rzędu, t. zn. poprzez analogiczne ciała jednostek bezpośrednio niższego stopnia”. Wyrażając dalej nadzieję zastąpienia w ten sposób „demagogii nieraz pustych haseł” przez „platformę interesów zawodowych”, zaleca autor śledzić z uwagą współczesne tendencje w kierunku wykształcenia samorządu zawodowego, „mogą bowiem kiedyś z niego wyjść próby dla usunięcia niedomagań samorządu powszechnego (terytorjalnego).”

Prof. Kumaniecki widzi zatem tę zmianę ustroju samorządu także w odległym jeszcze polu, stawia jednak już dość wyraźnie zarysy tego ustroju, nie poruszając jednak stosunku tego przewidywanego nowego ustroju samorządowego, opartego na samorządzie zawodowym, do ustroju państwowego.

Do tych wyraźniejszych już zarysów reformy powrócimy przy przedstawianiu jeszcze konkretniejszych możliwości ustrojowych.

Przystępując do zasadniczego zagadnienia reformy ustroju samorządu terytorjalnego, należy zaznaczyć naj-

przód, że — o ile chodzi o zakres działania, o organy samorządowe, stosunek między nimi i nadzór państwowy, kwestje te były już w latach poprzednich szeroko rozważane w Sejmie, a także w prasie (choć bardzo skąpo), głównie przy opracowaniu przez ostatni Sejm i uchwaleniu już w drugim czytaniu projektów ustaw o gminie wiejskiej, miejskiej i samorządzie powiatowym. Były też wtedy rozważane tak ważne kwestje, jak zawieszanie uchwał organów samorządowych i dalsze postępowanie w tych wypadkach; kwestja, czy nadzór państwowy ma dotyczyć tylko legalności, czy także celowości, prawo zatwierdzania wybranych przewodniczących i członków zarządów ciał samorządowych i t. p. (Patrz moją krytykę p. t. „Sejmowe projekty ustaw o samorządzie terytorjalnym” w „Samorządzie” z r. 1927, Nr. 35, 36, 39, 40, 41 i 42 oraz w „Wiadomościach Samorządowych” Nr. 2 streszczenie projektów z uwagami), Kwestje te, chociaż domagają się dość licznych poprawek w projektach sejmowych, omówione już są dostatecznie i przy spodziewanych poprawkach rządowych nie zdają się przedstawiać — ogólnie biorąc — poważniejszego niebezpieczeństwa. Wzmocnienie organów wykonawczych wobec ciał uchwalających, postawione już w projektach nienajstabiliej, doznają z pewnością jeszcze rozszerzenia przy dzisiejszem powszechnem zrozumieniu ich konieczności.

Natomiast skutkiem rozbieżności i drażliwości politycznych w łonie samej komisji administracyjnej przeszłego Sejmu, a wspólnej chęci doprowadzenia ustaw do końca, nie kwestjonowano zasadniczo — poza małemi różnicami lokalnemi — zasady proporcjonalnych wyborów do rad miejskich i wiejskich (zupełnie na wzór wyborów do państwowych ciał ustawodawczych), projektowano tylko wybory pośrednie do rad powiatowych — przez rady miejskie i wiejskie.

A przecież kwestja ta, o ile chodzi o sam samorząd terytorjalny i jego zadania, przedstawia się daleko jaśniej, aniżeli przy ordynacji wyborczej do Sejmu. Oceńmy to z naszego 9-letniego polskiego doświadczenia samorządowego, bez tendencji żadnej, bez uprzedzenia tak, jak sprawa przedstawia się w rzeczywistości:

1) Samorząd terytorjalny nie ma nic wspólnego i nie powinien mieć nic do czynienia z t. zw. polityką: nie uchwała on żadnych ustaw społecznych, nie decyduje o żadnych pociągnięciach politycznych; nawet nie ma żadnego wpływu ani na wyznania, ani na sposób nauczania. Zadaniem jego wyłącznym to ułatwienia gospodarcze, kulturalne i zdrowotne dla obywateli wszystkich zawodów.

2) Aby spełniać należycie swoje obowiązki, samorząd terytorjalny musi znać potrzeby i stosunki wszystkich zawodów na swym obszarze, z czegoby wynikało, że *wszystkie zawody powinny mieć reprezentantów w organach samorządowych*; jeśli nie taką, aby nią zaważyć przy głosowaniu, to przynajmniej taką, aby mogła być tłumaczem i rzecznikiem tego zawodu czy stanu.

3) Do podołania tak rozległym i doniosłym zadaniom samorządu terytorjalnego, zwłaszcza wśród skomplikowanych i ciężkich warunków gospodarczych — potrzeba, aby członkowie ciał uchwalających *orientowali*

się w zagadnieniach i urządzeniach gospodarczych, kulturalnych i zdrowotnych, a członkowie ciał wykonawczych służyli radą i czynną pomocą przewodniczącym zarządu, wyręczając ich i przyjmując na siebie część prawdziwej odpowiedzialności.

4) Uchwalając ciała samorządowe mają *uchwalać budżety i kontrolować zarząd komunalny w wydatkach i dochodach*. Jest to funkcja najważniejsza i bardzo odpowiedzialna, i mogą jej podołać tylko odpowiednio kwalifikowane osoby.

Kwestja zapewnienia odpowiedniego doboru członków organów uchwalających jest w samorządzie terytorjalnym *o tyle jeszcze konieczniejsza, niż w parlamencie państwowym*, że w Sejmie na kilkaset posłów znajduje się zawsze minimalna przynajmniej liczba ludzi kwalifikowanych do prac ustawodawczych i orjentowania się w sprawach państwowych, tembardziej, że wybory do Sejmu odbywają się przecież pod hasłem najważniejszych zagadnień państwowych i każde stronnictwo stara się mieć przynajmniej kilku wybitnych przedstawicieli (tembardziej w Senacie), podczas gdy, jak uczy doświadczenie, zdarzają się uchwalające ciała samorządowe, gdzie ludzi takich niema wcale albo prawie niema.

Z powyższego wynika, że do samorządowych ciał uchwalających powinni wchodzić obowiązkowo najętsi przedstawiciele wszystkich grup zawodowych, aby byli tłumaczami i rzecznikami zawodów; dalej: znawcy dziedzin wchodzących w zakres działania samorządu (oświata, zdrowotność, opieka społeczna), a wreszcie osoby, obeznane ze skarbowością, kontrolą budżetową, finansami, robotami publicznymi it. p., do organów zaś wykonawczych (zarządów) dobierani powinni być doświadczeni działacze społeczni, a w większych samorządach oprócz tego, o ile możności, fachowcy pewnych działów.

Nie są bowiem członkowie sejmików (rad) powiatowych miejskich i gminnych „reprezentantami” ludności, lecz rzecznikami tej ludności w osiągnięciu rozwoju gospodarczego i kulturalnego środkami lokalnymi; szafarzami i kontrolerami grosza publicznego, składanego przez tę ludność; członkowie zaś wydziałów powiatowych, magistratów i zarządów gminnych rządcami tego grosza i budowniczymi tego rozwoju, odpowiedzialnymi przed ludnością.

Jeśli zatem ma to być prawdziwa, twórcza praca wspólnymi miejscowymi siłami, to wybieranie działaczy

samorządowych nie może się odbywać według klucza partyjnego, jak to się powszechnie dzieje. Nie mogą o najważniejszych i w czasach obecnych skomplikowanych zadaniach samorządu decydować ludzie, nie mający własnego sądu o nich i głosujący bezkrytycznie tylko na skinienie przywódców, bo takie narzucone decyzje zapadają zwyczajnie albo w myśl hasła partyjnego, albo pod kątem osobistego „widzimi się”, albo zgoła przypadkowo. Nie mogą uchwalać budżetów ludzie nie umiejący ogarnąć całokształtu zadań, a kontrolować wydatki komisje wybierane z osób, które na tem zupełnie się nie rozumieją i albo się na wszystko godzą, albo kwestionują rzeczy słuszne, lub małostkowo podchwytyją drobiazgi. Nie można dalej majoryzować poszczególne stany zawodowe, odsuwając je systematycznie lub przypadkowo od wszelkiego uczestnictwa i rozważać oraz decydować kwestje ich bezpośrednio obchodzące, nie wysłuchawszy nawet ich zdania. Taksamo nie można na długą metę — jak dotychczas po większej części się dzieje — pozostawiać całe rządy w komunach na barkach i odpowiedzialności jednego człowieka albo akceptując wszystko, co on poczyni, o ile cieszy się przypadkowo sympatją, albo wszystko krytykując, a nic nie pomagając.

Konieczna jest zatem selekcja, przebranie kandydatów do organów samorządowych, które *zupełnie błędnie uważane są za reprezentację, a nie za obowiązek odpowiedzialnej rady i pracy* i dlatego nęcą najwięcej jako zaszczyt tylko ludzi ambitnych, którzy, aby wejść do tej reprezentacji, rozwijają demagogję na tle politycznym i osobistym.

W jaki jednak sposób przeprowadzić taką selekcję, aby nie zaprzeczyć równocześnie demokratycznej i słusznej zasadzie równości uprawnień całej ludności i gdy nie można będzie nigdy znaleźć ogólnych kryteriów najlepszych kwalifikacji na te godności?

Kwestja jest trudna do rozwiązania, ale pewien kierunek — jak dowodzą powyżej zacytowane głosy — już się krystalizuje, wskazując główną drogę; główny ten zarys próbować zaś można uzupełnić innemi sposobami celowego doboru ludzi.

Poniższe przykłady takiego uzupełnienia niechaj będą próbą posunięcia naprzód zagadnień, omawianych dotychczas w formie jeszcze nazbyt mglistej. Jeżeli nie będą to jeszcze formy zupełnie konkretne, to dadzą już może pewne oparcie do konkretnych rozważań.

Dr. W. Dalbor.

Projekty nowych ustaw o podatku gruntowym i budynkowym

Rozporządzenie Prezydenta Rzeczypospolitej z dn. 13.X.1927 r. o planie stabilizacji i zaciągnięcia pożyczki zagranicznej przewiduje przeprowadzenie reformy ustroju podatkowego w Polsce. Zagadnienie to było rozpatrywane w dn. 30.XI.1927 r. przez Państwową Radę Finansową, która wówczas wyraziła opinię, że natychmiastowej reformie systemu podatkowego w Polsce stoi

na przeszkodzie przede wszystkim niemożność podziału źródeł dochodowych pomiędzy Państwo i samorząd z uwagi na brak ustaw, normujących ustrój i zakres działania związków komunalnych oraz — że przed zasadniczą reformą podatkową, wymagającą dłuższych studjów i prac, należy niezwłocznie przeprowadzić t. zw. małą reformę podatkową, która m. i. objąć powinna

podniesienie stawek podatku gruntowego przy równoczesnym zniesieniu progresji i regresji w tymże podatku, jak również rewizję stawek i klasyfikacji gruntów, nadto reformę podatku budynkowego i majątkowego.

Przystąpiwszy do realizacji tej t. zw. małej reformy podatkowej, Mstwo Skarbu opracowało już projekty ustaw o podatku: gruntowym, budynkowym i majątkowym; projekty te, uchwalone już zostały w dn. 11 b. m. przez Radę Ministrów i znajdują się niebawem w Sejmie.

Związki komunalne, szczególnie zaś powiatowe związki komunalne i gminy wiejskie, zainteresowane są głównie projektami ustaw: o podatku gruntowym i budynkowym w gminach wiejskich, dlatego też podamy tutaj krótki zarys tych dwóch projektów z szerszym uwzględnieniem tych ich części, które dotyczą samorządu.

Projekt ustawy o wyrównaniu i podwyższeniu stawek podatków gruntowych wprowadza zasadniczo podwyżkę obecnych stawek państwowego podatku gruntowego o 100%. Ze względu jednakże na różnicę systemów opodatkowania gruntów na poszczególnych obszarach Rzeczypospolitej projektuje się przeprowadzenie podwyżki w sposób następujący: na obszarze b. Kongresówki podwyższa się stawki o 100%, na obszarze b. zaboru austriackiego podnosi się stopę procentową dwukrotnie, t. j. do wysokości 83% czystego dochodu katastralnego, na obszarze b. zaboru pruskiego osiąga się 100%-ową podwyżkę przez przeliczenie jednej marki przedwojennej podatku gruntowego na 7 zł., wreszcie na obszarze ziem wschodnich b. zaboru rosyjskiego ustala się obciążenie gruntów analogicznie, jak w sąsiednich powiatach b. Kongresówki.

Równocześnie projektowana ustawa znosi progresję i regresję w podatku gruntowym, jak również 10%-owy dodatek nadzwyczajny, pobierany na zasadzie rozporządzenia Prezydenta Rzeczypospolitej z dn. 19.XII.1927 roku (Dz. Ust. Nr. 114, poz. 972).

Dodatki komunalne do podatków gruntowych, jakoteż wszelkie samoistne podatki i opłaty, obciążające grunty na rzecz związków komunalnych gminnych, powiatowych i wojewódzkich (krajowych), z wyjątkiem opłat należnych od adjacjentów i nadmiernie zużywających drogi, tudzież opłat i składek na rzecz izb rolniczych i związków religijnych, a w szczególności podatki i opłaty, pobierane na podstawie:

1) art. 21 ustawy z dn. 11.VIII.1923 r. Dz. Ust. Nr. 94, poz. 747 (podatek inwestycyjny),

2) art. 2 ustawy z dn. 19.III.1925 r. Dz. Ust. Nr. 38, poz. 255 (składka kuracyjna),

3) ustawy z dn. 1.III.1927 r. Dz. Ust. Nr. 27, poz. 208 (podatek wyrównawczy),

4) art. 19 ustawy z dn. 10.XII.1920 r. Dz. Ust. z r. 1921, Nr. 6, poz. 32 (opłaty drogowe) — nie mogą, wedle projektu, dla każdej poszczególnej jednostki podatkowej przewyższać w łącznej sumie 125% ogólnej kwoty podatku gruntowego, jaki będzie pobierany na rzecz państwa w myśl projektowanej ustawy.

Powyzsza stopa dodatków komunalnych (125%) w stosunku do obecnej podstawy wymiaru tychże dodatków (połowa obecnie pobieranego państwowego podatku gruntowego) wyniosłaby 500% — wobec obec-

nych 150%. Jest to zatem znaczna podwyżka, w istocie jednak tylko formalna z uwagi na równoczesne zniesienie podatków i opłat, wymienionych wyżej pod 1—4, które razem z dodatkami komunalnymi, po przeliczeniu na procentowe dodatki do podatku państwowego, dawały niewiele więcej to samo. Zyskują faktycznie jedynie gminy wiejskie poza obszarem b. zaboru rosyjskiego, które nie mają podatku wyrównawczego.

Przepisy powyższe, dotyczące samorządu, wejść mają w życie dopiero w dn. 1.I.1929 r., a to z uwagi na to, iż budżety związków komunalnych na r. 1928/29 zostały już zatwierdzone.

Na obszarze b. zaboru pruskiego zezwala projektowana ustawa na pobieranie podatku od gruntów państwowych w ten sam sposób, jak od gruntów, stanowiących własność prywatną.

Państwowy podatek od budynków w gminach wiejskich — wedle drugiego projektu ustawy — ma być pobierany na obszarze gmin wiejskich od każdego oddzielnego budynku mieszkalnego oraz od każdego oddzielnego budynku handlowego i przemysłowego — bez względu na to, czy budynki te są wynajmowane za czynszem, czy też nie są oddawane w najem, z wyłączeniem budynków, należących do Państwa, związków komunalnych, instytucji i związków wyznaniowych i t. p. (zwolnienia podobne, jak od dotychczasowego podatku od niektórych budynków w gminach wiejskich).

Za podstawę podatku przyjął projekt system podatku budynkowego, jaki obowiązywał dla budynków dworskich w b. Królestwie Polskiem, dzieląc posiadłości gruntowe według ich obszaru na 8 klas: do 2 ha (gospodarstw takich jest w Polsce 1.108.758), od 2—5 ha (1.001.851), od 5 — 10 ha (733.256), od 10 — 20 ha, (311.529), od 20 — 50 ha (76.436), od 50—100 ha (11.163), od 100 — 180 ha i ponad 180 ha (gospodarstw ponad 100 ha jest w Polsce 18.916), zaś dla każdej klasy ustanawiając podatek budynkowy główny (stopa wyższa — 5, 10, 20, 30, 40, 50, 60 i 80 zł. dla głównych domów mieszkalnych oraz budynków, zajętych przez fabryki i zakłady przemysłowo - handlowe i stopa niższa — 10, 12, 15 i 20 zł. począwszy od klasy od 20 — 50 ha — dla domów służby, oficjalistów i robotników rolnych) w stałej stawce i podatek budynkowy dodatkowy w wysokości 0,5% szacunku ubezpieczeniowego budynków, podlegających stopie wyższej podatku głównego, a 0,2% szacunku przy budynkach mieszkalnych dla służby, robotników rolnych i oficjalistów, podlegających stopie niższej podatku głównego.

Wymiar i pobór podatku odbywać się ma przy wydatnej pomocy urzędów gminnych. Projekt przewiduje więc najpierw sporządzanie przez urzędy gminne wykazów budynków, podlegających podatkowi. Na podstawie tych wykazów urzędy skarbowe dokonują wymiaru podatku i za pośrednictwem urzędów gminnych rozsyłają nakazy płatnicze. Na urzędach gminnych spoczywa następnie obowiązek poboru i przymusowego ściągania podatku z tem jednakże, że Minister Skarbu może przekazać pobór i ściąganie znaczniejszych kwot podatku organom wykonawczym urzędów skarbowych. Za czynności powyższe przyznaje się gminom odszkodowanie w wysokości 3% sum pobranego przez nie i wpłaconego do kas skarbowych podatku oraz odsetek i kar za zwłokę.

Również na rzecz gmin przypadają koszty przymusowego ściągania podatku.

Dodatki do opartego na projektowanej ustawie podatku budynkowego (głównego i dodatkowego) na rzecz związków komunalnych: gminnych, powiatowych i wojewódzkich nie mogą przewyższać łącznie 100% państwowego podatku i dzielą się między poszczególne związki stosownie do przepisów art. 3 i 22 ustawy z dn. 11 sierpnia 1923 r. o tymczasowym uregulowaniu z finansów komunalnych oraz art. 1 rozporządzenia Prezydenta Rzeczypospolitej z dn. 22 marca 1928 r. (Dz. Ust. Nr. 36, poz. 335).

Nadmienić w końcu można, że wpływy z powyż-

szych dwóch podatków przewidywane są w następującej wysokości:

Z podwyższonego podatku gruntowego w roku budżetowym 1928/29 po uwzględnieniu umorzeń z tytułu klęsk żywiołowych oraz niedoboru kasowego powinno wpłynąć: w b. Królestwie Polskiem — 50 milionów zł., w b. zaborze austriackim — 36 milionów zł., w zaborze pruskim (bez Śląska) — 14 milionów zł., w województwach wschodnich — 18 milionów zł., wreszcie w Wojew. Śląskiem — 1.100.000 zł., razem 119.100.000 złotych.

Wpływ z podatku budynkowego przewidywany jest na około 60.000.000 złotych.

H.

Dookoła spraw samorządowych

PODSTAWA WYMIARU ŚWIADCZEŃ DROGOWYCH W NATURZE.

(H.). W sprawie tej wydało Mstwo Spr. Wewn. okólnik z dn. 10.V. b. r. Nr. 77 treści następującej:

„Doszło do wiadomości Ministerstwa Spraw Wewnętrznych, że niektóre gminy za podstawę wymiaru świadczeń drogowych w naturze pomiędzy mieszkańców gmin, przyjmując ilość morgów, posiadanych przez tychże mieszkańców.

Praktyka taka jest niezgodna z obowiązującymi przepisami ustawowymi, gdyż według art. 30 ustawy drogowej z dn. 10.XII.1920 r. (Dz. Ust. z r. 1921 Nr. 6, poz. 32) „do świadczeń drogowych w naturze mogą być pociągani wszyscy mieszkańcy gmin, opłacający podatki bezpośrednio, w stosunku do wysokości opłacanych przez nich podatków bezpośrednio”.

Zechce zatem Pan Wojewoda zwrócić uwagę, ażeby na obszarze podległego Mu Województwa świadczenia drogowe w naturze były wymierzone zgodnie z przytoczonym przepisem ustawy”.

EGZEKUCJA OPŁAT I NALEŻNOŚCI W TRYBIE ADMINISTRACYJNYM.

(H.). W myśl rozporządzenia Prezydenta Rzpl. z dn. 22.III.1928 r. o postępowaniu przymusowym w administracji (Dz. Ust. Nr. 36, poz. 342) jest gmina jednym z głównych organów egzekucyjnych. Według art. 9 tegoż rozporządzenia ma jednakże wojewoda ustalić najwyższą sumę (kwotę pieniężną), do jakiej może sięgać wartość świadczenia wzgl. przedmiotu egzekucji w wypadkach, gdy gmina dokonywa egzekucji na żądanie władz, skierowane do niej na zasadzie art. 9. Z przepisu tego jest jasnym, że bez oznaczenia przez wojewodę będących w mowie sum władze państwowe i komunalne byłyby pozbawione wogóle możliwości korzystania z postanowień art. 9.

W związku z tem Mstwo Spr. Wewn. okólnikiem z dn. 5.V. b. r. Nr. 79 zarządziło, aby wojewodowie niezwłocznie ustalili sumy, do wysokości których egzekucja należeć ma do gmin. W okólniku tym Mstwo zauważa, iż z natury rzeczy suma ta będzie wyższą lub niższą

w zależności od rodzaju gmin. W tym kierunku powinni wojewodowie rozróżnić gminy miejskie i wiejskie; w obrębie gmin miejskich należy ponadto rozróżnić gminy większe i mniejsze, w obrębie zaś gmin wiejskich: zbiorowe i jednowioskowe. Oczywiście wyższą sumę określi się dla większych gmin miejskich oraz zbiorowych gmin wiejskich.

Rozporządzenia wojewodów winny być wydane w trybie art. 108, p. 1 a, oraz art. 110 rozporz. Prez. Rzpl. z dnia 19.I.1928 r. o organizacji i zakresie działania władz administr. ogólnej (Dz. U. R. P. Nr. 11, p. 86).

OPIEKA NAD GROBAMI WOJSKOWEMI.

(H.). Ministerstwo Robót Publicznych, które zajmuje się pieczą nad grobownictwem wojennym, zwróciło się do Min. Spr. Wewn. z prośbą, aby władze administracji ogólnej i podległe im organa wykonawcze okazywały pomoc urzędnikom, wykonywującym z ramienia Min. Robót Publicznych tę pieczę.

Pomoc ta polegałaby na:

1) ułatwianiu personelowi Urzędu Wojewódzkiego, referatu grobownictwa wojennego, przez władze gminne wynajmowania robotników i podwód dla robót remontowych cmentarzy wojennych i dokonywania ekshumacji mogił,

2) roztaczaniu ze strony władz gminnych bacniejszej pieczy nad uchronieniem cmentarzy wojennych przed rozmyślnym niszczeniem ogrodzeń cmentarzy, krzyży i nagrobków na mogiłach,

3) włożeniu na władze gminne obowiązku nie uchyłania się od udziału w razie potrzeby przy spisaniu w ich obecności przez funkcjonariuszów grobownictwa wojennego protokółów odbiorczych z wykonanych robót remontowych cmentarzy lub przy spisaniu protokółów ekshumacyjnych mogił,

4) roztoczeniu ze strony organów policyjnych ścisłego nadzoru nad tem, żeby na teren cmentarzy wojennych nie wchodziły bez wiedzy odnośnych organów wojewódzkich osoby obce dla zwiedzania cmentarzy, przeprowadzenia tam jakichkolwiek robót lub dokonywania zdjęć fotograficznych mogił.

W myśl powyższej prośby Min. Rob. Publ. poleciło Min. Spr. Wewn. wojewodom (okólnikiem z dn. 9 maja b. r. Nr. 76), aby wydali stosowne zarządzenia, tym władzom, których określona wyżej pomoc może być potrzebna organom, wykonyującym pieczę nad grobami wojskowymi.

ZABIJANIE ZWIERZĄT PRZEZ FUNKCJONARJUSZÓW POL. PAŃSTW.

(H.). Urzędy gminne mają niejednokrotnie do czynienia ze sprawą tępienia w gminie zwierząt chorych i niebezpiecznych, zwłaszcza zaś zwierząt (szczególnie psów), podejrzanych o wściekliznę. Na tle tej sprawy wynikają też nieraz nieporozumienia pomiędzy urzędem gminy, a posterunkiem policji państwowej, bo urzędy gminy (a bywa, że i posterunki policji) nie wiedzą, jakie są w tym względzie uprawnienia względnie obowiązki policji państwowej.

Dlatego też uważamy za wskazane podać treść okólnika Ministerstwa Spraw Wewnętrznych z dn. 18. IV. b. r. Nr. 61, normującego tę właśnie sprawę. W

przytoczonym okólniku mianowicie Ministerstwo Spraw Wewnętrznych wyjaśnia, że do obowiązków organów policji należy usuwanie zwierząt zagrażających bezpośrednio bezpieczeństwu publicznemu. Funkcjonariuszowi policji może zatem być powierzone strzelanie do psów i kotów, będących na swobodzie, podejrzanych o wściekliznę, mogą być także urządzane z udziałem policji specjalne obławy na podejrzane o wściekliznę zwierzęta. Również w wypadkach, gdy przez władzę administracji ogólnej zarządzone zostanie na podstawie obowiązujących przepisów wybicie wszystkich znajdujących się na swobodzie psów i kotów, ciąży na funkcjonariuszach policji państwowej obowiązek współdziałania przy wykonaniu tego nakazu.

Niedopuszczalne jest natomiast powierzenie organom policji zabijania zwierząt chorych lub podejrzanych o chorobę, pozostających na uwięzi (z wyjątkiem gdy zwłoka zagraża bezpieczeństwu publicznemu) (wołów, krów, nierogacizny etc.) — jak również specjalne delegowanie funkcjonariuszy policji do zabijania walęsających się zwierząt poza wypadkami obławy, o której mowa w ustępie poprzednim.

Z życia samorządu

STACJA DOŚWIADCZALNA W CHEŁMIE.

Oddawna wiedziałem, że samorząd powiatowy w Chełmie idzie w kierunku podniesienia rolnictwa, a punkty kopolacyjne, stacje czyszczenia zboża, oświata rolnicza mają zdecydowanych zwolenników wśród członków Sejmiku, który nietylko wiele łoży na rolnictwo, ale dąży do racjonalnego rozwoju tegoż.

Słyszałem, iż staraniem Chełmskiego Sejmiku zorganizowano w Chełmie stację doświadczalną - rolniczą i chociaż w sprawach rolniczych jestem laikiem, jednak byłem ciekawy tego samorządowego dorobku.

Korzystając przeto z tego, iż losy, a względnie nie szczęśliwe połączenie kolejowe, kazały mi kilka godzin zatrzymać się w Chełmie, udałem się na zwiedzanie stacji doświadczalnej. Ciceronem był mi dyrektor p. Stecki, który z właściwym sobie zapałem i optymizmem, udzielał fachowych wyjaśnień.

Głównem zadaniem stacji doświadczalnej jest naukowe badanie gleby oraz przez odpowiednią uprawę roli i zasilanie jej różnorodnymi kompozycjami nawozowymi, produkowanie zboża czy roślin okopowych, tak, aby wytworzyć gatunki nasienia gwarantującego rolnikowi wydatne zbiory z zasiewów, czy sadzenia.

P. Stecki informuje, iż stacja doświadczalna zajmuje około 100 ha gruntu wydzielonego przez Państwo Sejmikowi na przyszłą szkołę rolniczą. „Mieliśmy wielu przeciwników zorganizowania tej stacji — wyjaśnia p. Dyrektor — ale dzięki energii Przewodniczącego Sejmiku p. Miedzybłockiego, który uważa stację za najmłodsze dziecko dorobku samorządowego, ale za to największej przezeń umiłowane, trudności pokonano i nawet oponenti zaczynają przyznawać, że założenie w Chełmie

stacji doświadczalnej, zwłaszcza, iż to jest jedyna w Polsce stacja, która może przeprowadzać doświadczenia na gruntach borowinowych, jest z wielką korzyścią dla rolników”.

W towarzystwie p. Steckiego i właśnie przybyłego p. Starosty zwiedzam olbrzymią stodołę z licznymi przegrodami na rozmaite gatunki zbóż, budynek z głębokimi dołami na przechowywanie nawozów sztucznych, oglądam stację meteorologiczną, pluwiometr do badania opadów deszczowych i przyrząd do mierzenia siły natężenia wiatrów. „Konieczny jest dla nas heliograf do mierzenia siły promieni słonecznych” — utyskuje p. Stecki” wprawdzie obiecało nam go Ministerstwo Rolnictwa, ale czy obietnicy dotrzyma, Bóg to raczy wiedzieć. I niezbędna jest stajnia dla koni, ale cóż, kiedy na budowę jej nie wstawiono do budżetu Sejmiku — „wzdycha Dyrektor”. „Jakoś to będzie” — pociesza p. Starosta, a my starzy samorządowcy wiemy, co to znaczy to słowo: „jakoś to będzie”. To jest urwanie kilku tysięcy z rozmaitych pozycji budżetowych, jakieś przekroczenie budżetu, jakiś wydatek pozabudżetowy, słowem crimen w pojęciu formalisty i biurokraty, ale, że p. Wojewoda Lubelski więcej liczy się z potrzebami życia, jak z paragrafami a p. Naczelnik Wydziału Samorządowego jest za dobrym prawnikiem, aby nie znalazł sposobu na obejście srogich przepisów budżetowych — przeto pocieszyliśmy się, że stajnia zostanie wybudowana.

Następnie p. Stecki pokazuje liczne tablice graficzne, na których dokładnie przeprowadzono badania urodzaju zbóż i nasion okopowych na półkach stacji. Przyglądam się wykresom opracowanym przez asystenta stacji p. Kraszewskiego i dowiaduję się, iż z 1-go ha gruntu bez sztucznych nawozów wyprodukowano pszenicy 18.4 q, gdy z drugiej działki o równej jakości gle-

by, przy odpowiednim zastosowaniu nawozów sztucznych, wyprodukowano tej samej pszenicy 26 q.

Jeszcze ciekawsze są doświadczenia z 40 odmianami pszenicy. Gdy z 1-go ha gruntu stacja otrzymała pszenicy „Sver 11 — 17.8 q ostki puławskiej 23.2 q. Bonatki 24.6 q., to z tej samej przestrzeni wyprodukowano pszenicy „ostki mikulickiej“ aż 29.4 q.

Z powyższych doświadczeń widać, iż gdyby rolnicy, mający grunta borowinowe, brali do siewu dostosowany do gleby gatunek zboża, to wyniki plonów byłyby, jak z doświadczeń widać, o 60% wyższe.

Wiemy ze statystyki, że eksport zboża za granicę w związku ze zmniejszaniem się stanu posiadania większej własności i związaniem z tem zużyciem większych ilości zboża na karmę dla zwierząt domowych z roku na rok się zmniejsza i zachodzi konieczna potrzeba zwiększenia produkcji zboża. I tu właśnie jest rola stacji doświadczalnych, które naukowem dociekaniami dochodzą do wyników, mających na celu zwiększenie ilości produkowanego zboża przez odpowiednią uprawę roli i zastosowanie do tejże właściwych nasion zbożowych, czy roślin okopowych.

Za znaczną przeto zasługę w kierunku podniesienia rolnictwa należy poczytać Sejmikowi Chełmskiemu, iż zorganizował stację doświadczalną, zwłaszcza, że ilość tych stacji nieznaczna i, jak się poinformowałem, jest ich w Polsce tylko około 30. Wskazanem byłoby, aby i inne Sejmiki, a zwłaszcza powiatów, posiadających glebę borowinową, zainteresowały się wynikami prac stacji doświadczalnej w Chełmie.

St. Gliszczyński.

Z POW. LUBLINECKIEGO (WOJ. ŚLĄSKIE).

Wydział Powiatowy zamierza w bieżącym roku przeprowadzić budowę głównej arterji komunikacyjnej samochodowej Województwa Śląskiego z Województwami północnymi i północno-wschodnimi. Szosa, mająca być wybudowaną, prowadzić będzie od Herbów śląskich (granica powiatu częstochowskiego) przez gminy Boronów - Kamieniec - Lubszą do Woźnik do granicy po-

wiatu tarnogórskiego. Następnie częściowo przez powiat tarnogórski celem uzyskania połączenia samochodowego z górnośląskim obwodem przemysłowym. Obok znaczenia dla ruchu samochodowego służyć będzie ta szosa do podniesienia gospodarczego całej wschodniej części powiatu lublinieckiego przez połączenie poszczególnych gmin między sobą i ze stacją kolejową Boronów na szlaku kolei Kalety — Podzamcze. Projektowana trasa szosy będzie zastosowaną do warunków komunikacji samochodowej, a długość jej wynosić będzie w powiecie lublinieckim około 30 km., w powiecie tarnogórskim około 9 km., koszta prawdopodobnie wyniosą około 4.500.000 zł.

Z POW. LIPNOWSKIEGO.

Sejmik powiatu Lipnowskiego przystąpił w roku bieżącym do budowy domu Sejmikowego w Lipnie na pomieszczenie biura oraz agend Wydziału Powiatowego. Kubatura budynku wynosi około 5000 m.³ — centralne ogrzewanie, budynek fundamentalny, sklepienie żelbetonowe. Całość skanalizowana. Ogólny koszt wyniesie 325.000 złotych. Roboty murarskie rozpoczęły się w końcu kwietnia. Materiał zgromadzono 180.000 sztuk cegieł, 300 m. wapna zlasowanego i 75 beczek cementu. Zamówiono i zakupiono nadto 500.000 sztuk cegieł, zwózka których rozpocznie się dnia 20 maja 1928 r.

Rozpoczyna się nadto budowę 7 gmachów szkolnych o co najmniej 4 salach wykładowych. Plany i kosztorysy w opracowaniu. Utworzony został Związek celowy gmin wiejskich, miejskich i Sejmiku Powiatowego do budowy szkół. Pożyczki na budowę domu Sejmikowego i szkół zostały uzyskane w Banku Gospodarstwa Krajowego w wysokości 500.000 złotych.

Z POW. KALISKIEGO.

W dniu 30 kwietnia Sejmik Kaliski uchwalił budżet na sumę złotych 1.710.676, przewidując w budżecie budowę: 8 kilometrów szosy, 2 szkół 7-mio.klasowych; stworzenie komunalnej kasy oszczędności, oraz przeznaczając na podniesienie rolnictwa, poza melioracjami złotych 110.000, a szczególnie na podniesienie hodowli zwierząt domowych; budżet na cele administracyjne wynosi 8%.

INSTRUKCJA O WYPŁATACH PRZEZ GMINY SUM NA POTRZEBY SZKÓŁ Powszechnych W POW. OSTROLECKIM.

Celem stałego unormowania stosunku zarządów gmin do dozorców szkolnych Wydział Powiatowy, na podstawie porozumienia z Radą Szkolną Powiatową i Inspektorem Szkolnym ustalił poniżej podaną instrukcję o sposobie dokonywania wypłat przez zarządy

PRZYSZŁOŚĆ UŚMIECHA SIĘ DO TYCH, KTÓRZY UMIEJĄ WYBRAĆ TO, CO NAJLEPSZE!



REMINGTON № 12
Wzorowa dla biur z „Idealnym uderzeniem“

MASZYNY DO PISANIA REMINGTON

Na ostatniej wystawie w Filadelfji ku uczczeniu 150 lat istnienia Stanów Zjednoczonych maszyny REMINGTON uznane zostały za reprezentacyjne.



REMINGTON MAŁY
Łatwo przenośny do użytku prywatnego

Tow. BLOCK-BRUN, Sp. Akc. WARSZAWA — HOTEL BRISTOL

Oddziały: Katowice, Kraków, Lwów, Łódź, Poznań, Wilno, Gdańsk.

gminne dozorum szkolnym i o sposobie wyliczania się z dokonanych wydatków:

1) **Lokale szkolne** wynajmuje i umowy zawiera Wójt Gminy. Umowa nabiera ważności dopiero z chwilą, gdy inspektor szkolny stwierdzi, że lokal znajduje się w miejscu właściwym i odpowiada potrzebom szkoły. Zmiany lokali są dopuszczalne jedynie za aprobatą inspektora szkolnego. W wypadku, gdyby wójt w czasie właściwym lokalu nie wynajął, Wydział Powiatowy na wniosek Inspektora Szkolnego wstawi do budżetu gminnego na ten cel taką sumę, jaka, zdaniem jego, na wynajęcie lokalu będzie potrzebna.

2) **Opał** według norm, ustalonych na mocy Ustawy przez Radę Szkolną Powiatową, mianowicie po 12 mp. na klasę i 8 mp. na kancelarię szkolną zakupuje i dostarcza Urząd Gminny najpóźniej do dnia 15.VIII każdego roku. Kierownik Szkoły wraz z Opiekunem Głównym sprawdzają ilość dostarczonego na miejsce drzewa i na otrzymaną ilość wydają Urzędowi Gminnemu pokwitowanie. Urząd Gminny dostarcza również rębaczy. Porąbane drzewo przez tychże rębaczy powinno być złożone w zamkniętym pomieszczeniu, a klucz znajdować się winien u kierownika szkoły. To zamknięte pomieszczenie na drzewo winno być zakontraktowane wraz z lokalem na izbę szkolną.

3) **Usługa**. Na usługę w szkole jednoklasowej ustaliła Rada Szkolna Powiatowa około 50 zł. na rok, zależnie od warunków miejscowych. Usługujący powinien zamiatać izbę szkolną przynajmniej raz na dzień — po lekcjach, codziennie przed lekcjami zertrzeć kurze, palić na zimę w piecu szkolnym, zmywać podłogę w miarę potrzeby, nie rzadziej jednak, niż raz na dwa tygodnie. W lokalach wynajętych usługę najlepiej wykonywa gospodarz lub jego rodzina. Zapłatę usługujący może otrzymać nie inaczej, jak po przedstawieniu zaświadczenia od kierownika szkoły i opiekuna głównego, że usługę pełnił i z obowiązków wywiązywał się zadowalająco.

Gdyby gdziekolwiek za tę cenę nie można było znaleźć usługi, należy zawrzeć umowę nawet na sumę większą, zaś pokrycie znaleźć w pozycji na wydatki nieprzewidziane lub w ostatecznym razie przez uszczuplenie innej pozycji. Takiego przeniesienia z pozycji na pozycję dokonać można tylko drogą uchwały Dozoru Szkolnego i Rady Gminnej, przyczem uchwała Rady Gminnej musi uzyskać zatwierdzenie Wydziału Powiatowego, zaś uchwała Dozoru Szkolnego — Rady Szkolnej Powiatowej.

4) **Wyplaty**. Budżet szkolny — po potrąceniu sum na lokale szkolne, remonty lokali, na usługę w lokalach wynajętych, zakup umeblowania nowych, i opał wraz ze zwózką i porąbaniem — dzieli się na 12 równych rat, które są wypłacane w dniu 1 każde-

go miesiąca przez wójta skarbnikowi Dozoru Szkolnego. Skarbnik Dozoru dokonywa wypłat niezwłocznie po otrzymaniu pieniędzy z Urzędu Gminnego, a co do pierwszeństwa i pilności potrzeb kieruje się uchwałami Dozoru Szkolnego. Na każdym posiedzeniu miesięcznym skarbnik zdaje sprawę ze stanu kasy i dokonanych wypłat. Każdemu członkowi przysługuje na posiedzeniu prawo wglądu w rachunki i badania sprawozdania. Raz na kwartał, to jest na dz. 1.VII, 1.X, 1.I i 1.IV składa Dozór Szkolny Radzie Gminnej szczegółowe sprawozdanie i dołącza do tego sprawozdania oryginalne dokumenty rachunkowe. Na te dokumenty wójt wydaje pokwitowanie opatrzone jego podpisem i pieczęcią. Pokwitowanie to zastępować będzie Dozorowi oryginalne dokumenty i uzasadniać pozycje rozchodowe w księdze rachunkowej. Również raz na kwartał w terminach wyżej wyluszczonych wręczy Urząd Gminny Skarbnikowi Dozoru, wykaz dokonanych wypłat z pozycji budżetu szkolnego, będących w dyspozycji Urzędu Gminnego. Ten wykaz będzie dla Skarbnika Dozoru Szkolnego podstawą do zaksięgowania pozycji rozchodowych, dokonanych przez Urząd Gminny.

5) **Remont lokali i budynków** szkolnych przeprowadza w zasadzie Urząd Gminny. Remont winien być przeprowadzony do dn. 15 sierpnia, poczem wójt gminy wraz z prezesem lub delegatem Dozoru Szkolnego powinni objechać wszystkie szkoły, wspólnie z opiekunem szkoły ewent. także z kierownikiem, protokularnie stwierdzić stan lokalu. Protokół podpisany przez wszystkich członków, winien być przesłany do Inspektoratu Szkolnego. Umeblowanie nowych klas zakupuje ewentualnie zamawia Urząd Gminny. W umowie kupna czy zamówienia winien być koniecznie warunek, że meble szkolne muszą być zrobione ściśle według przepisanych wzorów i muszą być uznane za odpowiadające wymaganiom higieny szkolnej przez Komisję Dozoru Szkolnego, w skład której oprócz Prezesa wchodzić musi przynajmniej jeden z nauczycieli. Meble szkolne, przewidziane przez budżet szkolny, muszą być oddane do użytku przed rozpoczęciem roku szkolnego, t. j. najpóźniej do dnia 1-go sierpnia 1928 r.

6) **Nadzór i kontrola**. Władzę zwierzchnią nad Dozorami Szkolnymi sprawuje Rada Szkolna Powiatowa i Inspektor Szkolny, który czuwa nad wykonaniem Ustaw Szkolnych i przestrzeganiem obowiązujących przepisów. Rada Gminna nie posiada w stosunku do Dozorów Szkolnych prawa nadzoru lub kontroli. W wypadkach, gdyby Rada Gminna lub wójt gminy mieli zastrzeżenia co do racjonalności gospodarki czy zarządzeń Dozoru Szkolnego, winni z tem zwrócić się do Wydziału Powiatowego, który zależnie od charakteru sprawy skieruje ją do Rady Szkolnej Powiatowej lub do Inspektora Szkolnego.

GMINA WIEJSKA I MIEJSKA

Wydatki i dochody gmin wiejskich w województwach centralnych w r. 1926

II.

Dochody rzeczywiste w sumie ogólnej samorządów gminnych wzrosły z 6.240.093 zł. w r. 1925 na 7.560.913 złotych w r. 1926, t. j. zwiększyły się 1,23 razy.

Dochody zwyczajne wzrosły słabiej niż przeciętne zwiększenie się wpływów, przy znacznym wzroście wpływów nadzwyczajnych i zaległych.

Z pośród dochodów zwyczajnych znaczny wzrost wykazują subwencje i zasiłki, które w r. 1926 wynoszą 310.275 zł. wobec 58.544 zł. w r. 1925, t. j. 5,30 razy więcej.

Opłaty, dochód z majątku gminnego, dodatki do

państwowych podatków pośrednich i podatki bezpośrednie zwiększyły się ponad ogólny wzrost dochodów rzeczywistych, dla tego też w budżetach gmin wiejskich w roku 1926 mają większe znaczenie.

Dochody ze zbliżonych do podatków bezpośrednich specjalnych składek w r. 1926 zmniejszyły się, na spadek ten wpłynęło zmniejszenie się wpływów ze składki na pokrycie deficytu (podatku wyrównawczego), co świadczy o tem, że gminy wiejskie w r. 1926 w mniejszym stopniu uciekały się do ściągania specjalnego podatku na pokrycie niedoborów.

Tablica Nr. 3.

Dochody gmin wiejskich

Rok 1926

Złote.

Wyszczególnienie	Ogółem 15 powiatów za rok 1925		Ogółem 15 powiatów za rok 1926		P														
	1925		1926		Ma-ków	War-szawa	Wło-clawek	Koło	Pletr-ków	Stupca	Będzin	Kozie-nice	Opatów	Hrubie-szów	Lublin	Soko-łów	Augu-szów	Biały-stok	O-strów
Dochody ogółem	13 662 182	18 911 184	333 913	1 786 171	791 704	1 137 492	500 392	4 787 252	802 550	1 155 446	1 407 884	2 104 596	797 804	735 392	816 707	728 308			
A. Dochody rzeczywiste	6 240 093	7 650 913	168 725	787 959	441 799	688 878	256 110	1 259 820	443 186	653 808	506 782	771 864	355 940	296 883	255 970	296 051			
a. Dochody zwyczajne	4 800 037	5 480 159	110 223	606 607	271 191	558 473	219 681	718 819	288 045	443 463	407 639	665 418	233 417	194 553	161 497	184 790			
Podatki bezpośrednie	1 414 194	1 916 644	30 694	293 423	99 085	181 524	96 889	265 927	94 450	173 625	103 679	182 564	79 226	51 305	65 318	65 600			
a. dodatek do państw. pod. bezpostr.	1 121 377	1 703 603	30 076	239 803	90 465	172 672	94 996	224 671	82 667	164 352	98 229	173 101	61 211	32 771	57 807	55 406			
w tem: do podatku gruntowego	757 027	1 244 932	26 843	148 122	76 441	113 400	84 556	36 883	76 228	142 994	97 345	141 252	53 594	29 061	53 589	43 941			
b. samolne	292 817	213 041	618	53 620	8 620	8 852	1 893	41 256	11 783	9 273	5 450	9 463	18 015	18 534	7 511	10 194			
Dodatki do państw. podat. pośredn.	302 268	402 911	12 445	51 431	5 755	45 635	20 354	62 665	17 939	37 003	15 477	47 381	16 165	8 140	12 484	22 182			
Oplaty	313 019	447 515	13 692	104 055	30 256	21 548	37 127	19 880	44 995	33 039	23 349	68 841	15 139	6 274	9 762	12 355			
a. samoistne	154 415	222 064	4 577	37 929	10 249	2 455	19 273	9 128	30 519	4 722	18 442	31 619	8 966	5 130	7 544	8 212			
b. dodatki do opłat państwowych	158 604	225 451	9 115	66 126	20 007	17 854	10 752	14 476	2 481	14 597	50	37 222	6 173	1 144	2 218	4 143			
Specjalne składki	2 452 454	1 936 897	44 712	94 466	123 318	150 416	42 216	151 471	143 819	150 545	234 384	320 478	112 428	112 328	65 260	70 430			
w tem: na pokrycie deficytu	2 025 594	1 159 313	44 712	53 843	98 371	7 554	—	117 889	96 718	105 812	128 057	167 419	103 728	88 252	65 260	66 494			
Dochód z wykupna usług i robót	12 136	63 526	87	—	—	21 946	—	16 677	6 665	7 143	—	—	—	10 518	490	—			
Zwroty kosztów przez związki prawno-publiczne	84 613	6 002	—	350	—	1 246	55	2 856	351	—	—	490	633	—	21	—			
Zwroty kosztów za korzystanie z zakł. i urzęd. gminnych	170 089	—	1 200	11 952	6 394	10 407	11 678	79 124	5 272	3 687	10 728	4 842	1 610	3 867	22	11 385			
Dochód z majątku gminnego	55 213	77 715	491	18 046	583	12 680	219	28 748	672	1 693	2 650	4 890	2 408	691	690	2 011			
Z przedsiębiorstw	18 825	20 340	—	3 798	—	—	—	16 047	—	—	—	—	—	—	—	—			
Subwencje i zasiłki	58 544	310 275	—	19 150	—	94 798	25 224	19 149	—	—	27 992	23 712	—	—	—	—			
Różne	88 771	128 245	6 902	9 936	5 800	2 694	3 166	31 160	11 674	8 736	15 377	12 220	5 808	1 430	7 450	827			
b. Dochody nadzwyczajne	329 661	518 850	—	34 254	15 378	303	11 862	366 155	1 541	33 185	21 241	650	10 700	—	10 488	4 673			
Podatki inwestycyjne specjalne	364 097	—	—	—	—	—	—	4 226	—	10 426	19 241	—	—	—	—	—			
Zapomogi	120 782	52 385	—	6 567	—	—	—	7 636	—	2 550	—	—	—	—	—	—			
Pożyczki	188 711	90 289	—	26 687	14 000	—	—	6 500	1 541	20 000	—	—	—	—	—	—	6 511	—	—
Inne	20 168	12 079	—	1 000	—	—	—	—	—	—	—	—	—	—	—	—	3 977	—	—
c. Dochody zaległe	1 110 395	1 651 904	58 502	147 098	155 230	130 102	24 567	174 846	153 600	177 160	77 902	105 796	111 823	102 330	83 985	106 588			
B. Sumy obrotowe	7 421 231	11 247 046	165 178	998 212	349 903	435 424	244 282	3 527 432	359 364	501 638	901 102	1 332 732	441 864	438 498	560 737	432 245			
C. Niedobór	858	13 225	10	—	2	13 190	—	—	—	—	—	—	—	—	—	—	11	—	—
Ogółem danin publicz. na I mieszk.	2,96	3,14	2,09	3,92	3,89	2,94	2,73	4,71	2,47	3,13	4,34	4,43	3,29	3,52	1,74	2,21			
w tem: dod. do państw. podat. bezpostr.	0,74	1,13	0,62	1,73	1,35	1,16	1,41	1,22	0,76	1,25	1,08	1,24	0,90	0,61	0,65	0,72			
dod. do państw. podat. pośred.	0,20	0,27	0,26	0,37	0,01	0,31	0,30	0,34	0,16	0,28	0,17	0,34	0,24	0,14	0,15	0,29			

a). Wobec zmiany metod opracowania liczby dla r. 1925 i 1926 nie są porównalne

b). Niedobór do pokrycia obliczono przez odjęcie od sumy wydatków rzeczywistych i obrotowych sumy dochodów rzeczywistych i obrotowych; nie jest to więc deficyt, lecz niekompletność rachunkowości.

W dochodach nadzwyczajnych w r. 1926 w stosunku do r. 1925 zmniejszyły się wpływy z pożyczek, zapomóg i dochody inne.

Ustosunkowanie się dochodów rzeczywistych charakteryzuje tablica następująca:

Tablica Nr. 4. Ważniejsze dochody w % dochodów rzeczywistych.

Województwa Powiaty	D o c h o d y z w y c z a j n e											Dochody nad- zwyczajne	Dochody zale- głe
	Ogółem	Podatki bezpośrednie				Oplaty	Specjaln. składki		Zwroty kosz- tów za korzy- stanie z urzą- dzeń i zakład. gminnych	Dochód z ma- jątku gminne- go			
		Razem	Dodatki do państwowego podatku bezpośredn.	Samoi- st- ne	Dodatki do państwov. podatków bezpośredn.		Razem	w tem na pokrycie deficytu					
Ogółem 1925	76,9	22,7	18,0	4,7	4,8	5,0	39,3	32,5	1,4	0,9	5,3	17,8	
Ogółem 1926	71,6	25,0	22,2	2,8	5,3	5,8	25,3	15,2	2,2	1,0	6,8	21,6	
Woj. Warszawskie													
Maków	65,3	18,2	17,8	0,4	7,4	8,1	26,5	26,5	0,7	0,3	—	34,7	
Warszawa	77,0	37,2	30,4	6,8	6,5	13,2	12,0	6,8	1,5	2,3	4,3	18,7	
Włocławek	61,4	22,5	20,5	2,0	1,3	6,8	27,9	22,3	1,5	0,1	3,5	35,1	
Woj. Łódzkie													
Koło	89,1	28,5	26,8	1,7	6,0	4,6	25,8	3,3	1,7	0,3	1,8	9,1	
Piotrków	81,1	26,4	25,1	1,3	6,6	5,4	21,8	1,1	1,5	1,8	0,0	18,9	
Słupca	85,8	37,8	37,1	0,7	7,9	7,8	16,5	—	4,6	0,1	4,6	9,6	
Woj. Kieleckie													
Będzin	57,1	21,1	17,8	3,3	5,0	3,6	12,0	9,4	6,3	2,3	29,0	13,9	
Kozienice	65,0	21,3	18,6	2,7	4,0	1,6	32,5	21,8	1,2	0,2	0,3	34,7	
Opatów	67,8	26,5	25,1	1,4	5,7	5,0	23,0	16,2	0,6	0,3	5,1	27,1	
Woj. Lubelskie													
Hrubieszów	80,4	20,5	19,4	1,1	3,1	4,6	46,2	25,3	2,1	0,5	4,2	15,4	
Lublin	86,2	23,6	22,4	1,2	6,2	8,9	41,5	21,7	0,6	0,6	0,1	13,7	
Sokołów	65,6	22,3	17,2	5,1	4,5	4,3	31,6	29,1	0,5	0,7	3,0	31,4	
Woj. Białostockie													
Augustów	65,5	17,3	11,0	6,3	2,7	2,1	37,8	29,7	1,3	0,2	—	34,5	
Białystok	63,1	25,5	22,6	2,9	4,9	3,8	25,5	25,5	0,0	0,3	4,1	32,8	
Ostrów	62,4	22,1	18,7	3,4	7,5	4,2	23,8	22,5	3,8	0,7	1,4	36,0	

Tu podobnie jak i w wydatkach zostały zamieszczone ważniejsze pod względem znaczenia w budżecie gmin wiejskich źródła dochodów, z których gminy czerpały na pokrycie swoich wydatków.

Specjalne składki w ustosunkowaniu się wpływów rzeczywistych mają najpoważniejsze znaczenie, wynosząc w sumie ogólnej 25,3% i wahają się od 12,0% w gminach powiatu warszawskiego i będzińskiego do 46,2% w gminach powiatu hrubieszowskiego. Najwięcej wpływów ze specjalnych składek przypada na składkę na pokrycie deficytu (t. zw. podatek wyrównawczy), która stanowi 15,8% dochodów rzeczywistych.

Z kolei znaczny odsetek stanowią wpływy podatków bezpośrednich 25,0% i w poszczególnych powiatach wahają się od 17,3% (pow. augustowski) do 37,8% (pow. słupecki).

Oplaty, do których prócz opłat administracyjnych, zaliczono również opłaty: od obrotu nieruchom. (alienacyjne), od zaprotestowanych weksli i opłatę od spadków i darowizn, w budżetach gmin zajmują trzecie miejsce i stanowią w sumie ogólnej 5,8% wpływów rzeczywistych, najmniej 1,6% (w gminach pow. kozienickiego), najczęściej 13,2% (w gminach pow. warszawskiego).

Dodatki do podatków państwowych zajmują miejsce czwarte (5,3%), dalsze przypada na zwroty kosz-

tów za korzystanie z zakładów i urzędzeń gminnych i wreszcie minimalne znaczenie mają wpływy z majątku komunalnego (1,0%).

Uogólniając nasze uwagi, możemy stwierdzić, że gminy wiejskie w województwach centralnych gospodarkę swoją opierały przeważnie na wpływach z danin publicznych, albowiem dochody z podatków bezpośrednich, pośrednich opłat i specjalnych składek wynoszą 61,4% ogółu dochodów, a jeśli uwzględnimy wpływy zaległe, na które właściwie w przeważającej części składają się zaległe daniny komunalne, otrzymamy 83,0%.

Przeciętna wysokość obciążenia jednego mieszkańca daninami komunalnymi, oraz stosunek dodatków do podatków państwowych i podatków samoistnych do ogólnej sumy danin komunalnych charakteryzują liczby podane w tablicy Nr. 3.

Największe przeciętne obciążenie 1 mieszkańca daninami komunalnymi mają gminy powiatu będzińskiego — 4,71 złotego, następnie gminy powiatu lubelskiego — 4,43 złotego i hrubieszowskiego — 4,34 złotego, najmniejsze — gminy powiatu białostockiego — 1,74 złotego. Różnica między maximum, a minimum jest blisko trzykrotna, przytem czołowe miejsce pod względem wysokości obciążenia zajmują powiaty najbardziej uprzemysłowione i najbardziej rolnicze.

Z GMIN

Z GMIN POW. MIŃSKO - MAZOWIECKIEGO. Wydział Powiatowy w Mińsku Mazowieckim na posiedzeniach odbytych w dn. 14. III., 22. III, 5. IV i 18. IV r. b. zatwierdził budżety następujących gm:n:

gm. Ceglów	na sumę 28.421,94 zł.
„ Chróścice	29.914,03 „
„ Dębe Wielkie	25.500,60 „
„ Glinianka	32.626,36 „
„ Jakubów	34.235,34 „
„ Jeruzal	42.633,90 „
„ Kuflew	72.040,96 „
„ Ładzyń	27.780,— „
„ Mińsk	83.448,21 „
„ Rudzienko	66.015,86 „
„ Siennica	48.720,04 „
„ Wielgolas	47.299,86 „
„ Czarnogłów	11.982,12 „

Zwrócono budżety do ponownego opracowania magistratowi m. Mińska - Mazowieckiego i gminom: Kolbiel, Latowicz i Stanisławów.

Dnia 30. II r. b. w Mińsku Mazowieckim odbył się praktyczny kurs rachunkowości komunalnej, na którym sekretarze gmin i rachmistrze magistratów zapoznali się z nowym systemem rachunkowości komunalnej.

Rada gminna gm. Kuflew na posiedzeniu dn. 19. IV roku bieżącego postanowiła zorganizować w gminie akcję odczytową na temat szkodliwości napojów alkoholowych. Odczyty będą ilustrowane wyświetlaniem odpowiedniej treści obrazów. Na temże posiedzeniu zastanawiano się nad sposobami zrealizowania budowy dwóch szkół w Guzowie i Grodzisku.

MIEJSKIE ROBOTY INWESTYCYJNE. Z zapowiedzianych przez magistrat m. stoł. Warszawy robót inwestycyjnych prowadzone są obecnie: wszystkie przewidziane w tym roku roboty na terenie szpitali, miejskich; roboty objęte programem komitetu rozbudowy, a więc domy mieszkalne na Żoliborzu, w Grochowie i Anopolu; budowa gmachów dla 5 szkół powszechnych; uruchomiono roboty tramwajowe i wodociągowo - kanalizacyjne na przedmieściach; rozpoczęto budowę wielkiego pieca w gazowni; roboty brukarskie na przedmieściach, przewidziane w planie zużytkowania pożyczki amerykańskiej; intensywnie budowane jest Muzeum narodowe.

Rozpocznie się budowa dwóch ośrodków zdrowia w Grochowie i Ochocie, budynków dla dwóch oddziałów straży ogniowej na Pelcowiznie i na Solcu, wreszcie dom dla sekcji wojskowej magistratu.

Ogółem rozpoczęto 75 proc. robót, przewidzianych w r. b. Projektowane jest jeszcze rozpoczęcie budowy gimnazjum miejskiego na ul. Rozbrat, dwóch szkół rękodzielniczych i czterech powszechnych.

O UŻYCIU POŻYCZKI INWESTYCYJNEJ. Połączone komisje prawnicze i gospodarcza rady miasta Łucka jednomyślnie zdecydowały, aby pożyczkę do-

larową w kwocie 180 tys. dol., którą miasto ma otrzymać z Banku Gospodarstwa Krajowego na cele inwestycyjne, użyć przedewszystkiem na urządzenie wodociągów w Łucku. Wrazie sprzeciwu Banku co do celu użycia tej pożyczki, użyć ją na budowę ratusza miejskiego z warunkiem, że w gmachu ratusza znajdą pomieszczenie instytucje użyteczności publicznej, jak kasa miejska, biblioteka publiczna i t. p. Projektowane w parterze lokale na sklepy mają zapewnić dochodowość tego budynku.

KATOWICE DLA WDÓW I SIEROT PO PISARZACH POLSKICH. Magistrat m. Katowic na jednym z ostatnich swych posiedzeń z okazji święta narodowego postanowił przekazać zarządowi miast polskich 2.000 zł. na zapomogi dla wdów i sierot po pisarzach polskich oraz wyasygnował 500 zł. na cele oświaty ludowej dla Tow. Czytelń Ludowych.

MAGISTRACKA BURSA DLA MŁODZIEŻY. Wydział opieki społecznej magistratu m. Warszawy utrzymuje bursę dla młodzieży rzemieślniczej w budynku własnym pofabrycznym przy ul. Żelaznej Nr. 95, gdzie znajduje opiekę przeszło 120 uczniów.

Ponieważ liczba zgłaszających się kandydatów stale się zwiększa, wydział opieki społecznej w tych dniach przystępuje do rozszerzenia bursy przez dobudowę nowej oficyny w podwórzu domu.

Kosztorys budowy obliczony jest na 130.000 zł.; nowy budynek będzie posiadał 70 miejsc.

Z MAGISTRATU M. WŁOCŁAWKA. Na posiedzeniu Rady Miejskiej m. Włocławka, odbytem dn. 19. IV r. b., m. in. uchwalono, co następuje:

1) Celem ułatwienia ludności m. Włocławka bezpiecznego i korzystnego umieszczenia oszczędności i ich oprocentowania oraz uprzywilejowania taniego i dogodnego kredytu założyć w najkrótszym czasie w r. 1928/29 kasę oszczędności m. Włocławka.

2) Gwarantować całość i bezpieczeństwo funduszy kasy oszczędności oraz wypełnienie przez nią zobowiązań całym majątkiem i wszystkimi dochodami gminy m. Włocławka.

3) Do czasu założenia przez Kasę oszczędności własnych urządzeń zabezpieczających, zabezpieczyć walory kasy od kradzieży, zniszczenia i pożarów przez przechowanie ich w skarbcu miejskim.

4) Przeznaczyć tytułem bezzwrotnej dotacji na koszty zorganizowania i uruchomienia komunalnej kasy oszczędności m. Włocławka sumę 2.000 zł. oraz na kapitał zakładowy 8.000 zł.

5) W związku z powyższem przyjąć przedstawiony przez magistrat statut kasy oszczędności m. Włocławka.

Z RADY MIEJSKIEJ M. BRZEŚĆ N/BUGIEM. Na posiedzeniu Rady miejskiej m. Brześć n/Bugiem, odbytem dn. 8 maja r. b., uchwalono z przewidzianego w budżecie na rok 1928/29 kredytu na pomoc doraźną a-

sygnować Brzeskiemu Komitetowi niesienia pomocy porzeczom m. Ratna kwotę złotych jeden tysiąc.

Na temże posiedzeniu Rada Miejska imieniem gminy m. Brześcia nad Bugiem postanowiła w celu wydawania krótkoterminowych pożyczek właścicielom nieruchomości na remont domów — zaciągnąć w Banku Go-

sodarstwa Krajowego w Warszawie pożyczkę w kwocie 100.000 zł. na warunkach, jakie są ustalone przez Bank Gospodarstwa Krajowego dla pożyczek, udzielanych na podstawie rozporządzenia Prezydenta Rzeczypospolitej z dnia 22 kwietnia 1927 r. o rozbudowie miast (Dz. U. R. P. Nr. 42, poz. 372).

Wiadomości gospodarcze

UBEZPIECZENIA OD GRADOBICIA

Wobec zbliżającej się pory letniej i nadciągających wraz z nią fal gradowych, Powszechny Zakład Ubezpieczeń Wzajemnych przypomina, iż jedynym sposobem uchronienia się od klęski gradowej jest ubezpieczenie ziemiopłodów od gradobicia.

Jak wielkie jest niebezpieczeństwo gradobicia, wskazuje statystyka z roku ubiegłego, w którym na 11.659 zawartych w Powszechnym Zakładzie Ubezpieczeń Wzajemnych ubezpieczeń gradowych zanotowano 2.411 wypadków szkód. Tytułem odszkodowań gradowych Zakład wypłacił ubezpieczającym w r. 1927 ogółem zł. 1.525.373 gr. 88, zebrana zaś składka w tym dziale ubezpieczeń wyniosła złotych 1.358.500, szkody zatem przekroczyły zbiór składek o 170.000 zł.

Jak mocno cały szereg powiatów ucierpiał od gradu, świadczy następujące zestawienie:

Nazwa powiatu	Poszkodowanych w stosunku do ubezpieczających
Płocki	31,25%
Stołpecki	75,86%
Lidzki	34,48%
Złoczowski	56,60%
Zaleszczycki	32,35%
Tarnopolski	73,47%
Bocheński	60,94%
Drohobycki	64,10%

Obliczenia te wskazują, iż z pośród rolników nie powinien nikt się narażać na tak wielkie ryzyko, którego z łatwością może uniknąć przez zawarcie ubezpieczenia.

Niezależnie od zwykłych ubezpieczeń jednostkowych (rocznych i wieloletnich), Powszechny Zakład Ubezpieczeń Wzajemnych przyjmuje ubezpieczenia zbiorowe, przy których jest specjalnie znaczna niższa składka.

Ubezpieczenia zbiorowe, mając szczególną wartość dla mniejszych gospodarstw rolnych, mogą być zawierane w każdym wypadku, gdy przynajmniej 10-ciu rolników zgłosi swe ziemiopłody do ubezpieczenia od gradobicia systemem zbiorowym.

Wyżej przytoczone udogodnienia pozwalają oczekiwać, że w roku bieżącym rolnicy — nie zwlekając — gromadnie zgłaszać się będą do inspektorów powiatowych i techników szacunkowych Powszechnego Zakładu Ubezpieczeń Wzajemnych, którzy przyjmują wnioski ubezpieczeniowe.

ZAKUP KONI DLA WOJSKA.

Centralny Związek Kółek Rolniczych na mocy udzielonego mu upoważnienia przez Wydział Remontu Departamentu Kawalerji M. S. Wojsk., zajął się organizowaniem sprzedaży przez małorolnych wojsku koni artyleryjskich bezpośrednio, z uniknięciem kosztownego pośrednictwa handlarzy.

W roku bieżącym wojsko ma zakupić około 1.500 koni dla artylerji, typu t. zw. „obniżonego” t. j. miary 148 cm. budowy mocnej i krępej, lecz bez wymagań co do szlachetności konia, płacąc cenę od 800 do 1.000 zł. za sztukę. Typ ten jest ustalonym produktem hodowli włościańskiej, spotykanym często, wskutek czego pośród takich koni przy odpowiedniej organizacji jest zapewniona.

KURSY WALUT.

(notowane na giełdzie warszawskiej w dn. 18.V. 1928).

1 dol. St. Zjedn.	= 8,88 — 8,92 zł.
100 frank. szwajc.	= 172,26 — 171,40 zł.
1 funt szterl.	= 43,40 — 43,62 zł.
100 frank. franc.	= 35,18 — 35 zł.

CENY ZBOŻA.

(Ceny za 100 kg. franco stacja załadowania).

W dn. 18. V. 1928 r.: Warszawa:

Zyto kongresowe 53,5—52,5 zł.

Pszenica 59,5 — 59 zł.

Jęczmień 53 — 52 zł.

Owies 48 — 49 zł.

NABIAŁ.

W dn. 7.V. 1928 r.: Warszawa:

Mleko niezbierrane: Cena za 1 litr mleka w hurcie 0,38 zł.

Masło: za 1 kg. w detalu: wyborowe luksusowe 7,4 zł. mleczarskie deserowe II gat. 6,4 zł.; mleczarskie solone 6 zł. oselkowe 6 zł.

Ceny masła w hurcie rozumieją się o 10% mniej cen detalicznych.

Jaja za skrzynię (24 kopy) 190—195 zł.

Jaja świeże za sztukę 0,16 zł.

Poradnik samorządowy

1. Pytanie: P. Szworczyński zapytuje:

1) czy rada gminna może skasować etat pomocnika pisarza ze względów oszczędnościowych w zamożnej gminie, liczącej około 7.000 ludności;

2) czy wójt i pisarz mogą usunąć odrazu pomocn-

ka, któremu na 3 miesiące wymówiono posadę i co w razie takiego natychmiastowego zwolnienia począć;

3) czy należy się żonatemu pomocnikowi pisarza do-datek na mieszkanie, jeśli mieszkanie to wynajmuje i o-płaca z własnych funduszy, w danym razie — w jakiej

wysokości, oraz jak postąpić, jeżeli gmina tego dodatku nie chce wypłacić.

Odpowiedź: 1) W myśl okólnika Min. Spr. Wew. z dn. 30. VI. 1925 r. Nr. SZ. 4356 w gminie liczącej od 4 — 7 tysięcy mieszkańców, powinien być pomocnik pisarza. Jeżeli taki stan rzeczy był w gminie dotychczas, to był on zgodny z powyższym okólnikiem Ministerstwa i, zresztą, opierał się niewątpliwie na statucie etatów, zatwierdzonym przez Województwo. Zniesienie tego etatu mogłoby być dokonane dopiero po odpowiedniej zmianie statutu etatów, zatwierdzonej przez Województwo.

2). Ani wójt, ani tembardziej pisarz, nie mogą na własną rękę zwalniać pomocnika pisarza; w b. Kongresówce jest to uprawnienie rady gminnej, w województwach wschodnich zaś — zarządu gminy. W niniejszym wypadku należy się zatem zwrócić z tem do rady gminnej. Poza tem w razie natychmiastowego zwolnienia pracownika gminy przez właściwy organ należy się temuż pracownikowi odprawa w wysokości 3 - miesięcznej pensji.

3) Pomocnikowi pisarza gminnego należy się dodatek na mieszkanie w myśl §1 rozporz. Prez. R. P. z dn. 30. XII. 1924 r. (Dz. Ust. Nr. 118, poz. 1073), rozwinętego w §1 rozporz. wykon. z dn. 28. III. 1925 r. (Dz. Ust. Nr. 32, poz. 231). Dla żonatego wynosi ten dodatek miesięcznie 12 zł. 04 gr., lub — jeśli ma grupę upos. niższą, niż XII. — 8 zł. 14 gr. Jeśli gmina nie chce dodatku tego wypłacić, należy się zwrócić z zażaleniem do wydziału powiatowego.

2. *Pytanie:* P. Manaczyński, sekretarz Rady Pow. w Śniatynie zapytuje, jak należy traktować wynik głosowania Rady Przybocznej Tymczasowego Zarządu Pow., złożonej — wraz z Przewodniczącym — z 20 członków, gdy za pewnym wnioskiem, przy nieobecności 1 członka, oświadczyło się 7 głosów, 5 oświadczyło się przeciw, a 6 wstrzymało się od głosowania, względnie — czy liczbę członków, wstrzymujących się od głosowania dolicza się do jednej lub drugiej strony.

Odpowiedź: Rada przyboczna jest niejako surogatem rady powiatowej; w każdym razie rady przyboczne w Małopolsce pełnią obecnie w zasadzie wszystkie funkcje rad powiatowych. Upoważnienia ich i sposób urzędowania powinny być zatem oparte na przepisach dotyczących rad powiatowych.

Otóż według art. 42 ustawy z dn. 12. VIII. 1866 r. o reprezentacji powiatowej w brzmieniu ustawy z dn. 12. lipca 1905 r. do powzięcia uchwały potrzebną jest obecność więcej, niż połowy członków rady, do ważności zaś uchwały większość głosów obecnych; przewodniczący głosuje tylko w razie równości głosów, poza tem — przy wyborach.

Z powyższego wynika, iż dla uchwalenia jakiegoś wniosku musi się za nim wyraźnie oświadczyć więcej niż połowa obecnych członków rady, względnie połowa i przewodniczący. Zatem w wypadku, przytoczonym w pytaniu, wniosek nie został uchwalony.

3. *Pytanie:* Urząd gminy Masiewo zapytuje, jaki szczebel uposażenia należy się:

1) sekretarzowi gminy w IX grupie uposażenia, jeśli na tem stanowisku pozostaje od 7. IV. 1920 r.,

2) pomocnikowi sekretarza w XII grupie, pozostającemu na tem stanowisku od 15. I. 1920 r.

Odpowiedź: 1) Stosownie do postanowień art. art. 98 i 99 ustawy z dn. 9. X. 1923 r. (Dz. Ust. Nr. 116, poz. 924) należy sekretarzowi gminy, jeśli w czasie zajmowania stanowiska swego nie awansował lub też w wypadku, gdyby uposażenie jego uregulowano wedle grupy IX dopiero na podstawie rozp. Prez. R. P. z dn. 30. XII. 1924 r., zaś przedtem pobierał uposażenie w ryczałtowej kwocie miesięcznej, jeśli wartość tego uposażenia nie była mniejsza, aniżeli uposażenia pobieranego na podstawie zaszeregowania do grupy IX, zaliczyć w pełni do szczebla cały czas jego służby, poczynając od 1. I. 1920 r. Należy mu się w takim razie od dn. 1 stycznia 1926 r. szczebel „c”.

2) Wedle tych samych zasad należy obliczyć szczebel pomocnikowi sekretarza. Jeśli odpowiada on tym samym warunkom, co sekretarz, należy mu się również od 1. I. 1926 r. szczebel „c”.

4. *Pytanie:* Urząd gminy Berezowo zapytuje, czy i na jakiej podstawie podlegają obciążeniu podatkiem wyrównawczym grunty, których właściciele przy ustaleniu granicy wschodniej pozostali po stronie Rosji sowieckiej, a które znajdują się pod kuratorstwem Sądu Okręgowego i nie są obciążone państwowym podatkiem gruntowym.

Odpowiedź: Niema podstawy prawnej do zwalniania gruntów, wymienionych w pytaniu, od podatku gruntowego na rzecz Państwa. Grunty te powinny opłacać zarówno podatek państwowy, jak i dodatki komunalne, tem samem zaś powinny podlegać gminnemu podatkowi wyrównawczemu.

5) *Pytanie:* Zwierzchność miejska w Kozłowie, pow. Tarnopolskiego, zapytuje, czy gmina obowiązana jest zabierać i wywozić własnym kosztem nagromadzone błoto z wyczyszczonych rowów na drodze wojewódzkiej.

Odpowiedź: Na odcinku drogi wojewódzkiej, przechodzącej przez miasto, gmina jest zobowiązana do oczyszczania drogi (wraz z jej przynależnościami, do których zaliczają się rowy przydrożne) z błota i do usuwania nagromadzonego materiału, przyczem może ten obowiązek nałożyć na właścicieli przyległych nieruchomości (art. 10 ustawy z dn. 7. X. 1921 r., Dz. Ust. Nr. 89, poz. 656).

Jeżeli do gminy należy utrzymanie drogi wojewódzkiej poza jej obszarem (art. 13 ustawy z dn. 10. XII. 1920 r., Dz. Ust. z r. 1921 Nr. 6, poz. 32), to oczywiście do niej również należy usuwanie błota z drogi i z rowów, przyczem koszty te wlicza się do ogólnych kosztów utrzymania tej drogi i pokrywa się z tych samych źródeł, które są przeznaczone na budowę i utrzymanie tejże drogi (art. 19, ustęp drugi przytoczonej ostatnio ustawy).

6. *Pytanie:* P. Roman Chećko, pom. pisarza gm. Topola, pow. Pińczów, zapytuje, czy ma prawo, w danym zaś razie od kogo, domagać się 3 miesięcznego odszkodowania z powodu zwolnienia go przez wydział powiatowy, bez wypowiedzenia, ze stanowiska pom. pisarza.

Odpowiedź: W myśl p. d art. 7 dekretu z dn. 27 listopada 1918 r. o utworzeniu rad gminnych (Dz. Pr. Nr. 18, poz. 48) mianowanie i usuwanie pracowników gminnych należy do kompetencji rady gminnej i jedynie odnośnie do pisarza zastrzeżono wydziałowi pow. prawo zatwierdzania jego nominacji i zwolnienia. Wydział

pow. zatem nie miał w niniejszym wypadku prawa wydawania bezpośrednich zarządzeń i rada gminna do jego zarządzenia mogła się nie zastosować. Skoro zarządzenie to wykonała, spada odpowiedzialność na gminę, która powinna wypłacić 3 miesięczną odprawę, opartą dotychczas na prawie zwyczajowym i uznawaną przez sądy, obecnie zaś mającą wyraźną podstawę prawną w p. 2 art. 28 rozporządzenia Prezyd. R. P. z dn. 16 marca 1928 r. (Dz. Ust. Nr. 35, poz. 323).

H. i P.

Wydawca: „Samorząd”, Spółka Wydawnicza.

Redaktor odp. Roman Grochowski.

Czytelnicy! przy zakupach i zamówieniach powołujcie się na ogłoszenia zamieszczone w „Samorządzie“.

**W Wydziale Powiatowym
w Clechanowie**

wakuje posada

**technika drogowego
na budowę dróg
i technika-sekretarza**

Warunki stosownie do umowy. Oferty należy składać na ręce Przewodniczącego Wydziału Powiatowego do dnia 1-go czerwca 1928 roku. Posady do objęcia niezwłocznie, przy czym zgłaszać się należy tylko z odpowiednimi kwalifikacjami.

Przewodniczący Wydziału Powiatowego
(—) *Heyman.*

Wydział Powiatowy we Włodawie

ogłasza

KONKURS

na posadę Inspektora Samorządu Gminnego.

Do stanowiska tego przywiązane są pobory VII-ej względnie VI-ej grupy uposażenia urzędników państwowych plus 15% dod. komunalnego.

Warunki przyjęcia:

- 1) Obywatelstwo polskie,
 - 2) Nieprzekroczony 40 rok życia,
 - 3) Wykształcenie minimum średnie (pożądane wyższe),
 - 4) Co najmniej 3 letnia praktyka samorządowa.
- Podania własnoręcznie pisane z dołączeniem curriculum vitae, odpisów metryki i świadectw, należy wnosić do Wydziału Powiatowego we Włodawie do dnia 31 maja 1928 r.

Posada do objęcia od dnia 1-go czerwca 1928 r. Podania nieuwzględnione pozostaną bez odpowiedzi.

Przewodniczący Wydziału Powiatowego

Starosta: *Wł. Adlőf.*

Sekretarz Sejmiku: *Fr. Komarnicki.*

FIRMA EGZYSTUJE OD ROKU 1900.

ROBOTY ZIEMNE

DROGI BITE

ULICE MIEJSKIE

KOLEJKI

A. PRZYBYLSKI, BIURO TECHNICZNE Marszałkowska № 22

— TELEFONY: Nr. 55-15 i 68-30. —

**Wydział Powiatowy powiatu Kępińskiego
(woj. Poznańskie)**

ogłasza

KONKURS

na stanowisko budowniczego powiatowego
(kierownika Powiatowego Zarządu Drogowego.)

Do stanowiska tego przywiązane są pobory według VIII wzgl. VII grupy uposażenia urzędników państw. z 15%-owym dodatkiem komunalnym.

Wymagane warunki:

- 1) ukończenie politechniki wzgl. szkoły technicznej i budowlanej,
- 2) znajomość techniczna nad i podziemnej budowy dróg bitych i mostów,
- 3) praktyka zawodowa (o ile kandydat nie ukończył politechniki) i znajomość spraw administracyjnych,
- 4) nieprzekroczony 35 rok życia.

Oferty z uwierzytelnionymi odpisami świadectw oraz własnoręcznie napisanym życiorysem składać należy w Wydziale Powiatowym w Kępnie do dn. 15-go czerwca r. b.

Przewodniczący Wydziału Powiatowego
Starosta (—) *Kasprzak*.

BUDUJMY POLSKĄ WIEŚ OGNIOTRWALE.

UDOSKONALONE MASZyny DO WYROBU



Dachówki cementowej,
Pustaków betonowych,
Cembrowin studziennych,
Słupów, Rur, Płyt
chodnikowych
z piasku i cementu

Betoniarki,
Wozy mieszkalne,
Beczkowozy do
polewania szosy

POLECA



FABRYKA MASZYN

RZEWUSKI i S-ka Sp. Akc.

WARSZAWA, ULICA ORDYNACKA № 7.

Wydział Powiatowy Sejmiku Lubartowskiego

ogłasza

KONKURS

na stanowiska:

- 1) inżyniera meljoracyjnego z poborami według umowy,
- 2) architekta sejmikowego z poborami według umowy.

Od kandydatów wymagane jest wyższe wykształcenie fachowe i praktyka.
Podania z odpisami świadectw należy wnieść do Wydziału Powiatowego Sejmiku Lubartowskiego

do dnia 1 lipca 1928 r.

Przewodniczący Wydziału Powiatowego •
Starosta Lubartowski (podpis nieczytelny)

K O N K U R S

Wydział Powiatowy Sejmiku Białostockiego (Białystok, ul. Sienkiewicza Nr. 28) ogłasza konkurs na 4 stanowiska techników dla dróg gruntowych gminnych.

Warunki uposażenia w granicach X — IX stopnia służbowego urz. państw., łącznie z odpowiednimi djetami za wyjazdy służbowe i prace polne, jak i ewentualnymi remuneracjami lub premjami w końcu roku za wybitną działalność, będą ustalone w zależności od kwalifikacji reflektantów.

Reflektujący na powyższe stanowiska winni przedłożyć Wydziałowi Powiatowemu do dn. 15 czerwca b. r.

- 1) własnoręcznie napisany życiorys,
- 2) dowód posiadania obywatelstwa polskiego,
- 3) świadectwa szkolne,
- 4) świadectwa z poprzedniej praktyki i pracy.

Dokumenty wymienione w pp. 2 — 4 mogą być przedłożone w uwierzytelnionych odpisach.

Przewodniczący Wydziału Powiatowego
Starosta Białostocki

M Bilek.

TYMCZASOWY ZARZĄD POWIATOWY W RUDKACH

ogłasza

K O N K U R S

na posadę kontraktowego lekarza okręgowego w Komarnie pow. Rudki z płacą roczną 2.000 zł. z ryczałtem na objazdy w kwocie 400 zł.

Ubiegający się o posadę winni wnieść do Tymczasowego Zarządu Powiatowego w Rudkach w terminie do 15 czerwca 1928 r. podanie zaopatrzone w dokumenty:

- 1) metryka urodzin,
- 2) odpis dyplomu,
- 3) curriculum vitae,
- 4) dowód obywatelstwa polskiego,
- 5) dowód posiadania co najmniej 3-letniej praktyki lekarskiej.

Kierownik T. Zarządu powiatowego:

(podpis nieczytelny.)

WYDZIAŁ POWIATOWY SEJMIKU MOŁODECZAŃSKIEGO W MOŁODECZNI WOJEW. WILEŃSKIE

ogłasza

K O N K U R S

na posadę technika drogowo - budowlanego z poborami IX względnie VIII kategorii i 15% podatku komunalnego.

Warunki:

- 1) Obywatelstwo Polskie,
- 2) Wykształcenie techniczne.
- 3) Przynajmniej 3-ch-letnia praktyka w budowie i konserwacji dróg gruntowych.
- 4) Nieprzekroczony 40 rok życia.

Podania z wyczerpującym życiorysem, odpisami świadectw szkolnych, zaświadczeniami odbytych praktyk oraz podaniem referencji, należy kierować do Wydziału Powiatowego w Mołodecznie.

Pierwszeństwo przy objęciu posady będą mieli reflektanci z dłuższą praktyką przy budowie i konserwacji dróg gruntowych.

Posada do objęcia od zaraz.

TYMCZASOWY ZARZĄD POWIATOWY W RUDKACH

ogłasza

K O N K U R S

na posadę kontraktowego referenta podatkowego przy Wydziale Rady Powiatowej w Rudkach z płacą 2.400 zł. rocznie.

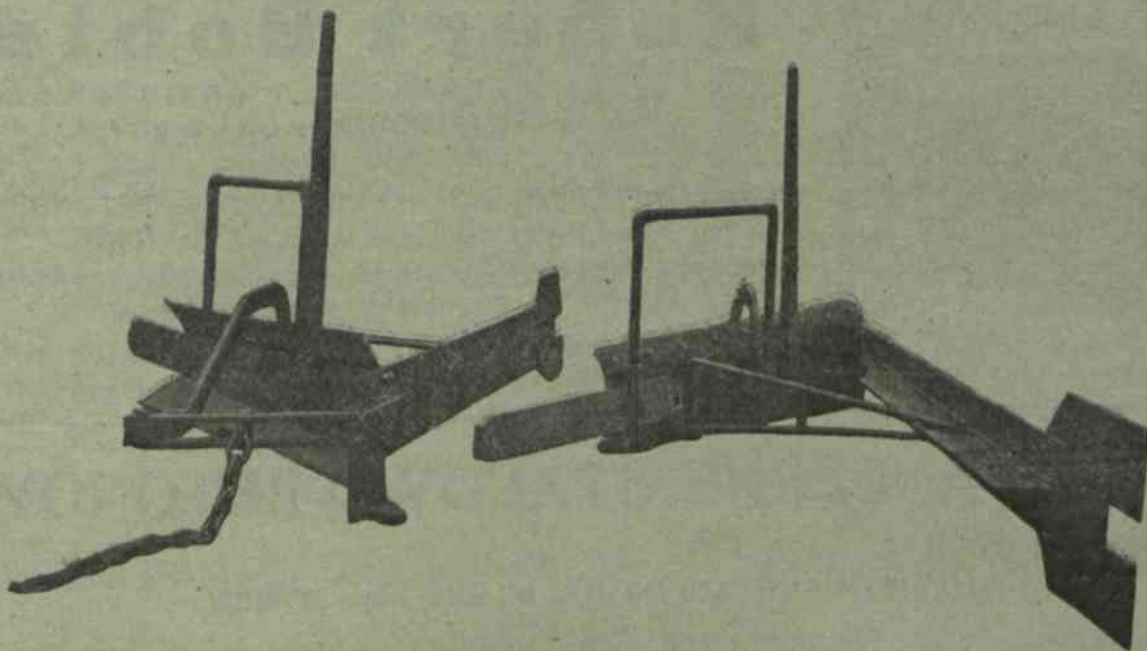
Ubiegający się o posadę winni wnieść do Tymczasowego Zarządu Powiatowego w Rudkach w terminie do 15 czerwca 1928 r. podanie zaopatrzone w dokumenty:

- 1) metryka urodzin,
- 2) dowód obywatelstwa polskiego,
- 3) curriculum vitae,
- 4) dowód posiadania co najmniej rocznej praktyki w Urzędzie skarbowym.

Podania nieuwzględnione pozostaną bez odpowiedzi.

Kierownik T. Zarządu powiatowego:

(podpis nieczytelny.)



KOPACZE ROWÓW, RÓWNACZE, WŁOKI, SZUFLE KONNE.

Zrzeszenie Samorządów Powiatowych

Warszawa, ul. Dobra 28.

Magistrat miasta Borysławia

ogłasza

KONKURS

na stanowisko Kierownika Miejskiego Oddziału technicznego.

Do stanowiska tego przywiązane są pobory według VIII, względnie VII stopnia służbowego urzędników państwowych z 15% dodatkiem komunalnym.

Warunki przyjęcia:

- 1) Nieprzekroczony 45 rok życia,
- 2) Dowód obywatelstwa polskiego,
- 3) Nieskazitelna przeszłość,
- 4) Ukończone wyższe studja techniczne z egzaminami państwowymi,
- 5) Conajmniej 2-letnia praktyka samorządowa.

Należycie udokumentowane podania wraz z odpisem życia należy wnieść do Magistratu do dnia 20 maja b. r.

Posada do objęcia natychmiast.

Burmistrz:

Inż. R. Machnicki.

**WYDZIAŁ POWIATOWY SEJMIKU
NIEŚWIESKIEGO**

ogłasza

KONKURS

na stanowisko lekarzy: rejonowego we wsi Zaostrowiecze i lekarza przychodni przeciwgruźliczej w Nieświeżu na warunkach:
złożenia

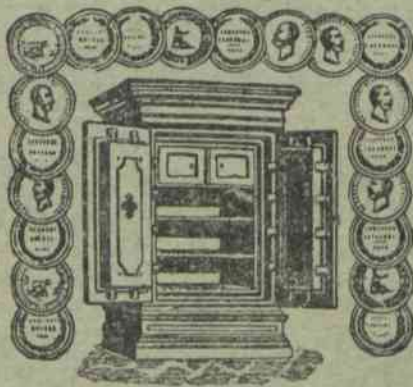
- 1) Dyplomu lekarskiego.
- 2) Obywatelstwa polskiego.
- 3) Dla lekarza przychodni przeciwgruźliczej przesłuchania kursu dla lekarzy przy Powsz. Zakł. Higieny o prowadzeniu przychodni przeciwgruźliczej.
- 4) curriculum vitae własnoręcznie napisane.

Za spełnianie czynności lekarz rejonowy otrzymuje pobory miesięczne p/g VIII stopnia, lekarz przychodni zaś 200 złotych miesięcznie. Oferty wnosić do Wydziału Powiatowego w Nieświeżu.

(—) J. Siellawo

Przewodniczący Wydz. Pow.
w/z Starosta

czas. 13458/10/21



Robert Bohte

Najstarsza, specjalna **FABRYKA KAS OGNIOTRWAŁYCH**
i budowa **SKARBÓW BANKOWYCH,**
EGZYSTUJĄCA OD 1840 r.

POLECA: KASY PANCERNE—OGNIOTRWAŁE—BETONOWANE,
oraz KASY „NIEZWYCIĘŻONE“

STAŁOWO-PANCERNE—OGNIOTRWAŁE Z MASYWNYCH PANCERZY
STAŁOWYCH, GRUBOŚCI 35 MILIM. i BETONOWANE

W WARSZAWIE—NOWY ŚWIAT № 34—TEL. 10-46.

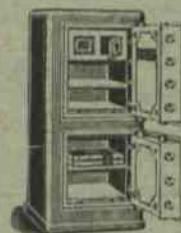
KASY PANCERNE STAŁOWO-BETONOWE

Fabryka egzystuje od 1892 roku

FIRMA NAGRODZONA
15 ZŁOTEMI MEDALAMI

O POTRÓJNYM PANCERZU OD 100 DO 150 mm. GRUBOŚCI

Niepoddające się pruciu, włamaniu
i przepalaniu



Drzwi, skarbce
Szafy żelazne i ogniotrwałe
Kasety do wmurowania
Kasetki podręczne
Skarbonki oszczędnościowe

POLECA

S. ZWIERZCHOWSKI i S-ka

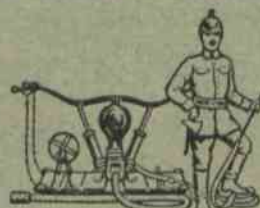
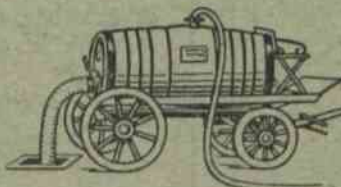
MAGAZYN FABRYCZNY: Warszawa, Warecka 9, tel. 122-97 i 121-57.

Fabryka: Strzelecka 30/32.

Ceny, kosztorysy na żądanie.

Najdogodniejsze warunki kredytowe.

WARSZAWA,
KOPERNIKA
Nr. 33



TELEFON
10-30.

Pompy studzienne, pompy i beczki assenizacyjne, sikawki
poleca: **STANISŁAW TRĘBICKI**