

SAMORZĄD

TYGODNIK POŚWIĘCONY SPRAWOM SAMORZĄDU TERYTORJALNEGO

TREŚĆ NUMERU:

Przymus czy dobra wola — *J. Bek*
Zwalczanie żebractwa i włóczęgostwa
— *F. B.*

Przegląd ustawodawstwa.
Dookoła spraw samorządowych.
Oceny i sprawozdania.
Samorząd u obcych.
Z Biura Zjazdów Samorządu Ziemskiego

Ze Zrzeszenia Sam. Pow.
Z życia samorządu.

Gmina wiejska i miejska:
a) Dorobek gminy wiejskiej — *X.*
b) Z gmin.

Wiadomości gospodarcze

Poradnik.
Ogłoszenia.

NOWOŚCI WYDAWNICZE!

KALENDARZ SAMORZĄDOWY

NA ROK 1928

Zawiera bogaty dział
informacyjny i artykułowy

3-ci rok wydawnictwa

Niezbędny podręcznik w
ręku każdego działacza i
pracownika samorządowego.

Zamówienia przyjmuje

Biblioteka Samorządu

Warszawa, Plac Napoleona Nr. 7.

Nakładem Wydziału Powiatowego w Częstochowie
ukazała się praca starosty Kühna p. t.

GOSPODARKA NA DROGACH GMINNYCH

Praca zawiera następujące działy: 1) wstęp, 2) zagadnienie gospodarki na drogach gminnych, 3) metody i organizacja pracy na drogach gminnych, 4) spółki drogowe, 5) dodatki, jak: Instrukcja w przedmiocie budowy i utrzymania dróg gminnych, wyciągi z ustawy drogowej, statut wzorowy spółki drogowej.

W dziale trzecim autor umieścił tablicę do kalkulacji robót akordowych na drogach.

Praca p. starosty Kühna zawiera wiele cennych wskazówek, które winne być wykorzystane przez każdą Radę Gminną i każdy Wydział Powiatowy

DO NABYCIA

w Biurze Zjazdów Samorządu Ziemskiego

Warszawa, Plac Napoleona № 7.

Cena bez przesyłki 1 zł. 50 gr. z przesyłką za zał. cenem
pocztowym 2 zł. 50 gr.

Warszawa, 12 Lutego 1928 r.



W KAŻDEM BIURZE

powinna się znajdować **NAJLEPSZA** amerykańska maszyna do pisania „**UNDERWOOD**”

i aparat kopjowy t. j. **SZAPIROGRAF**, **MIMEOGRAF** lub **ROTATOR „ELLAMS'A** do robienia **dużej** ilości odbitek z **jednego** egzemplarza. Polecamy także w najl. gatunkach taśmy, kalki, farby, papiery i woskowce: **Biurka** i **stoliki** pod maszyny.

G. GERLACH — WARSZAWA — OSSOLIŃSKICH № 4.

NILS BARRÉN

Szwedzko — Polskie Towarzystwo
SP. Z O. O.

ZARZĄD w WARSZAWIE, KOPERNIKA 13 TEL. 52-05.

WSZELKIE MASZYNY DROGOWE

Nagrodzone złotym medalem na Targach Wschodnich we Lwowie w r. 1926.

RÓWNACZE motorowe „Bitwargen”, WALCE motorowe, DRAPACZE, ŁAMACZE do kamieni, PŁUGI śniegowe, Maszyny do asfaltowania, TRAKTORY Fordsona, CIĄGACZE gąsienicowe do Fordsona i t. d.

Wapno

nawozowe mielone, piechcińskie
piechcińskie budowlane, marmurowe, znane z wydajności.

Cement portlandzki. Gips, „Scipio”. Szamoty „Klepaciki”. Cegła. Dachówka. Eternit. Lepnik posadzkowy izolacyjny „Duroxyl”. Posadzka dębowa. Terrakota. Kafle. Trzcina. Wszelkie materiały budowlane z fabryk kraj. reprez. lub ze składów

DOSTARCZA:

Hurt. **Inż. Jan Pędzich.**

Warszawa, Zielna 30. Telefon 108-70.

Detal. **Antoni Krysiński.**

Warszawa, Al. Jerozolimskie 95. Tel. 5-97 i 305-97.

BUDUJMY POLSKĄ WIEŚ OGNIOTRWALE.

UDOSKONALONE MASZYNY DO WYROBU



Dachówki cementowej
Pustaków betonowych.
Cembrowin studziennych,
Słupów, Rur, Płyt
chodnikowych
z piasku i cementu

Betoniarki,

Wozy mieszkalne,

Beczkowozy do
polewania szosy

POLECA

FABRYKA MASZYN



RZEWUSKI i S-ka Sp. Akc.

WARSZAWA, ULICA ORDYNACKA № 7.

OGŁOSZENIE

Stacja oceny nasion Muzeum Przemysłu i Rolnictwa w Warszawie, Krakowskie Przedmieście 64, tel. 99-59.

Przeprowadza oceny nasion rolniczych, warzywnych i leśnych na kiełkowanie, czystość, analizę botaniczną, kariankę i t. p. oraz przygotowuje na zamówienie wzorowe kolekcje nasion roślin uprawnych i chwastów (w ozdobnych pudełkach i gablotkach).

Magistrat m. Włocławka

rozpisuje niniejszem

KONKURS

na stanowisko sekretarza Wydziału Technicznego.

Do stanowiska tego przywiązane jest uposażenie według VIII (ósmej) grupy płac urzędników państwowych wraz z 15% dodatkiem komunalnym. Od kandydatów wymagane są: ukończone średnie wykształcenie techniczne, kilkuletnia kierownicza praktyka biurowa i techniczna, dokładna znajomość przepisów technicznych i rachunkowych.

Oferty wraz z życiorysem, odpisami świadectw i referencjami składać należy do Wydziału Głównego Magistratu m. Włocławka do dnia 20 lutego b. r.

Prezydent (—) *Pachnowski.*

czos. 13458/10/7

SAMORZĄD

TYGODNIK POŚWIĘCONY SPRAWOM SAMORZĄDU TERYTORJALNEGO.

PRENUMERATA KWARTALNA
10 ZŁOTYCH POLSKICH
NUMER POJEDYNCZY 1 ZŁOTY.

KONTO CZEKOWE POCZT. KASY OSZCZ. N 1520

REDAKCJA I ADMINISTRACJA
WARSZAWA, PLAC NAPOLEONA 7
TELEFONY: 131-92 I 225-50.

Redakcja rękopisów niezwraca.

Ceny ogłoszeń: Całe wolne miejsce na pierwszej stronie okładki 300 zł.; $\frac{1}{2}$ — 150 zł. Cała strona poza tekstem 200 zł., $\frac{1}{2}$ — 100 zł., $\frac{1}{4}$ — 50 zł. W tekście o 50% drożej. Ogłoszenia związków samorz., dostarczone bezpośrednio do administracji, o 25% taniej. Ogłoszenia, nadesłane bez podania wymiaru, drukuje się na $\frac{1}{4}$ strony.

Kierownik Redakcji Aleksander Bogusławski.

Komitet Redakcyjny: *Józef Bek, Stefan Boguszewski, Dr. Władysław Dalbor, Wacław Gajewski, Władysław Korsak, Joachim Wołoszynowski.*

ROK X.

WARSZAWA, 12-go LUTEGO 1928 R.

Nr. 7

TREŚĆ NUMERU 7: Przymus czy dobra wola? — *Józef Bek*. Zwalczenie żebractwa i włóczęgostwa — *F. B.* Przegląd ustawodawstwa. Dookoła spraw samorządowych. Oceny i sprawozdania. Samorząd u obcych. Z Biura Zjazdów Sam. Ziemi. Ze Zrzeszenia Sam. Pow. Z życia samorządu. Gmina wiejska i miejska: a) Dorobek gminy wiejskiej — *X*. b) Z gmin Wiadomości gospodarcze. Poradnik. Ogłoszenia.

Przymus czy dobra wola?

(System administracji na drogach gminnych).

Nad pytaniem tem zastanawia się od paru stuleci pedagogika, nauka wychowywania dzieci, nie dając jednej odpowiedzi dla wszystkich wypadków. Naogół jednak, zwłaszcza u nas, u Polaków—ten drugi czynnik słusznie uważany za stokroć wydatniejszy w skutkach od pierwszego. I to stosuje się tak samo dobrze, o ile idzie o kształcenie młodych charakterów, jak o wyniki pracy dorosłych, jak o zagadnienie społeczne i polityczne. Wydatki czynić należy, gdy idzie o bezpośrednie niebezpieczeństwo grożące życiu, zdrowiu i mieniu ludzkiemu. Na przykład przy walce z epidemją. Wtedy nie można czekać, aż się ludzie zgodzą na izolację, dezynfekcję itp. zarządzenia, ograniczające, chwilowo nawet niszczące. — Poza niewieloma przypadkami kierownik administracji publicznej, czy prawodawca, regulując stosunki publiczne, winien być przedewszystkiem wychowawcą. Spowodować akt dobrej, swobodnej woli — to tryumf wyższej kultury, to realnie najskuteczniejsza droga — do wielkich, a zwłaszcza trwałych wyników.

Tak właśnie powiedział sobie autor książki, już omówionej na łamach „Samorządu“ *), do której tu jeszcze raz wracamy. O wydobyć na jaw, o podkreślić kilka prawd, tam wyrażonych i uzasadnionych — to idzie nam tutaj. Prawda, niewątpliwa prawda, — to przecież takie cenne, a nie tak znów często spotykane zjawisko... Ile to trzeba się narozprawić, nasprzeczać, ile nagromadzić argumentów „za“ i „przeciw“, żeby zdobyć nareszcie — prawdę.

Taką nieomylną prawdę roztacza przed czytelnikami autor, twierdząc, że trzeba ogół drobnych i niedrobnych rolników, ogół mieszkańców gmin powiatu — zdobyć dla idei budowy bitych dróg gminnych. Nie zmusić, ale właśnie zdobyć drogą propagandy, namowy, przykładu. „Propaganda i uświadomienie musi iść tak daleko, aby wzbudzić wśród ogółu zainteresowanych gorące pragnienie pozyskania jaknajrychlej dróg ulepszonych, któreby rozproszyć mogło obawę ludności przed znacznymi ciężarami, związanymi z poważniejszymi inwestycjami na drogach“. — Następuje tedy opowiadanie o sposobach tej propagandy. Najlepszym takim sposobem jest czyn. Jak najskuteczniejszą metodą propagandy błogosławionych skutków kooperacji spóżywców — jest możliwość wskazania na dobrze rozwijającą się kooperatywę spóżywczą, tak dobry przykład, stwierdzający naocznie korzyści nadzwyczajne, płynące od razu z nowozbudowanych dróg bitych dla ludności, obok nich mieszkającej, może ten wielki zapał do nakładów drogowych wśród ludności wiejskiej istotnie wzbudzić. „Taki uderzający naoczny przykład miał miejsce istotnie przy budowie szosy z Częstochowy do Dźbowa, gdzie po przeprowadzeniu kilku kilometrów szosy zaobserwować można było uderzające podniesienie się okolicznych gospodarstw w ciągu paru lat zaledwie. Możliwość dowozu fekalji miejskich i nawozów sztucznych i przywozu do miasta w chwilach najbardziej sprzyjających cen warzyw, wczesnych ziemniaków, jaj, drobiu — były powodem tak znacznej i nadewszystko tak nagłej poprawy bytu rolników, mających przy tej szosie swoje gospodarstwa. Przykład ten posłużył potem

*) Kazimierz Kühn. Gospodarka na drogach gminnych.

W 1740/75/64

jako propaganda budowy dalszych dróg w powiecie częstochowskim”.

Powiemy słusznie, że nie wszędzie jest Częstochowa, nie wszyscy rolnicy mieszkają w pobliżu miast dużych i przemysłowych. Ale też idzie o to, żeby właśnie wybrać nasamprzód taki pewny, sprzyjający zbieg okoliczności, który da skutek niezawodny: podniesienia się zamożności wskutek zbudowania dobrej drogi. Sąsiedzi bliżsi i dalsi będą tamtym zazdrościć, a na to uczucie jako na dźwignię czynu zawsze u ludzi, a zwłaszcza na wsi, liczyć można.

A zresztą „inny przykład miał miejsce w okolicach więcej oddalonych od Częstochowy. Od wsi Kamienica Polska do stacji kolejowej Poraja buduje się szosa. Droga prowadzi przez tak ciężkie łąki, że dotąd gospodarze musieli podczas słońca zaprzęgać po trzy konie do wozu, aby wogóle po tej drodze przejechać. Po zbudowaniu szosy zamiast trzech zaprzęgać jednego tylko konia”. Z przykładów takich „wywiązuje się silna emulacja między poszczególnymi wioskami, gminami, która sprowadza tak pożądaną dążność ogółu do jaknajrychlejszego urzeczywistnienia tych marzeń. Ona to sprowadza niesłychaną ofiarność na ten cel ze strony drobnego rolnika”.

A teraz *druga prawda*, tak odwieczna jak odwieczny jest samorząd gminy: poczucie, że nikt ani nie pomoże, jeśli sam sobie nie pomogę, i wypływająca stąd konieczność liczenia tylko na własny swój wysiłek: im większy on się stanie, tem większe będą korzyści. — To zrozumienie jest również wielce cenne, jest dźwignią o nieobliczalnej sile czynu. Nasuwa się tutaj wspomnienie z b. Galicji z czasów uchwalonego przez Sejm tamtejszy zniesienia ostatnich dwóch dni „szarwarku”, obowiązujących rocznie każdego posiadacza gospodarstwa, z zamiarą na 8%-owy dodatek powiatowy do gruntowego podatku państwowego. — Odrabianie szarwarku było istotnie liche, korzyści małe tam wszędzie, gdzie wydział powiatowy nie potrafił przyjść gminie z pomocą techniczną, organizacyjną i pieniężną, jednak dwa dni szarwarku równały się przeciętnie 30.000 dni roboczych, czyli pieniężnie w owe czasy znaczyło to 60.000 przeciwko 8 — 10 tysiącom koron, otrzymanych z 8% dodatku w powiatach, pozbawionych miast większych. Dobroczynna siła robocizny w naturze występowała jednak

w całej okazałości w razach uszkodzeń dróg i mostów przez wylew potoków i rzeczek. Nieraz kilkanaście wsi odciętych było od świata. — Za czasów szarwarku, ludność, *wiedząc, że na niczyją pomoc liczyć nie może*, odrabiała nie tylko 2 dni, ale 3 i 5, jeśli tego było potrzeba, aby tylko przywrócić komunikację do stanu używalności. Z chwilą zamiany na podatek, na całej przestrzeni powiatu nie ruszyła się ani jedna łopata: „płacimy podatek drogowy, niech nas ratuje wydział powiatowy, który pieniądze pobiera i niemi zarządza”.

Autor książki, która jest właściwie jego pamiętnikiem własnym, stał się entuzjastycznym wprost zwolennikiem *dobrowolnych* spółek drogowych. Widzi w nich ujawnienie się potężne inicjatywy prywatnej już nie tylko rolników drobnych, ale przede wszystkim wielkich posiadaczy rolnych. „Większe majątki z plantacjami buraków, czy ziemniaków, gospodarstwa leśne, majątki uprzemysłowione, cukrownie, krochmalnie, syropiarnie, gorzelnie, browary, tartaki, cegielnie i wogóle wszelkie zakłady przemysłu rolnego powinny mieć swoje własne szosy, a choć one się staną własnością publiczną, słusznem jest, aby były budowane albo wyłącznie przez właścicieli pomienionych majątków, albo przy bardzo wydatnym ich udziale, odpowiadającym korzyściom, jakie z tych dróg mieć będą”. Droga prowadząca od tego to—spółki drogowe. I znowu — przykłady: opis założenia, pracy i wyników czterech takich spółek, w których udział przyjmuje sejmik, gminy, miasto wydzielone, fabryki. „Przy pomocy spółek wyzwala się nowe siły, nowa energia twórcza w kierunku budowania nowych dróg, nawet w tych zapadłych kątach, gdzie dotąd czekano tylko, jak zmiłowania bożego, rychło li dosięgnie ich budowana gdzieś tam przez sejmik szosa, lub kiedy nareszcie przyjdzie kolej w programie prac sejmikowych właśnie na ich drogę”.

Cała ta praca wraz ze wzorowem przeprowadzeniem spółdzielstwa intelektualnego i finansowego ze strony wydziału powiatowego w stosunku do gmin w dziedzinie budowy i utrzymania dróg gminnych — jakże wymownym i nieodpartym jest argumentem przeciwko rzekomej prawdzie, że tylko przez odebranie w tej dziedzinie samorządu gminom dojsć można do rzetelnej poprawy stanu dróg gminnych w Polsce.

Józef Bek.

Zwalczanie żebractwa i włóczęgostwa

Sprawa zwalczania żebractwa i włóczęgostwa została u nas uregulowana rozporządzeniem Prezydenta Rzeczypospolitej z dn. 14.X.1927 r. o zwalczaniu żebractwa i włóczęgostwa. Według tego rozporządzenia za żebraka należy uważać tego, kto zawodowo zajmuje się wyprasaniem dla siebie w jakikolwiek sposób jałmużny, a za włóczęgę tego, kto bez pracy i środków do życia zmienia stale miejsce swego pobytu nie w celu znalezienia pracy.

Już z powyższego określenia żebraka i włóczęgi dochodzimy do wniosku, że ustalenie, czy dana osoba jest żebrakiem, czy też włóczęgą, napotka w praktyce na duże trudności, włóczęga bowiem też nie posiada żadnych

środków do życia i utrzymuje się z wyprasania jałmużny. Wreszcie tak samo żebrak, jak i włóczęga przytrzymani mogą tłumaczyć się, że poszukują pracy. Jasne i niedwuznaczne określenie żebraka i włóczęgi jest niezmiernie ważne ze względu na sposób zwalczania żebractwa i włóczęgostwa.

Do zwalczania żebractwa i włóczęgostwa mają służyć domy pracy dobrowolnej, przytułki i domy pracy przymusowej.

Do domów pracy dobrowolnej przyjmowani będą w miarę możliwości i na własne życzenie zdolni do pracy żebracy i włóczędzy po zwolnieniu z domu pracy przymusowej i więźniowie po odbyciu kary, również osoby

o niepełnej zdolności do pracy (ułamni) oraz wszystkie inne osoby, nie mogące być w innej drodze zatrudnione lub nie mogące znaleźć innej pracy — to znaczy bezrobotni.

Praca w domach pracy jest płatna. Ale czy taki zespół pracy jest pożądany? Co do ułamnych, to dla nich trzeba stworzyć specjalne zakłady zależnie od stopnia i rodzaju ułamności, a co do osób, które nie mogą być w innej drodze zatrudnione lub które nie mogą znaleźć pracy, to należy bardzo w to wątpić, czy prawodawca miał na myśli bezrobotnych, ale tak z interpretacji tego rozporządzenia wynika. A przecież mimo ustawy z 18. lipca 1924 roku o zabezpieczeniu na wypadek bezrobocia mamy i będziemy mieli sporą liczbę osób, nie podlegających obowiązkowi zabezpieczenia i nie korzystających z dobrodziejstw tej ustawy, a zatem cała ta masa bezrobotnych uda się do domów pracy dobrowolnej, gdzie powinna otrzymać płatne zatrudnienie. Zachodzić będzie potrzeba stworzenia całej sieci takich domów, co przy dzisiejszych stosunkach gospodarczych w Polsce jest niewykonalne. Wprawdzie rozporządzenie przewiduje przyjmowanie wszystkich powyższych kategorii osób „w miarę możliwości”, a więc w takim razie nie może być mowy o skutecznym zwalczaniu żebractwa i włóczęgostwa, gdyż poza nawiasem ustawy znajduje się zawsze spora liczba osób, których nie można przyjąć do domów pracy dobrowolnej dla braku miejsca.

Drugim z rzędu zakładem, mającym służyć do zwalczania żebractwa i włóczęgostwa, są *przytulki*. Do przytułków będą przyjmowani z tytułu opieki społecznej lub przymusowo umieszczani na mocy decyzji sądu zupełnie *niezdolni* do pracy żebracy i włóczędzy, nie posiadający środków utrzymania, którzy nie chcą wstąpić dobrowolnie do przytułku, lub zakładu specjalnego z tytułu opieki społecznej lub przyjęci, którzy po opuszczeniu przytułku lub zakładu specjalnego żebrzą i włóczą się. Do zakładów tych będą również przyjmowane z tytułu opieki społecznej inne osoby, pozbawione środków utrzymania i zupełnie *niezdolne* do pracy. Rozporządzenie więc zupełnie słusznie przewiduje przymusowe umieszczenie w przytułkach wszystkich osób, niezdolnych do pracy i nie posiadających środków utrzymania, co przyczyni się w znacznej mierze do uwolnienia miast i wsi od plagi żebractwa. Jednakowoż, celem umieszczenia w przytułkach wszystkich osób, niezdolnych do pracy i nie posiadających środków utrzymania, trzeba będzie przystąpić do założenia sporej liczby tego rodzaju zakładów opiekuńczych, gdyż obecna ich ilość nie zdoła pomieścić wyżej wymienionej kategorii osób.

Wreszcie ostatnim z kolei zakładem, mającym się przyczynić do zwalczania żebractwa i włóczęgostwa, są *domy pracy przymusowej*. W domach pracy przymusowej umieszczani będą żebracy i włóczędzy, zdolni do pracy i nie posiadający środków utrzymania, co do których sąd orzekł umieszczenie w domu pracy przymusowej na przeciąg od 3 — 6 miesięcy.

W razie przytrzymania danej osoby na żebractwie lub włóczęgostwie w ciągu 2 lat od daty zwolnienia jej z domu pracy przymusowej, ulegnie ona umieszczeniu w domu pracy przymusowej od 3 miesięcy do 2-ech lat. Zatem domy pracy przymusowej będą specjalnymi za-

kładami karnymi, gdzie dane osoby będą pozbawione wolności i przymuszone do zajęcia się pracą.

Z urywkowego streszczenia tego rozporządzenia widzimy, że mamy do czynienia z dwoma kategorjami osób, mających dobrowolnie lub przymusowo korzystać z opieki społecznej: 1) niezdolnymi do pracy, 2) z czującymi niechęć do pracy. Stosownie do tego podziału należałoby utworzyć 2 typy zakładów opieki społecznej: 1) przytulki, 2) domy pracy przymusowej. Ponieważ już sporą liczbę przytułków posiadamy, należy więc liczbę ich powiększyć, celem umieszczenia w nich wszystkich osób niezdolnych do pracy i bez środków utrzymania. Natomiast pozostałoby tylko utworzenie domów pracy przymusowej, w których możnaby umieszczać wszystkich zdolnych do pracy żebraków i włóczęgów. Co się zaś tyczy osób, nie mogących być w innej drodze zatrudnionych lub nie mogących znaleźć pracy, to dla tej kategorii osób należy uruchomić tylko roboty publiczne, gdyż innego sposobu na to niema.

W końcu każdy zapyta, kto powinien zakładać i utrzymywać powyżej wymienione zakłady? Sprawę tę uregulowano w postanowieniach końcowych rozporządzenia, na mocy których do zakładania i utrzymywania domów pracy przymusowej i dobrowolnej obowiązane są wojewódzkie związki komunalne (m. st. Warszawa), przyczem na obszarze każdego województwa powinien się znajdować przynajmniej jeden dom pracy przymusowej i dobrowolnej. Obowiązek zaś zakładania i utrzymywania przytułków ciąży na powiatowych związkach komunalnych i miastach wydzielonych z powiatów.

Z podobnem uregulowaniem sprawy możnaby się pogodzić a nawet przystąpić niezwłocznie do usunięcia i zwalczania tej klęski społecznej, jaką jest żebractwo i włóczęgostwo, gdyby rozporządzenie nie zawierało tej sakramentalnej formułki, właściwej wszelkim ustawom, dotyczącym samorządu, która w niniejszem rozporządzeniu brzmi: „Do czasu utworzenia wojewódzkich związków komunalnych, powiatowe związki komunalne oraz miasta wydzielone z powiatów, połączone w związek wspólny, obowiązane są do zakładania i utrzymywania domów pracy przymusowej i dobrowolnej, (Art. 30).

Ponieważ dotąd nie posiadamy ustawy o ustroju samorządu wojewódzkiego, więc obowiązki, któremi w przyszłości będzie obarczony samorząd wojewódzki, winien spełniać samorząd niższego stopnia, a więc powiatowe związki komunalne i miasta wydzielone z powiatów, które też proporcjonalnie do wykonywanych zadań samorządu wojewódzkiego winny czerpać odpowiedzialnie dochody, przeznaczone dla samorządu wojewódzkiego. Tymczasem za jednym zamachem potrojono ciężary powiatowych związków komunalnych i miast wydzielonych z powiatów na opiekę społeczną, bez zwiększenia źródeł dochodu tych związków komunalnych.

Wreszcie według art. 32 rozporządzenia Minister P. i O. S. w porozumieniu z Ministrem Spraw Wewnętrznych ma wydać szczegółowe postanowienia o łączeniu powiatowych związków komunalnych i miast wydzielonych z powiatu w związki wspólne dla celów określonych w artykule 30 rozporządzenia, lecz mimo

tego, że rozporządzenie zyskało moc obowiązującą w ciągu 2 tygodni po ogłoszeniu, t. j. 9. XI. 1927 r. szczegółowych postanowień o związkach wspólnych dotychczas nie wydano, a zatem do wykonania ustawy przystąpić nie można. Należałoby najpierw ogłosić rozporządzenie o związkach specjalnych, którego projekt już w sierpniu r. ub. był przedmiotem obrad Rady Samo-

ządowej, a potem dopiero przystąpić do opracowania rozporządzenia o zwalczaniu żebractwa i włóczęgostwa. Jednakowoż mimo tych wszystkich usterek, jakie zawiera niniejsze rozporządzenie, jest ono ważne z tego względu, że daje podstawy prawne do akcji zwalczania żebractwa i włóczęgostwa.

F. B.

Przegląd ustawodawstwa

W Dzienniku Ustaw ogłoszone zostały w miesiącu styczniu następujące dekrety Prezydenta i rozporządzenia ministrów, dotyczące samorządu.

SPRAWOZDANIA INSTYTUCYJ OPIEKUN-CZYCH.

W n-rze 2 pod poz. 13 Dz. Ustaw zamieszczone zostało rozporządzenie Ministra Pracy i Op. Społ. z d. 23 listopada 1927 r. o sprawozdaniach z działalności i rachunkowości instytucji opiekuńczych. Rozporządzenie to wydane zostało na podstawie rozporządzenia Prezydenta z d. 22-go kwietnia r. z. o kontroli i nadzorze nad działalnością instytucji opiekuńczych (Dz. Ustaw n-r 40, poz. 354). Zawiera ono szczegółowe wskazówki, których muszą trzymać się instytucje opiekuńcze prywatne przy prowadzeniu swej rachunkowości, oraz składaniu władzy nadzorczej obowiązkowych rocznych sprawozdań. Rozporządzenie tak drobiazgowo traktuje rachunkowość instytucji opiekuńczych, że przepisuje obowiązkowe wzory ksiąg rachunkowych, magazynowych i inwentarzowych. Stworzyło to duże trudności dla instytucji opiekuńczych małych, nie mających środków na prowadzenie tak drobiazgowych rachunków. Wszystkie owe sprawozdania, sporządzone na podstawie przepisanych ksiąg, mają być obowiązkowo przedstawiane co rok staroście, względnie wojewodzie. Zachodzi pytanie — czy starosta rozporządza siłami fachowcami w urzędzie starościńskim, by badać prawidłowość sporządzonych bilansów, celowość wydatków i t. p. Natomiast samorząd zainteresowany w poprawnej pracy prywatnych instytucji opiekuńczych, subwencjonujący te instytucje, w sprawie bliższego wejrzenia w ich działalność nie ma nic do powiedzenia.

Nadzór nad instytucjami opiekuńczymi, ustanowiony wspomnianem na wstępie rozporządzeniem Prezydenta, wychodzi daleko poza granice nadzoru policyjno-sanitarnego, czy jakiegoś podobnego, mogącego wchodzić w zakres kompetencji władz państwowych I-szej czy II-giej instancji. Sięga ten nadzór także i w samą istotę działalności opiekuńczej i przez to stanowi wyłom w jednolitej budowie zasad opieki społecznej, ustanowionych ustawą o opiece społecznej, powierzającej w całości tę dziedzinę samorządowi. Należy więc wyrazić żal, że Ministerstwo Pracy i Op. Społ. wbrew wskazaniom słuszności i celowości poszło po tej drodze.

ZALICZKOWE POKRYWANIE PRZEZ POW. ZWIĄZKI KOMUNALNE KOSZTÓW POBORU WOJSKOWEGO.

Rozporządzeniem Prezydenta z d. 11-go stycznia r. b., zamieszczonem w n-rze 4-m Dz. Ustaw pod poz. 26, zmieniona została ustawa z d. 23-go maja 1924 r. o powszechnym obowiązku służby wojskowej (Dz. U. n-r 61, poz. 609). Zmiana dotyczy również i sposobu pokrywania przez samorząd części kosztów poboru wojskowego. Ustawa włożyła na właściwe gminy obowiązek pokrywania kosztów dostarczenia lokalu, oświetlenia i opału tych lokali dla komisji poborowych. Według nowego rozporządzenia koszty te pokrywają w powiatach powiatowe związki komunalne z prawem rozłożenia tych kosztów na gminy uczestniczące w poborze w stosunku do ilości osób, stających do poboru.

ZNIESIENIE TYMCZASOWEGO WYDZIAŁU SAMORZĄDOWEGO WE LWOWIE.

Rozporządzeniem Prezydenta z d. 16-go stycznia r. b., ogłoszonem w n-rze 7 pod poz. 40 Dz. Ustaw, skasowany został Tymczasowy Wydział Samorządowy we Lwowie, utworzony ustawą z 30-go stycznia 1920 r. na miejsce b. Wydziału Krajowego.

Kompetencje T. W. S. w zakresie nadzoru nad działalnością związków samorządowych zostały przekazane odrazu właściwym wojewodom. Inne czynności, według rozporządzenia, Rada Ministrów przekazała w drodze rozporządzeń odpowiednim organom państwowym i samorządowym. Czynności T. W. S., które nie nadają się do objęcia przez państwo, lub samorząd mają uleść likwidacji, względnie przekazaniu instytucjom prywatnym. Do czasu przekazania względnie zlikwidowania agend T. W. S. zarządza nimi wojewoda lwowski jako generalny likwidator.

Dochody dotychczasowe T. W. S. pobierać będzie Skarb Państwa na pokrycie wydatków, połączonych z dalszym spełnianiem czynności skasowanej instytucji. Przejęcie czynności i dalsze ich prowadzenie, przeprowadzone zgodnie w granicach funduszy, przewidzianych w budżecie T. W. S. na rok 1927/28. Daje to pewną gwarancję, że związki samorządowe nie zostaną obciążone dodatkowymi wydatkami w związku ze zniesieniem T. W. S. W budżecie wspomnianym były jednak dopłaty, jakich T. W. S. żądał od związków samorządowych na pokrycie kosztów prowadzenia krajowych

zakładów leczniczych. Dopłaty te stanowiły szczególnie ciężar dla powiatowych związków samorządowych w Małopolsce, korzystających, jak wiadomo, z mniejszych dochodów niż powiatowe związki samorządowe innych dzielnic. Państwo winno przeto zrezygnować z tych dopłat.

Skasowanie T. W. S., aczkolwiek ze względu na ustrój naszej administracji wewnętrznej zupełnie słuszne, pociągnie za sobą pewne ujemne skutki dla Małopolski w postaci chwilowego zdezorganizowania zarządu meljoracji publicznych, prowadzonych przez T. W. S., szkolnictwa rolniczego i t. p. czynności, które przejdą narazie pod zarząd władz państwowych nie przygotowanych do ich objęcia. Natomiast dodatnie skutki mieć będzie ostateczne już zogniskowanie spraw nadzoru nad samorządem w rękach wojewodów.

WOJEWÓDZKIE ZAKŁADY OPIEKUŃCZO - WYCHOWAWCZE.

W n-rze 8 pod poz. 56 Dz. Ust. zamieszczone zostało rozporządzenie Prezydenta z d. 16-go stycznia 1928 roku o budowie i utrzymaniu wojewódzkich zakładów opiekuńczo-wychowawczych. Jest to rozporządzenie nie związane z ustawą o opiece społecznej, a raczej wprowadzające do przepisów o opiece społecznej nowe momenty bezpośredniej ingerencji wykonawczej Min. Pracy i Op. Społ. w dziedzinie sprawowania opieki społecznej, powierzonej samorządowi terytorjalnemu.

Rozporządzenie ustanawia obowiązek zakładania i utrzymywania wojewódzkich zakładów wychowawczo-opiekuńczych, specjalnych i ogólnych, których ilość oraz kolejność rozpoczęcia budowy oznaczy Minister Pracy i Op. Społecznej po zasięgnięciu opinii organów wykonawczych przyszłego samorządu wojewódzkiego. Ponieważ nie mamy jeszcze samorządu wojewódzkiego, przeto koszty budowy i prowadzenia owych zakładów obciążać mają związki celowe powiatowych związków samorządowych oraz miast podzielonych, które mogą być połączone w związki takie i w drodze przymusowej. Do czasu utworzenia samorządu wojewódzkiego, Minister Pracy i Opieki Społecznej decyduje o potrzebie rozpoczęcia budowy i organizacji jakiego wojewódzkiego za-

kładu opiekuńczo-wychowawczego w porozumieniu z Ministrem Spraw Wewnętrznych. Zakład wojewódzki przyjmuje dzieci za opłatami w myśl ustawy o opiece społecznej.

W myśl ustawy o opiece społecznej do organizowania i prowadzenia zakładów opiekuńczych ogólnych, zobowiązany został samorząd powiatowy, oraz miast wydzielonych. Obecnie obowiązek ten przeniesiony został także i na samorząd wojew., względnie narazie na wojewódzkie związki celowe. Centralizacja wychowania sierot na większym niż jeden powiat terenie jest niewątpliwie celową z warunkiem jednak, że zostanie przeprowadzoną w ścisłym porozumieniu z zainteresowanymi czynnikami samorządowymi, bo tylko w ten sposób potrzeby życiowe zostaną w zupełności uwzględnione. Mamy już obecnie dobrze zorganizowane schroniska powiatowe, które mogą w drodze porozumienia obsługiwać kilka powiatów, zbędnem więc byłoby tworzenie nowych. Centralizacja z natury rzeczy winna objąć zagadnienia trudniejsze, jak np. wychowanie dzieci anormalnych.

Omawiane rozporządzenie niestety idzie drogą najłatwiejszego oporu: zorganizowaną akcją samorządu ma zastąpić nakaz z góry, który, o ile spotka się z niechęcią na dole, pozostanie, jak wiele podobnych nakazów, martwą literą.

OBOWIĄZKI GMIN W OKRESIE STANU WOJENNEGO.

W n-rze 8 pod poz. 54 Dz. Ustaw, zamieszczone zostało rozporządzenie Prezydenta z d. 16-go stycznia r. b. o stanie wojennym. W art. 11 tego rozporządzenia znajdujemy przepisy, nakładające obowiązek na gminy współdziałania w okresie stanu wojennego. Wódz naczelny może wydawać rozporządzenia i zarządzenia dla terenów, objętych stanem wojennym, które organy samorządu gminnego mogą być powołane do specjalnych zadań, związanych ze służbą bezpieczeństwa publicznego. Rozporządzenie przewiduje, jako rygory odpowiedzialnego spełnienia nałożonych zadań, także i solidarną odpowiedzialność gminy za szkody, jakie mogą wyniknąć z zaniedbań tych obowiązków.

Dookoła spraw samorządowych

KREDYTY Z P. B. R.

(H.). Ministerstwo Skarbu wystąpiło w ostatnich dniach z projektem rozporządzenia Prezydenta Rzeczypospolitej o podwyższeniu kapitału zakładowego Państwowego Banku Rolnego o 25 milionów złotych, a to celem umożliwienia temuż Bankowi uruchomienia pożyczek długoterminowych, przynajmniej 3 letnich. W związku z tem opracowany został również projekt rozporządzenia Prezydenta Rzplitej, wprowadzający zmiany do statutu P. B. R., które umożliwią Bankowi udzielanie kredytów długoterminowych, oraz projekt rozporządzenia Prezydenta Rzeczypospolitej o udzielanie poręki pań-

stwowej na sumę 200 milionów złotych w zlocie za zapłatę kapitału i odsetek obligacyj meljoracyjnych Państwowego Banku Rolnego.

Projekty te mają duże znaczenie nie tylko dla rolnictwa i życia gospodarczego wogóle, ale także — zwłaszcza jeśli chodzi o pierwszy z tych projektów — dla samorządu, w szczególności dla powiatowych związków komunalnych i gmin wiejskich; *uzyskane bowiem z powiększenia kapitału zakładowego środki zużyte będą na zaopatrzenie powiatowych kas oszczędności, gminnych kas pożyczkowo - oszczędnościowych oraz dobrze funkcjonujących spółdzielni kredytowych, w kredyty niezbędne na udzielanie drobnym rolnikom pożyczek dłuższej-*

minowych (z terminem do 3 lat) w celu podniesienia produktywności ich gospodarstw.

Ponieważ realizacja powyższych projektów zależy głównie od środków posiadanych przez Skarb Państwa, a z projektami wystąpiło Ministerstwo Skarbu, przeto nie ulega wątpliwości, że projekty te nie napotkają na żadne trudności i że zostaną wprowadzone w życie w czasie najbliższym.

ROZBUDOWA MIAST.

(H.). M-stwo Spr. Wewn. wydało okólnik z dn. 17.I.1928 r. Nr. 10, zawierający wyjaśnienia niektórych przepisów rozporządzenia wykonawczego do rozporządzenia Prezyd. R. P. o rozbudowie miast.

Brzmienie tego okólnika jest następujące:

„W związku z ogłoszeniem w Dz. Ust. R. P. Nr. 106, poz. 913, przepisów wykonawczych do rozporządzenia Prezydenta Rzeczypospolitej z dnia 22 kwietnia 1927 r. o rozbudowie miast (Dz. Ust. R. P. Nr. 42, poz. 372) zarządzam w porozumieniu z Ministrem Robót Publicznych co następuje:

do § 1 wyżej wspomnianego rozporządzenia.

Należy wezwać zarządy gmin do niezwłocznego powołania Komitetów Rozbudowy — zgodnie z zasadami, wymienionymi w § 1 pomienionych przepisów wykonawczych. Przyczem zwracam uwagę, że tylko te spółdzielnie mogą przedstawiać kandydatów do Komitetów Rozbudowy, które należą do Związków Rewizyjnych, posiadających prawo rewizyj nadane im przez Radę Spółdzielczą.

Władze, wymienione w art. 3 ustęp ostatni rozporządzenia o rozbudowie miast, powinny w myśl uprawnień nadanych im w tym ustępie — delegować do poszczególnych Komitetów Rozbudowy swych przedstawicieli.

do § 2 zdanie końcowe.

Jeżeli Rada miejska powierzy Komitetom Rozbudowy sprawy, wymienione w końcowym zdaniu § 2 przepisów wykonawczych do rozporządzenia o rozbudowie miast, to należy zwrócić uwagę na konieczność kontrolowania sposobu odnajmowania (podnajmowania) i użytkowania mieszkań w domach wybudowanych przy pomocy kredytów publicznych, celem przeciwdziałania żądaniu wygórowanych czynszów lub t. zw. „odstępnego”.

W tym zakresie władze administracyjne powinny odpowiednio współdziałać z zarządami gmin.

do § 9.

Przed przystąpieniem do rozpatrywania podań o kredyty budowlane, Magistrat (Komitet Rozbudowy) powinien uprzednio ustalić w Banku Gospodarstwa Krajowego wysokość kredytów dla danej gminy na cele rozbudowy.

Wnioski Komitetu Rozbudowy do Banku Gospodarstwa Krajowego o przyznanie kredytów budowlanych powinny obejmować przede wszystkim budujących małe mieszkania.

Z pośród budujących małe mieszkania, w pierwszej kolejności — poza wnioskami o kredyty na budowę domów budowanych przez gminę — powinny Komitety

Rozbudowy uwzględniać podania instytucyj humanitarno-społecznych i spółdzielni mieszkaniowych.

do § 10.

W stosunku do spółdzielni mieszkaniowych, ubiegających się o kredyty budowlane, należy stosować następujące zasady: pierwszeństwo kredytu przysługuje spółdzielniom mieszkaniowym, budującym domy zwarte wielomieszkaniowe. — Budowę domów typu zwartego wielomieszkaniowego w odniesieniu do spółdzielni mieszkaniowych, które przepisują prawo własności poszczególnych mieszkań na swych członków — uważać należy za podstawowy (konieczny) warunek dla zaliczenia tego rodzaju spółdzielni do kategorii spółdzielni „mieszkaniowych”, uprawnionych w myśl art. 18 rozporządzenia o rozbudowie (Dz. Ust. R. P. Nr. 42, poz. 372) do korzystania z kredytów w najwyższej normie (90% kosztorysu budowy). Ponadto zaliczenie tego rodzaju spółdzielni do kategorii spółdzielni „mieszkaniowych” uzależnia się od dalszego warunku: zamieszczenia w statucie odnośnych spółdzielni przepisu, zapewniającego władzom spółdzielni prawo kontroli nad odsprzedażą mieszkań przez członków spółdzielni.

Przy niezachowaniu wyżej wymienionych warunków — spółdzielnię „mieszkaniową”, przepisującą prawo własności poszczególnych mieszkań na swych członków, należy uważać za spółdzielnię „mieszkaniowo - budowlaną”.

Dla uzyskania poparcia podania o kredyt przez Komitet Rozbudowy, wszystkie spółdzielnie muszą przedstawić protokół z ostatniej rewizji, dokonanej przez związek rewizyjny, posiadający uprawnienie Rady Spółdzielczej do wykonywania rewizji. Rewizje powinny być dokonywane w okresie co najmniej rocznym.

Jeżeli spółdzielnia, ubiegająca się o kredyty budowlane, nie należy do związku posiadającego uprawnienia rewizyjne lub nie przedstawi dowodu o przeprowadzonej rewizji, to zapotrzebowanie tego rodzaju spółdzielni, przy podziale kredytów, należy traktować identycznie z zapotrzebowaniem „innych osób fizycznych i prawnych” (art. 18 rozporządzenia o rozbudowie miast (Dz. Ust. R. P. Nr. 42, poz. 372)).

Do § 14.

Magistraty (Komitety Rozbudowy) powinny w całej pełni wykorzystywać przewidziane w końcowym ustępie § 14 omawianego rozporządzenia wykonawczego uprawnienia do czuwania nad należytem zużyciem kredytów budowlanych i w tym celu zorganizować w odpowiedni sposób kontrolę.

Do § 15.

Uprawnienie Magistratów, (Komitetów Rozbudowy) dotyczące wyrażania zgody na zmianę planu budowy — już po przyznaniu przez Bank Gospodarstwa Krajowego kredytów — może być przez Magistraty wykorzystywane jedynie z zachowaniem zasad, zawartych w art. 18 rozporządzenia Prezydenta o rozbudowie miast oraz uwag do § 10 rozporządzenia wykonawczego wyznaczonych w niniejszym okólniku.

Treść niniejszego okólnika należy niezwłocznie podać do wiadomości zarządom gmin miejskich, z tem że wszystkie wnioski Komitetów Rozbudowy o kredyty nie wysłane do Banku Gospodarstwa Krajowego, powin-

ny być ponownie rozpatrzone w płaszczyźnie przepisów wykonawczych do rozporządzenia Prezydenta R. P. o rozbudowie miast oraz wytycznych, podanych w niniejszym okólniku.

Pan Wojewoda zechce stale czuwać — w myśl uprawnień przewidzianych w art. 2 ust. 4 rozporządzenia o rozbudowie miast — nad działalnością Magistratów

(Komitetów Rozbudowy) w zakresie rozbudowy, oraz w odstępach kwartalnych nadsyłać do Ministerstwa Spraw Wewnętrznych sprawozdanie o przebiegu prac Komitetów Rozbudowy w miastach ponad 50.000 mieszkańców.

Nadmieniam, że sprawy nieobjęte niniejszym okólnikiem będą dodatkowo przez Ministerstwo traktowane.

SPÓŁDZIELNIA LEŚNIKÓW WARSZAWA,

Nowy-Świat № 36, TELEFON 230-75.

KONTO CZEKOWE P. K. O. 12-114.

PROWADZI NASTĘPUJĄCE DZIAŁY:

Nasiona i sadzonki leśne, krajowe i zagraniczne — Narzędzia i przybory techniczno-leśne — Instrumenty miernicze i geodezyjne — Maszyny, obrabiarki, narzędzia i przybory tartaczne — Materiały do budowy kolejek — Smary i oleje maszynowe — Odznaki służbowe i kompletne umundurowanie dla administracji leśnej — Literatura z zakresu leśnictwa i łowiectwa — Urządzenie lasów, pomiary, ekspertyzy i porady fachowe.

CENNIKI I OFERTY NA ŻĄDANIE.

Oceny i sprawozdania

SPRAWOZDANIE MAGISTRATU MIASTA SOSNOWCA ZA R. 1926 i I KWARTAŁ 1927 ROKU.

Magistrat miasta Sosnowca opracował i wydał drukiem sprawozdanie z działalności w r. 1926 i I kwartale roku 1927. Sprawozdanie składa się z czterech części: 1) pisma do Rady Miejskiej, w którym zawarty został niejako rzut oka na warunki i wyniki gospodarki miejskiej w okresie sprawozdawczym, 2) bardzo szczegółowego sprawozdania z wykonania budżetu, 3) sprawozdania z działalności Rady Miejskiej, Zarządu Miasta, Wydziałów Magistratu, oraz instytucji miejskich, 4) szeregu wykresów i tablic statystycznych statystyki ogólnej miasta Sosnowca, jak i wyników gospodarki miejskiej, oraz dużego planu m. Sosnowca. Całość mieści się na 341 stronach tekstu, oraz 29 tablicach.

Bardzo szczegółowe i przejrzyste ułożone sprawozdanie. W szczególności część opisowa zawiera wyczerpujący materiał do zaznajomienia się z gospodarką m. Sosnowca. Słabiej pod względem gospodarczym wypadły tablice i wykresy statystyczne.

R. G.

SPRAWOZDANIE KASY OSZCZĘDNOŚCI POWIATU RADOMSKIEGO ZA ROK 1927.

Trzeci rok działalności.

Na dobrym papierze w poprawnym układzie graficznym wydała Powiatowa Kasa Oszczędności w Radomiu sprawozdanie za r. 1927. Zawiera ono wykaz oso-

bowy władz Kasy, krótki zarys opisowy działalności kasy, trzy ciekawe tablice, ilustrujące rozwój w latach 1925, 1926 i 1927 obrotów ogólnych, ilości udzielonych pożyczek, oraz powierzanych kasie wkładów; dalej idą zestawienia cyfrowe obrotów kasy, bilans zamknięcia, r-k strat i zysków, w końcu protokół komisji rewizyjnej.

Ze sprawozdania dowiadujemy się, że ruch oszczędnościowy narazie rozwija się dopiero na terenie miasta i nie objął jeszcze wsi. Świadczy o tem procentowe ustosunkowanie się wkładców: ludność wiejska 18%, instytucje 22%, ludność miejska 60%. Natomiast z drugiej strony kasa w całości niemal służy wsi, bowiem z kredytów w roku ubiegłym korzystało 99% rolników, oraz tylko 1% — innych pożyczkobiorców.

O rozwoju kasy mówią następujące cyfry tablic porównawczych:

Wzrost obrotów ogólnych: w r. 1925 — 4.202.443 zł., w roku 1926 — 5.929.120 zł., w roku 1927 — 10.077.367 złotych.

Sumy udzielonych pożyczek: w roku 1925 — 151.929 zł., w r. 1926 — 381.733 zł., w roku 1927 — 635.780 zł.; wzrost wkładów: w roku 1925 — 114.680 zł., w roku 1926 — 284.792 zł., w roku 1927 — 526.582 złote.

Zaznaczyć należy, że sprawozdanie odbite zostało we własnej Pow. Związku Komunalnego drukarni.

R. G.

Samorząd u obcych

ZADŁUŻENIE NIEMIECKICH MIAST.

(F. B.). Ciekawe zestawienie stanu zadłużenia miast niemieckich spotykamy w „Frankfurter Zeitung”

z stycznia r. b. Badania stanu zadłużenia niemieckich miast, w końcu 1926 r. liczących ponad 25.000 mieszkańców, przeprowadził dr. K. Marder i drugostronnie przytoczona tablica ilustruje wyniki tych badań.

Ogólne zadłużenie miast ponad 25.000 mieszkańców wynosiło 31.XII. 1926 r.:

Miasta Krajów	Stan zadłużenia w tysiącach marek	Z tego pożyczek zagranicznych	Na głowę mieszkańca przypada
Prusy	1.266.103	207.497	81,2
Bawaria	198.189	56.899	98,4
Saksonja	229.178	41.466	111,3
Wirtembergja	66.476	24.751	122,3
Badenja	126.311	17.173	182,5
Turyngja	27.172	2.911	72,4
Hessja.	50.148	674	140,0
Mecklemburg— Schwerin	9.195	1.348	60,6
Oldenburg	9.966	1.063	97,8
Anhalt.	6.324	—	47,7
Brunświk	8.655	—	59,1
Rzesza Niemiecka	1.997.717	358.782	90,06

Powyższa tablica wykazuje, że zadłużenie miast południowych i południowo - zachodnich Niemiec za wyjątkiem Saksonji jest większe, aniżeli zadłużenie innych miast; przeciętnie na głowę mieszkańca zadłużenie to jest większe, aniżeli dla całej Rzeszy, wynoszące 90,06 Mk. na głowę. Fakt ten był do zanotowania już przed wojną.

Zadłużenie na głowę mieszkańca.

W miastach liczących	31/III. 1907	31/XII. 1926
25 — 50.000 mieszkańców	203,47	70,8
50 — 100.000 „	237,09	85,1
100 — 200.000 „	287,41	194,2
ponad 200.000 „	341,54	

Z tablicy tej widzimy, że wysokość zadłużenia, tak samo jak i przed wojną, rośnie z wielkością miasta. Równocześnie należy stwierdzić, że korzystanie przez miasto z kredytu w 1926 r. jest stosunkowo nieduże w porównaniu z okresem przedwojennym, co następujące cyfry doładnie wykazują:

Stan zadłużenia miast niemieckich:

1891 — ponad 10.000 mieszkańców	Mk 1400,5 milionów
1901 — „ „ „	„ 3397,7 „
1907 — „ „ „	„ 5233,3 „
31/7 1926 „ 25.000 „	RM 1996,6 - 2027,8 milionów

Należy jednak to mieć na uwadze, że ostatnie cyfry, w przeciwieństwie cyfr przedwojennych nie wykazują długów miast o ludności 10 — 25.000, jednakowoż nawet po uwzględnieniu długów tych miast nie otrzymalibyśmy znacznie odmiennego obrazu. Mimo 10-letniego głodu finansowego oraz zmniejszenia się wartości pieniądza o 50% cyfry nowego zadłużenia miast nie dosięgają cyfr przedwojennych, kiedy to miasta niemieckie, liczące ponad 25.000 mieszkańców, zacięgały rocznie długi, wynoszące od 650 — 750 milionów, przyczem sumy te z roku na rok wykazywały tendencje zwykłe.

Z Biura Zjazdów Samorządu Ziemskiego

W SPRAWIE PROJEKTU ROZPORZĄDZENIA O UREGULOWANIU STOSUNKÓW SŁUŻBOWYCH PRACOWNIKÓW SAMORZĄDOWYCH.

Ministerstwo Spraw Wewnętrznych po opracowaniu projektu rozporządzenia Prezydenta o uregulowaniu stosunków służbowych, przesłało projekt organizacjom samorządowym, oraz związkom pracowników samorządowych do zaopiniowania. Biuro Zjazdów Samorządu Ziemskiego wyraziło swą opinię o projekcie, z której przytaczamy poniżej *ważniejsze ustępy ogólne*:

1. Sfery działaczy samorządu powiatowego miały już możliwość, przy różnych okazjach wypowiedzieć zdecydowaną opinię, że ustawowe unormowanie obowiązków i praw, łącznie z zabezpieczeniem emerytalnym, pracowników samorządowych będzie dla samorządu korzystne i winno być potraktowane jako zagadnienie pilne.

Ogólny Zjazd przedstawicieli samorządu powiatowego, który odbył się w roku 1926, przy rozpatrywaniu i uchwalaniu postulatów w zakresie środków oszczędności w gospodarce powiatowych związków samorządowych wskazał również na potrzebę unormowania stosunków służbowych pracowników samorządowych, jako na środek wzmoczenia wydajności ich pracy. Następnym

zjazd, który odbył się w roku 1927, powziął uchwałę, która mówiła o potrzebie rychłego załatwienia sprawy zabezpieczenia emerytalnego pracowników samorządowych w drodze nałożenia stosownego obowiązku na związki samorządowe, oraz, o ile możliwości, na zasadach analogicznych do zasad stosowanych przez Państwo względem swych pracowników. Również i Państwowa Rada Samorządowa, przy udziale przedstawicieli samorządu powiatowego wypowiedziała się na zebraniach w dn. 12 sierpnia i 22 września r. z. za rychłym rozwiązaniem sprawy ubezpieczenia emerytalnego pracowników samorządowych na tych obszarach Państwa, na których pracownicy ci z ubezpieczenia przymusowego nie korzystają.

Wspomniane powyżej uchwały wychodziły ze słusznego założenia, że uregulowanie spraw pracowniczych i stabilizowanie wybranego materiału pracowniczego jest dla dobra samorządu potrzebne, bowiem silniej związane z pracą w samorządzie czynnik w tej pracy tak ważny, jak pracownicy samorządowi.

2. Z natury rzeczy unormowanie stosunków, regulujących prawa i obowiązki pracowników w samorządzie musi być ramowe; już to z uwagi na różnice, zachodzące w poszczególnych dzielnicach, a także przez wzgląd na stosunki lokalne. Regulatyw więc ogólny winien za-

wierać najbardziej tylko zasadnicze postanowienia, odsyłając wypełnienie ram ogólnych przepisami szczegółowymi do statutów lokalnych, uchwalanych dla siebie przez poszczególne związki samorządowe. Dobro przytem samego samorządu musi być wzięte pod uwagę nie w mniejszym stopniu, niż dążenie do zaspokojenia słusznych żądań sfer pracowników samorządowych.

3. W zupełności podzielamy zdanie, że omawiane zagadnienie nadaje się do rozwiązania w drodze dekretu Prezydenta. Wprawdzie sprawa praw i obowiązków pracowników samorządowych jest częścią spraw ustrojowych samorządu i nadaje się do traktowania w związku z całością tych spraw przy przyszłej pracy, kodyfikującej ustawodawstwo samorządu, to jednakże z drugiej strony łączy się ta sprawa z kwestją zabezpieczenia emerytalnego pracowników samorządowych, dalej zaś z ustawodawstwem o ubezpieczeniach społecznych, regulowanym obecnie w drodze dekretów Prezydenta. Jeżeli dodać do tego fakt, że Ministerstwo zajmowało dotąd stanowisko, iż prawa i obowiązki pracowników samorządowych należy uregulować jedną ogólną ustawą, to można sądzić, że wydanie projektowanego rozporządzenia, będącego przedmiotem niniejszych uwag, nie zepsuje przyszłej jednolitej linii prac nad przyszłymi ustawami samorządowymi, da natomiast realne korzyści w czasie obecnym. Zaznaczyć też trzeba, że odłożenie omawianej sprawy do czasu zakończenia prac nad ustawami samorządowymi odkłada ją na dłuższy, bliżej nieokreślony okres, nie zwalnia jednak związków samorządowych od obowiązków wynikających z rozporządzenia o ubezpieczeniu pracowników umysłowych, a więc płacenia składek na ubezpieczenie emerytalne, oraz od bezrobocia. Należy przytem przypuszczać, że rozwiną się dążenia do szerokiego stosowania zabezpieczeń zastępczych, jak to ma miejsce obecnie w wojew. południowych. Czyli, że przez niewydanie projektowanego rozporządzenia poniechaną by została możliwość w pewnym stopniu jednolitego unormowania tej dziedziny.

4. Nadesłany nam łaskawie projekt idzie po linii wypowiedzianych powyżej uwag, to też zasadniczo wypowiadamy się za jego realizacją w zamierzonej formie — rozporządzenia Prezydenta.

Z uwag naszych o projekcie zaznaczamy następujące:

a) projekt wymienia trzy rodzaje charakteru służbowego pracownika samorządowego: nominacja na stałe, nominacja czasowa, oraz służba kontraktowa (art. 13), traktując wszystkie trzy rodzaje równorzędnie. Niezbyt wyraźnie jednak występuje znaczenie i możliwość zastosowania służby na podstawie nominacji czasowej, o ile ma to nie być jedynie wstępem do nominacji na stałe. Również nie został bliżej określony charakter i wypadki służby kontraktowej. Sądzimy, że mogą mieć w praktyce zastosowanie: albo nominacja na stałe, albo służba kontraktowa. Nominację na stałe musi poprzedzać z reguły służba prowizoryczna (nominacja czasowa). Należałoby więc zaznaczyć, że związki samorządowe oznaczają stanowiska, przewidziane etatem, które mogą być obsadzane pracownikami, mianowanymi na stałe.

b) Przepisy o zaliczaniu lat nie są wyraźne. Rozu-

miemy je następująco: Automatycznie zalicza się pracownikowi mianowanemu całą służbę w danym związku samorządowym, oraz służbę w innych związkach publiczno - prawnych na takim samym (pod względem uposażenia) lub wyższym stanowisku. Może być zaliczona uchwałą organu uchwalającego związku służba kontraktowa (na specjalnych warunkach) w danym lub innym związku, oraz służba w innych związkach na stanowisku etatowym. Skoro jednak automatycznie podlega zaliczeniu służba równorzędna, to niema powodu nie zaliczać automatycznie służby innej, zaliczanej w innych związkach publ. prawnych. Należy tu zaznaczyć, że przepisy te wogóle mają mniejsze znaczenie przy nadawaniu nominacji dobrowolnej, gdyż związki komunalne mają prawo wyboru pracownika, natomiast miałyby znaczenie praktyczne przy przekazywaniu pewnych gałęzi administracji państwowej samorządowi, a to z uwagi na konieczność analogicznego traktowania praw pracowniczych.

c) Zdaniem naszym należałoby w rozporządzeniu przewidzieć ramowe przepisy o postępowaniu dyscyplinarnym, pozostawiając szczegóły statutom lokalnym, niema bowiem bezwzględnej potrzeby odsyłać tych przepisów do oddzielnego rozporządzenia.

d) Składki emerytalne, które mają płacić pracownicy w zasadzie winny odpowiadać pod względem wysokości składkom, płaconym przez pracowników państwowych. Należy jednak zdać sobie odrazu sprawę, że 6% wspólnie płaconych składek nie stanowi dostatecznego kapitału nie tylko na pokrycie ewentualnych świadczeń emerytalnych, ale nawet dla rozrachunku z zakładami ubezpieczeń, pobierających składki wyższe. W tych warunkach tworzenie kapitału emerytalnego stanowić będzie tylko częściową rezerwę, zaś wypłata świadczeń opierać się będzie na dopłatach budżetowych.

e) Projekt nic nie wspomina o służbie wojskowej pracownika oraz o ewentualnościach towarzyszących uzyskaniu mandatu do parlamentu.

f) Z uwagi na specjalne warunki, panujące w samorządzie gminnym w b. Kongresówce, należałoby prawa stanowienia w sprawach pracowniczych dać radom gminnym.

g) Musimy zaznaczyć w końcu pewne niebezpieczeństwo, wynikające z powoływania związków międzykomunalnych, dla wspólnego wykonania wypłat świadczeń emerytalnych. Zachodzi tu rozdział funkcji: przenoszenia w stały stan spoczynku, oraz wypłaty świadczeń i mogą być wypadki niedość ostrożnego i zasłużonego przenoszenia przez poszczególne związki komunalne w stan spoczynku, opłacanego przez wspólny związek. Dotyczy to zarówno jakiegoś związku ogólnego, jak również i tworzenie w ten sposób przymusowego w ramach jednego powiatu. W każdym bądź razie obie te funkcje muszą być od siebie w jakiś sposób uzależnione.

Nadto wydaje się nam, że żądanie jednej gminy, powodujące zawiązanie związku przymusowego — to zamało. Należałoby uzależnić zawiązanie związku przymusowego od bardziej rozwiniętego poczucia potrzeby takiego związku.

LOKOWANIE WOLNEJ GOTÓWKI PRZEZ ZWIĄZKI KOMUNALNE.

Biuro Zjazdów Samorządu Ziemskiego zwróciło się do Min. Spraw Wewnętrznych z prośbą o wyjaśnienie następującej kwestji:

— Rozporządzenie z dn. 28 marca r. b. o kasowości i rachunkowości związków komunalnych (Dz. Ust. Nr. 38, poz. 345) w par. 17 poleca związkom komunalnym lokować wolne fundusze wyłącznie w instytucjach kredytowych, wymienionych w rozp. Prezydenta z dn. 30 grudnia 1924 r. (Dz. Ust. Nr. 117, poz. 1045). Okólnik zaś Nr. 99, wydany w związku z rozporządzeniem o kasowości i rachunkowości, wymienia te instytucje, przy czym zarówno rozporządzenie jak i okólnik nie wspominają o specjalnem postanowieniu rozp. Prezydenta z r. 1924, dotyczącem lokowania bez ograniczeń sum poniżej 100 tys. złotych przez te związki samorządowe, w których siedzibie niema oddziałów, wymienionych w rozporządzeniu instytucyj kredytowych.

O ile przyjąć, że P. K. O. posiada oddziały, w rozumieniu oddziałów instytucyj kredytowych, narazie tylko w Poznaniu, Katowicach, Łodzi i Krakowie, wspomniane powyżej zwolnienie z ograniczeń swobodnego lokowania kwot poniżej 100 tys. złotych dotyczyłoby znacznej liczby związków samorządowych — gdyby rozporządzenie o kasowości i rachunkowości, a zwłaszcza okólnik Nr. 99 nie stanowiły inaczej.

Podnosimy tę sprawę w związku z otrzymanymi zapytaniami, czy gminy w Małopolsce np. mogą lokować swe wolne fundusze w kasach Stefczyka.

Nasuwa się nadto jeszcze wątpliwość w określaniu „własnych instytucyj kredytowych”. Czy np. powiatowa kasa oszczędności może być uważaną przez gminę za „własną instytucję kredytową”.

Na powyższe pismo Biuro otrzymało następującą odpowiedź Ministerstwa (z dn. 31-go stycznia r. b. za l. S. F. 353/1/28/Got/R):

— W odpowiedzi na pismo Biura Zjazdów Samorządu Ziemskiego z dn. 20 grudnia 1927 r. L. II - 10 Ministerstwo Spraw Wewnętrznych w porozumieniu z Ministerstwem Skarbu wyjaśnia, co następuje:

1) Rozporządzenie Ministra Spraw Wewnętrznych i Ministra Skarbu z dn. 28 marca 1927 r. o kasowości i

rachunkowości związków komunalnych (Dz. U. R. P. Nr. 38, poz. 345), mówiąc w ustępie końcowym § 17 o lokowaniu wolnych funduszy przez związki komunalne, powołuje się na odnośne rozporządzenia Prezydenta Rzeczypospolitej z dn. 30/12 1924 (Dz. Ust. R. P. Nr. 117, poz. 1045), którem sprawa ta jest definitywnie unormowana. Chociaż więc w okólniku Nr. 99 z dn. 6 maja 1927 r. nie został powtórzony przepis ustępu 3-go § 1 wspomnianego rozporządzenia Prezydenta Rzeczypospolitej, to z tego nie wynika, żeby związki komunalne obowiązane były lokować wolne fundusze poniżej zł. 100.000 w wymienionych w temże rozporządzeniu instytucjach finansowych, o ile instytucje te w miejscowości siedziby zarządu danego związku komunalnego nie mają swoich oddziałów.

2) W szczególności, odnośnie do lokowania wolnej gotówki w P. K. O. przymus lokaty odnosi się do związków komunalnych w tych miejscowościach, w których są oddziały P. K. O.

3) Związki komunalne w tych miejscowościach, w których niema oddziału jednej z instytucyj wymienionych w § 1 rozporządzenia Prezydenta Rzeczypospolitej z dn. 30. XII. 24 r., mogą lokować gotowiznę w innych instytucjach kredytowych, a więc i w kasach Stefczyka, o ile suma lokaty nie przewyższy 100.000 zł.

4) Przez własne (związków komunalnych) instytucje kredytowe należy rozumieć komunalne kasy oszczędności oraz gminne kasy pożyczkowo - oszczędnościowe.

Ponadto ze względu na to, że wolne fundusze związków komunalnych winny być lokowane w warunkach, zapewniających tym lokatom zupełną płynność, Ministerstwo uważa, że lokowanie znaczniejszych funduszy związków komunalnych w kasach komunalnych, gminnych kasach pożyczkowo - oszczędnościowych, a zwłaszcza w kasach Stefczyka, powinno być dokonywane z wielką oględnością, a to z tego względu, że te instytucje udzielają kredyty przeważnie drobnemu rolnictwu i w związku z sezonowością obrotu rolniczego, a więc i z sezonowością zmniejszenia, względnie zwiększenia się zdolności płatniczej dłużników swoich, mogłyby w pewnych okresach roku napotkać na poważne trudności w wypadku konieczności natychmiastowego zwrotu znaczniejszych wkładów.

Ze Zrzeszenia Samorządów Powiatowych

OKÓLNİK ZRZESZENIA SAMORZĄDÓW POWIATOWYCH Z DN. 30 STYCZNIA 1928 R.

Ministerstwo Spraw Wewnętrznych okólnikiem z dnia 26-go lipca 1926 r. Nr. S. 1863/26 do WPanów Wojewodów zaleciło zwrócenie uwagi Wydziałom Powiatowym na celowość istnienia Zrzeszenia Samorządów Powiatowych z jednoczesnem poleceniem nieskreślenia z budżetów Wydziałów Powiatowych sum przeznaczonych na udział członkowski w temże Zrzeszeniu.

Również Biuro Zjazdów Samorządu Ziemskiego

okólnikiem ogłoszonym w Nr. 26 „Samorządu” z 1927 roku zaleciło Wydziałom Powiatowym przystępowanie na członków do Zrzeszenia Samorządów Powiatowych.

Powołując się przeto na powyższe okólniki, ufamy, że celowość istnienia Zrzeszenia Samorządów Powiatowych i jego rozwój znajdują całkowite zrozumienie Wydziałów Powiatowych i spowodują uchwały Sejmików o przystępowaniu na członków do Zrzeszenia, oraz wstawienie do budżetów sumy 1000 Złotych na udziały członkowskie.

Dotychczasowa działalność Zrzeszenia, jego aktywne bilans oraz dokonane w dniu 16 ub. m. dzięki po-

mocy finansowej Polskiego Banku Komunalnego kupno własnej siedziby Zrzeszenia (posesja T-wa Akcyjnego „Lubań” przy ulicy Dobrej Nr. 28) stworzyły dostatecznie mocne podstawy dalszego rozwoju instytucji, która gwarantuje korzyści wynikające ze zrzeszania się Samorządów w jedną organizację gospodarczą dla dokonywania wspólnymi siłami zadań, których spełnienie przez pojedyncze Sejmiki jest utrudnione, a w niektórych wypadkach wręcz niewykonalne.

Między innymi najbliższym zadaniem Zrzeszenia jest:

- 1) Zorganizowanie własnych Sejmikowych Kamieniołomów granitowych, lub bazaltowych na Wołyniu,
- 2) Wyjednanie w Ministerstwie Komunikacji zni-

żek taryfowych na przewóz materiałów do budowy dróg i kredytowanie listów przewozowych na te materiały.

3) Zgromadzenie funduszków na budowę doświadczalnych próbnich odcinków dróg z różnych materiałów drogowych.

Wreszcie zorganizowanie zbiorowych zakupów maszyn drogowych, celem uzyskania tańszej ceny tychże przy dogodnych warunkach kredytowych.

Niska suma udziału, wynosząca zaledwie 1000 zł. które mogą być spłacone ratami w ciągu jednego roku, nie może stanowić różnicy w budżecie Sejmiku, wynoszącym setki tysięcy złotych, a korzyści z należenia do Zrzeszenia mogą być przy silnej jednolitej organizacji duże.

Z życia samorządu

ECHA KONGRESU DROGOWEGO.

Wydział Sejmiku Zamojskiego na zebraniu w dn. 7 -m stycznia r. b., po przedyskutowaniu szczegółowym sprawozdania swego delegata na kongres drogowy, uchwalił:

— Wyrazić protest przeciwko uchwałom kongresu w sprawie przekazania administracji drogowej samorządowi wojewódzkiemu, jako niekorzystnym dla sprawy drogowej. Wydział przyłącza się natomiast do wniosku, który zgłosił na kongresie p. Remiszewski, wojewoda lubelski, wypowiadającego się za przekazaniem administracji drogowej samorządowi powiatowemu. Jednocześnie Wydział Powiatowy postanowił zażądać od Rady Zjazdów Samorządu Ziemiańskiego postawienia spraw drogowych na porządek dzienny najbliższego zjazdu ogólnego.

Z POW. BARANOWICKIEGO.

Opieka nad zakładnikami. Sejmik Baranowski opiekował się od dnia 3 do 16 stycznia r. b. zakładnikami, którzy powrócili z Rosji. Dla tego celu został wynajęty specjalny lokal, który przygotowywany był pod oddział Zakładu Wychowawczego dla dzieci chorych na jaglicę i w ten sposób nie zważając na odczuwany brak pomieszczeń w Baranowiczach kwestja ulokowania i wyżywienia 48 osób na przeciąg 2 tygodni została jaknajlepiej załatwiona.

Zamierzenia inwestycyjne gmin. Dnia 19 stycznia odbyło się posiedzenie Wydziału Powiatowego, na którym główną część obrad wypełniła sprawa zatwierdzenia budżetów gminnych. Rozpatrzone zostały 3 budżety gminne. Pomimo wykorzystania wszystkich dopuszczonych ustawowo źródeł dochodowych 2 gminy Horodyszczce i Darewo nie mogą zamknąć budżetów bez niedoboru i wymagają zapomogi Sejmiku na ten cel. We wszystkich gminach przewiduje się uzyskanie długoterminowej pożyczki inwestycyjnej od 20.000 do 50.000 zł. na budowę szkół, domów gminnych i rzeźni.

Projekt budowy szpitala. Dnia 20-go stycznia odbyła się w Starostwie Baranowickim konferencja z udziałem Naczelnika Wydziału Samorządowego i Zdrowia Publicznego Nowogródzkiego Urzędu Wojewódzkiego oraz przedstawicieli Rady Miejskiej m. Baranowicz i Sejmiku Powiatowego w sprawie budowy szpitala w Baranowiczach wspólnie przez miasto i powiat. Koszt takiego szpitala obliczony jest od 600.000 do 700.000 złotych, ponieważ ze względu na centralne położenie w województwie m. Baranowicz koniecznym jest wybudowanie dużego szpitala, odpowiadającego nowoczesnym wymaganiom medycyny.

Ponieważ zapatrywania Rady Miejskiej w tej sprawie dotychczas nie były przechylnie, Władze Nadzorcze zwoływały wspomnianą konferencję w celu skłonienia przedstawicieli miasta do wspólnej z powiatem budowy szpitala, za czem przemawiają względy natury finansowej i sanitarnej, budowa bowiem 2-ech małych odrębnych szpitalików miejskiego i powiatowego podwoi koszty i uniemożliwi należytą organizację pomocy szpitalnej zapewnionej w szpitalu większym.

OTWARCIE PRZYCHODNI PRZECIWGROZLIWCZEJ I PRZECIWIJAGLICZEJ W SIERADZU.

W dniu 23-go stycznia r. b. odbyło się w m. Sieradzu uroczyste otwarcie Przychodni Przeciwigroźliczej i Przeciwiągliczej, zorganizowanej przez Wydział Powiatowy.

Na otwarciu byli obecni członkowie Wydziału Powiatowego z Przewodniczącym Starostą p. Jellinkiem na czele, członkowie miejscowego Magistratu, lekarze i inni.

Po poświęceniu lokalu Przychodni przez proboszcza parafji Sieradz, Ks. Prałata Pogorzelskiego i po wygłoszeniu przemówień przez tegoż Ks. Prałata, Starostę p. Jellinka i dr. Zaleskiego, dokonane zostały zdjęcia fotograficzne lokalu Przychodni i uczestników uroczystości.

Sejmik Sieradzki zamierza w przyszłym okresie budżetowym uruchomić 4 podobne przychodnie z ogólnym leczeniem.

Zaznaczyć wypada, że jaglica oczu w pow. Sieradzkim panuje przeważnie w miejscowościach, z których ludność bywa na robotach polnych w Niemczech.

NOWY SZPITAL POWIATOWY WE WRZESNI.

Sejmik Powiatu wrzesińskiego, konstatując, że dotychczasowa lecznica powiatowa stała się wobec postępu czasu za małą dla potrzeb społeczeństwa tak powiatu wrzesińskiego jakoteż sąsiednich powiatów, oraz że nie odpowiada wymogom nowoczesnej higieny, uchwalił, na skutek inicjatywy i gorliwego poparcia swego Przewodniczącego Starosty Adama Charkiewicza, w roku 1925 podbudować nowy okazały gmach lecznicy powiatowej. Po przygotowaniu prac wstępnych, jak planów, kosztorysów, rozpoczęto wiosną 1927 r. budowę okazałego gmachu szpitalnego, którą doprowadzono pod koniec jesieni ub. r. pod dach. Gmach, w swojej obecnej strukturze przedstawia się bardzo imponująco, budowany według najnowszej techniki budowlanej z zastosowaniem konstrukcji żelbetowej. Gmach jest 2-piętrowy z dwoma bocznymi jednopiętrowymi skrzydłami, ogólnej długości frontu 70 metrów.

Obecnie przystępuje się do wewnętrznego wykończenia budynku, przyczem przeprowadza się instalację światła elektrycznego, ogrzewania parowego oraz kanalizację.

Szpital obliczono na umieszczenie normalnie 150 chorych. Urządzenie pokoi dla chorych, jakoteż sal operacyjnych chirurgicznej i aseptycznej oraz pomocniczych urządzeń leczniczych nastąpi według najnowocześniejszych potrzeb szpitalnictwa, oraz wiedzy lekarskiej z szerokim zastosowaniem elektroterapij.

Szpital zostanie jeszcze w bieżącym roku oddany do użytku publicznego. Koszt budowy oraz wewnętrznego urządzenia lecznicy wynosić będzie 1.200.000,— złotych, z której to kwoty większą część funduszu udzielił Bank Gospodarstwa Krajowego w Warszawie w postaci długoterminowego kredytu obligacyjnego.

Inicjatorom budowy gmachu szpitalnego, dbającym o zdrowie i dobrość społeczeństwa polskiego oraz przysparzającym Narodowi dal-

szy dobytek kultury polskiej należy się tu szczerze uznanie, tem-
więcej, że w czasie przełomu kryzysu gospodarczego niepomiernie
przyczynili się do zlokalizowania bezrobocia, dając dziesiątkom
rzesz robotnika polskiego zatrudnienie i utrzymanie ich rodzinom.

POWIAT SZUBIN WOJEW. POZNAŃSKIEGO.

Wydział Powiatowy w Szubinie utrzymuje szos o nawierzchni
kamiennej 149,398 km. i dróg o nawierzchni gliniano żwirowej
10,802 km, łącznie 160,2 km, w tem mostów ponad 4,00 m św. o
łącznie długości 198 mb.

Oprócz normalnej konserwacji dróg i mostów wykonał Wy-
dział Powiatowy w okresie czasu od 1919 do 1927 roku włącznie
76,05 km nowych powłok tłuczniowych, zużywając na ten cel
24.177 m³ kamieni polnych oraz 6.084 m³ żwirku i przełożył 1.579
mb. bruków o powierzchni 13.658 m².

Ponadto Wydział Powiatowy umocnił brukiem na drodze gli-
niano żwirowej przestrzeń o długości 2.648 mb., o powierzchni
10.067 m² i przebudował na kanale ulgowym Noteci most drewnia-
ny długości 17 m.

Osoby prywatne w powiecie w powyższym okresie czasu wy-
konały 3,2 km nowych powłok i przełożeń bruków na drogach u-
mocnionych, oraz wybudowały 2,6 km nowych szos i bruków. Kosz-
ta utrzymania dróg wynoszą 35% całego budżetu.

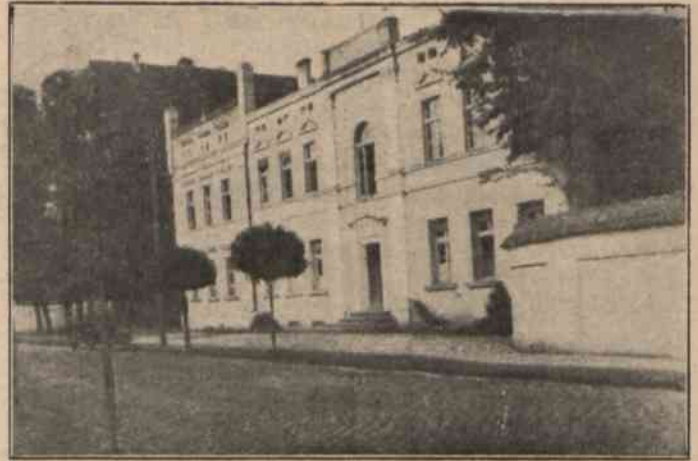
Samorząd powiatowy wybudował w 1926 roku przyzwoity dom
mieszkalny dla urzędników za cenę 60.000 zł., każdy z nich ma
przy mieszkaniu ogród 1800 m². W roku bieżącym dobudowano
do szpitala powiatowego 10 ubikacji, t. j. powiększono go o po-
łowę i zaopatrzone w ciepłą i zinną wodę, kanalizację i centralne
ogrzewanie kosztem 84.000 zł.

Szpital posiada lampę kwarcową, Sollux i Pantostat, aparat
Roentgenowski przyjdzie w najbliższym czasie.

W szpitalu urządzono też przychodnię antygruźliczą i anti-
jagliczną.



Powiat Szubin. Dobudówka do szpitala powiatowego.



Powiat Szubin. Gmach powiatowy, mieszczący Starostwo i Wydział Powiatowy.



Powiat Szubin. Dom dla urzędników.



Powiat Szubin. Zdjęcie podczas poświęcenia dobudówki szpitala powiatowego.

GMINA WIEJSKA I MIEJSKA

Dorobek gminy wiejskiej

Gmina Niemce, położona w powiecie Lubartowski, do wybuchu wojny światowej niczem nie różniła się od wielu innych gmin. Panował tu zupełny zanik życia społecznego i samorządowego. Zwłaszcza, że zaborcy starali się tłumić wszelkie poczynania jednostek, dopatrując się w tem ukrytych i szkodliwych celów. Dopiero z chwilą odzyskania niepodległości politycznej i ustalenia się waluty, światlejsze jednostki wzięły się do pracy społecznej i samorządowej. Dzięki zabiegom i usilnej pracy tych jednostek, gmina Niemce dziś może się już poszczycić poważnym dorobkiem pracy na niwie społecznej i samorządowej.

W 1925 roku, przy pomocy subsydjum gminy w wysokości 3.000 zł. pobudowany został we wsi Niemce dom ludowy, murowany z salą teatralną, gdzie znalazły również pomieszczenie Spółdzielcze Stowarzyszenie Spożywców, piekarnia spółdzielcza, czytelnia i kasa Stefczyka, powołane do życia w okresie od roku 1925 do 1927 r.

Z wymienionych wyżej instytucyj Kasa Stefczyka, chociaż powstała w bardzo trudnych warunkach, bo po spadku waluty, przy braku zaufania ze strony ludności, zrażonej dewaluacją, dziś już liczy 110 członków i rozwija się bardzo pomyślnie, zdobywając co raz większe zaufanie ludności. Kasę tę prowadzi sekretarz gminy p. Herbut, któremu w znacznej mierze należy zawdzięczać założenie i obecny jej rozwój. Zarząd kasy, współpracując ściśle z Urzęd. gminnym, nie ogranicza się tylko do wydawania pożyczek, lecz prowadzi również akcję opatrywania ludności w nawozy sztuczne, wystarał się o kredyt na zakładanie sadów handlowych w miejscowościach skomasowanych, i dziś gmina, która przedtem, po za obszarami dworskimi, nie używała prawie zupełnie nawozów sztucznych, obecnie sprowadza je wagonowo.

Z kredytu drzewkowego zakupiono 500 sztuk drzewek owocowych doborowych gatunków i odmian, i niektórzy członkowie kasy założyli sobie bardzo ładne sady handlowe, uzyskując spłatę długu na zakup tych drzewek na okres lat 3.

2) Straż ogniowa ochotnicza najpierw założona została we wsi Niemcach, która obecnie posiada: 24 członków czynnych, 1 sikawkę, 2 beczkowsy, hełmy, topory i całkowite umundurowanie. W roku ubiegłym zorganizowano 3 nowe straże, a mianowicie: we wsi Ciecierzyn, Dys i Nasutów. Dla zapewnienia tym strażom odpowiednich funduszy ludność tych wiosek opodatkowała się jednorazową składką w wysokości po 1 zł. z morgi.

Celem usprawnienia wyjazdów straży do pożarów, Rada gminna wprowadziła system wypłaty premji za dostawę koni, i tak: za I przybycie z końmi — 1 zł. 50 gr. od kilometra, za II — 1 zł. i za III — 60 gr. Ewidencje koni wyznaczonych dla straży prowadzą sołtysi wsi, w których znajdują się straże.

3) Dróg gminnych obsadzonych drzewkami owocowymi gmina posiada 8 km i na rok 1928 zaprojektowa-

wano nabyć 300 sztuk drzewek, tak że przez okres lat 10 wszystkie drogi w gminie zostaną obsadzone.

Akcja obsadzania dróg gminnych drzewkami owocowymi zapoczątkowana została przez Urząd gminy w 1925 roku tak, że drzewka najprzód zasadzone, w roku ubiegłym już owocowały. Po zasadzeniu drzewek zabezpiecza się je od zniszczenia w trójkątne skrzynki, co dało bardzo dodatnie rezultaty, gdyż nie było dotąd wypadku zniszczenia lub kradzieży drzewek. Idąc dalej w kierunku uporządkowania dróg gminnych i utrzymania ich w stanie możliwie najzdawniejszym do użytku, Urząd gminy zakupił 4 szufle amerykańskie, pług żelazny i włoki do równania dróg, a dla zapewnienia sobie technicznej pomocy przy naprawie dróg, delegował na kurs dozorców drogowych, urządzony staraniem p. Przewodniczącego Wydziału Powiatowego sejmiku w Lubartowie 3 kandydatów, którzy po ukończeniu kursu, użyci zostaną, jako dozorczy przy naprawie dróg za odpowiedniemi wynagrodzeniem ze strony gminy. Wszystkie drogi gminne, urządzenia drogowe i drzewa przydrożne zostały zinwentaryzowane. Prócz tego przeprowadzono kilometrowanie dróg i numerację drzew przydrożnych, stanowiących własność gminy.

4) W roku 1926 przeprowadzona została komasacja gruntów wsi Nasutów i Stoczek, w roku bieżącym zaś będą komasowane wsie: Baszki, Ciecierzyn i Dys. Równocześnie z komasacją prowadzone są prace meljoracyjne przeważnie na łąkach, do obecnego czasu przeprowadzona została meljoracja we wsi Majdan-Kozłowiecki, a na wiosnę r. b. rozpocznie się we wsiach: Niemce, Zalesie, Wola-Niemiecka, Ciecierzyn, Baszki i Rudka.

5) Na posiedzeniu w dniu 5 stycznia r. b. Rada gminna uchwaliła założyć przy Urzędzie gminnym spółkę maszynową i zakupić przy pomocy tej spółki narazie 3 tryjery do czyszczenia zboża, które rozmieszczone zostaną z wiosną r. b. w 3 punktach gminy dla ogólnego użytku ludności rolniczej, a nadto, dla podniesienia oświaty w dziedzinie rolnictwa przyznała subsydjum w wysokości 400 zł. na pisma i książki rolnicze dla czytelnicy publicznej w Niemcach. Niezależnie od tego przyznała 160 zł. na prenumeratę pism rolniczych dla poszczególnych wsi.

6) W miesiącu październiku r. ub. gmina przystąpiła do budowy 7 klasowej szkoły powszechnej we wsi Niemcach i mimo późnego rozpoczęcia budowy i braku materiałów, które trzeba było dopiero nabywać i sprowadzać, budowa doprowadzona została przed zimą pod dach. Tak szybkie tempo budowy zawdzięczać należy przedewszystkiem Przewodniczącemu Powiatowego Sejmiku w Lubartowie. Staroście p. Krauzemu, który mimo dużych wydatków na budowę dróg w powiecie, udzielił i gminie wydatnej pomocy w postaci długoterminowej pożyczki, i umiejętnemu zorganizowaniu pracy przez Komitet budowy.

Plac pod budowę szkoły w ilości 4 morg. odstąpiła

p. Marta Łosiowa, właścicielka majątku Niemce.

7) Staraniem Urzędu gminnego przeprowadzone zostało połączenie gminy siecią telefoniczną, co znacznie odciążyło prace Urzędu gminnego, gdyż wiele spraw załatwia się drogą telefoniczną.

Prócz prac wyżej wyszczególnionych bądź wykonanych, bądź też znajdujących się w wykonaniu Urząd gminy zabiega o otwarcie w Niemcach urzędu pocztowo

- telegraficznego z pełnym zakresem działania, wprowadzenie targów i jarmarków w teje miejscowości i założenie radja w kancelarji gminnej dla użytku ludności. Wreszcie projektuje uruchomić młyn spółdzielczy w budynku starej murowanej szkoły we wsi Wola - Niemiecka, po przeniesieniu szkoły do nowobudującego się budynku szkolnego we wsi Niemce.

X.

Z GMIN

Z MAGISTRATU M. KATOWIC. Magistrat m. Katowic przeznaczył stowarzyszeniom młodzieży polskiej na terenie W. Katowic 200 zł. subwencji na cele kulturalno - oświatowe i wychowania fizycznego.

Z MAGISTRATU M. PRASZKI. Na posiedzeniu Rady Miejskiej m. Praszki, odbytem w dn. 11 ub. m. m. in. uchwalono oddać pod nadzór komunalnego lekarza weterynaryjnego targowicę. Zważywszy, że dotychczas żadnych opłat od wprowadzanych na targowicę zwierząt nie pobiera się i że jarmarki są dopiero w stadium organizacji, Rada postanowiła wypłacać lekarzowi po 10 zł. za każdy przyjazd na jarmark do Praszki.

KREDYTY NA CELE SPORTOWE. Miasta: Przemyśl, Rzeszów, Drohobycz, Borysław, Grodek Jagiełoński, Sanok, Żółkiew, Krosno, Tustanowice, Przeworsk, Jaworów, Sambor, Sokal, Jarosław, Tarnobrzeg otrzymały kredyty w łącznej sumie 350 tysięcy złotych na rozbudowę stadionów sportowych i ogródków jordanowskich, a miasto Lwów 600 tys. złotych na urządzenie hali gimnastycznej i budowę pływalni. Kredyty te opiewają na złote w złocie. Miasta otrzymują je na bardzo dogodnych warunkach w Banku Gospodarstwa Krajowego, gdyż są one spłacane w ciągu 29 i pół lat w 7 proc. obligacjach komunalnych.

ZEBRANIE GMINNE. W początkach b. m. odbyło się pod przewodnictwem wójta p. Kempy zebranie gminne w Grodźcu pow. Będzińskiego, na którym został zatwierdzony budżet gminny na rok 1928/29. Budżet w dochodach i rozchodach wynosi 377.726 zł. 50 gr.

W wolnych wnioskach poruszono sprawę wody. Od dłuższego już czasu Grodziec pozostaje bez wody, gdyż kopalnie całkowicie ściągają wodę, a mieszkańcy dla swych potrzeb zmuszeni są czerpać wodę ze ścieków. Zebrani wybrali 4 przedstawicieli, którzy zwrócą się w tej sprawie o interwencję do starostwa.

WYBORY DO RADY MIEJSKIEJ W PABJANICACH. W związku z rozwiązaniem rady miejskiej, urząd wojewódzki zarządził przeprowadzenie nowych wyborów do rady miejskiej m. Pabjanic, ustalając termin tychże na dzień 15 kwietnia r. b. Zarządzeniem władz sądowych na przewodniczącego głównej komisji wyborczej do rady miejskiej m. Pabjanic, mianowany został sędzia pokoju dr. Zawadzki.

POŻYCZKA DLA MIASTA LWOWA. Jak się dowiadujemy, miasto Lwów otrzyma pożyczkę na cele

inwestycyjne w kwocie 7.700.000 zł. Pożyczka będzie zaciągnięta z banku Gospodarstwa Krajowego na lat 30 i oprocentowana w wysokości 7 % rocznie.

UCHWALENIE POŻYCZEK. Na posiedzeniu rady miejskiej m. Dąbrowy Górnej, odbytem dn. 4 lutego r. b. uchwalono w trzecim czytaniu zaciągnąć z Banku Gospodarstwa Krajowego dwie pożyczki: 90.000 zł. na budowę domu miejskiego i 260.000 zł. na kupno cegielni.

NOWA POŻYCZKA ULENOWSKA. Magistrat m. Sosnowca zamierza zaciągnąć nową pożyczkę w firmie Ulen i & w kwocie 500.000 dolarów, w celu rozszerzenia kanalizacji na przedmieściu, położonem po lewej stronie Przemszy.

Z MAGISTRATU M. WŁOCŁAWKA. Na wniosek nagły Magistratu z poprawką Komisji Finansowo Budżetowej Rada Miejska m. Włocławka na posiedzeniu w dn. 4 b. m. jednomyślnie uchwaliła:

1) Oddać bezpłatnie na własność Polskiemu Towarzystwu Krajoznawczemu w osobie Rady Głównej P. T. K. dla Kujawskiego Oddziału P. T. K. we Włocławku pod budowę gmachu Muzeum Ziemi Kujawskiej plac miejski położony we Włocławku o powierzchni 750,75 metrów kwadratowych.

2) Plac ten oddać na własność z tem, że:

a) w gmachu tym mieścić się będzie bezpłatnie na parterze w prawem skrzydle w sześciu ubikacjach miejska publiczna biblioteka i czytelnia;

5) w Komitecie zarządzającym gmachem i muzeum stale zasiadać będzie przedstawiciel miasta z głosem decydującym;

c) gmach przeznaczony będzie wyłącznie na muzeum i miejscowy Oddział Polskiego T-wa Krajoznawczego dla celów związanych z zadaniami pracy krajoznawczej i oświatowej;

d) gmachu tego nie wolno użytkować w jakimkolwiek innym celu;

e) w wypadku niewykończenia gmachu w ciągu lat trzech do daty sporządzenia aktu notarialnego, dotyczącego niniejszej sprawy, plac powraca we władanie gminy miejskiej, a nagromadzony materiał budowlany i wzniesione budowle przechodzą na własność teje gminy za zwrotem pięćdziesięciu procent wartości według oszacowania trzech biegłych;

f) w razie zamknięcia muzeum Magistrat zastrzeżo sobie prawo pierwokupu gmachu i wzniesionych na tym placu innych zabudowań;

g) w wypadku rozwiązania Polskiego Towarzystwa Krajoznawczego muzeum może być przekazane, z zachowaniem warunków niniejszej uchwały, jedynie instytucji społecznej, pokrewnej Polskiemu Towarzystwu Krajoznawczemu, za zgodą Magistratu;

h) Oddział Kujawski P. T-wa Krajoznawczego nie może przelać na osoby prywatne prawa własności, jako

też prawa użytkowania gmachu i placu — wszystkie zastrzeżenia pod ryprem nieważności darowizny.

3) Upoważnić Magistrat m. Włocławka do wykonania niniejszej uchwały.

4) Polecić Magistratowi wynalezienie właściwej formy prawnej, gwarantującej miastu prawa zastrzeżone w punkcie 2) uchwały.

Wiadomości gospodarcze

KURSY WALUT.

(notowane na giełdzie warszawskiej w dn. 9.II. 1928).

1 dol. St. Zjedn. — 8,88 — 8,92 zł.

100 frank. szwajc. = 171,88 — 171,02 zł.

1 funt szterl. = 43,33 — 43,54 zł.

100 frank. franc. = 34,94 — 35,12 zł.

CENY ZBOŻA.

(Ceny za 100 kg. franco stacja załadowania).

W dn. 9. II. 1928 r.: Warszawa:

Zyto kongresowe 40 — 40,25 zł.

Pszenica kongr. 50,5 zł.

Jęczmień brow. 41,85 zł.

Owies 37 — 38 zł.

NABIAŁ.

W dn. 28. I. 1928 r.: Warszawa:

Mleko niezbiране: Cena za 1 litr mleka w hurcie 0,44 zł.; steryliz. butelka ca 400 gr. — 0,55 zł.

Masło: za 1 kg. w detalu: wyborowe luksusowe 7 zł. mleczarskie deserowe II gat. 6 zł.; mleczarskie solone 5,6 zł, oselkowe 5 zł.

Ceny masła w hurcie rozumieją się o 10% mniej cen detalicznych.

Jaja za skrzynię (24 kopy) 350 zł.

Poradnik samorządowy

1. *Pytanie:* „Niepewny“ zapytuje, czy obowiązuje nadal rozporządzenie Min. Spr. Wewn. z dn. 29.II.1924 roku w przedmiocie zaliczkowego pokrywania kosztów leczenia chorych w szpitalach publicznych (Dz. Ust. Nr. 22, poz. 241).

Odpowiedź: § 16 rozp. Min. Spr. Wewn. (wykonawczego do ustawy o kosztach leczenia) z dn. 9.IX. 1927 r. (Dz. Ust. Nr. 99, poz. 861) opiewa: „Przepisy rozporządzenia Min. Spr. Wewn. z dn. 29.II.1924 r. w przedmiocie zaliczkowego pokrywania kosztów leczenia w szpitalach publicznych (Dz. U. R. P. Nr. 22, poz. 241) mają odpowiednie zastosowanie“. Wynika z tego, iż Mstwo Spr. Wewn. jest zdania, iż rozporządzenie to nie zostało uchylone ustawą o pokrywaniu kosztów leczenia.

2. *Pytanie:* Urząd gm. Baćkowice zapytuje, kto powinien pokryć koszty leczenia mieszkańca tejże gminy, któremu od brata należy się spłata z majątku w wysokości 800 rb. i którego tenże brat — aż do czasu dokonania spłaty (co dotychczas się nie stało) — powinien utrzymywać w myśl zobowiązania rejentalnego.

Odpowiedź: W rozumianem powszechnie pojęciu „utrzymania“ mieści się również obowiązek zapewnienia pomocy lekarskiej, zatem w niniejszym wypadku, brat kuracjusza powinien ponieść koszty jego leczenia. Gdyby dobrowolnie tego nie chciał uczynić, mogą być zeń ściągnięte te koszty w drodze egzekucji, o ile bezwzględne ściągnięcie kosztów nie spowoduje jego ruiny gospodarczej.

W razie niemożności ściągnięcia kosztów z brata i w razie braku krewnych wstępnych lub zstępnych ku-

racjusza, którzyby koszty te mogli pokryć, wreszcie — o ile kuracjusz nie jest członkiem Kasy Chorych — spadają koszty na gminę.

3. *Pytanie:* P. Piotr Redo, członek Rady gm. w Zarzędzu, pow. Wołożyn, zapytuje, czy ławnik, obecny na posiedzeniu rady gminnej, ma prawo głosu.

Odpowiedź: Wedle art. 16 rozp. Kom. Gen. Z. W. z dn. 26.IX.1919 r. o samorządzie gminnym, członkami rady gminnej są radni i członkowie zarządu gminnego. W myśl zaś art. 39 zarząd gminny składa się z wójta, jego zastępcy i jednego ławnika. Ławnik zatem bierze udział w posiedzeniach rady gminnej narówni z radnymi i taki sam ma głos, jak oni. Narówni też z radnymi wykluczony jest od udziału w posiedzeniach rady i głosowania tylko wtedy, gdy przedmiotem obrad jest sprawa, w której on sam jest materialnie zainteresowany, albo też jego krewni lub powinowaci pierwszych 3 stopni.

4. *Pytanie:* Magistrat m. Płońska zapytuje:

1) czy m. Płońsk, jako położone przy stacji kolejowej i niepobierające dotychczas podatku ładunkowego wedle art. 12 ustawy o tymczasowym uregul. fin. kom., może obecnie ten podatek wprowadzić i czy wydział powiatowy podatek ten może zatwierdzić.

2) czy burmistrz z wyboru obowiązany jest należeć do Kasy Chorych.

Odpowiedź: ad 1) Podatek od towarów, przywożonych drogami żelaznymi lub wodnymi (t. zw. ładunkowy), mogą pobierać tylko te gminy miejskie, które po koniec czerwca 1923 r. uzyskały zatwierdzenie statutów

o poborze samoistnych podatków od towarów przywożonych lub wywożonych. Gmina m. Płońska tego ostatniego podatku nie pobierała, zatem nie może obecnie wprowadzić podatku ładunkowego i władzy nadzorczej nie wolno zezwolić gminie na wprowadzenie tego podatku.

Nadmieniamy, że wyliczenie miast w Polsce, które mają prawo pobierać podatek ładunkowy, znajduje się na str. 65 książki p. t. „Skarbowość Samorządu Terytorjalnego w Polsce.”

ad 2) Wedle ustępu czwartego art. 3 ustawy z dn. 19. V. 1920 r. (Dz. Ust. Nr. 44, poz. 272) obowiązkwowi ubezpieczenia w Kasie Chorych podlegają osoby, zatrudnione w przedsiębiorstwach samorządowych, oraz pracownicy i funkcjonariusze samorządów. Ponieważ burmistrz, jako członek zarządu, ani do pierwszej, ani do drugiej grupy nie należy, wynika z tego, iż nie podlega obowiązkwowi ubezpieczenia w Kasie Chorych.

5. *Pytanie:* Jeden z urzędów gm. w b. Kongresówce zapytuje, czy inspektorowi szkolnemu i jego zastępcy, pobierającym na zasadzie zarządzenia M-stwa Wyznań Relig. i O. P. odpowiedni ryczałt miesięczny na rozjazdy służbowe, obowiązana jest gmina dostarczać podwozy z tak zwanej stójki gminnej za opłatą, ustaloną przez wydz. pow., czy też wymienieni powinni najmować sobie furmanki, płacąc w/g umowy, a urząd gminny ma im tylko wynajęcie ułatwić.

Odpowiedź: W obowiązujących jeszcze dotąd przepisach rosyjskich o powinności podwodowej w b. Kongresówce (ob. zestawienie tych przepisów na str. 246 i 247 książki p. t. „Skarbowość Samorządu Terytorjalnego w Polsce”) niema wcale wzmianki o inspektorach szkolnych ani o innych organach szkolnych, którymby się należała podwoda. Wobec tego wydaje się słusznem takie traktowanie sprawy, jak to formuluje Urząd gminny w zakończeniu swego pytania z tem oczywiście, że Urząd gm. musiałby baczyć, by ceny najmu furmanek odpowiadały warunkom i cenom miejscowym.

6. *Pytanie:* Centrala Drobnych Kupców i Handlarzy w Polsce, Oddział w Dereczynie, zapytuje, w jaki sposób można zastosować do gminy wiejskiej przepisy ustawy o tymczasowem uregulowaniu finansów komunalnych, dotyczące gmin miejskich i jaką z tego korzyść odniosłaby gmina wiejska.

Opowiedź: Celem uzyskania uprawnień finansowych, przysługujących gminom miejskim wedle ustawy o tymczasowem uregulowaniu finansów komunalnych, musi gmina wiejska wykazać, że życiem swoim (na polu gospodarczem, społecznem, pod względem zabudowania się i t. p.) nie różni się od gminy miejskiej. Szczegółowe wyjaśnienia w tym względzie podaje książka p. t. „Skarbowość Samorządu Terytorjalnego w Polsce” (str. 186 — 188).

Korzyść dla gminy wiejskiej z przyznania powyższych uprawnień jest ta, iż na podstawie tych uprawnień może nakładać podatki, które przysługują tylko gminom miejskim (np. od placów budowlanych, od lokali, od przedmiotów zbytku, inwestycji i t. p.), może zatem

dzięki temu zdobyć odpowiednie środki na zaspokojenie swych potrzeb.

7. *Pytanie:* Magistrat m. Tuliszkowa zapytuje, kto powinien zarządzać lasem i pastwiskiem ogólnem, które mi przed nadaniem Tuliszkowowi charakteru miasta zarządzało zebranie gromadzkie.

Odpowiedź: Kompetencje zebrania gromadzkiego po nadaniu Tuliszkowowi charakteru miasta przeszły na radę miejską, do której zatem należy również zarządzanie lasem i pastwiskiem, które są własnością ogółu obywateli miasta, podpadają zatem pod pojęcie dobra gminnego.

Powyższe uprawnienie rady miejskiej mieści się zresztą w ramach kompetencji, zakreślonych dla rady miejskiej w art. 21, ustęp 1, dekretu o samorządzie miejskim, gdzie jest mowa o ustanawianiu przez radę gminną zasad zarządu i sposobu użytkowania majątku gminy.

8. *Pytanie:* Urząd gm. Kamień - Koszyrski zapytuje, na podstawie jakich przepisów można zmusić mieszkankę miasta do zniesienia baraczk, wybudowanego w czasie wojny światowej na środku rynku przez wojska niemieckie i następnie nabytego przez tę mieszkankę od b. Dematu.

Odpowiedź: Z pytania należy wnioskować, że zarówno pobudowanie baraczk na rynku miasta przez wojska niemieckie, jak potem usadowienie się w tym baraku jednej z mieszkańek miasta, odbyło się bez wyraźnej zgody i udziału gminy. Chodzi tu więc o bezprawne objęcie w posiadanie części nieruchomości, stanowiącej własność miasta.

W myśl art. 691 Prawa Cywilnego, obowiązującego na obszarze Ziemi Wschodnich (Zb. pr. ces. ros. t. X, cz. I, wyd. 1914 r.) „każdy ma prawo w drodze sądowej dochodzić swego majątku z cudzego niesłusznego posiadania”. Na podstawie tego przepisu można żądać usunięcia się mieszkanki z rynku.

H. i P.

PIECE i KUCHNIE fabryki PIOTR ŁAWACZ i S-owie w KOŃSKICH

Filje: WARSZAWA, Daniłowiczowska 2, tel. 202-54. ŁÓDŹ, Sienkiewicza 30.

Wydział Powiatowy w Szamotułach ogłasza **K O N K U R S**

na stanowisko **Budowniczego powiatowego.**

Stanowisko może być zaraz objęte; pobory VIII-VI klasy pragmatyki dla urzędników państwowych plus 10% dodatku komunalnego. Czas próby: 1 rok, wiek poniżej 45 lat.

Kandydaci, odpowiadający wymogom rozporządzenia Ministra Robót Publicznych z dn. 12. 7. 1922 r. Dz. Ust. Nr. 64 i mogący wykazać się długoletnią praktyką, zechcą wnieść podanie do dnia 15 lutego 1928 r. Do podań należy dołączyć:

- I, szczegółowy życiorys
- II, w odpisach uwierzytelnionych
 - a) poświadczenie obywatelstwa polskiego,
 - b) świadectwa szkolne i złożonych egzaminów,
 - c) świadectwa z zajmowanych dotychczas stanowisk,
 - d) świadectwo lekarskie,
- III) referencje.

Przewodniczący Wydziału Powiatowego
Ruczyński starosta.

Tymczasowy Zarząd powiatu w Kołomyi

ogłasza KONKURS

na posadę:

I) Sekretarza Wydziału Powiatowego z poborami VIII a względnie VII-a stopnia służbowego urzędników państwowych.

II) Inspektora samorządu gminnego (lustratora) z poborami od X do VIII stopnia służbowego urzędników państwowych zależnie od kwalifikacyj.

Warunki przyjęcia:

- ad I. 1) Nieprzekroczony 40 rok życia,
2) Obywatelstwo polskie,
3) Ukończone studia prawnicze,
4) Znajomość języka polskiego,
5) Trzyletnia praktyka w służbie samorządowej lub państwowo-administracyjnej.
Pomoc w uzyskaniu mieszkania zapewniona.
- ad II. 1) Nieprzekroczony 40-ty rok życia,
2) Obywatelstwo polskie,
3) Wykształcenie średnie,
4) Znajomość języka polskiego,
5) Trzyletnia praktyka w służbie samorządowej lub państwowo-administracyjnej.
- ad I i II. Po roku zadowalającej służby może nastąpić stabilizacja

Podania własnoręcznie pisane z metryką urodzenia i chrztu z odpisami świadectw, oraz curriculum vitae należy wnieść do Tymczasowego Zarządu powiatowego do dnia 1 marca 1928 r.

Kołomyja dnia 23/I. 1928 r.

Kierownik Tymczasowego Zarządu powiatowego

Starosta: *Dr. Skwarczyński m. p.*

Wydział Powiatowy Sejmiku w Lubartowie

ogłasza

KONKURS

na stanowisko Sekretarza Sejmiku.

Od kandydatów wymagane jest wykształcenie wyższe, a conajmniej średnie, dokładna znajomość samorządu i dłuższa praktyka, biurowa w samorządzie powiatowym.

Do posady przywiązane są pobory w/g VII grupy płac urzędników państwowych.

Podania z odpisami świadectw szkolnych i dotychczasowej pracy oraz życiorysem i powołaniem się na referencje należy przesyłać do Wydziału Powiatowego w Lubartowie do dnia 1 kwietnia 1928 roku.

Przewodniczący Wydziału
Powiatowego

Starosta Lubartowski

A. Krauze.

Wydział Powiatowy Sejmiku w Opocznie

ogłasza

KONKURS

na stanowisko Komunalnego dozorca sanitarnego z uposażeniem po 20 złotych miesięcznie. Prócz tego doroczne szczepienia ospy ochronnej płatne są osobno.

Do podania dołączyć należy

- 1) życiorys.
- 2) dowód obywatelstwa polskiego,
- 3) dowody o wykształceniu,
- 4) dowody o pracy poprzedniej.

Termin składania ofert do dnia 1 marca r. b.

Przewodniczący Wydziału

Starosta:

(—) *Z. Kotłubaj.*

Magistrat m. Pabjanic

ogłasza

KONKURS

na posadę inżyniera-kierownika Miejskiego Zakładu Elektrycznego w Pabjanicach.

Do posady przywiązane są pobory w/g umowy. PP Reflektanci zechcą wnieść podanie do Magistratu m. Pabjanic do dnia 1 marca b. r., do którego należy dołączyć w oryginale lub autoryzowanych odpisach:

- 1) metrykę urodzenia,
- 2) świadectwo szkolne
- 3) dyplom inżyniera Wydziału elektrotechnicznego Politechniki Polskiej wzgl. dowód nostryfikacji studjów zagranicznych,
- 4) dowód obywatelstwa polskiego
- 5) świadectwo stanu zdrowia, wydane przez lekarza rządowego lub komunalnego,
- 6) poświadczenie odbycia conajmniej 3 letniej praktyki w zakładach elektrycznych,
- 7) dokładny życiorys,
- 8) referencje poważnych osób, lub instytucyj,
- 9) wysokość żadanego uposażenia.

Pierwszeństwo będą mieli kandydaci, którzy już na kierowniczych stanowiskach przebywali.

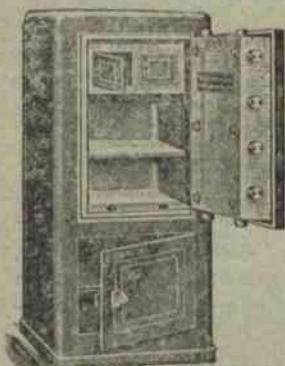
Po roku zadowalającej służby nastąpi stabilizacja.

Prezydent miasta (—) *Wł. Gacki.*

czys. 13458/10/7

Fabryka egzystuje od 1892 roku

FIRMA NAGRODZONA
15 ZŁOTEMI MEDALAMI



Kasy pancerne stalowo-betonowe ogniotrwałe
niepoddające się pruciu, włamaniu i przepalaniu

POLECA

Fabryka Kas Pancernych Ogniotrwałych

S. ZWIERZCHOWSKI i S-ka

Drzwi pancerne-skarbce
Szafy żelazne i ogniotrwałe
Kasety do wmurowania
Kasetki podręczne
Skarbonki oszczędności

MAGAZYN FABRYCZNY:

Warszawa, Warecka 9, tel. 122-97 i 121-57.

Ceny, wzory, kosztorysy na żądanie.



PIERWSZE Z NAJPIERWSZYCH—ZAWSZE NAJPIERWSZE
MASZYNY DO PISANIA

Remington



„MAŁY REMINGTON“
niezbędny dla każdego
w domu, w biurze i w
podróży

Najlepsze
Najtrwalsze



REMINGTON № 12
wzorowa dla Biur
z „Idealnem“
uderzeniem

TOW. BLOCK-BRUN Sp. AKC.
WARSZAWA—HOTEL BRISTOL.

Oddziały: Katowice, Kraków, Lwów, Łódź, Poznań, Wilno, Gdańsk.