

SAMORZĄD

TYGODNIK POŚWIĘCONY SPRAWOM SAMORZĄDU TERYTORJALNEGO

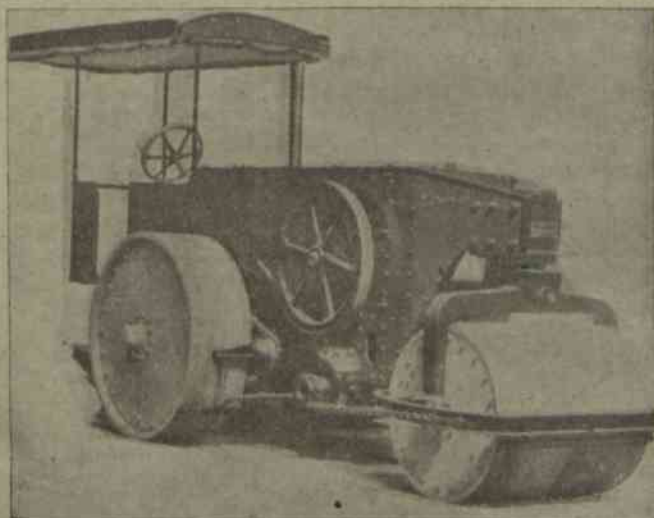
PIERWSZA FABRYKA LOKOMOTYW W POLSCE! SPÓŁKA AKCYJNA

ZAKŁADY W CHRZANOWIE (MAŁOPOLSKA)

BIURO ZARZĄDU

W WARSZAWIE, Ś-TO KRZYSKA № 28, TELEFON № 319-11.

LOKOMOTYWY WĄSKOTOROWE Specjalny dział budowy motorowych walców szosowych NA SKŁADZIE WALCE NA SEZON WIOSENNY 1928 ROKU.



Dotychczasowi odbiorcy walców:

Dyrekcja Robót Publicznych w Krakowie,
Tymczasowy Wydział Samorządowy we
Lwowie,
Magistrat m. Lwowa,
Zarząd Budowy Centrali Badań Poligono-
wych w Zielonce,
Zarząd Powiatowy w Chrzanowie,
Zarząd Powiatowy w Zawierciu,
Tymczasowy Zarząd Powiatu w Białej,
Zarząd Powiatowy w Pińczowie,
Zarząd Powiatowy w Olkuszu i inne różne
instytucje.

DOGODNE WARUNKI PŁATNOŚCI.

Warszawa, 8 Stycznia 1928 r.

BIBLIOTEKA SAMORZĄDU

Rozkwit życia samorządowego w Polsce niepodległej zmusza pracowników i działaczy samorządowych do posiłkowania się fachową literaturą. BIBLIOTEKA SAMORZĄDU zaspakaja zapotrzebowanie w tym zakresie, wydając szereg dzieł poświęconych poszczególnym dziedzinom życia samorządowego.

CENY WYDAWNICTW BIBLIOTEKI SAMORZĄDU SĄ BARDZO NISKIE.

Do nabycia:

| | | | | | |
|--|---------|-----|---|--|-----------|
| 1. <i>Prof. A. Pragier</i> : „Zarys skarbowości komunalnej”. Część I-sza i II-ga, dwa tomy, razem | Zł. 4.— | | | | |
| 2. <i>Inż. M. Nestorowicz</i> : (Dyrektor Dep. Drogowego)—„Sprawa drogowa w Polsce” | „ 1.20 | | | | |
| 3. <i>Inż. M. Nestorowicz</i> : „Zbiór ustaw i rozporządzeń drogowych” | „ 1.50 | | | | |
| 4. <i>Dr. M. Jaroszyński</i> : (Podsekretarz Stanu w Minist. Spraw. Wewn.) „Samorząd terytorjalny w Polsce” | „ 1.50 | | | | |
| 5. <i>Dr. M. Jaroszyński</i> : „Gospodarka gmin wiejskich na tle stanu finansów gminnych — oraz Znaczenie opłat drogowych (w jednym tomie) | „ 3.— | | | | |
| 6. <i>J. Bek</i> : „Działalność Rady Powiatowej w Limanowej na polu popierania sądownictwa” | „ 1.50 | | | | |
| 7. <i>St. Pachnowski</i> : „Wskazówki kasowo-rachunkowe dla miast” | „ 3.— | | | | |
| 8. <i>St. Pachnowski</i> : „Przepisy budżetowe dla związków komunalnych” (obowiązująca instrukcja budżetowa, wzory, wyjaśnienia) | | | | | Cena 1.50 |
| | | 9. | Projekt organizacji prac statystycznych w powiatowych związkach komunalnych (Odbitka z Kwartalnika Statystycznego G. U. S.) | | „ 2.50 |
| | | 10. | <i>St. Podwiński</i> : „Biblijografia literatury polskiej o samorządzie terytorjalnym” | | „ 3.— |
| | | 11. | <i>St. Podwiński</i> : „Ustrój samorządu powiatowego na terenie b. zaboru rosyjskiego” | | „ 2.— |
| | | 12. | <i>Inż. Z. Rudolf</i> : „Podstawowe zagadnienia zdrowotne wsi i miasteczek” | | „ 3.50 |
| | | 13. | Pamiętnik Zjazdu Przedstawicieli Sejmików pow. (dwa tomy) roku 1925 | | „ 1.— |
| | | | roku 1926 | | „ 2.— |
| | | 14. | Kalendarz Samorządowy (dwa tomy) Na r. 1926 | | „ 1.— |
| | | | Na r. 1927 | | „ 2.— |
| | | 15. | Działalność Sejmiku Skierniewickiego. Osiem lat pracy | | „ 2.— |

NA SPŁATY

dajemy książki pracownikom samorządowym, o ile biorą za sumę większą od zł. 10.

KALENDARZ SAMORZĄDOWY NA ROK 1928

Zawiera bogaty dział informacyjny i artykułowy

3-ci rok wydawnictwa

Niezbędny podręcznik w rękę każdego działacza i pracownika samorządowego

Zamówienia przyjmuje

Biblioteka Samorządu

Do Biblioteki Samorządu

w WARSZAWIE

Plac Napoleona 7.

Proszę o przysłanie za zaliczeniem pocztowym wydawnictwa p. t.

oraz Kalendarza Samorządowego na rok 1928.

Miejscowość

Data

Poczta

Podpis

BIBLIOTEKA SAMORZĄDU

Redakcja i Administracja: Warszawa, Plac Napoleona Nr. 7. — Telefony 131-92 i 225-50

Konto w P. K. O. 1520 i Konto w Polskim Banku Komunalnym 479.

czos. 13458/1012

SAMORZĄD

TYGODNIK POŚWIĘCONY SPRAWOM SAMORZĄDU TERYTORJALNEGO.

PRENUMERATA KWARTALNA
10 ZŁOTYCH POLSKICH.
NUMER POJEDYNCZY 1 ZŁOTY.

KONTO CZEKOWE POCZT. KASY OSZCZ. N. 1520

REDAKCJA I ADMINISTRACJA
WARSZAWA, PLAC NAPOLEONA 7
TELEFONY: 131-92 I 225-50.

Redakcja rękopisów niezwraca.

Ceny ogłoszeń: Całe wolne miejsce na pierwszej stronie okładki 300 zł.; $\frac{1}{2}$ — 150 zł. Cała strona poza tekstem 200 zł., $\frac{1}{2}$ — 100 zł., $\frac{1}{4}$ — 50 zł. W tekście o 50% drożej. Ogłoszenia związków samorz., dostarczone bezpośrednio do administracji, o 25% taniej. Ogłoszenia, nadesłane bez podania wymiaru, drukuje się na $\frac{1}{4}$ strony.

Kierownik Redakcji Aleksander Bogusławski.

Komitet Redakcyjny: Józef Bek, Aleksander Bogusławski, Stefan Boguszewski, Wacław Gajewski, Władysław Korsak, Joachim Wołoszynowski.

ROK X

WARSZAWA, 8-go STYCZNIA 1928 R

Nr. 2

TREŚĆ NUMERU 2: Przymus biblioteczny — J. B. O formę zaopatrzeń emerytalnych pracowników samorządowych — S. Sasorski. Z życia samorządu. Komunikaty. Gmina wiejska i miejska: a) W sprawie organizacji kredytu spożywców przez samorzady miejskie — A. Jaros. b) Z gmin. Wiadomości o kasach pożyczkowo-oszczędnościowych: a) Działalność komisji rewizyjnych w gminnych kasach pożyczk.-oszczędn. — S. O. Kronika. Wiadomości gospodarcze. Poradnik. Ogłoszenia.

Przymus biblioteczny

Cieszymy się: fala zainteresowania się samorządem, wiara w jego siły twórcze wzrasta: kilka nowych ustaw i projektów ustaw (w części swej: „środki”) — przewiduje jako jedyne źródło finansowe — samorząd. Co prawda, w tak wielkim wymiarze — są te siły dla nas tajemnicą. I dlatego w wielu wypadkach projekty ustaw nazwać należy raczej tylko pomysłami, dobrze o szlachetnych intencjach autorów świadczącymi. Z chwilą jednak, kiedy samo zamierzenie ustawy pozbawione jest dwóch podstawowych cech: celowości i praktyczności, staje się ów zacny pomysł — niebezpiecznym. Niebezpieczeństwo staje się groźnym od czasu wprowadzenia systemu pełnomocnictw Prezydenta zamiast woli przedstawicielstwa narodowego. Niema trybuny publicznej — do analizy i oceny pomysłów ustawodawczych. Niechże więc przynajmniej prasa spełni to zadanie. — Dlatego oto jeszcze raz powracamy do pomysłu przymusu bibliotecznego, jak się on wyraził w omawianym już parokrotnie na szpaltach „Samorządu” *) projekcie ustawy bibliotecznej.

Projekt oceniamy ze strony jego I) celowości i II) praktyczności.

I. 1) Projekt obejmuje całą Rzeczpospolitą, gdy wiadomo, że w obrębie granic naszego Państwa znajduje się 33% ludności w wieku od 6 lat, którzy nie umieją zupełnie czytać. Niema więc mocy argumentu powoływanie się na przykład St. Zjednoczonych A. P., Anglii, Czech, Niemiec, gdzie wszyscy umieją czytać i przypuszczalnie — czytają książki. Chodziło więc tam tylko o uporządkowanie sprawy powszechnie znanej, żywej. Właśnie Czesi, wydając w r. 1919 swoją ustawę biblio-

teczną, której kopją jest projekt naszego Ministerstwa, wyłączyli od niej kraje Rusi Zakarpackiej i Słowaczną. Czy autorzy projektu naszego zastanowili się nie nad tem, które okolice u nas należałoby wyłączyć, ale na które możnaby z pewnym prawdopodobieństwem użyteczności ustawę rozszerzyć, nie wiemy.

Jest u nas sprawa, jest zagadnienie, domagające się rozwiązania bodaj nawet w drodze przymusu — to analfabetyzm u dorosłych. Weszliśmy z chwilą uzyskania niepodległości do rodziny narodów; przyjmujemy udział w pracy kulturalnego świata, uczestniczymy w międzynarodowych zjazdach, stowarzyszeniach, wystawach, często bardzo jak równi z równymi, nieraz stojąc na pierwszym miejscu — w jednym tylko jesteśmy upośledzeni — w analfabetyzmie mas naszych. Zatem, przed wprowadzeniem przymusu bibliotecznego, należałoby się zastanowić, czy nie wprowadzić przymusu nauczania sztuki czytania i pisania także względem ludzi dorosłych? A to tembardziej byłoby tu na miejscu do poruszenia, że tamten przymus może mieć swoje usprawiedliwienie wówczas, gdy ten, w ciągu jakich 5—10 lat swego by dokonał.

2) Projekt omawiany tak zakreśla w § 1 zadanie ustawy: „podniesienie poziomu moralności i kultury ogółu, pogłębienie jego świadomości obywatelskiej i usprawieniia zawodowego oraz dostarczenie mu szlachetnej rozrywki drogą udostępnienia dobrej książki”. Słowa te świadczą o zacności intencji projektodawców. Każdemu jednak znającemu tajniki oświaty czytelnianej, dobrze jest wiadomo, że ogół czyta przedewszystkiem, jeśli nie prawie wyłącznie to, co służy ku rozrywce, że zatem chcąc być szczerym, należy w liczbie zadań umieścić na pierwszym miejscu, co tu jest na ostatniem

*) Nr. 49, 51 „Samorządu”.

i odwrotnie. A w takim razie, czyż ma sens stwarzanie całego olbrzymiego aparatu, rozwiniętego w projekcie, z centralnymi bibliotekami, fachowymi bibliotekarzami, osobnym organem Ministerstwa Wyzn. i Ośw. Publ. i t. d.? Pewne wydawnictwa popularne z przyrodoznawstwa, z historii, krajoznawstwa (podróże), udaje się — owszem — przemycać młodzieży, przy wypożyczaniu beletrystyki, lecz do tego wystarczy szkolne biblioteki, trzeba tylko o nich pamiętać, rozwijać je i czynić coraz bardziej zasobnymi. — Rzeczy zawodowe, jak u nas przeważnie rolnicze, przenikają w masy również, ale musi być warunek posiadania na własność broszury, czasopisma zawodowego; aby bowiem mogła być zastosowaną rada czy wskazówka podana w druku, musi być przeczytana wielokrotnie, a na to trzeba wiele czasu. Znanie jest również powszechnie, że najlepszym sposobem, zachętą do przeczytania broszury, czasem nawet książki o treści poważniejszej, jest wykład ustny na ten temat i rozdanie po odczycie broszur lub wskazanie przynajmniej autora, tytułu, ceny i miejsca, gdzie je można nabyć lub wypożyczyć. Trudno jednak sobie wyobrazić, żeby biblioteka miała do wypożyczenia po kilkanaście lub kilkadziesiąt egzemplarzy jednego dzieła.

3) Osobno należy rozważyć korzyść moralną. Autorowie ustawy mówią o książce, jako o niezawodnym środku dobroczynnym, jak gdyby książka była książce równa, jakby to były kostki cukru lub garście mąki, o jednakowej treści i wartości. Jako przykład przytaczają St. Zjedn. A. P., gdzie najwcześniej miała obowiązywać taka ustawa. Jeżeli, jak powiedział jeden z Szanownych projektodawców „książka wszem dostępna — to zmniejszone kryminaly”, to właśnie rzeczywistość jakby na ironję zaprzecza temu: przed paru właśnie tygodniami statystyka przestępców wykazała niewątpliwą i niepokojącą wzrost zbrodni w St. Zjedn. A. P.

Książka może być rozsądnikiem dobrego lub złego, pożądanego lub niepożądanego. Przy zachowaniu pewnych warunków, jak parę wyżej wskazanych, książka może być użyteczna zawodowo szerokiemu ogółowi, może niewątpliwie czasem oddziaływać kształcąc moralnie, musi to być jednak dzieło wielkiego talentu i wielkiego ducha (Sienkiewicz i Żeromski dla pokoleń wymierających obecnie) aby mogło ten wpływ wywierać na szerokie masy. Może jednak wywierać wpływ destrukcyjny (utwory demagogiczne). Czy projekt ustawy daje pewne pod tym względem gwarancje?

II. 1) Organizacja bibliotek, według projektu, przewiduje w dużej mierze biblioteki ruchome. Stosunek ludności w „gminach” naszych jest taki, że stałych bibliotek mielibyśmy niewiele więcej ponad 1 i pół tysiąca, natomiast ruchome obejmowałyby blisko 14.000 gmin. O wyborze książek decydowałiby członkowie rad gminnych lub powiatowych. Czy można sobie wyobrazić, że ze sposobności tej nie skorzystałyby natychmiast przedstawiciele którejsz z licznych partji politycznych. Że nie usiłowałyby oni rozszerzyć na biblioteki dążenia do „opanowania”, co należy do katechizmu politycznego stronnictw. Każde z nich przecie wierzy, że posiada prawdę i że niema zbawienia poza jego światopoglądem. Rozpowszechnianie broszur i czasopism politycznych

będzie niezawodnie tym wątpliwej wartości umoralniającym środkiem, jaki ma do dyspozycji biblioteka.

A teraz nasze kresy. Gdzie sejmik, a zwłaszcza wydział powiatowy pozostaje w rękach wyłącznych lub większości wrogiej Państwu polskiemu, tam — z pewnością ani jedna polska książka nie dotrze drogą bibliotek ruchomych do rąk rozsianej polskiej ludności.

2) Ileż to ma kosztować ludność?

„Minimalne świadczenia gminy na utrzymanie biblioteki publicznej wynoszą rocznie na głowę mieszkańca do (?) 50 gr. w gminach najmniejszych, do 1 zł. w gminach największych, niezależnie od obowiązku dostarczenia lokalu, opału i światła”.

Pomijając niewłaściwą stylizację, która w takich wypadkach wymaga przy „minimalnem” wylczeniu wyrazu „od”, nie „do”, przyjmujemy, że 50 gr. jest datkiem najmniejszym. Niewątpliwie, autorzy uważają tę stawkę za bardzo niską. Rzeczywistość temu przeczy w sposób jaskrawy.

Wszystkie daniny publiczne na rzecz gminy w gminie, jak to gdzieindziej wykazano, wynoszą przeciętnie zł. 2.50 od głowy. Mieści się w tem wydatek na administrację, szkolnictwo, drogi, zdrowie publiczne, ubezpieczenia od ognia i t. d. 50 gr. przeto stanowi bardzo wiele, bo 20% dodatek do budżetu gminnego.

Ale obciążenie nie kończy się na tem.

§ 8 projektu mówi: „Na utrzymanie powiatowej centrali bibliotek ruchomych składają się: a) opłaty gminne przewidziane ustawą, b) subwencje samorządów powiatowych. Minimalna wysokość tych subwencji winna być równą sumie ustawowych świadczeń gminnych”.

Ponieważ, jak to wykazaliśmy, liczba tych centrali byłaby bardzo wielka, wielka przeto liczba ludności płacić będzie nie 50 gr. ale 1 zł., bo 50 gr. w gminnym budżecie i 50 gr. w powiatowym. W większych zaś gminach z reguły do 1 zł. Czyli, że obciążenie całej ludności Państwa wyniosłoby, stosownie do wyników spisu — 25 — 30 milj. zł.

Pozatem, nieobojętna jest danina w naturze: lokal, opał i światło. Przy obecnym stanie sprawy, kiedy to wolne stowarzyszenia: Macierz Szkolna, T-wo Szkoły Ludowej, Tow. Czytel. Lud., Uniwersytet robotniczy itd., podjęły zadania krzewienia czytelnictwa (Macierz Szk. rozporządza o ile wiemy, 1200 bibliotekami, T. S. L. — 2300, Tow. Czyt. Lud. — 700 itd.) cała sprawa nietylko nie kosztuje wiele, ale każdy grosz na to wydany, każdy wysiłek podjęty jest z radością.

2) Projekt ustawy wprowadzie mówi w § 10 „Tam gdzie istnieją już biblioteki społeczne o charakterze publicznym, t. j. dostępne dla wszystkich i posiadające księgozbiór o odpowiednim charakterze, władze samorządowe mogą je przejąć lub pozostawić w rękach dotychczasowych prawnych właścicieli, przekazując im subwencję w ramach ustawowo przewidzianych świadczeń”. — Ponieważ powiedziane jest „mogą”, więc mogą nie przejmować, zwłaszcza, że władze będą oceniały, czy księgozbiór jest o „odpowiednim” charakterze. Ponieważ wreszcie korzystanie z bibliotek miałyby być bezpłatne, można zgóry przesądzić upadek całej wielkiej dotychczas ofiarnością szlachetną odznaczającej się pracy nad krzewieniem czytelnictwa ze strony wolnych związków oświatowych.

3). Czesi, kraj zamożny, których ustawę usiłuje skopjować nasz projekt, wyznaczyli minimum stawki na 50 hal., co równa się 14 groszom naszym. My chcemy jednak 50 gr., czemu nie można się dziwić, bo, zgodnie z projektem znaczne sumy pochłaniać będzie administracja bibliotek, utrzymanie fachowych bibliotekarzy i t. p. Weźmy dla przykładu przeciętny powiat z województw południowych, liczący 80.000 mieszkańców i 90 gmin. Ponieważ niema tam ani jednej gminy o 5000 ludności, musi być biblioteka powiatowa centralna i 90 ruchomych. Ile wydatków pochłonie administracja i kontrola 90 bibliotek, a ile strat spowoduje przesyłanie tam i z powrotem książek do tych bibliotek, mieszczących się w zapadłych górskich kątach?

Nie wdajemy się w ocenę szczegółów projektu. Liczne są tam usterki czy niedopatrzienia. Nie wdajemy się w ocenę, czy byłoby możliwe wprowadzenie jej w miastach naszych; czy przy znacznie zmniejszonej stawce minimalnej np. do 10 gr. od głowy i zupełnej decentralizacji w organizacji, jak również fakultatywności wprowadzenia, zależnej od decyzji np. organów samorządu powiatowego, nie mogłaby nawet obecnie być wprowadzoną powszechnie — nie uzasadniamy tych czy innych możliwości, idzie nam tylko o wypowiedzenie przekonania, że przymus biblioteczny w takiej postaci, jak go przedstawia omawiany projekt — byłby wogóle *przedwczesny*, ze względów zaś finansowych i narodowych — *niepożądany*.
J. B.

O formę zaopatrzeń emerytalnych pracowników samorządowych

Mój artykuł w sprawie zaopatrzenia emerytalnego pracowników samorządowych, zamieszczony w N-rze 46 „Samorządu” z 13 listopada ub. r. spotkał się z krytyką w redagowanych przez d-ra W. Dalbora w Poznaniu „Wiadomościach Samorządowych” (Nr. 9 z 1-go grudnia r. u.). Celem mego artykułu było zwrócenie uwagi na fakty, które — zdaniem mojem — winny być uwzględnione przy ustalaniu zasad tego zaopatrzenia, krytyczne oświetlenie argumentów, wysuwanych za formą zabezpieczenia i wywołanie na ten temat publicznej, rzeczowej dyskusji. Niestety krytyka p. W. D., pomijająca metoryczne kwestje, naogół warunkom rzeczowej polemiki nie odpowiada i utrwała w przekonaniu, że oświetlenie tego zagadnienia jest wskazane. Autor nie stara się wejść w istotne argumenty przeze mnie wysuwane, ani nie broni rzeczowo stanowiska przeciwnego — daje jedynie wyraz swemu uprzedzeniu do ubezpieczeń społecznych i swojej podejrzliwości, co do możliwych poglądów przeze mnie rozwijanych.

Zakład ubezpieczenia emerytalnego pracowników samorządowych jest — zdaniem p. W. D. i według niego również czynników zainteresowanych w tej sprawie. poza częścią pracowników samorządowych — „eksperymentem ryzykownym”, niedającym dostatecznej rękojmi dla pracowników, teoria ubezpieczeniowa ma być „starzejącą się”, a system ubezpieczeniowy „błędny w samej zasadzie”. W podniesieniu przeze mnie sprawy doszukuje się p. W. D. jakichś „względów ubocznych”, „gry na zwłokę”, „chęci postawienia na swoim”, a nawet dążności do... niwelacji samorządu. W polemice ze mną p. W. D. przytoczył kilka zdań z mego artykułu, pomijając całe uzasadnienie tych poglądów i dowodzi, że one są „zbyt ogólnikowe”. W rezultacie zaś powołuje się na doświadczenie z obecnym zaopatrzeniem emerytalnym pracowników samorządowych w województwach zachodnich i południowych, które „wytrzymało próbę życia” i nawołuje do czekania na wyniki doświadczeń z zakładami ubezpieczeniowymi.

Nie mam zamiaru nadużywać miejsca w „Samorządzie” na zbyt łatwą i lekką polemikę na wzór p. W. D. ani tłumaczyć się z motywów mego wystąpienia pub-

licznego, które dla nieuprzedzonych występują chyba dostatecznie z samej treści i formy mego artykułu. Przypuszczam, że p. W. D. zbyt prędko i łatwo przekona się, że jest w błędzie. Może wystarczy, gdy zaznaczę, że zamiar poruszenia tej sprawy w „Samorządzie” powstał w czasie dłuższej rozmowy z jednym z wybitnych członków Państwowej Rady Samorządowej, w zasadzie zwolennikiem raczej stanowiska, reprezentowanego przez p. W. D. — kiedy wspólnie doszliśmy do wniosku, że decyzje w sprawie formy zaopatrzenia emerytalnego pracowników samorządowych, powzięte bez dostatecznego materiału i uwzględnienia warunków obecnych i przyszłych — mogą spowodować znaczne trudności w opracowywaniu szczegółowego planu zaopatrzeń oraz duże komplikacje w wykonaniu. Podkreśliłem wówczas i następnie w artykule, że skoro istnieją poważne obawy co do wielkości obciążeń Skarbu Państwa na zaopatrzenie emerytalne funkcjonariuszów państwowych — tylko stałych — w najbliższych dziesiątkach lat, a tem samem obawy co do gwarancji wysokości świadczeń emerytalnych tych funkcjonariuszów — tem bardziej należy być ostrożnym z wprowadzaniem zaopatrzeń emerytalnych pracowników samorządowych przez poszczególne związki samorządowe. Tą drogą doszedłem do projektu zakładu, ewentualnie wspólnie z pracownikami państwowymi. W jaki sposób taki zakład miałby wpływać na niwelację samorządu — to już pozostanie tajemnicą zbyt wojowniczej polemiki.

Zdaję sobie dobrze sprawę z tego, że rozwiązanie zagadnienia zaopatrzeń emerytalnych jest pilne i nie może być dłużej odkładane. Sądzę tak nie tylko dlatego, że należy w końcu ruszyć sprawę z martwego punktu i uporządkować prawa służbowe pracowników samorządowych, ale przede wszystkim z tego powodu, że z dniem 1 stycznia 1928 r. weszło w życie Rozporządzenie Prezydenta Rzeczypospolitej z dnia 24 listopada 1927 r. o ubezpieczeniu pracowników umysłowych. Nie można przeto stawiać pracowników samorządowych pod względem praw emerytalnych w warunkach gorszych, niż uzyskali je prywatni pracownicy umysłowi i ci pracownicy umysłowi

publiczni, których to Rozporządzenie definitywnie obejmuje. Z moich uwag nie można wyprowadzać wniosku, że sprawę należy odłożyć, ale, że wysiłki należy zwiększyć i prace przygotowawcze przyspieszyć.

P. W. D. odnosi się z dużym uprzedzeniem do systemu ubezpieczeń społecznych. Z ogólnikowych wypowiedzi się w tym kierunku nie mogę się zorientować, na jakich podstawach to uprzedzenie jest oparte i gdzie tkwią błędy w poglądach p. W. D. Jeżeli chodzi o „doświadczenie” łatwo je może p. W. D. uzyskać przez zbadanie istniejącego w Poznaniu Zakładu Ubezpieczeń Urzędników Prywatnych. Trudno jest zrozumieć, w jaki sposób p. W. D. mógł dojść do przekonania, że system ubezpieczeń społecznych jest „ryzykowny”. Jeżeli to jest skutek dyskusji, jaka się toczy w prasie na temat projektu Min. Pracy i Opieki Społecznej t. zw. o scaleniu ubezpieczeń — to wniosek nie jest ścisły, gdyż tam chodzi o co innego: o rozmiary ubezpieczenia, o wytrzymałość gospodarstwa narodowego, o kwestje związane z projektowanym scaleniem i t. d. Natomiast już wspomniane Rozporządzenie z 24 listopada u. r. zostało przyjęte przychylnie nie tylko przez pracowników, ale również przez przedstawicieli t. zw. sfer gospodarczych (p. art. p. M. Jastrzębowskiego w zeszycie 20 z 15 października u. r. „Przeglądu Gospodarczego”). W każdym razie celowości systemu ubezpieczeniowego nikt nie podważa.

Nie można, zdaje się, zaprzeczyć, że forma ubezpieczenia emerytalnego jest bardziej praktyczna i celowa, niż forma zabezpieczenia, jeżeli chodzi o szerszy krąg osób. Zabezpieczenie emerytalne jest tem łatwiejsze, im obciąża silniejsze, na mocnych i trwałych podstawach oparte jednostki gospodarcze i im dotyczy mniejszej ilości osób. Wtedy „wytrzymuje próbę życia”, nie obciąża zbytnio dane gospodarstwo, i daje względną gwarancję pewności świadczeń pracownikom. Ale jeżeli zaopatrzenie obejmuje już w stosunku do siły finansowej jednostek gospodarczych szersze koła, albo jeżeli te jednostki gospodarcze opierają się na chwiejnych podstawach lub ulegają dużym wahaniom pod względem koniunktur—system ubezpieczeniowy jest korzystniejszy i to z obu punktów widzenia, zarówno ze stanowiska zdolności finansowej instytucji obciążonych, jak również ze stanowiska gwarancji zaopatrzeń.

System ubezpieczeniowy (nie wchodzę w tej chwili w różne jego odmiany pod względem techniczno - finansowym) możliwie najbardziej skoncentrowany w jednym lub kilku połączonych zakładach, stanowi ochronę dla słabszych jednostek gospodarczych, w ciężkich warunkach i przeprowadza korzystniejszy w czasie rozkład obciążeń. Przy systemie zabezpieczeniowym obciążenia rosną w dłuższym okresie czasu bardzo znacznie i stają się trudne, czasami wprost niemożliwe, do zniesienia. Przy dobrze dostosowanym systemie ubezpieczeniowym rozkład obciążeń jest równomierny, nieznaczny, w pewnych okresach czasu może ulegać zmniejszeniu, a gwarancja wypłaty świadczeń — z wyjątkiem jakichś wielkich, ogólnych wstrząśnień gospodarczych—całkowita. Tego systemu nie zastąpi tworzenie przez poszczególne jednostki gospodarcze funduszy emerytalnych na zasadach ubezpieczeniowych, gdyż gwarancja jego nienaruszalności nie może być duża, nacisk a-

ktualnych potrzeb może je zmniejszać i ryzyko powiększać.

Wydaje mi się, że te uwagi winny być uwzględnione, jeżeli chodzi o sprawę zaopatrzenia emerytalnego pracowników samorządowych. Związki samorządowe przedstawiają bardzo dużą skalę pod względem siły finansowej i dla bardzo wielu z nich wypłata emerytur, pensji wdowich i sierocych za czas jakiś może być bardzo ciężka, jeżeli przyjmą system zabezpieczenia. Stać się to musi nawet w stosunku do silniejszych związków samorządowych ze względu na to, że zasada powszechnego ubezpieczenia pracowników umysłowych prywatnych i publicznych znalazła już wyraz prawny we wspomnianem wyżej Rozporządzeniu Prezydenta, a sprawa powszechnego ubezpieczenia emerytalnego pracowników fizycznych jest przedmiotem dyskusji. Nie można przeto ograniczyć zaopatrzeń tylko do pewnej kategorii pracowników. To samo zagadnienie zresztą stoi przed Państwem, które będzie obowiązane wprowadzić ubezpieczenie dla urzędników prowizorycznych i pracowników kontraktowych, niepodlegających obecnie zabezpieczeniu emerytalnemu.

W tych warunkach „próba życiowa”, na którą się powołuje p. W. D., nie będzie miarodajną i plany budżetowe związków samorządowych będą musiały ulec gruntownej rewizji, a z tem i sama formuła zaopatrzeń emerytalnych. Z tego powodu powołałem się w poprzednim artykule na Rozporządzenie Prezydenta Rzeczypospolitej z 24 listopada u. r. Nie chodziło mi w danym wypadku o obronę tego Rozporządzenia, ale o wskazanie na to, że zmienia ono gruntownie warunki również i dla związków samorządowych i że ta zmiana musi być uwzględniona przy opracowywaniu programu i zasad zaopatrzeń emerytalnych pracowników tych związków. Według moich przypuszczeń doprowadzić to musi do przejścia na system ubezpieczeniowy, nawet tam, gdzie forma zabezpieczenia emerytalnego nie dawała dotąd złych wyników. Ścisłe wnioski możnaby otrzymać po zebraniu odpowiednich danych, dokonaniu obliczeń co do wielkości obciążeń poszczególnych typów związków samorządowych pod względem siły finansowej, przyszczałnej ewolucji tych obciążeń i t. d.

P. W. D. jest przeciwnikiem definitywnego uregulowania formy zaopatrzenia emerytalnego pracowników samorządowych. Stanowisko to znalazło również wyraz na zjeździe urzędników samorządowych województw zachodnich w Poznaniu w dniu 9 października u. r., gdzie na wniosek d-ra W. Dalbora (z poprawką) uchwalono, że formę zaopatrzenia emerytalnego należy pozostawić samym związkom samorządowym, które mogą albo utworzyć osobny zakład ubezpieczeniowy, albo wprowadzić reasekurację, tworzyć własne fundusze emerytalne lub wypłacać zaopatrzenie z budżetów. Stanowisko to nie wykluczające żadnej możliwości (a więc i formy ubezpieczenia w osobnym zakładzie, tak ostro zwalczanej w polemice ze mną przez p. W. D.) może być, zdaniem mojem, przyjęte tylko jako punkt wyjścia rozważań, ale nie jako ich wynik. Kiedy się nie ma danych do rozpatrzenia zagadnienia, kiedy działa uprzedzenie do ubezpieczenia, jako obawa przed nieznanem—nie można zająć innego stanowiska. Ale na tej podsta-

wie nie można oprzeć planu zaopatrzeń, nie można odpowiedzieć warunkom — o których była mowa wyżej. Trudnego zagadnienia nie wolno zostawiać swobodnej grze wypadków i doświadczeniu, które można uprzedzić

przez poznanie całokształtu warunków i podstawowych zasad zaopatrzeń. Zanim doświadczenie przemówi, skutki eksperymentowania okażą się przykre i bolesne.
St. Sasorski.

Z życia samorządu

ZJAZD PRZEDSTAWICIELI RAD POWIATOWYCH WE LWOWIE.

Zrzeszenie Małopolskich rad powiatowych zwołało na dzień 15 grudnia 1927 r. zjazd przedstawicieli rad z trzech województw: lwowskiego, stanisławowskiego i tarnopolskiego.

Zjazd obradował w sali lwowskiej Rady Powiatowej. Przewodniczył prezes Wydziału Zrzeszenia Rad p. Seweryn Dolański.

W obradach zjazdu wzięli udział wojewodowie: Dunin - Borowski, Morawski i Kwaśniewski, prezes Tymczasowego Wydziału Samorządowego Kędzior, członkowie Wydziału: Decykiewicz i Biały.

Zarząd Rady Zjazdów Samorządu Ziemińskiego reprezentował na zjeździe dr. Dalbor, obecny był również sekretarz Zarządu Grochowski.

W zastępstwie zaproszonego na zjazd prezesa Banku Gospodarstwa Krajowego R. Góreckiego, który nie mógł przybyć z powodu choroby, wzięł udział w zjeździe dr. Barysz.

Zjazd był licznie obsesany przez przedstawicieli rad powiatowych oraz tymczasowych zarządów powiatowych.

Otworzył zjazd i przewodniczył obradom prezes Wydziału Zrzeszenia S. Dolański. Obrady objęły następujące sprawy:

Sprawozdanie Zarządu Rady Zjazdów Samorządu Ziemińskiego.

Po otwarciu obrad zabrał głos dr. W. Dalbor, który przywitał zjazd imieniem Zarządu Rady Zjazdów Samorządu Ziemińskiego, a następnie przedstawił w krótkim zarysie działalność Zarządu i Rady w 1927 r.

Sprawozdanie Wydziału Zrzeszenia Rad Powiatowych.

Sprawozdanie Wydziału Zrzeszenia Rad Powiatowych przedstawił p. W. Cieński, członek Wydziału. Sprawozdanie to, zawierające wyczerpujące dane o działalności Wydziału, zostało rozesłane powiatom już uprzednio, sprawozdawca więc ograniczył się do zwrócenia uwagi na ogólne położenie samorządu powiatowego w Małopolsce. Jest ono rozpaczliwe, rząd bowiem dotychczas zajmował względem samorządu w Małopolsce, mimo jego doniosłej roli przed wojną, stanowisko negatywne. Pozostają nadal tymczasowe zarządy, gdyż niema nowych ustaw. Wojewodowie winni otoczyć choćby ten surogat samorządu opieką, zwłaszcza uregulować wewnątrz zarządów stosunek czynnika urzędowego (starostów jako przewodniczących tymczasowych zarządów) do czynnika obywatelskiego (zastępców przewodniczących) przez podzielenie kompetencji. Następnie sprawa Tymczasowego Wydziału Samorządowego wymaga wyjaśnienia. Powiaty były przyzwyczajone do kierownictwa, czego dziś niema, gdyż kompetencje nadzoru są podzielone pomiędzy T. W. S. i województwami, przyczem T. W. S. od dłuższego czasu pozostaje jakoby w zawieszaniu.

Sprawozdanie, złożone przez p. Cieńskiego, zostało przez zjazd bez dyskusji przyjęte.

Stosunek do Banku Gospodarstwa Krajowego.

O działalności Banku Gospodarstwa Krajowego specjalnie zaś o obligacyjnym kredycie komunalnym, uruchomionym przez Bank, mówił dr. Barysz, który przybył na zjazd w zastępstwie prezesa Banku Góreckiego.

Bank stworzył specjalny Wydział długoterminowego kredytu komunalnego, opartego na obligacjach. Lokata obligacyj za granicą powoduje, że Bank w pierwszej linii uwzględnia kredyty rentujące się szybko, to zaś ma miejsce głównie z kredytami, udzielanymi miastom na uruchomienie zakładów i przedsiębiorstw. Bank stara się do-

starzyć także kredytu powiatom na takie cele, jak szkoły i drogi. Mówca w dalszym ciągu nawiązał do skarg na przewlekłość i uciążliwość wymaganych przez Bank formalności przy zaciąganiu przez powiaty pożyczek. Są one niezbędne, zwłaszcza przy pożyczkach długoterminowych, nie opartych na wartościach majątkowych, a na sile podatkowej ludności, czynniku więc personalnym. Bank będzie się starał uprościć swe postępowanie, z drugiej jednak strony chciałby także, by powiaty, występując o pożyczki, nie utrudniały Bankowi czynności przez podania nieformalne i częste.

W dyskusji, jaka następnie wywiązała się, naczelnik wydziału samorządowego wojew. stanisławowskiego Kuppens mówił o usiłowaniach urzędu wojewódzkiego, zmierzających do zbudowania planu inwestycyjnego związków samorządowych na najbliższe 6-0 lecie. Na podstawie zebranych materiałów obliczono, że wykonanie takiego planu wymaga następujących kredytów: dla gmin wiejskich — 6½ miliona złotych, dla miast 30 milionów, dla powiatów 20 milionów, razem 56½ miliona. Mówca wręczył przedstawicielowi Banku zestawienie przytoczonych potrzeb kredytowych.

P. S. Dolański wspominał o potrzebie uruchomienia przez Bank kredytu konwersyjnego, na spłatę różnych zobowiązań krótkoterminowych, dr. J. Hupka o ewentualną pomoc Banku w sfinansowaniu budowy kolei lokalnych, w szczególności kolei Rzeszów, Kolbuszowa — Tarnobrzeg, już rozpoczętej. Inni mówcy o kredytach na budowę szkół, odbudowę zniszczonych gmachów samorządowych, na odbudowę wsi. Wszyscy mówcy w swych przemówieniach zaznaczali uciążliwość i drobnozgodność postępowania przy zaciąganiu kredytów w B. G. K. Jeden z mówców, p. Deczakowski z Tłumacza podniósł sprawę możliwości obciążenia powiatów długoterminowymi pożyczkami. Według jego zdania możliwości takiej niema, gdyż powiaty rozporządzają zbyt szczupłymi środkami dochodowymi, by mogły przetrzymać większe sumy na amortyzację większych pożyczek inwestycyjnych. Następnie mówca wyraził wątpliwość, czy powiatowe zarządy tymczasowe mają prawo trwale obciążać powiat.

W końcu już dyskusji, którą zamknęła odpowiedź d-ra Barysza na pytania, postawione przez poszczególnych mówców, zabrał głos starosta Boksa ze Stanisławowa, który podniósł, że kredyt dla powiatów może mieć znaczenie tylko pomocnicze, że jednak główną uwagę należy zwrócić na rozwijanie i wykorzystywanie własnych sił twórczych, czego nie robi się w dostatecznym stopniu.

Dyskusję zakończono przyjęciem szeregu wniosków, oraz złożeniem na ręce przedstawiciela Banku Gospodarstwa Krajowego przygotowanych już uprzednio wykazów i podań o kredyt długoterminowy, poczem zjazd uchwalił wniosek o wyrażeniu władzom Banku podziękowania i uznania za akcję tworzenia kredytu komunalnego oraz za wysłanie przedstawiciela na zjazd.

Sprawa kredytu komunalnego poruszona została jeszcze i przy innej okazji. Przy końcu zebrania przewodniczący odczytał pismo T. W. Samorządowego, komunikujące, że T. W. S., zgodnie z propozycją z przed 2 lat, zamierza przeprowadzić ankietę na temat potrzeby zorganizowania w Małopolsce komunalnego zakładu kredytowego. Przewodniczący zaproponował, wobec pomyślnie zapowiadających się stosunków z Bankiem Gospodarstwa Krajowego, poniechać sprawy oddzielnego zakładu kredytowego dla Małopolski, jak również z tych samych powodów odmówić Bankowi Komunalnemu w Warszawie przychylną opinię w sprawie zorganizowania filii w Krakowie. Przeciwno wnioskowi wystąpił starosta Boksa, wywodząc, że w interesie samorządu leży rozwój jego własnych instytucji kredytowych, a następnie dr. Dalbor prosił o odłożenie decyzji w tej sprawie do czasu, aż wypowie się zasadniczo Rada Zjazdów. W rezultacie zjazd uchwalił, by Zrzeszenie Rad wzięło udział w ankiecie T. W. S. i delegował do komisji ankietowej pp. Hupkę, Cieńskiego i Bokse.

Sprawy ustrojowe.

W zakresie spraw ustrojowych zjazd przeprowadził dyskusję nad wnioskiem p. W. Cieńskiego, zgłoszonym przy sprawozdaniu, o treści następującej: — rząd winien uregulować stosunek komisarzy rządowych w samorządzie powiatowym, starostów — do zastępców, nie urzędników państwowych.

Przy tej sposobności wojewoda Borkowski wygłosił dłuższe przemówienie, w którym zaznaczył, że obecne ograniczenie samorządu w Małopolsce ma charakter przejściowy i wywołane jest takimi trudnościami, jak przestarzała ordynacja wyborcza, nie dostosowaniem funkcji T. Wydziału Samorządowego do podziału administracyjnego i władz administracji ogólnej i t. p. Następnie p. wojewoda poświęcił parę uwag kwestiom kredytu, zaznaczając, że rozwój gospodarczy — to narastanie dobrobytu wewnątrz i że nadużywanie kredytu może być również szkodliwe, jak brak kredytu, zalecaną jest więc w tej dziedzinie ostrożność, i rząd np.zymał się tej taktyki w stosunku do pożyczki zagranicznej.

Wniosek p. Cieńskiego, po przeprowadzonej dyskusji i głosowaniu, które wykazało równość głosów, zjazd postanowił przesłać wojewodom małopolskim do wiadomości.

Instrukcja rachunkowa i kursy.

Następnie zjazd wysłuchał referatu radcy T. W. S. Zbijewskiego o opracowanej instrukcji rachunkowej dla związków samorządowych w Małopolsce, będącej już w druku oraz zalecił Wydziałowi Zrzeszenia zorganizowanie kursów rachunkowych w każdym województwie oraz specjalnego dla lustratorów powiatowych — wspólnego w okresie letnim.

Zmiany w statucie Zrzeszenia.

Zjazd przyjął proponowaną zmianę w statucie Zrzeszenia, polegającą na powiększeniu składu wydziału Zrzeszenia na 3 reprezentantów z każdego województwa, w tem 1 winien być starosta — przewodniczący tymczasowego zarządu powiatowego.

Sprawy rolne.

Porządek obrad zjazdu przewidywał również i sprawę popierania przez powiaty rozwoju rolnictwa. Dłuższe przemówienie wygłosił naczelnik wydziału rolnego wojew. stanisławowskiego, p. Burzyński, w którym wskazywał na te zadania, jakie powiaty winny wykonywać w dziedzinie popierania rolnictwa, należy więc powołać komisje rolne, opłacać instruktorów fachowych organizacji, zakładać poletka doświadczalne z nawozami sztucznymi i t. d. Wogóle na cele rolnicze mówca zaproponował wydawać rocznie 10% budżetów. Program rolny, nakreślony przez p. Burzyńskiego, nie był dyskutowany. Krótką dyskusję wywołały wnioski, zgłoszone następnie przez przewodniczącego p. Dolańskiego, które też zostały przyjęte.

Uchwały Zjazdu.

Zjazd przyjął szereg uchwał na podstawie przygotowanych przez prezydium wniosków. Uchwalono również, na wniosek p. Dolańskiego, wysłać telegram hołdowniczy do Marszałka Piłsudskiego. Inne uchwały zjazdu brzmią następująco:

Sprawy kredytowe.

Zjazd zwraca się do Banku Gospodarstwa Krajowego z następującą prośbą:

- 1) aby Oddziały w Krakowie i we Lwowie miały upoważnienie do załatwiania i przyznawania mniejszych pożyczek dla samorządów, wzgl. do przygotowania wszystkich spraw pożyczkowych;
- 2) aby zw. samorządowe były zwolnione od obowiązku przedstawiania odpisów budżetów i zamknięć rachunkowych za lata

- poprzednie, jeżeli podanie zostało zatwierdzone przez urząd wojewódzki w porozumieniu z prezesem izby skarbowej;
- 3) aby przy pożyczkach gmin na budynki szkolne, hale targowe i t. p. nie wymagał Bank planów budynków, ponieważ władze nadzorcze, zatwierdzające pożyczki, już z urzędu zatwierdzają plany budynków,
- 4) aby pożyczki na konwersje pożyczek krótkoterminowych na długoterminowe były traktowane, jako jedne z najpilniejszych.
- 5) aby Bank Gospodarstwa Krajowego podał Zrzeszeniu Rad Powiatowych warunki, na których mógłby przystąpić do sfinansowania planów budowy kolei lokalnych, opracowanych przez b. Wydział Krajowy przed wojną światową, a uchwalonych przez b. Sejm galicyjski;
- 6) aby pożyczki na budowę dróg i mostów, budynków komunalnych, kas oszczędności i budynków szkolnych, były uznane i przyznawane w kategorii pierwszej kolejności.

Sprawy rolne.

- 1) Zjazd uważa za wskazane tworzenie ambulatorjów weterynaryjnych po powiatach, stwierdza jednak, że na ten cel powinny otrzymać samorządy powiatowe długoterminowe pożyczki z Państwowego Banku Rolnego na pokrycie całkowitych kosztów założenia.
- 2) Zjazd stwierdza, że równoległa działalność dwóch organizacji rolniczych: Towarzystwa Gospodarskiego Wschodniej Małopolski i Małopolskiego Towarzystwa Rolniczego, na terenie trzech województw Wschodniej Małopolski jest szkodliwa, wobec czego Zjazd zwraca się do Ministerstwa Rolnictwa o wywarcie nacisku na połączenie obu Towarzystw i zaproponowanie im jednakowego statutu organizacyjnego.
- 3) Zjazd wyraża przekonanie, że w razie utworzenia izb rolniczych powinna być utworzona jedna izba na całą Małopolskę, ponieważ pojedyncze województwa są za małe, aby były w możności utrzymać izbę rolniczą. Izba powinna się składać z delegatów samorządu powiatowego i nominatów, mianowanych przez Ministerstwo Rolnictwa na propozycję towarzystw rolniczych, handlu, kredytu, spółdzielczości i nauki rolniczej, nie powinny zaś członkowie izb rolniczych wychodzić z bezpośredniego głosowania.
- 4) Zjazd zwraca się do Ministerstwa Rolnictwa o powiększenie personelu inżynierskiego Biura Meljoracyjnego T. Wydziału Samorządowego do cyfry przedwojennej i o wprowadzenie przy- musu konserwacji obiektów meljoracyjnych.
- 5) Zjazd uchwalił wezwać wydziały powiatowe do wstawienia w budżetach na rok 1928-29 kwoty od 1.000 do 3.000 złotych — tytułem subwencji na biuro meljoracyjne T. W. S. — według rozdziału tej subwencji pomiędzy powiaty, wyrażającej się w łącznej sumie 40.000 przez T. W. S.

Kursy dokształcające.

Zjazd uznaje za konieczne zorganizowanie:

- 1) 2-3 tygodniowego kursu dla lustratorów majątków gminnych wszystkich województw, przy T. W. S., przy czym każdy powiat poniosłby kosztą wykszolenia swego lustratora.
- 2) 2-3 dniowego kursu instrukcyjnego dla wprowadzenia nowej instrukcji rachunkowo-kasowej, jeszcze w styczniu 1928 r. w Wydziale Samorządowym każdego województwa. W kursie winni wziąć udział urzędnicy rachunkowi powiatów i miast, a także lustratorowie majątków gminnych.

Powszechna wystawa w Poznaniu.

Przy końcu obrad dr. W. Dalbor informował zjazd o przebiegu prac przygotowawczych do powszechnej wystawy krajowej w Poznaniu, która ma się odbyć w 1929 r

K o m u n i k a t y

W SPRAWIE KONGRESU PRACOWNIKÓW PAŃSTWOWYCH I SAMORZĄDOWYCH.

W dniu 29 października r. ub. odbył się w Warszawie „Kongres Pracowników Państwowych i Samorządowych”, który wyłonił „komitet wykonawczy kongresu pracowników państwowych i samorządowych”. Nie naszą jest rzeczą dochodzić, skąd czerpie komitet

nazwę „samorządowy”, natomiast uważamy za swój obowiązek oświadczyć, iż ani we wspomnianym kongresie ani wyłonionym zeń Komitecie podpisane Związki udziału nie biorą.

Związek Pracowników Miejskich Rzplitej Polskiej.
Związek Pracowników Samorządu Powiatowego.
Związek Pracowników Administracji Gminnej.

NOWE ŹRÓDŁA DOCHODU DLA ROLNIKÓW.

Po wielu pojedynczych zabiegach i poczynaniach na własną rękę, produkcja roślin lekarskich przechodzi u nas w nową formę, mianowicie kultur zbiorowych i odpowiednio zorganizowanych. Ruchliwa i żywotna instytucja — Centralny Związek Kółek Rolniczych — bierze się za tę sprawę i przystępuje do czynu z najbliższą wiosną.

Robione są w tym kierunku przygotowania, zaczawszy od rozplanowania uprawy i przygotowania odpowiednich nasion, aż do zapewnienia zbytu dla całej produkcji.

Centralny Związek Kółek Rolniczych, traktując sprawę rozważnie, wybrał na początek kilka roślin przemysłowo - leczniczych, wymagających najmniejszego zachodu i posiadających zawsze zbyt łatwy u nas i zagranicą, byleby tylko partje były duże, a towar zgodnie z wymaganiami rynku dobrze wysuszony i oczysz-

czony. Weszły w program uprawy przede wszystkim: gorczyca biała, gorczyca czarna, karolek zwany powszechnie kminkiem holenderskim, mak, a w mniejszych ilościach: anyż, czarnuszka, rumianek i majeran; te ostatnie jako kultury próbne.

Z nich przede wszystkim majeranek wymaga większych zabiegów, gdyż wysiewu w inspekcje, wysadzenia do gruntu i staranniejszej hodowli, za to jednakże przynosi bardzo wysokie zyski, bo wydać może z ha 5 tys. zł. btto. Do tych wysoko-opłacających się kultur możemy dojść stopniowo, gdy producenci przekonają się o ich zyskowności i będą mieli ułatwiony zbyt, z ominięciem osób trzecich, czyli pośredników; będących prawdziwą plagą wszelkich nowych poczyńań. Tę sprawę Centralny Związek Kółek Rolniczych ma również załatwić.

Wszelkich bliższych informacji udziela Centralny Związek Kółek Rolniczych, Warszawa, Tamka 1.

GMINA WIEJSKA I MIEJSKA

W sprawie organizacji kredytu spóżywców przez samorządy miejskie

Zachęcony wezwaniem Redakcji „Samorządu“ do wypowiedzenia się w przedmiocie projektu p. Feliksa Kotowskiego odnośnie „Organizacji okólnego kredytu spóżywców przez samorządy miejskie, jako podstawy zwiększenia spóżywania i regulacji cen na artykuły pierwszej potrzeby“ wydrukowanego w nr. 48 „Samorządu“ z r. ub. dziele się z czytelnikami „Samorządu“ ze swoimi w tym względzie uwagami.

Przedewszystkiem sprawa zasadnicza. Czy warto samorząd wciągać do spraw handlowych?

Aczkolwiek dekret o samorządzie miejskim z dnia 4 lutego 1919 r. w punkcie 9 i 10 art. 11-go przewiduje sprawy aprowizacyjne celem dostarczenia mieszkańcom miast artykułów pierwszej potrzeby i „popieranie miejscowego handlu“ to, po upływie blisko ośmiu lat naszego życia samorządu miejskiego, wydają mi się nie życiowymi stosunki aprowizacyjne, na jakie patrzyliśmy w latach 1919, 1920 i 1921, które były wywołane koniecznościami życia i warunków, w jakich wówczas znajdowaliśmy się, jako państwo. Dzisiaj trudności aprowizacyjne nie istnieją, ponieważ w tym względzie niema żadnego ograniczenia, a co do handlu i przemysłu, to mamy tysiące przykładów, które przekonywują nas, że gałęzie te wówczas należycie się rozwijają i powstają nowe, kiedy nie należą do państwa a nawet i samorządu.

Wolny handel i wolna konkurencja pomiędzy handlem poszczególnych jednostek a spółdzielniami, które zataczają u nas co raz szersze kręgi, doprowadzą do normalnych stosunków w tym względzie.

A teraz słów parę o samym projekcie p. Kotowskiego i, jak pisze Redakcja, „o możliwości wprowadzenia go w życie“.

Według mojego zdania wprowadzenie go w życie było by bardzo kłopotliwe, a w wielu wypadkach trudne do zrozumienia przez część mało uświadomionych mieszkańców, z następujących względów:

1) W podziale na grupy dopatrzeć się łatwo następujących trudności; a) co do pierwszej grupy autor nie omawia tej sprawy bliżej. Ponieważ ta trudność wydaje mi się najmniejszą, pozostawiam ją niewyjaśnioną; b) wszelkiego rodzaju zbiorowe umowy są uciążliwe. Tę trudność zauważyć się daje w zawartej umowie nawet z urzędnikami państwowymi; c) grupa trzecia może mieć kredyt za poręczeniem dwóch (miarodajnych dla handlu) osób, co w praktycznym zastosowaniu będzie natrafiało na mnóstwo najrozmaitszych trudności; d) czwarta grupa, według projektu autora, będzie dawać gwarancję pieniężną lub w papierach wartościowych. To ostatnie wydaje mi się nieżyciowym i zupełnie niepraktycznym, ponieważ samo przez się jest zrozumiałem, że zamiast składać kaucję—posiadacz pieniędzy ma możliwość nabycia towaru za gotówkę. Gwarancja w papierach wartościowych wydaje mi się nierealną ze względu na to, że jako zwykły zastaw, przedsiębiorstwu handlowemu, po za gwarancją należności, nic nie daje, bo handel potrzebuje gotówki. Na puszczanie w obieg papierów wartościowych przez przedsiębiorstwo, ich właścicielom zgodzić się będzie trudno, ponieważ niejednokrotnie nie mieliby możliwości dysponowania nimi tak, jak to się w życiu często zdarza.

A teraz co do techniki zakupów.

Co do kont towarowych, to i sam projektodawca przewiduje wiele trudności z pisaniną, przewiduje, że było by to niepopularne przez swoją kłopotliwość, a tem-

samem nie byłoby przyjęte i przez samych odbiorców. Ja dodam do tego, że koncepcja ta praktycznego zastosowania mieć nie może ze względu na założenie, które w życiu nigdy przyjętem nie zostanie. Niewarto więc robić wysiłków dla niedającego się zrealizować sposobu.

Pozostał nam jeszcze system bonów.

Autorowi ten sposób płacenia bonami za towary wydaje się bardzo dogodnym i praktycznym. Dla mnie natomiast jest on niejasny i niemniej kłopotliwym od systemu conta towarowego. Jeżeli tych kłopotów byłoby mniej w sklepie, czego dopatrzeć się nie mogę, to będzie ich dużo więcej przy wydawaniu bonów, ponieważ ktoś musi prowadzić ich ewidencję, musi być dana także gwarancja, jak i pod towar na kredyt otrzymywany lub gotówkę, o czym już wyżej mówiliśmy.

Piszący te słowa brał czynny udział, jako przewod-

niczący wydziału powiatowego i sejmiku, w organizowaniu instytucyj handlowych, przy pomocy których samorząd miał możność przychodzić z pomocą ludności, zaopatrując ją w niezbędne artykuły. Obecnie podobną akcję uważam za należącą do przeszłości.

Zmniejszenia głodu gotówki, jak przypuszcza autor, również przy tak skonstruowanych instytucjach handlowych, nie doczekalibyśmy się z całą pewnością. Zdaje się, niema żadnej wątpliwości, że ten brak zostaje usuwany z każdym dniem przez działalność gospodarczą i finansową Rządu.

Ze względu więc na poważne trudności z jednej strony dla samorządu miejskiego, z drugiej zaś strony dla publiczności — omawiany projekt jest nieżyciowy.

Antoni Jaros.

Z GMIN

KONFERENCJA WÓJTÓW I PISARZY.

W dniu 2 b. m. w gmachu starostwa odbyła się konferencja wójtów i pisarzy pod przewodnictwem zast. starosty p. M. Bielawki. Na konferencji omawiano sprawę budowy dróg gminnych, zadrzewienia bitych dróg gm., program robót drogowych na 1928/9 rok, sprawę budżetów gminnych na 1928/9 rok, ustalenie sieci dróg gminnych, ogólnego i miejscowego znaczenia, ostateczne ściągnięcie składek ogniowych za 1927 i wprowadzenie regulaminu gm. komisji drogowo-budowlanych.

Z POSIEDZENIA RADY GMINNEJ GM. POWURSK POW. KOWELSKIEGO. Na posiedzeniu Rady Gminnej gm. Powursk, odbytem dn. 19.XII ub. r., powzięto następującą uchwałę:

Dowiedziawszy się, że p. Starosta Kowelski Hipolit Niepokulczycki opuszcza powiat Kowelski, z racji przeniesienia na stanowisko Starosty w Krzemieńcu i mając na względzie, że energiczna i owocna praca Jego, tak w dziedzinie rozwoju życia społecznego, jak i w dziedzinie podniesienia gospodarki samorządowej w powiecie nie ominęła Powursk, że zawdzięczając jedynie p. Staroście Niepokulczykowi w stosunkowo krótkim czasie w gminie Powursk powstała gminna kasa pożyczkowo - oszczędnościowa, targi i jarmarki w Powursku, założono rzeźnię gminną w Powursku, utworzoną przychodnią felczerską, punkt felczersko-weterynaryjny i przydzieloną akuszerkę, nadto wydatną pomoc udzielono ludności gminnej na odbudowę budynków, zniszczonych podczas wojny światowej w postaci drzewa budulcowego i pożyczek ze Skarbu Państwa, a także pomocy poszkodowanym przez gradobicie, oraz gmachów szkolnych: 3-chklasowej w Cegielni i 7-oklasowej szkoły powszechnej w Powursku; że p. Starosta Niepokulczycki w czasie swego 3-chletniego urzędowania na stanowisku Starosty w Kowlu zjednał sobie najzupełniejsze zaufanie miejscowej ludności wszystkich narodowości przyjmując z zalem wiadomość o opuszczeniu przez p. starostę powiatu Kowelskiego — Rada gminna, jednogłośnie uchwała: złożyć p. Staroście Hipolitowi Niepokulczyk-

kiemu w imieniu ludności gminy Powurskiej serdeczne podziękowanie, życząc Mu powodzenia w Jego dalszej twórczej pracy dla dobra społeczeństwa i Rzeczypospolitej Polskiej.

Z RADY MIEJSKIEJ m. ŁODZI. Posiedzenie Rady Miejskiej, które się odbyło dn. 29.XII r. ub. poświęcone było wyłącznie uchwałam, aprobowującym wnioski Komisji Finansowo-Budżetowej w sprawie wystawienia weksli gwarancyjnych w kwocie 836 tys. zł. tytułem zabezpieczenia nabycia przez miasto części nowej emisji akcji Sp. Akc. „Łódzkie Tow. Elektryczne” oraz w sprawie podjęcia z Banku Gospodarstwa Krajowego pożyczki krótkoterminowej w kwocie 1,000,000 zł. na poczet uchwalonej przez Radę długoterminowej pożyczki inwestycyjnej.

Z POSIEDZENIA RADY MIEJSKIEJ m. PRASZKI. Na posiedzeniu Rady Miejskiej, odbytem dn. 5.XII r. ub., m. in. po odczytaniu odezwy starostwa Wieluńskiego w sprawie organizowania „Tygodnia Ochrony Przeciwgazowej”, przewodniczący postawił wniosek zapisania gminy m. Praszki na członka Tow. Obrony Przeciwgazowej. Wniosek jednogłośnie przyjęto.

Na temże posiedzeniu po przyjęciu do wiadomości wyjaśnienia przewodniczącego w sprawie utworzenia w m. Praszce sejmikowego ambulatorjum weterynaryjnego, Rada postanowiła w czasie urzędowania oddać do dyspozycji lekarzowi weterynaryjnemu podwórze przy budynku miejskim, gdzie mieści się Magistrat.

KOMITET WYŻYWIENIA DZIECI. W związku z akcją niesienia pomocy bezrobotnym, oraz dzieciom przez Magistrat m. Częstochowy, powołany został do życia specjalny komitet wyżywienia dzieci, który już rozpoczął swą działalność, a poza tem Magistrat zwrócił się do Urzędu Wojewódzkiego o wyasygnowanie pewnych funduszków na doraźne zasiłki dla bezrobotnych, a sam wyasygnował znaczniejszą sumę na zakup węgla dla bezrobotnych.

BUDOWA DOMÓW ROBOTNICZYCH. W związku z projektem budowy w roku 1928 szeregu domów robotniczych — Sekcja Techniczna Magistratu m. Wilna przystąpiła ostatnio do sporządzenia kosztorysów robót. Po wykonaniu kosztorysów zostaną one przedłożone do zaakceptowania Radzie Miejskiej.

PRZEBUDOWA GMACHU RATUSZA. Ma-

gistrat m. Wilna wszczął starania o uzyskanie w Banku Gospodarstwa Krajowego pożyczki w kwocie 125.200 zł. która to suma zużyta zostanie na przebudowę gmachu ratusza. Do odremontowanego gmachu projektowane jest przeniesienie części wydziałów Magistratu, jak również istnieje projekt urządzenia tam muzeum miejskiego.

Wiadomości o Kasach pożyczkowo-oszczędnościowych

Działalność komisji rewizyjnych w gminnych kasach pożyczkowo-oszczędnościowych

Zagadnienie, dotyczące działalności komisji rewizyjnych, poruszane już na łamach niniejszego pisma, — nie straciło nic ze swej ostrości i aktualnego znaczenia.

Komisja rewizyjna, istniejąca przy gminnej kasie pożyczkowo - oszczędnościowej na podstawie art. 56 statutu normalnego, jest wybierana corocznie z pomiędzy członków rady gminnej.

Do bezwzględnych i jedynych obowiązków komisji rewizyjnej należy, według tegoż artykułu statutu:

1) przeprowadzanie co kwartał zwykłej rewizji kasy i ksiąg kasowych oraz badanie ich zgodności z dowodami kasowymi;

2) badanie prawomocności uchwał zarządu i ich zgodności z przepisami statutu;

3) badanie, czy udzielane pożyczki odpowiadają ustalonym warunkom i są spłacane w terminach, w razie niepunktualności dłużników, czy zarząd poczynił kroki, zabezpieczające interesy kasy.

Art. dalszy 57^r wymaga, aby komisja przeprowadziła przynajmniej raz do roku nagłą rewizję kasy. Następują wyjaśnienia w ogólnych zarysach sposobu przeprowadzenia tej rewizji wraz z określeniem postępowania w razie ujawnionych nadużyć.

Wszystkie powyższe przepisy są ujęte w cokolwiek szerszej formie w regulaminie komisji rewizyjnej gminnej kasy pożyczkowo - oszczędnościowej, ogłoszonym w Dzienniku Urzędowym Ministerstwa Spraw Wewnętrznych (Art. 1 — 10).

Obowiązki komisji rewizyjnej, wyrażone w powyższych artykułach statutu normalnego i regulaminu — są jasne i dla wszystkich zrozumiałe. Komisja jest tym czynnikiem, który, utrzymując działalność kasy w normach jej statutu — pilnuje prawidłowości w wykonaniu normalnych jej czynności.

Tyle co do strony formalnej, statutowej.

A teraz przyjrzyjmy się, jak przedstawia się w życiu praktycznym działalność komisji rewizyjnej w gminnej kasie pożyczkowo - oszczędnościowej.

Stwierdzić należy na podstawie bogatego materiału statystycznego, że na 100 gminnych kas — 80 z nich nie przywiązuje do działalności komisji rewizyjnej najmniejszego znaczenia. Komisje w tych kasach istnieją tylko „na papierze” celem uczynienia zadość wymaganiom statutu. Zebranie rady gminnej powołało do życia

komisję, która ani jednym dniem pracy nie zadokumentowała swego istnienia, nie przeprowadziła ani jednej rewizji, nie zainteresowała się działalnością kredytową instytucji, działającej na terenie gminy i niosącej wszystkim bez wyjątku mniejszą, lub większą pomoc materialną.

Ani jednego posiedzenia!

Zdanie to może wydać się dziwnym dla tych, którzy rozumieją, że tak zarząd, jak i komisja rewizyjna, jak wreszcie korzystający z pomocy finansowej rolnicy — wszyscy są członkami jednego i tego samego zbiorowiska ludzi, jednego i tego samego zespołu. Wszyscy wyrosli razem, znają się od dziecka, i rozumieją potrzeby i dążenia sąsiada. Wszyscy oni czy to należący „honorowo” do komisji rewizyjnej, czy też wprost członkowie gminy znają swoją własną gminną instytucję pożyczkowo - oszczędnościową o tyle tylko, o ile potrzeba nagła zajrzy do ich kieszeni i zmusi do natychmiastowego zaciągania pożyczki w kasie. Przechodzi 6 miesięcy, dwanaście, wybiera się nową komisję rewizyjną, która przejmując od starej honor istnienia i tradycję, zwyczaj — nic nie robienia.

A zarząd? — Wiadomo wszystkim doskonale, że zarząd kasy składa się jedynie i wyłącznie z rolników. Człowiek taki związany z rolą, na niej wyrosły i jej tylko potrzeby rozumiejący, odrywa się na parę z góry ustalonych godzin w tygodniu lub w miesiącu — i tworzy wspólnie z innymi podobnymi sobie — posiedzenie zarządu. Omawia się szereg spraw, których zawsze i wszędzie nerwem i sprężyną najważniejszą jest sprawa udzielania lub otrzymywania kredytów. Ludzie niedoświadczeni i nieobeznani ze sprawami finansowymi torują sobie sami drogę w ciemnościach, popełniając szereg niedokładności, lub postępując najczęściej nieświadomie — wbrew statutowi. Brak doświadczenia i orientacji myślowej naraża czasem instytucję na szkodę lub pozbawia ją owoców jej działalności.

Nie dziwimy się ludziom niewykształconym, że nie mają inicjatywy i bystrości dyrektora banku, ale podkreślamy z naciskiem, że wśród członków rady gminnej, jak również komisji rewizyjnej znajdują się prawie zawsze jednostki zdolniejsze, wybitniejsze, czy to umysłem czy zaczerpniętą nauką — których obowiązkiem jest udzielić pomocy. Charakter i jakość tej pomocy,

której potrzebuje gminna kasa pożyczkowo - oszczędnościowa, w osobach jej zarządu, podsunie samo życie w toku przeprowadzanych rewizyj.

Jedynym wyjściem z tej sytuacji, która się wytworzyła wskutek absolutnej bezczynności, prawie 80% ogólnej ilości komisji rewizyjnych w postaci pozostawienia zarządów kas na łasce losu — jest natychmiastowa i wydatna działalność komisyj.

Nie mając możliwości rozstrząsać w ramach niniejszego artykułu całego szeregu spraw w działalności zarządów kas — spraw, wymagających opinii i zbadania przez komisję rewizyjną — ograniczymy się tylko do stwierdzenia, że operacje kasy wadliwie lub niezgodnie ze statutem zrozumiane i przeprowadzone — przynoszą nierzadko szkody materialne i narażają na szwank powagę instytucji wobec ogółu; organy kontroli nie zdołały w porę zapobiec brakowi doświadczenia lub niewiedzy.

Komisje rewizyjne powinny uprzytomnić sobie, że honor ich stanowiska nie polega na spokojnym piastowaniu urzędu. Bezpłatna ta „posada” łączyć się powinna z wysokim poczuciem obowiązku obywatelskiego, jakim jest dokonywanie rewizji w kasie, sprawdzanie jej działalności i uzgodnienie z obowiązującymi w tej mierze przepisami.

Gminna kasa pożyczkowo - oszczędnościowa, jako instytucja wyrosła z gminy i jej celom tylko służąca, — może pracować owocnie i przynosić rzeczywistą korzyść tylko wtedy, kiedy każdy wysiłek, każda myśl jej organów wykonawczych spotyka się z należytą kontrolą, opinią ludzi bystrzejszych i więcej doświadczonych. powołaniem których nie jest wyłączenie szukanie nadużyć

lub niedokładności, ale czuwanie nad sprawnością i dobrem imieniem instytucji.

Zaznaczyć na tem miejscu musimy o tej poważnej roli, jaką dla działalności kasy odgrywa organ władzy nadzorczej w osobie inspektora samorządu gminnego. Komisja rewizyjna, utrzymując stały z nim kontakt, powinna korzystać z jego rad i wskazówek oraz czerpać potrzebne w różnych spornych sprawach instrukcje. Ten łącznik w postaci komisji rewizyjnej między gminną kasą a inspektorem samorządowym da możliwość postawienia instytucji na poziomie należytych i umożliwi dokładną znajomość ostatnich okólników i rozporządzeń. Kwestja ta staje się specjalnie aktualną na terenach oddalonych, pozbawionych dogodnych środków komunikacyjnych, a więc siłą rzeczy skazanych na oderwanie się od biegu życia gospodarczego i na wielkie trudności w zdobywaniu najświeższych wiadomości i przepisów. Lustracje, dokonywane przez delegatów Państwowego Banku Rolnego, który z tytułu udzielanych kredytów ma prawo badania wszelkich spraw, dotyczących gminnej kasy, jak również i jej gospodarki finansowej — powinny być brane pod uwagę z opieraniem się na udzielonych instrukcjach i protokule lustracyjnym. Współpraca komisji rewizyjnej z inspektorem samorządowym oraz delegatami Banku ma wszelkie dane, aby zapewnić gminnej kasie pożyczkowo - oszczędnościowej to minimum doświadczenia, jakie ta instytucja posiadać musi dla normalnej i pożytecznej egzystencji.

Zdobyte doświadczenie i wskazówki umożliwią w przyszłości oparcie kasy na trwałych i niezmiennych podstawach, wyrobą w jej kierownikach samodzielność, a przy odpowiednim kapitale obrotowym — samowystarczalność instytucji.

S. O.

Kronika

KURSY RACHMISTRZÓW I KIEROWNIKÓW GMINNYCH KAS POŻ.-OSZCZĘDN.

Państwowy Bank Rolny urządził w m-cu października r. ub. dwa pięciodniowe kursy rachmistrzów i kierowników gminnych kas pożyczkowo - oszczędnościowych na terenie województwa Lubelskiego w Zamościu i Siedlcach, każdy w dwóch równoległych grupach.

Kursy powyższe były dalszym ciągiem cyklu terytorjalnych kursów zainicjowanych i przeprowadzonych pod względem administracyjnym przez Urząd Wojewódzki Lubelski. Z cyklu pięciu kursów zaprojektowanych na terenie województwa Lubelskiego w Lublinie, Zamościu, Siedlcach, Chełmie i Puławach wybrano trzy, w tym jeden w Lublinie (20 — 24 czerwca r. b.), jeden w Zamościu (4 — 8 października r. b.) i jeden w Siedlcach (18 — 22 października r. b.).

Na pięciodniowy kurs w Zamościu, odbyty w dniach od 4 do 8 października r. b., w lokalu wzorowo urządzonej szkoły rolniczej w Janowicach pod Zamościem, przybyło z 6 powiatów 105 słuchaczy, reprezentujących 63 gminy, w szczególności: Krasnostawskiego 6, Biłgorajskiego 11, Tomaszowskiego 22, Janowskiego 21, Hrubieszowskiego 28 i Zamojskiego 17. Z po-

wyższej ogólnej liczby słuchaczy rachmistrzów było 64, członków zarządów 41.

Ogólna liczba godzin wykładowych wynosiła 31, Wykładowców było 6 i 2 pomocn. Wykładano następujące przedmioty dla każdej grupy słuchaczy oddzielnie: Rachunkowość gminnych kas — 15 godz. pp. Wł. Ludkiewicz i K. Kudrewicz oraz pomocnicy. Trzeciutki i M. Ostrowski Komentowanie ustawodawstwa gminnych kas — 4 godz. p. Niżycki, Komunalne kasy oszczędności — 2 godz. Istota kredytu — 2 godz. i Spółdzielczość w rolnictwie — 2 godz. p. J. Długokęcki, Zabezpieczenie kredytu — 2 godz. B. Gajewicz, Udział rolnictwa w bilansie handlowym Polski — 2 godz. K. Kudrewicz i Zasady i warunki uzyskania długoterminowego kredytu P. B. R. — 2 godz. K. Wójcicki.

Niezależnie od powyższej grupy wykładów zasadniczych, Urząd Wojewódzki przeprowadził kilka wykładów luźnych, poruszających szereg zagadnień, związanych z pracą organów gmin., jak np. „Zalesienie nieużytków” p. Otto, „Meljoracje rolne” p. Ziegler, „Hodowla zwierząt” p. Blenau, „Zadania spółdzielczości” p. Bielecki, „Praca społeczna na wsi” p. Plattner.

Słuchacze kursu mieli zapewnione za skromną opła-

ta całodzienne pożywienie i noclegi w szkole, gdzie odbywano wykłady.

Na następny pięciodniowy kurs w Siedlcach, odbyty w dniach od 18 do 22 października r. b. w lokalu szkoły rolniczej w Starej Wsi pod Siedlcami przybyło 120 słuchaczy z 67 gmin, w szczególności z powiatów przybyło słuchaczy: z Siedleckiego 22, Łukowskiego 28, Białskiego 14, Węgrowskiego 19, Sokołowskiego 16 i Konstanyńskiego 21. Z powyższej ogólnej liczby słuchaczy rachmistrzów było 69, członków zarządów 51.

Ogólna liczba godzin wykładowych, jak poprzednio w Zamościu, wynosiła 31. Również wykładane były te same przedmioty przez poprzednich wykładawców, za wyjątkiem „Komentowania ustawodawstwa gminnych kas”, które wykladał p. K. Kudrewicz i pomocy do wykładu „rachunkowości”, którą spełniali pp. K. Lewicki i Ostrowski.

Urząd Wojewódzki uzupełnił programowe przed-

mioty na kursie następującymi dodatkowymi referatami: „Meljoracje rolne” p. Ziegler, „Odbudowa wsi” p. Rytel, „Organizacja szkolnictwa powszechnego” p. Opala, „Spółdzielnie rolnicze” p. Bielecki, „Organizacja młodzieży wiejskiej” p. Kazimierowicz, „Organizacja kółek rolniczych” p. Ciemniowski, „Plan gospodarczy województwa i Polski” p. Anusiak.

Na tym kursie słuchacze również korzystali za skromną opłatą z całodziennego pożywienia i noclegów w Domu Ludowym w Siedlcach.

Gospodarzami na obu kursach byli pp.: J. Długocki i I. Gintowt.

Ogół słuchaczy obu kursów rekrutował się przeważnie z niedawno uruchomionych gminnych kas, lub tych, które mają być uruchomione. Kursy ostatnie dały największy odsetek słuchaczy — drobnych rolników w porównaniu z dawnymi kursami Banku.

J. D.

Wiadomości gospodarcze

KURSY WALUT.

(notowane na giełdzie warszawskiej w dn. 4.I. 1928).

1 dol. St. Zjedn. — 8,86 — 8,89 zł.

100 frank. szwajc. = 171,65 — 172,51 zł.

1 funt szterl. = 43,39 — 43,61 zł.

100 frank. franc. = 35,00 — 35,17 zł.

CENY ZBOŻA.

(Ceny za 100 kg. franco stacja załadowania).

W dn. 29. XII. 1927 r.: Warszawa:

Zyto kongresowe 39,75 — 40 zł.

Pszenica kongresowa 51 — 51,50 zł.

Jęczmień kongr. brow. 40,5 zł.

Owies 37 — 38 zł.

NABIAŁ.

W dn. 14. XII. 1927 r.: Warszawa:

Mleko niezbierrane: Cena za 1 litr mleka w hurcie 0,46 zł.; steryliz. butelka ca 400 gr. — 0,55 zł.

Masło: za 1 kg. w detalu: wyborowe luksusowe 8,4 zł. mleczarskie deserowe II gat. 7,4 zł.; mleczarskie solone 7,0 zł. oselkowe 6,4 zł.

Ceny masła w hurcie rozumieją się o 10% mniej cen detalicznych.

Jaja za 1 kg. 4,6 — 4,8 zł.

Smietana 25% tłuszczu 4 zł. za 1 kg.

Poradnik samorządowy

1. *Pytanie:* magistrat m. Włodawy zapytuje: czy ma obowiązek opłacić koszta opieki społecznej za dziecko, które wysłał do zakładu warszawskiego w r. 1918, a dn. 14.VI. 1926 r. zakład wezwał magistrat do zapłacenia kosztów tych i doliczył 5½% kosztów administracyjnych.

Odpowiedź: gdyby magistrat m. Włodawy dziecka tego nie wysłał, to do dn. 21.III. 1924 r., wogóle nie ciążyłby na nim ten obowiązek; do tego też terminu brak w ustawodawstwie wskazówek, jaki jest termin przedawnienia tych roszczeń. W tym stanie rzeczy możnaby tu przez analogię stosować przepisy kodeksu cywilnego, lub przepisy odnoszące się kosztów leczenia, czyli stosować termin roczny. Sprawa ta jednak jest bez znaczenia, albowiem w myśl art. 21 ustawy z dn. 16.VIII. 1923 r. (Dz. U. N-r 92, p. 726) i § 4 rozporządzenia wykonawczego z dn. 24.IV. 1924 r. (Dz. U. N-r 38, p. 404) magistrat jest obowiązany do opłacania kosztów tylko za rok 1925 i 1926 r., albowiem zażalenia za r. 1924 winny

być zgłoszone najpóźniej dn. 1 stycznia 1926 r.; z tych względów ulegają przedawnieniu i koszta z okresu przed dn. 21.III. 1924 r. Pobieranie przez magistrat m. Warszawy 5½% t. zw. „kosztów administracyjnych” nie jest na żadnym przepisie prawnym oparte i magistrat m. Włodawy nie ma obowiązku tego opłacać; może być tu jedynie mowa o odsetkach zwłoki i kosztach egzekucyjnych.

2. *Pytanie:* urząd gminy Iłosk powiatu Kobryńskiego zapytuje:

1) czy jest obowiązany pokryć koszta leczenia za swego stałego mieszkańca za czas od 1.I. 1924 r. do 21. IV. 1924 r.; czy może koszta te pokrywać wydział powiatowy; leczony nie mieszkał w gminie od r. 1918.

2) czy gmina jest obowiązana opłacać koszta pobytu w ochronie dziecka z chwilą, gdy żądała jego zwrotu i czy Wydział Powiatowy miał prawo potrącać gminie należne z tego tytułu sumy.

Odpowiedź: 1) o ile nie było osób zobowiązanych do tego z mocy prawa cywilnego, to należy postąpić w myśl art. 2 ustawy z dn. 29.III. 1926 r. (Dz. U. Nr. 36, p. 214) i rozporządzenia wykonawczego z dn. 9.IX. 1927 r. (Dz. U. Nr. 99, p. 861), czyli koszta te winien zapłacić powiatowy zw. komunalny, lub miasto wydzielone.

2) w danym wypadku gmina ma prawo tego żądać, aby jej odesłano dziecko, o ile daje zapewnienie, przewidziane w § 2 i 3 rozporządzenia Min. Pracy i Opieki Społecznej z dn. 27.III. 1924 roku (Dz. U. N-r 31, p. 318). Spory w tej sprawie są rozstrzygane na podstawie § 5 tegoż rozporządzenia i rozporządzenia Ministra Pracy i Op. Społ. z dnia 31 lipca 1924 r. (D. U. Nr. 70, p. 683).

3. **Pytanie:** urząd gminy Przysucha powiatu Opoczyńskiego zapytuje:

czy winien urząd pokryć koszta leczenia za swego stałego mieszkańca, który przez Kasę Chorych w Warszawie został skierowany do szpitala i leczył się tam od 26.VI. 1924 roku do 7.IV 1925 r.; Kasa Chorych wpłaciła część należności, a resztę żąda szpital od gminy.

Odpowiedź: ustawa z dn. 19 maja 1920 roku (Dz. U. Nr. 44, p. 272) w art. 23 i n. określa w jakich wypadkach i pod jakimi warunkami udziela Kasa Chorych pomocy lekarskiej przez umieszczenie w szpitalu. W pytaniu brak danych, z jakich powodów Kasa Chorych odmówiła opłacania kosztów leczenia. W danym wypadku należy w tym kierunku wyjaśnić sprawę, co umożliwi następnie ocenę słuszności stanowiska szpitala.

4. **Pytanie:** urząd gminy Stolińskiej powiatu Stolińskiego zapytuje.

1) czy gmina ma obowiązek wypłacić swemu pracownikowi zatrudnionemu w urzędzie od dn. 18.VIII. 27 r. jednorazowy zasiłek za czas jego służby w innej gminie,

2) czy pracownik kontraktowy, który nie jest zaseregowany do jakiegokolwiek grupy ma prawo do jednorazowego zasiłku.

Odpowiedź: 1) ustawowego obowiązku gmina nie ma; pracownik może ten dodatek uzyskać tylko, gdy gmina, w której uprzednio pracował, zechce mu ten dodatek wypłacić, co będzie zależało od uznania rady gminnej,

2) przysługuje, a to na podstawie art. 2 rozporządzenia Prezydenta Rzplitej z dn. 17.XII 1927 roku (Dz. U. Nr. 112, poz. 948) i to w wysokości 60% miesięcznego uposażenia, pobranego za miesiąc listopad 1927 roku.

5. **Pytanie:** urząd gminy Koźminek zapytuje:

1) czy wójt zawieszony w urzędowaniu ma prawo do połowy swych miesięcznych poborów,

2) czy nauczyciel szkoły powszechnej obowiązany jest do opłacania czynszu za mieszkanie w domu gminnym.

Odpowiedź: 1) brak w tym względzie jakichkolwiek przepisów; może tu mieć jedynie zastosowanie w drodze analogji odpowiednie postanowienie art. 58 ustawy z dn. 17.II 1922 r. (Dz. U. Nr. 21, p. 165); o ile wójta utrzymaniem, a zwłaszcza jego rodziny, było jego uposażenie,

może Rada Gminna powziąć odpowiednią uchwałę i po zatwierdzeniu jej przez władze nadzorcze — wprowadzić w wykonanie.

2) obowiązujące przepisy nie nakładają na gminy obowiązku dostarczania nauczycielom bezpłatnie mieszkań; nauczyciele pobierają uposażenie na podstawie ustawy z dn. 9.X 1923 roku (Dz. U. N-r 116, p. 924) i ani art. 44 tej ustawy, ani żaden inny nie przyznaje im prawa do bezpłatnego mieszkania; pobierają oni również dodatek mieszkaniowy, jak i inni urzędnicy państwowi. Z powyższych względów, ponieważ również i art. 7 ustawy z dn. 17.II 1922 roku (Dz. U. Nr. 18, p. 143) w tej sprawie milczy, należy przyjąć, że nauczyciele winni płacić komorne za swe mieszkania gminie. Ministerstwo Wyz. Rel. i Ośw. Publ. nie chce jednak wydać takiego polecenia swym władzom podległym i ostateczne rozstrzygnięcie tego będzie miało miejsce w wyroku Najw. Trybunału Admin., do którego szereg gmin złożyło w tej sprawie skargi.

6. **Pytanie:** pomocnik pisarza gminy Czersk, pow. Grójeckiego zapytuje:

1) czy gminie należy się jakieś wynagrodzenie za doręczanie wezwań sądowych w sprawach cywilnych,

2) czy urząd stanu cywilnego w swych wykazach kwartalnych winien wykazywać rubrykę „gmina stałego zamieszkania“.

Odpowiedź: 1) należy się i urząd gminy celem uzyskania tego wynagrodzenia winien opierać się na rozporządzeniu Ministra Sprawiedliwości z dn. 31 marca 1923 r. (Dz. U. Nr. 39, p. 275) i zwrócić się za pośrednictwem starostwa z rachunkiem do sądu okręgowego.

2) celem przesyłania sprawozdań kwartalnych jest właśnie zawiadomienie odnośnych urzędów gminnych, czy magistratów o zmianach, jakie zaszły wśród stałej ludności danej gminy, a to celem skutecznego odpowiednich poprawek w księgach stałej ludności. Dany urząd stanu cywilnego przesyła gminie wykaz, zawierający jedynie stałych jej mieszkańców, co w piśmie winien wyraźnie zaznaczyć; natomiast w samym wykazie nie potrzebuje być wypełniana rubryka o gminie stałego miejsca zamieszkania. Obowiązują w tym zakresie przepisy zawarte w §§ 31 i 33 instrukcji b. Rady Administracyjnej Król. Polskiego z dn. 10.XI. 1861 r.

H. i P.

Wydział Powiatowy w Kamieniu - Koszyrskim

ogłasza K O N K U R S

na stanowiska lekarzy rejonowych w Kamieniu-Koszyrskim i m. Lubieszowie, z których 1-sze połączone jest z prowadzeniem Izby Chorych w Kamieniu-Koszyrskim i kierownictwem działu sanitarnego przy Wydziale Powiatowym.

Do posad tych przywiązane jest uposażenie według VII-ej grupy płac pracowników państwowych oraz mieszkanie w naturze z 2-ch pokoi i kuchni. Wolna praktyka dozwolona. Od kandydatów wymagane są następujące dowody: 1) obywatelstwa polskiego, 2) dyplom lekarza, 3) zezwolenie na odbywanie praktyki lekarskiej, 4) poprzedniej pracy, 5) własnoręcznie napisany życiorys. Posada lekarza w Kamieniu-Koszyrskim jest do objęcia od dn. 1-go marca, posada zaś lekarza w Lubieszowie od zaraz. Podania wnosić należy do Wydziału Powiatowego w Kamieniu-Koszyrskim do dn. 25 lutego 1928 roku. Przewodniczący Wydziału (—) W. Czachowski Starosta.

Wydział Powiatowy Sejmiku Gostynińskiego Wojew. Warszawskie
ogłasza **KONKURS**
na stanowisko Inspektora Samorządu Gminnego.

Od kandydatów wymagane jest:

- 1) wykształcenie conajmniej średnie—pożądane wyższe,
- 2) nieprzekroczony 40 rok życia,
- 3) gruntowna znajomość samorządu powiatowego, gminnego i miejskiego,
- 4) kilkoletnia praktyka w samorządzie ziemskim

Do stanowiska przywiązane jest uposażenie według VII-ej grupy płac urzędników państwowych z 15% dodatkiem komunalnym.

Stabilizacja na stałe po 3-miesięcznym okresie próbnym. Wydział Powiatowy władnym jest termin ten przedłużyć wzgl. skrócić.

Brane będą pod uwagę tylko oferty osób, posiadających należyte kwalifikacje teoretyczne i praktyczne z dziedziny samorządu.

Do oferty należy dołączyć w odpisie: 1) dowód obywatelstwa polskiego, 2) zaświadczenie z poprzedniej pracy, 3) własnoręcznie napisany życiorys, 4) świadectwa szkolne, 5) referencje.

Oferty należy nadsyłać do Wydziału Powiatowego w Gostyninie w terminie do dn. 15 lutego 1928.

Oferty nieuwzględnione pozostaną bez odpowiedzi.

Przewodniczący Wydziału Powiatowego

Starosta: *B. Grabowski.*

PIECE i KUCHNIE Fabryki PIOTR ŁAWACZ i S-owie
w KOŃSKICH

Filje: WARSZAWA, Daniłowiczowska 2, tel. 202-54. ŁÓDŹ, Sienkiewicza 30.

DRUKARNIA ZRZESZENIA SAMORZĄDÓW POWIATOWYCH
W WARSZAWIE, Leszczyńska 6.

Przyjmuje wszelkie roboty w zakres drukarstwa wchodzące.

Urząd Gminy Rudzienko powiatu Młńsko-Mazowieckiego
Województwa Warszawskiego

ogłasza **KONKURS**

na posadę pomocnika sekretarza gminy.

Do posady tej przywiązane są pobory XII st. sł. płacy urzędników państwowych z 15% dodatkiem komunalnym.

Podania zaopatrzone:

- 1) w dowód obywatelstwa polskiego.
 - 2) uwierzytelniony odpis świadectwa z ukończenia przynajmniej 4 klas szkoły średniej.
 - 3) Świadectwo z ukończenia kursu samorządowego wzgl. odpis świadectwa z odbytej praktyki w biurach samorządowych przez lat 2.
 - 4) krótki życiorys—przesyłać należy do Urzędu gminy Rudzienko w terminie do d. 15 lutego 1928 r. Posadą do objęcia od dnia 15 marca 1928 r.
- Podania nieuwzględnione pozostaną bez odpowiedzi
Wójt gminy Rudzienko: *Śliwiński.*

Sekretarz: *Fr. Frąckiewicz.*

KONKURS

na opracowanie wzorowej Instrukcji biurowej dla miast Województw Poznańskiego i Pomorskiego.

Praca uznana przez sąd konkursowy za najlepszą i polecenia godną dla użytku miast, nagrodzona będzie pierwszą premją w wysokości:

800. — zł.

przyczem zastrzega się prawo wyboru dalszych dwu prac nienagrodzonych, za zwrotem kosztów za każdą 100 zł.

Termin zgłoszenia prac do 15 marca 1928 r.

Przesyłać prosimy do Biura Samorządowego w Poznaniu, ul. 27 Grudnia Nr. 8 z podaniem nazwiska i adresu autora.

Instrukcja [ma obejmować cały tok postępowania w załatwianiu spraw w biurach miejskich z wyłączeniem wewnętrznej manipulacji kasowej i samodzielnych zakładów miejskich, a w szczególności: przyjmowanie wpływów i wniosków ustnych (poczta, dzienniki), klerowanie spraw do referentów, formę załatwień, aprobate przelożonych, przepisywanie, podpisy, wysyłanie, ustrój registratury z terminarzami i przedłożeniami (reprodukcje), normalne zapiski (kontrolę), sposób komunikowania się z osobnemi biurami, asygnaty ze sposobem kierowania do kasy, sposób przechowania przedmiotów wartościowych i t. p.

Koło Miast Poznańskich Koło Miast Pomorskich

Prezes: *Ratajski.*

Pezes: *Włodek.*

Wydział Powiatowy w Kozlenicach

ogłasza

KONKURS

na stanowisko Inżyniera Drogowego przy Sejmiku.

Od kandydatów wymagane są kwalifikacje wyszczególnione w rozporządzeniu Min. Rob. Publ. z dn. 12. VII. 1922 r. (Dz. Ust. Nr. 64 poz. 579) i conajmniej 3-letnia praktyka w zakresie budowy i konserwacji dróg.

Posada do objęcia od dnia 1 kwietnia 1928 roku.

Do stanowiska tego przywiązane jest uposażenie w/g VII grupy płac urzędników państwowych.

Termin składania ofert do 15 lutego 1928 roku.

Przewodniczący Wydziału Powiat.

Starosta:

(—) *M. B. Podhorodeński.*

czas. 13458/10/2

NASIONA WARZYWNE, KWIATOWE i PASTEWNE.
Kto chce mieć wyborowe nasiona warzywne, pastewne i kwiatowe, jak również piękne drzewka i krzewy owocowe i ozdobne, oraz narzędzia ogrodnicze i nawozy sztuczne dla ogrodnictwa, niech je kupi w najstarszych **Zakładach Ogrodniczych C. ULRICH**, istniejących od roku 1805 w Warszawie przy ul. Ceglanej 11, dom własny. Filja składu nasion i narzędzi — ul. Sienkiewicza 11, dom własny. — Cenniki rozesła się na żądanie.

Płytki terakotowe, płytki glazurowane, kafle, klepkę dębową do podłóg, dachówkę glinianą, silicium—karbid do wzmocnienia podłóg cementowych poleca z własnego składu w Warszawie

Biuro Techniczne ALBERT KARP, inżynier.
Warszawa, Wilcza Nr. 54. Tel. 172-47 i 92-71.

Skład Przyborów Dentystycznych
WŁADYSŁAW ŚWIATŁOWSKI

(dawniej Geo. Poulson)

Warszawa, ul. Zgoda 15, tel. 15-15.

posiada wszelkie artykuły, wchodzące w zakres dentystyki i techniki dentystycznej, kompletne urządzenia gabinetów dentystycznych i pracowni technicznych, meble areptyczne, wiertarki elektryczne i t. p. Wyroby de Trey'a, Ash'a, White'a i innych pierwszorządnych fabryk krajowych oraz zagranicznych

Ceny niskie, warunki spłaty dogodne.

Zaopatruje w urządzenia gabinetów dentystycznych Szpitale, Instytucje Państwowe, Samorządowe i Komunalne, Kasy Chorych i t. d.

Wydział Powiatowy Sejmiku
w Kole

ogłasza **KONKURS** na posadę

INTENDENTA SZPITALNEGO

z pensją według IX grupy płac pracowników państwowych i 15% dodatkiem komunalnym.

Od kandydatów wymagana jest znajomość i umiejętność prowadzenia gospodarki i księgowości szpitalnej.

Posada do objęcia od dn. 1 kwietnia 1928 r. Podania z dołączeniem do nich:

- a) dowodu obywatelstwa polskiego,
- b) odpisów świadectw szkolnych,
- c) odpisów świadectw pracy,
- d) własnoręcznie napisanego życiorysu,

należy nadsyłać do dnia 15 lutego do Wydziału Powiatowego w Kole (Woj. Łódzkie).

Podania nadesłane po 15 lutego oraz nieuwzględnione pozostaną bez odpowiedzi.

Przewodniczący Wydziału Powiatowego
Starosta *M. Słomiński*.

Wydział Powiatowy Sejmiku Włocławskiego

ogłasza

K O N K U R S

na stanowiska 2-ch komunalnych lekarzy weterynarii.

Do posad tych przywiązane są uposażenia według VII-ej grupy płac pracowników państwowych z 15% dodatkiem komunalnym. Kandydaci, reflektujący na powyższe stanowiska, winni przedłożyć następujące dokumenty w oryginałach lub uwierzytelnionych odpisach:

- 1) dowody wykształcenia,
- 2) dowód obywatelstwa Państwa Polskiego,
- 3) świadectwa z poprzedniej służby i praktyki lekarskiej,
- 4) własnoręcznie napisany życiorys.

Posady są do objęcia od 1 lutego 1928 roku.

Przewodniczący Wydziału Powiatowego
Sejmiku Włocławskiego
Olszewski.

NILS BARRÉN

Szwedzko — Polskie Towarzystwo
SP. Z O. O.

ZARZĄD w WARSZAWIE, KOPERNIKA 13 TEL. 52-05.

WSZELKIE MASZyny DROGOWE

Nagrodzone złotym medalem na Targach Wschodnich we Lwowie w r. 1926.

RÓWNACZE motorowe „Bitwargen”. WALCE motorowe, DRAPACZE, ŁAMACZE do kamieni, PŁUGI śniegowe, Maszyny do asfaltowania, TRAKTORY Fordsona, CIĄGACZE gąsienicowe do Fordsona i t. d.

SKŁAD BRONI „SPORT”

ORAZ WARSZTATY REPARACYJNE
Sp. z ogr. odp.

Warszawa, Chmielna 33, tel. 226-13
w pobliżu Dworca Głównego

Polecamy: Bronię, amunicję oraz rewolwery.
Na składzie stale duży wybór broni używanej.

Katalogi wysyłamy na żądanie.

Kupującym od 100 do 200 zł.—5% rabatu, wyżej 200 zł.—10% rabatu.

WYSYŁKA ZA ZALICZENIEM.



SPIS RZECZY,

drukowanych w „Samorządzie“ w roku 1927

A. ARTYKUŁY.

| | Nr. | Nr. | | Nr. | Nr. |
|---|------------|-----|--|------------|-----|
| I. ARTYKUŁY TREŚCI OGÓLNEJ. | | | | | |
| W nowym roku. — A. Bogusławski | 1 | | Jak wybierać członków sejmiku powiat. na terenie b. zab. ros. — S. Podwiński | 27 | 28 |
| Konieczne wyjaśnienie. — J. Wołoszynowski | 1 | | Jak wybierać członków Wydziału Powiatowego na terenie b. zaboru rosyjskiego. — S. Podwiński | 37 | |
| Państwowa Rada Samorządowa. — K. Piekos | 1 | | Kto jest spadkobiercą majątków bezdziedzicznych na obszarze województw wschodnich. — B. Szperling | 43 | |
| O metodę wychowawczą w pracy samorządowej i społecznej. — A. B. | 3 | | W sprawie wykonywania osądów karnych. — J. Ogrodziński | 46 | |
| O inwestycyjno - produkcyjne wydatki w samorządzie. — A. Bogusławski | 4 | | W sprawie powiększenia obszaru wojew. Pomorskiego. — S. Kruczek | 47 | |
| Na drodze do postępu. — W. Sochacki | 5 | | III. USTRÓJ SAMORZĄDU. | | |
| Działalność pow. zw. kom. pow. Będzińskiego w r. 1926 w świetle budżetu. — K. Sobotka | 6 | | Przewodniczenie na sejmiku powiat. — Dr. Wł. Dalbor | 1 | |
| Lekkomyślność ustawodawcza. — A. B. | 8 | | Sejmik czy Rada Powiatowa. — Kresowiec | 1 | |
| Szerzymy znajomość samorządu. — J. Mł. | 8 | | Zagadnienia ustrojowe samorządu. — I. Wannicki | 2 | |
| Dbajmy o własne pismo | 10 | | Powrót do początku. — A. Bogusławski | 9 | |
| Spółdzielczość a samorząd. — J. Bek | 10 | | Rząd o reformie samorządów | 10 | |
| Powiatowe związki komunalne jako konsumenci. — J. Wołoszynowski | 12 | | Ustawa gminna. — S. Gliszczyński | 10 | |
| Stosunek związków samorządowych do P. D. U. W. w świetle projektu nowego rozporządzenia o przymusie ubezpieczenia | 12 | | Ustawy samorządowe. — A. B. | 26 | |
| Rząd może usuwać niedomagania w życiu samorządów. — A. B. | 14 | | Śmieszne projekty ustaw o samorządzie terytorjalnym. — Dr. W. Dalbor | 35, 36, 39 | 42 |
| Wydatki i dochody pow. związków komun. w Wielkopolsce w r. 1925. — S. Stęplewski | 14-16 | | Zagadnienie nadzoru nad samorządem gminnym na terenie b. zab. rosyjsk. — D. Dratwa | 44 | |
| Wydatki i dochody samorządów ziemskich w województwach wschodnich w r. 1925. — S. Stęplewski | 20, 21 | | Wydział Powiatowy jako jedność. — S. Podwiński | 47 | |
| W sprawie wyborów do samorządów. — A. B. | 23 | | Uwagi w sprawach organizacyjnych samorządów powiatowych. — S. Podwiński | 49 | |
| Działalność pow. związków samorządowych w r. 1925. — W. Gajewski | 23-25 | | IV. SPRAWY SKARBOWOŚCI KOMUNALNEJ I RACHUNKOWOŚCI. | | |
| Postępy pracy samorządowej. — A. B. | 27-28 | | Czy Sejm utrzyma nadal przywileje mieszkańców miast. — Wł. W. | 1 | |
| Poświęcenie domu sejmikowego w Skierniewicach | 27-28 | | W ważnej sprawie. — H. Szymborski | 1 | |
| Wydatki i dochody samorządów ziemskich w województwach centralnych w r. 1925. — S. Stęplewski | 29, 30 | | O rachunkowości komunalnej. — Z. Pawlak | 3 | |
| Kilka słów o uchwałach Sejmu w sprawie ustaw samorządowych. — A. B. | 30 | | Uwagi, dotyczące prowadzenia księgi inwentarzowej przez związki komunalne. — Z. Pawlak | 4 | |
| Z działalności Sejmiku Zamojskiego. — A. B. | 30 | | Członkowie honorowi powiat. związków komun. — I. D. | 4 | |
| Pobył P. Prezydenta Mościckiego w pow. Zamojskim. — F. Plattner | 31 | | Zwolnienie miast niewydziałonych od podatków powiatowych na wspólne cele i kwestja opłat drogowych. — Dr. W. D. | 6 | |
| Uwagi do referatu o działalność pow. zw. kom. w roku 1925. — S. Stęplewski | 31 | | Instrukcja rachunkowa. — R. Grochowski | 9 | |
| Działalność Sejmiku pow. Jędrzejowskiego | 32 | | Opłaty komunalne od umów o przeniesienie własności nieruchomości. — B. Szperling | 9 | |
| Wydatki i dochody samorządów powiatowych w Małopolsce w r. 1925. — S. Stęplewski | 33, 34 | | W sprawie zapowiadanej reformy podatkowej. — A. B. | 39 | |
| Państwowa Rada Samorządowa. — J. Bek | 32 | | Przepisy budżetowe dla związków komunalnych. — S. Gliszczyński | 39 | |
| Język biurokratyczny. — J. Bek | 35 | | Reforma podatkowa. — S. Kauzik | 44, 46 | |
| Dlaczego tak. — S. Gliszczyński | 36 | | Jeszcze o projekcie rozgraniczenia źródeł podatkowych państwa i samorządu | 47 | |
| Państwowa Rada Samorządowa. — R. G. | 36, 37, 40 | | W sprawie instrukcji o kasowości i rachunkowości związków komun. | 52 | |
| Powitanie. — J. Bek | 37 | | V. ROLNICTWO I WETERYNARJA. | | |
| Pierwiastek społeczny w samorządzie. — St. S. | 38 | | Produkcja rolna a zadania samorządu terytorjalnego. — J. Lagoda | 2 | |
| Wycieczka instrukcyjna starostów w/g szlaku Pińsk — Brześć — Zamość — Częstochowa — Kalisz — Kępno — Biała. — S. Podwiński | 38 | | Ludowe szkoły rolnicze w Małopolsce. — Groblewski | 5 | |
| „Sprawozdanie z działalności“. — J. Bek | 40, 42, 44 | | W sprawie podniesienia wydajności rolniczej. — A. B. | 13 | |
| Potrzeba idei w naszej pracy narodowej. — A. B. | 41 | | Szkoły rolnicze. — A. Bogusławski | 19 | |
| O najskuteczniejszą metodę w pracy samorządowej i społecznej. — A. B. | 42 | | Projekt rozporządzenia Prezydenta o popieraniu melioracji rolnych. — Kr. | 32 | |
| Nieco o ideologii samorządu. — J. B. | 48 | | Samorząd powiatowy a spółdzielnie rolniczo-handlowe. — F. Kielan | 49 | |
| Pisma prowincjonalne a samorząd. — Cz. Roldcki | 50 | | W sprawie organizacji weterynarii samorządowej w powiecie. — Dr. Wł. Walkiewicz | 52 | |
| II. SPRAWY ADMINISTRACYJNO - PRAWNE. | | | | | |
| Powiat czy starostwo. — J. Ogrodziński | 2 | | VI. SZKOLNICTWO, OŚWIATA, PRACA SPOŁECZNA. | | |
| O poprawność tytulatury urzędowej. — B. Ruczyński | 4 | | Oświata pozaszkolna w pow. Łukowskim. — S. Kruczek | 5 | |
| Udział władz samorządowych w czynnościach sądowych. — I. Radlicki | 22 | | Biblioteki publiczne. — J. Filkowska - Szemplińska | 27-28 | |
| Projekt rozporządzenia o organizacji i zakresie działania władz administracji ogólnej. — R. G. | 22 | | Trudności finansowe gmin w wojew. Poznańskim i Pomorskiem w związku z utrzymaniem szkolnictwa powszechnego. — A. H. | 31 | |
| Regulamin wyborczy dla gmin wiejskich. — A. Zyw. | 23 | | | | |

| | Nr. | Nr. | | Nr. | Nr. |
|--|-----|-----|---|-----|-----|
| Oświata pozaszkolna w samorządzie powiat. — F. Branny | 33 | | Kredyt długoterminowy w gmin. kasach poz.-oszczędn. — | | 7 |
| Ustawowy przymus likwidacji analfabetyzmu w Polsce. — | | | J. Długokęcki | | 7 |
| W. Kuropatwiński | 41 | | R-k odsetki i prowizje za rok bież. — W. L. | | 7 |
| Walka z analfabetyzmem. — W. Kuropatwiński | 43 | | W sprawie związku gminnych kas — M. Grabowski | | 9 |
| Uwagi nad projektem ustawy o likwidacji analfabetyzmu. — | | | Kilka spostrzeżeń o działalności kredytowej gmin. kas | | 9 |
| W. B. | 44 | | poz.-oszczędn. — W. L. | | 9 |
| Czechosłowacka ustawa o bibliotekach gminnych. — J. | | | Jak zwiększyć środki obrotowe gminnych kas. — M. Gra- | | 12 |
| Filipkowska - Szemplińska | 49 | | bowski | | 12 |
| W sprawie projektu ustawy bibliotecznej. — F. Greła | 50 | | O pomoc kredytową P. K. O. dla gminnych kas. poz.- | | 12 |
| Budowa szkół powszechnych. — Z. Maćkowski | 51 | | oszczędn. — A. N. | | 12 |
| W sprawie oświaty pozaszkolnej w samorządzie powiatow- | | | W sprawie obrotowego kredytu dla rolnictwa — A. Jaros | | 13 |
| wym. — F. Branny | 51 | | Kredyty udzielone komun. kasom oszczędn. w r. 1926 | | 14 |
| Projekt ustawy o gminnych bibliotekach publicznych. — | | | oraz zasady kredytowania. — R. Lenartowicz | | 14 |
| J. F. S. | 51 | | W sprawie związku kas gminnych. — F. Filipiński | | 18 |

VII. SPRAWY DROGOWE.

| | |
|---|----|
| Zasady projektu rozporządzenia wykon. do ustawy z dn. 10.XII. 1920 r. o przekazaniu zarządu dróg gminnych pow. związkom komun. — S. Podwiński | 3 |
| Przekazanie zarządu drogami gminnymi powiatom. — R. Grochowski | 7 |
| Projekt rozporządzenia o drogach gminnych. — W. Gajewski | 11 |
| Sprawa materiałów kamiennych do budowy i utrzymania dróg w Polsce. — S. Wasiak | 11 |
| Współpraca samorządu powiat. z gminnym w dziedzinie drogowej. — A. Boguslawski | 17 |
| Próby propagandy racjonalnej organizacji i wykonania robót szarwarkowych na drogach gruntowych. — A. Zubelewicz | 19 |
| Prawne uregulowanie zagadnienia rzek jako dróg wodnych. — Dr. Krustan | 26 |
| Tezy referatu o organizacji administracji drogowej. — V. Gajewski | 29 |
| Z praktyki samorządowej. — S. Pachnowski | 42 |
| Działalność Wołkowyskiego pow. związku kom. na polu zdrowotności w 1926 r. — K. Eustachiewicz | 49 |

VIII. ZDROWOTNOŚĆ I SZPITALNICTWO.

| | |
|---|-------|
| Zdrowotność i szpitalnictwo w wojew. Białostockiem. — K. Sobotka | 4 |
| Samorząd powiatowy w walce z gruźlicą. — J. Bek | 20—21 |
| „Szanowne zdrowie”. — J. Bek | 22 |
| Samorządowa służba zdrowia. — J. Bek | 24 |
| O organach lekarskich zdrowia publ. w samorządach powiat. i miejsk. — J. Bek, dr. J. Zawadzki, dr. J. Polak | 25 |
| Racjonalny system zwalczania jaglicy. — J. Stamirowski | 26 |
| Sanitarny stan miast wojew. Nowogródzkiego. — Dr. Z. Domański | 35 |
| 100-ny kilometr dróg bitych w pow. Częstochowskim. — R. G. | 43 |

IX. OPIEKA SPOŁECZNA.

| | |
|---|----|
| Wydatki na opiekę społeczną powiat. związków komun. woj. Poleskiego. — K. Sobotka | 13 |
| Czy należy pobierać opłatę za utrzymanie dzieci i starców w schroniskach. — W. Gajewski | 15 |
| Trzy główne warunki rozwoju akcji opieki społecznej w samorządzie powiatowym. — R. Grochowski | 17 |
| Samorzady a ubezpieczenia na wypadek choroby. — F. Branny | 32 |
| Umowy z Funduszem Bezrobocia. — R. G. | 41 |
| O współpracę samorządów z Funduszem Bezrobocia. — K. Olszewski | 47 |
| Pomoc bezrobotnym. — A. B. | 50 |

X. ORGANIZACJA KREDYTU.

| | |
|---|---|
| 20-miesięczny dorobek gminnych kas. — J. Długokęcki | 1 |
| Zamknięcie roku rachunkowego w gm. kasach poz.-oszcz. W. L. | 1 |
| O instrukcji administracyjnego nadzoru wydziałów powiat. w gminnych kasach. — J. Długokęcki | 3 |
| Otwarcie roku rachunkowego w gminnych kasach poz. oszczędn. — W. L. | 3 |
| W sprawie związku kas gminnych. — J. Długokęcki | 5 |
| O nadwyżce i ostatecznej stracie w gm. kasach poz.-oszczędn. — W. L. | 5 |
| O udzielaniu pożyczek przez gminne kasy poz.-oszcz. — A. N. | 6 |

| | | |
|--|--|----|
| Kredyt długoterminowy w gmin. kasach poz.-oszczędn. — | | 7 |
| J. Długokęcki | | 7 |
| R-k odsetki i prowizje za rok bież. — W. L. | | 7 |
| W sprawie związku gminnych kas — M. Grabowski | | 9 |
| Kilka spostrzeżeń o działalności kredytowej gmin. kas | | 9 |
| poz.-oszczędn. — W. L. | | 9 |
| Jak zwiększyć środki obrotowe gminnych kas. — M. Grabowski | | 12 |
| O pomoc kredytową P. K. O. dla gminnych kas. poz.-oszczędn. — A. N. | | 12 |
| W sprawie obrotowego kredytu dla rolnictwa — A. Jaros | | 13 |
| Kredyty udzielone komun. kasom oszczędn. w r. 1926 | | 14 |
| oraz zasady kredytowania. — R. Lenartowicz | | 14 |
| W sprawie związku kas gminnych. — F. Filipiński | | 18 |
| Sporządzanie budżetów w gminnych kasach poz.-oszczędn. | | 20 |
| O reorganizację związku miejskich i powiat. kas komun. — | | 22 |
| J. Długokęcki | | 22 |
| Działalność gminnej kasy poz.-oszcz. w Niwiskach. — K. K. | | 22 |
| Rozwój kas Stefczyka. — J. Bielecki | | 23 |
| Zamknięcia bilansowe gminnych kas za r. 1926. — J. Długokęcki | | 25 |
| Nadanie gminnym kasom zezwolenia na kasowanie znaczków stemplowych na wekslach i zachowania opłat na skryptach dłużnych z powodu poręki. — J. Długokęcki | | 34 |
| Jakie oprocentowanie mogą pobierać gminne kasy od udzielanego kredytu. — J. Długokęcki | | 34 |
| Organizowanie oszczędności. — J. Bielecki | | 45 |
| Komunalne kasy oszczędności. — R. Lenartowicz | | 45 |
| Gminne kasy poz.-oszczędn. — J. Długokęcki | | 45 |
| Wkłady w kasach Stefczyka. — M. Wiecha | | 45 |
| Lichwa. — J. B. | | 45 |
| Własny bank. — J. Rożkowski | | 50 |
| O skarbnikach gminnych kas poz.-oszczędn. — S. O. | | 50 |
| Zmiana opłat stemplowych z tytułu poręki na skryptach dłużnych i od pokwitowań. — J. Długokęcki | | 52 |
| Przed końcem roku rachunkowego w gminnych kasach poz.-oszczędn. — W. L. | | 52 |

XI. SPRAWY GMINNE.

| | | |
|--|--|--------|
| Dochody gmin wiejskich wojew. Poleskiego na podstawie zamknięć rachunkowych za 1925 r. — A. Stetkiewicz | | 2 |
| „Rozwój samorządu m. Włocławka” — a. b. | | 4 |
| W sprawie odpowiedzialności podwodowej. — A. B. | | 5 |
| Wybory do władz gminnych. — J. Ogrodziński | | 7 |
| Wystawa higieniczna w Sosnowcu. — Dr. K. Ryder. | | 11 |
| Działalność Magistratu m. Słupcy w r. 1925. — T. Parys | | 11 |
| Działalność samorządowa m. Sosnowca w r. 1925. — M. Gomoliński | | 12 |
| Sprawa sanatorium przeciwgruźliczego. — M. Gomoliński | | 14 |
| Kazimierz nad Wisłą. — R. Grochowski | | 15 |
| Budżety gmin wiejskich wojew. Poznańskiego na r. 1927-1928. — W. D. | | 16 |
| Popieranie racjonalnego budownictwa przez gminne kasy poz.-oszczędn. — M. Grabowski | | 16 |
| W sprawie odpowiedzialności zarządów gminnych. — dr. S. Kruczek | | 18, 19 |
| W sprawie obowiązku gmin w dziedzinie szkolnictwa powszechnego. — A. B. | | 20 |
| Uwagi o samorządzie gminnym w b. zab. rosyjskim. — J. Stamirowski | | 21 |
| Straże ogniowe ochotnicze i ich potrzeby. — Fr. Filipiński | | 24 |
| Budżety gmin wiejskich pow. Stryj — Skole na r. 1927/28 | | 24 |
| Wydatki gmin wiejskich i miast niewydziałonych woj. Poleskiego na podstawie zamknięć rachunkowych za r. 1925. — K. Sobotka | | 25 |
| Z gospodarki miejskiej w Krynicy Zdroju. — J. W. | | 26 |
| Wykonywanie wyroków sądowych przez organa gminne. — K. | | 27—28 |
| Słów kilkoro o ulepszeniu kontroli wewn. w poszczególnych działach gospodarki samorządowej. — S. Gruszczyński | | 29 |
| Samorząd gromadzki. — J. Stamirowski. | | 30 |
| Działalność samorządu m. Żyrardowa w r. 1926. — M. Gomoliński | | 33 |
| Sprawozdanie z działalności gm. Bereźce pow. Krzemienieckiego | | 34 |
| Budżet m. Łodzi na r. 1927/28 | | 36 |
| Budżet m. Wilna na r. 1927/28 | | 37 |
| Budżet m. Poznania na r. 1927/28 | | 38 |
| Budżet m. Warszawy na r. 1927/28 | | 39 |

| | Nr. Nr. | | Nr. Nr. |
|--|---------|--|---------|
| Ogólne uwagi o pracy w gminie. — i. m. | 40 | Projekt zmiany przepisów dyscyplinarnych dla urzędników samorządowych w b. dz. pruskiej. — Dr. W. Dalbor | 30 |
| Kontrola nad wójtami i sołtysami, jako poborcami danin publicznych. — S. Podwiński | 41 | Zaopatrzenie emerytalne pracowników samorządowych. — S. Sasorski | 46 |
| Wydatki i dochody miast do 5.000 mieszkańców w r. 1925. — S. S-ki | 45, 46 | XIII. SPRAWY OGÓLNO-GOSPODARCZE. | |
| Zjazd przedstawicieli gmin wiejskich. — R. G. | 47 | Plantowanie wikliny koszykarskiej. — F. Borsuk | 9 |
| W poszukiwaniu wzoru gminy miejskiej. — H. Szymborski | 52 | Pożyczka. — J. Bek | 43 |
| XII. SPRAWY PRACOWNIKÓW KOMUNALNYCH. | | Organizacja okólnego kredytu spóżywców przez samorządy miejskie jako podstawa zwiększenia spożycia i regulacji cen na artykuły pierwszej potrzeby. — F. Kotowski | 48 |
| Zasady ubezpieczenia pracowników samorządowych. — T. Poznański | 12 | XIV. RÓŻNE. | |
| Sprawy pracowników samorządowych w projekcie ustawy o gminie wiejskiej. — S. Chodyczko | 14 | Pierwsza jaskółka. — B. Terlecki | 2 |
| Rola pracowników samorządowych w rozbudowie samorządu. — S. Gliszczyński | 15 | Radjofonja polska i zagraniczna w świetle cyfr | 48 |
| Sprawy pracownicze w projektach ustaw samorządowych. — W. Sochacki | 29 | Rozbudowa sieci polskich stacji nadawczych | 48 |
| | | Polski przemysł radjotechniczny | 48 |

B. SPRAWOZDANIA, KOMUNIKATY, KRONIKA.

I. PRZEGLĄD USTAWODAWSTWA.

| | | | |
|---|----|--|---------|
| Uprawnienia finansowe miast dla gmin wiejskich | 9 | Dalsze przekazywanie wojewodom i prezesom izb skarb. uprawnień z tytułu ustawy o tymcz. uregul. fin. kom. | 47 |
| Przymus zatwierdzania wysokości opłat | 9 | Fundusz pożyczkowo - zapomogowy | 47 |
| Zmiana terminu płatności podatku gruntowego | 9 | Plan stabiliz. w związku z zaciągniętą pożyczką zagran. | 47 |
| Osada Skalbierz — miastem | 9 | Zwalczanie żebractwa | 47 |
| Przedłużenie terminu likwidacji gminnych kas pożycznościowych | 9 | Powszechny spis koni, bydła, trzody chlewnej | 47 |
| Reorganizacja akcji przysposobienia wojskowego | 9 | Koszty leczenia ubogich żydów | 47 |
| Nowogród — miastem | 9 | Nowe miasta | 47 |
| Osada Sulejów — miastem | 9 | II. PRZEGLĄD ORZECZNICTWA. | |
| Podatek od lokali | 9 | Wydziały powiat. i magistraty miast b. dz. pruskiej przestały być właściwymi do udzielania zezwoleń na wyszynk i sprzedaż napojów spirytusowych | 2 |
| Nowe regulaminy wyborcze do rad miejskich i do rad wiejskich | 23 | O składki na budowę i reperację kościołów | 2 |
| Rozporz. Prezyd. w sprawie częściowej zmiany organiz. P. K. O. | 25 | Powinności podwodowe na kresach wschodnich | 7 |
| Ustawa o samoistnym podatku wyrównawczym dla gmin b. zab. ros. | 25 | Zasady prawne wyborów do rad gminnych w Małopolsce | 10 |
| Rozporz. Rady Ministrów o rozwiązaniu sejmik. pow. w Pucku i Wejherowie | 25 | Prawo rozwiązywania rad powiatowych | 13 |
| Ustawa skarbowa | 25 | Podatek krajowy jest podatkiem samoistnym | 15 |
| Zmiana ustawy o tymcz. uregul. fin. kom. | 25 | Jak należy wymierzać podatek od energii elektrycznej | 20 |
| Zmiana rozporz. Ministra b. dz. pruskiej o wyborach do sejmików woj. | 25 | Od jakiej wartości oblicza się opłaty alienacyjne | 24 |
| Zmiana ustawy o zniesieniu b. sejmu i wydz. krajow. w Małopolsce i powołaniu Tymcz. Wydz. Sam. | 25 | Zwolnienie ze służby etatowego urzędnika komunalnego | 30 |
| Osada Roleitno — miastem | 25 | Czy Bank Rolny obowiązany jest płacić podatki gminne | 34 |
| Rozporz. o komun. kasach oszczędn. | 25 | Czy urzędnicy gminy m. Lwowa podlegają obowiązkowi ubezpieczenia na wypadek choroby | 36 |
| Rozporz. o kasowości i rachunk. zw. kom. | 25 | Procentowe zmniejszanie uposażenia nie jest zmianą zasad obliczania poborów funkcjonariuszów państwowych | 41 |
| Nadzór nad działaln. instytucji opiekuńczych | 25 | Czy ostateczne rozstrzygnięcia głównego Komitetu wyborczego są zaskarżalne przed Najw. Tryb. Admin. i jak należy interpretować „niedostateczne władanie językiem polskim w słowie i piśmie” | 46 |
| Przekazanie wojewodom uprawnień z tytułu ustawy o finans. kom. | 25 | Do kogo należy piecza nad porządkiem publicznym i bezpieczeństwem mieszkańców | 47 |
| Zmiana składu Państw. Rady Spóżywców | 25 | Związkiem komunalnym, od którego kasa chorych może żądać w myśl ustępu III art. 43 ustawy z dn. 19 maja 1920 r. o ubezpieczeniu na wypadek choroby połowy kosztów za swych członków leczonych w szpitalach, położonych poza obrębem jej działalności, jest gmina stałego miejsca pracy ubezpieczonego. | 52 |
| Państwowa Rada Samorządowa. | 25 | III. DOKOŁA SPRAW SAMORZĄDOWYCH. | |
| Rozporz. Min. S. Wewn. z dn. 13.VIII.1927 r. o zmianie niektórych postanowień przepisów wykon. do dekretu o tymcz. ordyn. wyb. do sejmików powiat. z dn. 15.I.1919 r. | 33 | Z działu tego podajemy najbardziej potrzebne samorządom informacje: | |
| Budżety Tymcz. Wydz. Samorz. | 41 | a) Z Sejmu i Senatu | |
| Dalsze przekazywanie uprawnień nadzorczych M. S. W. władzom II instancji | 41 | Podatek wyrównawczy w Senacie | 3 |
| Uprawnienia finansowe miast dla gminy wiejskiej | 41 | Sprawa ustaw samorządowych | 6 |
| Rozporz. o izbach przemysłowo-handlowych | 41 | Sprawy samorządowe w dyskusji budżetowej Sejmu | 7 |
| Wynagrodzenie za kwatery stałe, dostarczone przez zarządy gmin dla wojska | 41 | Podatek wyrównawczy w Komisji Skarbowej | 8 |
| Jednorazowy zasiłek dla funkcjonariuszów państwowych | 41 | Sprawa ustaw samorządowych w Komisji Admin. Sejmu | 8 |
| Nadzór państwowy nad buhajami | 42 | O wyborach do sejmików wojewódzkich | 9 |
| Zwalczanie zaraźliwych chorób zwierzęcych | 42 | Sprawa ustaw samorządowych | 9 |
| Rzeczowe świadczenia wojenne | 42 | Trzecie czytanie ustawy o gminie wiejskiej | 9 |
| Rozstrzygnięcie odwołań w sprawie wyborów do samorządu | 42 | Obrady nad ustawą o gminie wiejskiej | 10 |
| Delegaci powiatów Gnieźnieńskiego i Morskiego do sejmik. wojew. | 42 | Ostateczne uchwalenie podatku wyrównawczego | 11 |
| Regulamin wyborczy do sejmików wojew. w woj. Poznańskim i Pomorskim | 42 | Ustawy samorządowe | 11 — 12 |
| Zmiana w przepisach o rachunk. i kasowości zw. kom. | 42 | Sejmowy projekt zmiany art. 27 ust. o tymcz. ureg. finansów komunalnych | 13 |
| Szerokość dróg publ. | 42 | Ustawy samorządowe w Sejm. Komisji Admin. | 26 |
| Rozwiązanie sejmików wojew. | 42 | Ustawy samorządowe | 27-29 |
| Zmiana przepisów o wyborach do sejm. pow. | 42 | | |
| Zmiana statutu organiz. M. S. W. | 42 | | |
| Pożyczki na zatrudnienie bezrobotnych | 42 | | |

b) Różne

| | Nr. Nr. |
|--|---------|
| Min. Spraw Wewn. w sprawie Studium Samorządowego | 2 |
| Budżety w I kwartale r. 1927 | 3 |
| Nowy skład Rady Spożywców | 4 |
| Egzekwowanie należności kas chorych | 10 |
| W sprawie wysokości opłat drogowych | 10 |
| W sprawie podatku od radjo | 10 |
| Przekazanie niższym organom władzy nadzorczej uprawnień finansowych ministrów: spraw wewnętrznych i skarbu | 10 |
| Konferencja w sprawie instrukcji rachunkowej | 10 |
| Wzajemny stosunek związków komun. i władz nadzorczych nad niemi | 11 |
| Okólnik M. S. W. w sprawie tyg. „Samorząd“ | 14 |
| Okólnik M. S. W. w sprawie wydawn. Zrzeszenia Samorządów Powiatowych | 14 |
| Pożyczki na zatrudnienie bezrobotnych | 15 |
| Rozbudowa miast | 15 |
| W sprawie wysokości opłat drogowych | 17 |
| Czy koks podlega podatkowi od ładunków | 17 |
| Zmiana regulaminu wyborcz. do rad miejskich | 18 |
| Wybory do reprezentacji gmin. w woj. południowo — wschodnich | 19 |
| Podatek wyrównawczy dla gmin wiejskich b. zab. ros. | 20 |
| W sprawie zasad poboru opłat drogowych | 21 |
| Instrukcja rach. - kasowa dla związków komunalnych | 21 |
| Okólnik M. S. W. w sprawie wprowadzania, wymiaru i poboru samoistnych podatków kom. | 22 |
| Okólnik w sprawie samorz. pożyczek krótkoterminowych | 24 |
| Fundusz pożyczkowo - zapomogowy | 24 |
| Zarządzenie wyborów do sejmików powiatowych | 26 |
| Nie wolno karać aresztm wójta, sołtysów i pisarzy gmin. | 29 |
| Rozp. wykon. o budżecie T. W. S. we Lwowie | 29 |
| W sprawie wymiaru i poboru opłat komun. od umów o przeniesienie własności nieruchomości. | 29 |
| Państw. monopol tytoniowy jest wolny od opłat alienacyjnych | 29 |
| Zwołanie Państw. Rady Samorządowej | 31 |
| Rozp. M. S. W. o zmianie przepisów wyk. do dekretu o tymcz. ord. wyb. do sejmików powiatowych | 31 |
| W sprawie egzekwowania należności podatkow. związków kom. z. płac i uposażeń miesięcznych | 31 |
| W sprawie opłat targowych i kopytkowych | 31 |
| Zmiana terminu wejścia w życie instrukcji kas. - rachunk. | 31 |
| O naruszenie kompetencji gm. m. Krakowa w zakresie admin. sanitarn. | 32 |
| Ulgi podatkowe dla dotkniętych klęską gradobicia | 32 |
| Propaganda znajomości stanu gospodarczego państwa i samorządu | 32 |
| Skład Państw. Rady Samorządowej | 33 |
| W sprawie zaciągania pożyczek przez zw. kom. | 34 |
| W sprawie poboru przez zw. kom. opłat targowych i kopytkowych | 37 |
| W sprawie zasad poboru opłat kom. od umów o przeniesienie własności nieruchomości. | 37 |
| Jednorazowy zasiłek | 37 |
| Obowiązki gmin w świetle rozp. wyk. do ustawy o kwater. wojsk w czasie pokoju | 38 |
| Nadzór i kontrola nad instytucjami i zakładami opiekuńcz. | 38 |
| Wydział kom. polityki gosp. w Min. S. W. | 38 |
| Opowiedzialność gmin za defraudacje skarbowych sum podatkowych dokonane przez wójtów i sołtysów | 39 |
| Zatwierdzanie uchwał związków kom. o zaciągnięciu pożyczki w oblig. komun. Banku Gosp. Krajowego | 40 |
| Reorganizacja admin. drogowej w Małopolsce | 41 |
| O czystość języka urzędowego | 42 |
| Zarządzenia w sprawie poboru składek na pokrycie kosztów leczenia | 43 |
| Uproszczenie w sprawie zatwierdzania uchwał związków komunalnych | 43 |
| Fundusz pożyczkowo - zapomogowy | 44 |
| Wynagrodzenie sołtysów | 46 |
| Zastępcy radnych w miastach | 46 |
| Gminy wzorowe | 46 |
| W sprawie zadrzewienia miast, miasteczek i wsi | 47 |
| Djety i kosza podróży komisarzy wyborczych przy wyborach gminnych | 48 |
| Wykonywanie przez związki kom. czynności Funduszu Bezrobocia | 49 |

| | Nr. Nr. | Nr. Nr. |
|---|---------|---------|
| Wybory członków wydziału powiatowego | | 49 |
| Jednorazowy zasiłek dla przewodniczących wydz. pow. | | 49 |
| Podatek ładunkowy od żelaza i stali | | 50 |
| W sprawie wydatków na cele sanitarno - estetyczne | | 50 |
| Wymiar podatku od lokali | | 52 |
| Podatek od broni myśliwskiej | | 52 |

Pozatem w Nr. Nr. 4, 6, 7, 8, 10, 11, 13, 14, 15, 17, 18, 19, 21, 22, 23, 24, 25, 26, 27—28, 29, 31, 32, 33, 34, 36, 38, 39, 40, 41, 42, 47, 49, 60: 51, 52

c) Z prasy.

Nr. Nr. 3, 5, 7, 15, 17, 19, 22, 24, 34, 38, 40.

IV. OCENY I SPRAWOZDANIA.

Nr. Nr. 1, 5, 17, 21, 23, 35, 36, 37, 40, 42, 51.

V. SAMORZĄD U OBCYCH.

| | |
|--|-----|
| Pierwszy Zjazd przedstawicieli samorządu na Morawach w Republice Czechosłowackiej | 1. |
| Gmina i sekretarze gminni w Szwecji. — A. K. | 2 |
| Powiaty w Niemczech — Dr. K. Windakiewicz | 7-8 |
| Ustrój administracyjny Turcji — A. Waleron | 12 |
| Cyrkularz francuskiej federacji narodowej municypalności socjal. — A. K. | 15 |
| Finanse komunalne w Rosji Sowieckiej — F. B. | 21 |
| Ubezpieczenie uczniów — F. B. | 22 |
| Bawarska ustawa o zwalczaniu cyganów, włóczęgów i czujących wstręt do pracy — F. B. | 23 |
| Projekt utworzenia Państw. Funduszu dla potantena pożyczek melj. w Niemczech — F. B. | 26 |
| Urządzenia wodne w Turcji — A. K. | 26 |
| Budowa domów przez miasta — F. B. | 32 |
| Zawodowe szkoły dokształcające w powiecie — F. B. | 33. |
| O wydzielaniu miast z powiatów — F. B. | 39 |
| Ograniczenie samorządu w Niemczech — F. B. | 43 |
| Ciężkie położenie gmin francuskich o zwiększającej się szybko ludności — A. K. | 44 |
| Towarz. Kredyt. Komun. w Belgii — A. K. | 50 |
| Dotacje gmin dla bibliotek powszechnych w Niemczech — F. B. | 51 |

VI. Z ŻYCIA SAMORZĄDU.

Nr. Nr. 1 - 18, 20 - 52.

VII. Z ŻYCIA GMIN.

a) wiejskich, b) miejskich, w każdym numerze.

VIII. Z BIURA ZJAZDÓW SAMORZĄDU ZIEMSKIEGO.

Nr. Nr. 1, 2, 3, 4, 5, 6, 7, 8, 12, 14, 16, 17, 18, 19; 23; 25; 26; 30, 35, 39, 43, 45, 49, 50, 52.

IX. ZE ZRZESZENIA SAMORZĄDÓW POWIATOWYCH.

Nr. Nr. 6, 7, 8, 9, 11, 13, 14, 19, 26, 27-28, 32, 34, 35, 51.

X. PORADY W SPRAWACH SAMORZĄDOWYCH

w każdym numerze.

XI. KOMUNIKATY I NOTATKI RÓŻNE.

Nr. Nr. 1, 2, 3, 4, 5, 7, 8, 9, 10, 11, 13, 15, 16, 20, 23, 24, 25, 26, 27-28, 30, 32, 34, 36, 37, 38, 39, 41, 42, 43, 44, 45; 46, 47; 49, 51.

XII. OD I DO REDAKCJI I ADMINISTRACJI.

Nr. Nr. 8, 34, 48, 50.

XIII. NADESLANE.

Nr. Nr. 4, 14, 15, 19, 24, 25, 26, 27-28, 36, 37, 39, 43, 45, 47; 48; 49.

XIV. WIADOMOŚCI GOSPODARCZE.

Nr. Nr. 5 - 52