

SAMORZĄD

TYGODNIK POŚWIĘCONY SPRAWOM SAMORZĄDU TERYTORJALNEGO

TREŚĆ NUMERU:

Samorząd powiatowy a spółdzielnie rolniczo-handlowe — *F. Kielan.*

Uwagi w sprawach organizacyjnych samorządów powiatowych
— *S. Podwiński.*

Dokoła spraw samorządowych.
Z Biura Zjazdów Sam. Ziemsł.
Z życia samorządu.

Komunikaty.

Gmina wiejska i miejska:

- a) Czechosłowacka ustawa o bibliotekach gminnych—*J. Filipkowska-Szemplińska.*
- b) Z gmin.

Wiadomości gospodarcze.

Poradnik.

Wydawnictwa nadesłane.

Ogłoszenia.

KOMUNIKAT O ZMIANIE ADRESU

*Biuro Zjazdów Samorządu Ziemsłkiego oraz
Redakcja i Administracja Tygodnika „Samorząd“*

*podają do wiadomości, że w dn. 17-m listopada r. b. przeprowadziły się
do nowego lokalu w gmachu Polskiego Banku Komunalnego*

W WARSZAWIE, PLAC NAPOLEONA Nr. 7.

Warszawa, 4 Grudnia 1927 r.

Cena numeru 1 złoty.



„DIABOLO” ORYGINALNA SZWEDZKA WIRÓWKA

— JEST NAJLEPSZA DLA ROLNIKA —

„DIABOLO” jest prostej i trwałej budowy i odtłuszcza najdokładniej. 10-cio letnia gwarancja.

Splata małymi ratami miesięcznymi bez doliczenia jakichkolwiek procentów.

SZWEDZKIE WIRÓWKI PUMPSEP

SP. Z OGR. ODP.

Warszawa, Królewska № 23. — Telefon 412-99.

SKŁADNICA SANITARNA

ZRZESZENIA SAMORZĄDÓW POWIATOWYCH

W WARSZAWIE, UL. LESZCZYŃSKA Nr. 6

dostarcza na dogodnych warunkach kredytowych dla Szpitali Komunalnych, przychodni lekarskich i weterynaryjnych:

Leki krajowe i zagraniczne

Narzędzia chirurgiczne i weterynaryjne

Środki opatrunkowe

Meble lekarskie i szpitalne

Aparaty sterylizacyjne i destylacyjne

Urządzenia gabinetów rentgenowskich

i elektromedycznych

Mikroskopy i trychinoskopy

i t. p.

NILS BARRÉN

Szwedzko — Polskie Towarzystwo

SP. Z O. O.

ZARZĄD w WARSZAWIE, KOPERNIKA 13 TEL. 52-05.

WSZELKIE MASZYNY DROGOWE

Nagrodzone złotym medalem na Targach Wschodnich we Lwowie w r. 1926.

RÓWNACZE motorowe „Bitwargen”, WALCE motorowe, DRAPACZE, ŁAMACZE do kamieni, PŁUGI śniegowe, Maszyny do asfaltowania, TRAKTORY Fordsona, CIĄGACZE, gasienicowe do Fordsona i t. d.



ERNEST NEUMANN Sp. z o.o.

WARSZAWA, — Tel. 54-96 — MAZOWIECKA 6.

DLA PAŃ, PANÓW I MŁODZIEŻY NA PREZENTY

APARATY fotograf. od Zł. 38.

WŁASNE CENNIKI I OBJAŚNIENIA NA ŻĄDANIE

Solidność i fachowość, które stworzyły dobre imię naszej firmy, egzystującej już od ćwierć wieku, dają rękojmię dobrego kupna.

DRZEWKA I KRZEWY OWOCOWE I OZDOBNE
W celu nabycia pięknych drzewek i krzewów owocowych i ozdobnych, jak również wyborowych nasion warzywnych, kwiatowych i pastewnych oraz narzędzi ogrodniczych, radzimy zwrócić się do najstarszych Zakładów Ogrodniczych C. ULRICH, istniejących od roku 1805 w Warszawie przy ulicy Ceglanej 11, dom własny. Filja składu nasion i narzędzi — ul. Sienkiewicza 11, dom własny. Cenniki na żądanie.

czas. 13458/9/49

SAMORZĄD

TYGODNIK POŚWIĘCONY SPRAWOM SAMORZĄDU TERYTORJALNEGO.

PRENUMERATA KWARTALNA
10 ZŁOTYCH POLSKICH.
NUMER POJEDYNCZY I ZŁOTY.

KONTO CZEKOWE POCZT KASY OSZCZ. № 1520

REDAKCJA I ADMINISTRACJA
WARSZAWA, PLAC NAPOLEONA 7
TELEFON 131-92 i 225-50.

Redakcja rękopisów niezwraca.

OGŁOSZENIA ZWYKŁE ZA TEKSTEM
STRONA—800 ZŁ. POL. OGŁOSZENIA CYFROWE, ILU-
STROWANE i W TEKŚCIE o 50 proc. DROŻEJ, OGŁO-
SZENIA ZWIĄZKÓW SAMORZĄDOWYCH DOSTAR-
CZONE BEZPOŚREDNIO DO ADMINISTRACJI o 25 proc.
TANIEJ. OGŁOSZENIA, NADEŚLANE BEZ PODANIA
WYMIARU. DRUKUJE SIĘ NA 114 STRONY

Kierownik Redakcji Aleksander Bogusławski.

Komitet Redakcyjny: Józef Bek, pos. Aleksander Bogusławski, Stefan Boguszewski, Wacław Gajewski,
Władysław Korsak, Joachim Wołoszynowski

ROK IX.

WARSZAWA, 4-go GRUDNIA 1927 R.

Nr. 49

Samorząd powiatowy a spółdzielnie rolniczo-handlowe

Wybitny znawca spraw samorządowych w Polsce, prof. Józef Bek, w broszurce swojej „O czynnik obywatelski w samorządzie” w te słowa ujmuje stosunek samorządu do spółdzielczości: „Nici, wiążące ogół obywateli z sejmikiem, z jego wydziałem wykonawczym staną się coraz liczniejsze, z chwilą właśnie, gdy wśród zadań, gdy do zakresu działania tych narządów służby publicznej zaliczone będzie: *popieranie kooperacji*. Zatem nie jak teraz przyjęto ogólnie: popieranie rolnictwa, przemysłu i *handlu*, ale popieranie rolnictwa, przemysłu i *spółdzielczości*”.

Oto są ogólne przesłanki, którymi winny się kierować samorządy terytorjalne przy układaniu planu pracy w dziedzinie przyjsia z pomocą ludności rolniczej.

Bo przeciw ludność rolnicza przyjmuje na siebie lwią część ciężarów, jakie nakłada na powiat samorząd. To też ma prawo ona domagać się od tegoż samorządu, aby w pierwszym rzędzie chronił ją od wyzysku i spekulacji ze strony pośredników i to nie tylko przy nabywaniu przez rolników potrzebnych im w gospodarstwie artykułów, ale również przy sprzedaży nadprodukcji swoich płodów rolnych, jak również w dziedzinie taniego i możliwie długoterminowego kredytu.

W dziedzinie poprawy produkcji zbóż, podniesienia hodowli i wogóle podniesienia drobnych gospodarstw rolnych, niemniej samorządy powiatowe mają do zdziałania. Sprawy te jednak w większości wypadków zostały już ujęte w ramy miejscowych fachowych organizacji rolniczych. Zatem rola samorządu ogranicza się tutaj w większości wypadków bądź do finansowego popierania tych organizacji, bądź też do utrzymania przy sejmikach instruktorów rolnych.

Inaczej rzecz się przedstawia z popieraniem spółdzielczości rolniczo-handlowej.

Spółdzielnie rolniczo-handlowe w b. zaborze rosyjskim powstały przeważnie w okresie tworzenia się

Państwa Polskiego, t. j. w latach 1918 - 19 i, rzecz oczywista, tak jak całe Państwo, przeszły wojnę i wszystkie związane z nią kataklizmy.

Niektóre z nich wyszły zwycięsko, niektóre zaś nie miały sił do przetrwania okresu burzy i siłą rzeczy znalazły się dzisiaj w ciężkim położeniu.

Tym właśnie instytucjom musi być dana pomoc zzewnątrz.

Rząd, w zrozumieniu doniosłości zagadnienia, przyszedł częściowo z pomocą spółdzielczości rolniczo-handlowej, udzielając długoterminowego niskoprocentowego kredytu, tak zwanego kredytu sanacyjnego. Kredyt ten zużyty został przez spółdzielnie w pierwszej linii na pokrycie dotychczasowych zadłużeń w organizacjach centralnych (Centralna Kasa Spółek Roln. i Centrala Spółdzielni Stow. Roln.- Handl.). W nieznacznych tylko ilościach pozostał w spółdzielniach jako fundusz obrotowy. Mimo to kredyt ten w znacznej mierze przyczynił się do poprawienia stanu tych spółdzielni, a przede wszystkim obudził w nich energję do przetrwania ciężkiego okresu.

Powstawanie u nas powiatowych organizacji spółdzielczo - rolniczych odbywało się bezplanowo, bez trwałych i mocnych fundamentów. Istnienie jednak tych organizacji nie może być obliczane na krótką metę, nie może być dziełem przypadku. Musimy na to zagadnienie patrzeć ze stanowiska poprawy gospodarczej powiatu, a więc w pierwszym rzędzie ulepszenia produkcji rolnej i uprzemysłowienia gospodarstw rolnych przez rozpowszechnienie jaknajwiększej ilości nawozów sztucznych, nowoczesnych maszyn i narzędzi rolniczych, uszlachetnionych nasion i t. d., a z drugiej strony ze stanowiska racjonalnej gospodarki zbożowej przez uprzystępnienie rolnictwu warunków do jaknajlepszego spieniężenia nadwyżki produktów rolnych.

Jeżeli mi chodzi o podniesienie hodowli, to nie

0221 173/1525

można go sobie wyobrazić bez racjonalnego zaopatrzenia rolników w pasze treściwe.

Bez spółdzielni rolnik zostanie pozostawiony na pastwę pośredników, którzy zagadnienia te będą traktowali jedynie z punktu widzenia własnego interesu: byle jaki towar dać, a na nim jaknajwięcej zarobić.

Wynika z tego, że powiatowa spółdzielnia rolniczo - handlowa winna ujmować swoje zadania pod kątem widzenia poprawy stanu gospodarczego rolnictwa w powiecie. Na tem właśnie punkcie działalność spółdzielni rolniczo - handlowej zbiega się z działalnością samorządu powiatowego, w którego interesie leży rozwój gospodarczy rolnictwa, a co zatem idzie — rozwój gospodarczy powiatu.

Pominąwszy już wpływ moralny i psychiczny na obywateli, którzy widzą współdziałanie samorządu ze spółdzielczością, interes gospodarczy powiatu wymaga, aby współdziałanie i popieranie spółdzielczości w całej rozciągłości było stosowane.

Na czem więc polegać winno popieranie spółdzielni rolniczo - handlowych przez samorząd powiatowy?

Możnaby tutaj przytoczyć przytoczyć cały szereg, ograniczę się jednak do paru najważniejszych, które przy obopólnym porozumieniu i umiejętnym zastosowaniu, mogą mieć wielki wpływ na rozwój życia społeczno-gospodarczego w powiecie. Podniesie to zaufanie do instytucji samorządowych i spółdzielczych. Podstawą spółdzielni rolniczo - handlowej są jej kapitały własne, a więc udziałowy i rezerwowe. Okres dewaluacji pieniądza i załamania się całego życia gospodarczego spowodowały podważenie zaufania do spółdzielni, do której kilkakrotnie dopłacano udziały markowe. Zubożenie ludności rolniczej i niskie, do niedawna, ceny na artykuły rolnicze, spowodowały, że wydobycie kapitału udziałowego od poszczególnych członków, mimo znacznych nieraz wysiłków ze strony władz spółdzielni, natrafia na poważne trudności. Pierwszym przeto nieodzownym warunkiem popierania spółdzielni przez samorząd — będzie przystąpienie sejmiku na członka spółdzielni, oczywista z większą ilością udziałów. Krok taki — wiem z doświadczenia — podziała zachęcająco tak na ogół obywateli, jak również i na niższe jednostki samorządowe, a więc gminy, na które zresztą — prócz tego — może sejmik w tym kierunku odpowiedni wpływ wyrzucić.

Następnym przykładem popierania spółdzielni będzie udzielenie gwarancji sejmikowej na kredyty gotówkowe czy towarowe, zaciągane przez spółdzielnię. Instytucje kredytowe, czy firmy handlowe wymagają

od spółdzielni weksli handlowych na przyjmowane zamówienia, spółdzielnia nie zawsze takie weksle posiada, musi więc uciekać się do weksli gwarancyjnych członków, co niezmiernie utrudnia normalną działalność handlową spółdzielni. Członkowie bowiem nie zawsze chętnie weksle gwarancyjne spółdzielni podpisują. Udzielenie żyra czy gwarancji przez sejmik niezmiernie sytuację uprości, tembardziej, że firmy handlowe i kredytowe chętnie weksle sejmikowe przyjmują.

Trzecim przykładem — mogą być krócej czy dłużej terminowe pożyczki gotówkowe. Spółdzielnie, zwłaszcza prowadzące handel ziemiopłodami, stale potrzebują większą ilość gotówki obrotowej, która nieraz przejściowo leży w kasie sejmikowej.

Dalej — zaopatrywanie przez spółdzielnie instytucji i zakładów, utrzymywanych przez sejmik, w towary, które spółdzielnia handluje, dostawa artykułów budowlanych sejmikom, prowadzącym budowę gmachów użyteczności publicznej, wreszcie akcje pomocy siewnej, organizowane przez sejmiki — wszystko to może i powinno przechodzić przez ręce spółdzielni.

Przy niektórych sejmikach istnieją kasy oszczędności. Instytucje te w znacznym stopniu mogłyby również przyczynić się do rozwoju spółdzielni przez jednanie nowych członków dla spółdzielni i gromadzenie kapitału udziałowego, który z łatwością mogłyby ściągać przy udzielaniu pożyczek rolnikom.

Możnaby tu, powtarzam, przytoczyć przykładów znacznie więcej, ale niechby tylko przytoczone tutaj były wszędzie stosowane, sprawa w znacznym stopniu byłaby rozwiązana.

Szereg sejmików powiatowych akcję popierania spółdzielczości dawno już przyjął do serca i dała ona już wspaniałe wyniki. Przytoczę tylko Krasnystaw, Chełm, Łowicz, gdzie współdziałanie samorządu ze spółdzielnią rolniczo-handlową ogromnie podniosło zaufanie jak do jednej tak i drugiej instytucji.

Natomiast niesłuchanie ujemnie odbija się na całości sprawy istniejąca jeszcze w niektórych powiatach działalność handlowa Powiatowych Kas Oszczędności, wówczas, gdy w danej miejscowości istnieje dobrze prosperująca spółdzielnia rolniczo - handlowa. Wytwarza się wówczas niezdrowa konkurencja, niezmiernie szkodliwa dla sprawy. Raczej należałoby utworzyć wspólny plan porozumienia i działać każdy w swoim zakresie, pomagając jedni drugim do rozwiązania kwestji należytego obsłużenia rolnictwa w powiecie.

Franciszek Kielan

Uwagi w sprawach organizacyjnych samorządów powiatowych

Prawa członków wydziału powiatowego do składania odwołań w wypadku unieważnienia wyborów do wydziału.

W związku z dokonaniem ostatnio wyborami do sejmików i wydziałów powiatowych na terenie b. zaboru

rosyjskiego, w pewnych wypadkach może być aktualną sprawa uprawnienia członków wydziału powiatowego do składania odwołań na decyzje władz nadzorczych, unieważniające wybory do wydziałów powiatowych.

Obowiązujące przepisy w zakresie spełniania nadzoru w tym zakresie przez władze państwowe zawarte

są w art. art. 47 i 52 dekretu o tymcz. ordynacji powiatowej z dn. 4 lutego 1919 r. (Dz. Pr. Nr. 13, poz. 141) i art. 17 rozporządzenia wykonawczego Rady Ministrów z dn. 13.XI.1919 r. (Dz. Ust. Nr. 90, p. 490), częściowo zmienionym rozporządzeniem Rady Ministrów z dn. 29 sierpnia 1927 r. (Dz. U. Nr. 81, p. 701), o ile idzie o teren b. Królestwa Kongresowego, a rozporządzeniem Ministra Spraw Wewnętrznych z dn. 31 stycznia 1925 r. (Dz. U. Nr. 17, p. 117), o ile idzie o województwa wschodnie. Z przepisów powyższych wynika, że wojewoda jest władzą, która orzeka w I instancji o nieważności wyborów do wydziałów powiatowych, a instancją odwoławczą jest Ministerstwo Spraw Wewnętrznych w administracyjnym toku instancji. Pozatem naturalnie od decyzji Ministerstwa przysługuje zainteresowanym prawo złożenia skargi do Najwyższego Trybunału Administracyjnego.

Kwestją sporną i wymagającą wyjaśnienia jest właśnie sprawa, kto jest zainteresowany w unieważnieniu wyborów do wydziału powiatowego i komu to przysługuje prawo składania skarg i odwołań w powyższej sprawie. Wyborów dokonywuje sejmik powiatowy w sposób przewidziany w specjalnym regulaminie, uchwalonym przez sejmik. Dekret z dn. 4 lutego 1919 r. o prawach osób wzgl. instytucji do wnoszenia skarg mówi w art. art. 50, 53 i 54, i zawarte są w nich przepisy jedynie o wnoszeniu skarg na uchwały lub zarządzenia organów powiatowego związku komunalnego i to bądź do sądów powszechnych, bądź do władz nadzorczych, a dekret nie zawiera żadnych przepisów odnośnie uprawnień osób prywatnych do wnoszenia skarg na zarządzenia władz nadzorczych. Inne ogólnie-obowiązujące przepisy prawne w tym zakresie, jak ustawa z dn. 2.VIII.1919 r. o organizacji władz administracyjnych drugiej instancji (Dz. U. Nr. 65, p. 395), rozporządzenie wykonawcze do niej z dn. 13.XI.1919 r. (D. U. Nr. 90, p. 490), czy też ustawa z dn. 1 sierpnia 1923 r. w sprawie środków prawnych od orzeczeń władz administracyjnych (Dz. U. Nr. 91, p. 712) — nie określają bliżej zupełnie tego zagadnienia.

Z powyższych względów należy w danym wypadku uznać, że ma prawo odwołania się ten, czyjego prawa zarządzeniem, unieważniającym wybory, zostały naruszone t. j. sejmik powiatowy, który dokonywuje wyboru i który jest tym „zainteresowanym” w danej sprawie. Wniosek tego rodzaju można uzasadnić, ze względu na lukę w tym zakresie istniejącą w obowiązującym ustawodawstwie, i w drodze analogji, a to przez uprzytomnienie sobie, że skargi na unieważnienie wszelkich wyborów mogą wnosić jedynie wyborcy, względnie ich organizacje, a nie osoby stojące zzewnątrz. W danym wypadku sejmik powiatowy jest tu wyborcą i on jest zainteresowany w danej sprawie. Poszczególne osoby wybrane na członków wydziału powiatowego tylko z tytułu tego wyboru nie są temi bezpośrednio zainteresowanymi i w wypadku gdy np. sejmik przyjął do wiadomości decyzję władzy nadzorczej o unieważnieniu wyborów do wydziału i dokonał powtórnych wyborów — to nie można uznać, aby poszczególni członkowie wydziału poprzednio wybranego, jakkolwiek życiowo zainteresowani, mogli wnosić w tej sprawie odwołania czy skargi.

Temi przesłankami kierowało się również i Ministerstwo Spraw Wewnętrznych, rozstrzygając ostatnio takie odwołanie i odmawiając członkom wydziału prawa do składania odwołań w związku z unieważnieniem wyborów do wydziału powiatowego.

Kiedy winien być zwołany nowowybrany sejmik na pierwsze posiedzenie?

W związku z zarządzonemi powszechnie na terenie b. zaboru rosyjskiego wyborami do sejmików powiatowych, w pewnych specjalnych warunkach może być sprawą do dyskusji, w jakim terminie winien być zwołany nowowybrany sejmik powiatowy na pierwsze organizacyjne posiedzenie.

Ministerstwo Spraw Wewnętrznych wydało w powyższej sprawie decyzję, mogącą służyć jako zasadnicza wskazówka do rozstrzygnięcia tego zagadnienia, spotykającego się może i dość powszechnie.

W jednym z powiatów b. zaboru rosyjskiego został rozwiązany sejmik powiatowy i w oznaczonym terminie rady gmin wiejskich i miejskich powiatu wybrały ze swego grona delegatów do sejmiku powiatowego; uczyniły to wszystkie rady z wyjątkiem jednej rady miejskiej, do której w tym czasie dokonane wybory zostały unieważnione i ze względu na określony regulaminem okres wyborczy nowa rada miejska mogła być wybrana i sama wybrać delegatów do sejmiku powiatowego — w terminie znacznie przekraczającym 6-tygodniowy termin, określony do zwołania sejmiku w myśl art. 51 dekretu z dn. 4 lutego 1919 r. (Dz. Pr. P. Nr. 13, p. 141). Delegaci miasta do sejmiku powiatowego stanowili 20% ogółu członków sejmiku.

Rozwiązanie tej sytuacji mogło być dwojakiego rodzaju: bądź można było zwołać sejmik w przepisany terminie 6-io tygodniowych bez delegatów rozwiązanej rady miejskiej, bądź też wyczekać tego momentu, gdy wszyscy delegaci rad gminnych i miejskich zostaną powołani do sejmiku powiat.

Uzasadnieniem pierwszego stanowiska, t. j. zwołanie sejmiku powiatowego na pierwsze organizacyjne posiedzenie bez wyczekiwania, aż wszystkie rady wybiorą swych delegatów, — może być szereg przepisów dekretu z dn. 4 lutego 1919 r. o tymczasowej ordynacji powiatowej, a w szczególności wyżej wspomniany art. 51, który zobowiązuje władze państwowe do zwołania nowego sejmiku w ciągu 6 tygodni od rozwiązania poprzedniego. Pozatem miarodajnymi w tym względzie mogłyby być przepisy art. 28 i 29 dekretu, określające, kiedy zebranie sejmiku powiatowego jest prawomocne i jakie uchwały wymagają kwalifikowanego quorum obecnych. Do dokonywania wyborów do wydziału powiatowego i szeregu komisji — tej najważniejszej czynności nowowybranego sejmiku na jego pierwszym posiedzeniu — dekret nie przepisuje żadnych specjalnych wymagań i wystarcza tu obecność połowy ogólnej liczby członków sejmiku powiatowego. Z powyższych przepisów wynikałoby więc, że o ile brakująca liczba delegatów niewybranych w określonym czasokresie nie do kompletuje posiedzenia sejmiku do tego stopnia, że można by a priori przewidzieć nieważność zwołania prawomocnego do dokonania wyborów posiedzenia sejmiku.

ku powiat. — to w takim wypadku nic nie stoi na przeszkodzie do zwołania go i że należy to uczynić w przepisany 6-io tygodniowym terminie.

Drugi sposób rozwiązania tych trudności, t. j. oczekiwanie ze zwołaniem sejmiku powiatowego do tego momentu, gdy wszystkie rady gmin wiejskich i miejskich dokonają wyborów delegatów do sejmiku, znajduje swe poważne uzasadnienie w szeregu argumentów, z których najważniejsze są następujące:

Powiatowy związek komunalny, w myśl dekretu z dn. 4 lutego 1919 r. jest osobą prawa publicznego i samodzielną korporacją komunalną, niemniej to jednak jego zakres działania określony jest w art. 7 dekretu jako coś, co jest uzupełnieniem i nadbudówką dla gmin, wchodzących w skład powiatowego związku komunalnego. Jeszcze w wyższym stopniu ten charakter powiatowego związku komunalnego, jako nadbudówki dla gmin, uacznął się w sposobie powoływania sejmiku powiatowego, który w myśl art. 1 — 3 dekretu z dn. 5 grudnia 1918 r. o tymczasowej ordynacji wyborczej do sejmików powiatowych (Dz. Pr. Nr. 19, poz. 51) składa się z delegatów miast i gmin danego powiatu. Na podstawie tych przepisów więc jasną jest intencja ustawodawcy stworzenia z sejmiku powiatowego nie tylko przedstawicielstwa ludności powiatu wogóle, lecz także i reprezentacji wszystkich gmin danego powiatu.

Poza powyższymi momentami prawnymi, argumen-

tami zasadniczymi natury praktycznej, a przemawiającymi za tem drugim stanowiskiem — jest i względna konieczność i słusność zapewnienia wszystkim gminom danego powiatu udziału w tak istotnem uprawnieniu sejmiku powiatowego, jakim jest wybór wydziału powiatowego, tego nieodpowiedzialnego pod pewnym względem wobec sejmiku i nieusuwalnego organu powiatowego związku komunalnego.

Ponadto, w wypadku, gdyby uznać za możliwe dokonywanie wyboru wydziału powiatowego przy niepełnym składzie sejmiku, to istniałaby wtedy zawsze pewna możliwość dokonywania wyborów stronnictwo, gdyż wyborcy pewnego kierunku mogliby celowo doprowadzać do unieważniania wyborów gminnych i uniemożliwiania w ten sposób danej gminie brania udziału w pierwszym posiedzeniu sejmiku, aby w ten sposób zapewnić sobie większość na danem posiedzeniu sejmiku i wybrać swój wydział, do czego wystarcza tylko w myśl art. 33 dekretu z dn. 4 lutego zwykła większość głosów.

Na tych przesłankach opierając się, należy uznać za niewskazane zwoływanie sejmiku powiat. na pierwsze organizacyjne posiedzenie przed dokonaniem wyboru delegatów przez wszystkie rady gmin wiejskich i miejskich i na tem też stanowisku stanęło Ministerstwo Spraw Wewnętrznych, rozstrzygając powyższą wątpliwość.

St. Podwiński,

Dookoła spraw samorządowych

WYKONYWANIE PRZEZ ZWIĄZKI KOMUNALNE CZYNNOŚCI FUNDUSZU BEZROBOCIA.

(H.). W sprawie powyższej rozesłało Ministerstwo Spraw Wewn. Wojewodom okólnik z dn. 21.X.1927 r. Nr. 181 (SG. 4288) następującej treści:

„Okólnikiem z dnia 26.VI. 1926 r. L. SF. 4608 wskazałem Panu Wojewodzie na doniosłe znaczenie prawidłowo funkcjonującej akcji zasiłkowej Funduszu Bezrobocia i potrzebę współpracy Wydziałów Powiatowych przez objęcie przez nie zastępczo czynności Funduszu Bezrobocia.

W uzupełnieniu powyższego okólnika proszę Pana Wojewodę, z uwagi na poczynione w międzyczasie sprostowania Zarządu Funduszu Bezrobocia przy Ministerstwie Pracy i Opieki Społecznej, o zwrócenie uwagi na następujące okoliczności:

Stwierdzono, że niektóre Wydziały Powiatowe nie odmawiają wprowadzić zasadniczo współpracy przez objęcie zastępczo czynności Funduszu Bezrobocia, jednak wysuwają pewne zastrzeżenia odnośnie do niektórych warunków umowy z Funduszem Bezrobocia, które nie mogą być uwzględnione z powodu obowiązujących w tym względzie przepisów, normujących zgóry prawa i obowiązki instytucji publiczno-prawnych, związane z pełnieniem tych zadań. W praktyce wysuwanie takich zastrzeżeń równa się odmowie współpracy z Funduszem

Bezrobocia i uniemożliwia racjonalną rozbudowę sieci instytucji zastępczych Funduszu Bezrobocia.

Pozatem ustalił Fundusz Bezrobocia fakty niedostatecznego zainteresowania się władz nadzorczych działalnością gmin i powiatowych związków komunalnych w zakresie czynności zastępczych Funduszu Bezrobocia przy ściąganiu składek i wypłacie świadczeń oraz niewłaściwego stosowania uprawnień przewidzianych w ustawie o ubezpieczeniu na wypadek bezrobocia, wskutek czego akcja zabezpieczeniowa i zasiłkowa Funduszu Bezrobocia nie ma prawidłowego biegu i zdarzają się wypadki uchylania się od uiszczania składek i bezprawnego pobierania zasiłków.

W związku z powyższymi zechce Pan Wojewoda wpłynąć na Wydziały Powiatowe na obszarze powierzonego Panu Województwa, by chętnie przystępowały do współpracy z Funduszem Bezrobocia, współpraca ta bowiem daje rękojmię prawidłowego i oszczędnego przeprowadzenia akcji zabezpieczeniowej.

Ponadto należy dla zapewnienia normalnego biegu akcji zabezpieczeniowej zwrócić bacniejszą uwagę na działalność podległych Panu Wojewodzie organów w zakresie obowiązków i uprawnień, wynikających z ustawy o ubezpieczeniu na wypadek bezrobocia z dnia 18. VII. 1924 r. (Dz. Ust. R. P. Nr. 67, poz. 650) i nadzoru nad związkami komunalnymi.

Niezależnie od tego zauważam, że:

1) ogólne wydatki wynagrodzeń personelu, zatrud-

nionego przez związki komunalne przy zastępczym wykonywaniu czynności Funduszu Bezrobocia, mieścić się winny w granicach wynagrodzenia procentowego, ustalonego dla odnośnej gminy za pełnienie zastępczych czynności w umowach zawartych z Funduszem Bezrobocia.

2) wynagrodzenie powyższe winno być ustalone w pewnym stosunku procentowym do poborów, wypłacanych przez związki komunalne pracownikom.

3) sprawowanie kontroli nad pracownikami związku komunalnego, spełniającymi czynności zastępcze Funduszu Bezrobocia, nie uprawnia do pobierania lub żądania wynagrodzenia specjalnego lub znaczniejszego, aniżeli to, które otrzymują pracownicy zajęci wspomnianymi czynnościami Funduszu Bezrobocia.

4) wynagrodzenie za czynności zastępcze Funduszu Bezrobocia, jako zwrot kosztów administracyjnych, wpływać ma do ogólnych funduszy związków komunalnych, niezależnie od tego, czy związki te przyznają w formie remuneracji pewne wynagrodzenia tym swoim pracownikom, którzy pełnią czynności zastępcze Funduszu Bezrobocia.

Celem usprawnienia działalności organów zastępczych Funduszu Bezrobocia uważam wreszcie za nieodzowne wskazać Panu Wojewodzie na konieczność:

a) ścisłego stosowania przez władze administracyjne art. 34 ustawy z dnia 18.VII. 1924 r., o zabezpieczeniu na wypadek bezrobocia, zwłaszcza wobec zachodzących wielokrotnie wypadków nakładania grzywien w wysokości znacznie niższej, od najniższego ustawą przewidzianego wymiaru;

b) szybszego, niż dotychczas rozważania wniosków karnych, przesyłanych do władz administracyjnych przez Zarządy Obwodowego Funduszu Bezrobocia;

c) inicjowania przez Pana Wojewodę w porozumieniu z organami centralnymi Funduszu Bezrobocia kontroli doraźnej organów samorządowych w zakresie wykonywanych przez nie czynności Funduszu Bezrobocia (niezależnie od nadzoru stałego)".

Zrzeszenie Właścicieli Lasów

Warszawa, ul. Kopernika № 30.

W celu ułatwienia przeprowadzenia zalesienia nieużytków, poleca swoim stałym i nowym PP. Odbiorcom wypróbowane krajowej produkcji nasiona drzew iglastych i liściastych, jak również potrzebne sadzonki.

Celem zaspokojenia szerszej klienteli uprasza się o wcześniejsze zamówienia.

WYBORY CZŁONKÓW WYDZIAŁU POWIATOWEGO.

(Ż.). Wobec podniesionych wątpliwości, czy w wypadkach, gdy na terenie powiatu administracyjnego istnieje miasto wydzielone, na członków Wydziału Powiatowego w myśl art. 33 dekretu o tymczasowej ordynacji powiatowej z dnia 4-go lutego 1919 roku, — mogą być wybrani mieszkańcy całego powiatu administracyjnego, czy tylko osoby zamieszkałe w okręgu powiatowego związku komunalnego. Ministerstwo Spraw Wewnętrznych wyjaśniło (pismo z dn. 10 października r. b. Nr. SS. 5341/27), że uprawnienia polityczne obywateli mogą być ograniczone jedynie w wypadkach wyraźnego zakazu wzgl. zakazu zawartego w obowiązujących przepisach, przyczem nasuwające się co do tego wątpliwości, w myśl przyjętych zasad wykładni obowiązujących przepisów, należy interpretować w sensie rozszerzającym te uprawnienia. Ponieważ powołany art. 33 dekretu o tymcz. ordynacji powiatowej nie zawiera pozytywnego przepisu, któryby ograniczał prawo obieralności na członków Wydziału jedynie do osób, zamieszkałych w okręgu powiatowego związku komunalnego, a brzmienie tego artykułu oraz względy celowości przemawiają za interpretacją rozszerzającą, należy przyjąć, że na członków Wydz. Powiatowego mogą być wybrani mieszkańcy całego powiatu administracyjnego, a nie tylko z okręgu powiatowego związku komunalnego, o ile w myśl powołanego art. 33 mają bierne prawo wyborcze do rad miejskich lub gminnych.

JEDNORAZOWY ZASIĘK DLA PRZEWODNICZĄCYCH WYDZIAŁÓW POWIATOWYCH.

(Ż.). Min. Spr. Wewn. w sprawie przyznania przewodniczącym Wydziałów Powiatowych z funduszy komunalnych jednorazowego zasiłku i wysokości tego zasiłku, wyjaśniło w pewnym konkretnym wypadku, że w myśl § 22 rozporz. Prezyd. Rzeczypospolitej z dn. 30 grudnia 1924 r. o dostosowaniu uposażenia członków zarządu i pracowników związków komunalnych do uposażenia funkcjonariuszów państwowych — dodatek pieniężny przyznany starostom z funduszy powiatowych związków komunalnych za czynności spełniane przez nich jako przewodniczących Wydziałów Powiatowych nie może przekraczać 75% poborów według grupy VI, szczebel „a”, samotny, przyczem do poborów tych jako podstawy obliczeniowej zaliczany jest zgodnie z obowiązującymi w tej mierze przepisami — także dodatek mieszkaniowy.

Przyznany rozporządzeniem Prezydenta Rzeczypospolitej z dnia 17 sierpnia r. b. i z dnia 13 września r. b. jednorazowy zasiłek stanowi wyrównanie między kwotą dodatku na mieszkanie wypłaconego zgodnie z obowiązującymi przepisami w czasie od 1 stycznia 1926 do 31 grudnia 1927 r., a kwotą, która przypadłaby do wypłaty w razie podwyższenia w tym czasie stawek dodatku na mieszkanie w stosunku do wzrostu komornego.

Z powyższego wynika, że starostowie na zasadzie wspomnianych rozporządzeń Prezydenta Rzeczypospolitej, mających również zastosowanie w drodze analogji

do członków zarządu i pracowników związków komunalnych, mogą otrzymać jednorazowy zasiłek z funduszy komunalnych, jednakże tylko w skali do 75%, o ile oczywiście zasiłek taki przyznany zostanie odpowiednią uchwałą Sejmiku także pracownikom danego powiatowego związku komunalnego.

KOMUNALNE KASY OSZCZĘDNOŚCI.

(R. L.). Od dnia 14 listopada b. r. odbywają się w Ministerstwie Spraw Wewnętrznych konferencje przy udziale przedstawicieli Ministerstwa Skarbu, Ministerstwa Sprawiedliwości oraz Biura Zjazdów Instytucji Oszczędnościowych w sprawie ostatecznego u-

zgodnienia projektu rozporządzenia wykonawczego do rozporządzenia Prezydenta Rzeczypospolitej z dnia 13 kwietnia 1927 r. (Dz. Ust. Nr. 38, poz. 339) o komunalnych kasach oszczędności, tudzież projektu statutu normalnego wspomnianych kas oszczędności.

Rozporządzenie to oraz statut normalny ukażą się niebawem w Dzienniku Ustaw, poczem wszystkie działające na terenie Rzeczypospolitej Polskiej komunalne kasy oszczędności obowiązane będą dostosować do tychczas istniejące w tym względzie przepisy do wzmiankowanych podstaw prawnych rozporządzenia Prezydenta Rzeczypospolitej z dnia 13 kwietnia b. r. oraz do omawianego rozporządzenia wykonawczego i statutu normalnego.

Z Biura Zjazdów Samorządu Ziemińskiego

KURSY DLA RADNYCH GMINNYCH.

Biuro zwróciło się do wydziałów powiatowych na obszarze b. zab. rosyjskiego z następującym pismem:

— W piśmie naszym okólnem z dn. 1 września r. b. podnieśliśmy sprawę potrzeby zajęcia się nowowybranymi radnymi w gminach, którzy w znacznej swej części są elementem świeżym i niewyrobionym. Na Wydziałach Powiatowych ciąży obowiązek skrócenia okresu zaznajamiania się nowowybranych z warunkami ich pracy na stanowiskach radnych czy wójtów. Wskazywaliśmy więc na kursy oraz rozprzestrzenianie wydawnictw z zakresu ustroju i działania samorządu gminnego.

Obecnie, czyniąc zadość zapytaniom niektórych Wydziałów Powiatowych, opracowaliśmy program jednodniowego kursu dla radnych gminnych. Program ten załączamy wraz z następującymi uwagami:

Gdyby Wydział Powiatowy zamierzał zorganizować kurs dłuższy, dwudniowy, to należałoby, pozostawiając układ, rozszerzyć zakres poszczególnych wykładów.

Z młymi wyjątkami kurs może być przeprowadzony miejscowymi siłami. Tyle mamy już wydawnictw z zakresu samorządu, dostosowanych do popularnego poziomu, że wyżsi pracownicy oraz bardziej wyrobieni członkowie Wydziału Powiatowego przy wykorzystaniu tych materiałów, mogą przygotować zupełnie odpowiednie prelekcje. W zakresie zadań samorządu zwracamy uwagę na kalendarze samorządowe, oraz na pamiętniki zjazdów sejmików powiatowych z lat 1926 i 1927, w których to wydawnictwach zamieszczone już zostało sporo faktycznego materiału, oraz wskazówek programowych.

Gdyby zaszła nieodzowna potrzeba, Biuro nasze może wysłać prelegenta do pomocy siłom miejscowym. P nieważ jednak Biuro rozporządza szczupłym personelem, może to skutecznie naprawdę tylko w wypadkach rzeczywistej potrzeby, zwłaszcza, że pociągają to za sobą koszt opłacenia podróży i djet delegowanego.

Program kursu jednodniowego dla radnych gminnych.

I. Wykład ogólny. Ustrój samorządu i jego rola w administracji państwowej.

1. Zasadnicze wiadomości o ustroju administracji w Polsce.
2. Wyższość administracji, opartej na samorządzie od administracji biurokratycznej.
3. Co Konstytucja stanowi o samorządzie.
4. Ustawy dotychczasowe o ustroju gminy i powiatu.
5. Zakres działalności samorządu, wynikający z ustaw ustrojowych, oraz z ustaw specjalnych.

godz. 2.

II. Wykład szczegółowy. Gmina wiejska.

1. Organy gminy: zebranie, rada, wójt.
2. Obowiązki i uprawnienia organów gminnych (ze specjalnym zwróceniem uwagi na prawa i obowiązki rad i radnych gminnych).
3. Parę uwag o gromadzie wiejskiej, jej organizacji i zadaniach.
4. Sekretarz gminy: a) znaczenie przygotowania odpowiedniego, kursy dokształcające powiatowe, wojewódzkie (urlop i stypendjum); b) znaczenie dobrego wyposażenia i emerytury.

godz. — 1.

III. Finanse samorządowe.

1. Podatki, ściągane przez gminę dla siebie i dla innych związków publicznych.
2. Źródła dochodowe gminy i powiatu.
3. Porządek wykorzystywania dochodów przez gminę.
4. Budżet gminy.
5. Zamknięcie rachunkowe roczne.
6. Kontrola.

godz. — 1.

IV. Obraz działalności samorządu powiatowego i gminnego w powiecie.

1. Ogólne dane o powiecie.
2. Prace samorządu dokonane, projektowane.
3. Wydatki i dochody powiatu i gmin.
4. Obciążenie na morgę i głowę podatkami samorządowymi, oraz porównawczo i łącznie z innymi podatkami (państwowymi, składką ogniową i t. p.).

godz. — 1.

V. Szczegółowe zadania gmin.

1. Gospodarka drogowa: obowiązki, ciężące na gminie z mocy ustawy; sposoby wykorzystania szarwarku. 1 godz.
2. Szkolnictwo i oświata.
3. Zdrowie i opieka społeczna.
4. Rolnictwo i poźarnictwo. 1 — 2 godz.

VI. Zakończenie kursu.

1. Omówienie znaczenia i wyników kursu.

Organizacja kursu jednodniowego dla radnych gminnych.

Wykłady. Kurs obejmuje 5 wykładów, łącznie godzin 7--8, podzielone na dwie części: przed obiadem i po obiedzie. Wykłady zasadnicze winny trwać nie dłużej, jak 40 minut. Następne 10 minut należy przeznaczyć na zapytania i odpowiedzi — 5 minut na przerwę.

Wykłady z działu szczegółowych zadań gminy mogą być podzielone na kilka odrębnych wykładów, należy jednak treść z prelegentami dokładnie omówić. Wykłady te należy skracać lub przedłużać w miarę konieczności. Ogólnie — wykłady winny być krótkie, jędrne, poruszające tylko rzeczy zasadnicze.

Gdyby wypełnienie całego niżej podanego programu było niemożliwe, możnaby opuścić wykład IV na korzyść rozwinięcia V grupy.

Prelegenci. Wykład I i II w zasadzie winien objąć jeden prelegent, a to celem uniknięcia powtarzania się lub sprzeczności. Wykład o działalności samorządu winien być przygotowany na miejscu. Wykłady z zakresu szczegółowych zadań gminy należy powierzyć w miarę możliwości specjalistom miejscowym, jak: inżynier drogowy, lekarz, inspektor szkolny.

W celu uzgodnienia wykładów przed kursem (w przeddzień) należy odbyć zebrane prelegentów, poświęcone omówieniu planów poszczególnych wykładów.

Pomoce. Pożądane są na kursie pomoce w postaci tablic, mapek i wykresów. Należy je przygotować w sposób prosty i wyraźny, przystosowany do poziomu przygotowania słuchaczy. Na kursie należy zademonstrować wydawnictwa periodyczne, poświęcone samorządowi, zaopatrzyć słuchaczy bezpłatnie w okazowe egzemplarze „Samorządu”, w regulamin dla rad gminnych (wydawnictwo Związku Pracowników Adm. Gminnej) oraz ewent. za zwrotem należności w wydawnictwa inne, jak: 1) Kalendarze samorządowe na rok 1926 i 1927 (cena za oba 3 złote), 2) Za-

dania rad gminnych — St. Gliszczyńskiego — cena 2 zł. 3) Ustrój samorządu powiatowego — cena 2 zł., 4) O samorządzie — J. Beka, cena 50 gr. i t. p.

Lokal. Ważną sprawą dla powodzenia kursu jest odpowiedni lokal, dość obszerny i wygodny, by większe zebranie mogło odbyć się bez zmęczenia uczestników.

Kierownictwo. Kierownictwo kursu winno spoczywać w jednym ręku — Przewodniczącego Wydziału lub komu on zleci: sekretarzowi Wydziału, względnie inspektorowi samorządu gminnego.

POWSZECHNA WYSTAWA KRAJOWA W POZNANIU.

W sprawie wystawy Biuro przesłało Wydziałom Powiatowym następujący komunikat:

— W załączeniu przesyłamy odbitkę mowy naczelnego dyrektora P. W. K., zawierającej sprawozdanie z przebiegu prac przygotowawczych do Powszechnej Wystawy Krajowej, która ma odbyć się w r. 1929 z okazji 10-cio lecia odzyskanej niepodległości, a która już obecnie wzbudza powszechne zainteresowanie.

Przewidywany jest poważny udział samorządu w wystawie. W sprawie tej po zakończeniu naszych prac przygotowawczych zwrócimy się do WPanów z konkretnymi planami i propozycjami. —

W dniu 22-m listopada r. b. odbyła się w Biurze Zjazdów Samorządu Ziemińskiego wstępna konferencja, poświęcona wystawie, z udziałem dyrektora Biura Związku Miast d-ra Grotowskiego, oraz przedstawiciela Komitetu Wystawy p. K. Rosego. Konferencja miała charakter informacyjny, omawiane były sprawy związane z udziałem samorządu w wystawie.

Z życia samorządu

Działalność Wołkowyskiego Powiatowego Związku Komunalnego na polu zdrowotności w 1926 roku.

Uwagi ogólne.

Zdając sprawozdanie z działalności w dziedzinie zdrowia publicznego, stanowiącej fragment gospodarki samorządowej, czynimy w ten sposób zadość obowiązkowi, jaki, zdaniem naszym, ciąży na reprezentacjach samorządowych, mianowicie, że wynik pracy związków komunalnych powinien być podawany do ogólnej wiadomości; nie w celu uzyskania pochwał, nie w celu pochwalenia się wynikami — a jedynie z zasady obowiązku informacyjnego.

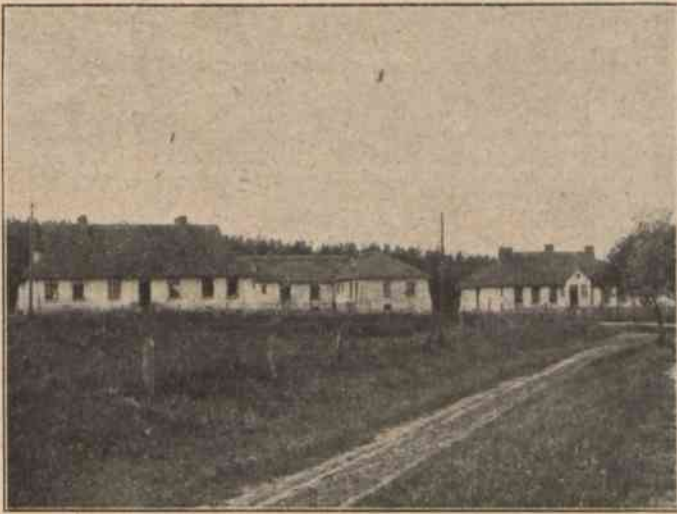
Przystępując do istoty rzeczy — pozwalamy sobie pominąć omówienie podstaw prawnych, na których opiera się zakres działalności samorządów odnośnie dziedziny sanitarnej, gdyż temat ten niejednokrotnie już był omawiany na łamach pism. Ograniczamy się do zaznaczenia, że po dziś dzień nie ukazało się rozporządzenie, rozgraniczające obowiązek poszczególnych samorządów w dziedzinie zdrowotności publicznej. W obecnej chwili, gdy rozgraniczenie to przeprowadziło samo życie i dobra wola samorządów, braku tego rozporządzenia nie odczuwa się w takim stopniu, w jakim dało się to zauważyć przed kilku laty. •

Sprawozdanie niniejsze oparte jest na tle obrachunku z wykonania budżetu powiatowego związku komunalnego za 1926 r.

Szpital.

Jak widzimy z tego obrachunku, powiatowy związek komunalny utrzymywał w 1926 r. 2 szpitale, z których jeden w Wołkowysku, drugi w Swisłoczy. Oba szpitale mieszczą się w budynkach rządowych, dzierżawionych w tym celu przez Sejmik od Skarbu Państwa. Związek komunalny znajduje się w tej trudnej sytuacji, że nie posiada własnych budynków. O budowie — wobec niemożności uzyskania długoterminowego kredytu — do obecnej chwili mowy być nie mogło.

Szpital w Wołkowysku przewidziany jest na 40 łóżek, w Swisłoczy — na 12. Personel szpitalny: w Wołkowysku — 2 lekarzy (kierownik i sekundarjusz), felczer, 2 pielęgniarki, intendent i 9 osób służby niższej; w Swisłoczy — 1 lekarz, felczer, pielęgniarka i 4 osób służby niższej. Uposażenie personelowi lekarskiemu wypłacano: w Wołkowysku — kierownikowi według VII grupy + 15% dodatek komunalny i sekundarjuszowi 150 zł. miesięcznie, oraz całkowite utrzymanie; w Swisłoczy lekarzowi według VIII grupy, oraz stół.



Ogólny widok budynków szpitala sejmikowego w Wołkowysku.

Na utrzymanie szpitali w roku 1926 wydatkowano: w Wołkowysku 44.008 zł. 27 gr. i w Swisłoczy 14.476 zł. 24 gr., czyli ogółem utrzymanie szpitali kosztowało 58.484 zł. 51 gr., co w stosunku do ogólnych wydatków zwyczajnych z roku 1926 stanowi 14,5%.

Taksa szpitalna obowiązywała w roku 1926 w następującej wysokości:

- a) od chorych na choroby położnicze 4 zł.,
- b) od chorych na choroby chirurgiczne — 3 zł.,
- c) od chorych na choroby wewnętrzne — 2 zł. 50 groszy,
- d) od chorych na choroby dzieciinne 2 zł.,
- e) od chorych na choroby zakaźne — 1 zł. 20 gr

Według tej taksy mieli prawo do leczenia mieszkańcy powiatu Wołkowyskiego; dla mieszkańców innych powiatów obowiązywała taksa o 50% drożej.

Wydział Powiatowy zarządził prowadzenie w szpitalach ścisłej statystyki leczonych. Dzięki temu jest możliwość podania dokładnego ruchu chorych w 1926 r., z podziałem według rodzaju chorób.

W obu szpitalach więc leczono następujące choroby:

- 1) wewnętrzne — 364, 2) chirurgiczne — 381, 3) położnicze — 96, 4) skórne — 54, 5) gruźlica płuc — 55, 6) odra — 31, 7) choroby oczu — 25, 8) dur brzuszny — 20, 9) płonica — 17, 10) dur płamisty — 14, 11) błonica — 11, 12) róża — 9, 13) epilepsja — 8, 14) grypa — 7, 15) choroby weneryczne — 6, 16) choroby umysłowe — 4, 17) gorączka połogowa — 4, 18) inne — 16.

Zabiegi chirurgiczne dokonywane są w szpitalu w Wołkowysku. Dokonano tych zabiegów ogółem w 232 wypadkach.

Ilość dni leczenia w szpitalu Wołkowyskim w ciągu roku 1926 — 11.397, w Swisłoczy — 3.332, czyli jeden dzień leczenia w szpitalu w Wołkowysku kosztował 4,35 zł. Różnica ta wynika z tego, że w Swisłoczy stosownie do ilości łóżek związek komunalny obowiązany jest utrzymywać odpowiednią ilość personelu, liczba natomiast leczonych była mniejsza. Wreszcie jako usprawiedliwienie tego może być wzięta okoliczność, że przy szpitalu mieści się przychodnia, obsługiwana przez personel szpitalny. Przeciętnie utrzymanie przychodni w Swisłoczy bez kosztu lekarstw kosztowałoby 4.000 zł. Jeśli tę sumę, przypuszczając, że w Swisłoczy istnieje specjalna przychodnia, osobno od szpitala, odejmiemy od kwoty 14.476,24, wówczas otrzymamy, że utrzymanie szpitala kosztowało 10.476,24 zł., czyli jeden dzień leczenia kosztować będzie wówczas 3,15 zł.

Przy szpitalu w Wołkowysku istnieje oddział dla zakaźnych, mieszczący się w osobnym pawilonie, oraz z aparatami dezynfekcyjnymi.

Ogólna suma wydatków na utrzymanie szpitali w szczegółach przedstawia się, jak następuje:

| NAZWA RACHUNKU | Szpital w Wołkowysku | | Szpital w Swisłoczy | |
|---|----------------------|---------------|---------------------|---------------|
| | Prelim. zł. | Wydatkow. zł. | Prelim. zł. | Wydatkow. zł. |
| a) pensja personelu | 14.733.28 | 16.174.92 | 6.812.64 | 8.129.18 |
| b) diety i koszta podróży | 100.— | — | 120.— | — |
| c) żywienie chorych i personelu | 13.230.— | 12.796.08 | 4.608.— | 3.437.21 |
| d) opał | 2.940.— | 3.944.— | 714.— | 719.25 |
| e) światło | 630.— | 1.042.98 | 182.65 | 119.20 |
| f) utrzymanie porządku | 720.— | 1.055.69 | 174.— | 144.55 |
| g) druki i materiały piśmienne. | 480.— | 364.69 | 220.— | 221.08 |
| h) lekarstwa | 1.500.— | 4.498.98 | 800.— | 1.049.52 |
| i) koszty pogrzebów | 360.— | 549.95 | 90.— | 35.— |
| j) zakup narzędzi i inwentarza | 1.000.— | 206.45 | 560.— | 51.55 |
| k) pranie i reperacja bielizny | 500.— | 364.05 | — | — |
| l) remont budynków | 4.000.— | 1.134.50 | 500.— | 400.60 |
| l) utrzymanie taboru | 688.— | 1.639.23 | — | — |
| m) na słomę do sienników | 200.— | 85.20 | — | — |
| n) czynsz dzierżawny i ubezpieczeniowy. | 250.— | — | 250.— | — |
| o) nieprzewidziane wydatki. | — | 101.55 | — | 169.10 |
| Ogółem | 41.331.28 | 44.008.27 | 14.971.29 | 14.476.24 |

Preliminarz budżetowy na utrzymanie szpitala w Wołkowysku, uchwalony przez Sejmik w kwocie 49.068,68 zł., został zmniejszony przez władze nadzorcze, działające pod kątem oszczędności, do 41.331,28 zł. wydatkowano zaś 44.008,27 gr., czyli sumę zbliżoną do zaprojektowanej przez Sejmik, który kierował się rzeczywistymi i nieodzownymi potrzebami szpitala.

Koszt lekarstw na 1 dzień leczenia wyniósł w Wołkowysku około 40 gr., w Swisłoczy — około 32 gr., co jest zupełnie zrozumiałe ze względu na dokonywane w szpitalu Wołkowyskim operacje.

Lekarstwa powiatowy związek komunalny sprowadzał za pośrednictwem Zrzeszenia Samorządów Powiatowych w Warszawie, które wywiązało się z dostawy solidnie. To też związek komunalny nie zamierza uciekać się do innego źródła co do zaopatrywania urządzeń sanitarnych w niezbędne medykamenty.

Przychodnie i lekarze okręgowi.

Poza utrzymaniem szpitali powiatowy związek komunalny prowadził akcję udostępnienia ludności taniej pomocy lekarskiej i środków leczniczych. W tym celu powiat, obejmujący 3.887,58 klm.², 16 gmin i 2 miasta, posiadający 155.275 ludności, podzielony został na 5 okręgów lekarskich z przychodnią leczniczą w każdym okręgu, a mianowicie:

a) Przychodnia w *Wołkowysku* dla m. Wołkowyska i gmin: Biskupice, Izabelin, Mścibów i Szydłowiec. Obszar 704.35 klm.², ludności 41.671.

b) Przychodnia w *Swisłoczy* dla m. Swisłoczy i gmin: Tarnopol, Swisłocz i Jałówka. Obszar 930.38 klm.², ludności 31.190.

c) Przychodnia w *Zelwie* dla gmin: Zelwa, Krzemienica i Międzyrzecz. Obszar 534.17 klm.², ludności 30.018.

d) Przychodnia w *Łyskowie* dla gmin: Łysków, Podorosk i Porozów. Obszar 1.095,65 klm.², ludności 27.860.

e) Przychodnia w *Pieskach* dla gmin: Pieski, Roś i Tereszki. Obszar 623.03 klm.², ludności 24.536.

Wydział Powiatowy świadom jest tego, że ilość przychodni stosownie do obszaru powiatu, zaludnienia



Szpital sejmikowy w Wołkowysku. Budynek główny.

i odległości osiedli jest niedostateczna. To też w budżecie na 1927/28 r. zaprojektowano 6 okręgów leczniczych. Pozatem otwieranie nowych przychodni zależne będzie od wysokości rozporządzalnych funduszy.

Obowiązki lekarza przychodni w Swisłoczy pełnił lekarz szpitalny, w pozostałych natomiast okręgach obowiązki te wykonują specjalnie zaangażowani w tym celu lekarze, którym uposażenie wypłacano według VIII grupy uposażenia urzędników państwowych.

Przychodnie, z których mają prawo korzystania wszyscy bez wyjątku mieszkańcy powiatu, czynne są codziennie, z wyjątkiem dni świątecznych: w Wołkowysku i Swisłoczy od 8 do 12; w Zelwie, Łyskowie i Pieskach — od 9 do 13 godziny.

Za porady, udzielane w godzinach urzędowych, pobierana jest opłata na rzecz powiatowego związku komunalnego po 1 zł. 50 gr. za każdą poradę lub pomoc lekarską. Lekarstwa i opatrunki chorzy otrzymują w przychodniach bezpłatnie. Do bezpłatnego korzystania z przychodni mają prawo: niezamożni i młodzież szkolna. Pozatem w przychodniach odbywa się bezpłatnie szczepienie ospy.

W jakim stopniu ludność korzystała z przychodni w 1926 r., dają nam obraz poniższe tablice:

| P R Z Y C H O D N I E | Gruźlica płuc | | Jaglica | | Inne choroby oczu | Choroby zakaźne | Choroby narząd. wewnętrz. | Choroby chirurgiczne | Choroby wewnętrzne | Pokasanie przez wściekle zwierzęta | Inne | Ogólna ilość udzielonych porad |
|-----------------------|---------------|----------|---------|----------|-------------------|-----------------|---------------------------|----------------------|--------------------|------------------------------------|------|--------------------------------|
| | Dorośli | Młodzież | Dorośli | Młodzież | | | | | | | | |
| Wołkowysk | 117 | 37 | 16 | 251 | 391 | 24 | 2054 | 288 | 152 | 938 | 172 | 4440 |
| Swisłocz | 71 | 2 | 2 | 14 | 78 | 37 | 957 | 231 | 19 | 168 | 257 | 1836 |
| Zelwa | 15 | — | 5 | — | 12 | — | 255 | 66 | — | 2 | 63 | 418 |
| Łysków | 28 | 13 | 2 | 2 | 10 | 44 | 393 | 100 | 4 | 22 | 135 | 753 |
| Pieski | 36 | — | 2 | 3 | 31 | 136 | 337 | 90 | — | 122 | 68 | 827 |
| | 267 | 52 | 27 | 270 | 522 | 241 | 3996 | 775 | 175 | 1252 | 695 | 8274 |

| PRZYCHODNIE | Ogółem udzielono porad | Z ogólnej ilości udzielonych porad było: | | | | | | | |
|---------------------|------------------------|--|-------------|---------------------------|---------------------|------------------------|---------------------------------------|--------------------|--------------------|
| | | płatnych | niepłatnych | ludności chrześcijańskiej | ludności żydowskiej | ludności innych wyznań | uczniów szkół średnich i powszechnych | ludności miejskiej | ludności wiejskiej |
| Wołkowysk | 4440 | 2472 | 1968 | 4070 | 370 | — | 833 | 1333 | 3107 |
| Świsłocz | 1836 | 1381 | 455 | 1722 | 112 | 2 | 117 | 431 | 1405 |
| Zelwa | 418 | 366 | 52 | 353 | 65 | — | 70 | 27 | 391 |
| Łysków | 753 | 638 | 115 | 724 | 29 | — | 46 | 44 | 709 |
| Pieski | 827 | 470 | 357 | 790 | 37 | — | 83 | 165 | 662 |
| Razem | 8274 | 5327 | 294 | 7659 | 613 | 2 | 1149 | 2000 | 6274 |

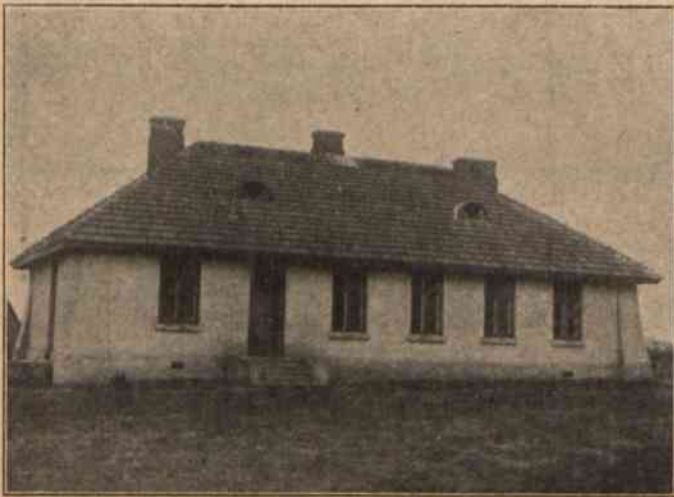
Na utrzymanie przychodni w roku 1926 wydatkowano:

| wydatki rzeczowe: | | |
|-------------------|--------------|--------------|
| a) w Wołkowysku | 1.319.42 zł. | |
| b) w Zelwie | 563.— „ | |
| c) w Łyskowie | 637.27 „ | |
| d) w Pieskach | 935.42 „ | 3.455.11 zł. |

| wydatki osobowe: | |
|--|---------------|
| e) wszystkie przychodnie, wymienione pod a - d | 15.628.74 zł. |

| lekarstwa: | |
|--|----------------------|
| f) wszystkie przychodnie, wymienione pod a - d i przychodnia w Świsłoczy | 2.980.54 „ |
| | <u>22.064.39 zł.</u> |

Doliczając do tego przypuszczalny koszt wydatków rzeczowych i osobowych (patrz wyjaśnienie do obliczeń kosztu dnia leczenia w szpitalu w Świsłoczy) w wysokości — 4.000 zł., które należy odnieść na utrzymanie przychodni w Świsłoczy, otrzymamy, że utrzymanie wszystkich przychodni w 1926 roku kosztowało 22.064,39



Szpital sejmikowy w Wołkowysku. Pawilon dla zakaźnych.

zł. + 4.000 zł. = 26.064.39 zł. Przeciętnie jedna porada (pomoc lekarska) w przychodni kosztowała Sejmik 3,15 zł.

Lekarze okręgowi poza czynnościami w godzinach urzędowych w przychodni obowiązani są udzielać pomocy bezpłatnie w nagłych wypadkach, bez względu na porę dnia, oraz wizytować przynajmniej jeden raz w ciągu roku wszystkie szkoły, znajdujące się na terenie danego okręgu. W ten sposób została pomyślnie rozwiązana sprawa dozoru higienicznego w szkołach powszechnych. Wreszcie na tychże lekarzach ciąży obowiązek bezpłatnego szczepienia ospy, brania udziału w Komisjach Sanitarnych i współdziałania z państwowymi władzami sanitarnymi przy czuwaniu nad stanem zdrowotnym powiatu.

Leczenie wścieklizny i szczepienie ospy.

Zasługującą na uwagę kwestją, która została uregulowana przez Sejmik, jest leczenie pokąsanych przez wściekle zwierzęta. Sejmik wprowadził bezpłatne leczenie tej kategorii chorych, bez względu na stan zażyłości. Uchwała Sejmiku spotkała się z ogólnym uznaniem ogółu. W roku 1926 na szczepionki wydatkowano z funduszy komunalnych — 1.213 zł. 10 gr., czyli, licząc po 32 zł. na jednego chorego, leczonych przeciw wściekliznie było w 1926 roku 40 osób.

Koszty szczepienia ospy pokrywa całkowicie związek komunalny, nie stosując regresu do gmin z tego tytułu. Szczepienie, jak zaznaczono powyżej, przeprowadzono za pomocą przychodni. Na ten cel wydatkowano w 1926 r., 540 zł. 50 gr.

Subsydja na akcję zdrowotną.

Niezależnie od akcji, prowadzonej bezpośrednio przez związek komunalny, w roku 1926 subsydjowano prywatne organizacje, mające na celu ochronę zdrowia ludności. Z funduszy komunalnych otrzymali w 1926 roku subsydja: Szpital żydowski w Wołkowysku — 200 zł., i Towarzystwo Pomocy Chorym „Łynas Chojłym” w Wołkowysku — 300 zł.

Koszty ogólne akcji zdrowotnej.

Zestawiając wszystkie wydatki, poczynione w 1926 r. w dziale sanitarnym, otrzymamy następujący wynik:

| | |
|--|-------------------|
| a) utrzymanie szpitala w Wołkowysku | 44.008 zł. 27 gr. |
| b) utrzymanie szpitala w Swisłoczy (po potrąceniu ew. kosztów utrzymania przychodni 14.476 zł. 24 gr.—4.000 zł.) | 10476 zł. 24 gr. |
| c) utrzymanie 5 przychodni leczniczych | 26.064 zł. 39 gr. |
| d) szczepionki przeciw wściekliznie | 1.213 zł. 10 gr. |
| e) szczepienie ospy | 540 zł. 50 gr. |
| f) subsydjum dla szpitala żydowskiego w Wołkowysku | 1.200 zł. — gr. |
| g) subsydjum dla Towarzystwa Pomocy Chorym „Łynas Chojłym“ w Wołkowysku | 300 zł. — gr. |

83.802 zł. 50 gr.

Suma ta w stosunku do ogólnych wydatków zwyczajnych z 1926 r. stanowi 16,61%. Na jednego mieszkańca powiatu wypada około 55 groszy.

Łącznie z wydatkami należy omówić osiągnięte wpływy za korzystanie z zakładów i urządzeń sanitarnych.

Otóż z tego źródła, opartego na opłatach, których wysokość została podana powyżej, powiatowy związek komunalny w 1926 roku osiągnął, względnie osiągnie:

| | |
|---|-------------------|
| a) z opłat za leczenie w szpitalach: | |
| 1) wpłynęło w 1926 r. | 22.690 zł. 56 gr. |
| 2) do ściągnięcia 5.551.74 zł. po potrąceniu zaś 10% na ew. nieściągalsność | 4.996 zł. 57 gr. |
| | 27.687 zł. 13 gr. |
| b) z opłat za korzystanie z przychodni leczniczych | 8.131 zł. 65 gr. |

Ogółem 35.818 zł. 78 gr.

Odejmując tę sumę od kwoty 83.802 zł. 50 gr. — otrzymamy sumę 47.983.72 zł., którą powiatowy związek



Decm, w którym mieści się przychodnia dla chorych w Wołkowysku.



Apteka w przychodni w Wołkowysku.

komunalny pokrył z ogólnych wpływów. Na jednego mieszkańca powiatu wypada około 31 groszy.

Położnictwo.

Omawiając działalność związku komunalnego na polu zdrowotności — wypada nadmienić także o położnictwie. Poszczególne gminy powiatu posiadają wykwalifikowane położne wolnopracujące. Z tego względu w 1926 r. ograniczono się do przyjęcia na etat Sejmiku tylko 2-ch położnych przy przychodniach w Wołkowysku i Zelwie. Położne obowiązane są na wezwanie lekarza udzielać rodzącym pomocy bezpłatnie, w pozostałych zaś wypadkach mogą pobierać opłatę na rzecz swoją w wysokości 50% każdorazowej taksy wojewódzkiej. Położna w Wołkowysku obsługuje jednocześnie położnice, leczone w szpitalu. Lekarze komunalni poza godzinami urzędowymi i wypadkami, w których obowiązuje się praktyką prywatną i pobieranie wynagrodzenia, nie przekraczającego każdorazowej taksy wojewódzkiej.

Samorządowy personel sanitarny.

Dla całości sprawozdania podaje się poniżej liczbowy wykaz personelu, znajdującego się na etacie działu zdrowotności publicznej powiatowego związku komunalnego:

| | |
|----------------------------|----|
| a) lekarzy | 7 |
| czyli 1 na 22.182 ludności | |
| b) felczerów | 3 |
| c) położnych | 2 |
| d) pielęgniarek | 3 |
| e) służby administracyjnej | 1 |
| f) służby niższej | 17 |

Ogółem osób 33

Warunki pracy regulują umowy służbowe, zawierane z personelem lekarskim z terminem trzymiesięcznego wypowiedzenia, dla pozostałego natomiast personelu obowiązuje zasadniczo termin miesięcznego wypowiedzenia, który po roku zadawalającej pracy może być zwiększony do trzech miesięcy.

Przewodniczący Wydziału Powiatowego
Starosta

K. Eustachiewicz.

K o m u n i k a t y

W SPRAWIE ZAKUPOWANIA PRZEZ ZWIĄZKI KOMUNALNE UDZIAŁÓW TOWARZYSTWA WIOSEK KOŚCIUSZKOWSKICH.

Minister Spraw Wewnętrznych skierował następujące pismo do wszystkich P. P. Wojewodów w sprawie wymienionej w nagłówku.

„Celem uczczenia stulecia śmierci Kościuszki uchwalił Sejm w r. 1919 utworzenie wzorowych wiosek sierocych pod nazwą Wiosek Kościuszkowskich, któreby w swoich zakładach wychowawczych mieściły conajmniej 1000 sierot, pozostałych przede wszystkim po wojskowych, urzędnikach państwowych i komunalnych.

Wioski Kościuszkowskie mają być utworzone na gruntach państwowych i będą obciążone wiecznym serwitutem wychowywania po jednej sierocie w stosunku do każdego 10.000 złotych wartości przekazanej przez państwo ziemi.

Ze względu na to, że stan finansowy państwa nie pozwala w obecnej chwili na całkowite sfinansowanie tej

pięknej i pożytecznej akcji, przeszła ona w ręce inicjatywy prywatnej, która zyskała sobie gorące poparcie Pana Prezesa Rady Ministrów i Pana Marszałka Piłsudskiego.

W celu poparcia i rozszerzenia wspomnianej akcji byłoby bardzo pożądanem, aby przystąpiły do niej także związki komunalne w miarę swoich sił, zakupując w Wioskach Kościuszkowskich wieczyste udziały.

Pan Wojewoda zechce w tym celu powiadomić o powyższem podległe Sobie związki komunalne, zalecając im udział w wyżej opisanej akcji w takich jednakże granicach, aby przez to nie doznały uszczerbku najpilniejsze potrzeby lokalne. — Zaznaczam, że pożądanem by było, aby związki komunalne wstawiły odpowiednie kwoty już obecnie do budżetów swoich na rok 1927.

Zasady organizacji Towarzystwa Wiosek Kościuszkowskich zawarte są w statucie tego Towarzystwa, dołączonym do niniejszego pisma.

Minister
(—) Sławoj Składkowski.“

G M I N A W I E J S K A I M I E J S K A

Czechosłowacka ustawa o bibliotekach gminnych

Wobec toczącej się obecnie w sferach działaczy oświatowych dyskusji na temat potrzeby wprowadzenia u nas ustawy o obowiązku utrzymywania przez gminy bibliotek publicznych, będzie bardzo na czasie zaznajomienie się z tą kwestją w innych krajach. Najciekawszy dla nas będzie przykład Republiki Czechosłowackiej, która już od 1919 r. nałożyła na samorządy gminne obowiązek całkowitego utrzymania bibliotek gminnych dostępnych dla wszystkich jej obywateli.

Ustawa czechosłowacka nakazuje utworzenie bibliotek stałych we wszystkich gminach politycznych, które posiadają szkołę powszechną lub też liczą najmniej 300 obywateli. Miało to być uskutecznione w ciągu jednego roku, jeśli jednak gmina liczyła mniej niż 300 obywateli — to w przeciągu 2 lat.

Miały więc być założone do dn. 31 grudnia 1920 r. biblioteki w gminach, liczących wyżej 400 mieszkańców i posiadających szkołę powszechną; do dn. 31 grudnia 1921 r. w gminach z mniejszą liczbą mieszkańców, lub bez szkoły, a w gminach do 300 mieszkańców — do końca roku 1924.

Ustawa objęła w pierwszych latach swego działania tylko gminy w Czechach, na Morawie i na Śląsku, pozostawiając dla Słowaczyny i Podkarpackiej Rusi późniejszy termin ze względu na wielkie zapóźnienie w rozwoju tych krajów. W każdym razie na utrzymanie bibliotek gminnych ustawa nałożyła od razu ciężary płatnicze na $\frac{3}{4}$ mieszkańców państwa.

Wydatki na urządzenie i utrzymanie bibliotek publicznych pokrywa gmina w drodze zwyczajnych wydatków gminnych. Wysokość wydatków określona jest proporcjonalnie do ilości mieszkańców, a mianowicie od 30 halerzy do 1 korony za jednego mieszkańca. Poza tem zaś gminy muszą dostarczać lokal na pomieszczenie biblioteki. Stawki płatnicze przedstawiają się następująco:

- gminy o liczbie mieszkańców do 5.000 dają 50 halerzy od mieszkańca,
- gminy o liczbie mieszkańców od 5 do 10.000 dają 60 halerzy,
- gminy o liczbie mieszkańców od 10 — 100.000 dają 70 halerzy od mieszkańca,
- gminy o liczbie mieszkańców wyżej 100.000 dają 80 halerzy od mieszkańca.

Czechosłowacja liczy ogółem 15 tysięcy gmin politycznych, ustawa zaś objęła gminy w Czechach, Morawie i Śląsku t. z. 12.651 gmin. Przeważnie są to gminy małe.

Na 1000 mieszkańców 567.9 zamieszkuje gminy do 2.000 mieszkańców; 243.1 — gminy o ludności 2 — 10.000 oraz 189 — gminy o więcej niż 10.000 ludności.

Cały ciężar utrzymania bibliotek publicznych spada na gminy. Państwo przychodzi z pomocą gminom biedniejszym, wydatkując na to około $\frac{1}{10}$ część tego, co w sumie dają gminy. Poza tem państwo utrzymuje

szkoły bibliotekarskie i nadzoruje działalność gmin przy pomocy specjalnych instruktorów. Do ministerstwa oświaty należy baczenie, by ustawa o bibliotekach gminnych była należycie wykonywana. Ministerstwo może zarządzić założenie biblioteki na koszt gminy, jeśli ta w odpowiednim czasie jej sama nie założy, ministerstwo spraw wewnętrznych zaś nie zatwierdzi budżetu gminnego, jeśli nie znajdzie w nim pozycji na utrzymanie biblioteki w należytej wysokości.

Gminy nie ograniczyły się jedynie do asygnowania sum przewidzianych przez ustawę; wydają one znacznie więcej, a w niektórych wypadkach jak np. w gminie Beronu—(o 10 tysiącach mieszkańców) wydatki te przekraczają dziesięciokrotnie wyznaczoną ustawowo powinność, wynosząc zgółą 10 koron czeskich na mieszkańca. *) W roku 1925 wydatki gmin wynoszą już 1.11 k. a jeśli dodać wydatki uczynione przez państwo — to nawet 1.39 k. przeciętnie na jednego mieszkańca w całym państwie. Oczywiście przeciętna ta dla gmin wiejskich jest znacznie niższa, bo wszystkiego 0.45 h.; przeciętna dla miast wynosi 1.92 k. na mieszkańca.

Naturalnie biblioteki na wsi nie mogą być bardzo zasobne w literaturę. Biblioteka gminy o 300-tu mieszkańcach mogłaby posiadać według przeciętnej 1926 roku 112 książek. Tym właśnie małym gminom państwo przychodzi z pomocą, wysyłając, poza niewielkimi subsydjami, także biblioteczki ruchome zcentralizowane w t. zw. bibl. obwodowe. Ilość bibliotek, ilość posiadanych przez nie książek oraz wydatki zwiększają się stale. Rozwój bibliotek czeskich idzie szybkimi krokami naprzód. Statystyka 1926 roku obejmuje już całe państwo (po-

*) 1 złoty pol. równa się 3 kor. 76 halerzy.

przednie lata jedynie Czechy, Morawy i Śląsk) wraz ze Słowaczną i Podkarpacką Rusią. W roku tym mamy już cyfrę 14.463 bibliotek z 5.019.722 książkami; czytelników jest 866.725, wypożyczeń 13.476.148; wydatki na biblioteki 15.862.397 koron.

| rok | bibliotek | książek | czytelników | wypożyczeń | wydatki na biblioteki ogół. | z tego dały gminy |
|------|-----------|-----------|-------------|------------|-----------------------------|-------------------|
| 1920 | 3.343 | 1.644.558 | 310.880 | 3.180.509 | 3.211.026 | 2.314.766 |
| 1921 | 6.560 | 2.481.968 | 449.314 | 6.319.981 | 8.126.122 | 6.055.053 |
| 1923 | 9.568 | 3.524.613 | 635.429 | 9.878.203 | 11.673.333 | 9.020.553 |
| 1924 | 10.426 | 3.956.686 | 646.124 | 11.126.956 | 12.528.760 | 9.963.367 |
| 1925 | 10.847 | 4.301.546 | 687.489 | 12.583.446 | 13.466.969 | 10.832.113 |

Czyż przytoczone cyfry nie są imponujące? Czytelnictwo rozszerzyło się w ostatnich latach i książka dociera do najdalszych zakątków kraju. Czytelnicy stali bibliotek gminnych tworzą 7.1% całej ludności, na każdego zaś czytelnika wypada 18.3 wypożyczeń w ciągu roku. Jedna biblioteka wypada na 894 obywateli, a 44 książki na 100 obywateli. Dziś już można powiedzieć, że ustawa została niemal całkowicie wykonana przez gminy, do ustawy nie zastosowało się tylko 5% obowiązanych do tego gmin.

Ustawa czechosłowacka ma dla nas szczególną wartość, gdyż, tak jak u nas, zagadnienie bibliotek gminnych jest tam właściwie zagadnieniem bibliotek wiejskich i biblioteki wiejskie stanowiły około 90% wszystkich bibliotek publicznych objętych ustawą. Doświadczenia uczynione przez Czechów winny i nam wskazać właściwą drogę w tym kierunku.

J. Filipkowska - Szemplińska.

Z GMIN

PRACA SAMORZĄDOWA W GMINIE CZARNOCIN. 1) *Oświata:* Budowę gmachu 7 klasowej szkoły powszechnej w Czarnocinie prowadzono w szybkim tempie, skutkiem czego budynek ten jest już na wykończeniu, 4 klasy szkolne na parterze i pokój nauczycielski z początkiem nowego roku szkolnego zostały oddane do użytku.

Dotychczasowy koszt tego budynku wynosi około 80.000 zł., na co Skarb Państwa dał dotacji zł. 31.140, Sejmik Łódzki zł. 6.145, pozostały zaś ciężar budowy szkoły w sumie zł. 42.715 poniosła gmina, częściowo gotówką i częściowo w naturze. Pomoc w naturze polegała na dostarczeniu środków przewozowych i robociznie pieszej.

2) *Komunikacja:* W r. b. zbudowano 1½ klm. szosy na drodze gminnej Kalska Wola — Będków. Koszt budowy tej drogi gotówką wynosi około złotych 5 tys. Gmina w naturze dała kamień, podwoły i robocizną pieszą. Sejmik zaś dostarczył bezpłatnie wał parowy i pomoc techniczną.

Niezależnie od tego kupiono 1 mórg gruntu na przeprowadzenie bitej drogi od Czarnocina w stronę Zawodzia.

3) Prócz powyższego w miesiącu listopadzie r. b.

Urząd gminny — w dniu 10.XI.1927 roku urządził święto sadzenia drzew i wysadzono drzewkami owocowymi (czereśniami) 1 klm. drogi, prowadzącej do miejscowej stacji kolejowej Czarnocin.

Na odcinku tej drogi w r. b. wysadzono 160 drzew, nabytych z miejscowej Fermy Rolniczej, która ma bardzo ładną szkółkę drzew owocowych.

4) Gmina nabyła na własność budynek o 3-ch ubikacjach za złotych 3.000 na urządzenie mleczarni, względnie stowarzyszenia rolniczo - handlowego.

Z GMIN POW. WŁODAWSKIEGO. *Rada Gminy Wołoskowi* postanowiła odnieść się z propozycją do poszczególnych wsi, wchodzących w skład rejonu ochotniczej straży ogniowej w Sosnowicy, aby na rzecz tej straży zebrania gromadzkie dobrowolnie opodatkowały się w wysokości po 50 gr. od każdego domu na wynajęcie stójki konnej. Gdyby zaś poszczególne wsie nie przystąpiły na powyższy projekt, winny dostarczać kolejno stójki potrzebne dla straży w razie wyjazdu. Rada ta wyszła z założenia, iż rejon działania straży ochotniczej winien sięgać w promieniu 7 klm. od Sosnowicy.

Taź Rada przyznała na rzecz powodziarn w Mało-

polsce Wschodniej subwencję w wysokości 30 zł. i powołała do życia komitet, złożony z 10 osób, którego zadaniem jest zajęcie się zbiórką ofiar.

Rada gminna Tyśmienica postanowiła uchwalić na rzecz powodzi w Małopolsce Wschodniej z fundusów gminnych 150 zł.

Rada gminna Włodawa postanowiła asygnować na powodzi w Małopolsce Wschodniej 100 zł.

Z POSIEDZENIA RADY GMINNEJ W WIELK. HAJDUKACH, POW. ŚWIĘTOCHŁOWICKIEGO. Na posiedzeniu Rady Gminnej w Wielkich Hajdukach, odbytem dn. 24 ub. m., m. in. uchwalono obdarować rodziny bezrobotnych i biednych na Boże Narodzenie mięsem, chlebem, struclami oraz pieniędzmi po 6 zł. na osobę, dla głowy rodziny 2 zł. więcej.

W interesie gminy i dla uśmierzenia panującego bezrobocia zarząd gminny uruchomił wzgl. wykonał w r. b. szeroko zakrojone prace inwestycyjne.

Z POSIEDZENIA RADY GMINNEJ W MAŁEJ DĄBRÓWCE, POW. KATOWICKIEGO. Na posiedzeniu Rady Gm. w Małej Dąbrowce, odbytem dn. 17 ub. m., m. in. uchwalono statut w sprawie podziału gminy na obwody; na urządzenie „gwiazdki” dla najbiedniejszej ludności wyasygnować 3 tys. zł.; pozatem uchwalono zwrócić się do miejscowych zakładów przemysłowych oraz społeczeństwa o poparcie materjalne powyższej akcji; na budowę nowego gmachu szkoły uchwalono zaciągnąć pożyczkę w wys. 150 tys. zł., o ile Śl. Urząd Wojew. ze swej strony przeznaczy na powyższy cel odpowiednią subwencję; na budowę domu mieszkalnego dla nauczycielstwa i urzędników komunalnych uchwalono zaciągnąć pożyczkę w wys. 150 tys. zł.

WYBORY DO RAD MIEJSKICH. (PAT.). W niedzielę, d. 27 b. m., odbyły się na terytorjum woj. war-

szawskiego wybory do rad miejskich Żyrardowa i Gąbina, pow. Gostynińskiego.

Wynik głosowania w Żyrardowie był następujący: Uprawnionych do głosowania było 13656 osób, głosowało 11673, unieważniono 704 głosy, z czego 678 głosów, oddanych na unieważnioną listę komunistyczną nr. 10. Poszczególne listy uzyskały: nr. 1 ewangelickie zjednoczenie 684 gł. — 1 mandat, nr. 2 — P. P. S. 5881 gł. — 16 mandatów, nr. 7 — N. P. R. lewica 426 gł. — 1 mandat, nr. 14 — właścicieli nieruchomości, kupców i rzemieślników 397 gł. — 1 mandat, nr. 19 — Zjednoczonych chrześcijańsko-narodowych organizacji społecznych 1878 gł. — 5 mandatów. Głosy żydowskie rozbiły się między 6 list, które nie uzyskały ani jednego mandatu.

Wyniki wyborów w Gąbinie: uprawnionych do głosowania było 3150 osób, głosowało 2875. Listy komunistycznej nie wystawiono. Poszczególne listy uzyskały następujące ilości głosów: nr. 1 — rzemieślników żydów (folkiści) 329 gł. — 3 mandaty, nr. 2 — P. P. S. 497 gł. — 4 mandaty, nr. 3 — Poalej Sjon (prawica) 404 gł. — 3 mandaty, nr. 4 — Bund 277 gł. — 2 mandaty, nr. 5 — niemiecki Związek ludowy 108 gł. — 1 mandat, nr. 6 — rzemieślniczo-rolnicza 152 — 1 mandat, nr. 7 — blok Ch.-d. i partji prawicy 820 gł. — 8 mandatów, nr. 9 — ortodoksów 250 gł. — 2 mandaty. Przebieg wyborów w obu miastach był spokojny.

ZE ZWIĄZKU MIAST POLSKICH. Na pierwszym posiedzeniu nowoobranego niedawno na zjeździe w Poznaniu zarządu Związku miast polskich dokonano wyboru nowego prezydium Związku. Wybrani są: prezes — prezydent st. m. Warszawy, inż. Z. Słomiński oraz wiceprezesi: prezydent m. Wilna, p. Folejowski, prezydent m. Krakowa, p. Rolle, prezydent m. Poznania p. Ratajski i prezes rady miejskiej w Warszawie, p. Jaworowski.

Wiadomości gospodarcze

KURSY WALUT.

(notowane na giełdzie warszawskiej w dn. 29. XI. 1927).

1 dol. St. Zjedn. — 8,88 — 8,92 zł.

100 frank. szwajc. = 172,33 — 171,47 zł.

1 funt szterl. = 43,60 — 43,39 zł.

100 frank. franc. = 34,98 — 35,16 zł.

CENY ZBOŻA.

(Ceny za 100 kg. franco stacja załadowania).

W dn. 29. XI. 1927 r.: Warszawa:

Zyto kongresowe 40,25 zł.

Pszenica kongresowa 51 zł.

Jęczmień na kaszę 38 — 38,5 zł.

Owies 36 — 35 zł.

NABIAŁ.

W dn. 14. XI. 1927 r.: Warszawa:

Mleko niezbierrane: Cena za 1 litr mleka w hurcie 0,46 zł.; steryliz. butelka ca 400 gr. — 0,55 zł.

Masło: za 1 kg. w detalu: wyborowe luksusowe 8,2 zł., mleczarskie deserowe II gat. 7,4 zł.; mleczarskie solone 7,0 zł. oselkowe 6,6 zł.

Ceny masła w hurcie rozumieją się o 10⁰/₀ mniej cen detalicznych.

Jaja: świeże gwarantowane po 25 gr. za sztukę.

Śmietana 25⁰/₀ tłuszczu 4 zł. za 1 kg.

Poradnik samorządowy

1. *Pytanie:* magistrat m. Pruszkowa zapytuje:

czy burmistrz bierze udział w głosowaniu na posiedzeniach Rady Miejskiej i Magistratu na terenie b. Królestwa Kongresowego.

Odpowiedź: obowiązują w tym zakresie przepisy Dekretu z dn. 4 lutego 1919 r. (Dz. P.P.P. Nr. 13, poz. 140). Ustęp II art. 34 stwierdza, że w razie równości głosów na posiedzeniu Rady Miejskiej wniosek zostaje poddany głosowaniu na następnym posiedzeniu, z czego wynika, że przewodniczący — burmistrz nie bierze wogóle udziału w głosowaniu w żadnym wypadku, bo gdyby miał prawo głosowania, to ustawodawca udzieliłby mu i prawa przeważania. Odnośnie posiedzeń magistratu, to ustęp 2 art. 37 stwierdza, że głos przewodniczącego „rozstrzyga”, a nie „przeważa”. Termin „rozstrzyga” znaczy, że przewodniczący bierze udział w głosowaniu tylko wtedy, gdy głosy pozostałych członków magistratu podzielią się na dwie równe części, wtedy winien on swym głosem rozstrzygnąć. Gdyby natomiast został użyty termin „przeważa”, to znaczyłoby, że burmistrz stale bierze udział w głosowaniu, i w pewnych wypadkach, mając 2 głosy, „przeważa”.

2. *Pytanie:* magistrat m. Żelechowa zapytuje:

czy Komisja finansowo - budżetowa wyłoniona z pośród Rady na podstawie art. 22 Dekretu ma prawo ostatecznie uchwalać statuty o poborze samoistnych podatków i opłat bez konieczności aprobowania tych uchwał przez plenum Rady.

Odpowiedź: z tekstu art. 21 pkt. 4 i art. 22 dekretu z dn. 4 lutego 1919 r. o samorządzie miejskim (Dz. P. P. P. Nr. 13, poz. 140) wynika, że Komisja ta ma wszelkie uprawnienia plenum Rady Miejskiej i statutu podatkowe uchwalone przez nią nie potrzebują już być potwierdzone przez Radę Miejską, a wprost skierowane do zatwierdzenia. Takie stanowisko w powyższej sprawie zostało ustalone przez Ministerstwo Spraw Wewnętrznych.

3. *Pytanie:* jeden z pomocników sekretarza gminy zapytuje:

1) czy za dokonanie spisu ludności do głosowania należy się i jakie wynagrodzenie osobie, wykonyującej tę pracę.

2) po ilu latach praktyki może się spodziewać o trzymaniu stanowiska pomocnika sekretarza.

1) w pytaniu brak wyjaśnienia, o jaki spis tu chodzi. W każdym razie, o ile sporządzenie tego spisu należy do obowiązków urzędu gminnego, to muszą go przygotować urzędnicy tego urzędu bez żadnego specjalnego wynagrodzenia. Natomiast, o ile praca ta była znaczną i była dokonywana niezależnie od normalnych czynności biurowych, to może dany pracownik otrzymać od Rady Gminnej specjalną za to remunerację.

2) zależy to od brzmienia statutu służbowego, uchwalonego przez odnośną radę gminną i naturalne od wolnego etatu. Wzorowy statut etatów stanowisk służbowych rozesłany przez Minist. Spr. Wewn. przy piś-

mie z dn. 30.VI.1925 r. Nr. 4356/25 przewiduje, iż pomocnikiem sekretarza może być osobnik posiadający roczną praktykę, co jest jednak wymogiem kwalifikacyjnym, a nie prawem pracownika do otrzymania tego stanowiska.

4. *Pytanie:* urząd gminy Baranowo zapytuje:

1) czy gmina odpowiada za wkłady przedwojennej gminnej kasy poż. oszczędn. i w jaki sposób należy postąpić, gdy książki kasy zostały spalone w czasie wojny, a wzywani dłużnicy do pobranych pożyczek nie przyznają się.

2) czy można utworzyć gminę wyznaniową żydowską w gminie zamieszkałej przez żydów w liczbie 150 osób.

Odpowiedź: 1) gmina odpowiada za te wkłady; o ile rzeczywiście Komisja likwidacyjna nie może ustalić nawet w drodze przez świadków aktywów kasy, o czym jednak z pytania trudno sądzić, albowiem jacyś dłużnicy się zgłosili, tylko twierdzą oni, że nic kasie nie są winni obecnie — to należy o tem sporządzić odnośny protokół i przesłać go do Ministerstwa Spraw Wewnętrznych z prośbą o udzielenie informacji, jak winna komisja w dalszym ciągu postępować.

2) zależy to od siły finansowej danej grupy ludności; z danych zawartych w pytaniu należy wnioskować, że chyba nie. Obowiązujące ustawodawstwo nie określa żadnych ścisłych norm. O ileby utworzenie gminy było niemożliwe, możnaby utworzyć związek wyznaniowy wewnątrz danej gminy; w tej sprawie należałoby zwrócić się z odpowiednim wnioskiem do starosty (obowiązujące przepisy w tym zakresie zawarte są w § 2, 44 i n. rozporządzenia z dn. 1 listopada 1916 r. o organizacji Żydowskiego Towarz. Religijnego i Dekrecie z dn. 7 lutego 1919 r. (Dz. Pr. Nr. 14, p. 175).

5. *Pytanie:* urząd stanu cywilnego przy magistracie m. Dobrej zapytuje:

czy może obecnie spisać akt ślubu osób wyznania niechrześcijańskiego, którzy zawarli związek małżeński w r. 1925.

Odpowiedź: stosownie do przepisów zawartych w Rozdziale V-ym prawa o małżeństwie z 18/24 VI 1836 winien to uczynić urzędnik stanu cywilnego w terminie, określonym w art. 187 tegoż prawa, a w sposób przewidziany w art. 58. Gdy to nie nastąpiło, to może to obecnie uskutecznić na podstawie art. 232 prawa o małżeństwie. W ten sposób orzekł w jednej z wniesionych spraw Sąd Okręgowy w Warszawie w orzeczeniu z dn. 20 listopada 1917 r.

6. *Pytanie:* pisarz gminy Skrzyńsko zapytuje: czy żydzi, zamieszkujący gminę w ilości 50 rodzin, mogą utworzyć samodzielną gminę wyznaniową, a do czasu jej utworzenia czy mogą nie płacić składek na rzecz gminy, do której obecnie należą, a to ze względu na niedokonywanie przez tę gminę wydatków na rzecz ich bóżnicy i innych urządzeń religijnych.

Odpowiedź: w myśl § 2 rozporządzenia z dn. 1 listopada 1916 r. o Organizacji Żydowskiego Towarzystwa Religijnego, potwierdzonego przez dekret Naczel-

nika Państwa z dn. 7 lutego 1919 r. (Dz. Pr. P. P. P. Nr. 14, poz. 173) osoby wyznania żydowskiego, mieszkające w jednej gminie politycznej, tworzą gminę żydowską. Łączenie żydów kilku gmin politycznych w jedną gminę żydowską i odwrotnie może nastąpić jedynie za zgodą Ministerstwa Wyznań Relig. i Oświecenia Publicznego po wysłuchaniu Opinji Rady Religijnej gmin żydowskich. W sprawie tej winni zainteresowani zwrócić się z odpowiednim podaniem za pośrednictwem miejscowego starosty. Gdyby nie można było utworzyć samodzielnej gminy, co w danym wypadku jest prawie pewne, pozostałoby utworzenie Związku wyznaniowego w obrębie danej gminy, a to w myśl § 44 i n. powyższego rozporządzenia. Natomiast do czasu dokonania w tym zakresie jakichkolwiek zmian, zainteresowani są obowiązani do opłacania wszelkich nałożonych na nich składek.

H. i P...

OGŁOSZENIE

Stacja oceny nasion Muzeum Przemysłu i Rolnictwa w Warszawie. Krakowskie Przedmieście 64, tel. 99-59. Przeprowadza oceny nasion rolniczych, warzywnych i leśnych na kielkowanie, czystość, analizę botaniczną, kariankę i t. p. oraz przygotowuje na zamówienie wzorowe kolekcje nasion roślin uprawnych i chwastów (w ozdobnych pudełkach i gablotkach).

Wydawnictwa nadesłane

Wydawnictwa Gebethnera i Wolffa w Warszawie.
T. Brudzewskiego „Zatrute źródło”. — Powieść wielce interesująca i wzbudzająca poważne refleksje. Cena zł. 3.50.

Zdzisława Dębickiego, książka pod wspólnym tytułem „Rozmowy o literaturze”, przynosi kilkadziesiąt artykułów, dotyczących zarówno spraw zasadniczych i teoretycznych, jako też aktualnych, związanych z t. zw. „kryzysem literackim” w Polsce. Cena zł. 5.

Portrety krytyczno-literackie dwóch zmarłych Tytanów literatury — przynoszą „Wspomnienia o Janie Kasprzyczu i Stefanie Zeromskim” Zygmunta Wasilewskiego. Cena zł. 4.

„Biblioteka Biologiczna”: Nr. 1. Witold Adolph: „Zaba” podręcznik do ćwiczeń zootomicznych dla przyrodników i nauczycieli, z 83 rysunkami i tablicami barwnymi (cena złotych 5); Nr. 2. Kazimierz Czerwiński: „Wypisy z zakresu teorii ewolucji (Lamarck, Darwin, Wallace)”, z 12 rys. (cena zł. 4); Nr. 3. Jan Bowkiewicz: „Życie wód słodkich”, z 109 rys. (cena zł. 5); Nr. 4. Kazimierz Demel: „Biologja morza”, rys. ogólny z uwzględnieniem życia Bałtyku, z 56 rys. (cena zł. 4).

Stefan Kwietniewski, doktor Uniwersytetu Żuryskiego. „Algebra początkowa”. Todhuntera, III część dla wyższych klas szkół średnich; łącznie z 2 poprzednimi częściami, obejmuje całość kursu nauki algebry w polskich szkołach średnich.

Jerzy Kossowski. „Zielona Kadra” zbiór nowel, które obracają się koło tematów wojennych — malują życie na froncie włosko-austriackim. Cena zł. 6.

Zuzanna Rabska: „Grzech markizy”. Cena zł. 6.

PIECE i KUCHNIE fabryki PIOTR ŁAWACZ i S-owie w KOŃSKICH

Filje: WARSZAWA, Daniłowiczowska 2, tel. 202-54. ŁÓDŹ, Sienkiewicza 30.

Wydawca: „Samorząd”, Spółka Wydawnicza.

Redaktor odp. Roman Grochowski.

Przedsiębiorstwo robót wiertniczych.

Studnie artezyjskie i pompy wykonywa po cenach konkurencyjnych

JÓZEF PACZUSKI

w Warszawie, ul. Mokotowska 57, tel. 220-85.

POMPY STUDZIENNE

POMPY i APARATY ASSENIZACYJNE
SIKAWKI STRAŻACKIE

POLECA

WYTWÓRNIĄ POMP

WŁADYSŁAWA WARDECKIEGO

WARSZAWA, UL. KWIATOWA 21 (Mokotów) TEL. 143-39 i 306-86.

Wydział Powiatowy Sejmiku w Kamieniu Koszyrskim

ogłasza **KONKURS**

na stanowisko komunalnego lekarza weterynarji
w m. Kamieniu Koszyrskim.

Do posady tej przywiązane jest uposażenie według VII grupy płac pracowników państwowych i 15% dodatku komunalnego oraz mieszkanie, względnie odpowiedni równoważnik pieniężny. — Kandydaci, reflektujący na powyższe stanowisko, winni przedłożyć następujące dokumenty w oryginałach lub uwierzytelnionych odpisach:

1) dowody wykształcenia, 2) zezwolenie na prawo praktyki lekarskiej, 3) dowód obywatelstwa Państwa Polskiego, 4) świadectwo z poprzedniej praktyki lekarskiej, 5) własnoręcznie napisany życiorys.

Termin składania ofert do dnia 1 lutego 1928 r.

Przew. Wydz. Pow. (—) W. Czachowski, Starosta.

Wydział Powiatowy Sejmiku w Łucku

ogłasza niniejszem

KONKURS

na stanowisko Instruktora Rolnego
z poborami według VIII kat. płac. oraz
25% dodatku komunalnego.

Wymagane kwalifikacje: wyższe wykształcenie rolnicze oraz praktyka zawodowa (uzasadnione dowodami w odpisach).

Wiek kandydata — nie wyżej 45 lat.

Posada do objęcia od dnia I.I. 1928 r.

Oferty przyjmowane będą do dnia 20.XII.1927 roku. Nieuwzględnione oferty pozostaną bez odpowiedzi.

Przewodniczący Wydziału Powiatowego

Starosta Łucki

(—) Br. Bagiński.

Wydział Powiatowy w Koźlenicach

o g ł a s z a

K O N K U R S

na stanowisko Sekretarza względnie Inspektora Samorządu Gminnego.

Do stanowiska Sekretarza przywiązane jest uposażenie według VII, a Inspektora według VIII grupy płac pracowników państwowych.

Kandydaci winni przedstawić następujące dokumenty oryginalne lub w uwierzytelnionych odpisach:

- 1) dowody wykształcenia,
- 2) dowód obywatelstwa polskiego,
- 3) świadectwa z poprzedniej pracy,
- 4) krótki życiorys.

Od kandydatów wymagane jest średnie wykształcenie i 3-letnia praktyka, pożądane wyższe wykształcenie.

Stanowisko do objęcia od 1 stycznia 1928 r. Termin składania ofert do dnia 20 grudnia r. b.

Przewodniczący Wydziału Powiatowego
Starosta (—) *M. B. Podhorodeński.*

Wydział Powiatowy w Koźlenicach

o g ł a s z a

K O N K U R S

na stanowisko instruktora rolnego i hodowlanego.

Do stanowisk tych przywiązane jest uposażenie według VII grupy płac pracowników państwowych.

Od kandydatów wymagane są następujące dokumenty w oryginale lub uwierzytelnionych odpisach:

- 1) dowody wykształcenia
- 2) dowód obywatelstwa polskiego
- 3) świadectwa z poprzedniej pracy
- 4) krótki życiorys własnoręcznie napisany.

Termin składania ofert do 20 grudnia 1927 roku

Posady do objęcia od 1 stycznia 1928 r.

Przewodniczący Wydziału Powiatowego
S t a r o s t a :

(—) *M. B. Podhorodeński.*

Wydział Powiatowy w Turce n. Str.

o g ł a s z a

K O N K U R S

na dwie posady położnych (akuszerek), a to w gminach Sokoliki i Turce powiatu Turczańskiego.

Do posady tej przywiązana jest płaca 240 zł. (Dwieście czterdzieści zł.) rocznie.

Kandydatki, reflektujące na te posady, mają dołączyć do podania:

- 1) dowód obywatelstwa polskiego,
- 2) metrykę chrztu, że nie przekroczyły 40 roku życia.
- 3) odpis świadectwa z ukończenia szkoły położnych,
- 4) własnoręcznie napisany krótki życiorys,
- 5) świadectwa z ewentualnych poprzednich posad.

Termin składania podań upływa z dniem 15 grudnia 1927 r.

Posada będzie do objęcia od dnia 1 stycznia 1928 r.

Przewodniczący Wydziału Powiatowego
Starosta (—) *Stanisław Cisko.*

Wydział Powiatowy Sejmiku Drohiczyńskiego

o g ł a s z a

K O N K U R S

na stanowisko 2 lekarzy rejonowych z siedzibą w Motolu i w Odryżynie z uposażeniem 350 zł. miesięcznie.

Kandydaci złożą udokumentowane podania do Wydziału Powiatowego w Drohiczynie Poleskim.

Posada do objęcia zaraz.

Oferty nieuwzględnione pozostaną bez odpowiedzi.

Przewodniczący Wydziału Powiatowego
Starosta (—) *Fr. Czernik.*

czas. 13458/9/49

Fabryka egzystuje od 1892 roku

FIRMA NAGRODZONA
15 ZŁOTEMI MEDALAMI



Kasy pancerne stalowo-betonowe ogniotrwałe

niepoddające się pruciu, włamaniu i przepalaniu

POLECA

Fabryka Kas Pancernych Ogniotrwałych

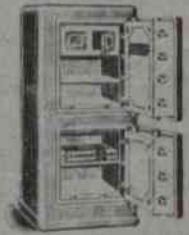
S. ZWIERZCHOWSKI i S-ka

- Drzwi pancerne-skarbce
- Szafy żelazne i ogniotrwałe
- Kasety do wmurowania
- Kasetki podręczne
- Skarbonki oszczędności

MAGAZYN FABRYCZNY:

Warszawa, Warecka 9, tel. 122-97 i 121-57.

Ceny, wzory, kosztorysy na żądanie.



Magistrat miasta Kielc

o g ł a s z a

KONKURS

na posadę kontrolera produktów spożywczych i dozorcę zdrowia.

Uposażenie według IX grupy urzędników państwowych. Posada do objęcia z dniem 1 stycznia 1928 r. Pożądana jest znajomość chemji.

Oferty wraz z dowodami należy nadsyłać do Magistratu miasta Kielc do dnia 20 grudnia b. r.

Magistrat Miasta Kielc.

OGŁOSZENIE

Wydział Powiatowy Sejmiku Stopnickiego w Busku Kieleckim poszukuje technika drogowego z poborami VIII kat. i 15% dodatku komunalnego, posiadającego dłuższą praktykę w budowie i konserwacji dróg bitych i mostów żelbetowych, oraz konserwacji dróg gruntowych.

Zgłoszenia z wyczerpującym życiorysem, świadectwem z ukończenia średniej szkoły technicznej oraz z zaświadczeniami z odbytej praktyki drogowej należy przesłać 1 lutego 1928 r. do biura Wydziału Powiatowego w Busku.

Przewodniczący Wydziału Powiatowego
Starosta (—) *B. Pleniewicz.*