

SAMORZĄD

TYGODNIK POŚWIĘCONY SPRAWOM SAMORZĄDU TERYTORJALNEGO

TREŚĆ NUMERU

Oświata pozaszkolna w samorządzie powiatowym — *F. Branny*.

Wydatki i dochody samorządów powiatowych w Małopolsce w r. 1925 —
S. Stęplewski.

Przegląd ustawodawstwa.

Dookoła spraw samorządowych.

Oceny i sprawozdania.

Samorząd u obcych.

Z życia samorządu.

Gmina wiejska i miejska:

a) Działalność samorządu m. Żyrardowa w 1926 r. — *M. Gomoliński*.

b) Z gmin.

Wiadomości gospodarcze.

Poradnik.

Ogłoszenia.

Warszawa, 14 Sierpnia 1927 r.

Cena numeru 1 złoty.

Rada Miejska w Skalbmierzu, pow. Pińczowskiego w Wojew. Kieleckiem

ogłasza

KONKURS

na posadę Burmistrza m. Skalbmierza

Od kandydatów wymagane są następujące kwalifikacje:

Wykształcenie średnie i paroletnia praktyka w Samorządzie Miejskim.

Pobory według VIII st. plac Urzędników państwowych.

Oferty należy składać na ręce Magistratu miasta Skalbmierza do dnia 10 września r. b.

Oferty nieuwzględnione pozostaną bez odpowiedzi.

Za Radę m. Skalbmierza

(—) *Antoni Baum*

OGŁOSZENIE

Wydział Sejmiku Powiatowego w Łukowie

ogłasza przetarg ustny:

1) na wykonanie robót ziemnych, przy budowie drogi bitej Łuków—Trzebieszów na odcinku od Trzebieszowa w kierunku na Łuków na długości 4,2 klm.

2) na budowę pięciu mostów żelazobetonowych na drogach Łuków — Świdry i Łuków — Trzebieszów długości 4,9, 2,7, 2,4, 2,7 i 2,5 m. b. w świetle.

Przetarg odbędzie się w lokalu Wydziału Powiatowego w dniu **17 sierpnia 1927 r.** o godz. 12 w południe i rozpocznie się od sum kosztorysowych 41.000 zł. (roboty ziemne) i 31.700 zł. (budowa mostów) in minus.

Przed przystąpieniem do przetargu ofertanci winni złożyć w kasie Wydziału Powiatowego wadium w wysokości 5% sumy kosztorysowej.

Termin wykonania powyższych robót (p. p. 1 i 2)— 1 listopada 1927 r.

Plany i kosztorysy są do przejrzenia w lokalu Wydziału Powiatowego w godzinach urzędowych.

Przewodniczący Wydziału Powiatowego

Starosta (—) *M. Słomiński.*

Łuków, dn. 2 sierpnia 1927 r.

Wydział Rady Powiatow. w Staniławowie

rozpisuje niniejszem

KONKURS

na posadę **rachmistrza** z poborami IX. grupy ewentualnie wyższą grupę zależnie od kwalifikacji według norm plac urzędników państw. z 5% dodatkiem komunalnym

wymogi:

1. Nieprzekroczyć 40 rok życia,
2. Wykształcenie średnie z ukończonym kursem buchalteryjnym,
3. Najmniej 3 letnia praktyka rachunkowa przy władzach Samorządowych,
4. Obywatelstwo polskie,
5. Własnoręcznie napisany życiorys,
6. Posada nadaną zostanie natychmiast—przyczem po nienagannej służbie nastąpi stabilizacja,

Podania należy udokumentowane należy wnieść do Wydziału Rady Powiatow. w Staniławowie najpóźniej do dnia 20 sierpnia 1927 r.

Komisarz rządowy Starosta:

(—) *J. Boxa.*

UKAZAŁ SIĘ

**ZBIÓR USTAW I ROZPORZĄDZEŃ W ZAKRESIE
USTROJU SAMORZĄDU POWIATOWEGO
W B. DZIELNICY ROSYJSKIEJ**

wydany nakładem Biura Zjazdów Samorządu Ziemińskiego

Na treść zbioru składają się: dekrety, ustawy, rozporządzenia oraz okólniki Ministerstwa Spraw Wewnętrznych, wydane w zakresie ustroju oraz wyborów do organów samorządu powiatowego.

Zbiór ma aktualne znaczenie w związku z projektowaniem odnowieniem reprezentacji powiatowych w b. zaborze rosyjskim.

Zbiór winien znaleźć się w rękach każdego nowowwybranego członka Sejmiku Powiatowego.

W celu ułatwienia Wydziałom Powiatowym zaopatrzenia członków Sejmiku w tak potrzebne dla nich wydawnictwo, cena zbioru obliczona została jedynie w stosunku do kosztów wydawnictwa

I wynosi 2 zł.

Wysyła na żądanie za zaliczeniem pocztowym
Biuro Zjazdów Samorządu Ziemińskiego
Warszawa, ul. Świętokrzyska 13 m. 15.

czas. 13458/9/33

SAMORZĄD

TYGODNIK POŚWIĘCONY SPRAWOM SAMORZĄDU TERYTORJALNEGO.

PRENUMERATA KWARTALNA
10 ZŁOTYCH POLSKICH.

NUMER POJEDYNCZY 1 ZŁOTY.

KONTO CZEKOWE POCZT. KASY OSZCZ. № 1520.

REDAKCJA I ADMINISTRACJA
WARSZAWA, - ŚTO-KRZYSKA 13 m. 15
TELEFON 131-92 i 225-59.

Redakcja rękopisów niezwraca.

OGŁOSZENIA ZWYKŁE ZA TEKSTEM
STRONA - 800 ZŁ. POL. OGŁOSZENIA CYFROWE, ILLU-
STROWANE I W TEKŚCIE o 50 proc. DROŻEJ, OGŁO-
SZENIA ZWIĄZKÓW SAMORZĄDOWYCH DOSTAR-
CZONE BEZPOŚREDNIO DO ADMINISTRACJI o 25 proc.
TANIEJ. OGŁOSZENIA, NADESKANE BEZ PODANIA
WYMIARU, DRUKUJE SIĘ NA 1/4 STRONY.

Kierownik Redakcji Aleksander Bogusławski.

Komitet Redakcyjny: *Józef Bek, pose. Aleksander Bogusławski, Stefan Boguszewski, Wacław Gajewski, Władysław Korsak, Joachim Wołoszynowski.*

ROK IX.

WARSZAWA, 14-go SIERPNIĄ 1927 R.

Nr. 33

Oświata pozaszkolna w samorządzie powiatowym

Czasem słyszymy narzekania, że ludność nie interesuje się w dostatecznym stopniu sprawami samorządowymi i że Wydział Powiatowy w swych poczynaniach nie zawsze znajduje poparcie Sejmiku. Sprawy, dotyczące rolnictwa, weterynaryj lub budowy dróg, jako bezpośrednio przynoszące korzyść mieszkańcom powiatu, nie trafiają na sprzeciw ze strony członków Sejmiku; natomiast sprawy, odnoszące się do innych dziedzin pracy samorządów powiatowych, a przyczyniające się pośrednio do podniesienia dobrobytu ogółu ludności, trafiają czasem na sprzeciw, to też uchwalenie kredytów na te cele jest połączone z pewnymi trudnościami. Jeśli zdarzają się podobne wypadki, to należy to przypisać niedostatecznemu docenianiu sprawy oświaty. Wszak wszystkim dobrze wiadomo, jak zaborcy starali się wszelkimi sposobami utrzymać ludność w ciemności. Dlatego też obecnie spotyka się wśród ludności wiejskiej spory procent analfabetów, zwłaszcza na ziemiach b. zaboru rosyjskiego, gdzie umyślnie nie zakładano i utrudniano zakładanie szkół powszechnych. Wprawdzie na ziemiach b. zaboru pruskiego i austriackiego spotyka się mniej analfabetów, ale za to narówni z b. zaboru rosyjskim mamy sporo analfabetów społecznych. Skutki polityki zaborców są dziś widoczne w nieproporcjonalnych wydatkach samorządów powiatowych na poszczególne działy ich gospodarki, wśród których najbardziej upośledzone są wydatki na oświatę. O ile nie przewiduje się budowy szkoły, lub jeśli nie utrzymuje się jakiegokolwiek szkoły, to wydatki na oświatę nie przekraczają nigdy 2% wszystkich wydatków. Z ubolewaniem należy stwierdzić, że wśród tych minimalnych wydatków na oświatę rzadko kiedy figuruje pozycja na oświatę pozaszkolną, gdyż akcji tej przeważną część samorządów powiatowych nie prowadzi. Zarzut powyższy odnosi się do samorządów powiatowych na terenie całej Rzeczypospolitej i żadna dzielnica pod tym względem wyjątku nie stanowi. Na wyszczególnienie zasługują jedynie niektóre Sejmiki, jak np. Sejmik Zamojski i Łukowski, które w dziedzinie oświaty pozaszkolnej osiągnęły bardzo dodatnie rezultaty.

Czas już najwyższy, by samorzady powiatowe podjęły energiczną walkę z analfabetyzmem tak książkowym, jak i społecznym, gdyż nawet temi skromnymi funduszami, jakimi dziś rozporządzają samorzady, można w tej dziedzinie osiągnąć dodatnie wyniki. W tym celu należy przy Sejmikach stworzyć Komisje Oświatowe, które winny się składać z przewodniczącego, będącego członkiem Wydziału Powiatowego, 3-ech członków Sejmiku, inspektora szkolnego, przedstawiciela Oddziału Związku Nauczycielstwa Szkół Powszechnych i fachowego instruktora oświaty pozaszkolnej. Zadaniem Komisji byłaby piecza nad zapewnieniem ludności pomocy kulturalno-oświatowej poza ramami szkolnictwa powszechnego. Zatem Komisja Oświatowa winna przystąpić do zorganizowania w powiecie ognisk oświatowych. Na terenie takiego ogniska należałoby urządzić wieczorowe kursy dokształcające, podzielone na stopnie, zależnie od kwalifikacyj uczestników kursów. Niezmiernie ważną rzeczą jest umiejętny dobór wykładowców, gdyż od sposobu wykładania zależy będzie w znacznym stopniu frekwencja kursów. Dlatego też przed uruchomieniem kursów należy przystąpić do urządzenia kursu instruktorskiego dla nauczycieli kursów wieczorowych pod kierownictwem fachowców w tej dziedzinie. Następnie przystąpić do porozumienia z istniejącymi już organizacjami kulturalno-oświatowymi, celem ujednostajnienia akcji w tym kierunku, oraz celem zapewnienia kursom dostatecznej liczby wykwalifikowanych nauczycieli. W tym wypadku wchodzi w rachubę Związki Nauczycieli Szkół Powszechnych i zależnie od dzielnicy: Macierz Szkolna, Towarzystwo Szkoły Ludowej, Towarzystwo Czytelników Ludowych, Kółka Rolnicze, Kółka Młodzieży Wiejskiej i t. p. Wykłady na kursach wieczorowych winny obejmować, zależnie od stopnia kursu, naukę czytania i pisania i rachunki dla analfabetów, na wszystkich zaś stopniach czy oddziałach wykłady z zakresu rolnictwa, a więc: uprawa roli, uprawa poszczególnych zbóż i roślin, nawożenie gleby, hodowla bydła i t. p., następnie wykłady z zakresu historii polskiej, geografii, spółdzielczości, samorządu,

Dr 22 / 73 / 1522

higjenu i t. d. Pozatem należy zakładać w poszczególnych ogniskach oświatowych biblioteki stałe lub wędrownie, zaopatrzone w książki z zakresu literatury, rolnictwa i weterynarii, zdrowotności, historii i t. d. Na brak bibliotek publicznych, a wskutek tego i książek, uskarżają się nietylko wsie, ale i miasteczka, będące nawet siedzibą władz powiatowych i to nietylko na terenie b. zaboru rosyjskiego, ale i pruskiego. Nadto do kierownictwa kursów winno należeć urządzenie wszelkich odczytów i pogadanek, obchodów narodowych, przedstawień teatralnych i wycieczek krajoznawczych. Zakres działania Komisji Oświatowej jest szeroki i na te cele potrzebne są odpowiednie fundusze i dlatego też obowiązkiem Komisji Oświatowej jest opracowanie na każdy rok budżetu na cele oświaty pozaszkolnej oraz czuwanie nad wykonaniem tego budżetu. Prace Komisji Oświatowej odby-

wają się na podstawie regulaminu, uchwalonego przez Sejmik, zaś regulamin dla poszczególnych ognisk oświatowych uchwała Komisja.

Akcja oświaty pozaszkolnej przyczyni się niewątpliwie do podniesienia poziomu umysłowego ludności i rozbudzi w niej zamiłowanie do pracy społecznej, zaś ludność, dzięki nabytej wiedzy na kursach i na podstawie dobrej lektury, będzie mogła wyrabiać swój własny pogląd na pewne zagadnienia i przejawy życia społecznego i nie będzie przyjmowała bezkrytycznie różnych poglądów, wygłaszanych na wiecach przygodnych. Z drugiej strony sprawy samorządowe, których ważności obecnie stę nie dółenia, znajdują większe zrozumienie wśród członków Sejmiiku.

F. Branny.

Wydatki i dochody samorządów powiatowych w Małopolsce w r. 1925

I.

W Nr. 14 „Wiadomości Statystycznych“ zostały ogłoszone zestawienia statystyczne wydatków i dochodów samorządów powiatowych w Małopolsce, charakteryzujące działalność ich w r. 1925. Dane te są ciekawe ze względu na to, że ilustrują działalność samorządu powiatowego, który opinia społeczna przywykła traktować, jako zbyt ciężki dla przejawienia w gospodarce samorządowej większej ruchliwości, którą np. posiada samorząd powiatowy w Kongresówce względnie na Kresach wschodnich.

Analiza danych cyfrowych, wynikłych z wykonania budżetów poszczególnych powiatowych związków komunalnych, a ujętych przez Główny Urząd Statystyczny w zestawienie tabelaryczne dla oddzielnych województw, da możliwość wyciągania chociażby ogólnych wniosków o działalności samorządów powiatowych tej dzielnicy.

Wydatki powiatowych związków komunalnych województw południowych w r. 1925, oraz analogiczne dane dla r. 1924, jak również wagę poszczególnych wydatków w budżecie związków powiatowych i ich wzajemne ustosunkowanie charakteryzują liczby, podane w tablicy Nr. 1.

Z powyższego zestawienia widzimy, że wydatki rzeczywiste samorządów powiatowych wzrosły z 6416 tys. złotych w r. 1924 na 12633 tys. złotych w r. 1925, czyli 1,96 razy. Jeżeli porównamy w sposób analogiczny wydatki rzeczywiste pozostałych dzielnic, to stwierdzimy, że w województwach centralnych w r. 1925 w stosunku do roku 1924 wydatki te wzrosły 1,28 razy, w województwach wschodnich 1,16 razy i w województwach zachodnich 1,33 razy. Widzimy, że działalność powiatowych związków komunalnych województw południowych w roku 1925 była szerszą i intensywniejszą. Wydatki zwyczajne w sumie ogólnej wzrosły z 5276 tys. złotych na 10692 tys. złotych, t. j. zwiększyły się silnie niż ogólny wzrost wydatków. Wydatki nadzwyczajne natomiast

wzrosły słabiej, niż wydatki zwyczajne i wynoszą w r. 1925 1793 tys. złotych wobec 1,132 tys. złotych w r. 1924. Porównując wydatki nadzwyczajne w powiatach województw wschodnich i centralnych, zauważymy, że wydatki nadzwyczajne w r. 1925 w stosunku do r. 1924 wzrosły silnie, niż wydatki zwyczajne. Widzimy więc, że powiaty województw południowych nie rozwinęły jeszcze w takim stopniu działalności inwestycyjno-nadzwyczajnej, co oczywiście należy uważać za objaw nie zupełnie korzystny, gdyż wydatki inwestycyjne (nadzwyczajne) przeważnie zwiększają majątek związku. Zwraca szczególną uwagę znaczny wzrost wydatków zaległych, które w ogólnej sumie dla czterech województw wzrosły z 8 tys. złotych w r. 1924 na 149 tys. złotych w r. 1925, czyli zwiększyły się więcej niż osiemnastokrotnie. Jednak w ustosunkowaniu się do ogólnej sumy wydatków rzeczywistych nie mają większego znaczenia, wynoszą bowiem zaledwie 1,2%. Natomiast jeżeli rozpatrzymy analogiczne wydatki w województwach centralnych i wschodnich, to stwierdzimy, że znaczenie wydatków zaległych w budżecie samorządów powiatowych tych województw jest znacznie większe, a mianowicie: w woj. centralnych stanowią 5,1%, w woj. wschodnich 3,7% wydatków rzeczywistych. Z pośród wydatków zwyczajnych najsilnie wzrosły wydatki na pokrycie procentów i amortyzację długów, wynoszące w r. 1925 715 tys. złotych wobec 16 tys. złotych w r. 1924. Należy przypuszczać, że z rozwojem życia gospodarczego i ustabilizowaniem stosunków, pozycje te w budżetach samorządów powiatowych będą wzrastały z roku na rok. Pozatem ponad ogólne zwiększenie wydatków wzrosły wydatki różne, jednak nie mają większego znaczenia, wynoszą bowiem zaledwie 2,0% wydatków rzeczywistych. Dalej wykazują większy wzrost, niż przeciętne zwiększenie się, wydatki na oświatę, popieranie rolnictwa, deficyty przedsiębiorstw i bezpieczeństwo publiczne. Wszystkie te pozycje jednak w budżetach powiatowych

Tablica Nr. 1. Wydatki powiatowych związków komunalnych.

| Wyszczególnienie | W o j e w ó d z t w a | | | | | | | | | | | |
|---|-----------------------|--------|----------------------|---------------|-------------------------|------------------------|------------------------------------|-------|----------------------|---------------|-------------------------|------------------------|
| | O g ó l e m | | Kra- kow- skie | Lwo- wskie | Stani- sław- wów. | Tar- nopol- skie | O g ó l e m | | Kra- kow- skie | Lwo- wskie | Stani- sław- wów. | Tar- nopol- skie |
| | 1924 | 1925 | 1925 | 1925 | 1925 | 1925 | 1924 | 1925 | 1925 | 1925 | 1925 | 1925 |
| | w tysiącach złotych | | | | | | w odsetkach wydatków rzeczywistych | | | | | |
| Wydatki ogółem | 14,494 | 27,968 | 7,258 | 11,203 | 4,448 | 5,079 | | | | | | |
| A. W. datki rzeczywiste | 6,416 | 12,633 | 3,542 | 5,227 | 1,691 | 2,173 | 100,0 | 100,0 | 100,0 | 100,0 | 100,0 | 100,0 |
| a) Wydatki zwyczajne | 5,276 | 10,691 | 3,010 | 4,218 | 1,507 | 1,956 | 82,2 | 84,6 | 85,0 | 80,7 | 89,1 | 90,0 |
| Koszty administracji | 1,360 | 2,265 | 530 | 765 | 487 | 483 | 21,2 | 17,9 | 15,0 | 14,6 | 28,8 | 22,2 |
| Oświata | 44 | 98 | 43 | 21 | 12 | 22 | 0,7 | 0,8 | 1,2 | 0,4 | 0,7 | 1,0 |
| Sztuka i kultura | 5 | 6 | 1 | 2 | 1 | 2 | 0,1 | 0,0 | 0,0 | 0,0 | 0,1 | 0,1 |
| Opieka społeczna | 64 | 99 | 17 | 48 | 22 | 12 | 1,0 | 0,8 | 0,5 | 0,9 | 1,3 | 0,6 |
| Zdrowotność i szpitalnictwo | 196 | 415 | 92 | 165 | 79 | 79 | 3,0 | 3,3 | 2,6 | 3,2 | 4,7 | 3,6 |
| Weterynarja | — | 2 | 1 | 0 | — | 1 | — | 0,0 | 0,0 | 0 | — | 0,1 |
| Bezpieczeństwo publiczne | 82 | 154 | 67 | 26 | 25 | 36 | 1,3 | 1,2 | 1,9 | 0,5 | 1,5 | 1,7 |
| Popieranie rolnictwa | 14 | — | — | — | — | — | — | — | — | — | — | — |
| „ handlu i przemysłu | — | 73 | 22 | 24 | 9 | 18 | 0,2 | 0,6 | 0,6 | 0,5 | 0,5 | 0,8 |
| Utrzymanie dróg kołowych | 3,349 | 6,247 | 1,932 | 2,479 | 768 | 1,068 | 52,2 | 49,4 | 54,6 | 47,4 | 45,4 | 49,1 |
| Świadczenia na rzecz innych związków komunaln. | 57 | 334 | 132 | 52 | 35 | 115 | 0,9 | 2,6 | 3,7 | 1,0 | 2,1 | 5,3 |
| Majątek komunalny | — | 16 | 6 | 5 | 0 | 5 | — | 0,1 | 0,2 | 0,1 | 0 | 0,2 |
| Deficyty przedsiębiorstw | 6 | 20 | 19 | 1 | — | 0 | 0,1 | 0,2 | 0,5 | 0,0 | 0 | 0 |
| Procenty i amortyzacja długów | 16 | 715 | 96 | 505 | 33 | 81 | 0,2 | 5,7 | 2,7 | 9,7 | 1,9 | 3,7 |
| Różne | 83 | 247 | 52 | 125 | 36 | 34 | 1,3 | 2,0 | 1,5 | 2,4 | 2,1 | 1,6 |
| b) Wydatki nadzwyczajne | 1,132 | 1,793 | 532 | 886 | 183 | 192 | 17,7 | 14,2 | 15,0 | 16,9 | 10,8 | 8,8 |
| Administracja | 19 | 54 | 3 | 20 | 14 | 17 | 0,3 | 0,4 | 0,1 | 0,4 | 0,8 | 0,8 |
| Splata długów | — | — | — | — | — | — | — | — | — | — | — | — |
| Budowa i urządzenie szkół | 57 | 20 | 19 | 1 | — | — | 0,9 | 0,2 | 0,5 | 0,0 | — | — |
| Opieka społeczna | — | 18 | — | 15 | 2 | 1 | — | 0,1 | — | 0,3 | 0,1 | 0,1 |
| Budowa i urządzenie szpitali | 6 | 7 | — | — | 4 | 3 | 0,1 | 0,1 | — | — | 0,3 | 0,1 |
| Popieranie rolnictwa (meljoracje) handlu i prze- mysłu | 5 | 5 | — | 2 | — | 3 | 0,1 | 0,0 | — | 0,0 | — | 0,1 |
| Budowa dróg kołowych | 772 | 1,495 | 406 | 789 | 154 | 146 | 12,0 | 11,9 | 11,5 | 15,1 | 9,1 | 6,7 |
| Świadczenia na rzecz innych związków komunaln. | 6 | 42 | 0 | 34 | 2 | 6 | 0,1 | 0,3 | 0,0 | 0,7 | 0,1 | 0,3 |
| Majątek komunalny | 45 | 14 | 0 | 2 | 7 | 5 | 0,7 | 0,1 | 0,0 | 0,0 | 0,4 | 0,2 |
| Inwestycje przedsiębiorstw komunalnych | 4 | 10 | 2 | — | — | 8 | 0,1 | 0,1 | 0,0 | — | — | 0,4 |
| Splata długów | 199 | 125 | 102 | 23 | — | 0 | 3,1 | 1,0 | 2,9 | 0,4 | — | 0 |
| Inne | 19 | 3 | — | — | — | 3 | 0,3 | 0,0 | — | — | — | 0,1 |
| c) Wydatki zaległe | 8 | 149 | — | 123 | 1 | 25 | 0,1 | 1,2 | — | 2,4 | 0,1 | 1,2 |
| B. Sumy obrotowe | 8,078 | 15,335 | 3,696 | 5,976 | 2,757 | 2,906 | | | | | | |

związków komunalnych nie mają większego znaczenia. Wydatki na utrzymanie dróg, opiekę społeczną, sztukę i kulturę, administrację, wzrosły słabiej, niż przeciętny wzrost wydatków. W wydatkach nadzwyczajnych najsilniej wzrosły świadczenia na rzecz innych związków komunalnych, przewyższające kilkakrotnie ogólne zwiększenie się rozchodów. Pozatem najsilniej wzrosły wydatki na administrację, inwestycję przedsiębiorstw, budowę dróg kołowych. Niektóre wydatki wykazują w r. 1925 nawet pewne zmniejszenie w stosunku do roku 1924, jak np. wydatki na splatę długów krótkoterminowych, które wynoszą w r. 1925, 125 tys. złotych wobec 199 tys. złotych w r. 1924, zmniejszyły się więc o 74 tys. zł. Świadczy to o tem, że w r. 1925 powiaty korzystają już w większym stopniu z kredytu długoterminowego, niż krótkoterminowego, jeżeli porównamy analogiczne pozycje wydatków zwyczajnych, o których mówiliśmy już wyżej. Natomiast niekorzystnym objawem jest zmniej-

szczenie się wydatków na budowę i urządzenie szkół z 57 tys. złotych w r. 1924 na 20 tys. złotych w r. 1925.

Przechodząc do scharakteryzowania wagi poszczególnych wydatków w budżecie powiatowych związków komunalnych, oraz ich wzajemnego ustosunkowania się, rozpatrzmy liczby względne, które nam dadzą bardziej przejrzysty obraz.

Wydatki zwyczajne czterech województw południowych wynoszą 84,6% i wahają się od 80,7% w województwie Lwowskim, do 90,0% w województwie Tarnopolskim. Wydatki nadzwyczajne w sumie dla czterech województw wynoszą 14,2%, ulegając dość znacznym wahaniom od 8,8% w województwie Tarnopolskim do 16,9% w województwie Lwowskim.

Rozpatrując analogiczny stosunek wydatków nadzwyczajnych do wydatków rzeczywistych samorządów powiatowych województw centralnych, wschodnich i zachodnich, zobaczymy, że dla pierwszych w sumie ogólnej

stosunek ten będzie wynosił 26,3%, dla drugich 25,8% i dla trzecich 21,1%. Biorąc pod uwagę, że wydatki nadzwyczajne przeważnie i prawie wyłącznie składają się z wydatków inwestycyjnych, możemy uważać, iż wyższy odsetek ich dla związków powiatowych jest bardziej korzystnym, albowiem wskazuje na lepszy ich stan finansowy, pozwalający zużywać większą część środków na inwestycje. Możemy więc z powyższego wnioskować, że stan finansowy powiatowych związków komunalnych w Małopolsce jest gorszy, niż w powiatach pozostałych województw Rzeczypospolitej. W roku 1925 wzrosło znaczenie wydatków zaległych, które w ogólnej sumie dla czterech województw wynoszą 1,2% najmniej 0,1% w województwie Stanisławowskim, najwięcej 2,4% w województwie Lwowskim. W województwie Krakowskim wydatków zaległych nie było wcale.

Wydatki na utrzymanie dróg kołowych zajmują naj-

ważniejsze miejsce w budżecie zwyczajnym powiatowych związków komunalnych. Wynoszą one w ogólnej sumie dla czterech województw 49,4% wydatków rzeczywistych i wahają się od 45,4% w województwie Stanisławowskim do 54,6% w województwie Krakowskim. Drugie miejsce zajmują wydatki na administrację ogólną: 17,9% dla czterech województw i ulegają silnym wahaniom od 14,6% w województwie Lwowskim do 28,8% w województwie Stanisławowskim. Wydatki na procenty i amortyzację długów zajmują trzecie miejsce, wynoszą w ogólnej sumie dla czterech województw 5,7%, wahać się od 1,9% w województwie Stanisławowskim do 9,7% w województwie Lwowskim. Należy zauważyć, że wydatki na ten cel w r. 1925 mają większe znaczenie niż w roku 1924, w którym wynoszą zaledwie 0,2% wydatków rzeczywistych. Jeżeli teraz rozpatrzmy ustosunkowanie się wydatków nadzwyczajnych na spłatę

Tablica Nr. 2. *Na 1 mieszkańca złotych.*

| Powiatowe związki komunalne | Wydatki rzeczywiste | W tem wydatki zwyczajne | Powiatowe związki komunalne | Wydatki rzeczywiste | W tem wydatki zwyczajne |
|--------------------------------|---------------------|-------------------------|-------------------------------------|---------------------|-------------------------|
| Woj. południowe 1924 | 0,94 | 0,76 | Rudki | 2,56 | 2,12 |
| 1925 | 1,86 | 1,57 | Rzeszów | 1,64 | 1,16 |
| Woj. Krakowskie 1924 | 1,13 | 0,89 | Sambor | 1,68 | 1,57 |
| 1925 | 2,20 | 1,87 | Sanok | 1,28 | 1,28 |
| Biała a) | 3,84 | 3,70 | Sokal | 2,33 | 1,44 |
| Bochnia | 2,43 | 2,34 | Stary Sambor | 1,75 | 1,75 |
| Brzesko | 2,39 | 2,39 | Tarnobrzeg | 3,61 | 2,20 |
| Chrzanów | 3,19 | 2,03 | Zółkiew | 2,46 | 1,82 |
| Dąbrowa | | | Woj. Stanisławowskie 1924 | 0,66 | 0,59 |
| Gorlice | 2,66 | 2,35 | 1925 | 1,33 | 1,19 |
| Grybów | 1,25 | 1,01 | Bohorodczany | 1,51 | 1,45 |
| Jasło | 1,87 | 1,87 | Dolina | 1,25 | 1,14 |
| Kraków | 3,90 | 3,14 | Horodenka | 1,60 | 1,55 |
| Limanowa | 2,19 | 1,87 | Kalusz | 1,22 | 1,22 |
| Mielec | 1,23 | 1,23 | Kołomyja | 0,72 | 0,65 |
| Myslenice | 1,06 | 1,06 | Kosów | 1,52 | 1,11 |
| Nowy Sącz | 2,28 | 2,17 | Nadwórna | | |
| Nowy Targ | 1,98 | 1,18 | Rohatyn | 1,57 | 1,35 |
| Pilzno | 1,66 | 1,15 | Stanisławów | 1,18 | 1,18 |
| Ropczyce | 1,75 | 1,51 | Stryj | 1,64 | 1,60 |
| Tarnów | 1,54 | 1,54 | Sniatyn | 1,72 | 0,86 |
| Wadowice | 2,17 | 2,17 | Tlumacz | 0,79 | 0,79 |
| Wieliczka | 1,81 | 1,81 | Turka | 1,40 | 1,40 |
| Zywiec | 3,00 | 1,74 | Zydaczów | 1,93 | 1,64 |
| Woj. Lwowskie 1924 | 1,11 | 0,90 | Woj. Tarnopolskie 1924 | 0,69 | 0,59 |
| 1925 | 2,09 | 1,69 | 1925 | 1,52 | 1,37 |
| Bobrka | 2,01 | 1,33 | Borszczów | 1,08 | 1,03 |
| Brzozów | 1,34 | 1,29 | Brody | 1,74 | 1,67 |
| Cieszanów | 2,32 | 1,23 | Brzeżany | 2,35 | 1,92 |
| Dobromil | 1,20 | 1,19 | Buczacz | 0,67 | 0,66 |
| Drohobycz | 4,41 | 3,77 | Czortków | 1,24 | 1,24 |
| Gródek Jagiel. | 1,16 | 1,16 | Kamionka Strumił. | 1,70 | 1,13 |
| Jarosław | 2,35 | 2,24 | Kopyczyńce | 1,92 | 1,63 |
| Jaworów | 1,13 | 1,05 | Podhajce | 1,97 | 1,97 |
| Kolbuszowa | 1,61 | 1,11 | Przemysłany | 1,97 | 1,79 |
| Krosno | 2,66 | 1,40 | Skalat | 1,57 | 1,43 |
| Lisko | 0,98 | 0,98 | Tarnopol | 1,11 | 0,76 |
| Lwów | 2,03 | 2,01 | Trembowła | 1,23 | 1,23 |
| Łańcut | 1,96 | 1,89 | Zaleszczyki | 1,45 | 1,42 |
| Mościska | 2,20 | 2,20 | Zbaraż | 1,33 | 1,33 |
| Nisko | 5,36 | 2,09 | Złoczów | 1,62 | 1,60 |
| Przemysł | 0,93 | 0,91 | | | |
| Rawa Ruska | 1,99 | 1,97 | | | |

a) Nie uwzględniono przy obliczaniu przeciętnej dla województwa.

długów (pożyczek krótkoterminowych), to zobaczymy, że wydatki na ten cel wynoszą w r. 1925 dla sumy czterech województw 1,0% wobec 3,1% w roku 1924, a więc straciły na znaczeniu. Widzimy więc, że powiatowe związki komunalne województw południowych w r. 1925 korzystały w większym stopniu z kredytu zdrowego, bo długoterminowego. Następne, czwarte miejsce w ogólnej sumie wydatków zajmują wydatki na zdrowotność i szpitalnictwo i wynoszą 3,3% dla sumy województw, wahając się od 2,6% w województwie Krakowskim do 4,7% w województwie Stanisławowskim. Dalsze miejsce zajmują świadczenia na rzecz innych związków komunalnych, (2,6%) wydatki „różne” (2,0%) i bezpieczeństwo publiczne. Pozostałe wydatki nie mają większego znaczenia w ustosunkowaniu się rozchodów rzeczywistych, albowiem nie wynoszą nawet 1,0%. Jednak zasługują na uwagę wydatki na szkolnictwo, oraz budowę i urządzenie szkół. Zbyt małe ich znaczenie w budżetach samorządów powiatowych 1,0% (łącznie zwyczajne i nadzwyczajne) tłumaczyć należy tem, że na terenie województw południowych istnieje specjalny samorząd szkolny (gminne i powiatowe rady szkolne, które posiadają osobne budżety).

Gdybyśmy uwzględnili wpływy i rozchody tego samorządu, to stosunek wydatków na szkolnictwo w powiatach południowych ulegnie zmianie, t. j. zwiększy się. Z pośród wydatków nadzwyczajnych pierwsze miejsce zajmują wydatki na budowę dróg kołowych, które w ogólnej sumie wynoszą 11,9%, wahając się od 6,7% w województwie Tarnopolskim do 15,1% w województwie Lwowskim. Następne miejsce zajmują wydatki na spłatę długów, wynoszące w sumie dla czterech województw 1,0%, najmniej 0,0% w województwie Tarnopolskim do 2,9% w województwie Krakowskim. Pozostałe rozchody nadzwyczajne nie mają większego znaczenia w ustosunkowaniu się wydatków rzeczywistych.

Z ogólnej sumy wydatków zwyczajnych i nadzwyczajnych dominujące znaczenie mają wydatki na utrzymanie i budowę dróg kołowych, które w ogólnej sumie dla czterech województw wynoszą 61,3% najmniej 53,5% w województwie Stanisławowskim, najwięcej 66,1% w województwie Krakowskim. Dalsze miejsce zajmują wydatki na administrację ogólną 18,3% (w sumie ogólnej dla czterech województw). Liczby te dobitnie

wskazują na to, w jakim kierunku powiaty rozwijały swoją działalność i na co łożyły $\frac{3}{4}$ zdobytych środków.

Na zaspokojenie pozostałych potrzeb życia komunalnego, gdzie samorządy powiatowe mają jeszcze bardzo dużo do zrobienia, powiaty południowe wydają zaledwie 20,4% posiadanych środków. Znacznie korzystniej wypada ustosunkowanie się analogicznych pozycji w powiatach pozostałych województw, a mianowicie, samorządy powiatowe województw zachodnich na utrzymanie i budowę dróg oraz na opłacenie administracji w r. 1925 wydały 64,5%, województw centralnych 51,0% i wschodnich 46,9%. Z przytoczonych liczb widzimy, że działalność powiatów tych dzielnic jest znacznie szersza niż samorządów powiatowych województw południowych.

Dotychczas operowaliśmy sumami ogólnymi dla oddzielnych województw, co nam dało możliwość scharakteryzowania działalności samorządów powiatowych w ogólnym zarysie; jednak dla podkreślenia, że pomiędzy poszczególnymi powiatowymi związkami komunalnymi, które właściwie stanowią jednostki samorządowe, istnieją pewne i dość znaczne różnice, podajemy dla każdego powiatu z osobna przeciętną wysokość na jednego mieszkańca wydatków rzeczywistych (zwyczajnych, nadzwyczajnych i zaległych) oraz osobno wydatków zwyczajnych (patrz tabl. Nr. 2).

Jak widzimy, wydatki na jednego mieszkańca ulegają wahaniom: Najniższe wydatki na pow. Buczaczu 0,67 zł., najwyższe na pow. Nisko 5,36 zł. Różnica między minimum a maksimum jest prawie ośmiokrotna. Niejednolitym również jest stosunek wydatków zwyczajnych do rzeczywistych: w Buczaczu na 5,36 zł. wydatków rzeczywistych, wydatki zwyczajne wynoszą 2,09 zł., t. j. prawie połowę, wówczas gdy w Jasle na 1,87 zł. wydatków, wydatki zwyczajne wynoszą 1,87 zł. t. j. 100%. Ciekawem byłoby, w celu porównania, przytoczenie przeciętnej wysokości wydatków na jednego mieszkańca w powiatach województw centralnych względnie wschodnich, jednak ograniczymy się tylko do stwierdzenia, że pod tym względem powiaty południowe zostają na szarym końcu, jedynie niektóre powiaty województwa Krakowskiego dochodzą do poziomu powiatów województwa Południowego, najbiedniejszego w Polsce.

S. Stęplewski.

Przegląd ustawodawstwa

ROZPORZĄDZENIE MINISTRA SPRAW Wewnętrznych Z DNIA 13 LIPCA 1927 R. O ZMIANIE NIEKTÓRYCH POSTANOWIEN PRZEPISÓW WYKONAWCZYCH DO DEKRETU O TYMCZASOWEJ ORDYNACJI WYBORCZEJ DO SEJMIKÓW POWIATOWYCH Z DNIA 15 STYCZNIA 1919 R.

Na zasadzie art. 8 dekretu o tymczasowej ordynacji wyborczej do sejmików powiatowych z dnia 5 grudnia 1918 r. (Dz. Pr. P. P. Nr. 19, poz. 51) zarządzam, co następuje:

§ 1.

W przepisach wykonawczych do dekretu o tymczasowej ordynacji wyborczej do sejmików powiatowych z dnia 15 stycznia 1919 r. (M. P. Nr. 13) wprowadza się następujące zmiany:

1) art. 6 otrzymuje następujące brzmienie:

„Głosowanie odbywa się kartkami koloru białego, które powinny być przygotowane w odpowiedniej ilości. Każdy głosujący otrzymuje tylko jedną kartkę. Na otrzymanej kartce wpisuje głosujący imiona i nazwiska tyłu kandydatów, ilu z danej gminy względnie miasta ma być wybranych delegatów do sejmiku powiatowego i oddaje

ją przewodniczącemu, który następnie wrzuca ją do urny”.

2) w ustępie 1 art. 7 zastępuje się słowa umieszczone w nawiasie następującymi słowami: „kartki koloru ożywiście innego niż biały”. W ustępie 3-cim tego samego artykułu skreśla się wyraz „dwaj”.

§ 2.

Rozporządzenie niniejsze wchodzi w życie z dniem ogłoszenia.

Minister Spraw Wewnętrznych:

(—) Sławoj Składkowski.

Dookoła spraw samorządowych

SKŁAD PAŃSTWOWEJ RADY SAMORZĄDOWEJ.

(H.). W Nrze 31 „Samorządu” powiadomiliśmy, że w dn. 12 sierpnia b. r. odbyć się ma pierwsze posiedzenie Państwowej Rady Samorządowej. W związku z tą notatką podajemy poniżej listę imienną członków Rady, ustaloną przez Ministerstwo Spraw Wewnętrznych i przesłaną do ogłoszenia w „Monitorze Polskim”.

W skład P. R. S. — wedle tej listy — wchodzi:

I. Jako przedstawiciele centralnych zrzeszeń gmin miejskich — p.p.:

Członkowie: 1) Cyryl Ratajski (Poznań), 2) Dr. Marcei Chłamtacz (Lwów), 3) Dr. Medard Kozłowski (Zakopane), 4) Tomasz Caluń (Brześć), 5) Dr. Józef Zawadzki (Warszawa), 6) Rajmund Jaworowski (Warszawa), 7) Dr. Adolf Gross (Kraków), 8) Jan Piechułka (Katowice).

Zastępcy: 1) Józef Włodek (Grudziądz), 2) Witold Bańkowski (Wilno), 3) Maksymilian Rejner (Otrów), 4) Teodor Toeplitz (Warszawa), 5) Antoni Banaszek (Ostrów Pozn.), 6) Tadeusz Szpotkański (Warszawa), 7) Mojżesz Koerner (Warszawa), 8) Józef Kostrzewski (Przemyśl).

II. Jako przedstawiciele centr. zrzeszeń pow. zw. kom. — p.p.:

Członkowie: 1) Juliusz Zdanowski (Warszawa), 2) Józef Bek (Warszawa), 3) Wacław Gajewski (Warszawa), 4) Władysław Dalbor (Krotoszyn), 5) Aleksander Bogusławski (Warszawa), 6) Bolesław Lipski (Wejherowo), 7) Edmund Iwaszkiewicz (Warszawa), 8) Zygmunt Tyralski (Jarosław).

Zastępcy: 1) Włodzimierz Cieński (Kopyczyńce), 2) Kazimierz Dziewanowski (Płock), 3) Seweryn Ludkiewicz (Warszawa), 4) Kazimierz Łaszkiewicz (Warszawa), 5) Szczęsny Poniatowski (Sarny), 6) Stefan Skrzyński (Kraków), 7) Piotr Sobczyk (Jędrzejów), 8) Juliusz Trzciniński (Strzelno).

III. Jako przedstawiciele centr. zrzeszeń gmin wiejskich — p.p.:

Członkowie: 1) Bronisław Wesółowski (Warszawa), 2) Teodor Chrzanowski (Poryck, pow. Włodzimierski), 3) Franciszek Filipski (Grzymkowo, pow. Skierniewicki).

Zastępcy: 1) Wacław Dunin (Warszawa), 2) Stanisław Gliszczyński (Włodawa), 3) Stanisław Leszczyński (z gm. Wiszniewskiej, — pow. Święciański).

IV. Jako przedstawiciele samorządów wojewódzkich i T. W. S. we Lwowie — p.p.:

A) Wydział Wojewódzki Poznań: Członek Ludwik Begale. Zastępca: Dr. Julian Hubert.

B) Wydział Wojewódzki Toruń: Członek Dr. Józef Wybicki. Zastępca: p. Włodek (Grudziądz).

C) Tymczasowy Wydział Samorządowy we Lwowie: Członek: Dr. Stanisław Biały (Lwów). Zastępca: Dr. Zbigniew Pazdro (Lwów).

V. Jako przedstawiciele centr. zrzeszeń pracowników komunalnych — p.p.:

Członkowie: 1) Władysław Popielawski (Warszawa), 2) Dominik Dratwa (Piotrków Tryb.), 3) Antoni Pacholczyk (Warszawa), 4) Józef Gonarko (Warszawa).

Zastępcy: 1) Stanisław Gajewski (Warszawa), 2) Aleksander Grabiński (Kielce), 3) Józef Popiołkiewicz (Sobienie-Jeziory, pow. Garwoliński), 4) Władysław Wysocki (Warszawa).

Pozatem p. Minister Spraw Wewnętrznych zaprosił w skład Państwowej Rady Samorządowej z pośród znawców spraw samorządowych i gospodarczych następujących panów:

1) Juliusza Huberta (Poznań), 2) Bolesława Markowskiego (Warszawa), 3) Teodora Toeplitza (Warszawa), 4) Piotra Drzewieckiego (Warszawa), 5) Rajmunda Jarosza (Drohobycz), 6) p. Czekanowskiego (Grójec).

PROJEKT ROZPORZĄDZENIA O ZWALCZANIU CHOROÓB ROŚLIN.

(H.). W Ministerstwie Rolnictwa opracowano projekt rozporządzenia Prezydenta Rzeczypospolitej o zwalczaniu chorób roślin i tępieniu chwastów. Poza momentami natury gospodarczej — projekt ten interesuje gminy z tego powodu, że mają one być powołane do ścigania grzywnien za nieprzestrzeganie przepisów projektowanego rozporządzenia.

W dniu 9 b. m. odbyła się w Ministerstwie Rolnictwa konferencja międzyministerjalna, celem uzgodnienia powyższego projektu, gdzie m. i. omawiano również sposób wynagrodzenia gmin za czynności, związane z przymusowym ściąganiem grzywnien; wynagrodzenie to ograniczone będzie prawdopodobnie do przyznania gminom prawa poboru na swoją rzecz opłat i kosztów egzekucyjnych.

Oceny i sprawozdania

IV ROCZNIK STATYSTYKI RZECZYPOSPOLITEJ POLSKIEJ ZA R. 1925/1926.

Wyszedł z druku w końcu pierwszego półrocza b. r. IV Rocznik Statystyki Rzeczypospolitej Polskiej za r. 1925/1926, wydany jak zwykle przez Główny Urząd Statystyczny. W stosunku do ogłoszonych w Roczniku danych wydanie to jest spóźnione prawie o półtora roku, ponieważ bezwzględnie spóźnienia nie sposób sobie wytłumaczyć faktem wstawienia do Rocznika danych za rok 1926. dane bowiem za ten okres, odnoszące się zresztą do stanu z dnia 1 stycznia, zawierają niektóre jeno tablice. Z małym wyjątkiem tablice Roczника zawierają dane z roku 1925 i wcześniejszych. Nie można również wytłumaczyć spóźnienia faktem rozszerzenia treści Roczника w porównaniu z poprzednim, ponieważ uzupełnienia, jakkolwiek istotne, nie wymagały chyba dodatkowych dochodzeń statystycznych. Musimy zaznaczyć, że wstawienie do Roczника danych z roku 1926 dowodzi, że przekazanie rękopisów do druku musiało nastąpić najwcześniej w końcu pierwszego półrocza roku 1926, a zatem drukowanie trwało około roku. Jednak i ten czas, znacznie zredukowany, uważamy za zbyt długi wobec dobrych środków technicznych, którymi dysponują nasze wielkie drukarnie.

Jak nas poinformowano ze źródła właściwego, głównym hamulcem na drodze przyspieszenia wydania Roczника był zeszłoroczny strejk drukarzy w Warszawie, a następnie polityka oszczędnościowa Rządu, niepozwalająca na przeniesienie do innego miasta już rozpoczętego wydawnictwa, a przez to narażenie Skarbu Państwa na pewne wydatki, z pewnego punktu widzenia nie konieczne. Musimy jednak stwierdzić, że mimo powyższe okoliczności, usprawiedliwiającej poniekąd bezwzględne i względne spóźnienie, Rocznik pod względem terminu dotrzymuje kroku wydawnictwom tego rodzaju i gdyby nie powyższe warunki, mógłby poważnie je wyprzedzić.

Pod względem zewnętrznym Rocznik przedstawia się bardzo korzystnie. Na 552 stronach zawiera on 25 działów zasadniczych i dodatek, obejmujące 339 tablic statystycznych. Trudności techniczne, wynikające z zastosowania zasady dwujęzyczności tablic, zostały szczęśliwie pokonane: nagłówki, główki i bocзки prezentują się najzupełniej dobrze, tablice w przeważającej liczbie wypadków dobrze rozmieszczone, co nie było łatwym do spełnienia w wielu a wielu wypadkach.

Przechodząc do treści Roczника, zaznaczamy, że unikamy formalnego porównania w tym zakresie z obcymi Rocznikami, ponieważ różne zazwyczaj warunki bytu państwowego, potrzeby administracyjne i gospodarcze poszczególnych państw, wywierają decydujące piętno na treści poszczególnych Roczników. Wskutek tego nasz Rocznik wydaje się być pełniejszy, chociaż naogół bardziej drobiazgowy w niektórych zestawieniach.

Na bogatą treść Roczника, prócz przedmowy, spisu rzeczy oraz skorowidza alfabetycznego, złożyły się działy następujące: meteorologia, powierzchnia państwa, podział administracyjny z wymienieniem powiatów, ludność według spisu powszechnego w aktualnych granicach administracyjnych, ruch naturalny ludności w dalszym ciągu w trzech województwach zachodnich i w większych miastach powyżej 100.000 mieszkańców, emigracja, reemigracja, repatrjacja, własność nieruchomości, reforma rolna, rolnictwo, rybołówstwo morskie, personel weterynaryjny, epizootie, górnictwo i hutnictwo, zakłady przemysłowe, kotły parowe, elektryczność, zrzeszenia gospodarcze, handel zagraniczny, ceny, spożycie, koleje normalnotorowe, koleje wąskotorowe państwowe, lotnictwo, poczta, telegraf i telefon, samochody, Bank Polski, Bank Gospodarstwa Krajowego, Państwowy Bank Rolny, Banki akcyjne, Poczta Kasa Oszczędności, Banki komunalne i Komunalne kasy oszczędności, Towarzystwa kredytowe i banki hipoteczne, Ubezpieczenia, statystyka społeczna, zatrudnienie w większych zakładach przemysłowych, kasy chorych, życie umysłowe i kulturalne, statystyka wyznaniowa, administracja sanitarna cywilna i woj-

skowa, administracja szkolna, szkolnictwo powszechne, szkolnictwo średnie ogólnokształcące, zakłady dla kształcenia nauczycieli, seminarja duchowne, szkolnictwo wyższe, działalność urzędów miar, probierczych, urzędu patentowego, administracja sprawiedliwości, policji, statystyka przestępców, prawomocnie skazanych za większe przestępstwa, armja i marynarka wojenna, skarbowość, samorząd i finanse komunalne, rozwój gospodarczy Państwa w cyfrach, statystyka wolnego miasta Gdańska. Dodano jeszcze przegląd międzynarodowy, na który się składa 11 tablic, obejmujących ludność niektórych państw według płci i wieku, ruch naturalny ludności od roku 1909, inwentarz żywy, użytkowanie ziemi, powierzchnia zasiana i zbiory, wskaźniki złote cen hurtowych w roku 1925, wskaźniki złote ważniejszych grup towarów w roku 1925, ceny zbóż na giełdach w roku 1925, ceny hurtowe, wskaźniki złote kosztów utrzymania i ceny detaliczne w tymże roku 1925.

W szczególności dział samorząd i finanse komunalne obejmuje 10 tablic, z których trzy pierwsze dotyczą pożyczek samorządowych. Dowiadujemy się więc, że na dzień 1 stycznia r. 1925 obdłużenie 886 samorządów powiatowych i miejskich wynosiło 163.766 tys. zł., czyli w średnim 182 tys. na jeden samorząd terytorjalny. Na 37 miast wydzielonych przypadało 124.779 tys. zł., czyli 76.2%, na jedno miasto w średnim 3.372 tys. zł.; na 594 miast niewydzielonych przypadało tylko 20.770 tys. zł., czyli 12.7%, na jedno miasto tylko 35 tys. zł.; na 253 powiatowe związki komunalne przypadało 14.772 tys. zł. — 9%, a na jeden powiat 58 tys. zł.

Miasta wydzielone zajmują dominujące położenie tak pod względem średniej wysokości pożyczki jak i pod względem procentowego udziału w ogólnym obdłużeniu samorządu terytorjalnego. Wyjątkowe położenie zajmuje miasto Warszawa, obdłużone na sumę 63.059 tys. zł. Słabo natomiast rozwinięte są pożyczki w woj. Łódzkiej, gdyż 5 miast wydzielonych, w tej liczbie Łódź, były obdłużone tylko na 6251 tys. zł. Miasto Wilno, o połowę mniejsze od Łodzi, było obdłużone samo na 18.255 tys. zł. Jak wynika z powyższego zestawienia, nie sposób ustalić zależności stanu obdłużenia miasta tak od stanu urządzeń miejskich, jak również od stanu liczebnego ludności. Wysokość obdłużenia narażenie zależy od kierunku polityki poszczególnych magistratów. Źródłem pożyczek było państwo, potem państwowe instytucje kredytowe, następnie instytucje samorządowe oraz instytucje i osoby prywatne.

Następne tablice dotyczą zamknięć rachunkowych gmin wiejskich i obejmują reprezentacyjnie wszystkie województwa, lecz nie wszystkie gminy, gdyż Główny Urząd Statystyczny uwzględnił w tych zestawieniach tylko po trzy powiaty na województwo. Z punktu widzenia interesów samorządu terytorjalnego, musimy uznać ten sposób reprezentacyjny co najmniej za wielce niewystarczający. Dalej podano zamknięcia rachunkowe miast poniżej 5000 mieszkańców, potem miast o ludności od 5.000 do 10.000, od 10.000 do 20.000 oraz powyżej 20.000 mieszkańców z uwzględnieniem specyfikacji wydatków i dochodów. W końcu umieszczono zamknięcia rachunkowe powiatowych związków komunalnych według województw, Tymczasowego wydziału samorządowego we Lwowie, wydatki i dochody starostw krajowych w Poznaniu i na Pomorzu, wydatki i dochody autonomiczne woj. Śląskiego.

Nie poruszając innych kwestyj, ciekawych dla samorządowców, musimy w konkluzji zaznaczyć, że Rocznik przedstawia, prócz swej bogatej treści, jeszcze do pewnego stopnia wzór do zestawień statystycznych, jest oszczędny pod względem zajmowanego miejsca, a obfity pod względem dostarczanych wiadomości, przytem przejrzysty i łatwy do odczytania bez statystycznego przygotowania się, winien stać się podręczną książką każdego działacza samorządowego.

I. Łagoda.

Samorząd u obcych

ZAWODOWE SZKOŁY DOKSZTAŁCAJĄCE W POWIECIE.

(F. B.). W czasopiśmie „Die Gemeinde“ poruszono w rubryce „Aus Kreis und Provinz“ sprawę zawodowych szkół dokształcających w powiecie. Celem zapoznania czytelników z tą sprawą w Niemczech, podajemy w w streszczeniu zamieszczone w powyższym czasopiśmie informacje:

Sprawa szkolnictwa dokształcającego przedstawia się bardzo smutnie. Jeśli już rezultaty szkoły powszechnej są czasem nikłe, to sprawa dalszego kształcenia uczniów i robotników niewykwalifikowanych znajduje się pod znakiem zapytania, gdyż gminy unikają zazwyczaj wydatków na te cele. Wprawdzie niektóre gminy utrzymują szkoły dokształcające, lecz wykłady w tych szkołach prowadzą nauczyciele szkół powszechnych, od których, z powodu nawału pracy w szkołach powszechnych, nie można dużo wymagać. Dlatego też należy z uznaniem podkreślić ten fakt, że niektóre samorzady powiatowe zajęły się tą sprawą, angażując w szkolnictwie dokształcającym jedynie siły wykwalifikowane.

Powiat Bergheim zaprowadził w r. 1925 przymus szkolny w szkołach dokształcających zarówno dla chłopców jak i dla dziewcząt. Powiat ten liczy 66.000 mieszkańców, z których przeszło połowa znajduje zatrudnienie w rolnictwie. Mimo to w dokształcającym szkolnictwie zawodowym wykłada 4-ch nauczycieli-fachowców; nadzór nad szkolnictwem zawodowym w powiecie podlega inspektorowi szkół przemysłowych. Młodzież poniżej lat 18-letni, która ukończyła szkołę powszechną, musi uczęszczać do szkoły dokształcającej i to bez różnicy, czy to jest terminator, robotnik niewykwalifikowany lub bezrobotny. Prócz tego istnieją wykłady celem przygotowania chętnych w danym zawodzie do egzaminu na czeladników i majstrów, jednak uczęszczanie na te wykłady nie jest obowiązujące.

Statut powiatowy nie różni się zasadniczo od obowiązujących postanowień w tej dziedzinie. Wydział Powiatowy wyznacza miejscowości, w których ma się stworzyć dokształcające szkoły zawodowe. Ponieważ urządzanie takich szkół we wszystkich większych miejscowościach w powiecie jest niemożliwe, przeto nauka ma się odbywać w ciągu dnia. W ten sposób uczeń danej szkoły dokształcającej może przez pięć dni poświęcać się pracy w swoim zawodzie, zaś szósty dzień spędza na nauce w szkole. Obowiązek uczęszczania do szkoły trwa 3 lata i kończy się z upływem tego półrocza, w którym uczeń przekroczył 18 rok życia. Od uczęszczania do szkoły są zwalniani uczniowie, którzy uczęszczają do szkoły zawodowej, cechowej lub innej zawodowej szkoły związkowej, następnie ci, którzy się mogą wykazać świadectwem ukończenia jednej z powyższych szkół, wreszcie uczniowie zdali egzamin na czeladnika; o zwolnieniu rozstrzyga dyrektor szkoły. Uczniowie, którzy według statutu nie są zobowiązani do uczęszczania do szkoły, mogą mimo to uczęszczać do szkoły, ponosząc koszty czesnego, gdy w przeciwnym wypadku koszty te ponosi pracodawca.

Na czele szkoły stoi zarząd, złożony ze starosty lub jego zastępcy, jako przewodniczącego, 3-ch członków Wydziału Powiatowego, inspektora szkół zawodowych, jednego nauczyciela, jednego przedstawiciela pracodawców, jednego przedstawiciela pracobiorców, jednego przedstawiciela rzemiosła i jednego przedstawiciela duchowieństwa. O karach za drobne przewinienia w szkole dyrekcja musi każdorazowo zawiadamiać rodziców.

Obok dokształcających szkół przemysłowych powiat przewiduje utworzenie szkoły zawodowej dla pracobiorców, zatrudnionych w rolnictwie, i prace w tym kierunku znajdują się w toku.

Powyższy przykład dowodzi, że stworzenie dokształcającego szkolnictwa zawodowego na wsiach w powiecie jest możliwe i konieczne.

Z życia samorządu

SPRAWOZDANIE Z DZIAŁALNOŚCI SZKOŁY RZEMIEŚL- NICZO - PRZEMYSŁOWEJ SEJMIKU KRZEMENIECKIE- GO ZA ROK SZKOLNY 1926/27.

Sejmikowa szkoła rzemieślniczo-przemysłowa w Wiśniowcu składa się z dwóch wydziałów: ślusarstwa maszynowego i budowlano-meblowego. Na obydwóch wydziałach obowiązuje 4-rolletni kurs nauki po 10 miesięcy rocznie, w ciągu których uczniowie słuchają wykładów teoretycznych po 24 godzin tygodniowo oraz przez tyleż godzin są zajęci ćwiczeniami praktycznymi w warsztatach szkolnych. Po ukończeniu szkoły przed uzyskaniem prawa do samodzielnego wykonywania zawodu obowiązuje jednoroczna praktyka. W okresie sprawozdawczym pobierało naukę w szkole 101 uczeń, a mianowicie: 61 na wydziale ślusarskim i 40 na wydziale stolarskim. W warsztatach prócz ćwiczeń praktycznych, objętych programem nauki w szkołach rzemieślniczo-przemysłowych, przeprowadzono kompletny remont 2-ch młotów mechanicznych, lokomobili i młocarni; zrobiono nową szlifierkę, przyrząd do szlifowania nożów do strugarki drzewnej, trzy gwintownice, dwa warsztaty ślusarskie, jedną gwintownicę „Berschoss“ do drzewa, 45 ścisków stolar-

skich, 13 szaf do narzędzi dla użytku szkoły, materiały pomocnicze i przybory fizyczno-chemiczne, kompletne umeblowanie jednej sali wykładowej oraz jednej sali rysunkowej z 27 stolami kreślarskimi, komplet modeli rysunkowych, 50 młotków różnej wielkości dla warsztatów ślusarskich i stolarskich, pozatem umeblowanie dla bursy, składające się 79 przedmiotów. Ponadto szkoła przyjęła i wykonała około 200 obstalunków prywatnych na sumę 5640 zł., w czem 12 stolików na kwiaty, 12 leżaków, 10 parawanów, urządzenie kuchni, okna i drzwi z okuciami i około 200 różnych drobniejszych przedmiotów.

Rozwój prac w warsztatach hamuje brak niezbędnych maszyn do obróbki metali, uniemożliwiający samowystarczalność szkoły w dziedzinie zaopatrywania jej w przybory i środki naukowe, oraz przyjmowanie większych zamówień od okolicznych rolników na wykonywanie i remont narzędzi i maszyn rolniczych.

DZIAŁALNOŚĆ SEJMIKU BĘDZIŃSKIEGO W DZIEDZINIE ZDROWIA PUBLICZNEGO.

Powiat Będziński jest powiatem wybitnie przemysłowym. Przeważną część ludności znajduje zatrudnienie w kopalniach i in-

nych zakładach przemysłowych i jest ubezpieczona w Kasach Chorych. Dlatego też działalność Sejmiku w dziedzinie zdrowia publicznego kroczy odmiennymi torami i polega w głównej mierze na akcji zapobiegawczej, powstawaniu i szerzeniu się chorób zakaźnych. Na terenie powiatu bez miast wydzielonych było 302 przypadków chorób zakaźnych, a mianowicie: płonicy 89 (zgonów 6), odry 50 (—), duru brzusznego 39 (1), gruźlicy 18 (3), jaglicy 16 (—), i duru plamistego 1 (—). Niedokładną jest statystyka zachorowań i zgonów na gruźlicę, do czego przyczynia się brak ustawy o walce z gruźlicą. Liczba zachorowań na dur brzuszny — wobec zupełnego braku wodociągów, studzien i kanalizacji — nie jest zbyt duża.

Szerzeniu się chorób zakaźnych zapobiega się przez natychmiastową akcję w tym kierunku. W razie zachorowania na chorobę zakaźną, każdy sołtys wsi jest zobowiązany do zawiadomienia o wypadku Urząd Gminny, który telefonicznie donosi o tem Działowi Zdrowia. Sejmikowi Dział Zdrowia deleguje na miejsce wypadku lekarza, celem stwierdzenia choroby, a sanitariusz-dezynfektor, będący na etacie Sejmiku, dokonytuje dezynfekcji i dopilnowuje wysłania chorego do szpitala.

Walkę z jaglicą prowadzi państwowy lekarz - trachomatolog, który bada wszystkie dzieci w zakładach zamkniętych i szkołach powszechnych. Przychodni przeciwjagliczych jest trzy, w czem jedna w mieście niewydzielonem Czeladzi. Najtrudniejszą jest walka z gruźlicą, w której ważnym czynnikiem jest higieniczne mieszkanie oraz dobre i racjonalne odżywianie się. Sejmik utrzymuje 3 przychodnie przeciwgruźlicze, w których lekarz udziela porad chorym, wydaje najpotrzebniejsze lekarstwa, zaś higienistka poucza chorego i otoczenie o przestrzeganiu warunków higienicznych. Poza tem Sejmik utrzymuje nowoczesnie urządzone szpital dla dzieci z gruźlicą chirurgiczną. Nadto urządza się pogadanki o gruźlicy i rozdaje się ulotki, mające na celu uświadomienie ludności w tym kierunku. Do walki z chorobami wenerycznymi utrzymuje Sejmik trzy przychodnie przeciwweneryczne, które umożliwiają w razie zachorowania najszybsze otrzymanie pomocy lekarskiej.

SPRAWOZDANIE RACHUNKOWE WYDZIAŁU POWIATOWEGO SEMIKU RÓWIENSKIEGO ZA 1926 ROK.

Na zaspokojenie w r. 1926 potrzeb gospodarki komunalnej oraz na wykonanie obowiązków, nałożonych ustawami na samorząd, przewidziano kredyt w następującej wysokości:

| | |
|------------------------------|-------------|
| a) budżet zasadniczy wynosił | 556,500 zł. |
| b) budżet dodatkowy | 8,996 zł. |

Razem wydatki wyniosły 565,496 zł.

Dochody przewidziano w tej samej wysokości.

Dodatkowy budżet został uchwalony w granicach wyżej podanej kwoty, a to ze względu na okoliczność, że Urząd Wojewódzki uwzględnił w budżecie dodatek komunalny do państwowego podatku gruntowego w wysokości 120%, zaś Ministerstwo Spraw Wewnętrznych zatwierdziło uchwałę Sejmiku o pobieraniu dodatku komunalnego w wysokości 125%, co zwiększyło w połowie roku operacyjnego dochód związku komunalnego o kwotę 8,996 złotych.

Budżet na 1926 r. wykonano ściśle w granicach przewidzianych wydatków, przyczem należy zaznaczyć, że jest to pierwszy budżet związku komunalnego całkowicie zrealizowany.

Na pomyślną realizację budżetu złożyły się następujące warunki:

1) wydatki na 1926 r. były obliczone oszczędnie i z wielką ostrożnością, oraz wynosiły kwotę mniejszą o 192,812 zł., niż w roku poprzednim;

2) wpływy z tytułu dodatku komunalnego do państwowego podatku od przemysłu i handlu, 15% udziału w państwowym podatku dochodowym, podatku od spożycia, zużycia i względnie produkcji, dały łącznie nadwyżkę w kwocie 122,189 zł.;

3) pozostałość budżetowa z 1925 r. w kwocie 115,530 zł. wykorzystana w 1926 r. jako kapitał obrotowy, umożliwiła przystąpienie do robót drogowych na początku roku budżetowego, nie zważając na to, że wpływy z tytułu opłat drogowych rozpoczęły się dopiero w połowie tegoż roku;

4) intensywniejszy niż w latach poprzednich wpływ podatku gruntowego.

Zawdzięczając wyżej wspomnianym warunkom, zamierzenia Sejmiku w zakresie robót drogowych zostały całkowicie zrealizo-

wane, chociaż przewidziane na ten cel opłaty drogowe nie wpłynęły w 1926 r. całkowicie, a Dyrekcja Robót Publicznych nie wypłaciła subwencji, przyznanej na budowę dróg.

Kredyty, przewidziane na prowadzenie gospodarki komunalnej, wydatkowane we wszystkich dziedzinach zgodnie z ich przeznaczeniem, z wyjątkiem niektórych pozycji w dziale opieki społecznej, które przekroczono w wydatkach na żywienie pensjonarzy w zamkniętych zakładach opieki społecznej, a to w związku ze wzrostem cen na artykuły spożywcze; w innych natomiast pozycjach tego działu są oszczędności tak, że ostateczny rezultat w dziale opieki społecznej wykazuje oszczędność.

UCHWAŁA SEJMIKU STOŁPECKIEGO W SPRAWIE BUDOWY SZPITALA ZAKAŻNEGO W STOŁPCACH.

Wobec częstego pojawiania się chorób zakaźnych na terenie powiatu Stołpeckiego Wydział Powiatowy, w celu zwalczania tych chorób, projektuje budowę szpitala zakaźnego w Stołpcach. W związku z tem poczyniono wstępne kroki i sporządzono projekt budynku szpitala wraz z kosztorysem na sumę 59,897,50 zł., który Urząd Wojewódzki zatwierdził.

Departament Zdrowia Ministerstwa Spraw Wewnętrznych, mając na uwadze potrzebę budowy szpitala zakaźnego w Stołpcach, wyraził przez Wojewódzki Urząd Zdrowia gotowość udzielenia na ten cel zapomogi w wysokości 20,000 zł. z warunkiem, że szpital będzie przygotowany do przyjmowania chorych najpóźniej w lecie 1928 roku. Ponieważ odpowiednie zobowiązanie, wymagane przez Departament Zdrowia Min. Spr. Wewn., zostało wysłane, przeto należało przystąpić do uchwały budowy szpitala i zaakceptować warunki, zawarte w zobowiązaniu, wysłanem do Min. Spr. Wewn. Na prośbę Wydziału Powiatowego Ordynacja Nieswiecka ofiarowała 200 m. drzewa budulcowego, dalsze zaś wydatki należy pokryć z budżetu na 1928/29 r.

Sejmik, rozumiejąc konieczność skutecznej walki z chorobami zakaźnymi i jej znaczenie, co da się uskutecznić przez izolowanie i leczenie chorych w specjalnie przygotowanym i urządzonym szpitalu, uchwalił:

1) zgodnie z uchwałą swą z dnia 20.XI 1926 r. przystąpić w roku bieżącym do budowy szpitala zakaźnego w Stołpcach;

2) akceptować warunki, zawarte w zobowiązaniu, podpisanem przez Przewodniczącego Wydziału i wysłanem do Departamentu Zdrowia Min. Spr. Wewn., dotyczące przyjęcia zapomogi ze Skarbu Państwa w wysokości 20,000 zł. na budowę szpitala;

3) resztę wydatków, jakie pociągnie za sobą budowa szpitala, przewidzieć w preliminarzu budżetowym Sejmiku na rok 1928/29.

SPRAWOZDANIE Z DZIAŁALNOŚCI KOMUNALNEJ KASY OSZCZĘDNOŚCI POW. KRZEMIENIECKIEGO ZA CZAS OD 21.IV — 7.VII 1927 R.

Komunalna Kasa Oszczędności została otwarta dnia 21.IV r. b. W okresie sprawozdawczym Zarząd odbył 8 posiedzeń. Bilans na dzień 1.VII r. b. wykazuje w obrotach 238,160,45 zł. Stan czynny i bierny 87,180,41 zł.; do dnia 1.VII r. b. wydano 378 pożyczek na sumę 63,250 zł. Najwięcej pożyczek uzyskała ludność trzech gmin: Białokrynickiej, Bereżeckiej i Poczajowskiej, w lipcu zaś — St. Oleksiniecka i Wiśniowiecka, jako dotknięte gradobiciem. Na dzień 8.VII r. b. Kasa posiadała następujące środki obrotowe:

| | |
|--|------------|
| kapitał zakładowy | 17,000 zł. |
| pożyczki, uzyskane z Polskiego Banku Komunalnego | 25,000 „ |
| pożyczki, uzyskane z Banku Rolnego | 83,000 „ |

Do dnia 8 lipca r. b. Zarząd rozpatrzył 1133 zgłoszeń o pożyczkę, uwzględniając 805 pożyczek na ogólną sumę 117,760 zł. Maksymalna suma pożyczki jednej osobie wynosi 300 zł., minimalna — 50 zł., przeciętna — 140 zł.

Co do planów na przyszłość, to Zarząd Kasy stawia sobie za zadanie równomierne niesienie pomocy ludności całego powiatu, uwzględniając w pierwszym rzędzie pomoc na walkę z klęskami żywiołowymi, następnie akcję siewną, zaopatrywanie ludności w nawozy sztuczne, popieranie spółdzielni mleczarskich, hodowli bydła, pszczelnictwa, chmielarstwa oraz wszelkiego przemysłu rolnictwa. Pożyczki bez ściśle określonych celów lub na cele, niedające się stwierdzić, Zarząd ma zamiar uwzględnić

tylko w miarę posiadania wolnych funduszy, pozostawiając tę akcję Kasom Stefczyka i gminnym Kasom Oszczędnościowym. W dziedzinie budownictwa ogniotrwałego Zarząd Kasy wystąpił na zasadzie uprawnienia, udzielonego Zarządowi przez Sejmik,

o pożyczkę do P. Z. U. W. w sumie 20.000 zł. dla popierania budownictwa ogniotrwałego. W akcji tej Zarząd Kasy prowadzi pertraktacje z Magistratem m. Krzemieńca i wytwórniami dachówczarskimi i spółdzielniami.

GMINA WIEJSKA I MIEJSKA

Działalność samorządu m. Żyrardowa w 1926 roku

Wydzielone z powiatu miasto Żyrardów znajduje się w odległości 44 km. od Warszawy.

W roku 1827 ówczesny minister Skarbu Królestwa Kongresowego, Lubecki, wraz z wynalazcą maszyny do przędzenia lnu, Filipem de Girard, zadożyli na gruntach dóbr Guzów (stąd początkowa nazwa „Ruda Guzowska”) mechaniczną przędzalnię lnu. Rozwój jej był szybki. Już w dwa lata później, bo w 1829 r. zatrudniała 500 robotników. Po opanowaniu rynków wschodnich, Zakłady Żyrardowskie, położone nad torem kolejowym, rozwijają się w błyskawicznym tempie, przyczyniając się jednocześnie do rozrostu osady „Rudy Guzowskiej”, która w 1909 r. liczyła 36.821 mieszkańców, w czym 9.284 robotników. Mimo, że w roku wybuchu wojny światowej „Ruda Guzowska” liczyła przeszło 40.000 mieszkańców, to jednakże dzięki antysamorządowej polityce Rosji — miastem nie została. Przyczyniły się do tego w niemińszym stopniu i Zakłady Żyrardowskie ze względów fiskalnych. Dopiero za czasów okupantów w 1915 r. osada Ruda Guzowska staje się miastem p. n. Żyrardów. Przemysłowy charakter miasta pozostał jednak do dnia dzisiejszego niezmiennym. Centrum życiodajnym Żyrardowa, jak były, tak i pozostały Zakłady Żyrardowskie, wokół których gromadziła się ludność miasta, rekrutująca się w łwiej części z robotników, a dalej rzemieślników i drobnych kupców.

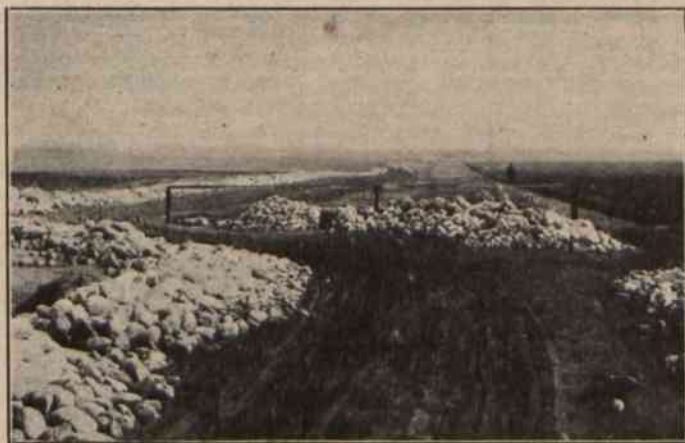
W roku 1915 Zakłady Żyrardowskie zostały całkowicie zniszczone przez wojska rosyjskie. To, co ocalało, stało się łupem Niemców. Ludność, pozostająca bez zajęcia, opuszcza miasto w pogoni za pracą. W roku 1919 Żyrardów liczy zaledwie około 20.000 mieszkań-

ców, w czym 1.653 robotników. Lecz rok ten staje się przełomowym. Władze państwowe biorą Zakłady pod swój zarząd. Rozpoczyna się szybka ich odbudowa, co w konsekwencji przyczynia się do podniesienia gospodarczego stanu miasta i przyrostu ludności. W roku 1923 Żyrardów ma już 27.000 mieszkańców, w czym 6.020 robotników. Tak świetne horoskopy na przyszłość poczynają zanikać od chwili, kiedy Zakłady Żyrardowskie przechodzą w ręce konsorcjum francuskiego. Wytwórczość poczyną stałe maleć, aż w lipcu 1926 r. zostaje ogłoszony lejkaut, który trwał do października tegoż roku. Ludność miasta staje w obliczu nędzy. Miasto utrudymuje się sztucznie z zasiłków. Mimo uruchomienia Zakładów, stan ten uległ niewielkiej naprawie, gdyż do dnia dzisiejszego przyjęto zaledwie 50% robotników, zatrudnionych w lipcu 1926 r.

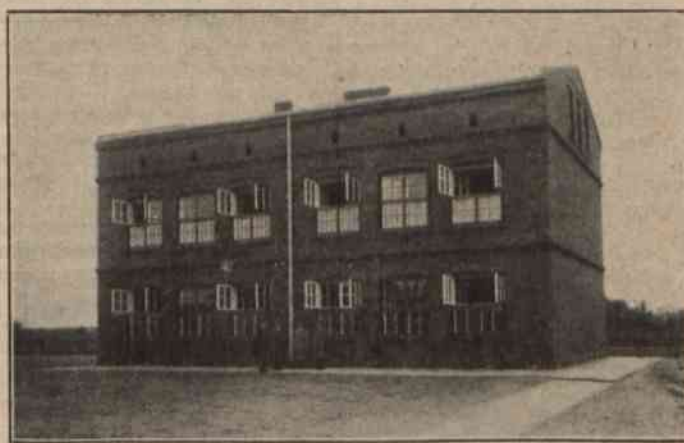
W międzyczasie w 1919 r. Żyrardów zostaje miastem wydzielonym, a granice jego, obejmujące 707 ha., ostatecznie określono w 1924 r.

W porównaniu do innych miast tejże wielkości, Żyrardów przedstawia się nieźle. Przypisać to należy w znacznej mierze rozumnej i celowej polityce komunalnej przedstawicieli magistratu w osobach p. p. prezydenta Broszkiewicza i w. -prz. Orlika. Wszystkie prawie ulice miasta są wybrukowane, trotuary pokryte asfaltem, najdalsze zakątki oświetlone elektrycznością, uregulowano rzekę Pisię, wolne place zamieniono na skwery, wiele ulic zadrzewiono i t. p.

Mimo bardzo silnego kryzysu, jaki Żyrardów obecnie przeżywa, mając 6.050 bezrobotnych, co wraz z ich rodzinami wynosi przeszło 50% ludności miasta, w dzie-



Nowa szosa Warszawa — Żyrardów (w budowie).



Szkola powszechna w Żyrardowie.

dzinie samorządowej widać wiele wysiłków, by zapewnić miastu stały postęp i postawić je na odpowiednim poziomie.

Świadczyć o tem może poniższe zamknięcie budżetowe m. Żyrardowa za 1926 r.:

Dochody:

| Tytuł | Nazwa tytułu | Suma budżetu zwyčajnego | Suma budżetu nadzwyczajnego | Razem | % |
|-----------------|--|----------------------------|--------------------------------|--------------|-------|
| A. | Zaległości czynne z 1925 r. | 1.671.84 | — | 1.671.84 | 0,17 |
| B. | Nadwyżka budżetowa z 1925 r. | — | 25 337.03 | 25.337.03 | 2,51 |
| I | Dochody z majątku | 5 070.83 | 20.109.60 | 25.180.43 | 2,5 |
| II | Dochody z urzędzeń miejskich | 10.505.50 | — | 10.505.50 | 1,04 |
| III | Dochody z przedsiębiorstw | 57.312.58 | — | 57.312.58 | 5,69 |
| IV | Dotacje i zwroty pożyczkowe | 8.070.19 | 485.000.00 | 493.070.19 | 48,96 |
| V | Oplaty i dopłaty | 13.581.94 | — | 13.581.94 | 1,35 |
| VI | Udział w podatkach państwowych | 20.975.20 | — | 20.975.20 | 2,— |
| VII | Dotatki do podatków państwowych | 256 700.59 | — | 256.700.59 | 25,59 |
| VIII | Podatki samoistne | 55 337.38 | — | 55.337.38 | 5,5 |
| IX | Dochody od Towarzystw Koncesyjnych | 38 245.42 | — | 38.245.42 | 3,79 |
| X | Różne | 9.077.61 | — | 9.077.61 | 0,9 |
| Razem | | 476.549.08 | 530.446.63 | 1.006.995.71 | 100% |

Wydatki:

| Tytuł | Nazwa tytułu | Suma budżetu zwyčajnego | Suma bndżetu nadzwyczajnego | Razem | % |
|-----------------|---|----------------------------|--------------------------------|--------------|-------|
| A. | Zaległości bierne z 1925 r. | 2.100.00 | 6.172.71 | 8.272.71 | 0,8 |
| I | Koszty administracji ogólnej | 118.418.04 | — | 118.418.04 | 11,85 |
| II | Koszty regulacji i rozbudowy miasta | — | 2.676.66 | 2.676.66 | 0,26 |
| III | Koszty administracji majątku miejskiego | 538.80 | 36.751.89 | 37.290.69 | 3,63 |
| IV | Koszty administracji urzędzeń miejskich | 3.984.03 | 168.327.95 | 172.311.98 | 16,64 |
| V | Przedsiębiorstwa miejskie | 7.859.— | 5.445.59 | 13.304.59 | 1,29 |
| VI | Utrzymanie dróg, ulic, placów i skwerów | 10.534.18 | 333.414.32 | 343.948.50 | 33,5 |
| VII | Oświata | 95 359.81 | 8.036.24 | 103.396.05 | 10,— |
| VIII | Zdrowotność i szpitalnictwo | 14.069.25 | 5.439.35 | 19.508.60 | 1,9 |
| IX | Opieka społeczna | 62.040.90 | — | 62.040.90 | 6,03 |
| X | Bezpieczeństwo publiczne miasta | 90.921.69 | — | 90.921.69 | 8,85 |
| XI | Zarząd długów i kapitałów | 48 761.50 | — | 48.761.50 | 4,75 |
| XII | Różne | 5.915.46 | — | 5.915.46 | 0,52 |
| Razem | | 460.502.66 | 566.264.71 | 1.026.767.37 | 100% |

Zestawienie:

| | | |
|-------------------|-------------------|--------------|
| A. | Wydatki | 1.026.767.37 |
| B. | Dochody | 1.006.995.71 |
| Deficyt | | 19.771.66 |

Analiza tego budżetu pozwoli nam zapoznać się bliżej z gospodarką samorządu Żyrardowa.

Już sam fakt, że 52,76% ogólnego dochodu stanowi budżet nadzwyczajny, dowodzi o anormalnych i nadzwyczaj złych warunkach, w jakich znalazł się Żyran-

dów. Zmuszonym został oprzeć swą egzystancję w pierwszym rzędzie na pożyczkach.

Poszczególne pozycje dochodów nadzwyczajnych przedstawiają się, jak następuje:

| Tytuł | Nazwa tytułu | Suma | % |
|-------|--|------------|-------|
| IV | Pożyczka inwestycyjna . . . | 485.000.— | 48,26 |
| B. | Nadwyżka budżet. z 1925 r. | 25.337.03 | 2,51 |
| I | Wpływy ze sporządzonych obiektów | 20.109.60 | 1,99 |
| | R a z e m | 530.446.63 | 52,76 |

W dochodach budżetu zwyczajnego, który wynosi 47,24% ogólnego budżetu, na pierwszym miejscu stoją dodatki do podatków pląstwowycych (25,59% ogólnego budżetu), dochody z przedsiębiorstw miejskich 5,69% ogólnego budżetu. (Żyrardów posiada 2 przedsiębiorstwa: rzeźnię i lodownię, przyczem ta ostatnia jest jeszcze narazie przedsiębiorstwem deficytowem — 0,22% ogólnego budżetu, a to z powodu dokonywanych inwestycji), podatki samoistne 5,5% ogólnego budżetu i t. d.

Dochody z podatków samoistnych oraz opłat i dopłat daleko odbiegają od preliminarza budżetowego. Natomiast zwiększono dochody z rzeźni i od tow. koncesyjnych.

Lwią część wydatków, związanych z działem IV, pochłonęła budowa dwóch nowych rynków na dwóch przeciwległych krańcach miasta. Projekt ten był bardzo szczyśliwym. Zatrudniono bowiem znaczną liczbę bezrobotnych przy stosunkowo niewielkich wydatkach na materiały, co dla Żyrardowa miało i ma bardzo duże znaczenie, usunięto stary rynek z miejsca, które najmniej się na to nadawało (w pobliżu była ochronka, szkoła powszechna, kościół, dom ludowy, magistrat), zamieniło stary rynek na skwerek, np i nowe położenie rynków przyczyni się niewątpliwie do szybszego rozwoju miasta.

Suma, wynosząca 13.304,59 zł. — 1,29%, wydana została na inwestycje w lodowni.

Największa pozycja w wydatkach, tytuł V, wynosząca 343.948,50 zł. — 33,5%, związana jest z bezrobociem. Paląca kwestja zaradzenia kryzysowi masowego bezrobocia wpłynęła na fakt, że pozycja ta wynosi aż trzecią część całego budżetu.

Wpłynęło to również na zmianę zewnętrznego wyglądu miasta, jak i podniesienie zdrowotności.

Wiele ulic rozszerzono, wybrukowano, zadrzewiono, chodniki pokryto płytami asfaltowymi (miejskiego wyrobu), urządzono kilka skwerów z płacami gry dla dzieci, uregulowano rzekę Pisię, wybudowano część szosy Żyrardów—Warszawa i t. d. i t. d.

Żyrardów posiada 5 szkół powszechnych, w tem 3 pełne 7-klasowe, a dwie w stadjum rozwoju.

Największa bolączka w tej dziedzinie — to brak gmachów. Jeden budynek szkolny wybudowany został przez Magistrat. Wszystkie pozostałe — to przedwojenne — Zakładów Żyrardowskich. A i ten nowy — nadzwyczaj skromny. Bez żadnych nowoczesnych urządzeń o 4 salach wykładowych, tak, że lekcje muszą się odbywać na dwie zmiany (jak zresztą i w innych szkołach).

Wprowadzie nowy ten budynek szkolny powstać musiał szybko i ze skromnych funduszy, jakie były do

dyspozycji, to jednakże wielkim błędem było niewybudowanie choć dostatecznej ilości klas dla pełnej 7-klasowej szkoły, co zresztą nie pochłonęłoby zbyt dużo pieniędzy. Obecnie magistrat projektuje budowę nowoczesnej szkoły powszechnej, zakrojonej na skalę bardzo wysoką. Każda z tych szkół posiada bibliotekę dla uczniów i oddzielną dla nauczycieli, gabinet fizykochemiczny, warsztaty do robót, dość bogate pomoce szkolne, apteczkę, istnieje specjalny lekarz szkolny, dwie higienistki, dzieci korzystają z dożywiania, kąpeli i t. d.

Magistrat utrzymuje również 8-klasowe gimnazjum realne. Dość bogato wyposażone i troskliwie pielęgnowane, jest ono jedyną szkołą średnią męską w Żyrardowie. Ze względu jednakże na robotniczy charakter miasta, na dość znaczny deficyt (przeszło 20.000 zł.), winien magistrat usilnie dążyć do stworzenia na granicze miasta jednolitego szkolnictwa przez stopniowe kasowanie niższych klas gimnazjum. Poza demokratycznością tego projektu, poza plusami finansowemi, przyczyni się niewątpliwie ten projekt do podniesienia ogólnego poziomu oświaty.

Na gruncie Żyrardowa znajdują się jeszcze 2 gimnazja żeńskie prywatne, szkoła tkacka, prowadzona przez Zakłady Żyrardowskie, szkoła policyjna oraz szkoła szycia i kroju.

Kwestja bardzo ważną, zdaniem mojem, jest stworzenie w Żyrardowie średniej szkoły zawodowej.

Mogłaby ona powstać na gruzach niższych klas miejskiej szkoły średniej.

Zdrowotność i szpitalnictwo zajmuje skromne miejsce w ogólnym budżecie, wyrażając się cyfrą 19.508,60 zł. — 1,9%. Tak niska suma na zdrowotność wpływa konsekwentnie z jego przemysłowo-robotniczego charakteru. Koszty bowiem leczenia spadają na Kasę Chorych. Magistrat jednak utrzymuje: ambulatorjum miejskie, dom izolacyjny, aparat dezynfekcyjny, karetkę sanitarną, lekarza miejskiego, przeprowadza szczepienia ochronne, kontrolę produktów spożywczych, udziela bezpłatnej kąpeli ubogiej ludności i t. d. Z groźną dla mieszkańców Żyrardowa gruźlicą poczyna magistrat walczyć coraz energiczniej, rzucając projekt budowy sanatorium przeciwgruźliczego.

Jedną z kwestyj najbardziej palących, najbardziej absorbujących władze samorządowe i domagającej się natychmiastowego rozwiązania, było przyjscie z doraźną pomocą bezrobotnej ludności miasta. Sprawa ta była tem trudniejszą, że, jak to zresztą już zaznaczyłem, liczba bezrobotnych wraz z ich rodzinami objęła przeszło 50% ludności miasta. Wobec tak kolosalnego znaczenia tego działu, pozycja jego w ogólnym budżecie przedstawia się blado. Wynosi ona 62.040,90 zł. — 6,3%.

Do tych pieniędzy dodać należy jednakże znaczne sumy, uzyskiwane bądź z Województwa, bądź z odpowiednich Ministerstw. A dalej — tak znaczne tytuły, jak IV i VI, były ściśle związane z opieką społeczną, gdyż za pierwszy warunek miały zatrudnienie jaknajwiększej liczby bezrobotnych.

I cóż w dziale tym uczyniono?

Magistrat utrzymuje przytułek dla starców i ociemniałych, dla sierot, poradnię prawną, subsyduje inne instytucje opieki społecznej, udziela pomocy akuszeryjnej, udziela zapożyczek na pogrzeby, dożywia 372 dzieci w

wieku szkolnym (dzienny koszt dożywiania — 55 zł. 80 gr.) i 242 dzieci w wieku przedszkolnym (dzienny koszt — 36 zł. 30 gr.), wydał 215 par bucików ubogiej dźiatwie w wieku szkolnym, urządził półkolonje letnie dla wszystkich dzieci w wieku szkolnym.

Pomoc doraźna przedstawia się następująco:

Magistrat wydał bezpłatnie bezrobotnym 7.826 korcy węgla, deputatów żywnościowych na sumę 49.605 zł. 88 gr., zapomóg pieniężnych na sumę 124.000 zł. (korzystało 5.008 osób) oraz 15.640 zł. 38 gr. jako zapomogi dla chałupników, robotników młodocianych i emerytów.

Reasumując stan gospodarki samorządu m. Żyrardowa za rok 1926, należy wyciągnąć zasadniczy wniosek:

Żyrardów stoi u progu materialnej ruiny. Pochyła droga całkowitego upadku miasta, która się przed nim ściele, nie może być wyrównaną drogą pożyczek i specjalnych funduszy, asygnowanych miastu bądź przez województwo, bądź — Ministerstwo.

Jedynę wyjście z tej trudnej i ciężkiej sytuacji, to przywrócenie do normalnych warunków rozwojowych życiodajnego ośrodka Żyrardowa — Zakładów Żyrardowskich.

Miejskie władze samorządowe, oceniając wytworzoną sytuację, starały się wielokrotnie o zmianę dotychczasowej polityki Zakładów Żyrardowskich, szkodliwej nie tylko dla miasta, lecz i dla całego państwa. Nie mogąc się doczekać jakichkolwiek pozytywnych rezultatów przedsięwziętej akcji, Rada Miejska i Magistrat zwrócili się drogą wydanego memoriału i prasy do całego społeczeństwa, a przede wszystkim do Rządu, aby poparli ich akcję.



Wybudowany dom dla nauczycieli, oraz budująca się hala gimnastyczna przy gimnazjum w Żyrardowie.

W chwili obecnej klucz od wybrnięcia z tej sytuacji znajduje się w rękach Rządu, a przede wszystkim — p. Ministra Handlu i Przemysłu.

27.000 głodującej ludności Żyrardowa z wiarą i niecierpliwością oczekuje na wynik tych zabiegów.

Maksymiljan Gomolński.

Z GMIN

WYNIKI WYBORÓW DO RAD GMINNYCH W WOJEW. BIAŁOSTOCKIM. Dotychczasowy wynik wyborów do Rad Gminnych z 11-tu powiatów województwa Białostockiego, z wyjątkiem pow. Kolno i Grodno, skąd brak jeszcze informacji, do dnia 4-go b. m. jest następujący:

Na 112 gmin wiejskich i 287.294 osób uprawnionych do głosowania, głosowało łącznie 58.222 osób.

a) Mandaty uzyskało: 596 bezpartyjnych, 103 Zw. L.-N., 155 Wyzwolenie, 198 Piast, 123 Str. Chłopskie, 61 Ch. D., 9 Klub Pracy, 9 P. P. S., 13 Sjonisci, 6 ortodoksi, 2 Bund, 18 mniejszości narodowe (dawna 16-ka), 4 skrajna lewica, 19 partje nielegalne (N. P. Ch. 6, B. W. R. H. 9, komunisty 4), 1 Stron. Kat.-Lud., 3 monarchiści, 20 Litwini, 4 Żydzi i 18 bez wskazania zabarwienia.

b) Pod względem zawodowym wybrano: 1314 rolników, 8 ziemian, 10 nauczycieli, 3 handlarzy, 2 księży, 1 pracownik handlowy, 1 robotnik rolny, 5 osadników.

Charakter polityczny poprzedniej reprezentacji: Bezpartyjnych 566, Zw. Lud.-Nar. 145, Wyzwolenie

68, Piast 253, Str. Chłop. 14, Ch. D. 59, Białorusini 14, Sjonisci 3, Ortodoksi 3, Niemcy 3, grupa ks. Okonia 3, grupa narodowa 6, mniejszości narodowe (16-ka) 75.

SUBSYDJA MIEJSKIE. Magistrat m. Warszawy postanowił przyznać jednorazowe subsydja: Warszawskiemu Towarzystwu Eugenicznemu zł. 1.250 i zarządowi kursów wieczorowych przy Radzie Krajowej Związku zawodowego — zł. 1.000, oraz asygnować sumę zł. 2.000 — komisji do spraw I-ej miejskiej stacji higieny zapobiegawczej na utrzymanie 50 dzieci na półkolonji letniej, zorganizowanej przy stacji.

POŻYCZKA DLA M. LUBLINA. Miasto Lublin otrzyma z kredytów państwowych pożyczkę w sumie półtora miliona zł., która obrócona będzie na budowę dwóch domów dla bezdomnych i na dalsze prowadzenie robót publicznych. Roboty mają być podjęte w dniach najbliższych.

KREDYTY INWESTYCYJNE DLA M. WARSZAWY. Nowa rada Banku Gospodarstwa Krajowego przyznała na pierwszym swem posiedzeniu gminie m. stoł. Warszawy 6 i pół milj. zł. w zlocie (co wynosi 10

miljonów zł.) na inwestycje przedsiębiorstw miejskich oraz 5 milionów zł. w złocie na rozbudowę miasta. Pożyczki powyższe udzielone zostały miastu w długoterminowych obligacjach komunalnych Banku Gospodarstwa Krajowego.

Podział powyższych sum przewidziany jest w budżecie miasta. Przedsiębiorstwa otrzymają następujące sumy: wodociągi i kanalizacja — 3.682.000 zł., tramwaje miejskie — 3.518.000 zł., zakłady gazowe — 2.500.000 zł. i administracja gospodarstwa rolnego i leśnego („Agnil”) — 300.000 zł. na budowę mleczarni. Kredyty budowlane zużyte będą na budowę małych tanich mieszkań.

Z MAGISTRATU M. SOSNOWCA. Bank Gospodarstwa Krajowego zawiadomił magistrat, że pożyczka na budowę drugiego domu magistrackiego została przyznana w sumie 90 tysięcy i suma ta została już przeznaczona do dyspozycji magistratu.

BUDOWA DRÓG I MOSTÓW W TOMASZOWIE. Rozpoczęcie przez samorządy województwa Łódzkiego robót inwestycyjnych na szerszą skalę w celu zatrudnienia bezrobotnych skłoniło urząd wojewódzki do podjęcia starań o kredyty. Starania te podjęte zostały dla m. Tomaszowa, gdzie samorząd przedstawił okręgowej dyrekcji robót publicznych w Łodzi projekt budowy wielkiego mostu nad rzeką Wolbórką. Kredyt na ten cel wynieść miał około 200 tys. zł. W wyniku interwencji w Min. Robót Publ. oraz w Min. Skarbu kredyty te zostały uzyskane, a plany budowy zatwierdzone. Wobec tego, iż Min. Skarbu zgodziło się pokryć blisko 70% ogólnej sumy kosztów, resztę zaś samorząd — prace nad mostem tym konstrukcji żelazno-betonowej podjęte zostaną już w początkach przyszłego tygodnia. Równocześnie z tą budową podjęte zostaną w Tomaszowie prace nad regulacją szeregu ulic i rozszerzeniem ich.

Wiadomości gospodarcze

KURSY WALUT.

(notowane na giełdzie warszawskiej w dn. 8 VIII 1927).

| | |
|----------------------|---------------------|
| 1 dol. St. Zjedn. = | 8,91 — 8,93 zł. |
| 100 frank. szwajc. = | 172,45 — 172,02 zł. |
| 1 funt szterl. = | 43,47 — 43,37 zł. |
| 100 frank. franc. = | 35,05 — 34,96 zł. |

CENY ZBOŻA.

(Ceny za 100 kg. franco stacja załadowania).

| | |
|----------------------------------|---------------|
| W dn. 8. VIII 1927 r.: Warszawa: | |
| Zyto kongresowe | 39 — 38,5 zł. |
| Pszenica kongresowa | — 50 zł. |

Owies stary — 39 — 40 zł.

Jęczmień przemysłowy nowy — 33,5 — 34,5 zł.

NABIAŁ.

W dn. 23. VII 1927 r.: Warszawa:

Mleko niezbierrane: Cena za 1 litr mleka w hurcie 0,36 zł. w detalu 0,40 zł.; steryliz. butelka ca 400 gr. — 45 gr.

Masło: za 1 kg. w detalu: wyborowe luksusowe 6,4 zł.; mleczarskie deserowe II gat. zł. 5,80 zł.; mleczarskie solone 5,2 zł. oselkowe 5 zł.

Ceny masła w hurcie rozumieją się o 10% mniej cen detalicznych.

Jaja: świeże gwarantowane po 17 gr. za sztukę.

Ser biały twarogowy za 1 kg. 2 zł., litewski I gat. 4,80 zł.

Poradnik samorządowy

1. *Pytanie:* Urz. gm. Turzysk zapytuje, według jakiej grupy i szczebla uposażeniowego należą się pobory pisarzowi gminy Turzysk, który na tem stanowisku pozostaje od 1. I. 1920 r., poprzednio zaś od 1. VII. 1917 r. do 31. XII. 1919 r. był w innej gminie pomocnikiem pisarza.

Odpowiedź: Ustalenie grupy uposażeniowej należy do zarządu gminy i dokonane być winno w granicach statutu etatów stanowisk służbowych dla pracowników gminnych. Dopiero gdyby chciano pisarzowi przyznać grupę wyższą od tej, jaka przewidziana została w statucie jako najwyższa dla pisarza, potrzebna uchwała rady gminnej i zatwierdzenie tej uchwały przez Województwo (§ 19 rozp. Prez. Rzpl. z 30. XII. 1924 r.).

Do szczebla należy w całości zaliczyć czas od 1. I. 1920 r., od 1. I. 1926 r. należy się zatem szczebel „c”. Czasu służby poprzedniej nie uwzględnia się wcale, bo nie wynosi pełnego trzechlecia.

2. *Pytanie:* Urz. gm. Obrębnyki zapytuje, czy — z uwagi na to, iż na terenie gminy znajduje się 4000 ha

lasów państwowych i 1000 ha lasów dworskich i gmina w związku z tem ma bardzo dużo pracy ze ściąganiem grzywien z wyroków za szkody leśne, — gmina ma jaką podstawę prawną do żądania za tę pracę wynagrodzenia, czy też od Nadleśnictwa, czy też od winnych.

Odpowiedź: W obowiązującym na terenie dzielnicy porosyjskiej ustawodawstwie niema podstawy prawnej dla gmin do żądania wynagrodzenia za ściąganie grzywien z wyroków sądowych. Sprawa ta ma być jednakże w czasie najbliższym uregulowana w drodze rozporządzenia Prezydenta Rzeczypospolitej, w którym również ustalone będzie wynagrodzenie dla gmin za powyższe czynności.

3. *Pytanie:* P. St. Woźnicki, felczer weterynarii w XI grupie upos. w mieście Proszowicach, zapytuje, czy należy mu się dodatek na mieszkanie, jeśli zaś tak, to w jakiej wysokości.

Odpowiedź: Dodatek na mieszkanie należy się na podstawie § 1 rozporz. Prez. Rzpl. z dnia 30. XII. 1924 r. (Dz. Ust. Nr. 118, poz. 1073), wyjaśnionego w § 1

rozp. wykon. z dnia 28. III. 1925 r. (Dz. Ust. Nr. 32, poz. 231). W Proszowicach dodatek ten wynosi miesięcznie: dla samotnego — 5 zł. 55 gr., dla utrzymującego rodzinę 12 zł. 04 gr.

4. *Pytanie:* Jeden z pracowników gminnych zapytuje, jaki mu się należy szczebel w XII grupie uposażenia, skoro od dnia 15. XII. 1920 r. do 28. V. 1923 r. był praktykantem w gminie, od 1. VI. 1923 r. do 15. XI. 1925 r., praktykantem w urzędzie państw., od tego zaś terminu do dzisiaj pomocnikiem sekretarza gminy.

Odpowiedź: Wrócił Pan do służby samorządowej już po wejściu w życie rozp. Prez. Rzpl. z dnia 30. XII. 1924 r. (Dz. Ust. Nr. 118, poz. 1073), zatem odnosi się do Pana § 26 tegoż rozporządzenia i art. 7 ustawy z dn. 9. X. 1923 r. (Dz. Ust. Nr. 116, poz. 924), wedle których w chwili przyjęcia Pana do służby należał się Panu szczebel „a”.

Rada gminna jednak — z uwagi na Pańską poprzednią służbę samorządową i państwową — może uchwalić zaliczenie Panu tej służby do wysługi lat i policzyć czas tej służby do szczebli w stosunku: pół roku za każde pełne trzecie.

5. *Pytanie:* P. Bucza, pom. pis. gm. Dubno, zapytuje, czy jest prawnie uzasadnione zarządzenie Wydziału Powiatowego, ażeby koszty egzekucyjne, pobrane przez sekwestratora gminnego przy ściąganiu państw. podatku od nieruchomości (budynkowego), przekazywać do kasy wydziału powiatowego, nie zaś wypłacać sekwestratorowi.

Odpowiedź: Koszty i opłaty egzekucyjne z tytułu przymusowo ściągniętego podatku od nieruchomości, pobierają władze wymiarowe na rachunek własny (ustęp drugi § 25 rozp. Prez. Rzpl. z 17. VI. 1924 r., Dz. Ust. Nr. 51, poz. 523). Prócz tego należy się władzom wymiarowym 5% sum wpłaconych Skarbowi Państwa z tytułu podatku oraz odsetek i kar za zwłokę. Władzami wymiarowymi na terenie gmin wiejskich są wydziały powiatowe i zarządy gmin wiejskich (ustęp pierwszy § 8 przytoczonego rozp. z.). Wedle podziału pracy powinien więc nastąpić także podział odszkodowania za tę pracę między pow. zw. kom., a gminy wiejskie. Sekwestrator powinien mieć pensję z kasy gminnej, a nie pobierać bezpośrednio wynagrodzenia w formie opłat i kosztów egzekucyjnych.

6. *Pytanie:* Urząd gm. Wyrozęby zapytuje, czy za żydówkę, stałą mieszkankę gminy Wyrozęby, której gmina wyzn. żyd. w Sokołowie wystawiła w 1924 r. świadectwo niezamożności, ma płacić koszty leczenia gmina Wyrozęby, czy też gmina wyznaniowa.

Odpowiedź: O ile koszty leczenia powstały przed dniem 18. IV. 1925 r., t. j. przed dniem wejścia w życie ustawy z dnia 19. III. 1925 r. (Dz. Ust. Nr. 38, poz. 255), to mają być pokryte w myśl postanowienia Rady Adm. Król. Pol. z 27. XI. (7. XII.) 1841 r., t. j. przez gminę wyznaniową żydowską; o ile zaś powstały po dn. 18. IV. 1925 r. — przez gminę teryt. Wyrozęby.

7. *Pytanie:* Pomocnik sekretarza gminy Myszyńiec zapytuje:

czy i jaki winien otrzymać szczebel w grupie XII płac, o ile przebieg jego służby był następujący: od r. 1910 do roku 1912 był pomocnikiem sekretarza, od 1 sierpnia 1919 r. do 1 października 1920 r. zajmował to samo stanowisko, następnie po przerwie na skutek zawieszenia w służbie, rozpoczął pracę od 1 października 1924 r. i pracuje do chwili obecnej w charakterze pomocnika pisarza gminy.

Odpowiedź: Wobec braku ścisłych danych co do służby w latach 1910 — 1912, ścisła odpowiedź jest trudna; w każdym razie, o ile służba poprzednia do 1 października 1924 r. trwała ogółem 3 lata, a w czasie od 1. X. 1920 r. do 1. X. 1924 r. był Pan zawieszony w urzędowaniu, a nie zwolniony — to za poprzednią służbę do szczebla należy zaliczyć 6 miesięcy za poprzednie 3 lata. Obecna służba, cofając datę nominacji do 1 lipca 1924 r., łącznie z ewentualnymi z poprzedniej służby 6 miesięcy — daje prawo do szczebla „b” w dn. 1 stycznia 1927 r., a bez uwzględnienia poprzedniej służby dn. 1 lipca 1927 r.

8. *Pytanie:* Urz. gm. Krzyżanów zapytuje, w jakiej wysokości obowiązują opłaty stemplowe od wystawianych rachunków i pokwitowań z odbioru gotówki.

Odpowiedź: Poruszony w pytaniu temat jest tak rozległy, że dla wyczerpania go należałoby napisać obszerny artykuł. Dlatego też ograniczymy się tutaj do podania ogólnych wskazówek.

Pokwitowania z odbioru pieniędzy, papierów wartościowych i innych przedmiotów podlegają zasadniczo przy wartości wyższej ponad 50 zł. opłacie 20 gr.; gdy wartość nie przewyższa 50 zł., są wolne od opłaty. Szczegółowe przepisy w tej sprawie — patrz art. 72, 87, 90, 93, 95, 114, 118, 136 — 139 ustawy z dn. 1. VII 1926 r. (Dz. Ust. Nr. 98, poz. 570).

Przepisy dotyczące opłat stempl. od rachunków — patrz art. 72—74, 90 i 91 przytoczonej ustawy.

9. *Pytanie.* Jeden z urzędników stanu cywilnego pow. Radomskiego zapytuje, w jakiej wysokości i na jakiej podstawie należy się wynagrodzenie prowadzącemu akta stanu cywilnego wyznań niechrześcijańskich za sporządzenie: aktu ślubu, urodzenia i śmierci, oraz za wypisanie metryczki na druczku i w pełnym wypisie.

Odpowiedź: Z pytania wynika, iż chodzi o wysokość opłat za wyciągi i inne świadectwa z akt stanu cywilnego, pobieranych od osób, którym się te wyciągi względnie świadectwa wydaje. Otóż opłaty te mogą być pobierane tylko w formie opłat stemplowych, w jednakowej wysokości bez względu na formę czy rozmiar wyciągu wzgl. świadectwa, a wysokość tę określa art. 155 ustawy z dn. 1 lipca 1926 r. o opłatach stemplowych (Dz. Ust. Nr. 98, poz. 570). Zwolnienia od tych opłat — patrz art. 160 przytoczonej ustawy.

10. *Pytanie:* P. Nartowicz, nawiązując do odpowiedzi Nr. 18 w Nrze 24 „Samorządu”, zapytuje, czy w dn. 1 stycznia 1928 r. nie będzie mu się należeć raczej szczebel „d”, a nie „c”, jak w tej odpowiedzi powiedziano, a to z uwagi, że w dn. 1. I 1928 r. mieć będzie 9 lat służby, zaliczalnych do szczebla.

Odpowiedź: Według tych danych, jakie Pan podał w poprzednim pytaniu i jak je streściłszy pod l. 18 w Nr-ze 24 naszego pisma z r. b., nie może się Panu w dn. 1.I 1928 należeć szczebel wyższy, niż „c”. W całości bowiem liczy się Panu do szczebla tylko czas służby na zajmowanym obecnie stanowisku, t. j. od dn. 1.I 1925 r.; w dn. 1.I 1928 r. będzie tego zatem 3 lata. Ze służby i pracy zawodowej przed objęciem obecnego stanowiska w Wydziale Powiatowym ma Pan 6 pełnych trzechleci, z których każde zalicza się do szczebla po pół roku, razem więc 3 lata. W dn. 1.I 1928 r. będzie więc Pan miał 6 lat zaliczalnych do szczebla, należeć się zatem będzie Panu szczebel „c”.

11. *Pytanie:* Urz. gm. Guzów zapytuje, czy może zajmować stanowisko radnego gminy osoba, karana jednomyślnym aresztem za kradzież.

Odpowiedź: Z przepisu art. 197 Organizacji Zarządu Król. Pol., utrzymanego wyraźnie w mocy art. 12 dekretu z dn. 27. XI. 1918 r. o utworz. rad gm. na obsz. b. Król. Kongr. (Dz. Pr. Nr. 18, poz. 48), należy dojść do wniosku, iż osoba, karana sędownie za kradzież, nie ma prawa udziału w zgromadzeniach gm., a tem samem nie ma też biennego prawa wyboru do rady gm.

12. *Pytanie:* Magistrat m. Stołpców zapytuje, czy metryki urodzenia, zaślubin i zgonu, wystawione na skutek zapotrzebowania Magistratu, a potrzebne dla celów wojskowych, podlegają opłacie stemplovej.

Odpowiedź: Nie podlegają; podstawa — art. 160, pkt. 3 ustawy stemplovej z dn. 1.VII 1926 r. (Dz. Ust. Nr. 98, poz. 570).

13. *Pytanie:* Urząd gm. Mroga Dolna zapytuje, do kogo należy się zwrócić, aby szybciej otrzymać 1% dodatek do podatku spadkowego, przypadający gminie po ś. p. I. Wileńskim, zmarłym w r. 1924, którego majątek przenosił wartość 1½ miliona złotych.

Odpowiedź: Przedewszystkiem należy zaznaczyć, że komunalny podatek od spadków, jakkolwiek jest podatkiem samoistnym, wymierza się na podstawie wymiaru podatku państwowego; wynosić on może do 10% podatku państwowego (z pytania wynika, że gmina Mroga Dolna pobiera tylko 0,1 część tego podatku, jak i jej przysługuje).

Dla ułatwienia gminom wymiaru podatku spadkowego zarządziło w roku ubiegłym M-stwo Skarbu, ażeby urzędy skarbowe odpisy decyzji o wymiarze państwowego podatku spadkowego przysyłały Wojewodom, zaś M-stwo Spr. Wewn. poleciło Wojewodom, aby otrzymane z urzędów skarbowych odpisy decyzji wymiarowych rozsyłali tym gminom, w których znajduje się majątek spadkowy, decyzją wymiarową objęty.

Urząd gm. Mroga-Dolna powinien zatem w tej sprawie (w drodze służbowej, t. j. przez Wydział Powiatowy) zwrócić się do Województwa.

14. *Pytanie:* P. Sekretarz Magistratu w Tom. Lub. zapytuje, czy sekretarz Magistratu, wybrany ławnikiem, może w celach oszczędnościowych zatrzymać urząd sekretarza i jakoby mu się wtedy należały pobory, jeżeli obecnie jest w IX grupie uposażeniowej.

Odpowiedź: Ławnik jest członkiem Magistratu; do zakresu działania Magistratu należy m. in. mianowanie i zwalnianie pracowników miejskich oraz kontrola nad nimi (pkt. 7 art. 47 dekretu o samorządzie miejskim). Jest zatem jasnym, że ławnik, mający kontrolować czynności pracowników miejskich, sam tym pracownikiem być nie może.

15. *Pytanie:* P. Antoni Grodnicki, pisarz gm., zapytuje, jaki przysługuje mu szczebel w IX grupie uposażenia wobec następującego przebiegu służby:

- 1) od 1.IX 1876 do 1.IX 1885 pom. pis.,
- 2) od 1.IX 1885 do 1.VIII 1901 pis. gm.,
- 3) od 1.VIII 1901 do 1.IX 1908 kancelista Mag. w Kielcach,
- 4) od 1.IX 1908 do 1.VI 1911 urz. kom. gub. do spr. włośc. w Kielcach,
- 5) od 1.VI 1911 do 1.IV 1913 pisarz gm.,
- 6) od 1.IV 1913 do 1.V 1915 urz. kom. gub. do spr. włośc. w Radomiu,
- 7) od 1.V 1915 do 1.I 1922 na ewakuacji w Charkowie — w Zarz. Gub.,
- 8) od 1.IV 1922 do 1.X 1922 pom. pis.,
- 9) od 1.X 1922 do chwili obecnej — pisarz gminny.

Odpowiedź: W całości liczy się do szczebla czas służby na zajmowanym obecnie stanowisku pisarza gm., t. j. czas od dn. 1 lipca 1922 r. (stosownie do art. 98 i 99 ustawy z dn. 9.X 1923 r., Dz. Ust. Nr. 116, poz. 924). Czas służby poprzedniej, zarówno państwowej, jak i samorządowej, liczy się w stosunku 6 miesięcy za każde pełne trzechletcie.

Z pierwszego obliczenia ma Pan do dn. 1 lipca b. r. 5 lat, z drugiego wypadu 15 pełnych trzechleci, czyli do szczebla — 7 i pół roku, razem w dniu 1 lipca b. r. zaliczalnych do szczebla 12 i pół roku. Należy się Panu zatem od dn. 1 stycznia 1927 r. szczebel „f”.

16. *Pytanie:* Urząd gm. Będówko zapytuje, czy i jak wpisać należy do ksiąg kasowych sumę 500 zł., otrzymaną z Wydziału Powiatowego na remont dróg, w szczególności na kupno rur betonowych.

Odpowiedź: Nie ulega wątpliwości, że wpływ powyższej kwoty powinien być w księgach kasowych gminy uwidoczniony. Wynika to z wyraźnych w tym względzie przepisów instrukcji kasowo-rachunkowej dla związków komunalnych (Dz. Ust. Nr. 38 z r. 1927, poz. 345).

Ponieważ wymieniona w pytaniu kwota ma charakter subwencji wzgl. dotacji dla gminy ze strony Wydziału Powiatowego, przeto wpisać ją należy na rachunek sum budżetowych, Dział III dochodów zwyczajnych lub II nadzwyczajnych — zależnie od tego, jaki charakter ma ta subwencja.

H. i P.

FIRMA EGZYSTUJE OD ROKU 1900.

ROBOTY ZIEMNE,

DROGI BITE

ULICE MIEJSKIE

KOLEJKI

A. PRZYBYLSKI, BIURO TECHNICZNE **Marszałkowska № 22**

— TELEFONY: Nr. 55-15 i 68-30. —

DRUKARNIA

ZRZESZENIA SAMORZĄDÓW POWIATOWYCH

PO ZAOPATRZENIU SIĘ W NOWE GATUNKI CZCIONEK

PRZYJMUJE ZAMÓWIENIA NA WSZELKIE DRUKI

JAKO TO:

DZIENNIKI KORESPONDENCYJNE, KSIĄŻKI KASOWE I RACHUNKOWE,
KWITARJUSZE, AFISZE, CENNIKI, BROSZURY, TYGODNIKI, MIESIĘCZNIKI itd.

DRUKARNIA MA NA SKŁADZIE

DRUKI DLA ZWIĄZKÓW KOMUNALNYCH

WYKONANIE SZYBKIE I STARANNE. ————— CENY KONKURENCYJNE!

WARSZAWA, ULICA LESZCZYŃSKA 6. TEL. 301-93.

Z a w i a d a m i a m y

Szanownych Czytelników,
iż Administracja „SAMORZĄDU”
przeniesiona została na ulicę Święto-
Krzyską Nr. 13 m. 15, telefon 131-92,
gdzie mieści się razem z Redakcją
„Samorządu”.

Magistrat m. Zwolenia (woj. Kieleckie)
ogłasza

K O N K U R S

na stanowisko lekarza medycyny miejskiego.
Posada do objęcia od dnia 1-go września r. b.
Płaca 300 zł. miesięcznie.
Wyszukanie mieszkania nie przedstawia trud-
ności.

Warunki pracy do omówienia na miejscu.
Podania wraz z dokumentami, stwierdzające-
mi kwalifikacje, przysyłać Magistratowi do dnia
20 sierpnia 1927 roku.

Burmistrz (—) St. Musielewicz

czas. 13458 / 9 / 33

WĘGIEL DLA ZWIĄZKÓW KOMUNALNYCH

ZRZESZENIE SAMORZĄDÓW POWIATOWYCH

w WARSZAWIE, UL. LESZCZYŃSKA 6,
TELEFON MIĘDZYMIASTOWY 43-84

Dostarcza dla Związków Komunalnych węgiel
górnosląski w najwyższym gatunku, po cenach
ściśle kopalnianych na warunkach ulgowego
kredytu wekslowego, bez doliczania kosztów
dyskonta za pierwsze trzy miesiące

OFERTY NA KAZDE ŻĄDANIE