

nymi ich bytowania i pracy, a także organizacji odpowiedniej opieki lekarskiej.

Z tych względów zagadnienie domów zbiorowego zamieszkania (hotele robotniczych) dla pracowników rolnych ma specjalne znaczenie zdrowotne i społeczne. Sprawom tym też wiele uwagi poświęcają nasze centralne władze służby zdrowia i rolnictwa. Realizacja tego zagadnienia nie jest łatwa i wymaga też planowych prac badawczych.

Ogólne zadania badawcze Instytutu Medycyny Pracy Wsi w dziedzinie budownictwa w uspołecznionych gospodarstwach rolnych, higieny mieszkań, bytowania i pracy wyłoniły konieczność badania również warunków higienicznych mieszkań zbiorowych, jako ważnego odcinka prac, dotyczących środowiska robotników rolnych.

Badania te są jeszcze w toku, mogą jednak już służyć jako materiał orientacyjny do oceny ważniejszych potrzeb sanitarnych w tej dziedzinie. Będą one prowadzone dalej i po uzupełnieniu materiałem ankietowym, posłużą dla ustalenia stanu tego zagadnienia na terenie województwa lubelskiego i określenia norm higienicznych dla mieszkań zbiorowych.

Sprawa domów zbiorowego zamieszkania jest specjalnie aktualna na terenie POM-ów, zatrudniających znacznie większą ilość samotnych robotników, przede wszystkim traktorzystów, a także w większych PGR-ach.

Zaznaczyć należy, że poza ogólnym ujęciem spraw higieny mieszkań, bardzo mało jest prac, traktujących specjalnie o higienie mieszkań zbiorowych pracowników rolnych. Cenne wytyczne w tym względzie znajdujemy w piśmiennictwie radzieckim (zwłaszcza Marziejew, Nadieżdin, Natadze).

Metodyka, stosowana przy podjętych badaniach opiera się na ogólnych zasadach badań higienicznych terenowych, dotyczących budownictwa i mieszkań z specjalnym uwzględnieniem warunków środowiskowych zbiorowego zamieszkania.

Podstawowymi założeniami metod prac badawczych w tym zakresie są przede wszystkim badania w kierunku:

- 1) położenia budynku zbiorowego zamieszkania i terenu, na którym jest umiejscowiony;
- 2) konstrukcji budynku;
- 3) wewnętrznego rozplanowania i warunków przestrzennych lokalu;

4) urządzenia, utrzymania i mikroklimatu sal sypialnych i pomieszczeń pomocniczych;

5) zaopatrzenia w wodę i urządzeń asenizacyjnych.

Z badań terenowych wynika, że budowa nowych domów zbiorowego zamieszkania jest na terenie województwa lubelskiego dopiero rozpoczęta i prowadzona intensywnie.

Większość POM-ów powstała z dawnych ośrodków gospodarskich, wskutek czego mieszkania zbiorowe musiały być umieszczone w dawnych zabudowaniach. Stworzyło to pewne braki w rozplanowaniu budynków, a także czasem ujemne warunki higieniczne mieszkań. Rozwijająca się intensywnie gospodarka i budownictwo POM-ów usuwa systematycznie te usterki.

Biorąc pod uwagę obserwacje terenowe, stan rozpoczynającego się dopiero budownictwa mieszkań zbiorowych i konieczność bieżącego normowania potrzeb sanitarnych w ramach tego zagadnienia pragnę w niniejszej pracy, będącej wstępnym omówieniem tego tematu, przedstawić niektóre wytyczne w ważniejszych sprawach higieny mieszkań zbiorowych w uspołecznionych gospodarstwach rolnych, na podstawie dotychczasowych badań terenowych, a także ogólnych zasad higieny mieszkań i środowiska oraz na podstawie danych z piśmiennictwa polskiego (Gądzikiewicz, Kacprzak, Lucht, Racięcki, Rudolf, Sawaszyński, Tworowski i inni), i zwłaszcza piśmiennictwa radzieckiego, gdzie zagadnienie to, wobec struktury gospodarki rolnej, jest dokładnie badane i normowane. (Marziejew, Nadieżdin, Natadze, Fedyński, Jawnel, Turbin, Wietoszkina i inni).

Zależnie od przeznaczenia domów zbiorowego zamieszkania rozróżnić należy:

1) domy dla traktorzystów i stałych pracowników samotnych w uspołecznionych gospodarstwach rolnych, (internaty robotnicze, domy traktorzystów);

2) domy dla robotników sezonowych (hotele robotnicze w ścisłym znaczeniu).

Omówimy oddzielnie każdy typ z tych zakładów, mając przy tym na względzie typowe domy zbiorowego zamieszkania, obliczone na około 100 robotników, gdyż taką przeważnie ilość zatrudniają POM-y.

II.

Wytyczne higieniczne w zakresie budownictwa i urządzeń domów zbiorowego zamieszkania dla stałych pracowników rolnych

Co do budownictwa domów, mających służyć jako mieszkania zbiorowe dla traktorzystów i innych samotnych pracowników rolnych („domy robotnicze” względnie „internaty robotnicze” — w ścisłym znaczeniu), stosują się tu przede wszystkim ogólne przepisy budowlane i sanitarne w sprawie planowania, budowy samego budynku i struktury wewnętrznej. Szczegółowe opracowania w tym zakresie znajdujemy też u autorów radzieckich (jak Marziew, Nadieżdin i inni).

Z punktu widzenia higieny mają znaczenie przede wszystkim następujące wymagania:

- 1) wybór odpowiedniego miejsca na budowę domu i planowanie przestrzenne;
- 2) stan budynku, zapewniający dobre warunki mikroklimatyczne mieszkań;
- 3) odpowiednie rozplanowanie wewnętrzne lokalu;
- 4) odpowiednie urządzenie i utrzymanie mieszkań;
- 5) racjonalne urządzenia sanitarne (zaopatrzenie w wodę, ustępy, umywalnie itp.).

Miejscem odpowiednim na budowę tego rodzaju domu jest teren, położony w obrębie lub bezpośrednim sąsiedztwie rejonu mieszkalnego, względnie centrum administracyjno-społecznego POM-u lub PGR-u, dostatecznie obszerny, by poza pomieszczeniem budynku mieszkalnego (i ewent. gospodarczych) mógł zawierać również plac (dla celów wychowania fizycznego i sportów), a także ogród.

Grunt tego terenu powinien być suchy, przepuszczalny, zaś położenie nieco wzniesione w stosunku do otoczenia i zabezpieczone przed przeważającym kierunkiem wiatrów.

Orientacja budynku powinna zapewnić mu dostateczny stopień nasłonecznienia, zwłaszcza w części przeznaczony na izby mieszkalne. Najbardziej korzystna jest pod tym względem orientacja z północnego wschodu na południowy zachód po linii heliotermicznej, odchylonej od południka na 19° — $22,5^{\circ}$ (N a t a d z e, Marziew).

Budynek powinien być najlepiej murowany (z cegły), tynkowany, jednopiętrowy. Budynki drewniane są dopuszczalne, gdyż drzewo jest złym przewodnikiem ciepła i w budynkach tych można utrzymać odpowiednią temperaturę, jednak względy przeciwpożarowe przemawiają przeciw takiej budowie.

W wysokich suterenach (pół-suterenach) mogą być umieszczone kuchnia, pralnia, ewentualnie też stołówka, a także magazyny, piwnice, pod warunkiem dobrej izolacji fundamentów, właściwej wentylacji (mechanicznej) i dostatecznego oświetlenia.

Fundamenty budynku muszą posiadać odpowiednią izolację (papa, asfalt itp.), dla zabezpieczenia przed przenikaniem wilgoci z gruntu. Głębokość fundamentów wynosi od 0,5 do 0,7 m; na zlewnych, gliniastych gruntach stosuje się o 10 do 15 cm głębiej od linii zamarzania ziemi (Turbin, Racięcki).

Konieczne jest też ułożenie warstwy izolacyjnej pod podłogą i zachowanie przestrzeni izolacyjnej powietrznej między podłogą a ziemią.

Do wiązań dachowych używa się drewna. Najlepszym kryciem dachu jest dachówka lub eternit. Kształt dachu w naszym klimacie najstosowniejszy jest spadzisty z kątem pochylecia 30° — 40° (Turbin, Racięcki), ze względu na łatwiejsze spływanie opadów atmosferycznych, poza tym poddasze może być wykorzystane dla celów mieszkalnych i gospodarczych.

Rozmiary budynku zależne są od wielkości gospodarstwa uspołecznionego i przewidzianej ilości zamieszkałych robotników. Przeważnie projektuje się budynki dla pomieszczenia 50 — 100 lub 200 osób (ewentualnie więcej).

Budynek powinien być oddalony od drogi co najmniej o 7 metrów i odgrodzony od niej szeregiem drzew względnie wysokim żywopłotem.

Rozplanowanie wewnętrzne budynku powinno przewidywać przede wszystkim następujące pomieszczenia: sale sypialne, pokój dziennego przebywania i świetlica, ambulatorium i izolatka, korytarze, klatka schodowa, szatnie, umywalnie, klozety, a także sala jadalna, kuchnia, magazyny, pralnia i ewentualnie też łaźnia.

Pokoje (sale) sypialne powinny być przeznaczone na 4 — 6 osób, przy czym konieczne jest uwzględnienie następujących wymagań sanitarnych:

1) Przy ustalaniu rozmiarów pokoju sypialnego w mieszkaniach zbiorowych stosowane są nieco mniejsze normy przestrzenne, niż w mieszkaniach rodzinnych ze względu, że pracownicy mniejszą część dnia spędzają w domu, a przy tym korzystać mogą z pokoju dziennego przebywania. Na jednego pensjonariusza oblicza się około 6 — 7 m² powierzchni podłogi i około 20 m³ objętości (kubatury) pokoju. Wysokość pokoju wynosi 3 do 3,5 m (Gądziakiewicz, Karaffa-Korbut, Natadze, Marziejew, Nadieżdin). Pokoje sypialne nie powinny być przechodnie, a wejście do nich winno być od korytarza.

2) Oświetlenie pokoju naturalne — przez szerokie okna, sięgające górną swą krawędzią blisko sufitu (na około 30 — 35 cm) dla uzyskania lepszego kąta padania światła. Stosunek powierzchni okien do powierzchni podłogi nie może być mniejszy niż 1 : 8 (Koficjent oświetlenia naturalnego 0,5 do 0,75). Okna powinny być podwójne, otwieranie do wewnątrz z wywietrznikami (bocznymi) i nawietrznikami górnymi, otwierającymi się do wewnątrz i ku górze, aby prąd chłodnego, zewnętrznego powietrza był skierowany ku sufitowi.

Oświetlenie sztuczne elektryczne, z światłem rozproszonym (matowe żarówki lub klosze) i z siłą oświetlenia ogólnego około 50 luxów, zaś przy miejscach pracy (stoły) — 60 luxów.

3) Ogrzewanie pokoi mieszkalnych, o ile brak jest instalacji centralnego ogrzewania (parą lub wodą), odbywa się za pomocą pieców odpowiedniej wielkości murowanych z cegły, wyłożonych kaflami, opalanych od strony korytarza. Konstrukcja pieca (kanałów dymnych) powinna zabezpieczyć zwłaszcza dobre ogrzewanie się dolnych części pieca. Piece żelazne nie są odpowiednie, ponieważ nie sprzyjają równomiernemu ogrzewaniu się lokalu i mogą powodować zanieczyszczenia powietrza przez CO, a także przez produkty spalania kurzu wobec zbytowego nagrzewania się powierzchni grzejącej. Nowoczesne piece żelazne z warstwą izolacyjną mogą w niektórych wypadkach być stosowane.

Konieczne jest utrzymanie równomiernej temperatury pomieszczenia, około 18 — 19° C. Różnice temperatury w obrębie pomieszczenia nie powinny przekraczać 2° C.

Zaznaczyć przy tym należy, że dla utrzymania odpowiedniego mikroklimatu w izbach sypialnych wilgotność względna powietrza winna być utrzymana w granicach 40 — 60%.

4) Wentylacja naturalna pomieszczeń sypialnych odbywa się (poza ścianami i szczelinami w oknach, drzwiach), przede wszystkim przez częste otwieranie okien i drzwi na przestrzał na 5 — 15 minut, zależnie od pory roku, co najmniej 3 razy dziennie (z rana, w czasie sprzątania, po sprzątaniu i przed snem) z tym, że niezależnie od tego, jak najczęściej trzeba otwierać same okna, a w zimie wywietrzniki.

Równocześnie dla celów wietrzenia winny być przeprowadzone specjalne otwory i przewody (kanały) wentylacyjne w ścianach.

5) Dla ochrony powietrza izb sypialnych przed zanieczyszczeniem, konieczne jest odpowiednie urządzenie tych pokoi, a także utrzymanie wzorowej czystości i odpowiednie sprzątnięcie. Urządzenie winno składać się z mebli najprostszych i najniezbędniejszych, odpowiadających wymaganiom higienicznym: łóżka (żelazne), szafy, stoły, krzesła, wieszaki itp.

Zaznacza się specjalną ważność zaopatrzenia w dostateczną ilość bielizny i pościeli i częstej ich zmiany.

Rozkład wewnętrzny pomieszczeń domu zbiorowego zamieszkania winien mieć system korytarzowy na każdym piętrze.

Podaję niżej minimalne normy przestrzenne dla niektórych pomocniczych pomieszczeń domu zbiorowego zamieszkania (wg Nadieżdina i Marziejewa) na podstawie przepisów sanitarnych, wydanych w ZSRR w 1949 r.

Minimalne powierzchnie w m² na 1 osobę.

Nazwa pomocniczego pomieszczenia	W domach na 50 osób	W domach na 200 osób
przedpokój (hall) i szatnia	0,25	0,20
kuchienka podręczna	0,30	0,15
sala jadalna	0,25	0,12
pokój dziennego pobytu	0,15	0,12
magazyn dla rzeczy osobistych	0,15	0,12
magazyn gospodarczy	0,12	0,10

Na każdym piętrze powinno być oddzielne pomieszczenie dla a) czyszczenia odzieży i obuwia, b) osobne magazyny dla brudnej i czystej bielizny i pościeli, c) pomieszczenie dla sprzętu porządkowego i d) pokoje dla personelu obsługującego.

W każdym domu zbiorowego zamieszkania winno być odpowiednio urządzone pomieszczenie na ambulatorium i na izolatkę dla odosobnienia łżej chorych osób, zwłaszcza dla obserwacji osób podejrzanych o choroby zakaźne przed ewentualnym ich odwiezieniem do szpitala. Ilość łózek w izolacie oblicza się co najmniej jedno na 50 pensjonariuszy. Ambulatorium winno być zaopatrzone w niezbędne leki, materiał opatrunkowy i sprzęt ratowniczy (szyny, nosze itp.).

Korytarze winny być dostatecznie szerokie (co najmniej 2,25 m), ogrzewane i posiadać wystarczające naturalne oświetlenie z obu stron, a także oświetlenie sztuczne, elektryczne (ok. 25 luxów). Długość korytarza nie powinna przekraczać 30 — 40 m.

Klatka schodowa wymaga dobrego oświetlenia naturalnego i sztucznego (ok. 15 do 25 luxów), wygodnych, ogniotrwałych schodów i czystego utrzymania.

Pokój dziennego przebywania powinien być na każdym piętrze, zaś świetlica jedna w każdym domu zbiorowego zamieszkania. Pomieszczenia te muszą być przestronne, dobrze ogrzewane, wentylowane i oświetlone (oświetlenie sztuczne ok. 100 luxów). Pomieszczenie świetlicy może służyć równocześnie jako biblioteka, czytelnia, miejsce pogadarek, wykładów, kursów, zebrań a także rozrywek (gier) i zabaw.

Szatnia winna być ogrzewana (temperatura 16 — 18°C) i posiadać oświetlenie naturalne i sztuczne. Najbardziej odpowiednie są szafki indywidualne z szczelnymi przegrodami i odpowiednimi otworami dla wietrzenia (rozmiar szafek przeciętnie $1,50 \times 0,50 \times 0,25$). Osobne pomieszczenie należy przewidzieć dla czyszczenia odzieży i obuwia.

Zaznaczyć też trzeba konieczność oddzielnego pomieszczenia dla suszenia odzieży i obuwia, specjalnie ogrzewanego, (możliwie z doprowadzeniem suchego, nagrzanego powietrza) i dobrze wentylowanego, najlepiej z urządzeniem wentylacji mechanicznej. Pomieszczenie to ma ważne znaczenie w okresie zwłaszcza dni słotnych i zimowych opadów.

Niezbędnym w każdym domu zbiorowego zamieszkania urządzeniem jest umywalnia zbiorowa i kąpielisko natryskowe. Dla racjonalnego ich urządzenia potrzebna jest lokalna instalacja wodociągowa i kanalizacyjna.

Pomieszczenie z umywalniami zbiorowymi powinno być umieszczone najlepiej w końcu korytarza, dostatecznie obszerne (1 kran umywalni na 8 osób), ogrzewane do ok. 20°C, z oświetleniem naturalnym i sztucznym, dobrze wentylowane. Umywalnie winny być zaopatrzone w bieżącą ciepłą wodę (z bojlera, ogrzewanego w kotłowni lub kuchni), posiadać podstawki dla mydła i urządzenia dla wieszania ręczników. Pomieszczenie to wymaga podłóg nieprzepuszczalnych (betonowych, wzgl. z płyt terrakotowych) z odpowiednimi ściekami i kanałami odprowadzającymi.

W niektórych mniejszych domach zbiorowego zamieszkania w pomieszczeniu umywalni może mieścić się oddzielone przegrodami kąpielisko natryskowe. Konieczne są też w tym pomieszczeniu specjalne urządzenia dla mycia nóg (korytka).

Kąpielisko (łaźnia) powinno być urządzone w domu zbiorowego zamieszkania, zwłaszcza gdy ilość pensjonariuszy przekracza 100 osób, w oddzielnym pomieszczeniu (wzgl. najlepiej w osobnym budynku), składającym się z rozbieralni, sali z natryskami, ubieralni i magazynu czystej bielizny. Pomieszczenie winno być dobrze ogrzane (w ubieralni i rozbieralni co najmniej 22°C, w sali natryskowej 25°C), oświetlone i wentylowane (wentylacja mechaniczna). Sztuczne oświetlenie winno być o sile 100 luxów. Ilość urządzeń natryskowych oblicza się mniej więcej 1 na 15 pensjonariuszów. Podłoga w kąpielisku winna być nieprzepuszczalna (betonowa lub z płyt terrakotowych), ze ściekami i kanałami odprowadzającymi, ściany zaś łatwe do zmywania, najlepiej wyłożone płytkami kafłowymi.

Przy dużych domach zbiorowego zamieszkania w większych gospodarstwach rolnych, jak zaznaczyłem, wskazany jest odpowiedni budynek łaźni z zachowaniem ruchu jednokierunkowego kąpiących się (oddzielne wejście i wyjście), z pomieszczeniem dla fryzjerni, magazynem dla brudnej i czystej bielizny, przy czym pożądane jest też urządzenie komory dezynfekcyjnej i dezynsekcyjnej. (Gądzi k i e w i c z, Wydawn. Min. Pr. i Op. Społ., Mar z i e j e w, T u r s k a).

Ze względów higienicznych konieczne też jest urządzenie pralni, najlepiej w osobnym budynku. Pomieszczenie pralni winno być przestronne, jasne, odpowiednio ogrzane i przewietrzane (wentylacja mechaniczna), z podłogą nieprzepuszczalną

i ściekami, z magazynem oddzielnym dla brudnej i czystej bielizny, suszarnią, prasownią i z odpowiednimi urządzeniami dla mechanicznego prania.

Ścieki z łaźni i pralni przed odprowadzeniem ich w teren (drenami) powinny ulegać odkażaniu podchlorynem wapnia w specjalnych szczelnych zbiornikach.

Stołówka należy do niezbędnych części składowych domów zbiorowego zamieszkania; urządzona bywa zwykle na parterze lub w wysokich półsuterach ewent. w oddzielnym budynku. Sala jadalna powinna być przestronna, jasna, sucha, dobrze ogrzewana, przewietrzana i oświetlona (oświetlenie sztuczne ok. 100 luxów). Połączenie z kuchnią może być za pomocą okienka, z warunkiem odpowiedniej wentylacji pomieszczenia kuchennego. Stoły winny być łatwe do zmywania, najlepiej przykryte ceratą jasnego koloru. Niezbędne jest utrzymanie w stołówce, zarówno w jadalni jak i w kuchni, wzorowej czystości. Odpowiedni regulamin i przepisy regulują sprawy porządkowe w stołówce, czas posiłków i kaloryczność ich. Zaznaczyć trzeba, że pracę traktorzystów i sezonowych robotników (w okresie intensywnych robót polnych) musimy zaliczać do ciężkich prac fizycznych, wymagających odpowiednio wysokiej kaloryczności pokarmów (4000 — 4500 kalorii dziennie).

Lokal kuchni powinien być jasny, przestronny, dobrze wentylowany, zabezpieczony przed muchami, robactwem i gryzoniami, z odpowiednim piecem, kotłami i urządzeniami do mycia naczyń gorącą bieżącą wodą (bojler). Oświetlenie sztuczne — ok. 100 luxów. Ściany w kuchni powinny być do wysokości 1½ m malowane olejno lub wyłożone płytkami kafłowymi dla łatwiejszego ich zmywania.

Podłoga powinna być drewniana, szczelna; ze względu na ochronę zdrowia pracowników kuchennych podłoga betonowa nie jest wskazana (może być tylko przy zmywalniach). Dla przechowywania naczyń powinny być odpowiednie szafy (kredensy). Obok kuchni potrzebne jest oddzielne pomieszczenie dla obierania jarzyn a poza tym magazyny żywnościowe i lodówka.

Obowiązuje tu też wzorowa czystość i ochrona artykułów spożywczych przed muchami, szczurami i robactwem.

Orientacja lokalu kuchni i magazynu żywnościowego powinna

być na północ lub północo-wschód. Oświetlenie sztuczne w magazynach i składach może wynosić ok. 15 luxów.

Niezwykle ważne ze względów zdrowotnych (zwłaszcza epidemiologicznych) są urządzenia sanitarne, zabezpieczające dobre zaopatrzenie mieszkań zbiorowych w wodę, a także właściwe usuwanie nieczystości, ścieków i odpadków.

O ile dane osiedle (uspołecznione gospodarstwo rolne) nie posiada centralnego zaopatrzenia w wodę, wskazane jest, aby każdy dom zbiorowego zamieszkania, a zwłaszcza mieszczący ponad 100 robotników, posiadał lokalną instalację wodociągową i kanalizacyjną. Najodpowiedniejszym źródłem wody będzie głęboka studnia wiercona, z której woda byłaby pompowana do zbiornika, znajdującego się na poddaszu budynku, skąd rozprowadzona byłaby rurami do poszczególnych pomieszczeń domu, a także łaźni, pralni itd. Woda powinna być co najmniej dwa razy rocznie badana pod względem chemicznym i bakteriologicznym.

Ustępy do spłukiwania (klozety) winny być urządzone na każdym piętrze z dostateczną ilością oczek (1 na 18 mężczyzn, lub na 12 kobiet), w pomieszczeniu dla mężczyzn potrzebne są też urządzenia pisuarowe, poza tym osobne klozety przy łaźni i stołówce.

Nieczystości z klozetów wraz z wodami zużytymi (ściekami) z umywalni, kuchni itd. winny być odprowadzane systemem rur kanalizacyjnych albo do dużych, nieprzepuszczalnych (z betonu) dołów kloacznich, po czym wywożone beczkowozami poza osiedle na oznaczone na ten cel miejsca, albo do dołów przelewowych (trójkomorowych) przy poddawaniu ich procesom osadzania, filtracji (przez koks) i odkażania chemicznego, po czym ścieki odprowadzane być mogą drenami na teren dalszy, niezamieszkały i nie służący do celów gospodarczych lub innych użytkowych.

Do odkażania dołów kloacznich używane jest zwykle mleko wapienne (czyli 20% roztwór wapna palonego) w ilości odpowiadającej 1/3 zawartości dołu, względnie podchloryn wapnia (wapno chlorowane) w ilości 10 kg na 1 m³ zawartości dołu.

Przy mniejszych hotelach robotniczych dopuszczalne jest urządzenie w budynku ustępów nie skanalizowanych, przy odpowiednim systemie wentylacyjnym wg typu tzw. luftklozetów (Marziew) z szczelnymi dołami kloacznymi, względnie

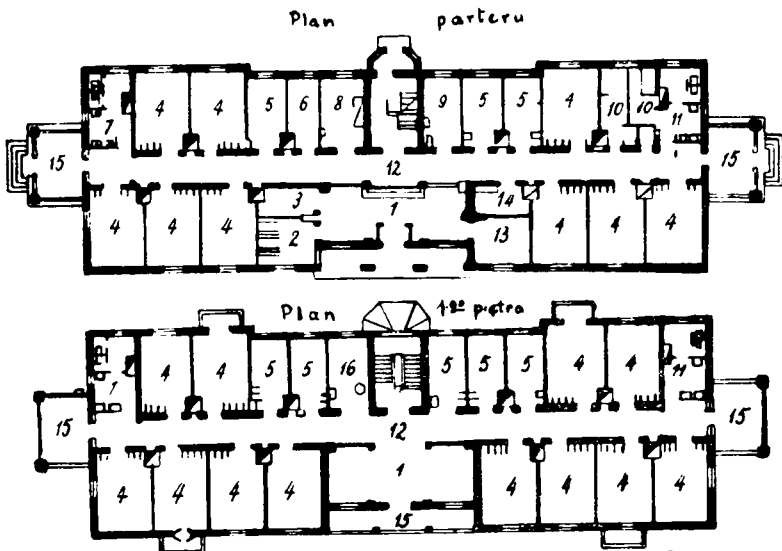
umieszczanie ich w osobnym budynku z warunkiem jego ogrzewania. Ustępy dla kobiet i mężczyzn muszą być oddzielne.

Teren otaczający dom zbiorowego zamieszkania powinien zawierać dostatecznych rozmiarów podwórze gospodarcze, a także plac dla celów wychowania fizycznego i ewentualnie dla sportów, oraz ogród warzywny i sad.

Na podanych niżej rycinach przedstawione są schematyczne projekty:

- 1) domu zbiorowego zamieszkania dla 100 robotników i
- 2) baraku mieszkalnego dla robotników sezonowych (wg Marziejewa).

Dom zbiorowego zamieszkania *)

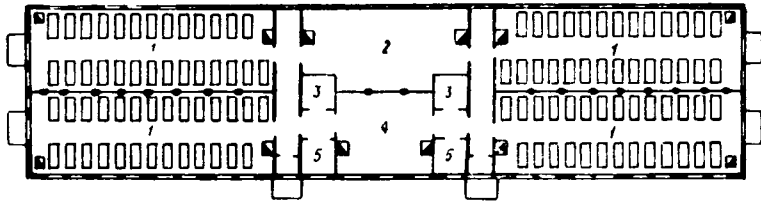


Parter 1-hall, 2-szalnia, 3-magazyn, 4-pokoje mieszkalne na 4 osoby, 5-pokoje mieszkalne na 2 osoby, 6-pokoj personelu służbowego, 7-kłozet dla kobiet z umywalką, 8-kuchnia, 9-pokoj do czyszczenia odzieży, 10-natryski, 11-męski kłozet, 12-korytarz, 13-suszarnia, 14-magazyn bielizny, 15-terasa

1 piętro 1-pokoj wypoczynkowy, 15-balkony, 16-skład (inne oznacze jak na parterze)

*) wg. A. K. Marziejewa "Kolektywizacja higieny". Moskwa. 1953.

Barak mieszkalny dla sezonowych robotników *)



1- sale sypialne 2- pokój wypoczynkowy 3- magazyn
odzieżowy 4- suszarnia 5- umywalnie

*) wg. Marziewicza - A. N. „Komunalna higiena”, Moskwa 1954.

III.

Wytyczne higieniczne w zakresie budownictwa baraków mieszkalnych dla robotników sezonowych

W niektórych większych uspołecznionych gospodarstwach rolnych aktualnym zagadnieniem jest budowa baraków dla sezonowych robotników w okresie zwłaszcza robót żniwno-omłotowych, względnie w okresie zbiórki i przetwórstwa owoców, przy wykopkach, lub przy pracach budowlanych.

Warunki higieniczne, dotyczące budowy i urządzenia tych baraków w głównych swych podstawach będą zbliżone do przytoczonych wytycznych dla domów stałego zamieszkania zbiorowego, jednak z uwagi na tymczasowość pobytu w nich robotników, przeznaczenie głównie dla noclegu, a także wobec tego, że zamieszkałe są one przeważnie w ciepłym okresie roku, zaznaczają się pewne różnice w wymaganiach, stawianych dla tych zakładów.

Wymagania te można streścić w następujących punktach:

1) W planowaniu budowy baraku dla robotników sezonowych wskazane jest umieszczenie go w pobliżu ośrodka administracyjno-społecznego danego gospodarstwa dla ułatwienia nadzoru, a także korzystania robotników z instytucji użyteczności publicznej (jak stołówka, łaźnia, pralnia, świetlica itp.). Przy budynku powinien być plac i ogród.

2) Budynek, (barak) parterowy, może być drewniany, (otynkowany wewnątrz). Pokrycie dachu ogniotrwałe. Fundamenty

posiadać powinny odpowiednią izolację. Orientacja budynku z północnego wschodu na południowy zachód.

3) Sale sypialne mogą być obszerne (na 15 — 30 osób), rozmieszczone systemem korytarzowym, odpowiednio ogrzewane, oświetlone i wentylowane. Oświetlenie naturalne 1 : 8 do 1 : 10 — w stosunku powierzchni okien do powierzchni podłogi. Oświetlenie sztuczne — elektryczne.

Normy przestrzenne mogą być nieco niższe niż w domach stałego zamieszkania zbiorowego, mianowicie mogą wynosić ok. 4,5 m² powierzchni podłogi na 1 osobę i ok. 15 m³ objętości pomieszczenia (Marziew, Nadieżdin).

Urządzenie sal sypialnych zasadniczo nie różni się od opisanego poprzednio, może być prostsze i dostosowane do krótszego pobytu. Konieczne jest ściśle przestrzeganie wymogów utrzymania czystości w barakach, odpowiedniego ich sprzętania, zaopatrzenia w dostateczną ilość bielizny i pościeli itd. Łóżka powinny być żelazne.

Konieczne jest oddzielne pomieszczenie umywalni, szatnia, (z osobnym przedziałem dla ubrań roboczych), pomieszczenie dla czyszczenia ubrań i obuwia, a także pomieszczenie dla suszenia odzieży i obuwia.

W centralnej części budynku winna być obszerna sala dziennego pobytu.

4) Robotnicy, pomieszczeni w barakach, korzystać winni ze wspólnej stołówki, jak również z łaźni, pralni, fryzjerni, a także instytucji kulturalno-oświatowych, które są czynne na terenie danego gospodarstwa uspołecznionego.

5) Specjalna uwaga winna być zwracana na zwalczanie u robotników zawszenia, jak również wszelkich chorób skórnych, (np. świerzb, grzybica itp.) i w ogóle na profilaktykę chorób zakaźnych i pasożytniczych. Z tych względów, poza czystością osobistą, wskazana jest jak najczęstsza zmiana bielizny i pościeli (1—2 razy na tydzień — zmiana bielizny i co 14 dni zmiana pościeli). Komora dezynfekcyjna i dezynsekcyjna wskazana jest przy łaźni.

Co do stołówki, czynnej na terenie gospodarstwa uspołecznionego, powinna ona posiadać dostatecznie przestronną salę jadalną i kuchnię, aby mogła sprawnie obsłużyć, poza stałymi pracownikami, również robotników sezonowych.

W poszczególnych okresach robót polnych wskazane jest dostarczanie przez kuchnię niektórych posiłków dla robotników na pola, (w kotłach), konieczne jest też dowożenie dla pracujących w polu gotowanej wody do picia.

7) Ścisła kontrola sanitarna winna być prowadzona nad stanem zdrowotnym terenu, otaczającego barak. Niezbędne jest zapewnienie zaopatrzenia robotników w odpowiednią wodę do picia ze studni wierconej (wskazane jest też centralne zaopatrzenie budynku w wodę).

Ustępy mogą być zewnętrzne, odpowiednio zbudowane, z dołami kloacznymi szczelnymi, położone w odległości co najmniej 15 — 20 m od studni i baraku. Ustępy winny być systematycznie odkażane i zabezpieczone przed muchami. Przy baraku winien być szczelny śmietnik i kryty dół chłonny na zlewy z umywalni.

Poza przytoczonymi wymaganiami sanitarnymi co do mieszkań zbiorowych, zaznaczyć należy, że zarówno stałym pracownikom rolnym, jak i robotnikom sezonowym należy zapewnić systematyczną opiekę lekarsko-higieniczną. Wszyscy robotnicy przed przyjęciem do pracy w gospodarstwie uspołecznionym powinni być poddani badaniu lekarskiemu. Również po skończonym okresie robót sezonowych stan ich zdrowia winien być kontrolowany. W czasie trwania robót konieczne jest również, aby robotnicy mogli korzystać ze stałej pomocy leczniczej punktu zdrowia, znajdującego się w danym gospodarstwie, lub w najbliższym ośrodku zdrowia. Również powinna być zabezpieczona pomoc dentystryczna. Dotyczy to również pomocy ratowniczej, sprawna organizacja której jest ogromnie ważna z uwagi na dość liczne wypadki przy pracy rolnej. Apteczka i niezbędny sprzęt ratowniczy winny znajdować się w baraku, a pewien zespół pracujących należy przeszkolić, jako ratowników.

Robotnicy winni być zaopatrzeni w odpowiednią odzież roboczą i ochronną.

Przed przyjęciem robotników do robót sezonowych należy sprawdzić, czy podlegali oni uprzedniemu szczepieniu przeciw durowi brzuszemu. Przy punkcie zdrowia powinien być magazyn środków dezynfekcyjnych (wapno chlorowane, karbol i inne) i dezynekcyjnych (azotox i inne).

Co do stałych pracowników rolnych, umieszczonych w domach zbiorowego zamieszkania, to poza organizacją opieki

lekarsko-higienicznej konieczna jest również planowa akcja w zakresie wychowania fizycznego, sportów i wczasów.

Jak podkreśliłem na wstępie, temat pracy niniejszej wymaga jeszcze dalszych badań. Przytoczone dane mają za zadanie przede wszystkim przedstawić ważniejsze wymogi w zakresie higieny mieszkań zbiorowych, aby mogły one służyć dla usunięcia istniejących jeszcze usterek sanitarnych i jako wytyczne przy nowych budowlach i urządzeniach, a przez to przyczynić się do ochrony zdrowia robotników rolnych.

Warunki higieniczne bytowania i pracy traktorzystów i robotników sezonowych będą jeszcze przedmiotem dalszych prac.

Ochrona zdrowia młodych robotników rolnych otoczona jest specjalną opieką naszych władz państwowych, co niewątpliwie da możliwość zaspokojenia potrzeb higienicznych w tej dziedzinie.

PIŚMIENNICTWO

1. Fedynski W. J. i Riabow R. N. — Gigiena kołchoznego sieła. Moskwa, 1952.
2. Gądzikiewicz W. — Podręcznik Higieny Ogólnej. Warszawa, 1949.
3. Jawnel A. J. — Gigiena i Sanitaria. Nr 3, str. 3—7, 1952.
4. Jawnel A. J. — Sanitarne błagoustrojstwo kołchoznych sieł. Moskwa, 1947.
5. Kacprzak M. — Warszawskie Czas. Lek. Nr 11, 1938 — (odbitka).
6. Karaffa-Korbut K. — Zarys Higieny. Wilno, 1925.
7. Lucht W., Rzepecki M. i Straszewski S. — Przepisy budowlane dla osiedli wiejskich. Warszawa, 1946.
8. Marziejew A. N. — Komunalnaja Gigiena. Moskwa, 1951.
9. Ministerstwo Pracy i Opieki Społecznej: — Bezpieczeństwo i higiena pracy w rolnictwie. Warszawa, 1951.
10. Nadieżdin W. G. i Winogradow N. W. — Komunalnaja Gigiena. Moskwa, 1951.
11. Natadze G. M. — Osnowy Higieny. Moskwa, 1951.
12. Racięcki Z. — Poradnik budownictwa wiejskiego. Warszawa, 1947.
13. Rudolf Z. — Gaz, Woda i Technika San. R. XX, str. 199—206, 1946.
14. Sawaszyński — Budownictwo wzorowe w przebudowie wsi. Warszawa, 1948.
15. Turbin B., Jefimow S., Sominicz N. i Stalnow P. — Budownictwo wiejskie. Warszawa, 1951.
16. Turska Z., Witkiewicz R. — Wieś spółdzielcza. Warszawa, 1950.
17. Tworkowski S. — Architektura wsi. Warszawa, 1946.
18. Wietoszkina S. I. — Gigiena i Sanitaria. Nr 11, str. 14—19, 1949.

РЕЗЮМЕ

Настоящая работа касается вопроса, какие должны быть условия общежитий для сельскохозяйственных молодых, одиноких рабочих (особенно трактористов), а также для сезонных рабочих.

Вопрос этот является весьма актуальным в виду механизации и индустриализации коллективных сельских хозяйств.

Автор подчеркивает необходимость дальнейшего расширения этого строительства с учетом важнейших гигиенических требований по отношению к постройкам, пространственным условиям, внутреннему планированию, к оборудованию и консервации, а также ко всяким учреждениям санитарного характера.

Предложенные нормы основаны на общих гигиенических правилах, в особенности на трудах советских ученых. Отдельно представлены директивы для домов постоянного общежития, отдельно для бараков предназначенных для сезонных рабочих.

SUMMARY

The present paper concerns the problem of hygienic conditions in collective dwellings for young solitary agricultural workers (especially tractor drivers) and for seasonal workers. This problem is very topical because of mechanisation and industrialisation of collective farms.

The author stresses the fact that the building of houses of such type is still in its initial stage; he also underlines the need of its enlargement, taking into consideration chief hygienic requirements as to buildings, space conditions, internal planning, arrangements of various kinds, maintenance, and sanitation.

The given norms are based on general principles of hygiene, and especially on the works of Soviet hygienists. Separate rules are given for collective dwellings for permanent living and for barracks for seasonal workers.