

Institut Biologii UMCS
Zakład Systematyki i Geografii Roślin

Mirosława BLOCH, Marek BLOCH

Materiały do flory mszaków Niziny Północnopodlaskiej

Материалы для флоры мохообразных Северноподляской низменности

A Contribution to the North Podlasie Lowland Flora of Bryophytes

WSTĘP

Praca jest uzupełnieniem rozmieszczenia mszaków na Nizinie Północnopodlaskiej. Mchy z grupy *Bryidae* zostały już zestawione (2). Stanowiska wątrobowców, torfowców i mchów z okolic Lipska są nowe dla tego terenu. Na rozległych torfowiskach tego obszaru Polski przeprowadzono lub prowadzi się prace melioracyjne. Wraz z nimi zmieniają się warunki rozwoju warstwy mszystej i szybko zanikają gatunki torfotwórcze wszystkich typów torfowisk. Dotychczasowe dokładniejsze opracowania flory mszaków z przyległych obszarów północno-wschodniej Polski dotyczą Czerwonego Bagna (4), Suwalszczyzny (3, 9, 10), Puszczy Knyszyńskiej (7, 8, 11) oraz częściowo jez. Gorbacz (1). Niniejsze opracowanie obejmuje 29 gatunków wątrobowców, 18 gatunków torfowców i 74 gatunki mchów wraz z 4 odmianami i 1 formą. Gatunkami nowymi dla północno-wschodniej Polski są: *Sphagnum imbricatum* i *Drepanocladus revolvens* for. *gracilescens*. Z rzadszych wątrobowców zasługują na uwagę: *Calypogeia meylanii*, *C. neesiana*, *Fossombronia wondraczekii*, *Geocalyx graveolens* i *Ricciolepis natans*. Podczas badań stwierdzono stanowiska wielu reliktowych gatunków mchów (ryc. 1).

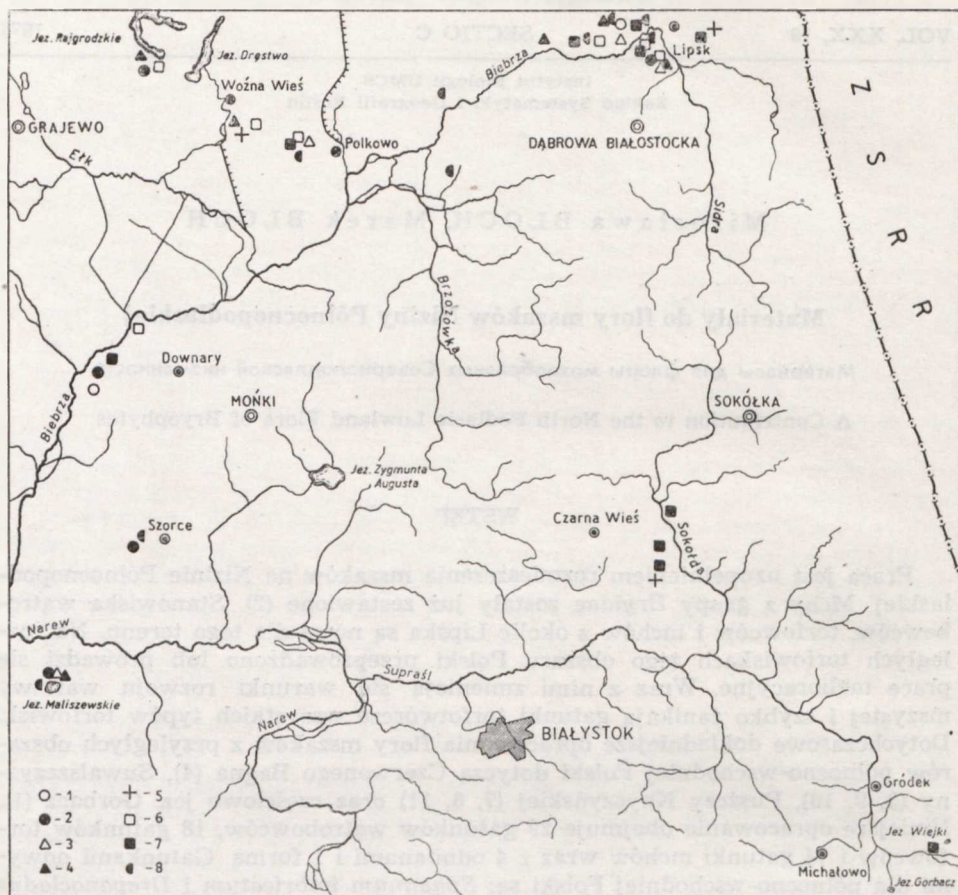
Przy cytowaniu stanowisk zastosowano następujące skróty: dol. — dolina; jez. — jezioro; k. — koło; n. — nad; P. — Puszcza; ur. — uroczysko. Gwiazdką oznaczono gatunki nowe dla północno-wschodniej Polski.

Panu Doc. dr. habil. Kazimierzowi K a r c z m a r z o w i składamy serdeczne podziękowanie za sprawdzenie oznaczeń.

SYSTEMATYCZNY WYKAZ GATUNKÓW

HEPATICAE

Riccia fluitans L. Bobrowa Wielka na E od Dąbrowy Białostockiej, w strefie przybrzeżnej stawu; Osowiec, Ostoja Bobrów, przy zaroślach wierzbowych na łące; jez. Czechowizna na E od Moniek, na wodzie w strefie przybrzeżnej jeziora; jez. Maliszewo w kompleksie torf. Wizna, w strefie przybrzeżnej jeziora (ryc. 2).



Ryc. 1. Rozmieszczenie borealnych gatunków mszaków:

The distribution of boreal bryophytes species:

- 1 — *Sphagnum imbricatum*; 2 — *Bryum neodamense*; 3 — *Meesia triquetra*; 4 — *Calliergon trifarium*; 5 — *Drepanocladus lycopodioides*; 6 — *Scorpidium scorpidioides*; 7 — *Helodium blandovii*; 8 — *Tomenthypnum nitens*

Ricciocarpus natans (L.) Corda. Jez. Czechowizna na E od Moniek; jez. Maliszewo, wszędzie w strefie przybrzeżnej jezior.

Conocephalum conicum (L.) Wigg. Okolice na E od wsi Lipsk n. Biebrzą, w borze świerkowym.

Marchantia aquatica Burgeff. Kopytkowo k. Sztabina, podmokły las olchowy k. wsi; Czerwone Bagno na W od wsi Polkowo, na torf. wysokim w borze sosnowo-brzozowym.

M. polymorpha L. Nowy Lipsk na W od Lipska n. Biebrzą, na torf. przejściowym z *Betula pubescens*; na torf. przejściowym na W od Lipska; Jałowo na W od Dąbrowy Białostockiej, torf. przejściowe z *Betula pubescens*; Szuszałewo, gmina Lipsk, w lesie olchowo-brzozowych, na ziemi; Ostrowie k. Krasnoboru, w strefie *Phragmites* na skraju *Alnetum glutinosae*; Czerwone Bagno k. Woźnej Wsi na E od Grajewa, w

borze sosnowym na torf. wysokim; Polkowo, ur. Brzezina, las brzożowo-olchowy; Jesionówka na E od Moniek, na zmeliorowanej łące przy zaroślach olchowych w dol. Brzożówki; Olchowa Droga, gmina Downary, na stałe podtopionych łąkach; Serafin, torf. przejściowe zarastające jezioro; kompleks torf. Wizna, Smolarze, na brzegu rowu odwadniającego; Grądy Woniecko, w zaroślach z *Betula humilis*; jez. Maliszewo, na torf. przejściowym zarastającym jezioro i na turzycowej łące obok jeziora; jez. Wiejki k. Michałowa, torf. nad zarastającym jeziorem.

Riccardia incurvata Lindb. Nowy Lipsk na W od Lipska n. Biebrzą, w lesie olchowo-brzożowym; okolice na E od Lipska, w zaroślach olchowo-brzożowych, na ziemi; torf. niskie przy szosie obok Jez. Rajgrodzkiego k. Augustowa; Dolistowo Stare, w lesie brzożowym; jez Gorbacz k. Michałowa, spalone torf. przejściowe na granicy z borem bagiennym.

R. latifrons Lindb. Czerwone Bagno k. Woźnej Wsi na E od Grajewa, w borze sosnowym na torf. wysokim, na próchniejącym drewnie.

R. palmata (Hedw.) Carruth. Czerwone Bagno k. Woźnej Wsi na E od Grajewa, w borze sosnowym na torf. wysokim, na gnijącym drewnie.

Pellia epiphylla (L.) Corda. Okolice na E od Lipska n. Biebrzą, w borze świerkowym; Kopytkowo, w podmokłym lesie olchowym; Ostrowie k. Krasnoboru, w *Alnetum glutinosae* z domieszką świerka; jez. Gorbacz k. Michałowa, las olchowy nad jeziorem.

Fossombronia wondraczekii (Corda) Dum. Jez. Wiejki na W od wsi Wiejki, na wilgotnym torfie obok jeziora.

Lophozia excisa (Dicks.) Dum. P. Knyszyńska, ur. Bobrowa, na ziemi w widnym borze świerkowym.

Nardia geoscypha (De Not.) Lindb. Jez. Gorbacz k. Michałowa, las olchowy nad jeziorem.

Jamesoniella autumnalis (DC) Steph. P. Knyszyńska, ur. Bobrowa, na gnijącym drewnie świerkowym w *Piceetum*.

Mylia anomala (Hook.) Gray. Kolonia Mochnacz k. Czarnej Białostockiej, w borze sosnowym na torf. wysokim; jez Gorbacz k. Michałowa, spalone torf. na granicy z borem bagiennym.

Lophocolea bidentata (L.) Dum. Okolice na E od Lipska n. Biebrzą, w zaroślach olchowo-brzożowych i w borze świerkowym; Olchowa Droga, gmina Downary, w podmokłym lesie olchowo-brzożowym; kompleks torf. Wizna, Grądy Woniecko, w zaroślach z *Betula humilis*.

L. cuspidata (Nees) Limpr. Czerwone Bagno k. Woźnej Wsi na E od Grajewa, w borze sosnowym na torf. wysokim.

L. heterophylla (Schrad.) Dum. Nowy Lipsk na W od Lipska n. Biebrzą, w lesie olchowo-brzożowym; okolice na W od Lipska, torf. przejściowe, na próchniejącym drewnie; okolice na E od Lipska, w zaroślach olchowo-brzożowych; Szuszałewo, k. Lipska, w lesie olchowym; Ostrowie k. Krasnoboru, w *Alnetum glutinosae* z domieszką świerka; Polkowo, ur. Brzezina, w lesie olchowo-brzożowym; Dolistowo Stare, w lesie brzożowym; Osowiec, w podmokłym lesie olchowym; Olchowa Droga, gmina Downary, w podmokłym lesie olchowo-brzożowym, na próchniejącym drewnie; jez. Gorbacz k. Michałowa, spalone torf. na granicy z borem bagiennym i lasem olchowym nad jeziorem.

Chiloscyphus polyanthus (L.) Corda. Nowy Lipsk na W od Lipska n. Biebrzą, w lesie olchowo-brzożowym; okolice na E od Lipska, w zaroślach olchowo-brzożowych i w borze świerkowym; Szuszałewo k. Lipska, w lesie olchowym; Dolistowo Stare, w lesie brzożowym; Woźna Wieś na E od Grajewa, w

lesie olchowym z domieszką świerka; Czerwone Bagno k. Woźnej Wsi i w rejonie Polkowa, w borze sosnowym na torf. wysokim; Polkowo, ur. Brzezina, las olchowo-brzozowy; Olchowa Droga k. Downar, w podmokłym lesie olchowo-brzozowym.

Ch. rivularis (Schrad.) H a z s l. Czerwone Bagno k. Woźnej Wsi na E od Grajewa, w borze sosnowym, na torf. wysokim.

Geocalyx graveolens (Schrad.) N e e s. Czerwone Bagno k. Woźnej Wsi na E od Grajewa, w borze sosnowym, na torf. wysokim; Polkowo, ur. Brzezina, w lesie olchowo-brzozowym, na rozkładającym się drewnie; Michałowo w lesie olchowym nad jez. Gorbacz.

Cephalozia bicuspidata (L.) D u m. Nowy Lipsk na W od Lipska n. Biebrzą, w lesie olchowo-brzozowym; Czerwone Bagno k. Woźnej Wsi na E od Grajewa, w borze bagiennym, na kębach u podstawy drzew i w borze sosnowym na torf. wysokim; Olchowa Droga k. Downar, w podmokłym lesie olchowo-brzozowym; jez. Gorbacz k. Michałowa, w lesie olchowym przyległym do jeziora.

C. connivens (Dickson) Spruce. Olchowa Droga k. Downar, w podmokłym lesie olchowo-brzozowym; Bagno Ławki na W od wsi Szorce, w kębach *Leucobryum glaucum* na kopcach u podstawy drzew w podmokłym lesie olchowo-brzozowym.

Ptilidium pulcherrimum (Web.) H a m p e. Czerwone Bagno k. Woźnej Wsi i w rejonie Polkowa na E od Grajewa, w borze sosnowym na torf. wysokim, na próchniejącym drewnie; P. Knyszyńska, ur. Bobrowa, na pniach starych świerków w starym drzewostanie *Piceetum*.

P. ciliare (L.) H a m p e. Goniadz, na ziemi w suchym borze sosnowym.

Blepharostoma trichophyllum (L.) D u m. Woźna Wieś na E od Grajewa, w lesie olchowym z domieszką świerka; jez. Gorbacz k. Michałowa, w lesie olchowym nad jeziorem.

Lepidozia reptans (L.) D u m. Nowy Lipsk na W od Lipska n. Biebrzą, w lesie olchowo-brzozowym; okolice na E od Lipska, w borze świerkowym; Czerwone Bagno k. Woźnej Wsi na E od Grajewa, torf. wysokie w borze sosnowym, na próchniejącym drewnie i wśród kęp *Sphagnum girgensohnii*; P. Knyszyńska, ur. Bobrowa, na zgniłym drzewie świerka.

Calypogeia meylanii Buch. Czerwone Bagno k. Woźnej Wsi na E od Grajewa, w borze sosnowym na torf. wysokim, na próchniejącym drewnie; jez. Gorbacz k. Michałowa, w lesie olchowym przyległym do jeziora.

C. neesiana (Mas. et C. Arest.) K. Müll. Nowy Lipsk na W od Lipska n. Biebrzą, w lesie olchowo-brzozowym; okolice na E od Lipska, w borze świerkowym; Michałowo, las olchowy nad jez. Gorbacz.

Cephaloziella rubella (Nees) W a r n s t. P. Knyszyńska, ur. Bobrowa, na ubitej ziemi w młodniku sosnowym.

Radula complanata (L.) D u m. Krasnobór na SE od Augustowa.

SPHAGNIDAE

Sphagnum magellanicum Brid. Nowy Lipsk na W od Lipska n. Biebrzą, na torf. przejściowym z *Betula pubescens*; okolice na W od Lipska, na torf. przejściowym zarośniętym przez brzozę i olchę; Czerwone Bagno k. Woźnej Wsi na E od Grajewa, w borze sosnowym na torf. wysokim; jez. Gorbacz k. Michałowa, bór bagienny.

S. palustre L. Nowy Lipsk na W od Lipska n. Biebrzą, w lesie olchowo-brzozowym; okolice na W od Lipska, na torf. przejściowym zarośniętym przez brzozę i olchę; okolice na E od Lipska, w borze świerkowym i w zaroślach ol-

chowo-brzozowych; Szuszałewo, gmina Lipsk, w lesie olchowym; Ostrowie k. Krasnobrodu, w strefie *Phragmites* na skraju *Alnetum glutinosae*; Czerwone Bagno k. Woźnej Wsi na E od Grajewa i w rejonie wsi Polkowo, w borze sosnowym na torf. wysokim; Polkowo, ur. Brzezina, w lesie brzozowo-olchowym; Kopytkowo k. Sztabina, w podmokłym lesie olchowym; Głęboczyzna na N od Suchowoli, na torf. przejściowym z brzozą i olchą; Olchowa Droga k. Downar, w podmokłym lesie olchowo-brzozowym; jez. Wiejki, torf. nad jeziorem; jez. Gorbacz k. Michałowa, torf. przejściowe na S od jeziora.

**S. imbricatum* Russ. Nowy Lipsk na W od Lipska n. Biebrzą, w lesie olchowo-brzozowym; Olchowa Droga, k. Downar, w podmokłym lesie olchowo-brzozowym.

S. compactum D. C. Polkowo, ur. Brzezina, w lesie olchowo-brzozowym.

S. squarrosus Crom e. Nowy Lipsk na W od Lipska n. Biebrzą, w lesie olchowo-brzozowym; Polkowo, ur. Brzezina, las brzozowo-olchowy; Czerwone Bagno k. Woźnej Wsi i w rejonie Polkowa na E od Grajewa, w borze sosnowym na torf. wysokim; jez. Wiejki k. Michałowa, torf. przejściowe.

S. teres (Schimp.) Angstr. Nowy Lipsk na W od Lipska n. Biebrzą, w lesie olchowo-brzozowym; okolice na W od Lipska, na torf. przejściowym zarośniętym przez brzozę i olchę; Woźna Wieś na E od Grajewa, na skraju lasu olchowego; Czerwone Bagno k. Woźnej Wsi i w rejonie Polkowa, w borze sosnowym na torf. wysokim; Polkowo, ur. Brzezina, las olchowo-brzozowy; Serafin, torf. w miejscu zarośniętego jeziora.

S. cuspidatum Hoffm. Ostrowie k. Krasnoboru, w strefie *Phragmites* na skraju *Alnetum glutinosae*; Czerwone Bagno k. Woźnej Wsi na E od Grajewa, w borze sosnowym na torf. wysokim; jez. Gorbacz k. Michałowa, w borze bagiennym.

S. fallax (Klinggr.) Klinggr. Ostrowie k. Krasnoboru, w strefie *Phragmites* na skraju *Alnetum glutinosae*; Czerwone Bagno na W od wsi Polkowo, na torf. wysokim w lesie sosnowo-brzozowym.

S. flexuosum Döc y et Molk. Nowy Lipsk na W od Lipska n. Biebrzą, w lesie olchowo-brzozowym i na łące przylegającej do torf. przejściowego; Czerwone Bagno na W od wsi Polkowo, w lesie sosnowo-brzozowym na torf. wysokim; Polkowo, ur. Brzezina, las brzozowo-olchowy; Kopytkowo k. Sztabina, w podmokłym lesie olchowym; Serafin, torf. przejściowe na miejscu zarośniętego jeziora jez. Gorbacz k. Michałowa, torf. przejściowe na S od jeziora.

S. nemoreum Scop. Nowy Lipsk na W od Lipska n. Biebrzą, w lesie olchowo-brzozowym i na torf. przejściowym z *Betula pubescens*; Czerwone Bagno k. Woźnej Wsi na E od Grajewa, w borze sosnowym na torf. wysokim; jez. Wiejki k. Michałowa, torf. nad jeziorem.

S. subtile (Russ.) Warnst. Nowy Lipsk na W od Lipska n. Biebrzą, w lesie olchowo-brzozowym; Czerwone Bagno na W od wsi Polkowo, w lesie sosnowo-brzozowym na torf. wysokim; Polkowo, ur. Brzezina, w lesie brzozowo-olchowym.

S. warnstorffii Russ. Nowy Lipsk na W od Lipska n. Biebrzą, na torf. przejściowym z *Betula pubescens*, Jałowo k. Lipska, torf. przejściowe; Serafin, torf. przejściowe na miejscu zarastającego jeziora; jez. Gorbacz k. Michałowa, na brzegu lasu olchowego, na wyniesieniach.

S. rubellum Wils. Jałowo, gmina Lipsk, torf. przejściowe z *Betula pubescens*; Serafin, torf. przejściowe na miejscu zarastającego jeziora; jez. Gorbacz k. Michałowa, na brzegu lasu olchowego, na wyniesieniach, Czerwone Bagno na W od wsi Polkowo, w lesie sosnowo-brzozowym na torf. wysokim.

S. fuscum (Schimp.) Klinggr. Głęboczyzna na N od Suchowoli, na torf. przejściowym z brzozą i olchą.

S. girgensohnii Russ. Nowy Lipsk na W od Lipska n. Biebrzą, na torf. przejściowym z *Betula pubescens*; Czerwone Bagno k. Woźnej Wsi na E od Grajewa, w borze sosnowym na torf. wysokim; Olchowa Droga k. Downar, w podmokłym lesie olchowo-brzozowym.

S. russowi Warnst. Ostrowie k. Krasnoboru, w strefie *Phragmites* na skraju *Alnetum glutinosae*.

S. fimbriatum Wils. Nowy Lipsk na W od Lipska n. Biebrzą, na torf. przejściowym z *Betula pubescens*; Szuszałewo k. Lipska, w lesie olchowym; Czerwone Bagno na W od wsi Polkowo, w lesie sosnowo-brzozowym; Polkowo, ur. Brzezina, w lesie brzozowo-olchowym; Olchowa Droga k. Downar, w podmokłym lesie olchowo-brzozowym; jez. Gorbacz k. Michałowa, w borze bagiennym.

BRYIDAE

Tetraxis pellucida Hedw. Kopytkowo k. Sztabina, w podmokłym lesie olchowym; Czerwone Bagno na W od wsi Polkowo, w lesie sosnowo-brzozowym na torf. wysokim. Wszędzie zbierany z gnijącego drewna.

Atrichum undulatum (Hedw.) Beauv. Szuszałewo k. Lipska, w lesie olchowym; Polkowo, ur. Brzezina, las brzozowo-olchowy.

Polytrichum formosum Hedw. Nowy Lipsk na W od Lipska n. Biebrzą, w lesie olchowym z domieszką brzozy; Polkowo, ur. Brzezina, w lesie olchowo-brzozowym.

P. gracile Sm. P. Knyszyńska, kol. Mochnacz k. Czarnej Białostockiej, bór świerkowy przy torf. wysokim w rejonie szosy.

P. juniperinum Willd. Kopytkowo k. Sztabina, podmokły las olchowy k. wsi.

P. strictum Banks. Nowy Lipsk na W od Lipska n. Biebrzą, na kępacach u podstawy drzew w lesie olchowo-brzozowym; Polkowo, ur. Brzezina, w lesie olchowo-brzozowym.

Ceratodon purpureus (Hedw.) Brid. Okolice na W od Lipska n. Biebrzą, w zaroślach olchowo-brzozowych; Polkowo, ur. Brzezina, w lesie brzozowo-olchowym.

Orthodicranum montanum (Hedw.) Loeske. Kopytkowo k. Sztabina, na spróchniałym pniu drzewa w podmokłym lesie olchowym.

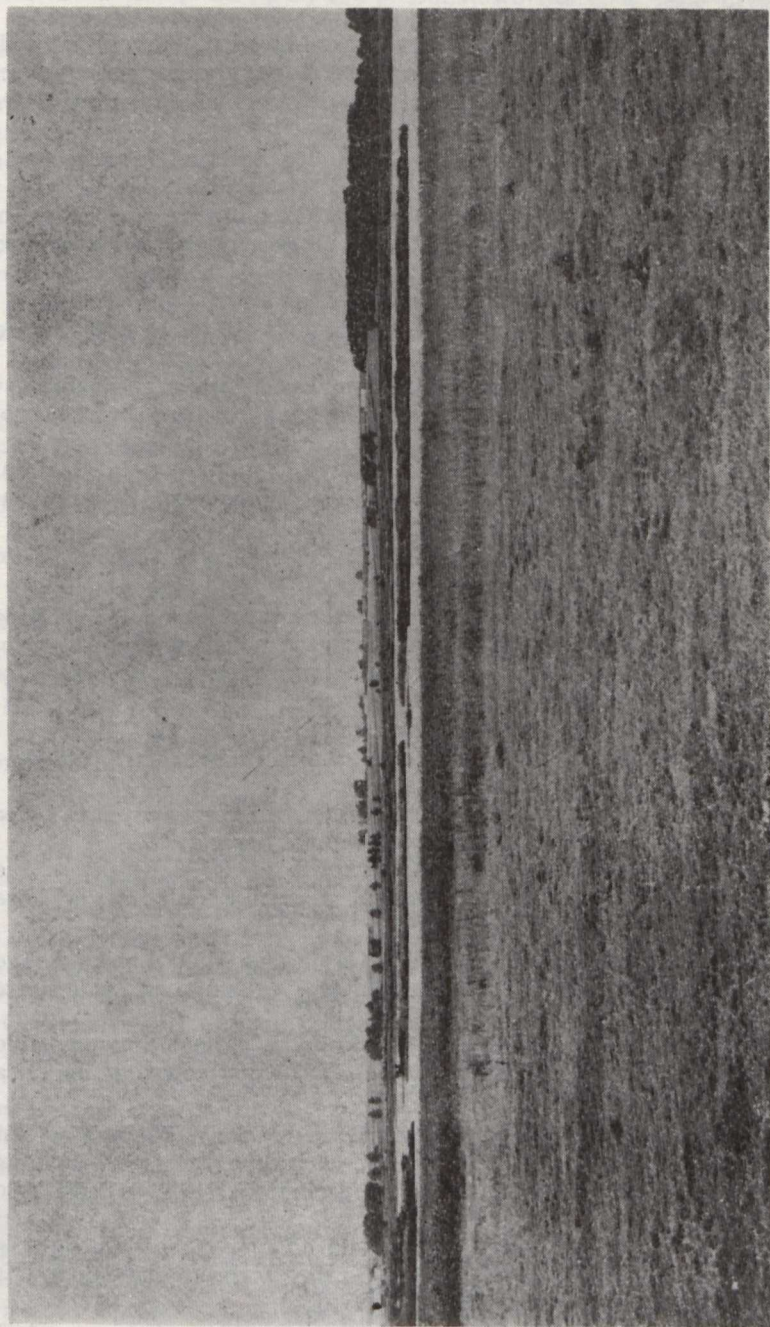
Dicranum scoparium Hedw. Polkowo, ur. Brzezina, w lesie olchowo-brzozowym.

D. bcnjeani De Not. Jałowo, gmina Lipsk, torf. przejściowe z *Betula pubescens*; Czerwone Bagno w rejonie Polkowa, na torf. w lesie sosnowo-brzozowym.

D. undulatum Ehrh. Okolice na E od Lipska n. Biebrzą w zaroślach olchowo-brzozowych; Kopytkowo k. Sztabina, w podmokłym lesie olchowym.

Leucobryum glaucum (L.) Schimp. Kopytkowo, gmina Sztabin, w podmokłym lesie olchowym, na kopcach.

Fissidens adiantoides Hedw. Nowy Lipsk na W od Lipska n. Biebrzą, w lesie olchowo-brzozowym; okolice na E od Lipska, w podmokłym borze świerkowym i w zaroślach olchowo-brzozowych; Jałowo na N od Dąbrowy Białostockiej, na torf. przejściowym z *Betula pubescens*; Szuszałewo k. Lipska, w



Ryc. 2. Jezioro Maliszewskie w obrębie torfowisk Wizna
Lake Maliszewskie within the limits of the Wizna peat-bogs

Fot. M. Bloch

lesie olchowym; Dolistowo Stare, w lesie brzożowym i na łące przyległej do lasu.

Tortula ruralis (Hedw.) Gaertn. Jałowo k. Lipska n. Biebrzą, na pniu *Salix* sp., przy szosie do Dąbrowy Białostockiej i na głazach narzutowych przy szosie; Polkowo, na pniu *Salix* sp., przy drodze we wsi; Dolistowo Stare, na betonowym moście.

Schistidium apocarpum (Hedw.) B. S. G. Okolice na E od Lipska n. Biebrzą, na głazach narzutowych przy szosie.

Grimmia pulvinata (Hedw.) S. m. Okolice na E od Lipska n. Biebrzą, na głazach narzutowych na łące; Jałowo k. Lipska, na głazach narzutowych przy szosie.

Funaria hygrometrica Hedw. Dolistowo Stare, na łące.

Leptobryum pyriforme (Hedw.) Wils. Dolistowo Stare, w lesie brzożowym.

Splachnum ampullaceum Hedw. Okolice na E od Lipska n. Biebrzą, w zaroślach olchowo-brzożowych; Polkowo, ur. Brzezina, w lesie brzożowo-olchowym.

Pohlia nutans (Hedw.) Lindb. var. *nutans*. Kopytkowo k. Sztabina, na spróchniałym pniu drzewa w podmokłym lesie olchowym; Polkowo, ur. Brzezina, w lesie brzożowo-olchowym.

var. *longiseta* (Brid.) Britnaw. Kolonia Mochnacz k. Czarnej Białostockiej, torf. wysokie opanowane przez bór sosnowy.

Bryum pseudotriquetrum (Hedw.) Schwagr. Okolice na E od Lipska n. Biebrzą, w rowie odwadniającym na zmeliorowanym torfowisku i w zaroślach olchowo-brzożowych; Jałowo k. Lipska, torf. przejściowe z *Betula pubescens*; Dolistowo Stare, na podmokłej łące.

B. bimum (Brid.) Turn. Dolistowo Stare, na łące.

B. neodamense Itzigs. Jałowo na S od Lipska n. Biebrzą, torf. przejściowe z *Betula pubescens*, w da ni z *Meesia triquetra*.

B. caespiticium Hedw. Okolice na E od Lipska n. Biebrzą, w borze świerkowym; Jałowo k. Lipska, na głazach narzutowych przy szosie.

Rhizomnium punctatum (Hedw.) Kopp. Okolice na E od Lipska n. Biebrzą, w borze świerkowym; Czerwone Bagno w rejonie Polkowa, w borze sosnowo-brzożowym na torf. wysokim.

Plagiomnium cuspidatum (Hedw.) Kopp. Okolice na E od Lipska n. Biebrzą, w zaroślach olchowo-brzożowych; Szuszałewo, gmina Lipsk, w lesie olchowym.

P. affine (Funk) Kopp. Szuszałewo k. Lipska, w lesie olchowym; Jałowo k. Lipska, torf. przejściowe z *Betula pubescens*; Kopytkowo, gmina Sztabin, w podmokłym lesie olchowym.

P. elatum (B. S. G.) Kopp. Nowy Lipsk na W od Lipska n. Biebrzą, w lesie olchowo-brzożowym; okolice na E od Lipska, w podmokłym lesie świerkowym; Szuszałewo k. Lipska, w lesie olchowym; Dolistowo Stare, w lesie brzożowym.

P. medium (B. S. G.) Kopp. Nowy Lipsk na W od Lipska n. Biebrzą, w lesie olchowo-brzożowym; Szuszałewo, gmina Lipsk, w lesie olchowym; Kopytkowo k. Sztabina, w podmokłym lesie olchowym.

P. rugicum (Laur.) Kopp. Nowy Lipsk na W od Lipska n. Biebrzą, w lesie olchowo-brzożowym; Czerwone Bagno na W od wsi Polkowo, w borze sosnowo-brzożowym, na torf. wysokim.

P. rostratum (Schr ad.) K op. Dolistowo Stare, w lesie brzożowym.

Aulacomnium palustre (Hed w.) Sch waegr. Nowy Lipsk na W od Lipska n. Biebrzą, w lesie olchowo-brzożowym i na podmokłych łąkach; okolice na E od Lipska, w zaroślach olchowo-brzożowych; Jałowo k. Lipska, na torf. przejściowym z *Betula pubescens*; Dolistowo Stare, w lesie brzożowym i na łące.

Meesia triquetra (L.) Angstr. Nowy Lipsk na W od Lipska n. Biebrzą, na torf. niskim przyległym do przejściowego z *Betula pubescens*; Jałowo k. Lipska, torf. przejściowe. Występuje w płatach roślinnych z *Carex flava*, tworzy darnie z *Calliergon trifarium*, *Scorpidium scorpidioides*, *Drepanocladus revolvens* i *Bryum neodamense*.

Philonotis calcarea (B. S. G.) Schimp. Szuszałewo, gmina Lipsk, na podmokłej łące przy lesie olchowym.

Orthotrichum anomalum (Hed w.) Dolistowo Stare, na betonowym moście.

O. stramineum Hornsch. Okolice na E od Lipska n. Biebrzą, na głazach narzutowych na łące; Jałowo k. Lipska, na pniu *Salix* sp., przy drodze do Dąbrowy Białostockiej; Polkowo, na pniu przydrożnej *Salix* sp.

O. rogeri Brid. Jałowo k. Lipska, na pniu *Salix* sp., przy szosie do Dąbrowy Białostockiej.

O. obtusifolium Brid. Jak gatunek poprzedni.

Climacium dendroides (L.) Web. et Mohr. Nowy Lipsk na W od Lipska n. Biebrzą, w lesie olchowo-brzożowym i na podmokłych łąkach; Jałowo k. Lipska, na kępach torf. przejściowego z *Betula pubescens*; Szuszałewo, gmina Lipsk, w lesie olchowym; Polkowo, ur. Brzezina, w lesie brzożowo-olchowym; Kopytkowo, gmina Sztabin, w podmokłym lesie olchowym; Dolistowo Stare, na łące.

Leucodon sciuroides (Hed w.) Schwaegr. Jałowo, gmina Lipsk, na głazach narzutowych przy szosie.

Abietinella abietina (Hed w.) Fleisch. Jałowo k. Lipska, na głazach narzutowych przy szosie.

Thuidium abietinum (Hed w.) B. S. G. Nowy Lipsk na W od Lipska n. Biebrzą, w lesie olchowo-brzożowym.

Th. philibertii Limpr. Szuszałewo, gmina Lipsk, w lesie olchowym.

Helodium blandovi (Web. et Mohr) Warnst. Okolice na W od Lipska, w lesie olchowo-brzożowym; okolice na E od Lipska, na kępach w zaroślach olchowo-brzożowych; Szuszałewo, gmina Lipsk, w lesie olchowym.

Cratoneuron commutatum (Hed w.) Roth. Okolice na E od Lipska n. Biebrzą, w rowie odwadniającym na zmeliorowanym torf. niskim.

C. filicinum (Hed w.) Roth. Szuszałewo, gmina Lipsk, na skraju lasu olchowego.

C. decipiens (De Not.) Loeske. Szuszałewo k. Lipska, w lesie olchowym.

Campylium stellatum (Hed w.) C. Jens. Nowy Lipsk na W od Lipska n. Biebrzą, na torf. przejściowym z *Betula pubescens*; okolice na E od Lipska, w zaroślach olchowo-brzożowych; Jałowo k. Lipska, na torf. przejściowym; Szuszałewo, gmina Lipsk, w lesie olchowym.

Amblystegium serpens (Hed w.) B. S. G. Okolice na E od Lipska n. Biebrzą, w borze świerkowym; Dolistowo Stare, na betonowym moście.

Leptodictyum riparium (Hed w.) Warnst. Dolistowo Stare, na sztykach korzeniowych drzew w lesie brzożowym.

L. kochii (B. S. G.) W a r n s t. Okolice na E od Lipska n. Biebrzą, w zaroślach olchowo-brzozowych.

Drepanocladus revolvens (S w.) W a r n s t. for. *revolvens*. Okolice na E od Lipska n. Biebrzą, w rowie odwadniającym na zmeliorowanym torfowisku; Jałowo k. Lipska, na torf. przejściowym z *Betula pubescens*; Szuszałewo k. Lipska, na torf. niskim z *Carex flava*.

**for. *gracilescens* M n k m. Nowy Lipsk na W od Lipska n. Biebrzą, na torf. przejściowym z *Betula pubescens*.

D. lycopodioides (B r i d.) W a r n s t. Okolice na E od Lipska n. Biebrzą, w rowie odwadniającym na zmeliorowanym torfowisku.

D. aduncus (H e d w.) M n k m. var. *aduncus*. Szuszałewo k. Lipska, w lesie olchowym; Czerwone Bagno na W od wsi Polkowo, w borze sosnowo-brzozowym, na torf. wysokim.

var. *polycarpus* (V o i t.) R o t h. Dolistowo Stare, w rowach pozostałych po eksploatacji torfu.

D. eranullatus (B. S. G.) W a r n s t. Okolice na E od Lipska n. Biebrzą, w rowie odwadniającym na zmeliorowanym torfowisku.

Calliergon cordifolium (H e d w.) K i n d b. Kopytkowo k. Sztabina, w podmokłym lesie olchowym; Czerwone Bagno na W od wsi Polkowo, w lesie sosnowo-brzozowym, na torf. wysokim; Polkowo, ur. Brzezina, w lesie olchowo-brzozowym.

C. giganteum (S c h i m p.) K i n d b. Nowy Lipsk na W od Lipska n. Biebrzą, na torf. przejściowym z *Betula pubescens*; okolice na E od Lipska, w rowie odwadniającym na zmeliorowanym torfowisku; Szuszałewo k. Lipska, na podmokłej łące przyległej do lasu olchowego; Jałowo, gmina Lipsk, torf. przejściowe z *Betula pubescens*; Dolistowo Stare, w rowach po eksploatacji torfu.

C. stramineum (D i c k s.) K i n d b. P. Knyszyńska, torf. wysokie z sosną k. kol. Mochnacz.

C. trifarium (W e b. et M o h r) K i n d b. Jałowo, gmina Lipsk, torf. przejściowe z *Betula pubescens*, w darni z *Meesia triquetra*.

C. cuspidatum (H e d w.) K i n d b. Nowy Lipsk na W od Lipska n. Biebrzą, w lesie olchowo-brzozowym i na łąkach; okolice na E od Lipska, na zmeliorowanym torf. w borze świerkowym i w zaroślach olchowo-brzozowych; Jałowo, k. Lipska, torf. przejściowe z *Betula pubescens*; Szuszałewo, gmina Lipsk, w lesie olchowym; Kopytkowo k. Sztabina, w podmokłym lesie olchowym; Polkowo, ur. Brzezina, w lesie brzozowo-olchowym; Dolistowo Stare, na łąkach.

var. *fluitans* (K l i n g g r.) W a r n s t. Dolistowo Stare, w podmokłych zaroślach brzozowych.

Scorpidium scorpidioides (H e d w.) L i m p r. Jałowo k. Lipska, torf. przejściowe z *Betula pubescens*; Szuszałewo k. Lipska, na torf. niskim z *Carex flava*.

Tomenthypnum nitens (H e d w.) L o e s k e. Nowy Lipsk na W od Lipska n. Biebrzą, w zaroślach olchowo-brzozowych; Jałowo k. Lipska, torf. przejściowe z *Betula pubescens*; Szuszałewo k. Lipska, w lesie olchowym; Bagno Ławkin na W od wsi Szorce na skraju bagnistego lasu brzozowego.

Brachythecium salebrosum (W e b. et M o h r) B. S. G. Okolice na E od Lipska n. Biebrzą, w borze świerkowym; Kopytkowo k. wsi Sztabin, w podmokłym lesie olchowym.

B. albicans var. *julaceum* W a r n s t. Dolistowo Stare, na piaszczystej skarpie przy moście.

B. rutabulum (Hedw.) B. S. G. Nowy Lipsk na W od Lipska n. Biebrzą, w lesie olchowym.

B. starkei (Brid.) B. S. G. Okolice na E od Lipska n. Biebrzą, w borze świerkowym.

Eurhynchium zetterstedtii Stoeberm. Kopytkowo k. wsi Sztabin, w podmokłym lesie olchowym.

Pleurozium schereberi (Brid.) Mitt. Nowy Lipsk na W od Lipska n. Biebrzą, w lesie olchowo-brzozowym; Czerwone Bagno na W od wsi Polkowo, w lesie sosnowo-brzozowym na torf. wysokim; Kopytkowo k. Sztabina, w podmokłym lesie olchowym.

Plagiothecium leatum B. S. G. Okolice na E od Lipska n. Biebrzą, w borze świerkowym na wydmie; Polkowo, ur. Brzezina, na pnium *Salix* sp., w lesie olchowo-brzozowym; P. Knyszyńska, kol. Mochnacz k. Czarnej Białostockiej, bór świerkowy przy torf. wysokim w rejonie szosy.

P. silvaticum (Brid.) B. S. G. Kopytkowo k. Sztabina, w podmokłym lesie olchowym; Czerwone Bagno na W od wsi Polkowo, w lesie sosnowo-brzozowym, na torf. wysokim.

Plagiotheciella latebricola (Wils.) Fleisch. Okolice na E od Lipska n. Biebrzą, w borze świerkowym.

Pylaisia polyantha (Hedw.) B. S. G. Jałowo k. Lipska, na pnium *Salix* sp., przy szosie do Dąbrowy Białostockiej.

Hypnum cupressiforme L. ex Hedw. Jałowo k. Lipska, na pnium *Salix* sp., przy szosie i na gałkach narzutowych; Kopytkowo, gmina Sztabin, w lesie olchowo-brzozowym, na ziemi.

Hylocomium splendens (Hedw.) B. S. G. Nowy Lipsk na W od Lipska n. Biebrzą, w lesie olchowo-brzozowym; okolice na E od Lipska, w borze świerkowym; Czerwone Bagno na W od wsi Polkowo, w lesie sosnowo-brzozowym, na torf. wysokim.

Rhytidiadelphus triquetrus (Hedw.) Warnst. Okolice na E od Lipska n. Biebrzą, w borze świerkowym i w zaroślach olchowo-brzozowych; Kopytkowo k. Sztabina, w podmokłym lesie olchowym.

PIŚMIENNICTWO

1. Baszyński T., Klyszejko E., Sławiński W., Zawadzka I., Zawadzki K.: Torfowisko wysokie Gorbacz. Część I. Badania stratygraficzne i analiza chemiczna gytii. *Acta Soc. Bot. Pol.* 23, 663—676 (1954).
2. Bloch M.: Mchy Niziny Północnopodlaskiej. *Ann. Univ. Mariae Curie-Skłodowska sectio C* 29, 427—444 (1974).
3. Dietzow L.: Die Moose Altpreussens und ihre Standorte. *Jahrb. der Preuss. Botan. Ver.* 43, 1—83 (1938).
4. Isoviita P.: Studies on *Sphagnum* L. I. Nomenclatural Revision of the European Taxa. *Ann. Bot. Fenn.* 3, 199—264 (1966).
5. Jasnowski M.: Flora mszaków rezerwatu Czerwone Bagno. *Ochr. Przyr.* 20, 118—133 (1952).
6. Jasnowski M.: Czwartorzędowe torfy mszyste, klasyfikacja i geneza. *Acta Soc. Bot. Pol.* 28 (3), 319—364 (1959).
7. Gocławska D.: Materiały do flory mszaków Puszczy Knyszyńskiej. Część I. Mszaki nadleśnictwa Złota Wieś. *Fragm. Flor. et Geobot. ann.* 12, pars 2, 185—193 (1966).
8. Lisowski S.: *Bryotheca Polonica*. Fasc. 46, Poznań 1962.
9. Mickiewicz J., Reymont-Grochowska I., Sobotka D.: Materiały do flory mszaków Suwalszczyzny. Część II. *Fragm. Flor. et Geobot. ann.* 9 pars 2, 257—274 (1963).
10. Reymont-Grochowska I., Mickiewicz J.: Materiały do flory mszaków Suwalszczyzny. *Fragm. Flor. et Geobot. ann.* 7, pars 1, 3—22 (1962).

11. Wójcicka M.: Roślinność dawnej Puszczy Knyszyńskiej, PAU, Prace Roln.-Leśne nr 25, 3—48, Kraków 1937.
12. Van der Vijk R., Margadant W. D., Florschütz P. A.: Index Muscorum, 1—5, Utrecht 1959—69.
13. Zerow D. K.: Flora peczynocznych i sfagnowych mochiw Ukrainy. Kijów 1964.

РЕЗЮМЕ

В работе дан список местонахождений мохообразных (*Bryophyta*) Северноподляской низменности. Виды, отмеченные звездочкой, упоминаются впервые — это мохообразные: *Sphagnum imbricatum*, *Drepanocladus revolvens* for. *gracilescens*. Северная группа мхов представлена: *Bryum neodamense*, *Calliergon trifarium*, *Drepanocladus lycopodioides*, *Helodium blandovii*, *Meesia triquetra*, *Tomenthypnum nitens*, *Scorpidium scorpidioides*. Распространение этих видов с учетом местонахождений, указанных во многих работах (2, 5, 6, 7, 8), показано на рис. 1.

SUMMARY

The paper contains a list of bryophytes localities in the North Podlasie lowland. Species which have not been noted up till now in this region are marked with an asterisk, these are; *Sphagnum imbricatum* and *Drepanocladus revolvens* for. *gracilescens*. The boreal group of bryophytes is represented by: *Bryum nedoamense*, *Calliergon trifarium*, *Drepanocladus lycodioides*, *Helodium blandovii*, *Meesia triquetra*, *Tomenthypnum nitens* and *Scorpidium scorpidioides*. The distribution of these species including the locations given in papers (2, 5, 6, 7, 8) is presented in Fig. 1.