

Instytut Biologii UMCS, Zakład Zoologii

Zdzisław CMOLUCH

Uwagi o *Ceutorhynchus gallorhenanus* F. Solari i *C. assimilis*  
(Payk.) (Coleoptera, Curculionidae)

Bemerkungen über *Ceutorhynchus gallorhenanus* F. Solari und *C. assimilis*  
(Payk.) (Coleoptera, Curculionidae)

Замечания о *Ceutorhynchus gallorhenanus* F. Solari и *C. assimilis* (Payk.)  
(Coleoptera, Curculionidae)

*Ceutorhynchus gallorhenanus* w faunie Polski nie był rozróżniany od bardzo blisko spokrewnionego gatunku *C. assimilis* — poważnego szkodnika rzepaku. *C. gallorhenanus* został opisany przez Solariego w r. 1949 (3) jako odmiana *C. assimilis*, a następnie zaliczony przez Hoffmanna w r. 1954 (2) do podgatunku. Obecnie uważany jest za gatunek bliźniaczy z *C. assimilis* (1, 5). Rozróżnienie tych dwu gatunków jest możliwe przy pomocy zestawionego poniżej zespołu cech taksonomicznych:

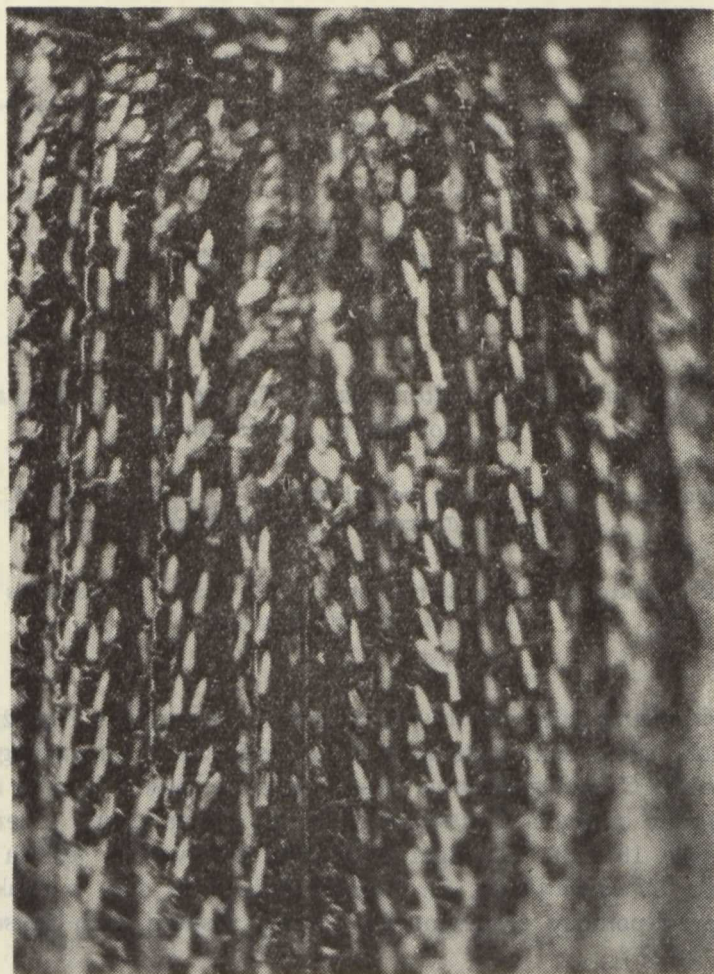
1 (2) Zagonik przyszwowy (pierwszy) pokryw po wewnętrznej stronie z szeregiem jasnych łusek i równoległym szeregiem włosków na całej długości. Owalne, jasne łuski w pewnym zagęszczeniu występują nadto w pobliżu tarczki oraz są rozproszone na pokrywach. Rowki pokryw wąskie z wyraźnym szeregiem jasnych łusek, takiej długości, że prawie dotykają następnych. Owłosienie ciała gęste (ryc. 1).

..... *C. gallorhenanus* F. Solari

2 (1) Zagonik przyszwowy pokryw z dwoma rzędami włosków, włoski wewnętrzne mniejsze od zewnętrznych. Owalne jasne łuski występują tylko w pewnym zagęszczeniu w pobliżu tarczki. Rozproszonych łusek na pokrywach brak. Rowki pokryw szerokie, z rzędem krótkich łusek, które nie stykają się z następnymi. Owłosienie ciała, zwłaszcza górnej strony rzadsze (ryc. 2).

..... *C. assimilis* (Payk.)

Na podstawie dość bogatego materiału pochodzącego z różnych śro-



Ryc. 1. *Ceutorhynchus gallorhenanus* F. Solari — pokrywy (fragment), pow.  
ok. 140×

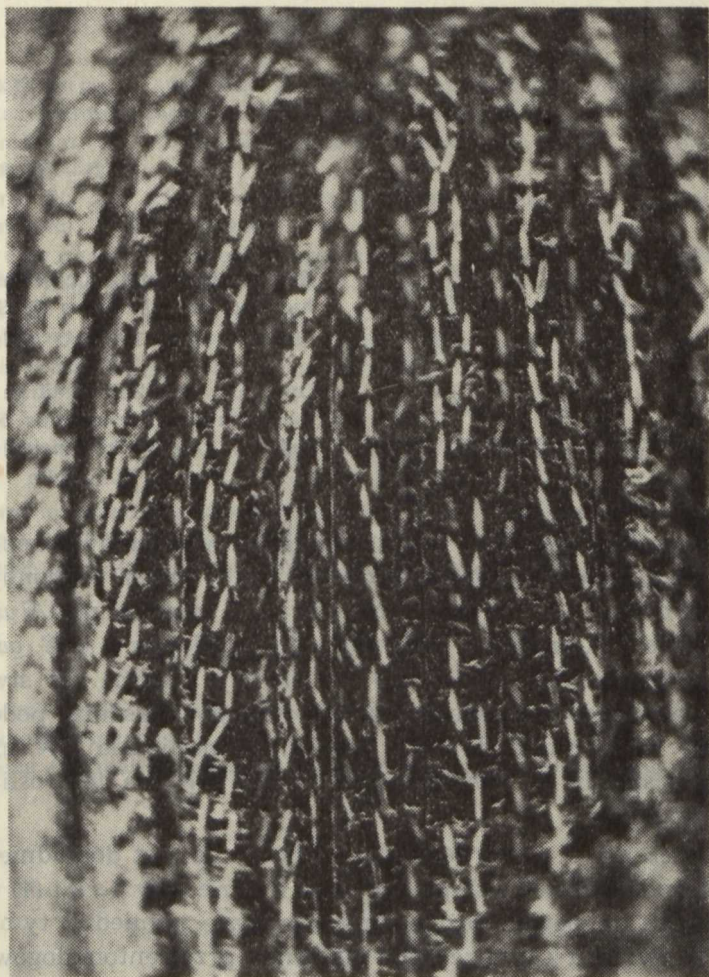
*Ceutorhynchus gallorhenanus* F. Solari — Flügeldecken (Fragment), vergr.  
etwa 140 mal

Fot. L. Anasiewicz

dowisk z obszaru Polski stwierdziłem, że budowa prącia u tych dwóch gatunków jest identyczna, co potwierdzają również dane z piśmiennictwa (1, 5).

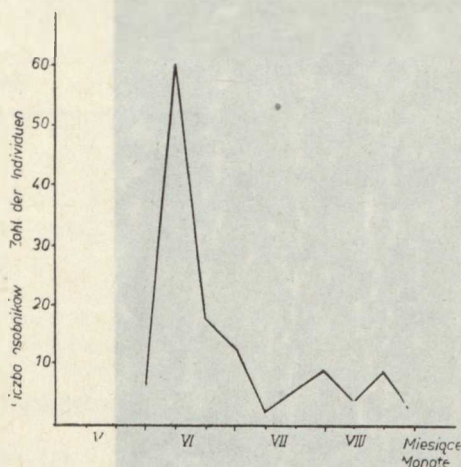
*C. gallorhenanus* jest zapewne gatunkiem ubikwistycznym, o dużym spektrum ekologicznym, i jak się wydaje nie wykazuje przywiązania do określonego typu siedliska. W większości wymienionych stanowisk łowiono go pojedynczo lub nielicznie: w zbiorowiskach wilgotnych łąk podgórskich i nizinnych (Muszyna, Gródek, Opoka Duża), na polanach śród-





Ryc. 2. *Ceutorhynchus assimilis* (Payk.) — pokrywy (fragment), pow. ok.  $140\times$   
*Ceutorhynchus assimilis* (Payk.) — Flügeldecken (Fragment), vergr. etwa 140 mal  
 Fot. L. Anasiewicz

leśnych (Dynów, Kraśnik, Łabunie), w kserotermicznych zbiorowiskach murawowo-zaroślowych na Wyżynie Lubelskiej (liczne stanowiska) oraz najliczniej w środowiskach synantropijnych. W ostatnich wystąpił jako gatunek towarzyszący, mimo wysokiej stałości (70%) i liczebności (166 okazów). W Pokrówce k. Chełma Lubelskiego łowiono go na jednorocznej uprawie sparcety siewnej (*Onobrychis viciaefolia*), zachwaszczonej roślinami z rodziny krzyżowych. Osobniki tego gatunku pojawiły się na tej uprawie w końcu maja, z maksimum liczebności przypadającym na pierwszą dekadę czerwca i występowały do pierwszych dni września (ryc. 3).



Ryc. 3. Dynamika liczebności *Ceutorhynchus gallorhenanus* F. Solari na uprawie *Onobrychis viciaefolia* w Pokrówce

Dynamik der Zahlenstärke von *Ceutorhynchus gallorhenanus* F. Solari auf der *Onobrychis viciaefolia*-Kultur in Pokrówka

*C. gallorhenanus* żyje na wielu gatunkach z rodzajów: rzepicha (*Rorippa* Scop.), gorczycznik (*Barbarea* R. Br.), stulisz (*Sisymbrium* L.), kapusta (*Brassica* L.), gorczyca (*Sinapis* L.), smagliczka (*Alyssum* L.), tobołki (*Thapsi* L.), rzodkiew (*Raphanus* L.). Wydaje się, iż *C. gallorhenanus* unika rzepaku. Na tej uprawie w okolicy Lublina nie stwierdzono ani jednego okazu należącego do powyższego taksonu, podczas gdy *C. assimilis* należał tam do form łowionych najliczniej. W niektórych przypadkach szkody poczynione przez *C. assimilis* na tej roślinie mogą dochodzić do 80%.

Rozmieszczenie *C. gallorhenanus* w Polsce nie jest dokładnie poznane z przyczyn podanych we wstępie. Dopiero Smreczyński (4) w r. 1960 zwrócił uwagę na pewne różnice morfologiczne pomiędzy tymi dwoma formami. W związku z tym zebrane materiały przez entomologów i służbę rolną z upraw i dziko rosnących roślin z rodziny krzyżowych winny być zweryfikowane. Prawdopodobnie występuje w całej Polsce. W zbiorach mam okazy z następujących stanowisk: Muszyna (woj. nowosądeckie), Przemyśl (Winna Góra), Dynów (woj. przemyskie), Wychody, Gródek, Łabunie, Majdan Górny, Feliksów, Tarnogóra i Żabno (woj. zamojskie), Żdżanne, Wolwinów i Pokrówka (woj. chełmskie), Lublin, Kraśnik, Dzierzkowice (woj. lubelskie), Sandomierz (Góry Pieprzowe), Opoka Duża (woj. tarnobrzesckie), Koniczynka k. Torunia, Augustów (woj. suwalskie).

*C. gallorhenanus* poza Polską wykazano z Francji, Szwajcarii, Włoch, RFN i NRD, Czechosłowacji, Austrii, Szwecji i Związku Radzieckiego (Ukraina).



## PIŚMIENICTWO

1. Dieckmann L.: Beiträge zur Insektenfauna DDR: Coleoptera — Curculionidae: *Ceutorhynchinae*. Beitr. Ent. 22, 3—128 (1972).
2. Hoffmann A.: Coléoptères Curculionides. [w:] Faune de France. Paris 1954, 59, 487—1208.
3. Solari F.: Sul *Ceuthorrhynchus assimilis* Payk. ed i suoi affini. Boll. Soc. Ent. Ital. 79, 65—71 (1949).
4. Smreczyński S.: Bemerkungen über die heimischen Rüsselkäfer (Coleoptera, Curculionidae). IV. Acta Zool. Cracov. 5, 45—86 (1960).
5. Smreczyński S.: Ryjkowce — Curculionidae. Chrząszcze — Coleoptera. Plemiona: *Barini*, *Coryssomerini*, *Ceutorhynchini*. [w:] Klucze do oznaczania owadów Polski. Część XIX, 98e, 1—195 (1974).

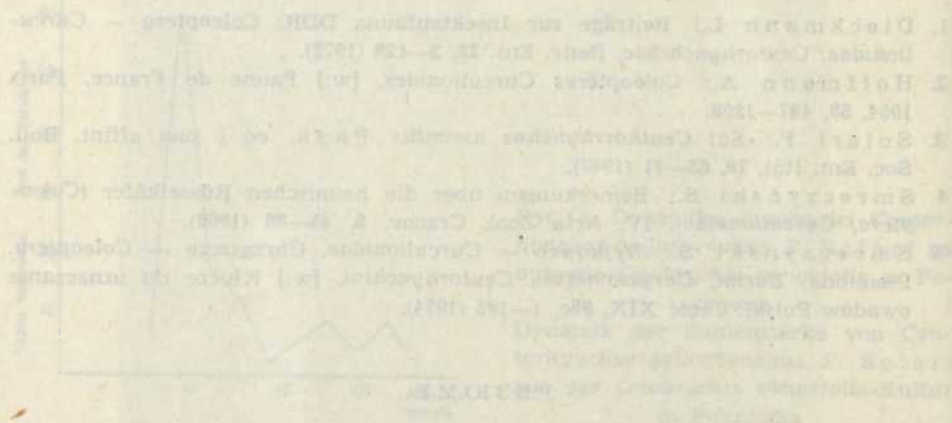
## РЕЗЮМЕ

В работе приведены таксономические признаки, служащие для определения *Ceutorhynchus gallorhenanus* F. Solari и *C. assimilis* (Payk.), а также некоторые данные о их экологии и географическом размещении.

## ZUSAMMENFASSUNG

Die Arbeit enthält taxonome Merkmale, die bei der Bestimmung von *Ceutorhynchus gallorhenanus* F. Solari und *C. assimilis* (Payk.) nützlich sind, sowie gewisse Angaben über Ökologie und geographische Verbreitung der genannten Arten.

## PAMIENIOWO



W badaniach epidemiologicznych w Polsce nie jest dotychczas poznane z przyczyn podanych we wstępie. Dopuszczalne jest przypuszczenie, że zwrócić uwagę na jego rolę w rozwoju choroby. W tym celu należałoby zbadać formę i sposób występowania choroby w różnych częściach kraju i w różnych warunkach. W tym celu należałoby zbadać formę i sposób występowania choroby w różnych częściach kraju i w różnych warunkach. W tym celu należałoby zbadać formę i sposób występowania choroby w różnych częściach kraju i w różnych warunkach.

Rezerwa C. w Polsce nie jest dotychczas poznana z przyczyn podanych we wstępie. Dopuszczalne jest przypuszczenie, że zwrócić uwagę na jego rolę w rozwoju choroby. W tym celu należałoby zbadać formę i sposób występowania choroby w różnych częściach kraju i w różnych warunkach. W tym celu należałoby zbadać formę i sposób występowania choroby w różnych częściach kraju i w różnych warunkach.

C. gilliblancki poza Polską wykazano z Francji, Szwajcarii, Włoch, RFN i NRD, Czechosłowacji, Austrii, Szwecji i Związku Radzieckiego (Ukraina).