

ROBERT SZMUC

*Przyrodnicza przestrzeń turystyczna  
województwa podkarpackiego*

---

The natural, tourist space of Podkarpackie voivodeship

Słowa kluczowe: środowisko przyrodnicze, rzeźba terenu, lesistość, wody powierzchniowe, wody mineralne, obszary chronione, ruch turystyczny

Key words: natural environment, the relief, woodiness, surface waters, mineral waters, protected areas, tourist movement

WPROWADZENIE

Województwo podkarpackie położone w południowo-wschodniej części Polski graniczy bezpośrednio z Ukrainą (235 km) i ze Słowacją (131 km). Zajmuje powierzchnię 17 846 km<sup>2</sup>, administracyjnie zawartą w 21 powiatach i 159 gminach (<http://www.stat.gov.pl/bdr>). Na obszarze województwa łączą się granice trzech fizjograficznych prowincji: Karpat Zachodnich z Podkarpaciem, Karpat Wschodnich i Wyżyn Polskich, co ma bezpośredni wpływ na silne zróżnicowanie geograficzno-przyrodnicze tego regionu (Kondracki 2002).

Badania naukowe prowadzone w ostatnich latach wykazują, iż województwo podkarpackie obok podobnych (śląskie, małopolskie) należy do tych regionów Polski, które cechuje największe wewnętrzne zróżnicowanie środowiska przyrodniczego. Jest to traktowane jako niezmiernie ważny składnik jego rozwoju, umożliwiający wykształcenie wielokierunkowej gospodarki, wykorzystującej istniejące zasoby przyrodnicze, szczególnie w dziedzinie turystyki. Warunkiem koniecznym do rozwoju turystyki jest występowanie określonych

zasobów, w tym przyrodniczych, które będą stanowić przedmiot zainteresowania turysty. Większość walorów przyrodniczych wykształciła się na podstawie bardzo silnej więzi ze środowiskiem przyrodniczym. Rodzaj i rozmieszczenie tych walorów podyktowane są różnorodnością geologiczną, wpływami klimatycznymi, czynnikami geomorfologicznymi, warunkami biogeograficznymi i innymi, a także gospodarką człowieka (Lijewski i in. 2002). Wśród walorów można wyróżnić zespół cech niezbędnych dla potrzeb rozwoju ruchu turystycznego: czystość wód i powietrza, cisza, niski stopień urbanizacji, brak dużych aglomeracji miejskich, występowanie elementów uzdrowiskowych, leśistość, rzeźba terenu, flora i fauna. Warunkują one wysoką wartość wypoczynkową, krajoznawczą i estetyczno-widokową. Posiadając te elementy, województwo podkarpackie postrzegane jest coraz częściej jako potencjalny region turystyczny, nie tylko dla turystów krajowych, ale i zagranicznych.

#### GLÓWNE CECHY ŚRODOWISKA PRZYRODNICZEGO

Dokonana w poniższej części pracy przestrzenna analiza głównych komponentów środowiska przyrodniczego pozwoli na wyszczególnienie obszarów (gmin), które cechują się największą ich intensywnością, a zarazem atrakcyjnością turystyczną.

#### UKSZTAŁTOWANIE POWIERZCHNI

W krajobrazie województwa podkarpackiego, podobnie jak w całej Polsce, zauważalna jest „pasowość” rzeźby z jej równoleżnikowym przebiegiem krain geograficznych. Wpływa to na dość znaczące wysokości względne i zmienny charakter krajobrazu. Najwyższą kulminacją jest Tarnica o wysokości 1346 m n.p.m. położona w gminie Lutowiska, zaś najniższym obszarem jest ujście Sanu do Wisły 140 m n.p.m. w gminie Radomyśl Wielki (Rocznik Statystyczny... 2006). Zatem maksymalna wysokość względna województwa wynosi około 1200 m. W krajobrazie województwa wyróżnić można trzy główne regiony geograficzne: górzyście tereny Beskidu Niskiego i Bieszczadów; pagórkowate wzniesienia i obniżenia Pogórza Karpackiego; równiny Kotliny Podkarpackiej.

Górskie obszary województwa reprezentowane są przez dwa karpackie pasma: Beskid Niski (Karpaty Zachodnie) i Bieszczady (Karpaty Wschodnie). Beskid Niski jak i Bieszczady zbudowane są głównie ze skał fliszowych, z na przemian leżącymi warstwami piaskowców i łupków ilastych (Starkel 1991). Beskid Niski zaliczany jest do najniższych grup górskich w Polsce, należy jednak do głównego pasma karpackiego, ciągnąc się od Przełęczy Tylickiej 683 m n.p.m. na zachodzie, po Przełęcz Łupkowską 640 m n.p.m. na wschodzie. Na

obszarze województwa znajduje się centralna część tej grupy górskiej, a najwyższe wzniesienia sięgają do ok. 850 m n.p.m. (Kamień nad Jaśliskami – 857 m n.p.m.). Beskid Niski cechują: stosunkowo niewielkie wysokości względne – maksymalnie osiągają one wartość do 300 m, długie grzbiety o wyrównanych wierzchołkach i kopulastych szczytach oraz łagodne zbocza. Występujące w tym paśmie górskie przełęcze należą do najniższych w Polsce, w szczególności Przełęcz Dukielska 500 m n.p.m., czy przełęcz Łupkowska 640 m n.p.m., która jest naturalną granicą pomiędzy ważnymi strukturami Karpat Zachodnich i Wschodnich. Te naturalne uwarunkowania orograficzne od wieków były bardzo chętnie wykorzystywane, szczególnie w celach komunikacyjnych i militarnych.

Na wschód od Przełęczy Łupkowskiej rozpościera się jedyne w Polsce pasmo górskie należące do Karpat Wschodnich – Bieszczady Zachodnie, które wschodnią granicę na obszarze województwa podkarpackiego, a zarazem naszego kraju, mają w Przełęczy Użockiej 853 m n.p.m. Bieszczady charakteryzuje występowanie równoległych do siebie, wydłużonych jednostek morfologicznych, powiązanych genetycznie z przebiegiem struktur geologicznych i zróżnicowaną odpornością skał. W rzeźbie uwidaczniają się pasma górskie, oddzielone dolinami pochodzenia tektonicznego i erozyjno-denudacyjnego (Starkel 1991). Pasma te przyjmują ukierunkowany przebieg NW–SE, ułożone są względem siebie równolegle, połączone krótkimi i niższymi grzbiętami ułożonymi prostopadle do grzbietów głównych, tworząc specyficzną rzeźbę tzw. rusztową, która wyróżnia je na tle innych pasm górskich w Polsce. Wysokości bezwzględne tego obszaru rosną w kierunku S–E, a najwyższe wzniesienia tworzą Gniazdo Tarnicy, gdzie znajduje się aż pięć z sześciu szczytów górskich przekraczających wysokość 1300 m n.p.m. Wyjątkiem jest Wielka Rawka 1307 m n.p.m., która jest kulminacją pasma granicznego. Wysokości względne obszaru Bieszczadów nie przekraczają 600 m i sukcesywnie maleją w kierunku północnym.

Północne stoki Beskidu Niskiego i Bieszczadów przechodzą w niższe partie Pogórza Karpackiego. Krajobraz tego regionu posiada cechy przejściowe i uznaje się je za człon pośredni pomiędzy Zewnętrznymi Karpatami Zachodnimi a Karpatami Wschodnimi o swoistej strukturze. Przejściowość ta wyraża się nie tylko w strukturach geologicznych, ale także geomorfologicznych i geobotanicznych (Kondracki 2002). Charakterystyczne dla tego obszaru jest obniżenie i zwężenie całego górotworu, a także zmiana kierunku pasm (podobnie jak w Bieszczadach) na S–E (Wrona 1996). Region ten rozszerza swój wyżynny typ krajobrazu z pasmami wzgórz i kotlin śródgórskich o wysokościach od 300 do 500 m n.p.m. (z kilkoma wyższymi pasmami) i szerokości kilkudziesięciu

kilometrów (Kondracki 2002). Wysokości względne Pogórza sukcesywnie rosną z zachodu na wschód i osiągają wartości 200–250 m. Krajobraz tej części województwa tworzą szerokie garby i wzgórza o małym nachyleniu stoków, które są poprzecinane dolinami rzek.

Region Kotliny Sandomierskiej położony jest w obniżeniu tektonicznym zwanym Zapadliskiem Przedkarpackim. Powstał w wyniku alpejskich ruchów górotwórczych i wypiętrzania Karpat. Posiada on charakter rowu tektonicznego o trójkątnym kształcie, którego brzegi mają charakter uskoków. Podstawę tego trójkąta tworzy od południa próg Pogórza Karpackiego, zaś ramionami są krawędzie Wyżyny Małopolskiej i Roztocza (Wrona 1996). Najwyższe części Kotliny Sandomierskiej wznoszą się do 260–280 m n.p.m. dna dolin zaś obniżają się od ok. 200 m n.p.m. u wylotu z Karpat do 140 m n.p.m. przy ujściu rzek do Wisły. Wysokości względne nie przekraczają 100 m (Kondracki 2002).

W NE części województwa Kotlina Sandomierska bezpośrednio graniczy z Roztoczem Rawskim, zaliczanym do Pasa Wyżyn. Obszar tej części Roztocza jest miejscem „wiążącym” ze sobą makroregiony polskich i ukraińskich wyżyn oraz Zapadliska Przedkarpackiego. Wysokości bezwzględne tego fragmentu Roztocza mieszczą się w przedziale od ok. 230 m n.p.m., w dolinach rzek do 391 m n.p.m. (Wielki Dział, najwyższa kulminacja polskiej części całego Roztocza). Wysokości względne tego mezoregionu wynoszą do 160 m (Buraczyński 2002; Wład, Wiśniewski 2004).

Z uwagi na zróżnicowane wysokości względne, mające istotny wpływ na specyfikę krajobrazu województwa podkarpackiego wydzielono jego trzy typy: górski, pogórski i równinny (tab. 1). Ze względu na znikomy obszar, zajmowany przez Roztocze Wschodnie z krajobrazem wyżynnym w województwie pod-

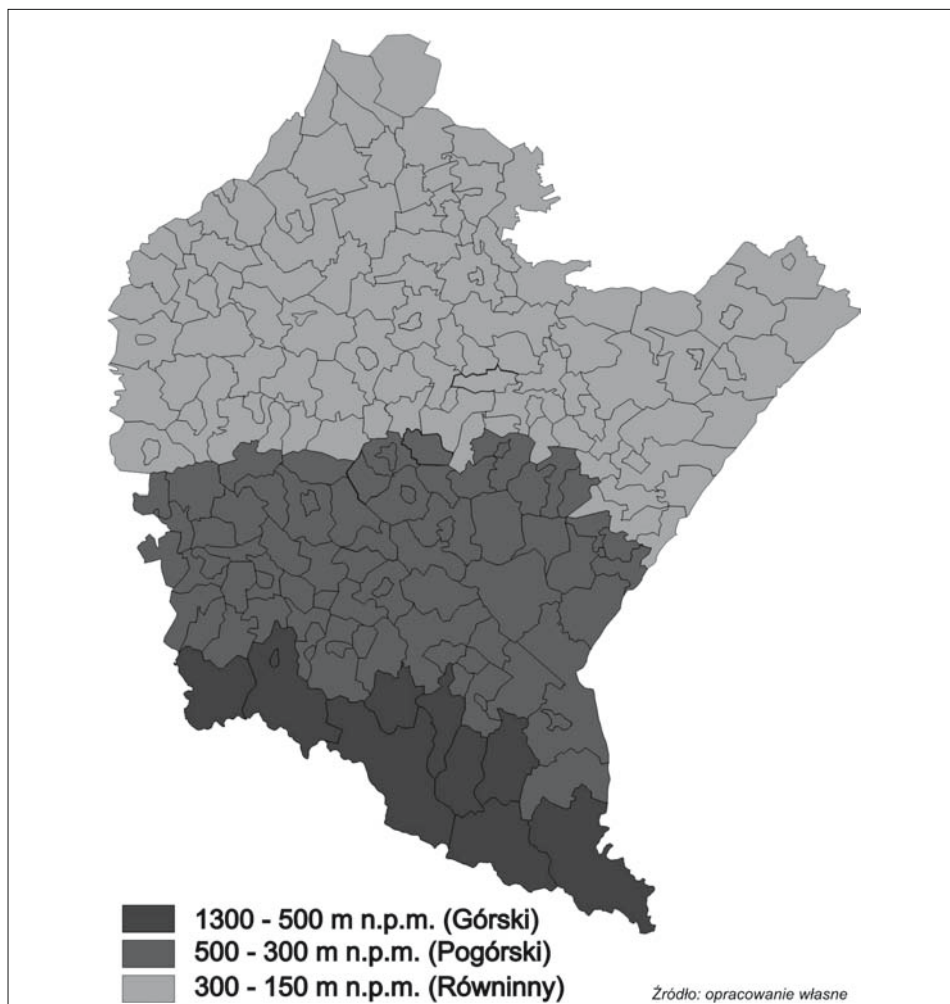
Tab. 1. Typy krajobrazu województwa podkarpackiego wydzielone na podstawie wysokości bezwzględnych

The types of Podkarpackie voivodeship landscape based on landscape by altitude

Typ krajobrazu	Powierzchnia [ha]	%	Wysokości bezwzględne	Dominujące cechy
Górski	244 751	13,7	Ok. 1300 m n.p.m. – ok. 500 m n.p.m.	Pasma górskie o ukierunkowanym układzie i rosnących wysokościach NW–SE, długie grzbiety, nietypowy – rusztowy układ
Pogórski	568 266	31,8	Ok. 500 m n.p.m. – 300 m n.p.m. z kilkoma wyższymi wzniesieniami	Cechy przejściowe pomiędzy równiną Kotliną San. a Karpatami, szerokie garby i wzgórza o małym nachyleniu stoków
Równinny	971 561	54,5	Ok. 300 m n.p.m. – ok. 150 m n.p.m.	Równinny obszar poprzecinany dolinami rzecznyymi

Źródło: zestawienie własne na podstawie Mapy topograficznej 1:50 000

karpackim (1,1% – gmina Horyniec Zdrój), został on włączony i potraktowany jako obszar równinny (ryc. 1).

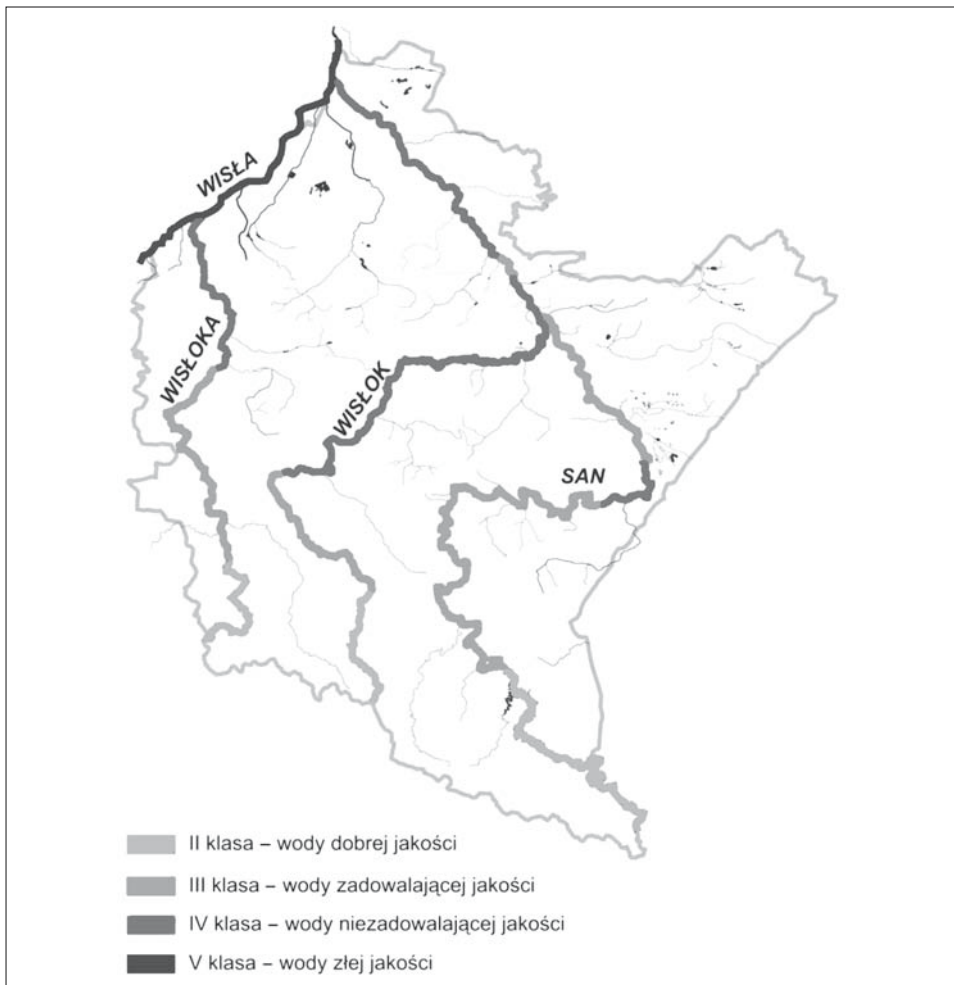


Ryc. 1. Typy krajobrazu według wysokości bezwzględnych  
Types of landscape by altitude

#### HYDROGRAFIA

Wody województwa podkarpackiego w znacznym stopniu przyczyniają się do urozmaicenia i podniesienia jego atrakcyjności turystycznej. Południowa i południowo-wschodnia granica województwa pokrywają się z europejskim działem wodnym rozdzielającym dwa zlewiska: Morza Bałtyckiego i Morza Czarnego. Niewielki fragment obszaru (1,3% pow. województwa) należy do

zlewni takich rzek jak górny Strwiąż, Mszaniec, Lechnawa, które należą do dorzecza Dniestru znajdującego się w zlewisku Morza Czarnego. Pozostałe zlewnie rzek znajdują się w dorzeczu Wisły, głównej rzeki regionu z jej dwoma dużymi karpaccami dopływami: Sanu z Wisłokiem i Wisłoki. San jako najdłuższa rzeka województwa (443 km) jest ostatnią karpaccą rzeką w Polsce uchodzącą do Wisły i jedynym jej wschodniokarpaccim dopływem. Niewielki fragment północno-wschodniego województwa znajduje się w zlewni Bugu. Zróżnicowanie środowiska geograficznego powoduje, że rzeki charakteryzują się dużą zmiennością. Najważniejsze rzeki regionu (San, Wisłok, Wisłoka) w początkowych odcinkach mają charakter górski, posiadają duże zasoby



Ryc. 2. Ogólna klasyfikacja wód w rzekach województwa podkarpackiego w 2006 r.  
General classification of waters of Podkarpackie voivodeship rivers in 2006

wodne, nierównomiernie rozłożone w czasie i przestrzeni. Wykazują one duży potencjał powodziowy, z przewagą wezbrań letnich nad zimowymi. Inna sytuacja występuje na rzekach Pogorza oraz Kotliny Sandomierskiej, gdzie zauważa się mniejszą i powolniejszą zmienność przepływów z przewagą wezbrań wiosennych (roztopowych) (Stan Środowiska... 2006).

Według Wojewódzkiego Inspektoratu Ochrony Środowiska w Rzeszowie rzeki województwa należą głównie do III i IV klasy czystości wód (ryc. 2). Największe skażenie odnotowuje się w Wiśle i jej krótkich dopływach (Babulówka i Potok Rów) oraz Trzebońnicy (lewobrzeżny dopływ Sanu). Najczystsze odcinki rzek znajdują się w ich górskich biegach. W badanych punktach pomiarowych nie odnotowano wód I klasy czystości (Stan Środowiska... 2006).

W południowo-wschodniej Polsce nie występują znaczące jeziora naturalne. Nieliczną grupę stanowią stosunkowo małe jeziora osuwiskowe, np. Duszatyńskie w okolicy Komańczy. Największe znaczenie mają zbiorniki sztuczne utworzone na Sanie i Wisłoku (tab. 2), które są alternatywą wobec braku jezior naturalnych.

Tab. 2. Ważniejsze zbiorniki sztuczne województwa podkarpackiego  
More important artificial water supplies in Podkarpackie voivodeship

Zbiornik	Rzeka	Pojemność [hm <sup>3</sup> ]	Powierzchnia [km <sup>2</sup> ]
Solina	San	472	21,1
Besko	Wisłok	15,5	1,5
Myczkowce	San	10,9	2,0

Źródło: zestawienie własne na podstawie Rocznika Statystycznego Województwa Podkarpackiego (2006)

Malownicze położenie zbiorników i ich stosunkowo duża powierzchnia bardzo skutecznie przyczyniają się do ożywienia ruchu turystycznego w ich sąsiedztwie. Zbiornik Soliński to jeden z głównych regionów turystycznych województwa podkarpackiego.

Dużym bogactwem województwa są wody mineralne (tab. 3), jednak w wielu miejscach nie prowadzi się ich wydobycia (tab. 4). W górskich obszarach województwa występują głównie szczawy i solanki, a także wody siarczkowe (Kochański 2002). Na uwagę zasługują unikalne w skali europejskiej szczawy wodorowęglanowo-chlorkowo-sodowe ze związkami arsenu (Kukulak 2007).

Tab. 3. Obszary występowania i rodzaje wód mineralnych wykorzystywanych w turystyce uzdrowiskowej

The areas and types of mineral water used in health resort tourism

Obszar	Rodzaj wód mineralnych
Iwonicz Zdrój	wody chlorkowo-wodoro-węglanowo-sodowe, jodowe i żelaziste
Rymanów Zdrój	szczały chlorkowo-sodowe i jodowo-bromkowe
Polańczyk Zdrój	wodoro-węglanowo-chlorkowo-sodowe, jodkowe i bromkowe
Horyniec Zdrój	wody siarczanowe

Źródło: zestawienie własne na podstawie Kochańskiego (2002)

Tab. 4. Obszary występowania i rodzaje wód mineralnych niewykorzystywanych w turystyce uzdrowiskowej

The areas and types of mineral water which is not used in health resort tourism

Obszar	Rodzaj wód mineralnych
Komańcza	szczały wodoro-węglanowo-sodowe, wody wodoro-węglanowo-siarczkowe
Rabe	szczały wodoro-węglanowo-chlorowo-sodowe ze związkami arsenu
Czarna	wody wodoro-węglanowo-wapniowo-sodowe, jodowe i siarczkowe
Lesko, Uherce Mineralne	siarczkowe i solankowe
Szczawne, Buk, Prełuki, Polana, Liszna, Żubracze	solanki i szczały
Tyrawa Solna, Tyrawa Wołoska	wody silnie solankowe

Źródło: zestawienie własne na podstawie Kukulaka (2007)

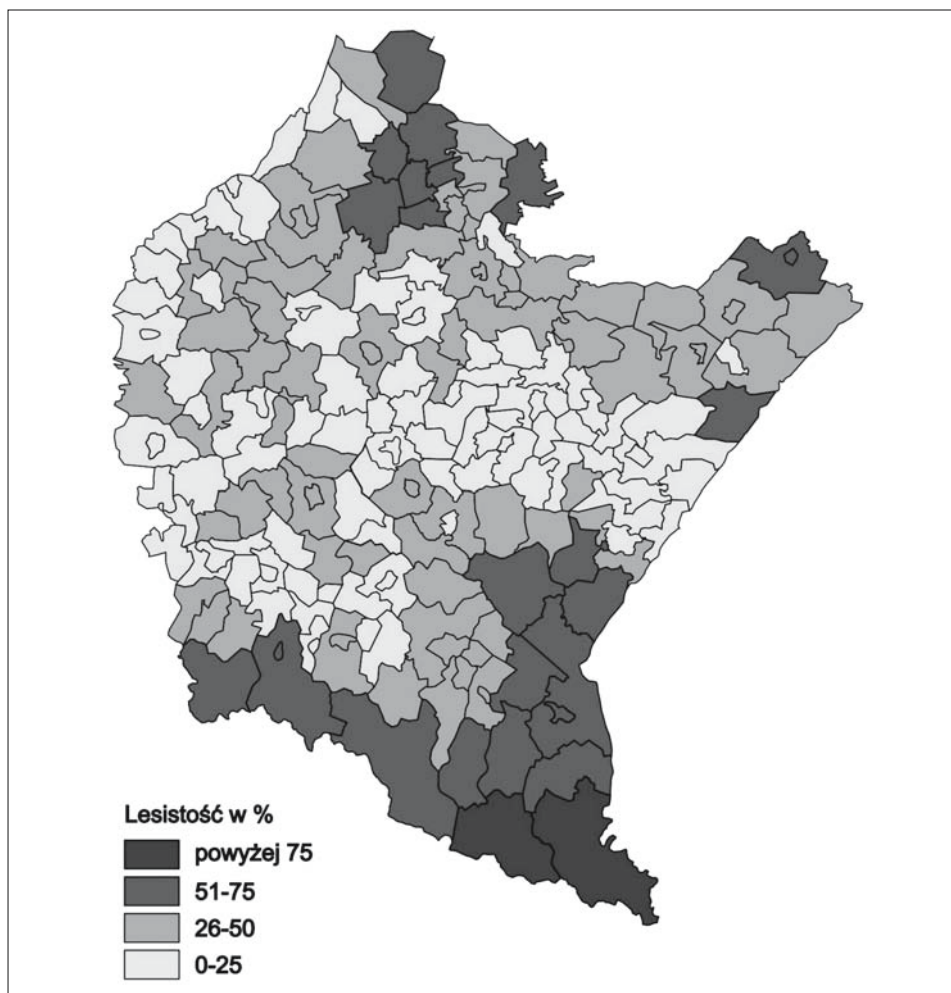
#### LESISTOŚĆ

Szata roślinna województwa podkarpackiego zdominowana jest przez formacje leśne. Obecna roślinność wykształciła się w wyniku długotrwałych wzajemnych oddziaływań klimatyczno-glebowych oraz gospodarki człowieka (Szafer 1959). Dzisiejsze lasy stanowią pozostałości po rozległych kompleksach leśnych Puszczy Sandomierskiej i Karpackiej i posiadają charakter naturalny.

Lasy województwa zajmują 37% jego powierzchni, co przewyższa średnią krajową wynoszącą 29% (<http://www.stat.gov.pl/bdr>). Największy udział lasów w strukturze użytkowania występuje w części południowej (górskiej) w powiatach: bieszczadzkim, leskim i przemyskim oraz w części północnej województwa: w powiecie stalowowolskim i lubaczowskim. Największy wskaźnik lesistości występuje w gminach Cisna i Lutowiska (powiat bieszczadzki) i przekracza on 80% powierzchni. Na bazie występującego surowca wykształciły się



bardzo prężnie działające ośrodki przemysłu drzewnego (Rzepedź, Ustianowa). Najpowszechniej występującym w tej części jest zespół buczyny karpackiej. Regiel dolny reprezentowany jest głównie przez buka zwyczajnego z domieszką jaworu, jodły i świerka (Fedan 2007). Obszar górski Bieszczadów pozbawiony jest świerkowego regła górnego, co go wyróżnia wśród innych pasm górskich w Polsce (Winnicki, Zemanek 2003). Specyfika tego obszaru polega również na renaturalizacji środowiska przyrodniczego związanej z wydarzeniami historycznymi. Duży procent lesistości zauważa się w pasie Pogórza, szczególnie w jego wschodniej części (Pogórze Przemyskie), gdzie udział lasów w takich gminach jak Bircza, Fredropol przekracza 50%. Podobny wskaźnik lesistości



Ryc. 3. Lesistość gmin województwa podkarpackiego w 2006 r.  
Woodiness according to boroughs of Podkarpackie Province in 2006

odnotowuje się w gminach występujących w północnych obszarach województwa (Stalowa Wola, Narol, Horyniec Zdrój, Pysznica, Bojanów). Lasy te reprezentowane są głównie przez bory sosnowe oraz lasy mieszane i liściaste. Najniższy wskaźnik lesistości zauważa się (ryc. 3) wzdłuż ciągów komunikacyjnych w centralnej części województwa i w Dołach Jasielsko-Sanockich, gdzie nie przekracza 25%. Podobny wskaźnik występuje w gminach najbardziej uprzemysłowionych w północno-zachodniej części województwa.

#### OBSZARY CHRONIONE

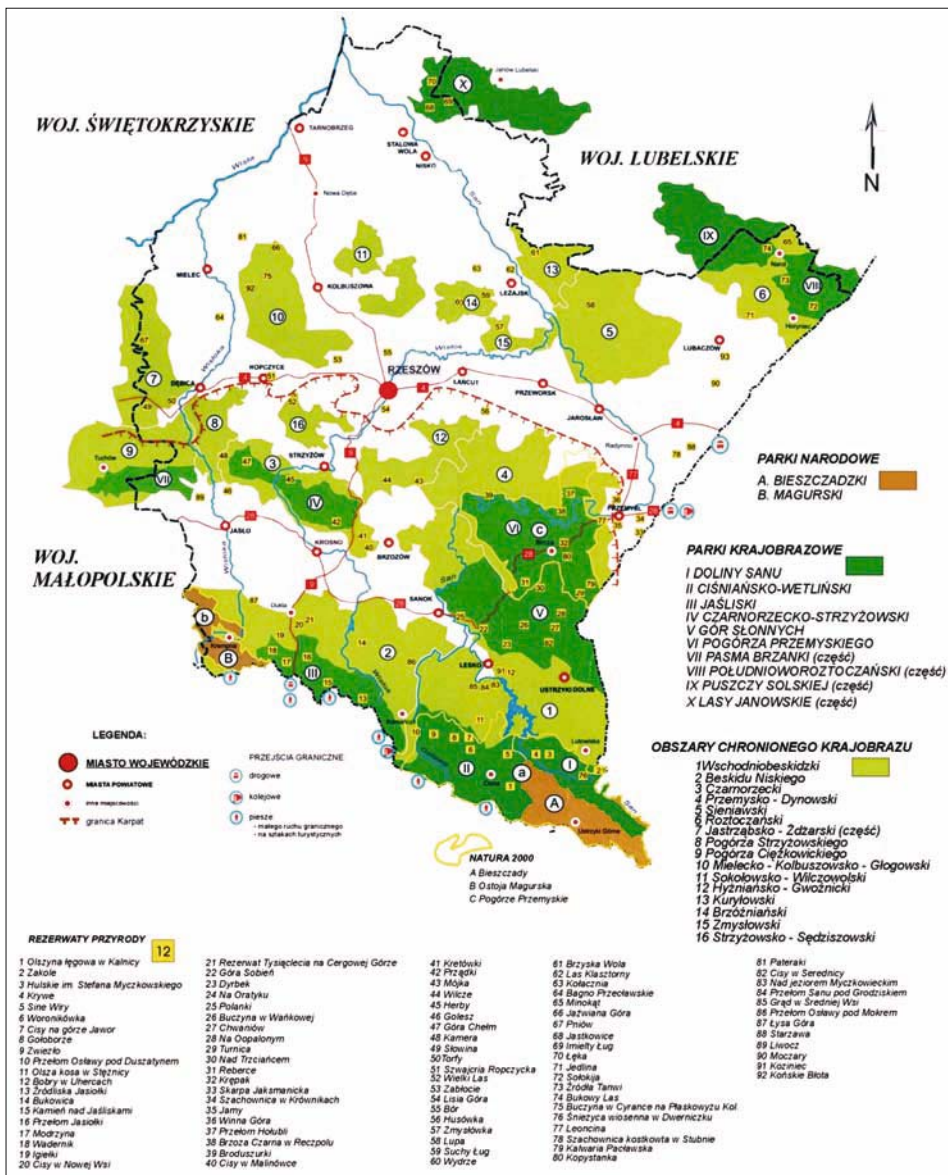
Najcenniejsze pozostałości naturalnej szaty roślinnej, bogactwo flory i fauny od wielu lat objęte są różnymi formami ochrony prawnej (tab. 5). Mając na uwadze jego niejednokrotnie bezcenne i niepowtarzalne przyrodniczo walory, sukcesywnie wprowadza się obszary prawem chronione (ryc. 4).

Tab. 5. Procentowy udział w powierzchni obszarów chronionych  
The percentage usage of protected areas

Wyszczególnienie	Polska		Województwo podkarpackie	
	powierzchnia (ha)	% ogólnej powierzchni kraju	powierzchnia (ha)	% ogólnej powierzchni województwa
Parki narodowe	317 233,7	1,000	46 636,2	2,6000
Rezerваты przyrody	165 244,7	0,500	10 733,7	0,6000
Parki krajobrazowe	2 603 575,5	8,300	272 819,2	15,2000
Obszary chronionego krajobrazu	7 130 374,1	22,800	520 215,7	29,0000
Stanowiska dokumentacyjne	748,6	0,002	2,9	0,0002
Użytki ekologiczne	44 516,8	0,100	1 046,5	0,0600

Źródło: zestawienie własne na podstawie Stan środowiska... (2006)

Obiekty i obszary o szczególnych walorach przyrodniczych prawem chronione to: 2 parki narodowe; 93 rezerваты przyrody (leśne – 40, florystyczne – 26, krajobrazowe – 12, torfowiskowe – 6, przyrody nieożywionej – 6, faunistyczne – 3); 10 parków krajobrazowych (w tym 4 częściowo położone w woj. sąsiednich); 19 obszarów chronionego krajobrazu; 21 stanowisk dokumentacyjnych; 371 użytków ekologicznych; 2 zespoły przyrodniczo-krajobrazowe; 1488 pomników przyrody; Międzynarodowy Rezerwat „Karpaty Wschodnie”; obszary natura 2000 (7 obszarów specjalnej ochrony ptaków – OSO; 12 obszarów ochrony siedlisk – SOO) (Stan środowiska... 2006).



Ryc. 4. Obszary chronione w województwie podkarpackim  
 Protected areas in Podkarpackie voivodeship

Wraz z wprowadzeniem gospodarki rynkowej i rozwojem gospodarczym w ostatnich latach nastąpiło nasilenie zjawisk niekorzystnych dla przyrody. Wzrost motoryzacji, rozwój budownictwa, zajmowanie nowych terenów pod inwestycje, otwarcie granic zdecydowanie wywierają znaczną presję na środowisko przyrodnicze. Niejednokrotnie działalność gospodarcza człowieka doprowadza do fragmentacji siedlisk i ekosystemów, często wpływając na powstawanie barier ekologicznych utrudniających rozprzestrzenianie się gatunków (Stan Środowiska... 2006).

Województwo podkarpackie próbuje się skutecznie przeciwstawiać tym działaniom przez utrzymywanie i tworzenie różnych prawnych form ochrony przyrody. Zajmują one bowiem 47,7% powierzchni województwa (stan na 31.12.2005 r. – raport). Największą powierzchnię województwa zajmują obszary chronionego krajobrazu 29% (tab. 5) oraz parki krajobrazowe 15,2% (Stan środowiska... 2006). Obszary chronione największy zasięg mają w gminach południowo-wschodniej części województwa, tworząc często sieć powiązanych ze sobą systemów ochronnych. Taka sytuacja pozwala na kompleksowe, a zarazem skuteczne działania na rzecz ochrony środowiska przyrodniczego. W innych częściach województwa obszary chronione pojawiają się „wyspowo”, często zajmując obszar prawie całej gminy (Horyniec Zdrój, Narol). Najmniej obszarów chronionych znajduje się w centralnej części województwa oraz w części północnej.

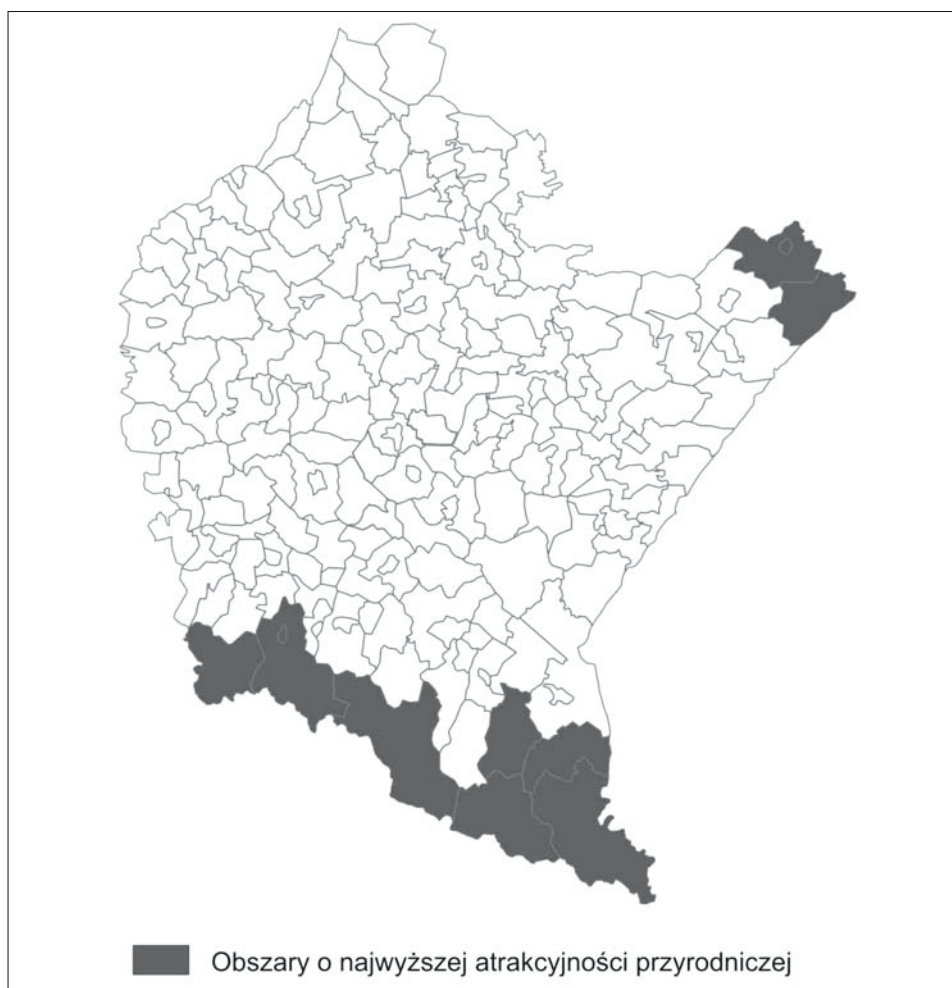
Do najważniejszych cech wyróżniających istniejący w województwie podkarpackim system ochrony przyrody można zaliczyć: unikatową w skali Europy i Polski wartość przyrodniczą; wielkopowierzchniowość obszarów chronionych (często przekraczającą 50 tys. ha); współpracę i powiązanie istniejących form ochrony przyrody z krajami ościennymi (Międzynarodowy Rezerwat Biosfery) oraz z sąsiednimi województwami.

#### OBSZARY O NAJWYŻSZEJ ATRAKCYJNOŚCI PRZYRODNICZEJ

Analizując główne komponenty środowiska przyrodniczego województwa, zauważa się dużą dysproporcję w nasileniu ich występowania. Niektóre obszary cechuje wysoka atrakcyjność w kilku elementach. Najbardziej cenna przyrodniczo jest południowa część województwa. Składa się na to znacznie urozmaicona rzeźba z jej nietypowym rusztowym układem i najwyższymi wzniesieniami, przekraczającymi 1000 m n.p.m. Wody tego obszaru z uwagi na swój górny bieg i znikomą sieć osiedleńczą są najczystsze w województwie. Dodatkowo rzeki tworzą malownicze doliny i przełomy np. Sanu przez Otryt. W tej części województwa występują największe zbiorniki wodne oraz wody

mineralne. Lesistość tych obszarów należy do największych w Polsce, a zwarte kompleksy leśne stanowią doskonałą ostoję dla świata zwierzęcego (żubry, niedźwiedzie, wilki, rysie itd.). Niemalże cały ten obszar objęty jest prawną ochroną, a szczególnie atrakcyjny jest Bieszczadzki i Magurski Park Narodowy oraz Międzynarodowy Rezerwat „Karpaty Wschodnie”.

Na podstawie wymienionych elementów przyrodniczych wyróżniono kilka gmin o najwyższych walorach przyrodniczych: Lutowiska, Cisna, Solina, Czarna, Komańcza, Dukla oraz Krempna (ryc. 5). Równocześnie z uwagi na znaczny stopień zalesienia, występowanie obszarów chronionych z licznymi rezerwatami oraz wodami mineralnymi za atrakcyjny przyrodniczo uznano również obszar



Ryc. 5. Obszary w województwie podkarpackim o wybitnych walorach przyrodniczych  
Areas of the outstanding natural values in Podkarpackie voivodeship

gminy Horyniec Zdrój i Narol (północno-wschodnia część województwa). Pozostała część województwa cechuje mniejsza atrakcyjność środowiska przyrodniczego, co nie znaczy, że jest całkiem pozbawiona przyrodniczych walorów turystycznych. Gminy uznane za najbardziej atrakcyjne stanowią (14%) powierzchni województwa. Mogą one jednak stanowić „koło zamachowe” dla rozwoju ruchu turystycznego w województwie podkarpackim. Wielu mieszkańców Polski dostrzegło już dawno bogactwo i niepowtarzalność tego obszaru, korzystając z licznych ofert turystycznych.

Sieć szlaków pieszych pozwala na dość dokładne spenetrowanie południowej części województwa, łącznie z jej najbardziej atrakcyjną bieszczadzką częścią. Bardzo prężnie rozwija się tam również turystyka konna i rowerowa. Wykorzystując orografię terenu i warunki klimatyczne możliwe jest uprawianie narciarstwa zjazdowego i śladowego. Coraz większe znaczenie mają ukierunkowane formy, np. turystyka przyrodniczo-krajoznawcza służąca poznawaniu i okrywaniu unikatowych bądź jeszcze nieznanymi wartości środowiska przyrodniczego. Ta ambitna forma turystyki, jak np. „ptasia turystyka” (*bird watching*), cieszy się bardzo dużym powodzeniem, szczególnie wśród turystów z zagranicy. Wody i akwenu występujące na tym obszarze są walorami turystyki kwalifikowanej: wędkarstwa, żeglarskiego, kajakerstwa, nurkowania i innych.

Przyroda województwa podkarpackiego, szczególnie południowego, należy bez wątpienia do najcenniejszych w Polsce. Mądre i racjonalne jej wykorzystanie powinno wpływać pozytywnie na ożywienie ruchu turystycznego. Uzupełnieniem są na pewno walory antropogeniczne, które wespół z przyrodniczymi powinny stanowić konkurencyjną ofertę turystyczną dla szeroko pojętej turystyki. Turystyka oparta na istniejących walorach stanowić może impulsy stymulujące rozwój gospodarczy tego regionu.

#### LITERATURA

- Buraczyński J., 2002: Regiony Roztocza, [w:] J. Buraczyński (red.), Roztocze. Środowisko przyrodnicze. Wyd. Lubelskie, Lublin.
- Fedan R., 2007: Turystyka w regionie polskich Karpat Wschodnich – realia i perspektywy w kontekście współpracy transgranicznej, [w:] M. Karapyta, K. Rejman (red.), Wymiary aktywności samorządów lokalnych w obszarach współpracy transgranicznej. Jarosław.
- Kochański W., 2002: Balneologia i hydroterapia. Wyd. AWF, Wrocław.
- Kondracki J., 2002: Geografia regionalna Polski. PWN, Warszawa.
- Kukulak J., 2007: Surowce mineralne polskiej części Karpat Wschodnich, [w:] R. Fedan, L. Kisiel, Z. Makiela (red.), Uwarunkowania społeczno-ekonomiczne rozwoju turystyki Karpat Wschodnich. Przeworsk.

- Lijewski L., Mikułowski B., Wyrzykowski J., 2002: Geografia atrakcji turystycznych Polski. PWE, Warszawa.
- Rocznik Statystyczny Województwa Podkarpackiego, 2006. Rzeszów.
- Starkel L., 1991: Geografia Polski. Środowisko przyrodnicze. PWN, Warszawa.
- Szafer W., 1959: Szata roślinna Polski, t. I i II. PWN, Warszawa.
- Winnicki T., Zemanek B., 2003: Przyroda Bieszczadzkiego Parku Narodowego. Wyd. BdPN, Ustrzyki Dolne.
- Wład P., Wiśniewski M., 2004: Roztocze Wschodnie. Przewodnik nie tylko dla turystów. Wyd. naukowe, turystyczne i edukacyjne, Mielec.
- Stan środowiska w województwie podkarpackim (Raport), 2006, Wojewódzki Inspektorat Ochrony Środowiska, Rzeszów.
- Wrona J., 1996: Regiony Polski – Rzeszowskie. WSiP, Warszawa.
- <http://www.stat.gov.pl/bdr>

#### SUMMARY

Podkarpackie voivodeship, on account of its geographical situation, is characterized by a great, inner diversity of the natural environment. The spatial analysis of its main components allows to isolate the areas of the greatest intensity, at the same time, of the highest tourist attraction. The kind and the distribution of these values is set by a different geological structure, climatic impacts, geomorphological factors, biogeographical conditions as well as other factors including human activity. The main four elements analyzed, which influence directly the tourist development of the areas mentioned are: the relief, the woodiness, the cleanness and occurrence of surface and mineral waters as well as the occurrence of protected areas. Taking into consideration the natural value, the southern part of Podkarpackie voivodeship is the most valuable area, which definitely stands out from the remaining part of the province. As a result, the tourist movement concentrates in this area. Although the remaining part of the Podkarpackie voivodeship is less attractive touristically it does not mean that it is completely deprived of any natural tourist values.