

# Przepisy

dla

gmin, dotyczące się świadczeń wojennych.



Wiedeń.

Z cesarsko-królewskiej drukarni nadwornej i rządowej.

1896.



# Przepisy

181



# Przepisy

Postanowienia ogólne:

dla

gmin, dotyczące się świadczeń wojennych.



**Wiedeń.**

Z cesarsko-królewskiej drukarni nadwornej i rządowej.

1896.



Przepisy

A-19495

Wojenny Sztab



1000173372



38481 +

N. kon 12

BIBLIOTEKA  
UMCS  
LUBLIN

K. 1160/56/2843

# T r e ś ć.

## Postanowienia ogólne.

	Strona
§. 1. Wstęp . . . . .	1
§. 2. Wymaganie świadczeń wojennych . . . . .	2
§. 3. Uprawnieni do żądania . . . . .	2
§. 4. Sposób wykonania . . . . .	5
§. 5. Dopelnienie świadczeń . . . . .	5
§. 6. Bezpośrednie odbieranie świadczenia wojennego przez wojsko . . . . .	6
§. 7. Sądownictwo . . . . .	6
§. 8. Uwolnienie od stępli i należytości . . . . .	7
<b>A. Postanowienia szczególne, dotyczące się do- starczania podwód, wierzchowców, zwierząt pociągowych i jucznych, tudzież potrzebnych do tychże woźniców, prowadzicieli zwierząt jucznych, kowali i przewodników.</b>	
§. 9. Gminy są obowiązane dostarczać środków trans- portowych . . . . .	7
§. 10. Powinność posiadaczy środków transportowych; wyjątki . . . . .	8
§. 11. Okres dostarczenia . . . . .	9
§. 12. Jakość środków transportowych . . . . .	10
§. 13. Osoby potrzebne do środków transportowych . . . . .	12
§. 14. Osobiste sprawowanie służby . . . . .	13
§. 15. Obejmowanie środków transportowych . . . . .	16
§. 16. Wynagrodzenia . . . . .	17
§. 17. Żywnienie . . . . .	18
§. 18. Wynagrodzenie szkody . . . . .	20
§. 19. Dochodzenie roszczeń do wynagrodzenia szkody . . . . .	21

**B. Postanowienia szczególne, dotyczące się dostarczania pomieszczeń z przynależnościami, przedmiotów spożywczych i nieruchomości, tudzież osób i środków do obrotu na kolejach żelaznych i drogach wodnych, do wykonywania robót, do pielęgnowania chorych i do pieczy o własność skarbową.**

	Strona
§. 20. Powinność gmin do dopełniania świadczeń wojennych . . . . .	23
§. 21. Obowiązani w obec gminy . . . . .	23
§. 22. Dopełnienie żądanych świadczeń wojennych . . . . .	24
§. 23. Rodzaje świadczeń wojennych . . . . .	25
§. 24. Pomieszczenia . . . . .	25
§. 25. Prowianty . . . . .	28
§. 26. Posługi szczególne do celów wojennych . . . . .	29
§. 27. Materyały, przybory, narzędzia . . . . .	31
§. 28. Statki żeglarskie . . . . .	31
§. 29. Koleje żelazne . . . . .	32
§. 30. Linie telegraficzne i telefoniczne . . . . .	32
§. 31. Gościńce, drogi, mosty, kładki, przewozy itp. . . . .	32
§. 32. Zakłady przemysłowe . . . . .	33
§. 33. Budynki, grunta i inne nieruchomości . . . . .	33
§. 34. Piecza o chore osoby i zwierzęta; dostarczanie szpitali . . . . .	33
§. 35. Piecza o własność skarbową . . . . .	34
§. 36. Świadczenia dotyczące się jeńców wojennych . . . . .	35
§. 37. Wynagrodzenia . . . . .	36
§. 38. Dochodzenia roszczeń do wynagrodzenia szkody . . . . .	47

**Załączka.**

Postanowienia dotyczące się żywności w naturze dla osób zwierząt, tudzież dostawy prowiantów . . . . .	48
--	----



## Postanowienia ogólne.

### §. 1.

#### W s t ę p.

Przepisy niżej podane obejmują najważniejsze z tych powinności, które w razie uruchomienia ciężą na gminach i osobach pod względem świadczeń wojennych.

Świadczenia wojenne tyczą się:

- A. dostarczania podwód, wierzchowców, zwierząt pociągowych i jucznych, tudzież potrzebnych do tychże woźniców, prowadzicieli zwierząt jucznych, kowali i przewodników;
- B. dostarczania pomieszczeń z przynależnościami, przedmiotów spożywczych i nieruchomości, tudzież osób i środków do obrotu na kolejach żelaznych i drogach wodnych, do wykonania robót, do pielęgnowania chorych i do pieczy o własność skarbową.

Powinność dopełniania świadczeń na cele wojenne nastaje od ogłoszenia uruchomienia siły zbrojnej i ma służyć do celów części siły zbrojnej uruchomionych, po-

większonych lub w ruch wprawionych, jakoteż do urządzenia potrzebnych zakładów obrony.

Czasokres, w którym ustanie powinność do świadczeń wojennych ogłosi Ministerstwo obrony krajowej.

Na zasadzie postanowień niniejszych można wymagać świadczeń wojennych także dla Pospolitego ruszenia i — według okoliczności dla siły zbrojnej państwa sprzymierzonego.

Gdzie w rozporządzeniu niniejszem mówi się o powiatach politycznych i gminach, tam przez pierwsze rozumie się także miasta własne statuty mające a przez ostatnie także wyłączone obszary dworskie.

## §. 2.

### Wymaganie świadczeń wojennych.

Świadczeń wojennych można wymagać według postanowień niniejszego rozporządzenia tylko o tyle, o ileby odnośnych potrzeb siły zbrojnej nie można było zaspokoić wcześniej drogą prawidłową, to jest sposobami także w czasie pokoju do ich zabezpieczenia używanymi, lub gdyby to wymagało nadmiernego nakładu.

## §. 3.

### Uprawnieni do żądania.

W jakim rozmiarze, kiedy i gdzie powinność do świadczeń wojennych ma mieć miejsce, postanawiać będzie właściwa Władza polityczna na podstawie żądania przez wojsko oznajmionego.

O ile chodzi o przedmioty żeglugi morskiej, żądanie świadczeń wojennych, jakoteż ich rozkład a względnie przeprowadzenie do skutku należy do właściwej Władzy zarządu morskiego.

Żądanie ograniczać należy do nieodzownej potrzeby i wojsko wystosować je ma do Ministra Obrony krajowej, w przypadkach naglących do Władz politycznych krajowych i powiatowych, w nadzwyczajnych zaś przypadkach do gmin, a w razie koniecznej potrzeby wprost do osoby powinności świadczenia podlegającej.

Prawo żądania środków transportowych mają:

- a) Wspólny Minister wojny za pośrednictwem Ministra Obrony krajowej i Minister Obrony krajowej na całym obszarze królestw i krajów w Radzie państwa reprezentowanych, ten ostatni w szczególności także odnośnie do potrzeb Obrony krajowej i Pospolitego ruszenia;
- b) komendy terytoryalne wojskowe i Władze pośrednie Obrony krajowej (Komendy Obrony krajowej, Komendy Obronności krajowej) w obrębie własnego urzędowania;
- c) naczelną komendą armii i komendanci oddziałów armii samoistnie działających, podobnie komendy generalne armii, od dnia rozpoczęcia się ich funkcji w obrębie etapowym armii a względnie odnośnego oddziału armii;
- d) komendy korpusów, dywizyi wojsk, brygad samoistnych, nakoniec komendy kolumn armii w polu w obrębie swego działania, tudzież kome-



danci placów ufortyfikowanych, na stopie wojennej uzbrojonych, w obrębie służbowym twierdzy;

e) komendy stacyjne wojska (Obrony krajowej), komendy forteczne i etapowe we własnym obrębie służbowym;

f) oddziały i zakłady, o ile od swoich Władz lub komend przełożonych są upoważnione do żądania świadczeń wojennych, tudzież w razie naglącej potrzeby, jeżeli postaranie się wprzód o upoważnienie jest niemożliwe;

g) osoby pojedyncze mogą żądać środków transportowych tylko na podstawie dokumentów, udowadniających uprawnienie do żądania (pełnomocnictwo, rozkazy otwarte) w imieniu tego, który jest do żądania uprawniony.

Świadczeń wojennych żądać należy ile możliwości piśmiennie. Takie żądania piśmienne mają zwyczajnie zawierać:

Przedmiot i wymiar świadczenia, miejsce i czas dostawy, tudzież nazwisko, stopień, oddział (komendę, zakład) żądającego.

Oddziały lub zakłady opatrzone listem drożnym, mogą świadczeń wojennych, stosownie do tegoż listu drożnego potrzebnych, żądać ustnie za okazaniem tego dokumentu.

Te oddziały, które nie są opatrzone listem drożnym, winny wystosować żądanie piśmiennie na podstawie upoważnienia swojej przełożonej komendy.

## §. 4.

## Sposób wykonania.

Zostawia się gminie albo poruczyć obowiązującym (§§. 10 i 21) wykonanie świadczenia wojennego na nią włożonego, albo wykonać żądane świadczenie bezpośrednio. W tym ostatnim przypadku wszystkie osoby, uczestniczące w ciężarach gminnych, obowiązane są do pokrycia kosztów.

Umowy kupieckie o dostawę zapasów w naturze dla zarządu wojskowego nie uwalniają zawierających takie umowy od powinności dopełnienia świadczenia wojennego.

## §. 5.

## Dopełnianie świadczeń.

Władze polityczne powiatowe i urzędy gminne winny mieć staranie, żeby świadczenia wojenne dopełnione były w zupełności i w porę, i obowiązane są do ścisłego uczynienia zadość powinnościom na nie włożonych.

W razie wzbraniania się lub opieszałości, Władze polityczne a względnie gminne obowiązane są przywieść do skutku świadczenie za pomocą środków przymusowych i używać do tego celu w razie konieczności nawet asystencji wojskowej.



## §. 6.

Bezpośrednie odbieranie świadczenia przez  
wojsko.

Gdyby żądaniom wojska nie uczyniono zadosyć w porę lub w wymaganym rozmiarze, lub gdyby użycie współdziałania Władz politycznych lub gmin było zgoła niemożliwe, wojsko może domagać się świadczenia także bezpośrednio, nie używając ich interwencji, a w razie wzbraniania się lub oporu, może świadczenia pod odpowiedzialnością komendanta wymusić lub w nieobecności właściciela to, co ma być dostarczone zabrać, atoli i w tym przypadku komendant winien, o ile to jest możliwe, powoływać mężów zaufanych.

## §. 7.

## Sądownictwo.

Woźnice, prowadziciele zwierząt jucznych, kowale, przewodnicy, jakoteż wszystkie osoby cywilne, mające w jakimkolwiek stosunku służbowym iść za uruchomioną częścią wojska, podlegają od dnia przybycia do takowej, dopóki obowiązani będą iść za wojskiem, sądownictwu karnemu wojskowemu i Władzy porządkowo karnej wojskowej.

Te osoby cywilne, które nie mają iść za uruchomioną częścią wojska, lecz używane są tylko do wykonania robót pod kierownictwem funkcyjaryuszów wojskowych, winny podczas tego stosunku bezwarunkowe posłuszeństwo wszystkim rozkazom funkcyjaryuszów

wojskowych, będącym w związku z kierownictwem tych robót i podlegają jedynie w tym względzie jurysdykcji wojskowej i Władzy wojskowej porządkowo-karnej.

Wszystkie przybrane osoby cywilne należy o tem uwiadomić, że podlegają jurysdykcji karnej wojskowej i Władzy wojskowej porządkowo-karnej.

#### §. 8.

Uwolnienie od stępli i należytości.

Podania, protokoły, dowody i wszelkie inne dokumenty, tyjące się świadczeń wojennych lub wynagrodzenia za takowe, są wolne od stępli i należytości.

**A. Postanowienia szczególne, tyjące się dostarczania podwód, wierzchowców, zwierząt pociągowych i jucznych, tudzież potrzebnych do tychże woźniców, przewodzieieli zwierząt jucznych, kowali i przewodników.**

#### §. 9.

Gminy są obowiązane dostarczać środków transportowych.

Gminy są obowiązane dostarczać środków transportowych.

Nadto funkcjonaryusze gminy mają w celu pokrycia potrzeby wybierać z pomiędzy środków transportowych, znajdujących się w gminie, te, które do służby wojennej są najodpowiedniejsze.

## § 10.

Powinność posiadaczy środków transportowych;  
wyjątki.

W obec gminy obowiązani są do dostarczenia środków transportowych:

Uczestniczący w ciężarach gminnych, tudzież wszyscy inni znajdujący się w gminie posiadacze takich środków transportowych, o ile nie są od tego uwolnieni wyraźnie szczególnymi traktatami międzynarodowymi lub podług zwyczaju na prawie narodów opartego.

Następujące środki transportowe są wyłączone od dostarczania:

- a) Powozy, konie i zwierzęta juczne przeznaczone na potrzeby dworu Cesarskiego i członków rodziny Cesarskiej;
- b) te konie i powozy pocztmistrzów i utrzymujących poczty, które takowi są kontraktowo zobowiązani trzymać na potrzeby ruchu pocztowego, lub które są niezbędnie potrzebne do przewożenia posylek pocztowych;
- c) powozy i konie, których funkcjonaryusze państwa potrzebują niezbędnie do pełnienia służby;
- d) konie własne lekarzy praktykujących na prowincyi, potrzebne do wykonywania zawodu, po jednym a najwięcej po dwa na osobę;
- e) konie ze stadniny dworu i państwa, tudzież konie w zakładach państwa do hodowli koni;



f) wszelkie konie stadne uwolnione w myśl §. 8go ustawy z dnia 16. kwietnia 1873, Dz. u. p. Nr. 77, o ile potrzeba może być pokryta końmi zdatnemi znajdującemi się w miejscu lub w powiecie.

## §. 11.

## Okres dostarczenia.

Wozów, wierzchowców, zwierząt pociągowych i jucznych można żądać albo na czas krótszy, albo na czas trwania stosunku uruchomienia.

Wozy dostawiać się mające rozróżnia się:

- a) jako wozy lokalne lub
- b) jako podwody lub
- c) jako wozy krajowe.

Wozów lokalnych żąda się albo na dobę (24 godziny) albo na pół dnia (12 godzin).

Podwód używa się zwyczajnie tylko na odległość jednej stacyi marszu, wyjątkowo także na większą odległość, takowe jednak uwalniać należy po trzech stacyach marszu, jeżeli w ogóle jest to możebne.

Wozami krajowemi są wozy do służby transportowej przy armii, tudzież w placach ufortyfikowanych uzbrojonych, wzięte na czas nieoznaczony.

Do służby lokalnej, podwodowej i dłuższej transportowej, można także żądać tylko zaprzęgów, wierzchowców lub zwierząt jucznych.

## §. 12.

## Jakość środków transportowych.

Środki transportowe dostarczone na czas nieoznaczony powinny być przede wszystkim zdadne do służby wojennej, to jest wóz powinien być urządzony do zaprzęgu parokonnego i powinien takie mieć konie i taką uprząż, żeby nawet po gorszych drogach (naturalnych) mógł przez czas dłuższy iść za armią w polu będącą.

Wozy jednokonne przyjmować należy jako zdadne do służby wojennej tylko w południowym Tyrolu i w Istrii, a to tylko w tym razie, jeżeli mogą służyć trwale do wiezienia ładunku około dwa cetnary metryczne wążącego.

Atoli wozy jednokonne dostarczać można tylko w takim razie, jeżeli wojsko wyraźnie takich żąda, lub jeżeli w odnośnym powiecie politycznym niema żądanej ilości wozów parokonnnych.

Każdy wóz, dostarczony do przewozu rzeczy powinien być zaopatrzony: w worek na owies, naczynie do pojenia i pasienia, w latarnię, tudzież kilka podków i gwoździ podkowowych.

Nadto każdy taki wóz zaopatrzony być powinien ile możności w obręcze do płacht, w płachtę lub rogózkę a mianowicie w urządzenie do zamknięcia, tudzież w półkoszki w kraju pospolicie używane do zabezpieczenia miejsca ładunku między dwiema drabinkami.

Wozy do przewozu osób powinny być opatrzone potrzebną ilością siedzeń, to jest czterema lub dwoma



siedzeniami i powinny pod każdym innym względem celowi odpowiadać.

Wozy pod chorych powinny być wysłane obficie słomą, sianem, mchem itp.

Każdy wóz dostarczony na czas nieoznaczony powinien przywieść do miejsca objęcia, dziesięciodniowy zapas siana dla własnego zaprzęgu.

Co się tyczy wytrzymałości obciążalnej takowa wynosi:

dla wozu podwodnego parokonnego w Galicyi, na Bukowinie i w Dalmacyi . . . . 280 kilogramów;

w innych królestwach i krajach . 560 kilogramów;

dla wozu podwodnego czterokonnego dwa razy większy ciężar, dla jednokonnego połowę tego ciężaru;

dla wozu miejscowego lub krajowego parokonnego w Galicyi, na Bukowinie i w Dalmacyi . 400 aż do 500 kilogramów;

dla wozu miejscowego lub krajowego parokonnego w innych królestwach i krajach 600 aż do 800 kilogramów;

Konie wozów krajowych powinny być zdrowe, uprzęż zdalna do użytku.

Konie pociągowe do zaprzężenia u wozów skarbowych lub w ogóle wojskowych powinny mieć mniej więcej taką samą siłę, jak konie pociągowe u powózek skarbowych. tak zaś powinny być dobrane, i taką mieć uprzęż, żeby w pochodzie można było używać ich bez

trudności do wozów w rozmaity sposób zaprzęganych (parokonnych lub czterokonnych).

Dla każdego z tych koni pociągowych dostarczyciel przywieść powinien do miejsca objęcia pięciodniowy zapas siana.

Wozy z innymi zaprzęgami prócz końskich można dostarczać a względnie żądać tylko tam, gdzie niema dostatecznej ilości zaprzęgów końskich.

Zwierzęta juczne powinny być silne i opatrzone w nosza do juków.

Koszta podkuwania koni, tudzież utrzymania w dobrym stanie wozów i uprzęży, pokrywać należy z przypadającego wynagrodzenia.

### §. 13.

Osoby potrzebne do środków transportowych.

Do każdego zaprzęzonego wozu (do każdej pary koni pociągowych z uprzężą) dostarczyć należy woźnicę, do każdej sfory (pary) zwierząt jucznych prowadziciela, do każdego 50 wozów (par koni z uprzężą lub sztuk zwierząt jucznych) przewodnika.

Przewodnik powinien umieć czytać i pisać, tudzież jeździć konno, powozić i obchodzić się z końmi.

Nadto powinien to być człowiek, na którego możnaby się spuścić, zdolny do utrzymywania karności i porządku między woźnicami i prowadzicielami zwierząt jucznych.

Powinien on też w skutek swego położenia społecznego używać pewnego zaufania.

Odpowiednio swemu przeznaczeniu przewodnicy opatrzeni być powinni w konie wierzchowe.

Wierzchowce przewodników powinny być zdadne do służby wojennej i opatrzone w ubiór do jazdy wierzchowej. Jeżeliby przewodnicy nie mieli swoich wierzchowców, obszar tej gminy, z której wzięte były środki transportowe jednośnego taboru, dostarcza dla nich osiodłanych koni wierzchowych.

Nadto do każdego taboru dodać mają gminy, dostarczające takowy, człowieka biegłego w podkuwaniu koni i naprawianiu wozów (kowala), opatrzonego w potrzebne narzędzia.

Powinności przewodników, kowali i woźniców (prowadziciele zwierząt jucznych) pod względem tej ich służby, urządzone są „Instrukcją dla przewodników środków transportowych, które dla armii w polu dostarczane są na czas nieoznaczony.“

Każdy przewodnik, kowal, woźnica i prowadziciel zwierząt jucznych, powinien przynieść z sobą odzież trwałą, porze roku odpowiednią, tudzież naczynie do jadła (czarkę), narzędzia stołowe i torbę na chleb.

#### §. 14.

##### Osobiste sprawowanie służby.

Do osobistego sprawowania służby przewodnika, kowala, woźnicy lub prowadziciela zwierząt jucznych, obowiązani są wszyscy mężczyźni stanu cywilnego przebywający w gminie a do wymaganej służby zdadni, którzy:



- a) nie skończyli 50go roku życia,
- b) nie podlegają obowiązkowi służby wojskowej;
- c) podlegają wprawdzie obowiązkowi służenia w pospolitem ruszeniu, lecz nie posiadają wykształcenia wojskowego i
- d) nie są wyraźnie rozporządzeniem niniejszem uwolnieni.

Gdyby z powyższych kategorii nie można było dostarczyć zdatnych przewodników i kowali, wolno użyć do tej służby także osoby podlegające obowiązkowi służenia w pospolitem ruszeniu, do 2. zaciągu należące i posiadające wykształcenie wojskowe, bez względu na rodzaj broni, w której poprzednio służyli; o ile zaś potrzeba nie może być w inny sposób zaspokojona, także osoby należące do 1go zaciągu, które służyły u konnicy, lub przy powózkach.

Do pełnienia służby woźnicy (prowadziciela zwierząt jucznych) obowiązany jest w pierwszym rzędzie właściciel środka transportowego, jeżeli według postanowień niniejszego rozporządzenia ciąży na nim osobista powinność do pełnienia takiej służby. Każdemu jednak właścicielowi wolno dostarczyć na woźnicę (prowadziciela zwierząt jucznych) zdatnego mężczyznę odpowiednio odzianego i opatrzonego.

Obowiązani do służenia w pospolitem ruszeniu właściciele, służbę woźniców lub prowadzicieli zwierząt jucznych osobiście sprawujący, lub zastępujący ich członkowie rodziny, o ile należą do 2go zaciągu, uwolnieni są na czas tej służby od służby pod bronią.

Dobrodziejstwo to nie może w żadnym razie być rozciągnięte na osoby z wykształceniem wojskowym, należące do 1go zaciągu.

Gdyby właściciele nie mogli dostarczyć woźniców (prowadziciele zwierząt jucznych), co przez gminy a względnie przez Władze polityczne powinno być stwierdzone, — w takim razie osoby do tych służb potrzebne wyznaczać mają gminy.

Kowali potrzebnych do poszczególnych taborów dostarczyć ma ta gmina lub grupa gmin, z której tabor został dostarczony; w takim zaś razie, gdy kilka takich gmin, które dostarczyły tabor, nie mogą dać kowala, właściwa Władza polityczna wyznacza takowego z urzędu.

Przewodników wybierają na wniosek gmin Władze polityczne powiatowe, z których obszaru wozy, zaprzęgi lub zwierzęta juczne są dostarczane.

Jeżeli powołane gminy nie mogą zaproponować odpowiednich przewodników, właściwa Władza polityczna powiatowa wyznaczyć ma przewodników z urzędu.

Bezwarunkowo wolni są od służb powyższych:

a) niezdatni do nich z powodu ułomności umysłowych lub cielesnych;

b) urzędnicy państwa i publiczni, przełożeni gmin, tudzież ci, którzy wymienieni są w §. 26 ustawy o służbie wojskowej;

c) osoby pełniące służbę pasterzy duchownych;

d) osoby uwolnione od tego wyraźnie szczególnymi traktatami międzynarodowymi lub podług zwyczaju na prawie narodów opartego.



Od służby dłużej trwającej poza obrębem gminy pobytu mogą być wyłączone takie osoby, których nieobecność w domu wystawiałaby oczywiście członków rodziny na niemożność utrzymania życia.

O uwolnieniu lub wyłączeniu orzekają Władze polityczne.

Rekursy nie mają skutku odwłocznego.

### §. 15.

Obejmowanie środków transportowych.

Środki transportowe na czas nieoznaczony obejmuje wojsko zasadniczo w stacyi zbiorczej, w każdym z osobna przypadku wyznaczanej, mianowicie zaś odbierają je osoby wojskowe przywożące żądanie piśmienne, lub osobno oznaczone przez Władzę żądającą, albo powołane do tego na mocy przepisu służbowego.

Gdyby jednak z powodu szczególnych potrzeb uruchomienia lub dla jakichkolwiek innych względów wojsko nie mogło objąć środków transportowych w stacyi zbiorczej, takowe objęte będą dopiero w miejscu zapotrzebowania, które zostanie oznaczone. W przypadku tym Władza polityczna odstawić ma środki transportowe do miejsca, gdzie są potrzebne, pod kierownictwem urzędnika politycznego i z odpowiednią asystencją.

W miejscu objęcia funkcyonaryusze wojskowi zbadać mają środki transportowe pod względem ich zdatności do użytku.

Te, które uznane zostaną za niezdatne do służby wojennej, należy wyłączyć i zastąpić odpowiednimi.

## §. 16.

## Wynagrodzenia.

Za dostarczone środki transportowe ustanawiają się na czas ich zdatości do służby następujące wynagrodzenia:

1. Za dostarczone na czas nieoznaczony wozy krajowe, konie pociągowe z uprzężą, zwierzęta juczne i wierzchowce, tudzież osobno dla towarzyszących im woźniców (prowadzicieli zwierząt jucznych), kowali i przewodników:

- |  |            |
|--|------------|
| a) za wóz krajowy, parokonnny, odpowiednio opatrzoney . . . . .  | 2 zł. — c. |
| b) za wóz krajowy, jednokonnny, odpowiednio opatrzoney . . . . . | 1 „ 30 „   |
| c) za dwa konie pociągowe z uprzężą . . . . .                    | 1 „ 50 „   |
| d) za jedno zwierzę juczne z siodłem na ciężary . . . . .        | 1 „ — „    |
| e) za osiodłanego wierzchowca dla przewodnika . . . . .          | 1 „ 50 „   |
| f) dla woźnicy (prowadziciela zwierząt jucznych) . . . . .       | 1 „ — „    |
| g) dla kowala . . . . .  | 1 „ 50 „   |
| h) dla przewodnika . . . . .                                     | 2 „ — „    |

2. Za podwody płacić należy wynagrodzenie normalne.

Gdyby wóz musiał wyjątkowo przekroczyć stycę graniczną podwód innego okręgu administracyjnego a względnie drugiego obszaru monarchii lub granicę obcego państwa, w takim razie wóz ten z przekroczeniem stacy

granicznej podwód innego okręgu administracyjnego a względnie drugiego obszaru monarchii lub granicy obcego państwa przestaje być podwodą i przez dalszy czas służby niezbędnie potrzebnej, skarb wojskowy płacić ma za niego wynagrodzenie jak za wóz dzienny według tej zasady, która w dalszym punkcie 3 przepisana jest dla wozów miejscowych, biorąc za stopę jednosłkową powszechną kwotę wynagrodzenia istniejącą w stacyi przyjęcia wozu.

Toż samo tyczy się wierzchowców dla posłańców, tudzież takich wierzchowców i zwierząt jucznych, za które w czasie pokoju płaci się wynagrodzenie jak za konie podwodne.

3. Za wozy miejscowe płacić należy wynagrodzenie w powszechnych kwotach wynagrodzenia przypadającego za podwozy a mianowicie, za pół dnia, jak za służbę podwodną 25 kilometrową, za cały dzień, jak za służbę podwodną 40 kilometrową.

### §. 17.

#### Żywienie.

Osoby i zwierzęta od środków transportowych, dostarczonych przez kraj na czas nieoznaczony, obejmowane będą do wyżywienia w tym oddziale lub zakładzie, w którym mają pełnić służbę.

Od dnia objęcia przez wojsko środków transportowych, na czas nieoznaczony dostarczonych, aż do dnia powrotu do odnośnej stacyi zbiorczej należy się oprócz wynagrodzenia pieniężnego powyżej §. 16



(punkt 1 *a* aż do *h*) ustanowionego, woźnicom, prowadzi-  
cielom zwierząt jucznych, kowalom i przewodnikom wyży-  
wienie w naturze, takie samo, jakie mają żołnierze, ko-  
niom i zwierzętom jucznym obrok w wymiarze systemizo-  
wanym.

Jeżeli wyjątkowo urzędnik polityczny prowadzi środki  
transportowe ze stacyi zbiorczej do stacyi, w której są  
potrzebne (§. 15), należą się wynagrodzenia, tudzież pie-  
niądze na wyżywienie dla ludzi i zwierząt (także dla 10-  
procentowej rezerwy środków transportowych) również za  
dni tego marszu i właściwa komenda terytorjalna woj-  
skowa zarządzić ma w danym przypadku asygnowanie  
tych należytości, na podstawie odnośnego oznaczenia  
drogi.

W przypadku tym, za środki transportowe, dosta-  
wione do miejsca, w którym są potrzebne, lecz przez  
wojsko nie objęte, należy się takie samo wynagrodzenie,  
a na wyżywienie dla ludzi i zwierząt pieniądze także za dni  
powrotu z miejsca zapotrzebowania aż do stacyi zbiorczej.

Jeżeli odprawione środki transportowe nie mogą  
jednym dniem wrócić do domu, natenczas, odprawiający  
je oddział wojskowy lub zakład, wydać ma taborom a  
względnie przewodnikom, kowalom, woźnicom (prowadzi-  
cielom zwierząt jucznych) żywność dla ludzi i koni odrazu  
na cały powrót a to w naturze lub w pieniądzach i wysta-  
wić im potwierdzenie, na podstawie którego władze eta-  
powe (wojskowe) winny dostarczyć im bezpłatnie kwater,  
jeżeli w ogóle jest to możebne.

Wynagrodzenia w pieniądzach i zapasy żywności  
wymierzane będą przy odejściu w ten sposób, że na każde

45 kilometrów i pozostającą ponad to część drogi aż do domu liczyć się będzie wynagrodzenie jednodniowe i żywność jednodniową (§. 16).

Woźnice (prowadziciele zwierząt jucznych), kowale lub przewodnicy, gdy zachorują w czasie sprawowania służby, mają prawo żądania, aby ich pielęgnowano bezpłatnie.

Konie, gdy zachorują, leczone będą bezpłatnie przez weterynarzy wojskowych.

### §. 18.

#### Wynagrodzenie szkody.

Gdy wozy i zwierzęta, dostarczone na czas nieoznaczony, staną się w skutek służby transportowej lub podczas tejże niezdatnymi do dalszego użytku, wynagrodzenie będzie dawane właścicielowi tylko w takim razie, jeżeli ta niezdatność nastąpiła bez winy właściciela lub przydanego przezeń woźnicy (prowadziciela zwierząt jucznych) i w skutek szczególnych przygód.

Gdy środki transportowe staną się przez samo pospolite zużycie niezdatnymi do dalszego używania, właściciele nie mają prawa żądania wynagrodzenia.

Uszkodzenia lub straty środków transportowych, uzasadniające według powyższego prawo do wynagrodzenia, stwierdza komendant (przełożony) tego oddziału lub zakładu, dla którego były do służby transportowej użyte; on oznacza wynagrodzenie pieniężne i szczegóły te potwierdza właściwemu przewodnikowi lub woźnicy (prowadzicielowi zwierząt jucznych) z wyciśnięciem pieczęci



urzędowej — według okoliczności w jego karcie legitymacyjnej.

Za podstawę do wymierzenia kwoty wynagrodzenia służyć ma wartość szacunkowa środka transportowego, oznaczona przez komisję przy objęciu.

### §. 19.

Dochodzenie roszczeń do wynagrodzenia szkody.

Z wszelkimi pretensjami do wynagrodzenia za straty i szkody, tyjące się wozów i zwierząt na czas nieoznaczony dostarczonych, a które poniesiono w myśl §. 18, tudzież z pretensjami do zaległych wynagrodzeń za spełnione czynności, których wypłacenia wojsko odmówiło, zgłaszać się należy ustnie lub piśmiennie do właściwej gminy z dołączeniem dokumentów dowodowych, najpóźniej w sześć miesięcy po tym dniu, w którym skończy się obowiązek świadczeń wojennych w myśl niniejszych przepisów (§. 1).

Ci, którzy w tym terminie nie zgłoszą się ze swemi pretensjami, nie otrzymają żadnego wynagrodzenia.

Zgłaszający się winni żądania swoje udowodnić, a mianowicie:

1. Potwierdzeniami oddziałów wojskowych lub zakładów co do strat i szkód, tyjących się wozów i zwierząt, które należały do środków transportowych, dostarczonych na czas nieoznaczony;

2. co do czasu trwania czynności w służbie wojskowej kartami legitymacyjnymi, woźnicom (prowadzi-

cielom zwierząt jucznych), kowalom i przewodnikom przez wojsko przy objęciu służby wydawanym a przy odchodzeniu zostawianym, w których dowódca powózek wpisać ma i potwierdzić dzień rozpoczęcia służby, każdą zmianę w służbie, jakoteż dzień odprawienia człowieka i środka transportowego;

3. co do zaległych wynagrodzeń przepisanyymi wykazami należytości według okoliczności jukstami książki rekwizycyjnej a względnie kwitami odnosnego korpusu armii lub złożyciela rachunków.

Gmina ma nadchodzące prośby zebrać a względnie, co do pretensyi, z któremi się ustnie zgłoszono, spisać potrzebne protokoły, dopilnować, żeby dołączono dokumenty służące do udowodnienia roszczenia i wszystkie pretensye zestawić przegładowo w dokładnym wykazie nazwisk i pism.

Do oznaczenia kwot wynagrodzenia i sprawdzenia roszczeń do wynagrodzenia powołane są w powiatach politycznych (miastach posiadających własny statut) komisye mieszane powiatowe, które odbierać będą od gmin wniesione do nich zgłoszenia się o wynagrodzenie, prośby dokumenty i wszelkie inne dowody.

Żądających wynagrodzenia uwiadamia o ostatecznej decyzji co do wymiaru onegoż i likwidacyi kwoty wynagrodzenia Ministerstwo obrony krajowej za pośrednictwem Władz politycznych.

**B. Postanowienia szczególne dotyczące się dostarczania pomieszczeń z przynależnościami, przedmiotów spożywczych i nieruchomości, tudzież osób i środków do obrotu na kolejach żelaznych i drogach wodnych, do wykonywania robót, do pielęgnowania chorych i do pieczy o własność skarbową.**

§. 20.

Powinność gmin do dopełniania świadczeń wojennych.

Do świadczeń wojennych, podług tego, jakie są ich rozmiary, obowiązane są zwyczajnie gminy.

Powinność do świadczeń wojennych ma miejsce we wszystkich przypadkach tylko w miarę zasobności.

Zasobność ma być oznaczana tylko podług tej ilości osób obowiązanych do pracy lub służby, które w odnośnej gminie, powiecie lub kraju są obecne, tudzież ze względem na te przedmioty i ilości, które tamże znajdują się w naturze a przepisami niniejszemi nie są wyraźnie wyłączone.

§. 21.

Obowiązani w obec gminy.

W obec gminy obowiązani są do dopełniania świadczeń wojennych, o ile w rozporządzeniu niniejszem nie są ustanowione wyjątki, a mianowicie rzeczowych: obowiązani do uczestniczenia w ciężarach gminnych; — osobistych: wszystkie osoby w gminie przebywające.



Postanowienia te obowiązują także osoby nie będące obywatelami austriackimi.

Uwolnienia polegające na traktatach międzynarodowych lub na zwyczaju, który opiera się na prawie narodów, zatrzymują moc swoją.

### §. 22.

Dopełnianie żądanych świadczeń wojennych.

Gminy (urzędy kwaterunkowe i podwodne), którym odnośnie sprawy poruczone być mogą, winny wydać jak najspieszniej zarządzenia potrzebne do zapewnienia świadczenia na czas właściwy i mianowicie wtedy, gdy chodzi o świadczenia większych rozmiarów, wysyłać na miejsce funkcjonariuszów, którzy wtedy, gdy pośredniczą reprezentanci wojska, działać mają w porozumieniu z nimi.

Ze strony wojska pośredniczą te osoby, które przynoszą żądanie na piśmie, lub które Władza żądająca osobno wyznaczy, albo, które na mocy swego przepisu służbowego są do tego powołane.

Świadczeń wojennych żądać będą Władze wojskowe, komendy, oddziały lub zakłady armii jak najwcześniej, o ile tylko okoliczności na to pozwalają, maszerujące zaś części armii za pośrednictwem komend lub osób wysłanych naprzód w celu zapewnienia żywności, pomieszczeń itp.

Gdyby ze strony wojska dla słusznych przyczyn uznawano to co dostarczano, za mniej odpowiednie, a dostarczenie sposobniejszych przedmiotów jest możebne, funkcjonariusze winni postarać się o takowe.



## §. 23.

## Rodzaje świadczeń wojennych.

Do świadczeń wojennych należy dostarczanie pomieszczeń z przynależnościami, miejsc na obozy, prowiantów, sił roboczych, paliwa i innych materyałów, przyborów i narzędzi; dostarczanie statków wodnych; oddanie w używanie wszelkich środków komunikacyjnych i zakładów ruchu; odstąpienie budynków, gruntów i innych nieruchomości; piecza o osoby chore, o chore zwierzęta i o własność skarbową, наконец świadczenia, dotyczące się jeńców wojennych.

## §. 24.

## Pomieszczenia.

Pomieszczenia i przynależności, tudzież miejsca na obozy dostarczane być mają w ogólności według postanowień ustawy kwaterunkowej w czasie pokoju obowiązującej.

Z wyjątkiem budynków lub części budynków w §. 10 ustawy kwaterunkowej pod 1 i 2 oznaczonych, tudzież niezbędnych, bezpośrednio do celów państwa służących, jakoteż lokali muzeów, galeryi sztuki i bibliotek publicznych a nakoniec lokali klasztorów żeńskich pod klauzurą wewnętrzną zostających, rzeczywistej potrzebie odpowiednich, można w razie potrzeby wziąć w rekwizycję także takie lokale, które w czasie pokoju są od kwaterunku uwolnione. Nadto uwolnione są od kwaterunku w naturze

te budynki kolei żelaznych, które są niezbędnie potrzebne, aby ruch kolei żelaznych do celów wojskowych mógł odbywać się bez przeszkody.

Stacye poszczególnych ruchomych i nieruchomych części siły zbrojnej wyznaczać będą odnośnie Władze lub komendy wojskowe odpowiednio jedynie potrzebie wojskowej.

Dla ruchomych części siły zbrojnej, jakoteż dla załóg placów ufortyfikowanych, których nie można pomieścić w lokalach, jakimi zarząd wojskowy rozporządza, o ile takowe z powodu uruchomienia potrzebują więcej niż wynosi całkowita kompetencya kwaterunkowa na czas pokoju ustanowiona, dostarczyć należy pomieszczeń jak do kwaterunku przemijającego.

Postanowienie to odnosi się także do nie ruchomych Władz, komend, oddziałów, zakładów, transportów lub osób pojedynczych, które z powodu uruchomienia znajdują się w marszu.

Prawo do takich samych pomieszczeń jak wojskowi placę miesięczną pobierający, mają pełniący służbę przy armii w polu urzędnicy cywilni i osoby z nimi na równi będące; do takich samych pomieszczeń jak szeregowcy, wszelkie inne osoby cywilne do orszaku armii należące.

Toż samo rozumie się o osobach ochotniczej pieczy zdrowia znajdujących się przy armii w polu.

W braku takich pomieszczeń jakie się należą, uprawnieni do ich otrzymania zadawalniać się mają takimi, jakie rzeczywiście są.

W razie kwaterunku rozdzielnego, z podoficerów tylko kadeci, zastępcy oficerów (asystentów lekarskich, akcesistów prowiantowych), tudzież podoficerowie rachunkowi, którym czynności rachunkowe poddziałów są poruczone, mają prawo do pokoju z urządzeniem, opaleniem i oświetleniem a mianowicie należy się taki pokój na dwie osoby wspólnie, jeżeli zaś jest tylko jedna osoba, dla tej jednej.

Pomieszczenia, których gminy mają na wezwanie dostarczyć dla zakładów szpitalnych, powinny zawierać przynajmniej: pokoje ogrzewalne, sposobne do pielęgnowania chorych, kuchnie, studnie, wychodki, lokale do kąpania się i prania, składy do zachowywania żywności, paliwa, tudzież odzieży i rynsztunków pacjentów, lokale na aptekę i materiały lekarskie, dla służby pielęgnującej i nadzorczej, tudzież dla służby biurowej i strażniczej.

Gdyby pomieszczenia do takich celów musiały być stawiane, dostarczyć należy placów pod budowę odpowiednio położonych.

Do pomieszczenia koni i bydła rzeźnego dostarczyć należy stajen, w ostatecznej potrzebie stodół, szop lub brogów.

Jeżeli bydło rzeźne ma tylko chwilowo zatrzymać się w pewnej stacyi, poprzestać należy także na odpowiedniemi legowiskami dla niego pod gołem niebem. Atoli, jeżeli stado bydła rzeźnego ma przez czas dłuższy zatrzymać się w jakimś miejscu, postarać się należy ile możności o pomieszczenie przynajmniej części zwierząt rzeźnych w lokalu osłoniętym dostatecznej wielkości.



Mieszanie z hydłem rzeźnym nieskarbowem nie może być dozwolane.

Dla chorych koni, zwierząt jucznych lub rzeźnych dostarczyć należy pomieszczeń odłączonych.

Gdy oddziały armii mają obozować, oddać należy do rozrządzenia potrzebne place otwarte na obóz dla wojska i do rozłożenia materiału wojennego, w braku takich placów odpowiednie grunta.

Również dostarczyć należy lokali potrzebnych do pomieszczenia zapasów wszelkiego rodzaju.

Lokali biurowych żądać należy tylko, o ile są niezbędnie potrzebne.

Lokale takie, jakoteż lokale potrzebne na kasy, dla straży i na areszta wyznaczać należy ile możności w budynkach publicznych, służących do takich samych celów i zaopatrywać w najniezbędniejsze urządzenie, areszty według okoliczności także w słomę na pościel.

Dla nieruchomości części siły zbrojnej obowiązują wyłącznie postanowienia ustawy kwaterunkowej.

## §. 25.

### Prowianty.

Prowianty dostarczają się:

1. jako pożywienie w naturze dla osób i zwierząt,
2. jako dostawa materiałów surowych lub przyrządzonych.

Jako pożywienia w naturze można żądać dla osób pożywienia przemarszowego lub kwaterowego. dla zwierząt paszy.



Pożywienie przemarszowe należy się szeregowcom i osobom cywilnym z pocztu armii będącym z nimi na równi; wyjątkowo jednak można takiego pożywienia żądać także dla osób cywilnych i wojskowych miesięczną płacę pobierających.

Pożywienie kwaterowe daje się zamiast pożywienia etapowego i należy się pobierającym płacę miesięczną i szeregowcom, tudzież osobom cywilnym z pocztu armii na równi z nimi będącym.

Pożywienie kwaterowe dostarcza się tylko dla uruchomionych części armii, a to:

- a) w dniach marszu i wypoczynku, tudzież
- b) według okoliczności w dniach przybycia na leże.

Paszy można żądać dla wszystkich wierzchowców, dla zwierząt pociagowych, jucznych i rzeźnych, jakoteż dla trzód należących do ruchomych części armii bez względu, czy zwierzęta te są własnością skarbu lub nie, a to według tego sposobu prowiantowania, jakiego Władze wojskowe i komendy mogą wymagać na podstawie dokumentów marszu lub rozkazów.

Przedmioty, które mają być dostarczone jako pożywienie w naturze i jako dostawa materiałów surowych lub przyrządzonych, tudzież postanowienia, które zachowywać należy pod tym względem, podaje załączka.

Załączka.

## §. 26.

Posługi szczególne do celów wojennych.

Jeżeli niema dostatecznej ilości robotników zgłaszających się dobrowolnie lub obowiązanych do służenia

w pospolitem ruszeniu, albo (gdyby pospolite ruszenie nie było wezwane), obowiązanych do służenia w wojsku, którymi w myśl §. 10go ustawy o służbie wojskowej można rozporządzać, w takim razie wolno powołać do szczególnych posług na cele wojenne wszelkie osoby cywilne płci męskiej, zdolne do pracy, które nie skończyły jeszcze 50go roku życia.

Młodsze osoby powoływać należy przed starszemi i o ile to być może, powoływać należy w ogóle tylko osoby, w skutek swego zwyczajnego zatrudnienia zdadne do robót o które idzie.

Bezwarunkowo uwolnieni są od tych świadczeń:

- a) niezdatni umysłowo lub fizycznie;
- b) urzędnicy państwa i publiczni, przełożeni gmin tudzież inne osoby, w §. 56 ustawy o służbie wojskowej wymienione i znajdujące się na stanowiskach, które w myśl ustawy z dnia 6. czerwca 1886, Dz. u. p. Nr. 90, a względnie ustawy dla książeńconego hrabstwa tyrolskiego i kraju vorarlberskiego z dnia 10. marca 1895 o instytucji obrony krajowej, dają prawo do wyłączenia od służby w pospolitem ruszeniu;
- c) osoby pełniące służbę pasterzy duchownych;
- d) osoby uwolnione od tego wyraźnie szczególnymi traktatami międzynarodowymi lub podług zwyczaju na prawie narodów opartego.

Od prac i posług dłużej trwających poza obrębem gminy pobytu są uwolnieni:

1. Samodzielni gospodarze wiejscy, posiadacze fabryk i rękodzielni, tudzież

2. ci, którym stosunki rodzinne zasługujące na szczególne względy, nie pozwalają oddalić się z domu, gdyż to pozbawiałoby członków rodziny możności utrzymania życia;

W przypadkach wątpliwych decyduje o uwolnieniu Władza polityczna powiatowa; rekursa nie mają skutku odwłocznego.

Osobom na zasadzie niniejszego rozporządzenia do posług powołanym wypłaca się wynagrodzenie według postanowień zawartych w §. 37, A, punkt 6.

Gdy osoby takie zachorują podczas pełnienia posług, mają prawo do bezpłatnej pielęgnacji w zakładzie szpitalnym wojskowym.

Wydatki takich osób poniesione na opłacenie kolei żelaznej (statku parowego) dla dostania się do miejsca służby a potem do dawnego miejsca pobytu ponosi skarb.

## §. 27.

### Materyały, przybory, narzędzia.

Materyały surowe lub przyrządzone, przybory i narzędzia, o ile są rozrządzone, można wziąć w rekwizycję do celów przemijających lub trwale w miarę potrzeby, mianowicie zapasy węgla potrzebne do ruchu zakładów komunikacyjnych nawet z kopalni węgla.

## §. 28.

### Statki żeglarskie.

Statki żeglarskie można wziąć w rekwizycję albo razem z załogą i zaopatrzeniem albo same.



Jeżeli to względy wojskowe nakazują, ruch żeglarski można wstrzymać, tudzież zużytkować go całkiem lub po części na cele wojskowe.

### §. 29.

#### Koleje żelazne.

Pod względem używania kolei żelaznych trzymać się należy istniejących przepisów lub umów, gdyby z odnośnymi przedsięwzięciami były zawarte.

Jeżeli to względy wojskowe nakazują, można ruch na poszczególnych lub nawet na wszystkich kolejach żelaznych wstrzymać, tudzież zużytkować go bądź całkiem bądź po części na cele wojskowe.

### §. 30.

#### Linie telegraficzne i telefoniczne.

Telegrafy kolei żelaznych, prywatne linie telegraficzne i telefoniczne można całkiem lub po części wziąć w rekwizycję na cele wojskowe lub ruch ich wstrzymać.

### §. 31.

#### Gościńce, drogi, mosty, kładki, przewozy itp.

Używanie wszelkich gościńców, dróg, mostów, kładek, przewozów itp. także będących w posiadaniu prywatnem, jest wszystkim częściom siły zbrojnej i ich pocztowi zestawione do woli.



## §. 32.

## Zakłady przemysłowe.

Zarząd wojskowy ma prawo wziąć w rekwizycję do używania nietylko takie zakłady przemysłowe, które utrzymywane są dla zarobku, lecz także takie, które przeznaczone są na użytek domowy.

## §. 33.

## Budynki, grunta i inne nieruchomości.

Budynki potrzebne do zakładów fortyfikacyjnych, jakoteż do innych budowli wojskowych, do uzbrojeniaennego placów ufortyfikowanych, do budowy mostów, lub do jakiegokolwiek pośredniego lub bezpośredniego wsparcia i zapewnienia operacyj wojennych, obowiązani są właściciele, podług wyboru uprawnionych do żądania, oddać wojsku w używanie bądź do swobodnego rozrządzania, bądź też przemijająco, to jest na czas potrzeby, grunta zaś i inne nieruchomości tylko przemijająco (na czas potrzeby).

## §. 34.

Piecza o chore osoby i zwierzęta; dostarczenie szpitali.

Gminy obowiązane są przyjąć do pielęgnowania osoby chore lub zwierzęta chore ale nie dotknięte zarazą, których nie można transportować do szpitala wojskowego lub cywilnego.

Osoby takie i zwierzęta powierzane będą gminie na podstawie dokumentów i nie wolno zatrzymywać ich w pielęgnacyi dłużej niż tego wymaga koniecznie ich stan i postępowanie leczenia.

Gdyby w jakimś miejscu wybuchły choroby zaraźliwe lub w ogóle, gdyby zaszły okoliczności wznecające obawę niebezpieczeństwa dla powierzonych chorych osób lub chorych zwierząt, należy uwiadomić o tem najbliższą Władzę wojskową, z którą też porozumieć się należy co do oddania itp.

Można także domagać się od gminy dostarczenia szpitali i ich urządzeń.

Gdy się żąda od gminy założenia szpitalu dorywczego, takowa winna dostarczyć lokali, sprzętów do izb szpitalnych i administracyjnych, wiktuałów, napojów, przyborów lekarskich i szpitalnych dla chorych, żywności dla służby dozorczej i pielęgnowującej, nakoniec paliwa i materiału oświetlającego, tudzież słomy.

Lekarstwa wziąć mają w rekwizycję funkcjonariusze wojskowi w najbliższej aptece.

Szpitalami takimi zawiaduje wojsko.

Utrzymanie w dobrym stanie budynków i urządzenia należy do gminy.

### §. 35.

#### Pieczka o własność skarbową.

Własność skarbową, pozbawioną bezpośredniego dozoru siły zbrojnej winny gminy wziąć w swoją pieczę,

o ile to jest możebne za oddaniem na podstawie inwentarza, zresztą nawet bez poprzedniego wezwania.

Gmina, której powierza się własność skarbową, bierze na siebie z objęciem takowej obowiązki i prawa zachowawcy.

Oddając na podstawie inwentarza, spisać należy takowy w dwóch egzemplarzach. Jeden egzemplarz dostaje gmina, drugi powierzająca część armii.

Jeżeli powierzono bez spisania inwentarza, gmina ma komisyjnie i protokolarnie opisać iściznę powierzonej rzeczy.

Wojsko może także wezwać gminę, żeby sprzedała przedmioty powierzone.

Władza polityczna może zarządzić, żeby przedmioty w pieczę objęte zostały sprzedane, gdyby piecza o takowe połączona była z kosztami stosunkowo za wielkimi, lub gdyby owe przedmioty podlegały zepsuciu.

Kwota przez sprzedaż uzyskana należy do skarbu wojskowego, przeto należy ją odesłać do najbliższej Władzy wojskowej.

O skutecznieniu tego winna gmina uwiadomić Ministra obrony krajowej za pośrednictwem przełożonej Władzy politycznej.

### §. 36.

Świadczenia, tyczące się jeńców wojennych.

Świadczenia, tyczące się jeńców wojennych, wypełniać należy według postanowień wydanych w rozporządzeniu niniejszem pod względem osób siły zbrojnej.



## §. 37.

## Wynagrodzenia.

## A.

Osobom, od których żądano świadczeń w naturze lub usług płacić ma gmina wynagrodzenie w takim samym wymiarze, w jakim takowe według postanowień niżej podanych gwarantuje się z wspólnego etatu wojskowego.

Za wszelkie świadczenia wojenne płacić należy ze zasady gotówką. Tylko w przypadkach wyjątkowych, w których zapłacenie gotówką byłoby niemożliwe, potwierdzać należy świadczenia jukstami z książki rekwizycyjnej, lub gdyby takową nie rozporządzano, kwitami.

Kwit podawać ma wymiar, datę i miejsce świadczenia, nazwisko uprawnionego do otrzymania zapłaty, tudzież podpis odbiorcy, jego stopień i jego oddział (zakład).

Ażeby komendy terytoryalne wojskowe wypłaciły kwoty wynagrodzenia, gminy winny juksty rekwizycyjne (kwity) składać u przynależytej Władzy politycznej powiatowej, która posyłać je będzie co dni 10 do komendy terytoryalnej wojskowej. Kwoty należne wypłaca się za pośrednictwem Władz politycznych powiatowych.

Wynagrodzenie wypłacać należy:

1. Za pomieszczenia z przynależnościami, tudzież za place na obóz, o ile rozporządzenie niniejsze nie zawiera szczególnych postanowień, według ustawy kwaternkowej.



## 2. Za pożywienie w naturze dla osób:

- a) Przy dostarczaniu pożywienia przemarszowego: Za obiad w kwocie na zasadzie ustawy kwaterunkowej za pożywienie przemarszowe dla żołnierzy ustanowionej, która będzie corocznie ogłaszana — za zupełne śniadanie i chleb jak przy dostarczaniu pożywienia kwaterowego.
- b) Przy dostarczaniu pożywienia kwaterowego: W kwocie ustanowionej za pożywienie etapowe.

Za całą porcyę dzienną w załączce podaną płaci się całe wynagrodzenie etapowe (bez należitości za tytoń); za częściowe tylko pożywienie kwaterowe tę kwotę wynagrodzenia etapowego, która za przedmioty dostarczone jest wymierzona.

Za środki do przyrządzenia i za przyrządzenie nie płaci się osobnego wynagrodzenia.

O wynagrodzeniu etapowym jakoteż o jego zmianach, gdyby w czasie wojny były potrzebne, uwiadamiene będą gminy za pośrednictwem Władz politycznych powiatowych.

3. Za prowianty albo bezpośrednio wojsku albo zakładowi prowiantowemu dostarczone, tudzież za przedmioty dostarczone na paszę dla zwierząt, jakoto za owies, kukurydzę, żyto, poślad, jęczmień, soczewicę, wykę, siano i słomę, jakoteż za dostarczone wojsku bydło rżeczne żywe i trzodę chlewną żywą, według zbadanych średnich cen targowych w stolicach krajowych, o ile lokalne ceny targowe odnośnych przedmiotów nie będą

w danym czasie niższe od przyjąć się mającej skali wynagrodzenia.

Z zasady nie wolno brać w rekwizycję bydła przeznaczonego do chowu i bydła dojnego; gdyby wyjątkowo takie bydło wzięto w rekwizycję, zapłacić należy wynagrodzenie odpowiednie nie wartości mięsa, lecz wartości całkowitej.

Wagę rzeźniczą bydła rzeźnego żywego i trzody chlewnej żywej dla wojska dostarczonych, oznacza się przy odbiorze na podstawie oszacowania przez komisję odbiorczą wojskową a względnie przez biegłych wojskowych do komisji należących.

Reprezentantowi gminy lub Władzy politycznej, którego przyzwać należy, wolno także przyprowadzić ze sobą biegłego stanu cywilnego i sprzeciwić się szacunkowi komisji wojskowej; w przypadku tym, jeżeli idzie o większe partye, wykonać należy rzeź próbną, gdy zaś idzie o mniejsze partye, tudzież, gdy czas i okoliczności nie pozwalają wykonać rzezi próbnej, za wagę rzeźniczą przyjąć należy średnią wielkość obu różniących się szacunków.

W razie rzezi próbnej komisja i reprezentant gminy lub Władzy politycznej wybrać mają do zabicia po jednym lub dwojgu zwierząt z partyi zakwestyonowanej.

Gdy krew całkiem przestanie płynąć i zwierzę ochłódnie, trzeba mięso i łój zważyć i stosownie do wyniku oznaczyć wagę rzeźniczą jednej sztuki. Waga w ten sposób stwierdzona stosuje się do wszystkich zwierząt tej partyi.

Mięso, tłuszcz i skóry ze zwierząt zabitych na próbę bierze wojsko, płaci się zaś za te zabite zwierzęta takie samo wynagrodzenie jak za żywe.

4. Za płody polne, trawy lub pastwiska dostarczone do pasienia zwierząt — na podstawie oszacowania przez biegłych, podług wartości pospolitej, jaką rzecz byłaby miała w czasie zbioru.

5. Za pomieszczenie bydłęcia rogatego w stajni, w stodole, w szopie lub pod brogiem — jeden cent dziennie; za także pomieszczenie owcy lub sztuki trzody chlewnej, trzecią część centa.

Dozorcom, którzy dostarczeni będą dla chorych zwierząt — wynagrodzenie takie, jakie zwykle płaci się w miejscu.

6. Osobom na podstawie ustawy o służbie wojskowej a względnie o pospolitem ruszeniu powołanym do szczególnych czynności w celach wojennych — wynagrodzenie według osobnych przepisów.

Wszystkie inne osoby, do takich czynności służbowych użyte, pobierać będą zwykłą w miejscu zapłatę za robotę lub płacę dzienną. W razie potrzeby dawać się będzie żywność w naturze z odpowiedniem potrąceniem z płacy dziennej.

Robotnikom zatrudnionym poza obrębem miejsca pobytu, jeżeli wtedy, gdy się ich odprawia, są od tego miejsca o więcej niż o 30 kilometrów oddaleni, zapłacić należy pojedynczą płacę dzienną za tyle dni, ile dni marszu przebyć muszą pieszo do poprzedniego miejsca



pobytu, licząc po 30 kilometrów na dzień. Przewyżkę liczyć należy za dzień.

Wracającym koleją żelazną lub statkiem, należy się za czas podróży tylko połowa zapłaty dziennej.

W razie dłuższej jazdy wymierza się wynagrodzenie w ten sposób, że jadącymi koleją żelazną liczy się 230, jadącym statkiem parowym 115 kilometrów na jeden dzień jazdy.

7. Za zużycie i zniszczenie tych narzędzi i przybórów, które dostarczeni robotnicy ze sobą przyniosą, tudzież tych, które dane będą wojsku do użytku na czas krótszy lub dłuższy, — wynagrodzenie; za narzędzia, przybory i materiały wojsku odstąpione — zapłatę, podług wartości pospolitej przez biegłych oznaczonej.

8. Za używanie statków parowych lub kolei żelaznych — podług istniejących przepisów lub podług osobnych układów, jeżeli zostały zawarte.

9. Za używanie telegrafów kolejowych i prywatnych, jakoteż linii telefonicznych — podług stóp taryfy za używanie telegrafów i telefonów państwa.

Atoli, gdyby stopy taryfowe na liniach telegraficznych i telefonicznych prywatnych były niższe, płaci się wynagrodzenie według tych niższych stóp.

10. Za używanie przewozów — wartość pospolitą świadczenia, oznaczoną przez komisję, bez ujmy dla powinności, jakieby stosownie do dokumentu upoważniającego ciążyły na uprawnionych do utrzymywania przewozu.

11. Za używanie zakładów dla zarobku utrzymywanych, w ruchu będących — na podstawie oszacowania przez komisję podług średniej intraty.

Jeżeli zarząd wojskowy dostarcza ludzi do wykonywania ruchu, w takim razie potrącić należy z intraty średniej kwotę odpowiednią zapłacie za pracę.

12. Koszta pielęgnowania i leczenia chorych osób i chorych zwierząt — według zasad w czasie pokoju stosowanych, na podstawie rachunków dokumentami opatrzonych.

Za lekarstwa wzięte w rekwizycję z aptek cywilnych płaci się należytość ze względu na zniżenia odsetkowe, jakieby umówione były dla szpitali publicznych.

Za lekarstwa dla chorych zwierząt, dostarczone przez gminę, płacić się będzie należytość na podstawie rachunków, do których dołączone być powinny recepty prawidłowo wygotowane.

13. Za budynki oddane wojsku do swobodnego rozrządzenia w obrębie służbowym placów ufortyfikowanych — podług wartości szacunkowej tych budynków, która przed zajęciem lub zburzeniem oznaczona być ma przez osobną komisję do obliczania szkód wojennych.

W skład komisji wchodzić mają, o ile tylko będzie to możebne, następujący członkowie:

Reprezentant Władzy politycznej lub miejscowej, po jednym oficerze od dyrekcyi inżynierji i komendy placu, reprezentant intendenty fortecznej, reprezentant prawny skarbu wojskowego i najmniej dwaj biegli przysiężni.

W twierdzach nadmorskich do komisji tej przybiera się nadto reprezentanta c. i k. marynarki wojennej.

Na rozprawy komisji wzywać należy, o ile to jest możebne, interesowanych właścicieli lub ich pełnomocników.

Co do każdej w szczególności posiadłości spisać należy osobny protokół i wydać odpis takowego właścicielowi, o ile się go tyczy.

Postanowienia powyższe niniejszego punktu stosować należy także poza obrębem służbowym placów ufortyfikowanych i uzbrojonych z tą różnicą, że komisja do obliczania szkód wojennych składać się ma tylko z jednego reprezentanta gminy, z jednego reprezentanta wojska, tudzież z dwóch biegłych w przymocie członków komisji.

14. W razie gdyby zarząd wojskowy chciał nabyć na własność budynki, które oddane zostały wojsku do swobodnego rozrządzenia i pomiędzy nim a właścicielem nie przysłała do skutku ugoda dobrowolna — należytość za nabycie własności tych budynków drogą wywłaszczenia (§. 365 p. k. u. c.) z odpowiednim zastosowaniem postanowień ustawy z dnia 18. lutego 1878, Dz. u. p. Nr. 30, tyczącej się oznaczania wynagrodzenia.

Jeżeli budynki oddane wojsku do swobodnego rozrządzenia zostały zburzone lub znacznie przeistoczone, właścicielowi służy prawo żądania, żeby własność odkupiono drogą wywłaszczenia lub żeby zapłacono wynagrodzenie za wyrządzoną szkodę. W tym ostatnim przypadku kwotę wynagrodzenia oznaczyć ma komisja do obliczania



szkód wojennych, która według punktu 13go ma być utworzona.

Jeżeli właściciel nie zadawalnia się wynagrodzeniem przez komisję oznaczonem, służy mu prawo zgłoszenia się z roszczeniami do wynagrodzenia w myśl §. 38go.

Postanowienia punktu niniejszego nie zmieniają w niczem ani istniejących przepisów co do ograniczenia własności budynków leżących w obrębie placów ufortyfikowanych, ani też obowiązków, jakie właściciele takich budynków na siebie przyjęli.

## B.

Gdy budynki, grunta i wszelkie inne nieruchomości oddają się wojsku jedynie w używanie (§. 33), w takim razie, a to zarówno w obrębie jak i poza obrębem służbowym placów ufortyfikowanych i uzbrojonych, komisya utworzona z jednego reprezentanta wojska, tudzież z dwóch biegłych stwierdzić ma protokolarnie stan przedmiotu i jego wartość, jakoteż wynagrodzenie za używanie, jeżeli je trzeba oznaczyć. O ile to jest możebne, wezwać należy do komisyi właściciela lub jego pełnomocnika.

Gdy zaś wojsko ma wziąć w używanie budynki próżno stojące, nie niosące intraty, zakłady przemysłowe nie będące w ruchu, lub place wolne, pastwiska, lasy i grunta nieuprawiane, natenczas nie wzywa się biegłych i trzeba jedynie stwierdzić w krótkim protokole, że przedmioty wzięte w używanie należą do tych, za których używanie zarząd wojskowy nie płaci wynagrodzenia.

Budynki, grunta i wszelkie inne nieruchomości, oddane wojsku jedynie w używanie, zwrócić należy właścicielowi w takim samym stanie, w jakim takowe zostały przez wojsko objęte. Jeżeli w skutek używania uszkodzona została istota przedmiotu, zapłacić należy za to odpowiednie wynagrodzenie.

Jeżeli właściciel nie zadawałby się wynagrodzeniem, które ustanowić ma powyższa komisya, albo jeżeli powstaną spory innego rodzaju co do stanu przedmiotu używanego, w takim razie właścicielowi służy prawo dochodzenia roszczeń swoich w myśl §. 38go.

Budynki, grunta i wszelkie inne nieruchomości, oddane wojsku jedynie w doczasowe używanie, może Zarząd wojskowy nabyć na własność, — gdyby między nim a właścicielem nie przysłała do skutku ugoda dobrowolna, — tylko drogą wywłaszczenia (§. 365 p. k. u. c.) z odpowiednim zastosowaniem postanowień ustawy z dnia 18. lutego 1878, Dz. u. p. Nr. 30, co do oznaczenia wynagrodzenia.

Postanowienia niniejsze nie zmieniają w niczem ani istniejących przepisów, co do ograniczenia własności budynków, gruntów i wszelkich innych nieruchomości, leżących w obrębie placów ufortyfikowanych, ani też obowiązków, jakie właściciele takowych na siebie przyjęli.

## C.

We wszystkich przypadkach, w których przepisy niniejsze nie zarządzają czego innego, wynagrodzenia ustanawiane być mają według wartości pospolitej świadczenia na podstawie oszacowania przez biegłych.

Przy wyborze biegłych należy uwzględniać nie tylko zwykłe przeznaczenie przedmiotu lecz oraz sposób, w jaki Zarząd wojskowy zamierza go używać.

Gdy budynek użyty być ma na szpital, przydać należy komisji lekarza wojskowego. Podobnie postępować należy, gdy ma być później oznaczone wynagrodzenie za budynki użyte na wojskowy zakład zdrowia.

Nie płaci się wynagrodzenia ze skarbu państwa:

- a) Za używanie budynków próżno stojących, które stosownie do swego zwykłego przeznaczenia nie miosą intraty;
- b) za używanie placów wolnych, pastwisk, lasów lub gruntów nieuprawionych, za te ostatnie aż do czasu ich zwykłej uprawy, przez którą rozumie się nie tylko zasianie, lecz także wszelkie obrobienie celem uczynienia ich plennemi;
- c) za wstrzymanie żeglugi lub ruchu przewozów;
- d) za wstrzymanie ruchu kolei żelaznych, linii telegraficznych i telefonicznych;
- e) za przesłanie depesz służbowych wojskowych, tyczących się wojskowego ruchu kolejowego;
- f) za używanie gościńców, dróg, mostów, kładek itp.;



g) za używanie zakładów dla zarobku utrzymywanych, nie będących w ruchu, jakoteż takich, które utrzymywane są nie dla zarobku; nakoniec

h) za pieczę o własność skarbową z wyjątkiem poniesionych na taką wydatków materialnych, niezbędnie potrzebnych, które skarb wynagrodzi.

Za szkody, które powstały w skutek czynności wojennych (bitw, marszów, obozowania i środków bezpieczeństwa) nie płaci się wynagrodzenia z wspólnego etatu wojskowego.

#### D.

Wynagrodzenie za uskutecznione świadczenia wojenne, niezwłocznie gotówką zapłacone, ma gmina pokwitować, ten zaś, który żądał świadczenia, wygotować ma przepisany kontrakwit i wydać gminie jako dowód do rachunków.

Zapłatę należącą się robotnikom itp., jeżeli płacenie gotówką jest możliwe, wydawać im będzie wojsko do rąk po skończeniu roboty, gdy zaś takowa ma trwać czas dłuższy, tygodniowo z dołu.

Każdy oddział wojska, każdy zakład armii i każda komenda rekwizycyjna otrzyma od przełożonej komendy zbroszowaną książkę rekwizycyjną, opatrzoną pieczęcią urzędową do kwitowania za pomocą niej gminom i powiatom tych świadczeń, za które wynagrodzenia nie płaci się niezwłocznie gotówką.

Części armii lub osoby wojskowe nie opatrzone książką rekwizycyjną, winny na świadczenia wojenne nie zapłacone niezwłocznie gotówką, wystawić kwit. Gmina zaś ma uskutecznione świadczenie potwierdzić w dokumencie legitymacyjnym (liście drożnym, nakazie otwartym, rozkazie itp.).

Gdyby żądający świadczenia nie był opatrzony dokumentem legitymacyjnym, w takim razie gmina winna posłać niezwłocznie Władzy wojskowej terytoryalnej obrebu za pośrednictwem Władzy politycznej powiatowej odpis otrzymanego kwitu.

### §. 38.

Dochodzenie roszczeń do wynagrodzenia  
szkody.

Świadczenia wojenne, za które już w myśl §. 37go nie zapłacono wynagrodzenia, oznajmić należy ustnie lub piśmiennie właściwej gminie z dołączeniem dokumentów dowodowych, najpóźniej w sześć miesięcy po tym dniu, w którym skończy się obowiązek świadczeń wojennych w myśl niniejszego rozporządzenia (§. 1).

Ci, którzy w tym terminie nie zgłoszą się ze swemi pretensjami, nie otrzymają żadnego wynagrodzenia.

Pod względem postępowania z prośbami nadchodzącymi do gmin i z pretensjami, z którymi zgłoszono się do nich ustnie, jakoteż pod względem oznaczenia stóp wynagrodzenia i pod względem likwidacyi kwot stosują się postanowienia §. 19.

**Postanowienia,**  
tyczące się  
**żywności w naturze dla osób i zwierząt tudzież**  
**dostawy prowiantów.**

---

Pożywienie przemarszowe stanowi obiad przepisany ustawą kwaterunkową a składający się z 280 gramów mięsa, ile możliwości wołowego, i z drugiej potrawy w miejscu używanej.

W przypadkach nadzwyczajnych można jednak do tego pożywienia żądać także polewki porannej i chleba w miejscu używanego w takim wymiarze, jak do pożywienia kwaterowego.

W przypadkach wyjątkowych, gdy dostarczenie drugiej potrawy jest niemożliwe, co w każdym z osobna przypadku potwierdzić musi odnośna gmina, może kwaterodawca zamiast tej drugiej potrawy dostarczyć o 100 gramów mięsa wołowego więcej a więc zamiast 280 gramów, ogółem 380 gramów.

Porcja dzienna pożywienia kwaterowego, należąca się zakwaterowanemu, wynosi:

- a) 700 gramów chleba,
- b) 30 aż do 50 centylitrów polewki,



- c) 400 gramów świeżej wołowiny, albo  
 500 gramów świeżej wieprzowiny, baraniny, koziny  
 lub cielęciny, albo  
 400 gramów mięsa marynowanego, albo  
 330 „ wędzonki, albo  
 200 „ salami lub innych kiełbas, nadto
- d) 140 gramów ryżu, tarhonii, krup, grysiku pszenne-  
 go, strączywa, jagieł, kaszy hreczanej lub mąki  
 kuchennej, albo
- e) 30 gramów soli,  
 0.5 grama pieprzu lub papryki,  
 2 centylitry octu,  
 20 gramów omasty i  
 5 „ cebuli jako środków przyprawy, na-  
 stępnie
- f) 36 centylitrów kawy z 25 gramów ziarn kawowych  
 (tyle ważyć ma kawa niepalona) i 25 gramów cukru,  
 lub 40 centylitrów herbaty rosyjskiej z 6 gramów  
 herbaty, 25 gramów cukru i 4 centylitry rumu, lub  
 25 gramów kakao i 30 gramów cukru, nakoniec
- g) 40 centylitrów wina, albo  
 75 „ piwa, albo  
 9 „ wódki, albo  
 6 „ rumu lub koniaku.

Na śniadanie dawać należy polewkę albo kawę albo  
 herbatę albo wódkę,

na wieczerzę połowę warzywa,

na obiad resztę porcyi dziennej.

Porcję chleba dzieli się na śniadanie, obiad i wieczerę w równych częściach.

Jeżeli żołnierze przybywają na kwaterę dopiero wieczorem, w takim razie, o ile nie jest żądana sama tylko wieczerza, dać należy naraz całą porcję dzienną z wyjątkiem śniadania.

Jeżeli stół kwaterodawcy bywa tak zastawiony, że zastępuje w zupełności powyższą porcję pożywienia, zostawia mu się do woli zapraszać zakwaterowanych oficerów, urzędników i żołnierzy do własnego stołu.

Za zgodą wojska można chleb i mięso, gdyby ich niedostawało, zastąpić innymi rozporządzalnemi przedmiotami w następujący sposób:

    Pół porcy chleba:

    200 gramami wołowiny, albo

    200 gramami warzywa (ryżu, tarhonii, krup, grysiu pszennego, jagieł, kaszy hreczanej, mąki kuchennej), lub

    1000 gramów ziemniaków z odpowiedniami przyprawami.

    Porcję mięsa:

    250 gramami sera lub

    150 gramami słoniny ze 100 gramami prażonej mąki z warzyw strączkowych i odpowiednią ilością cebuli.

    Porcję warzywa 100 gramami wołowiny, wieprzowiny lub baraniny.

    Przedmiotów potrzebnych na paszę dla zwierząt a mianowicie:

    dla koni i zwierząt jucznych owsa i siana, dla rogacizny i owiec siana lub słomy żądać ma wojsko

podług wagi. Na porcyce nie wolno paszy ani żądać ani dostarczać.

Za zgodą wojska można w braku dostatecznych zapasów owsa, zastąpić żądane ilości aż do połowy kukurydzą, żytem, pośladem, jęczmieniem, soczewicą lub wyką, połowę zaś żądanej ilości siana półtorarazową wagą słomy jęczmiennej lub owsianej.

Jeżeli nie można dostarczyć paszy suchej, dodać należy trawy lub płodów polnych.

Kosić i zbierać paszę mają robotnicy przez gminę dostarczeni a tylko wyjątkowo żołnierze, dowozi się do punktów, w których jest potrzebna, wozami skarbowymi lub dostarczonymi przez gminę.

Żywności w naturze żąda się bezpośrednio od gmin, które starać się mają o to, żeby ludność przysposobiła żywność o tyle wcześniej, iżby wojsko przybywszy na kwatery zastało jedzenie gotowe.

Za każdego człowieka, lub za każdy oddział, który ma pożywić ten sam kwaterodawca, wystawić ma gmina asygnację (palet kwaterunkowy), którą wręczyć należy kwaterodawcy przy odbiorze żywności.

Jeżeli wojsko obozuje, w takim razie albo gmina przynieść ma do obozu żądane pożywienie kwaterowe ugotowane, albo też prowadzi się żołnierzy oddziałami tam, gdzie jedzenie jest przysposobione.

W tym ostatnim przypadku przysposobić należy jedzenie w większych zakładach (gospodach, gorzelniach, browarach).



Jeżeli gmina dowodnie nie może dostarczyć całkowitego pożywienia kwaterowego, w takim razie zarząd wojskowy nakaże według okoliczności nabycie w inny sposób, lub pobór tego, czego nie można dostać.

Gdy chodzi o dostawę prowiantów można żądać:

mąki, chleba gotowego, mięsa świeżego wykrojonego lub bydła rzeźnego żywego i trzody żywej (rogacizny, owiec, świń), wędzonki, słoniny, kielbas, masła i sera, warzyw suchych (ryżu, gryśkiu pszennego, krup, strączywa, legumin do zup itp.), jarzyn świeżych (ziemniaków, rzepy, kapusty kiszzonej itp.), kawy, herbaty, kakao, cukru, soli, smalcu, kminku, oliwy, octu, pieprzu, papryki, wina, piwa, wódki, owsa i wszelkiego innego zboża, siana, słomy, materiału do oświetlania i paliwa.

Przedmioty te dostawia się stosownie do żądania podług miary i wagi (bydło rzeźne i trzodę podług wagi rzeźniczej) bezpośrednio do oddziału wojska lub do zakładu prowiantowego.

Przedmioty powinny być średniej, w kraju pospolicie używanej jakości, niezepsute i zdrowe.

Dowóz dostaw do oddziału wojska lub do magazynu uskutecznia gmina.

Dla bydła rzeźnego żąda się zwyczajnie pastwisk, zresztą paszy suchej lub zielonej.

Do tego celu wyznaczać należy tylko łąki bujnie trawą porośłe, nie mokre lub bagniste, wyjątkowo także łąny koniczu. 36 metrów kwadratowych takiego pastwi-

ska stanowią porcyę paszy wystarczającą na cały dzień dla jednego bydłęcia rogatego.

Pastwiska nie powinny być zbyt oddalone od linii marszu i mają tak leżeć, żeby można bez przeszkody pędzić bydło tam i napowrót, tudzież do poiska, które nie powinno być nadto odległe.

O ile to jest możebne, nie należy używać pastwisk zarazem na legowisko dla bydła rzeźnego pod gołem niebem zostawianego.

BIBLIOTEKA  
UMCS  
LUBLIN





## Dodatek

### do „Instrukcyi dla gmin co do świadczeń na cele wojenne“.

1. Świadczenia wojenne dla żandarmeryi: Świadczeń wojennych może żądać także c. k. żandarmerya.

2. Prawo do zaopatrzenia: Osoby, które na zasadzie niniejszej „Instrukcyi“ powołano do czynności służbowych, tudzież osoby, zatrudnione w charakterze dobrowolnych robotników, traktowane będą pod względem ewentualnych roszczeń do własnego zaopatrzenia i zaopatrzenia osób przez nie osieroconych, o ile w danym wypadku nie należy się im zaopatrzenie już według obowiązujących ustaw, na równi z prostymi żołnierzami, jeżeli wada, powodująca niezdolność do zarabkowania (niezdadność do służby) albo śmierć, wynikła dowodnie wskutek pełnienia tej służby.

Zgłaszanie lub wykazywanie ewentualnych roszczeń tych osób do zaopatrzenia, tudzież badanie zgłoszeń i rozstrzyganie co do nich winno mieć miejsce w myśl § 19. względnie 38. niniejszej „Instrukcyi“.

Potrzebujące wsparcia rodziny osób, które na zasadzie niniejszej „Instrukcji” powołano do czynności służbowych, mają prawo do tego samego wsparcia, co rodziny nieczynnych osób wojskowych, powołanych do służby z powodu mobilizacji.

3. Samochody: Jako świadczenia na cele wojenne można rekwirować także samochody (automobile, koła motorowe), znajdujące się w gminie, o ile one w myśl § 10. nie są wyjęte od obowiązku dostawienia.

Dostarczone samochody muszą znajdować się w takim stanie, iż możliwość dłuższego ich używania okazuje się niewątpliwą, i muszą być zaopatrzone w zwyczajne przybory (wraz z narzędziami do naprawy) i w potrzebne części zapasowe.

Utrzymanie objętych samochodów w dobrym stanie i dostarczenie materiałów potrzebnych do ich ruchu należy do zarządu wojskowego.

Z reguły należy wskazać dla każdego samochodu kierownika wozu (szoferą).

Za samochody, dostarczone na czas nieoznaczony, oraz za należących do nich szoferów, będzie się płacić następujące wynagrodzenie dzienne, a mianowicie:

a) za samochody osobowe bez względu na typ, o ciężarze własnym aż do 800 kilogramów włącznie . . . . .	15 K — h
o ciężarze własnym powyżej 800 kilogramów do 1200 kilogramów włącznie . . . . .	20 „ — „
o ciężarze własnym powyżej 1200 kilogramów . . . . .	30 „ — „

za koła motorowe z doczepionym wózkiem . . . . .	5 K — h
za koła motorowe bez doczepionego wózka . . . . .	4 „ — „
za motorowe wozy ciężarowe bez względu na typ, w szczególności:	
za wozy, na które wprost ładuje się ciężar, o ciężarze użytecznym do 1500 kilogramów . . . . .	25 „ — „
za wozy, na które wprost ładuje się ciężar, o ciężarze użytecznym od 1500 kilogramów do 3000 kilogramów . . . . .	30 „ — „
za wozy, na które wprost ładuje się ciężar, o ciężarze użytecznym powyżej 3000 kilogramów . . . . .	35 „ — „
za wozy pociągowe z wozem doczepionym o ciężarze użytecznym do 5000 kilogramów włącznie . . . . .	40 „ — „
o ciężarze użytecznym powyżej 5000 kilogramów . . . . .	50 „ — „

Maksymalny ciężar użyteczny należy stwierdzić przy obejmowaniu wozów na podstawie poświadczeń firm.

b) Dla kierownika wozu (szofera) . . . . . 4 „ — „

4. Wynagrodzenie za podwody. § 16., punkt 2., ustęp 1. ma opiewać: Za podwody należy płacić wynagrodzenie w wysokości siedmiu halerzy za jedno zwierzę, użyte przy podwodzie i jeden kilometr.



5. Gołębie pocztowe: Celem zapobieżenia nadużyciom z gołębiami pocztowymi można posiadanie gołębi i obrót nimi przywiązać do pewnych ograniczeń albo też uchylić w zupełności lub częściowo; ze względów wojskowych można objąć rekwizycją gołębie pocztowe, będące własnością prywatną lub gołębie, co do których zachodzi obawa, iż będą użyte jako gołębie pocztowe.

6. Waluta koronowa: Kwoty, podane w „Instrukcyi” w walucie guldenowej, mają obowiązywać i nadal po przemianie na walutę koronową.

BIBLIOTEKA

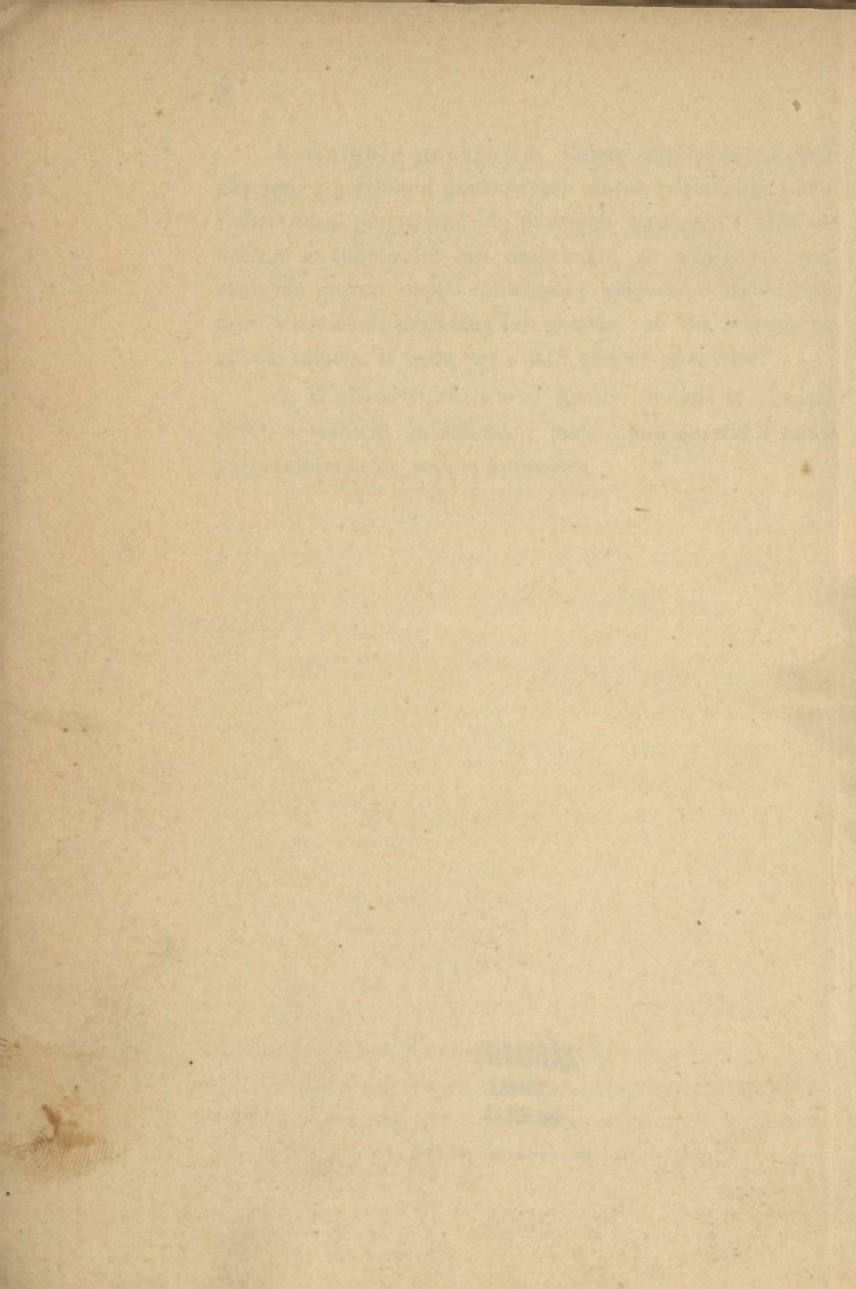
UMCS

LUBLIN

d-  
bi  
z  
j-  
e-  
a-  
n-  
al



1840  
1841  
1842







Biblioteka Uniwersytetu  
MARII CURIE-SKŁODOWSKIEJ  
w Lublinie

A 19495

BIBLIOTEKA U. M. C. S.

Do użytku tylko w obrębie  
Biblioteki



1000173372