

PAWEŁ PASIERBIAK

*Sytuacja na rynku pracy
w Unii Europejskiej w latach 2000-2009*

Situation on the Labour Market in the European Union in the Years 2000-2009

Wprowadzenie

Problemy, jakich od lat 70. XX w. doświadczała Wspólnota Europejska na rynku pracy, zwiększały zainteresowanie zagadnieniami rynku pracy zarówno na poziomie krajów członkowskich, jak i całego ugrupowania. Na przełomie XX i XXI w. uznano, iż zagadnienia zatrudnieniowe są wiodącym obszarem działań w kierunku osiągnięcia konkurencyjności międzynarodowej Unii Europejskiej. Strategia lizbońska miała zapewnić UE w dziesięcioletniej perspektywie pozycję „najbardziej konkurencyjnej, opartej na wiedzy gospodarki świata” oraz stworzyć warunki do pełnego zatrudnienia. Po pierwszych kilku niestabilnych latach, od 2004 r. odnotowano znaczny postęp w dziedzinie zatrudnienia. Jednak już w 2008 r. rozpoczął się niekorzystny okres funkcjonowania rynku pracy w UE. Większość dotychczasowych osiągnięć została zniwelowana przez rozwijający się kryzys finansowo-gospodarczy.

Celem opracowania jest analiza sytuacji na rynku pracy Unii Europejskiej w latach 2000-2009, dokonanie jego diagnozy oraz wskazanie głównych zmian. Dla realizacji założonego celu wykorzystana została metoda analityczno-opisowa. Zakres przedmiotowy obejmuje rynek pracy Unii Europejskiej (27) oraz jej krajów członkowskich¹.

¹ Z racji ograniczeń objętościowych artykułu autor koncentruje się bardziej na opisie sytuacji niż na szerokim analizowaniu przyczyn zmian na rynku pracy UE.

1. Sytuacja rynku pracy Unii Europejskiej na tle Stanów Zjednoczonych i Japonii

Rynek pracy Unii Europejskiej poddany porównaniom międzynarodowym wykazuje szereg negatywnych cech o trwałym charakterze. Biorąc pod uwagę podstawowe wskaźniki tego rynku, należy zauważyć, iż Unia Europejska w latach 2000-2009 wypadła wyraźnie gorzej od Stanów Zjednoczonych i Japonii. Dane porównawcze zamieszczono w tabeli 1.

Tabela 1. Stopa zatrudnienia i aktywności zawodowej w UE, USA i Japonii w latach 2000-2009, %

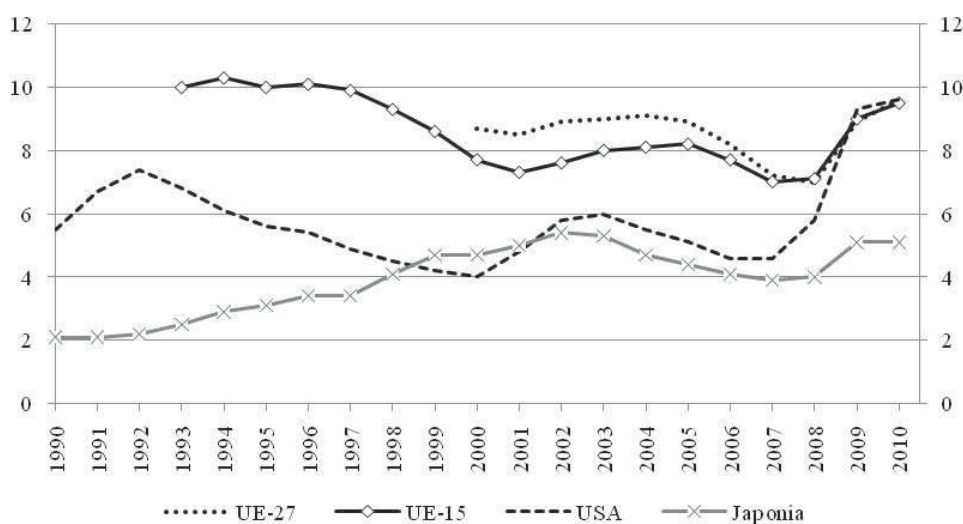
| | Stopa zatrudnienia | | | Stopa aktywności zawodowej | | |
|----------------|--------------------|------|------|----------------------------|------|------|
| | 2000 | 2005 | 2009 | 2000 | 2005 | 2009 |
| UE-27 | 62,2 | 63,5 | 64,6 | 68,6 | 69,8 | 71,1 |
| UE-15 | 63,4 | 65,4 | 65,9 | 69,2 | 71,2 | 72,5 |
| USA | 74,1 | 71,5 | 67,6 | 77,2 | 75,4 | 74,6 |
| Japonia | 68,9 | 69,3 | 70,0 | 72,5 | 72,6 | 73,9 |

Źródło: *OECD Employment Outlook 2005*, OECD, Paris 2005, s. 238; *OECD Employment Outlook 2010*, OECD, Paris 2010, s. 271; *Employment in Europe 2010*, Office for Official Publications of the European Communities, Luxembourg 2010, s. 165-166.

Spółeczeństwa Unii Europejskiej są zdecydowanie mniej aktywne na rynku pracy od mieszkańców Stanów Zjednoczonych i Japonii. Wskazuje na to średnia stopa aktywności zawodowej. O ile w Stanach Zjednoczonych zbliżona była ona do 75%, a w Japonii do około 74%, to w UE waha się w okolicach 71%. W gorszym świetle stawia UE również wskaźnik stopy zatrudnienia, który świadczy o efektywności funkcjonowania rynku pracy. Na podstawie powyższych danych można stwierdzić, iż w Unii Europejskiej w większym stopniu niż w pozostałych podmiotach triady osoby, które wykazują aktywność zawodową, mają problemy ze znalezieniem pracy. Wyraża się to bezpośrednio w stopie bezrobocia, która w UE, pomimo stosunkowo korzystnych zmian od połowy lat 90., zdecydowanie przewyższała w badanym okresie poziomy USA i Japonii (patrz rys. 1). Na rysunku widoczne są również negatywne zmiany, jakie dokonały się w trzech ośrodkach triady w latach 2008-2009.

W 2010 r. stopa bezrobocia w UE-27 zrównała się ze stopą bezrobocia w Stanach Zjednoczonych. Nie wynikało to jednak z poprawy sytuacji w UE, ale z wysokiego przyrostu liczby pozostających bez pracy w USA.

Obraz sytuacji na rynku pracy Unii Europejskiej pogarsza się jeszcze bardziej, gdy uwzględnimy tzw. rozszerzenie wschodnie². Nowo przyjęte kraje miały znacznie gorszą sytuację na rynku pracy niż w UE-15, co oznaczało, że siła ich negatywnego wpływu na wielkość wskaźnika całego ugrupowania była znaczna. Trzeba jednak podkreślić, iż tempo wzrostu gospodarczego krajów nowo przyjętych, średnio wyższe niż dla starych krajów członkowskich powodowało, iż różnica między wskaźnikami bezrobocia dla nowych i starych członków zmniejszała się. W 2000 r. wskaźnik bezrobocia w UE-15 wynosił 7,7%, a w UE-27 8,7%. W 2005 r. różnica wynosiła 0,7 punktu procentowego (8,2% wobec 8,9%), a w 2009 r. zaledwie 0,1 punktu procentowego (9,5 i 9,6% odpowiednio).



Rys. 1. Stopa bezrobocia w UE-27, UE-15, Stanach Zjednoczonych oraz Japonii w latach 1990-2010, %

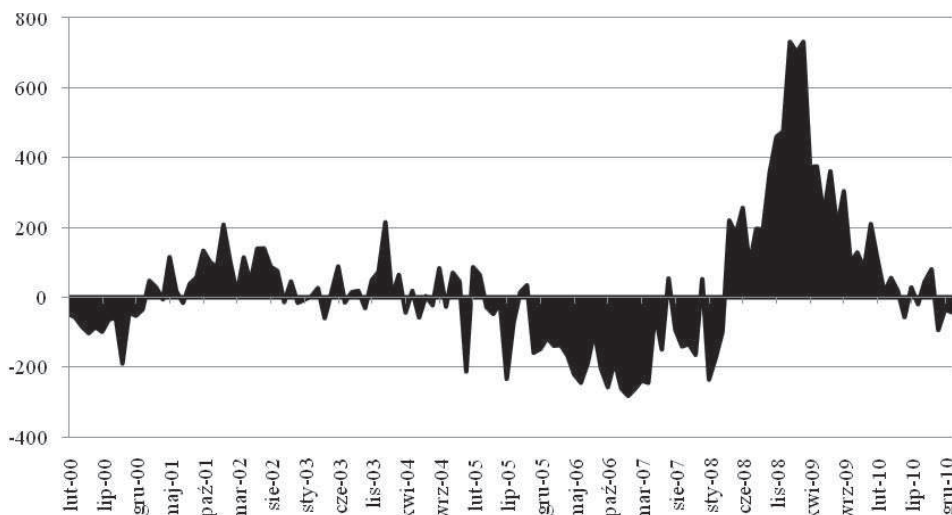
Źródło: Opracowanie własne na podstawie bazy danych Eurostat: *Unemployment rate, annual average, by sex and age groups (%)*, [lune_rt_a]. http://epp.eurostat.ec.europa.eu/portal/page/portal/statistics/search_database. Data dostępu: 2011-03-27.

2. Charakterystyka rynku pracy Unii Europejskiej i jej krajów członkowskich w pierwszej dekadzie XXI w.

Najbardziej charakterystyczną cechą rynku pracy Unii Europejskiej jest wysoki poziom bezrobocia. W okresie 2000-2010 liczba bezrobotnych w UE-15 wzrosła z 14,2 mln do 18,3 mln osób, co oznaczało zwiększenie stopy bezrobocia z 7,7%

² 1 maja 2004 r. przyjęto do Unii Europejskiej dziesięć nowych krajów: Cypr, Czechy, Estonia, Litwę, Łotwę, Malte, Polskę, Słowację, Słowenię i Węgry. 1 stycznia 2007 r. UE powiększyła swój skład o Bułgarię i Rumunię.

do 9,5%³. Rozszerzenie wschodnie zwiększyło zasób bezrobotnych o 4,8 mln osób (według danych za styczeń 2011 r.). Łączna liczba bezrobotnych w całej Unii Europejskiej (27) wyniosła 23,1 mln osób. Rysunek 2 ilustruje miesięczne zmiany liczby bezrobotnych w UE-27 w okresie luty 2000-styczeń 2011.



Rys. 2. Zmiana liczby bezrobotnych w UE-27 w ujęciu miesięcznym, w tys. osób

Źródło: Opracowanie własne na podstawie bazy danych Eurostatu: http://epp.eurostat.ec.europa.eu/portal/page/portal/employment_unemployment_ifs/data/database. [une_nb_m]. Data dostępu: 2011-03-28.

Od 2001 r. do końca 2004 r. liczba bezrobotnych zmieniała się, ale w porównaniu do kolejnych okresów wahania były stosunkowo niewielkie. Od początku 2005 r., aż do marca 2008 r. liczba bezrobotnych zdecydowanie spadała, co wynikało z dobrej koniunktury gospodarczej w większości krajów członkowskich. Wkroczenie gospodarki UE w recesję w II kwartale 2008 r. i pozostawanie w niej przez pięć kolejnych kwartałów odbiło się na rynku pracy⁴. Światowy kryzys finansowo-gospodarczy (2008-2009) znacznie zredukował liczbę miejsc pracy w Unii Europejskiej.

Ogólna sytuacja na rynku pracy UE jest wypadkową funkcjonowania rynków poszczególnych państw członkowskich. Zróżnicowana efektywność, którą obserwuje się na rynkach UE-27, została syntetycznie przedstawiona w tabeli 2. W granicznych latach badanego okresu 2000-2009 na dwadzieścia siedem państw członkowskich UE siedemnaście odnotowało wzrost stopy bezrobocia, dziewięć spadek, a jedno państwo nie wykazało zmian. Wśród państw UE-15 najniższą stopą bezrobocia w 2000 r. wy-

³ Dane Eurostat: http://epp.eurostat.ec.europa.eu/portal/page/portal/employment_unemployment_ifs/data/database. [une_nb_m]; [une_rt_a]. Data dostępu: 2011-03-28.

⁴ *Employment in Europe 2010*, Office for Official Publications of the European Communities, Luxembourg 2010, s. 19.

kazały się w kolejności: Luksemburg, Holandia, Austria, Portugalia, Irlandia i Austria. Z kolei najwyższą posiadały Grecja, Hiszpania, Włochy, Finlandia oraz Francja. W 2009 r. sytuacja uległa zmianie. Liderami niskiego bezrobocia pozostawały kraje „starej” Unii (Holandia, Austria, Luksemburg), natomiast najwyższe stopy bezrobocia przypadły w większości nowym krajom członkowskim. Niemniej niechlubnym liderem była Hiszpania, która w 2009 r. odnotowała 18% stopę bezrobocia.

Tabela 2. Wybrane wskaźniki rynku pracy krajów członkowskich UE-27 w latach 2000-2009

| Kraje | Stopa zatrudnienia | | Stopa aktywności zawodowej | | Stopa bezrobocia | | Bezrobocie długo-okresowe | | Bezrobocie młodzieży | |
|-------------------|--------------------|------|----------------------------|------|------------------|------|---------------------------|------|----------------------|------|
| | 2000 | 2009 | 2000 | 2009 | 2000 | 2009 | 2000 | 2009 | 2000 | 2009 |
| Austria | 68,5 | 71,6 | 71,0 | 75,3 | 3,6 | 4,8 | 1,0 | 1,0 | 5,3 | 10,0 |
| Belgia | 60,5 | 61,6 | 65,1 | 66,9 | 6,9 | 7,9 | 3,7 | 3,5 | 16,7 | 21,9 |
| Bułgaria | 50,4 | 62,6 | 60,7 | 67,2 | 16,4 | 6,8 | 9,4 | 3,0 | 33,7 | 16,2 |
| Cypr | 65,7 | 69,9 | 69,1 | 74,0 | 4,9 | 5,3 | 1,2 | 0,6 | 10,1 | 14,0 |
| Czechy | 65,0 | 65,4 | 71,3 | 70,1 | 8,7 | 6,7 | 4,2 | 2,0 | 4,2 | 2,0 |
| Dania | 76,3 | 75,7 | 80,0 | 80,7 | 4,3 | 6,0 | 0,9 | 0,5 | 6,2 | 11,2 |
| Estonia | 60,4 | 63,5 | 70,2 | 74,0 | 13,6 | 13,8 | 6,3 | 3,8 | 24,4 | 27,5 |
| Finlandia | 67,2 | 68,7 | 74,5 | 75,0 | 9,8 | 8,2 | 2,8 | 1,4 | 21,4 | 21,5 |
| Francja | 62,1 | 64,2 | 68,7 | 70,7 | 9,0 | 9,5 | 3,5 | 3,3 | 19,6 | 23,3 |
| Grecja | 56,5 | 61,2 | 63,8 | 67,8 | 11,2 | 9,5 | 6,2 | 3,9 | 29,1 | 25,8 |
| Hiszpania | 56,3 | 59,8 | 65,4 | 73,0 | 11,1 | 18,0 | 4,6 | 4,3 | 24,3 | 37,8 |
| Holandia | 72,9 | 77,0 | 75,2 | 79,7 | 2,8 | 3,4 | 0,8 | 0,8 | 5,7 | 6,6 |
| Irlandia | 65,2 | 61,8 | 68,2 | 70,2 | 4,2 | 11,9 | 1,6 | 3,4 | 6,7 | 24,4 |
| Litwa | 59,1 | 60,1 | 70,8 | 69,8 | 16,4 | 13,7 | 8,0 | 3,2 | 30,6 | 29,2 |
| Luksemburg | 62,7 | 65,2 | 64,1 | 68,7 | 2,2 | 5,2 | 0,5 | 1,2 | 6,6 | 16,9 |
| Łotwa | 57,5 | 60,9 | 67,2 | 73,9 | 13,7 | 17,1 | 7,9 | 4,6 | 21,4 | 33,6 |
| Malta | 54,2 | 54,9 | 58,0 | 59,1 | 6,7 | 6,9 | 4,5 | 3,0 | 13,7 | 14,3 |
| Niemcy | 65,6 | 70,9 | 71,1 | 76,9 | 7,5 | 7,5 | 3,8 | 3,4 | 7,5 | 10,4 |
| Polska | 55,0 | 59,3 | 65,8 | 64,7 | 16,1 | 8,2 | 7,4 | 2,5 | 35,1 | 20,6 |

| Kraje | Stopa zatrudnienia | | Stopa aktywności zawodowej | | Stopa bezrobocia | | Bezrobocie długo-okresowe | | Bezrobocie młodziży | |
|------------------------|--------------------|------|----------------------------|------|------------------|------|---------------------------|------|---------------------|------|
| | 2000 | 2009 | 2000 | 2009 | 2000 | 2009 | 2000 | 2009 | 2000 | 2009 |
| Portugalia | 68,4 | 66,3 | 71,4 | 73,7 | 4,0 | 9,6 | 1,7 | 4,3 | 8,6 | 20,0 |
| Rumunia | 63,0 | 58,6 | 68,4 | 63,1 | 7,3 | 6,9 | 3,8 | 2,2 | 20,0 | 20,8 |
| Słowacja | 56,8 | 60,2 | 69,9 | 68,4 | 18,8 | 12,0 | 10,3 | 6,5 | 36,9 | 27,3 |
| Słowenia | 62,8 | 67,5 | 67,5 | 71,8 | 6,7 | 5,9 | 4,1 | 1,8 | 16,3 | 13,6 |
| Szwecja | 73,0 | 72,2 | 77,3 | 78,9 | 5,6 | 8,3 | 1,4 | 1,1 | 10,5 | 25,0 |
| Węgry | 56,3 | 55,4 | 60,1 | 61,6 | 6,4 | 10,0 | 3,1 | 4,2 | 12,4 | 26,5 |
| Wielka Brytania | 71,2 | 69,9 | 75,5 | 75,7 | 5,4 | 7,6 | 1,4 | 1,9 | 12,2 | 19,1 |
| Włochy | 53,7 | 57,5 | 60,1 | 62,4 | 10,1 | 7,8 | 6,3 | 3,5 | 27,0 | 25,3 |
| UE-27 | 62,2 | 64,6 | 68,6 | 71,1 | 8,7 | 8,9 | 4,0 | 3,0 | 17,3 | 19,6 |
| UE-15 | 63,4 | 65,9 | 69,2 | 72,5 | 7,7 | 9,0 | 3,4 | 3,0 | 14,8 | 19,2 |

Źródło: Opracowanie własne na podstawie *Employment in Europe 2010*, Office for Official Publications of the European Communities, Luxembourg 2010, Statistical Annex, s. 165-193.

Charakterystyka bezrobocia w podziale na kraje członkowskie uświadamia stopień zróżnicowania geograficznego problemów rynku pracy w Unii Europejskiej. Doświadczenia pojedynczych państw wskazują na duże wewnętrzne regionalne zróżnicowanie. Stąd jeśli wziąć pod uwagę poziom Wspólnoty, dysproporcje muszą być jeszcze większe. W 2000 r. stopa bezrobocia w UE-15 w ujęciu regionalnym (na poziomie NUTS-2⁵) wahała się od 0,8% (Aland, Finlandia) do 26,0% (Calabria, Włochy)⁶. Oznaczało to, że region Calabria posiadał średnio w ciągu roku trzydzieści dwa razy więcej bezrobotnych w przeliczeniu na 100 aktywnych zawodowo mieszkańców niż region Aland. W 2005 r. sytuacja zmieniła się o tyle, że zmniejszyła się różnica

⁵ NUTS – Nomenclature of Territorial Units for Statistics. NUTS dostarcza ujednoczonego, spójnego podziału jednostek terytorialnych Unii Europejskiej na potrzeby statystyki regionalnej. Od 1 stycznia 2008 r. poziom NUTS 2 obejmuje 271 regionów. Por. *Regions in the European Union. Nomenclature of Territorial Units for Statistics*, NUTS 2006/EU-27, Eurostat Methodologies and Working Papers, 2007 Edition, European Communities, Brussels 2007, s. 11.

⁶ Opracowanie własne na podstawie bazy danych Eurostatu: http://epp.eurostat.ec.europa.eu/portal/page/portal/employment_unemployment_ifs/data/database. [Ifst_r_lfu3rt]. Data dostępu: 2011-03-28.

między najwyższym i najniższym poziomem wskaźnika bezrobocia⁷. Zróżnicowanie regionalne można zatem uznać za trwałą cechę rynku pracy Unii Europejskiej⁸.

Inną ważną cechą rynku pracy Unii Europejskiej jest gorsza pozycja kobiet na rynku pracy. Porównania odpowiednich wskaźników potwierdzają, że kobiety stanowią grupę o mniejszej aktywności zawodowej, przy czym udział kobiet i mężczyzn w zasobie siły roboczej był mniej więcej równy (po około 50%).

Tabela 3. Wybrane wskaźniki rynku pracy UE w podziale według płci w latach 2000-2009

| Wyszczególnienie | 2000 | | 2005 | | 2009 | |
|--------------------------------------|---------|-----------|---------|-----------|---------|-----------|
| | Kobiety | Mężczyźni | Kobiety | Mężczyźni | Kobiety | Mężczyźni |
| Stopa zatrudnienia | 53,7 | 70,8 | 56,3 | 70,8 | 58,6 | 70,7 |
| Wskaźnik aktywności zawodowej | 60,1 | 77,2 | 62,4 | 77,3 | 64,3 | 77,8 |
| Stopa bezrobocia | 9,8 | 7,8 | 9,6 | 8,3 | 8,8 | 9,0 |

Źródło: Opracowanie własne na podstawie *Employment in Europe 2010*, Office for Official Publications of the European Communities, Luxembourg 2010, Statistical Annex, s. 165.

Warto jednak zwrócić uwagę na to, że o ile w grupie mężczyzn sytuacja się pogarsza, o tyle w grupie kobiet następuje poprawa: wskaźniki zatrudnienia i aktywności zawodowej rosną. Poprawa następuje również w odniesieniu do wielkości stopy bezrobocia. Proces ten nasilił się wyraźnie w latach 2008-2009 w warunkach kryzysu gospodarczego. Mężczyźni w większym stopniu zostali dotknięci skutkami dramatycznego pogorszenia koniunktury gospodarczej. W związku z tym kobiety zaczęły coraz aktywniej uczestniczyć w rynku pracy, próbując utrzymać dochody gospodarstw domowych na poziomie przynajmniej nie mniejszym niż dotychczasowy. Według danych z tabeli 3 w 2009 r. stopa bezrobocia kobiet była już o 0,2 punktu procentowego niższa niż w grupie mężczyzn (8,8% wobec 9,0%). W 2009 r. w trzynastu państwach UE-27 stopa bezrobocia mężczyzn była wyższa niż odpowiedni wskaźnik dla kobiet⁹. W żadnym kraju członkowskim stopa aktywności zawodowej oraz zatrudnienia dla kobiet nie przewyższała analogicznych wskaźników dla

⁷ Największą stopę bezrobocia (27,1%) miał Réunion (zamorski departament Francji), najniższą zaś holenderski region Zeeland (2,1%). *Ibidem*.

⁸ Dodatkowym czynnikiem pogarszającym kondycję regionalnych rynków pracy jest fakt, iż regiony o niskim poziomie zatrudnienia (i tym samym wysokim poziomie bezrobocia) charakteryzuje mała wydajność pracy. Wydajność ta co prawda rośnie, jednak w stopniu niewystarczającym do zwiększenia stopy zatrudnienia. *Wspólny raport o zatrudnieniu za lata 2005/2006. Zwiększenie liczby miejsc pracy i poprawa ich jakości: realizacja priorytetów europejskiej strategii na rzecz zatrudnienia*, Komisja Europejska/Rada Unii Europejskiej, Bruksela 2006, s. 10.

⁹ Państwami tymi były: Austria, Dania, Estonia, Finlandia, Irlandia, Litwa, Łotwa, Niemcy, Rumunia, Słowenia, Szwecja, Węgry, Wielka Brytania.

mężczyzn¹⁰. Sytuację tę można wyjaśniać zróżnicowanymi funkcjami społecznymi kobiet i mężczyzn, co oznacza, że kobiety często łączą pracę zawodową z opieką nad dziećmi. Nie sprzyja to pozycji kobiety na rynku pracy¹¹.

Równie ważną determinantą przesądającą o charakterystyce rynku pracy w UE jest poziom wykształcenia społeczeństwa. Statystyki potwierdzają, że im wyższy poziom edukacji, tym mniejsze prawdopodobieństwo pozostawania bez pracy. W 2000 r. i w 2005 r. najwyższą stopę zatrudnienia w Unii Europejskiej wykazywały osoby z wykształceniem wyższym (82,4% i 82,5 odpowiednio), najniższą natomiast osoby z wykształceniem podstawowym (50,1% i 46,2%).¹² Dla grupy z niskim poziomem wykształcenia sytuacja uległa pogorszeniu, co powinno prowadzić do działań nakierowanych na podnoszenie poziomu wykształcenia społeczeństwa oraz poprawę jego kwalifikacji zawodowych (np. poprzez wydłużenie okresu kształcenia młodzieży). Pozwoliłoby to chociaż częściowo rozwiązać kolejny problem rynku pracy Unii Europejskiej, a mianowicie wysoką stopę bezrobocia osób młodych (15-24 lata). W 2000 r. wskaźnik bezrobocia młodzieży w UE-15 (liczony jako % siły roboczej w wieku 15-24 lata) wyniósł 15,3%, a w 2009 r. 19,6%¹³.

Poziom wykształcenia oraz kwalifikacji zawodowych są ściśle powiązane z długością trwania okresu bezrobocia. Ze względu na poważne społeczne konsekwencje długookresowego pozostawania bez pracy, UE dąży do maksymalnego skrócenia tego czasu. Średnie długookresowe bezrobocie dla UE w okresie 2000-2009 pozostawało na względnie niskim poziomie 2,6-4,2%, ale ze względu na przystąpienie do UE takich krajów, jak Słowacja (stopa bezrobocia długookresowego w pierwszym kwartale 2006 r. na poziomie 11,3%) i Polska (9,1%) liczba osób niepracujących dłużej niż 12 miesięcy zwiększyła się zdecydowanie.¹⁴ W kolejnych latach odsetek osób pozostających bez pracy powyżej jednego roku spadał. Średnia dla UE-27 w 2009 r. wyniosła 3,0%. Najwyższe poziomy tego wskaźnika wciąż charakteryzowały takie kraje, jak Słowacja (6,5%), Łotwa (4,6%), Hiszpania (4,3%) i Węgry (4,2%).¹⁵

Przedstawiona powyżej analiza sytuacji na rynku pracy Unii Europejskiej w latach 2000-2009 pokazuje, iż problem bezrobocia oraz niskiej aktywności zawodowej

¹⁰ N. Massarelli, D. Giovannola, M. Wozowczyk, *EU-27 Employment and Unemployment Levels Stable*, „Statistic in Focus”, No. 8/2011, s. 3.

¹¹ W tych państwach, które na szeroką skalę wprowadziły elastyczne formy zatrudnienia (np. praca na część etatu, telepraca) zdecydowanie obniżyły się wskaźniki bezrobocia wśród kobiet. Dla przykładu w Holandii w pierwszym kwartale 2006 r. udział pracy na część etatu w całkowitym zatrudnieniu kobiet wyniósł aż 75%. Kolejnym państwem z wyższym udziałem były Niemcy, ale tutaj udział ten wyniósł już „tylko” 46,4%. Por. F. Romans, O. S. Hardarson, *Labour Market Latest Trends. 1st Quarter 2006 data*, „Statistic in Focus”, No. 17/2006, s. 5.

¹² *Employment in Europe 2001. Recent Trends and Prospects*, Office for Official Publications of the European Communities, Luxembourg 2001, s. 23; *Employment in Europe 2006*, Office for Official Publications of the European Communities, Luxembourg 2006, s. 57.

¹³ *Employment in Europe 2010*, *op. cit.*, s. 165.

¹⁴ F. Romans, O. S. Hardarson, *Labour...*, s. 5; *Employment in Europe 2006*, *op. cit.*, s. 257-8.

¹⁵ Por. dane z tabeli 2.

społeczeństw krajów członkowskich powinien być jednym z podstawowych obszarów zainteresowania Wspólnoty. W listopadzie 1997 r. zapoczątkowano tzw. proces luksemburski, polegający na konwergencji działań krajów członkowskich w obszarze zatrudnienia. Unia Europejska podjęła się roli koordynatora działań w zakresie polityki zatrudnieniowej krajów członkowskich, ale skoro jednak to kraje członkowskie posiadają wyłączne kompetencje w zakresie polityki rynku pracy, to niektóre z nich zdołały wypracować sobie bardziej efektywne metody oraz instytucje rynku pracy.

Aktualny stan rynku pracy pojedynczego państwa, ale również takiego podmiotu, jak Unia Europejska, determinowany jest przez wiele różnorodnych czynników. Czynniki te można zaklasyfikować do trzech podstawowych grup¹⁶: 1) związana ze stroną popytową rynku pracy; 2) związana ze stroną podażową oraz 3) związana ze strukturalnymi niedopasowaniami na rynku pracy i efektywnością funkcjonowania rynku pracy. W grupie pierwszej, znalazły się takie determinanty, jak wzrost gospodarczy i poziom produkcji, bezpośrednie inwestycje zagraniczne, wydajność pracy i postęp techniczny. W grupie drugiej należy wziąć pod uwagę takie czynniki, jak wielkość populacji, jej aktywność zawodową oraz migracje. Trzecia grupa wyznaczana jest, m. in. przez stopień zmian strukturalnych w gospodarce, elastyczność rynku pracy wraz z mobilnością siły roboczej oraz politykę rynku pracy. Nie analizując dokładnie wszystkich czynników rynku pracy Unii Europejskiej, krótko omówiony zostanie tylko najważniejszy – ogólny poziom aktywności gospodarczej w kraju¹⁷.

Wzrost gospodarczy w UE w badanym okresie 2000-2009 wykazywał znaczne wahania, co znajdowało swoje odzwierciedlenie na rynku pracy (rys. 3). Początek XXI w. stanowił wyraźną zmianę w porównaniu do okresu połowy lat 90., kiedy dzięki dynamice wzrostu PKB przekraczającej 3% i ogólnie dobrej sytuacji makroekonomicznej, w Unii Europejskiej przybyło od 6 do 7 mln miejsc pracy¹⁸. Po 2000 r. tempo wzrostu gospodarczego UE-15 zdecydowanie spadło. Jeżeli w 2000 r. wynosiło jeszcze 3,9%, to już w następnym roku zaledwie 1,9%, a w 2002 i 2003 r. 1,1%¹⁹. Sytuacja ta musiała wywołać dostosowania na rynku pracy. Trzeba pamiętać, że po to, aby poprawa na rynku pracy była widoczna, tempo wzrostu powinno osiągnąć określoną wartość minimalną²⁰.

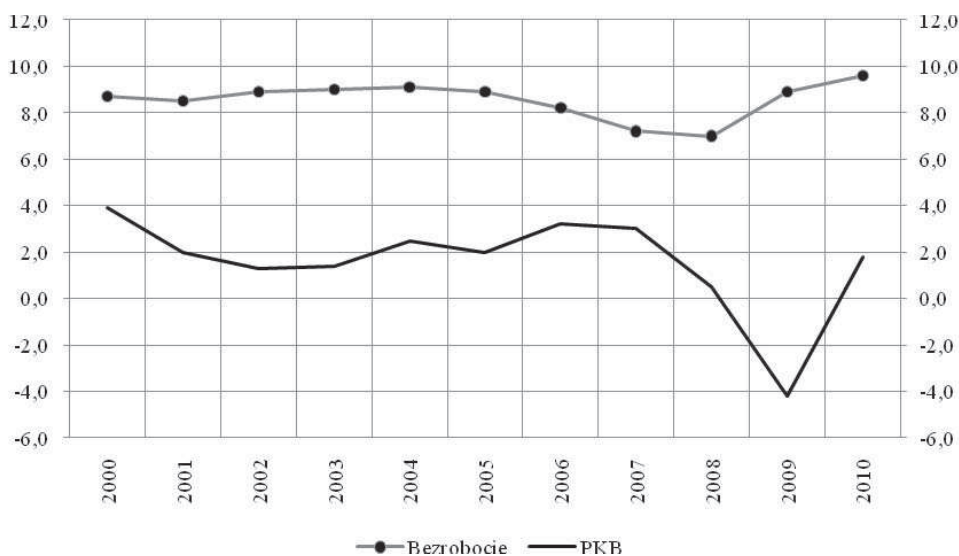
¹⁶ E. Kwiatkowski, *Integracja z Unią Europejską a rynek pracy w Polsce*, „Gospodarka Narodowa”, 2004, nr 4, s. 87-88.

¹⁷ Związek między rozmiarami zatrudnienia i bezrobocia a wzrostem gospodarczym podkreślany jest zarówno w modelach neoklasycznych, jak i w modelach keynesistowskich. Por. np. E. Kwiatkowski, S. Roszkowska, T. Tokarski, *Granice wzrostu bezzatrudnieniowego w Europie i krajach WNP*, „Ekonomista”, 2004, nr 1, s. 39. Wymienieni autorzy podjęli również próbę oszacowania elastyczności zatrudnienia względem PKB, ustalając, że w przypadku krajów UE-25 dodatnia korelacja jest bardzo wyraźna.

¹⁸ *The EU Economy 2004 Review*, European Economy, No 6/2004. Office for Official Publications of the EC, Luxembourg 2004, s. 173.

¹⁹ *Statistical Annex of the European Economy. Autumn 2006*, s. 49.

²⁰ W przeciwnym razie kraje członkowskie i całą Unię Europejską będzie charakteryzować tzw. wzrost bezzatrudnieniowy (*jobless growth*).



Rys. 3. Tempo wzrostu gospodarczego i stopa bezrobocia w UE-27 w latach 2000-2009, w %

Źródło: Opracowanie własne na podstawie bazy danych Eurostatu: http://epp.eurostat.ec.europa.eu/portal/page/portal/statistics/search_database [nama_gdp_k], [lune_rt_a]. Data dostępu: 2011-03-28.

O ile w drugiej połowie lat 90. XX w. większość krajów UE osiągała faktyczny wzrost PKB powyżej progu wzrostu bezzatrudnieniowego, co przyczyniało się do wzrostu zatrudnienia, o tyle po w latach 2001-2003 trend nie został podtrzymany. Spadek tempa wzrostu PKB we wszystkich krajach „15” mógł być na tyle silny, że niektóre przynajmniej kraje spadły poniżej minimalnej wartości wzrostu bezzatrudnieniowego, co wpłynęło negatywnie na wzrost zatrudnienia oraz wskaźnik bezrobocia.²¹ Pewną poprawę przyniosło rozszerzenie UE w 2004 r., jednak ze względu na to, że PKB nowych krajów członkowskich stanowiło około 5% PKB UE-25, wpływ rozszerzenia na tempo wzrostu starych krajów członkowskich był niewielki²². Niemniej już w 2004 r. dynamika PKB była relatywnie wysoka (2,5% w UE-27), a w kolejnych latach 2005-2008 wyniosła odpowiednio 2,0, 3,2 i 2,9%²³. Lata 2005-2008 były korzystne również z punktu widzenia rynku pracy w UE. Utworzono około 9,7 mln nowych miejsc pracy, a wskaźniki bezrobocia osiągały poziomy, których nie obserwowano od dziesięcioleci²⁴. Problemy, które uwidoczniły się już w 2008 r.,

²¹ Analiza wzrostu bezzatrudnieniowego m. in. w Unii Europejskiej przeprowadzona jest w: E. Kwiatkowski, S. Roszkowska, T. Tokarski, *Granice, op. cit.*

²² *Enlargement, Two Years After: An Economic Evaluation*, European Economy, Occasional Papers, 2006, No. 24, s. 1.

²³ *Employment in Europe 2010, op. cit.*, s. 158.

²⁴ *Employment in Europe 2009*, Office for Official Publications of the European Communities, Luxembourg 2009, s. 11.

całkowicie zniwelowały osiągnięcia kilku poprzednich lat (rys. 3). Recesja gospodarcza, która stała się trwałą cechą gospodarek większości krajów członkowskich, spowodowała spadek zatrudnienia i dynamiczny wzrost liczby osób bezrobotnych. Potwierdza się tym samym ścisły związek między stanem koniunktury gospodarczej i sytuacją na rynku pracy. Stopniowe i coraz szybsze wychodzenie z recesji, z którym mamy do czynienia od trzeciego kwartału 2009 r., przekłada się, choć z opóźnieniem, na rynek pracy. Prognozy wzrostu gospodarczego, które przedstawiają instytucje międzynarodowe, nie napawają jednak wielkim optymizmem. Dynamika produktu krajowego brutto, która w 2011 r. ma wynieść 1,7%, a w roku kolejnym 2%, nie musi gwarantować szybkiej poprawy na rynku pracy w Unii Europejskiej²⁵.

Zakończenie

Przedstawiona w opracowaniu analiza rozwoju sytuacji na rynku pracy Unii Europejskiej w latach 2000-2009 pozwala na wyodrębnienie trzech okresów, w których naprzemiennie zachodziły zmiany: negatywne (2000-2003), pozytywne (2004-2007/8) i zdecydowanie negatywne (2008-2009). Porównania z sytuacją rynków pracy w USA i Japonii nie wypadają dla Unii Europejskiej korzystnie. Choć widać pozytywne zmiany, to jednak stopa zatrudnienia oraz aktywności zawodowej kształtują się w UE na poziomach niższych niż w pozostałych podmiotach triady. Analiza pozwala określić podstawowe cechy rynku pracy w Unii Europejskiej w pierwszej dekadzie XXI w.: wysoki poziom bezrobocia; zróżnicowane funkcjonowanie rynków pracy indywidualnych krajów członkowskich; duże i trwałe zróżnicowanie w ramach regionów UE; gorsza, choć z tendencją do poprawy, pozycja kobiet na rynku pracy; szybki wzrost bezrobocia wśród młodzieży. Powyższe cechy wskazują główne obszary problemowe na rynku pracy UE. Jednocześnie powinny one wyznaczać kierunki realizacji polityki zatrudnienia na poziomie Unii Europejskiej i jej krajów członkowskich.

Bibliografia

1. Eurostat: http://epp.eurostat.ec.europa.eu/portal/page/portal/employment_unemployment_ifs/data/database. [une_nb_m]; [une_rt_a]. Data dostępu: 2011-03-28.
2. *Employment in Europe 2001. Recent Trends and Prospects*, Office for Official Publications of the European Communities, Luxembourg 2001.
3. *Employment in Europe 2006*, Office for Official Publications of the European Communities, Luxembourg 2006.
4. *Employment in Europe 2009*, Office for Official Publications of the European Communities, Luxembourg 2009.
5. *Employment in Europe 2010*, Office for Official Publications of the European Communities, Luxembourg 2010.

²⁵ *World Economic Outlook Update*, IMF, Washington, 25 January 2011, s. 2.

6. *Enlargement, Two Years After: An Economic Evaluation*, European Economy, Occasional Papers, No. 24/2006.
7. *Historical Statistics 1960-1995*, 1997 Edition, OECD Paris, 1997.
8. Kwiatkowski E., *Integracja z Unią Europejską a rynek pracy w Polsce*, „Gospodarka Narodowa”, Nr 4/2004.
9. Kwiatkowski E., Roszkowska S., Tokarski T., *Granice wzrostu bez zatrudnieniowego w Europie i krajach WNP*, „Ekonomista”, 2004, nr 1.
10. Massarelli N., Giovannola D., Wozowczyk M., *EU-27 Employment and Unemployment Levels Stable*, „Statistic in Focus”, 2011, No. 8.
11. *Regions in the European Union. Nomenclature of Territorial Units for Statistics, NUTS 2006/EU-27*, Eurostat Methodologies and Working Papers, 2007 Edition, European Communities, Brussels 2007.
12. Romans F., Hardarson O. S., *Labour Market Latest Trends. 1st Quarter 2006 data*, „Statistic in Focus”, 2006, No. 17.
13. *Statistical Annex of the European Economy. Autumn 2006*.
14. *The EU Economy 2004 Review*, „European Economy”, 2004, No 6. Office for Official Publications of the EC, Luxembourg 2004.
15. *World Economic Outlook Update*, IMF, Washington, 25 January 2011.
16. *Wspólny raport o zatrudnieniu za lata 2005/2006. Zwiększenie liczby miejsc pracy i poprawa ich jakości: realizacja priorytetów europejskiej strategii na rzecz zatrudnienia*, Komisja Europejska/Rada Unii Europejskiej, Bruksela 2006.

Situation on the labour market in the European Union in the years 2000-2009

An analysis of the labour market development of the European Union within the years 2000-2009 allows to indicate periods in which changes took places alternately: negative period (2000-2003), positive one (2004-2007/2008) and very negative one (2008-2009). The analysis also gives a background to indicate basic features of the EU's labour market in the first decade of the 21st century: high level of unemployment; differentiated functioning of labour markets in individual member states; high and permanent differentiation within EU's regions; lower position of women and rapid growth of youth unemployment. These characteristics, at the same time, should determine directions into which employment policies should head both at the level of the European Union and member states.